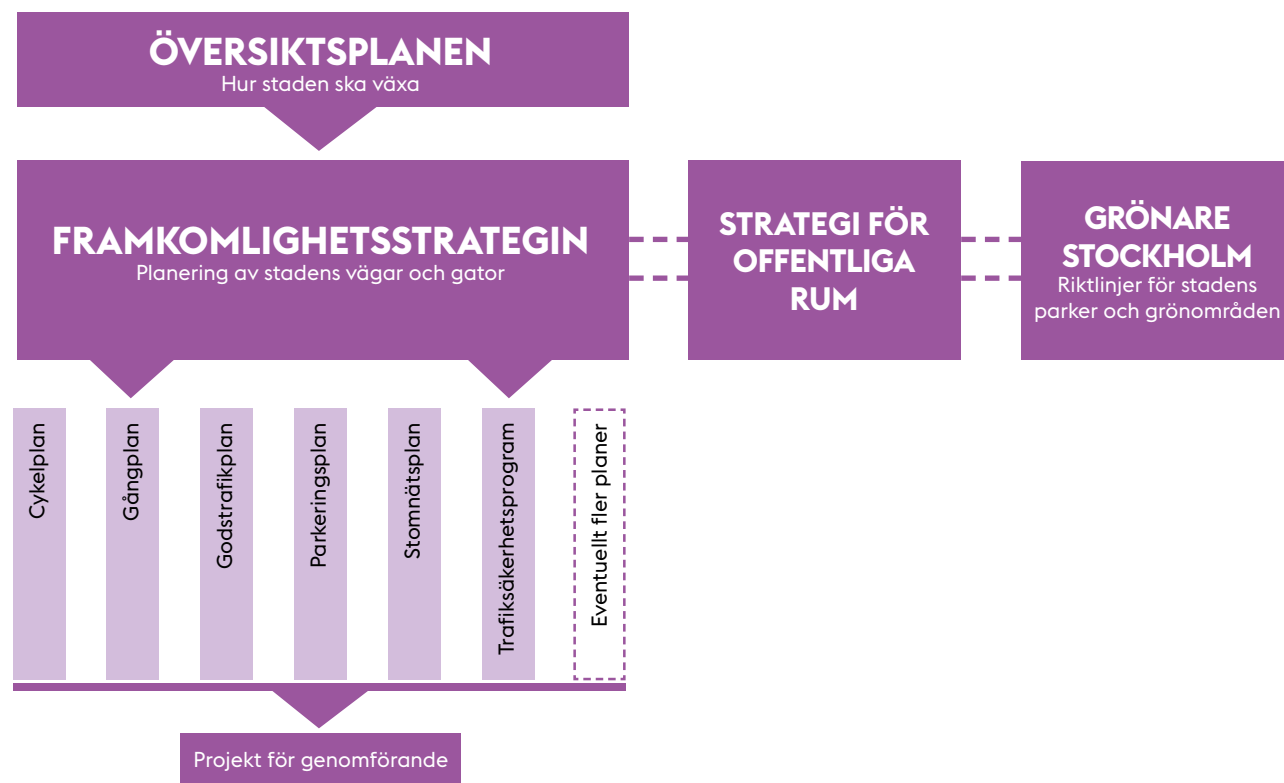


En del av framkomlighetsstrategin

# Strategi för offentliga rum





Översikt av hur strategin för offentliga rum hänger samman med framkomlighetsstrategin, Grönare Stockholm, översiktsplanen och underliggande inriktningsplaner. Strategin för offentliga rum är en komplettering till framkomlighetsstrategin som fokuserar på attraktivitet och vistelse. De gröna offentliga rummen – parker, gröna stråk och naturområden – behandlas istället i riktlinjerna Grönare Stockholm.

## Innehåll

Inledning .....	5
Framkomlighetsstrategins planeringsinriktningar .....	6
Offentliga rummens funktioner.....	7
Offentliga rum är utrymmet mellan husen.....	8
Offentliga rum är till för alla .....	9
Attraktiva offentliga rum .....	11
Offentliga rum kan förändras.....	13
Planeringsprinciper för vistelse .....	15

### Bilaga – aktiviteter och handlingsplan

Pågående aktiviteter .....	17
Handlingsplan .....	20





# Inledning

Stadens offentliga rum – gator, torg och andra allmänna platser – är en av Stockholms största och viktigaste tillgångar. De utgör en arena för stadens grundläggande syfte: möten mellan människor för utbyte av idéer, kultur, varor och tjänster. När staden växer delar fler människor på de offentliga rummen, vilket ökar möjligheten till interaktion. Det krävs varsamma avvägningar för att nyttan av detta ska gagna så många som möjligt.

Offentliga rum rymmer ett flertal komplexa system och nätverk, både lokala och strategiska, byggda och naturliga miljöer och funktioner. Det är vi människor och hur vi använder de offentliga rummen som väver samman allt detta till en helhet. Oavsett om vi rör på oss – med eller utan fordon – eller om vi vistas i det offentliga rummet, är vi i någon utsträckning en del av stadslivet.

Ett attraktivt offentligt rum är produkten av många faktorer: stadens form, skala och blandning av funktioner, arkitektur, konst, grönska, flöden av människor och gods med mera. Ansvaret för de offentliga rummen delas mellan olika offentliga och privata aktörer. Trafikkontoret ansvarar för utformning, underhåll och skötsel av stadens befintliga gator, torg, och vissa kajer och parker – vilket utgör en mycket stor andel av de offentliga rummen. De behöver främja människors möjlighet till både vistelse och rörelse. Kontorets kärnuppdrag kan därför sammanfattas som att göra det möjligt för människor att kunna nå och vilja vistas i hela staden.

Stadens trafikstrategi – framkomlighetsstrategin – fokuserar på rörelse och de avvägningar som behöver göras mellan olika trafikslag. I arbetet med framkomlighetsstrategin har det blivit tydligt att vistelseaspekter måste tas med i avvägningarna för att helheten ska bli bra.

## KUNNA NÅ OCH VILJA VISTAS I HELA STADEN

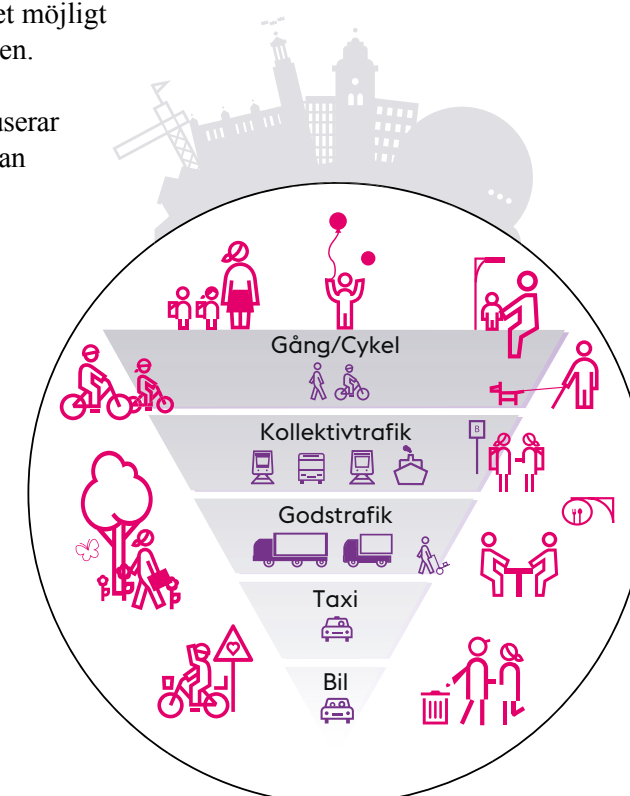
Gatorna, torgen och de andra allmänna platserna ska både göra det möjligt att kunna nå stadens rika utbud, och vara platser där människor ska vilja vistas. Stora delar av stadens offentliga rum uppfyller redan detta – de har hög tillgänglighet till olika målpunkter, och de är attraktiva miljöer att vistas i. Men andra delar av staden behöver utvecklas.

## Syftet med strategin för offentliga rum

Syftet med denna strategi är att utveckla framkomlighetsstrategin med ett resonemang om vistelse och det offentliga rummet.

Strategin för offentliga rum kompletterar de styrande principerna från framkomlighetsstrategin för hur vi ska prioritera i beslut om stadens vägar och gator. Den innehåller planeringsprinciper för hur stadens gator, torg och andra allmänna platser ska utvecklas till mötes- och vistelseplatser i en växande, attraktiv och hållbar stad.

Stadens gröna offentliga rum såsom parker, gröna stråk och naturområden behandlas i riktlinjerna Grönare Stockholm.



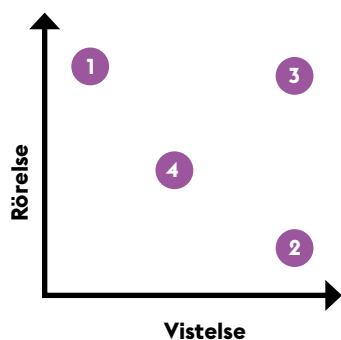
Stadens funktioner och människorna ska vara utgångspunkten när ett stadsrum som till exempel en gata, ett torg eller en kaj utformas. Bilden illustrerar hur framkomlighetsstrategins principer om kapacitetsstarka färdmedel och gators nödvändiga rörelsefunktioner är en del i ett större sammanhang med vistelse och många andra funktioner som behövs i det offentliga rummet.



# Framkomlighetsstrategins planeringsinriktningar



Strategin för offentliga rum är en komplettering till framkomlighetsstrategin. Offentliga rum kan betraktas som en pusselbit om vistelse och attraktivitet som hakar på framkomlighetsstrategin.



Diagrammet visar förhållandet mellan rörelse och vistelse för fyra olika platser, utifrån dagens användning och utformning.

- 1 Essingeleden – är mycket viktig för rörelse regionalt, men saknar vistelsevärden.
- 2 Skärholmstorget – är mycket viktigt för vistelse och här finns nästan bara rörelse kopplad till stadsliv (gående).
- 3 Hamngatan – är mycket viktig för både vistelse och rörelse med gång, cykel, kollektivtrafik och övrig fordonstrafik.
- 4 Bällstavägen – är viktig för rörelse inom Västerort och har lokala vistelsevärden längs vissa sträckor.

## Den bästa trafikplanen är en bra stadsplan

Stockholm växer och staden ska byggas på ett sätt som minimerar behovet av att resa, möjliggör fler resor med cykel och gång och stödjer en kapacitetsstark och frekvent kollektivtrafik. Framkomlighetsstrategin beskriver hur utrymmet på stadens gator, torg och andra allmänna platser behöver omfördelas för att kunna möta ökad efterfrågan på resande och leveranser samt större behov av attraktiva offentliga miljöer.

Framkomlighetsstrategin har fyra inriktningar:

- Fler människor och mer gods ska kunna förflyttas genom att fler använder kapacitetsstarka färdmedel, det vill säga kollektivtrafik, cykel och gång, samt godsfordon med hög beläggning.
- Framkomligheten i väg- och gatunätet ska förbättras genom att öka reshastigheten för de kapacitetsstarka färdmedlen och höja restidspålitligheten för alla trafikanter.
- Vägarna och gatornas roll som attraktiva platser ska förstärkas genom att förbättra gångvänligheten i staden.
- De negativa effekterna av väg- och gatutrafiken ska minimeras genom att styra bilanvändning till de resor där bilen gör mest samhällsnytta.

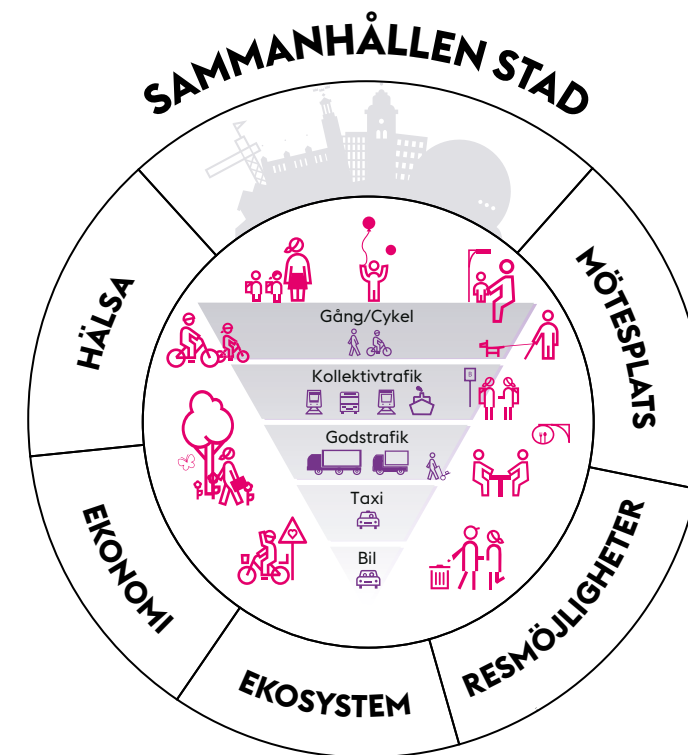
Framkomlighetsstrategins inriktningar A, B och D fokuserar på rörelse medan inriktning C fokuserar på vistelse. Det är inriktning C som utvecklas i denna strategi för offentliga rum.

## Vistelse och rörelse

Gatan har främst två funktioner – att främja människors möjligheter till vistelse och rörelse. Vistelse är stadsliv. De som vistas på platsen vill använda de möjligheter som finns i gaturummet – butiker och restauranger, sittplatser och träffa andra människor. Rörelse är trafik i alla dess former. I praktiken kan inte dessa två funktioner skiljas åt, för den som reser gör det för att komma fram till en plats. En person som går bidrar till stadslivet samtidigt som hen förflyttar sig. Den som till exempel har stigit av bussen växlar från att vara främst intresserad av att röra sig snabbt till att vara mer intresserad av platsen. Platsens attraktivitet är också beroende av att rörelsen finns där.

Relationen mellan rörelse och vistelse på en plats kan beskrivas i ett enkelt diagram, se bilden till vänster. Olika gator, torg och andra platser kan placeras längs de två axlarna som visar deras betydelse för rörelse och vistelse. Positionerna på axlarna varierar över både tid (till exempel delar av dygnet eller under året) och rum (till exempel längs en sträcka). Detta är en etablerad metod, utvecklad av University College London, som kallas ”Link and Place”.

# Offentliga rummens funktioner



Stockholm ska vara en stad som håller samman. Därför ska stadens funktioner och människorna vara utgångspunkten när stadsrum som till exempel gator, torg och kajer utformas. Kapacitet är kärnan i framkomlighetsstrategin och bilden visar hur gatornas rörelsefunktion är en del i ett större sammanhang med vistelse och många andra funktioner som behövs i det offentliga rummet. Det krävs varsamma avvägningar för att helheten ska bidra till ett attraktivt offentligt rum – med alla de viktiga funktioner som anges i bilden.

## Mötesplats

Städer har uppstått för att människor ska kunna mötas. Gator, torg och andra allmänna platser utgör några av stadens främsta mötesplatser. De länkar samman stadens alla delar så att olika människor kan mötas i vardagen och segregation motverkas.

## Resmöjligheter

Tillgänglighet främjas bäst av att det man behöver ligger nära bostaden. Närhet behöver dock kompletteras med olika möjligheter att transportera människor och varor. Det är en förutsättning för en gemensam bostads- och arbetsmarknad i regionen.

## Ekosystem

Gator, torg och andra allmänna platser bidrar med en viktig del av stadens ekosystemtjänster, med bland annat fördröjning av dagvatten samt luftrening och skugga från gatuträden. Grönska förskönar de offentliga rummen och bidrar med rekreativa värden.

## Ekonomi

Att delta i stadslivet är gratis. Samtidigt kan välformade och attraktiva offentliga rum ge större intäkter för kommersiella verksamheter, höja värdet på fastigheter och bidra till fler arbetstillfällen.

## Hälsa

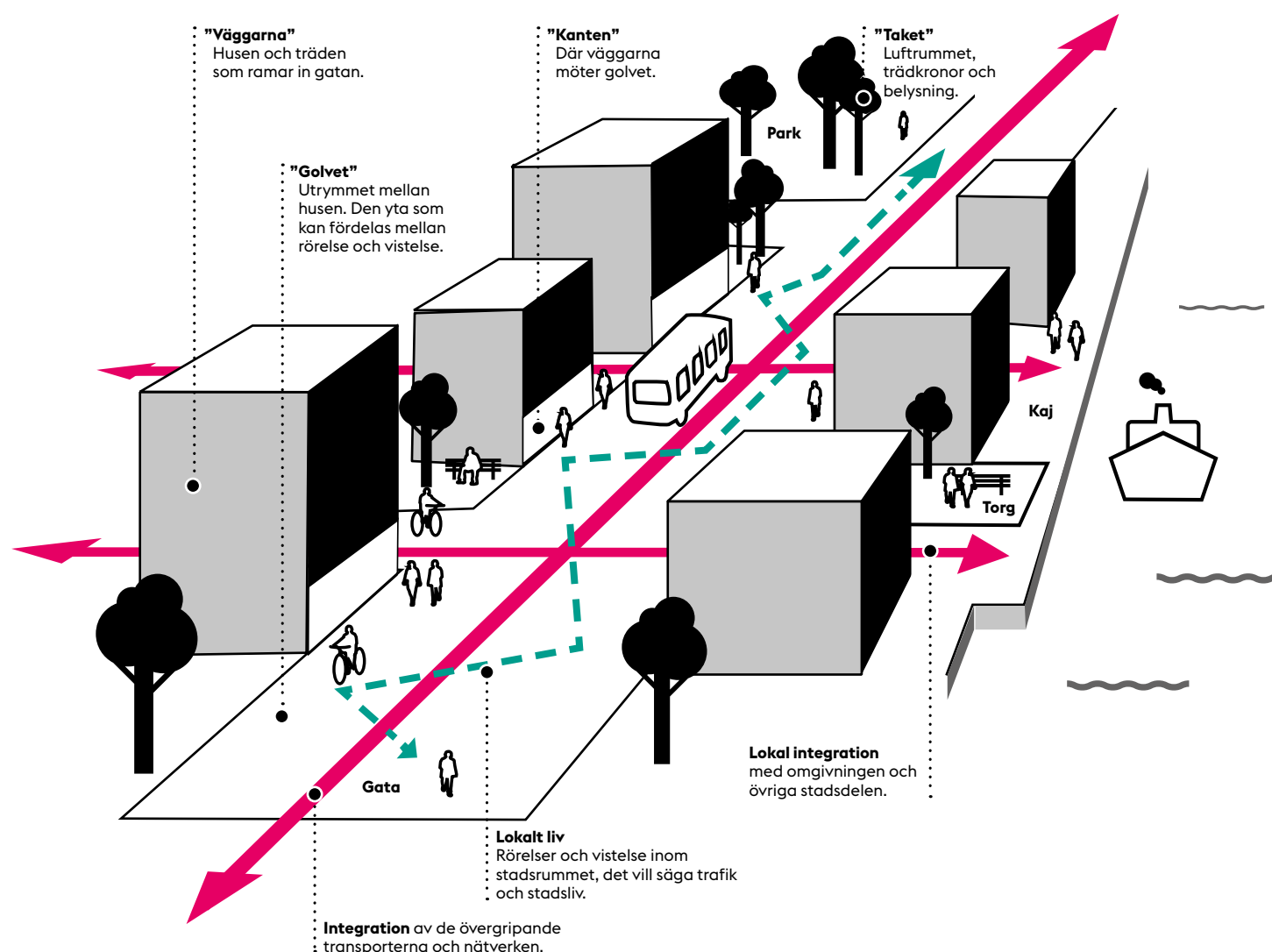
Daglig fysisk aktivitet som till exempel att kunna gå och cykla har en tydlig koppling till välmående och folkhälsa. Även möjligheten att vistas utomhus och till spontan lek och idrott bidrar till folkhälsa. En god ljud- och luftmiljö är också viktigt.

# Offentliga rum är utrymmet mellan husen

Den enskilda gatan, torget eller exempelvis kajen är både en plats och en integrerad del av ett kvarter, en stadsdel, en stad och en region. Även de system som finns i offentliga rum, såsom busslinjer, cykelbanor, spår, kablar och ledningar i mark, utgör delar av ett lokalt, regionalt, nationellt och internationellt nätverk.

De offentliga rummen har olika funktioner och upptagningsområden. Centrala Stockholm och Citys offentliga rum har en viktig regional och ibland nationell funktion. De offentliga rummen längre ut i staden är ofta i första hand viktiga för boende och arbetande i närområdet.

I centrala delar av staden är de vanligaste offentliga rummen gator, torg, kajer och parker. Längre ut tillkommer fler grönytor och stråk med gångbroar och -tunnlar, verksamhetsområden med mera. Här tenderar också de offentliga rummen att vara mindre väl sammankopplade.

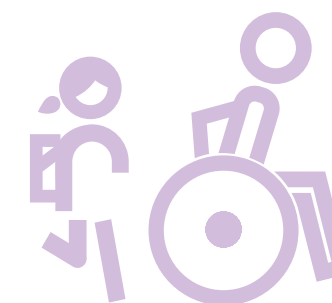


# Offentliga rum är till för alla

Grundläggande i ett demokratiskt och jämlikt samhälle är att de offentliga rummen är inbjudande och trygga platser för alla människor, och att ingen begränsas av till exempel ålder, kön eller funktionsvariation. Förutsättningarna för stadsliv och kvaliteten i de offentliga rummen skiljer sig i olika delar av staden. Därför är det viktigt att ta vara på lokalt engagemang och lokal kunskap om platser i planeringen.

Även den upplevda tryggheten skiljer sig mellan olika stadsdelar och mellan olika grupper av människor. Upplevd otrygghet kan innebära att människors liv begränsas genom att de väljer alternativa vägar, inte vistas utomhus vissa tider på dygnet och undviker eller inte kan använda vissa platser. Det behövs därför levande stadsmiljöer i hela staden där alla känner sig välkomna och kan röra sig och vistas fritt.

**SKILLNADERNAS STOCKHOLM**  
Ojämlika livsvillkor begränsar möjligheterna för stockholmare att förverkliga det liv de eftersträvar. Skillnaderna försvagar också den sociala sammanhållningen och skapar grogrund för konflikter. Kommissionen för ett socialt hållbart Stockholm har i rapporten Skillnadernas Stockholm kartlagt de olika livsvillkoren. Rapporten lyfter bland annat den ojämna tillgången till attraktiva stadskvaliteter i Stockholm.



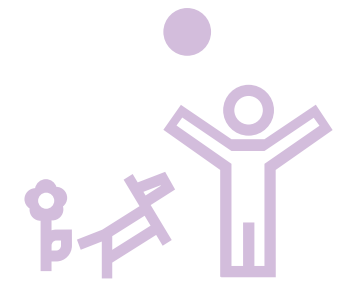




## Attraktiva offentliga rum

Det finns många faktorer som bidrar till attraktiva offentliga rum. Sambanden är komplexa och därför beskrivs här bara kortfattat ett antal grundläggande faktorer:

- Topografin och landskapet, utblickar, närhet till vatten och naturområden. Hur stadsdelar hänger samman och kopplingar till viktiga målpunkter som skapar flöden av människor.
- Kulturhistoriska värden, stadsbild och rummets proportioner – bredd och höjd, ljusförhållanden, kontakt med omgivande bebyggelse, blandade stadsmiljöer och levande bostadsområden.
- Gestaltning och utformning av platsen – arkitektur, konst och andra estetiska värden, möblering, grönska, överblickbarhet, orienterbarhet, belysning, upplevd trygghet, god ljudmiljö, frisk luft, gynnsamt mikroklimat och låga hastigheter.



Människor är dock det viktigaste i en attraktiv stadsmiljö. Därför behöver det finnas goda förutsättningar för att gå, stå, cykla, sitta, titta, lyssna och prata. Det behövs platser både för den som vill delta i ett evenemang och för den som söker avskildhet. Platser måste också möjliggöra effektiv drift så att de blir välskötta och trygga. Målpunkter och aktiviteter som bidrar med upplevelser, liv och rörelse är till exempel kulturverksamheter, idrottsanläggningar, offentlig konst, evenemang, handel och service. Offentliga rum präglas av människorna som använder dem samtidigt som de tillhör oss alla.







## Offentliga rum kan förändras

Gator, torg och andra allmänna platser är föränderliga och flexibla på både kort och lång sikt. Många av stadens offentliga rum har funnits i åtskilliga decennier, vissa i hundratals år. Gator som anlades för människor och hästar byggdes om för att rymma spårvagnar och cyklar, och senare för bilar, bussar och lastbilar. Landsvägar blev trafikleder eller huvudgator i moderna förorter. På senare år har gator åter ändrats, med gågator, trädplanteringar, kollektivtrafikkörfält och cykelbanor. Torg har omvandlats från handels- och mötesplatser till parkerings- och trafikplatser för att sedan ändras tillbaka igen.

Oavsett utformning så har gatorna, torgen och de andra allmänna platserna alltid varit rum för stadsliv, även om utrymmet för sådana aktiviteter har varit mer eller mindre prioriterat. Vissa anpassningar av utrymmet i staden har gjorts genom breddning och rivning. De allra flesta förändringar har genomförts genom att kontinuerligt omfördela utrymmet mellan husen. Förändringsprocessen pågår också idag. Det finns byggprojekt över hela staden som utvecklar stadsrummet.

Flexibiliteten i stadsrummet finns även över kortare tidsperioder där användningen av utrymme kan ändras över dygnet (till exempel ett tillfälligt evenemang som stänger av en gata), över veckan (bil-fria gator på helgdagar) och över året (sommargågator, sommartorg och uteserveringar som endast finns under sommarhalvåret).

Gator och platsers utformning och funktion kan snabbt göras om med hjälp av enkla flyttbara element och tillfällig skyltning och målning. På det sättet kan förändringen testas och utvärderas innan den görs permanent.



Rörstrandsgatan är sommar-möblerad.



Götgatan har fått en ny utformning med hjälp av flyttbara pollare. På så sätt har ändringen kunnat genomföras snabbt och utformningen testas innan den görs permanent.

Rinkebystråket före och efter ombyggnationen







# Planeringsprinciper för vistelse

I strategin för offentliga rum fördjupas framkomlighetsstrategins inriktning om attraktivitet med fem principer för utveckling av de offentliga rummen. Precis som framkomlighetsstrategin gäller principerna för både nya och befintliga offentliga rum.

## 1. Planeringen ska stärka gatans roll som vistelseplats

Planeringen ska ta hänsyn till balansen mellan gatans två funktioner, vistelse och rörelse. Det handlar både om hur mycket plats som avsätts till vistelse och hur det befintliga utrymmet för vistelse används. Det krävs tydligare prioriteringar mellan olika funktioner. Vissa funktioner kommer att få stå tillbaka medan andra kommer att prioriteras, till exempel olika grupperns möjligheter att använda platsen.

## 2. Ett nätverk av offentliga rum ska binda samman stadens olika delar

Offentliga rum ska användas för att stärka samband och utbyte mellan olika delar av staden och bidra till att överbrygga fysiska och mentala barriärer. Delar av staden står inför en omfattande omvandling. Då finns potential att med hjälp av omsorgsfull gestaltning och arkitektonisk kvalitet knyta samman de offentliga rummen bättre. Stråk för gående och cyklister kan också användas för att öka konnektiviteten och möjligheten till stadsliv i lokala centrum.

## 3. Kvaliteten i de offentliga rummen ska höjas i hela staden

Det finns många lyckade offentliga miljöer men de är ojämnt fördelade över staden. I centrala staden behövs mindre kompletteringar för att förbättra kopplingar och öka attraktiviteten. Längre ut i staden kommer bostadsbyggandet att göra det möjligt att utveckla och höja kvaliteten i de offentliga rummen. Även där det inte byggs bostäder krävs satsningar i form av både investeringar och bättre drift och underhåll.

## 4. Stadens offentliga rum ska leva hela året

Det är lätt att skapa folkliv när solen skiner. Stadens offentliga rum behöver dock kunna ge möjlighet till möten, vistelse och rekreation året och dygnet runt – även när det är mörkt, mulet eller snöigt. Det är viktigt med ljussättning, färg och mikroklimat såsom sol och lä.

## 5. Utformningen av de offentliga rummen ska underlätta flexibel användning

Stadens offentliga rum bör utformas på ett sätt som gör det möjligt att ändra användningen över dygnet, veckan eller året. I anslutning till kulturinstitutioner och detaljhandel kan det till exempel finnas plats för kultur, evenemang och torghandel vid vissa tider. Metoder för att engagera medborgare, fastighetsägare, förenings- och näringsliv i utformningen av närmiljön bör utvecklas och testas.

**KOMMISSIONEN FÖR ETT SOCIALT HÅLLBART STOCKHOLM** har i uppdrag att ge förslag på hur Stockholms stad kan minska skillnader i livsvillkor och hälsa för att därigenom öka välbefinnandet för alla stockholmare.

Två av kommissionens rapporter har bäring på utformning av offentliga rum: "Från delad till enad stad" och "Staden där vi möts". Den förstnämnda innehåller fem råd om inriktningen på stadens planering: tyngre tyngdpunkter, prioritera gatan som mötesplats, prioritera att se varandra i vardagen, främja genomströmning och blandning i stadsdelarna samt identifiera stadsdelar som är rumsligt segregerade.

**LOKALA UTVECKLINGSPROGRAM** För att förverkliga visionen om ett Stockholm för alla satsar Stockholms stad på lokala insatser i varje stadsdel med utgångspunkt i invånarnas behov. Det tas fram lokala utvecklingsprogram för varje stadsdel och dessa pekar bland annat ut ett antal offentliga rum som behöver utvecklas. Resurser ska styras till de områden där de behövs mest.

**GRÖNARE STOCKHOLM** Gröna frågor i stadens alla offentliga rum beskrivs närmare i Grönare Stockholm som innehåller riktlinjer för planering och utredning, genomförande samt förvaltning. Relevant för stadens byggda miljöer är bland annat biologisk mångfald och ekosystemtjänster såsom dagvattenhantering, bullerskydd och värmereglering.



# Bilaga – aktiviteter och handlingsplan

## Pågående aktiviteter

Över hela staden pågår arbete som utvecklar attraktiviteten i de offentliga rummen. För trafikkontorets del är det främst arbetet med gångplanen, konceptet Levande Stockholm, de lokala utvecklingsprogrammen, Grönare Stockholm och löpande arbete med träd, blomsterprogram, evenemang, belysning, möblering och godstrafik.

Även andra delar av kontorets verksamhet bidrar till attraktiva offentliga rum, som ombyggnation av gator för att förbättra rörelse och vistelse utifrån till exempel cykelplanen, trafiksäkerhetsprogrammet, plan för säkra skolvägar eller för att öka tillgängligheten för människor med funktionsnedsättning. Dessutom arbete med upplåtelser, drift och underhåll med mera.

### Gångplanen

Gångplanen gynnar attraktivitet i det offentliga rummet eftersom all vistelse börjar till fots. Gångplanens åtgärder är:

- Förbättra gångvänligheten på ett antal stråk med hög potential
- Förbättra rekreativstråk
- Genomföra en kampanj för att åtgärda lokala gångproblem
- Utveckla ett vägvisningssystem för gående
- Skapa en verktyglåda för gånganalys
- Arbeta med tillfälliga åtgärder
- Förbättra gatudrift och gatuunderhåll utifrån gåendes behov
- Ta fram en metod för bedömning av trängsel på gångbanor
- Mäta gångtrafiken
- Levande Stockholm

### Levande Stockholm

Levande Stockholm är ett koncept i gångplanen som ska bidra till en mer levande stad. Det innefattar årligen återkommande sommargångator i innerstaden och dessutom tillfälliga initiativ med pop up-parker, uteserveringar i parkeringsrader, sommartorg och sommargångator i hela staden. Trafikkontoret arbetar kontinuerligt med att utvidga konceptet i tid och rum, till exempel med större fokus på ytterstaden och fler aktiviteter vintertid. Arbetet har också resulterat i utökade serveringstider och en ny taxekategori för upplåtelser som möjliggör tillfälliga parker och uteserveringar i parkeringsrader. Samverkan med kulturförvaltningen ska bidra till att öka närvaron av kultur i projekten.

### Lokala utvecklingsprogram

Stadsdelsförvaltningarna har tagit fram lokala utvecklingsprogram med prioriterade åtgärder. En del av dessa åtgärder berör trafikkontoret som har i uppdrag från kommunfullmäktige att hjälpa till med att realisera de lokala utvecklingsprogrammen. Sju stadsdelar är prioriterade: Rinkeby-Kista, Spånga-Tensta, Hässelby-Vällingby, Skärholmen, Enskede-Årsta-Vantör, Farsta och Skarpnäck. Trafikkontoret deltar i bland annat medborgardialoger och genomför åtgärder på utpekade platser.

Kulturförvaltningen har tagit fram en inspirationskrift **TILLFÄLLIG ARKITEKTUR GER PLATS FÖR KULTUR** i syfte att öka användningen av konstnärlig gestaltning av temporära stadsrum.

**HANDBOK FÖR MEDBORGAR-DRIVEN STADSUTVECKLING**, framtagen av Fastighetsägarna i samarbete med staden. Innehåller konkreta råd och anvisningar till den som vill initiera någon form av tillfällig arena för möten och aktiviteter i stadsrummet.



**ENPROCENTSREGLN FÖR KONST** innebär att en procent av byggprojektens kostnader vid om-, ny- och tillbyggnad i stadens egen regi ska avsättas för konstnärligt gestaltungsarbete. Arbetet sker i samarbete med Stockholm konst och gäller för projekt över cirka 0,5 miljoner kronor.





Stadens cirka

**40 000**

gatuträd sköts med stor omsorg för att bibehålla det gröna inslaget i de offentliga rummen

#### UPPLÅTELSE AV OFFENTLIG PLATS

All offentlig plats upplåts genom polistillstånd och det är polismyndigheten som utfärdar tillståndet. Staden tar ut en avgift enligt kommunfullmäktiges fastställda taxa som styrs av avgiftslagen.

Taxan baseras på ett zonsystem, där staden är uppdelad i zonerna A–D baserat på olika platser attraktivitet. Från och med 2018 finns även zon W för oattraktiva platser. Zonen innebär att upplåtelser för evenemang och försäljning sätts till 0 kronor under en begränsad period.

#### SUBVENTIONERADE EVENEMANG

är avgiftsfria och innefattar: ickekommersiella evenemang för barn och unga, hjälpverksamhet, samhällsinformation, opinionsyttring, demonstration, parkteatrar och evenemang som stadens förvaltningar arrangerar.

Trafikkontoret ansvarar för drift och underhåll av totalt

**150 000**

ljuspunkter

## Grönare Stockholm

Som en del av genomförandet av Grönare Stockholm gör trafikkontoret en satsning på att anlägga nya parker och gröna stråk i ytterstaden och trygghets- och attraktivitetsskapande åtgärder på torg, platser och stråk. Målsättningen är att skapa nya attraktiva och trygga mötesplatser och att riva fysiska och mentala barriärer. Fokus är på de delar av staden som har störst behov i enlighet med arbetet med de lokala utvecklingsprogrammen.

## Gatuträd och blomsterprogram

Stadens cirka 40 000 gatuträd sköts med stor omsorg och är ett viktigt grönt inslag i de offentliga rummen. Det pågår löpande nyplanteringar för att ersätta döda eller borttagna träd.

Blomsterprogrammet finns på fler än 250 platser i staden. Totalt planteras runt 250 000 lökar och plantor i urnor och rabatter på Stockholms mest besökta platser. Utplanteringen sker i tre omgångar – vår, sommar och höst – och växtvalet anpassas efter årstiden.

## Evenemang

Evenemang bidrar till Stockholms attraktivitet och stärker stadens varumärke. Staden ska verka för att få arrangera stora och unika evenemang med viss regelbundenhet. Det är också prioriterat att anordna mindre evenemang över hela staden. Trafikkontoret arbetar för att tillgodose behovet av lämpliga evenemangsplatser.

## Belysning

Belysning är till för människor som vistas i den offentliga miljön. Trafikkontoret ansvarar för drift och underhåll av totalt 150 000 ljuspunkter. Ljuset bidrar till att staden blir mer trafiksäker, tillgänglig, orienterbar och upplevs som trygg. Ljuset påverkar också stadens identitet och arkitektoniska kvaliteter. Kontoret driver ett aktivt arbete med trygghetsskapande belysningsåtgärder, bland annat genom att belysa offentlig konst och genom att se till att vegetation inte skymmer belysningen.

## Möblering

Trafikkontoret arbetar löpande med att komplettera och byta ut soffor, bänkar, skräpkorgar med mera för att göra de offentliga rummen mer attraktiva och tillgängliga. Möbler väljs från stadens möbleringsprogram för att gestaltning och färgval ska bidra till en attraktiv helhet.

## Godstrafik

Varuleveranser är en förutsättning för en levande och attraktiv stad. Kaffet vi dricker på uteserveringen och blommorna vi köper på torget måste levereras. Det finns mycket att vinna på effektiva, säkra och gröna leveranser, inte minst en stadsmiljö där gator inte enbart leder trafik utan även uppfattas som en tilltalande plats att vara och vistas på.





# Handlingsplan 2018–2023

## ”Kunna nå och vilja vistas i hela staden”

### ÖVERSIKTSPLANEN

I stadens översiktsplan riktas satsningar mot ett antal fokusområden och samband för att få genomförandekraft i stadsbyggandet och koppla samman Stockholm.

### DE FYRA FOKUSOMRÅDEN:

- Kista-Järva
- Skärholmen
- Farsta
- Hagsätra-Rågsved

### TIO UTPEKADE STRATEGISKA SAMBAND:

- Hagsätra-Älvsjö
- Bandhagen-Högdalen-Rågsved
- Tensta-Rinkeby-Spånga
- Kista-Husby-Akalla
- Fagersjö-Farsta
- Bredäng-Mälardalshöjden
- Skärholmen-Vårberg
- Östberga-Årsta
- Hässelby Gård-Vinsta-Vällingby
- Älvsjö-Solberga-Telefonplan

Trafikkontorets övergripande uppdrag är att göra det möjligt för människor att kunna nå och vilja vistas i hela staden. I handlingsplanen för framkomlighetsstrategin ingår ett antal aktiviteter som främst handlar om att stärka nåbarheten. Till strategin för offentliga rum har en handlingsplan tagits fram med 17 aktiviteter som kan öka vistelsekvaliteten i stadens offentliga rum.

## Identifiera offentliga stråk och platser med utvecklingspotential

Det finns stråk och platser som behöver utvecklas i hela staden, utpekade i så väl de lokala utvecklingsprogrammen som i framkomlighetsstrategins underliggande planer. Dessutom pekar översiktsplanen ut fokusområden och samband som håller samman Stockholm. Synergier mellan alla dessa behöver identifieras och sammanhängande nätverk för vistelse och gång pekas ut.

1. **Identifiera nätverk med sammanhängande stråk för vistelse och gång samt peka ut stråkens olika funktioner**
2. **Ta fram karta med platser och stråk som bör utvecklas för ökad trygghet och mer stadsliv utifrån de lokala utvecklingsprogrammen och identifiera synergier med gångplan, cykelplan med flera, för att kunna prioritera angelägna projekt på kort och medellång sikt**
3. **Se över möjligheten att införa fler permanenta gågator**
4. **Ta fram ett stöd för att identifiera och sprida information om evenemangsplatser i staden**
5. **Identifiera och prioritera torg och platsbildningar som behöver utvecklas för att bli mer attraktiva offentliga rum**
6. **Öka samverkan med Stockholms hamnar för att utveckla vissa kajer för ökade vistelsevärden**

## Utveckla arbetsprocesser och genomför utbildningsinsatser

Det behövs ett utvecklat arbetssätt kring hur det offentliga rummet kan stärka sammanhållningen i staden och en översyn av kommunala processer för att säkerställa vistelsekvalitet i alla projekt.

7. **Förbättra samverkan inom trafikkontoret och med övriga berörda förvaltningar och bolag för att gemensamt utveckla de offentliga rummen i staden**
8. **Genomför utbildningsinsatser på trafikkontoret för att öka medvetenheten om vistelsekvaliteter och betydelsen av attraktiva offentliga rum, inklusive evenemangsplatser**

## Utveckla arbetet med tillfälliga åtgärder för ökat stadsliv i hela staden året runt

Arbetet med konceptet Levande Stockholm har sedan 2016 visat goda resultat med sommargångator och tillfälliga parker i innerstaden. Konceptet håller på att utvecklas för att kunna tillämpas mer även i ytterstaden och under fler årstider. Tillfälliga åtgärder innebär en möjlighet att testa mer flexibla lösningar. I arbetssättet ingår att kommunicera bättre och utveckla medborgardialogen, och att stödja initiativ från medborgare och näringsliv.

9. **Identifiera 30-gator där uteserveringar kan placeras i parkeringsraden i stället för på gångbanan, och undersök om det finns gator där båda typerna av uteserveringar kan kombineras**
10. **Genomför minst två pilotprojekt för att skapa nya vistelse- eller torgytor i gaturummet genom att använda målning och tillfällig möblering som test före en eventuell permanent ombyggnad**
11. **Genomför minst ett pilotprojekt om att avsätta ytor för medborgarinitiativ som till exempel odling, kultur, konst eller andra aktiviteter**
12. **Inventera öde, inaktiva och/eller otrygga platser samt genomför tillfälliga tillägg för att öka stadslivet i minst en pilotstadsdel i innerstaden och en i ytterstaden**
13. **Genomför ett pilotprojekt i ett verksamhetsområde där den offentliga miljön utvecklas med hjälp av tillfälliga åtgärder**

## Utveckla metoder för uppföljning och mätning av vistelsevärden

Varje åtgärd som genomförs är en möjlighet att lära sig något om vad som fungerar bra och mindre bra. Eftersom vistelsevärden är svåra att fånga kvantitativt behöver kvalitativa metoder testas. Metoder behöver ta hänsyn till påverkan hur de offentliga rummen används av olika grupper, som till exempel kvinnor, män, barn, äldre och funktionsnedsatta.

14. **Ta fram checklista för vistelsekvalitet och trygghet i projekt, för stöd i planering och granskning för kontorets olika avdelningar**
15. **Utveckla rutiner för uppföljning av kvalitet på den offentliga miljön i så väl trafikkontorets egna projekt som i nya stadsbyggnadsprojekt**
16. **Testa att genomföra vistelseinventeringar i minst fem projekt**
17. **Ta fram riktlinjer för hur upplåtelse som uteserveringar, och tillfällig försäljning kan samordnas och stödja vistelsekvaliteter (gestaltning och helhet) i offentliga rum**

### IDÉER FRÅN REMISSEN AV OFFENTLIGA RUM

Exempel på idéer från remissvaren om hur tillfälliga åtgärder kan öka stadslivet:

- Konst i form av vattenlek
- Hammockar och hängmattor
- Spontanidrottsytor
- Måla om trappor till pianotangenter eller xylofon
- Disco-rullskridskobana
- Pussel som ska lösas, exempelvis en stor Rubiks kub
- Schack och andra spel
- Musikspelade bänkar eller bänkar som formgivits av invånare, som fungerar som kombinerad sittplats och konstverk

### METODER STADEN ARBETAR MED ELLER HÅLLER PÅ ATT UTVECKLA:

- Gångflödeskartor
- Mäta trängsel på gångbanor
- Socialt värdeskapande analys
- Pilot med utvärdering av kvalitativa mål i stadsbyggnadsprojekt





FACE  
KEM-OLANERNA  
TARAFI  
HAKKINDA  
BIR GÖRÜŞ  
BİR DÜNYA LEP



