



Skötsel av Älvsjös park- och naturmark

En fungerande skötsel krävs för att säkra parkernas karaktär och värden. Med klimatförändringar och en tätare stad ställs högre krav på att skapa långsiktigt hållbara parker med plats för fler besökare. För att fungera som Stockholmarnas gröna vardagsrum är det viktigt att parker och grönområden upplevas rena, välskötta och säkra att vistas i. Ansvaret för stadens parker, natur och vatten ligger på flera av stadens förvaltningar och bolag.

Många av stadens parker används mycket flitigt och slitaget på både utrustning och vegetation är stort. En stor del av Älvsjös anlagda parkmark har ett högt besöksstryck vilket kräver en intensiv skötsel. Även naturområdena är omtyckta och välanvända av boende i närområdet. Skötseln av natur är vanligtvis mer extensiv än skötseln av anlagda parker. För naturreservat och vid fornlämningar kan det behövas högre skötselinsatser än vad som är normalt för naturmark för att lagkrav och åtaganden enligt skötselplaner skall kunna uppfyllas.

Med rätt skötsel gynnas den biologiska mångfalden och grönstrukturen blir mer tålig. Staden ska sträva efter att bedriva en ekologiskt inriktad skötsel med målet att skapa och bevara en hög biologisk mångfald. För att kunna erbjuda attraktiva parker och säkra lekplatser behövs god planering av skötseln och kontinuerliga underhållsinsatser. Det kan till exempel handla om att få fram gräsytor som tål ett högre slitage eller att maskinerna som används i arbetet blir mer miljövänliga.

Skötsel

Skötsel är ett samlingsbegrepp för drift och underhåll. Drift är återkommande insatser som sker med olika frekvens beroende på vilken typ av åtgärd det gäller, till exempel gräsklippning. Underhåll är återkommande reparationer i mindre omfattning för att hålla en anläggning i gott skick, till exempel lagning av parksoffa.

Stadsdelsförvaltningen har ansvaret för skötseln av parker och naturområden. I skötseln av parkmark ingår till exempel lekplatser, parkvägar, strandpromenader, motionsspår och utrustning som trappor, murar, parkmöbler, lekutrustning, skräpkorgar, stängsel, plaskdammar, gräsytor, planteringar och parkträd. Stadsdelen sköter även planteringar på gatumark. Ansvar för belysning på vissa lekplatser, bollplaner och elljusspår ingår också i förvaltningens åtagande liksom livbojar och räddningsstationer längs stränder och solbryggor i Långsjön. I både parker och naturområden förekommer fornlämningar som kräver särskild skötsel.

Parkleken Kristallen, en av Älvsjös parker med högt besöksstryck.



Parkskötseln utförs av entreprenörer som stadsdelsförvaltningen har upphandlat i konkurrens. Stadsdelsförvaltningen ställer höga miljökrav på entreprenörerna. Driften av maskiner och deras drivmedel ska vara miljövänliga.

Upphandlingen baseras på ett förfrågningsunderlag som beskriver funktion och utförande av driftarbetet som ska utföras av entreprenören. För att säkerställa ett gott resultat genomför stadsdelsförvaltningen en kontinuerlig kontroll, uppföljning i fält, använder checklistor och har en tät dialog med entreprenören. Utöver detta används tilläggsbeställningar vars omfattning styrs av utrymme i budgeten. Exempel på sådana beställningar är förnygringsbeskränning, uppgrävning av buskage, nyplantering, sådd, trädfällning, naturvård, gallring, lökplantering, vassklippning och uppstamning av parkträd. Budgeten medger inte att alla önskemål om skötsel kan uppfyllas. Stadsdelsförvaltningen måste alltid göra en prioritering mellan olika skötselinsatser.



Långbroparken med damm, blomprakt och gräsytor som är utsatta för ett högt besöksstryck och kräver höga skötselinsatser.



Plantering vid Örby slottsplaner (Wretling, 2015).

Drift

I driften av park- och naturmarken ingår främst gräsklippning, ogrärensning, röjning av sly och underhållsbeskäring av träd. Besiktning av lekplatser samt provtagning av vattenkvalité vid bad och plaskdammar utförs enligt gällande rutiner. I driften ingår även renhållning med tömning av papperskorgar. Städning av parkmarken sker kontinuerligt. Två gånger om året sker vår- och höststädning som ska vara klara till 15 maj respektive 1 december.

Utöver det ordinarie arbetet är det vanligt att stadsförvaltningen tvingas prioritera städning och återställande efter tjuvtipning och efter andras entreprenadarbeten.

Renhållning

Stadens skräpkorgar ska tömmas så ofta det behövs och aldrig vara överfulla. Staden tillämpar en 24-timmarsregel som anger att överfull skräpkorg ska vara tömd inom ett dygn efter att anmälan kommit in till entreprenören. Staden jobbar med ständiga förbättringar av renhållningen i våra parker så att de upplevs trivsamma och trygga. Det kan handla om att byta ut gamla skräpkorgar till nya och större eller se över placeringarna av skräpkorgarna så att de står där behovet är störst.

Vinterunderhåll

Snöröjning och halkbekämpning utförs längs de större kommunikationsstråken i parker och i trappor anslutna till dessa. Övriga parkvägar och trappor i parkerna vinterunderhålls inte. Grön förgårdsmark kan fungera för uppläggning av snö i mindre omfattning.

Vårstädning

Efter snösmältningen vårstädas stadens parker. Skräp, kvistar och andra föremål städas bort. Vinterns sandningssand sopas bort från gångvägar och trappor. Stränder ses över och strandkanterna rensas.

Sommarskötsel

Under sommarhalvåret genomförs kontinuerligt klippning av gräsytor och gräskanter, skötsel av perenner och annueller samt rensning av ogräs. Häckbuskage klippes en gång per säsong.

Höststädning

På hösten utförs lövupptagning i parkerna. Lövstädningen genomförs med hjälp av lövblåsar och andra maskiner. Löven omvandlas till kompostjord.

Plaskdammar

Vattnet i plaskdammarna renas i ett reningsverk och kloreras. För att hålla en god vattenkvalitet stängs plaskdammarna av för grov rengöring och vattenbyte varje vecka. Mätning av vattenkvalitet och borttagning av skräp i vattnet görs dagligen.

Strand- och bryggbad

Inför varje badsäsong gör dykare en bottensyn inom badområdet och eventuella föremål tas bort. Sand på stranden fylls på. Bojlinor som avgränsar badområdet och eventuella bryggor läggs ut. Om permanenta toaletter saknas på badplatsen ställs sommartoaletter ut. Prover på vattenkvaliteten tas regelbundet. Resultaten av provtagningarna anslås på badplatsen och på stadens hemsida.

Trädvård

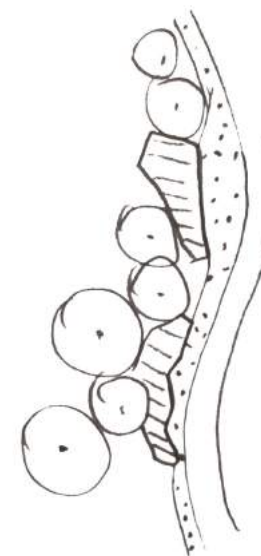
Parkernas trädskick inventeras regelbundet av utbildade arborister (träexperter). Trädvård prioriteras särskilt i anslutning till lekplatser och de mest besökta parkerna. Det kan handla om borttagning av torra grenar i trädens kronor. Om trädens skick är väldigt dålig, kan ibland hela träd behöva tas bort.

Lekplatssäkerhet

Varje år säkerhetsbesiktigas samtliga allmänna lekplatser. Lekplatsbesiktningarna görs av en oberoende besiktningsman och enligt svensk standard för lekredskap och stötdämpande underlag. Eventuella allvariga fel åtgärdas omgående. Övriga eventuella fel och brister ska åtgärdas inom tre månader. Utöver den årliga säkerhetsbesiktningen genomför parkdriftentreprenören löpande kontroller av lekplatserna. Under vintertid när det är snö och is fungerar inte de stötdämpande fallunderlagen som finns under lekurustningen.

Platsanpassad skötsel

Genom att anpassa skötseln till parkernas och naturområdenas förutsättningar kan miljöernas unika värden bevaras och utvecklas. Ett exempel på detta är gräsklippning längs park- och naturstråk, där man istället för att klippa en jämbred gräsremsa kan följa naturen och på så sätt framhäva dess egna former.



Gräsklippning anpassad till naturens förutsättningar (Wretling, 2015).



Ianspråktagen mark där rishögar försämrar tillgängligheten och försvårar skötsel.

Olovligt ianspråktagen mark

I Älvsjö finns det problem med fastighetsägare som olovligen utnyttjar stadens mark. Privatisering av kommunens mark försämrar tillgängligheten och gör att det blir svårare för alla att ta del av naturen. Om allmän park- och naturmark används för vedupplag, trädgårdsavfall, studsmattor, förrådsbodnar och rishögar blir marken mindre tillgänglig. Marken upplevs privat och skötseln försvåras.

Enligt Brottsbalken kapitel 8 får inga olovliga åtgärder vidtas på annans mark vilket även omfattar offentligt ägd mark. Plan- och bygglagen anger att allmän platsmark inte får stängas av från allmänheten utan endast tillfälligt upplåtas. Den allmänna platsmarken är inte avsedd för bebyggelse eftersom den är reserverad för allmänhetens behov av grönområden eller som buffert mellan bostäder och annan verksamhet.

Undantagen är därmed endast när privata villaägare har sökt tillstånd för att använda allmän mark tillfälligt. Marken får då utnyttjas så länge tillståndet gäller.

I samband med parkplanen har en inventering påbörjats. I nästa steg bör samtliga gränser mellan privat och kommunal mark inventeras. Därefter kommer staden anmoda berörda fastighetsägare att flytta på det som olovligen ställts dit. Om inget händer efter det kommer åtgärdsplaner och avhysingar begränsas hos Kronofogden.

Fastighetsägare som använder allmän mark utanför sin tomt utan lov har två alternativ:

1. Ta bort anläggningen så fort som möjligt. Om anläggningen är stor bör kommunen kontaktas för att avtala en tidplan.
2. Om den allmänna marken behöver användas tillfälligt kan tillstånd sökas.

Målet med arbetet är att göra Älvsjös park- och naturmark mer tillgänglig samt att underlätta skötseln.

Underhåll

Stadsdelsförvaltningen ansvarar för underhåll av anläggningar och utrustningar som finns i park- och naturmarken. Exempel på underhåll är asfaltering av parkvägar, lagning av parkmöbler, målning och fogning av trappor och murar. För att hitta, åtgärda och förebygga fel genomförs löpande tillsyner av ytor där skötsel utförs. Även besiktning av lekplatser sker kontinuerligt för att upptäcka skador efter slitage eller skadegörelse. För att öka tryggheten och förbättra siktlinjer genomförs insatser som röjning av buskage och uppstamning av träd.

Hjälpmedel i skötselarbetet

Medborgardialog

En viktig del för att hålla grönyttorna i gott skick är en god kommunikation med brukarna. Genom kontakt med dem som vistas i området kan lokala problem ofta lösas smidigt. Stadsdelsförvaltningen är stadens lokala ansikte utåt. Stadsdelen har kontakt med och tar hjälp av medborgarna på olika sätt. Aktiviteter som parkernas dag, olika former av brukaravtal och kampanjer mot nedskräpning ger delaktighet i skötselarbete. Medborgarförslag kan lämnas till varje stadsdelsförvaltning. Via mejl eller telefon kan medborgarna kontakta staden och lämna felanmälan. På synpunkts-portalen och i appen Tyck till Stockholm kan synpunkter, felanmälan, förslag och beröm lämnas.



Parkdatabasen

Parkdatabasen är stadens anläggningsregister över stadens samtliga grönytor med fasta anläggningar och möbler som tillhör parker och naturmark. Parkdatabasen är ett underlag för Stadsledningskontoret vid tilldelning av budgetmedel för skötsel. Samtidigt är det ett hjälpmedel för skötsel och förvaltning.

Trafikkontoret har ett övergripande förvaltningsansvar för databasen medan stadsdelsförvaltningarna har ansvaret för karteringen. Den ska uppdateras kontinuerligt vid förändringar och nyanläggning. I samband med denna parkplan har karteringen för hela Älvsjö uppdaterats.

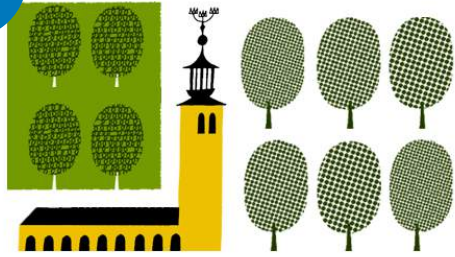
Upprustning av Kristallparkens plaskdamm i Solberga.

Teknisk handbok

Handboken innehåller regler, typlösningar och riktlinjer för nyanläggning, upprustning, drift och underhåll på offentlig mark. Syftet att säkerställa en hög kvalitet på anläggningar och därmed öka livslängden. God kvalitet kan på kort sikt innebära höga investeringskostnader som på längre sikt kan leda till lägre drifts- och underhållskostnader.



Aven naturmark behöver kontinuerlig översyn och skötsel.



Strategier för skötsel av Älvsjös park- och naturmark

Stadsdelsområdets parker och naturområden ska skötas så att de kan möta en växande befolkning. Skötseln ska syfta till att skapa bättre parker som klarar av ett ökat slitage.

Utveckling av hållbara och tåliga parker

- ▶ Parkerna ska skötas och utvecklas så att de blir långsiktigt hållbara och klarar en ökande befolkning. Park- och naturmarken är inte alltid anpassade till det höga slitaget som uppstår med en ökande befolkning. Därför är detta en av utmaningarna när staden växer.
- ▶ Skötselplaner för hållbara gräsytor ska vidareutvecklas.
- ▶ God kvalitet och en kostnadseffektiv parkskötsel skapas redan i planeringsskedet. Genom ökat samarbete och kunskapsutbyte mellan verksamma i alla led, från planerare till parkarbetare, ska en effektiv parkdrift med god kvalitet skapas.
- ▶ Genom parkteknisk utveckling kring material och markupbyggnad ska mer slitagetåliga parker skapas vid upprustning och nyanläggning.

Utveckling av parkskötseln för en ökad biologisk mångfald

- ▶ Skötseln betydelse för den lokala biologiska mångfalden kan synliggöras. Genom utökad information i parkerna och på stadens hemsida skapas en bättre förståelse för olika typer av skötselinsatser och vad de innebär.

Förbättrad parkskötsel genom processer och att nya metoder utvecklas

- ▶ Skötseln av parkerna ska utföras enligt stadens antagna riktlinjer och miljökrav.
- ▶ Upphandling av parkdrift ska förenklas och effektiviseras genom enhetlig skötselstandard och gemensamma upphandlingar.
- ▶ Pröva alternativa upphandlingsformer för ökad kvalitet.
- ▶ Metoder för kontroll och uppföljning av parkskötseln ska vidareutvecklas.

- ▶ Analyser av kostnader för skötsel av park och natur ska regelbundet tas fram som ett underlag för stadens budgetarbete för parkdrift.
- ▶ Förutsättningarna för parkdrift förändras i takt med att stadsdelen växer. Därför bör den totala budgetramen och fördelningsnyckeln för parkdrift regelbundet ses över och uppdateras.
- ▶ Stadens processer för att hantera markupplåtelser bör tydliggöras för såväl sökande som för stadens förvaltningar.
- ▶ Stadens processer för att ta hand om olovligt ianspråktagen allmän platsmark ska ses över. Marken tas tillbaka och görs tillgänglig för allmänheten.

Referenser

Digitala källor

Fornsök [Elektronisk resurs]. (red.) (2002). Visby: Riksantikvarieämbetet. Tillgänglig: http://www.fmis.raa.se/cocoon/fornsok/search.html?utm_source=fornsok&utm_medium=block&utm_campaign=ux-test (Hämtad: 2016-02-04)

Miljöförvaltningens kartdatabas [Elektronisk resurs]. (red.) (2016). Stockholm: Stockholms stad

Parkdatabasen [Elektronisk resurs]. (red.) (2016). Stockholm: Stockholms stad

Sociotopkartan [Elektronisk resurs]. (red.) (2009). Stockholm: Stockholms stad

Kulturhistorisk klassifisering [Elektronisk resurs]. (red.) (2016). Stockholm: Stadsmuseet, Stockholms stad

Stockholmskällan [Elektronisk resurs]. (red.) (2016). Stockholm: Stockholms stad. Tillgänglig: <http://www.stockholmskallan.se/> (Hämtad: 2016-02-04)

Muntliga källor

Embren, Björn; trädspecialist, Trafikkontoret (2015). Intervju, 16 oktober.

Lans, Magnus; ingenjör offentlig belysning, Trafikkontoret (2015). Intervju, 20 oktober.

Malmberg, Karl; miljö- och hälsoskyddsinspektör, Miljöförvaltningen (2015). Intervju, 9 november

Morling, Nina; projektledare, Exploateringskontoret (2015). Intervju, 29 juni.

Tryckta källor

Samtliga kapitel

Barnkonventionen (1989). New York: Generalförsamlingen, FN- förbundet.

Dagerhamn, Elin (2008). *Parkplan Älvsjö- Del 1*. Stockholm: Älvsjö stadsdelsförvaltning och Exploateringskontoret, Stockholms stad

Den gröna promenadstaden: en strategi för utveckling av Stockholms parker och natur: tillägg till Stockholms översiktsplan Promenadstaden: utställningsförslag maj 2013. (2013). Stockholm: Stadsbyggnadskontoret

Nationella generationsmål och miljökvalitetsmål (red.) (2016). Tillgänglig: <http://www.miljomal.se/> (Hämtad: 2016-03-07)

Stockholms miljöprogram 2012-2015 (2012). Stockholm: Stockholms stad

Stockholms parkprogram: Handlingsprogrammet 2005-2009 för utveckling och skötsel av Stockholms parker och natur: godkänt av Kommunfullmäktige 2006-01-23 (2006). Stockholm: Markkontoret, Stockholms stad

Älvsjös gröna karaktär

Ahlborn, Kenneth & Arnell, Håkan (2000). *Solberga: en jubileumsbok*. Stockholm: Höghus

Andersson, Thorbjörn, Jonstoj, Tove & Lundquist, Kjell (red.) (2000). *Svensk trädgårdskonst under fyra hundra år*. Stockholm: Byggförl.

Bergström, Jan (red.) (1978). *Älvsjö förr och nu*. Älvsjö: Älvsjö byalag

Bernhardsson, Siv & Söderström, Göran (2003). *Stockholm utanför tullarna: nittiosju stadsdelar i ytterstaden*. Stockholm: Stockholmia

Brunius, Patrik (red.) (1985). *Långbro sjukhus 75 år: 1909-1984*. Älvsjö: Långbro sjukhus

Fredlund, Arne, Kallstenius, Per & Reppen, Laila (red.) (1997). *Stockholms byggnadsordning: ett förhållningssätt till stadens karaktärsdrag*. Stockholm: Stadsbyggnadskontoret, Stockholms stad

Friman, Helena & Söderström, Göran (2008). *Stockholm: en historia i kartor och bilder*. Stockholm: Wahlström & Widstrand

Harlén, Hans (1993). *Älvsjö från A till Ö: [en uppslagsbok över stadsdelarna Herrängen, Långbro, Långsjö, Solberga, Älvsjö]*. Älvsjö: [H. Harlén i samarbete med Brännkyrka hembygdsförening.]

Långbro park (2001). Stockholm: JM AB

Stadsbyggnadskontoret [Kartografiskt material] (2001). *Stockholms stadsbyggnadskaraktärer*. Stockholm: Stockholms stad

Stadsbyggnadskontoret & Gatu- och fastighetskontoret [Kartografiskt material] (2004). *Stockholms grönkarta: Landformer av betydelse för Stockholms karaktär*. Stockholm: Stockholms stad

Walton, Svante & Klingström, Åke (2009). *Herrängen: 100 år som willastad*. [Stockholm: Effektum]

Älvsjös gröna vardagsrum

Barns tillgång till lekområden- Analyser av faktiskt gångavstånd från bostäder, förskolor och grundskolor i Stockholms stad. Stockholm: Miljöförvaltningen. Tillgänglig: http://miljobarometern.stockholm.se/content/docs/tema/natur/barns_tillgang_till_lekomraden.pdf (Hämtad: 2016-03-07)

Cykelplan (2012). Stockholm: Trafikkontoret, Stockholms stad

Firth, Daniel (2012). *Framkomlighetsstrategin*. Stockholm: Trafikkontoret, Stockholms stad

Gångplan för Stockholm 2014-10-20 Remisshandling (2014). Stockholm: Trafikkontoret, Stockholms stad

Klaesson, Lennart (2008). *Stockholm - en stad för alla: handbok för utformning av en tillgänglig och användbar miljö*. Stockholm: Trafikkontoret, Stockholms stad

Lekplats för alla- program för handikappanpassning av lekplatser i Stockholms stad (2000). Stockholm: Gatu- och fastighetskontoret

Miljöförvaltningen [Kartografiskt material] (2015). *Bullerkartan*. Stockholm: Stockholms stad. Tillgänglig: <http://www.stockholm.se/TrafikStadsplanering/Trafik-och-resor-/Trafik-och-miljo/Trafikbullen/Bullerkartor/> (Hämtad: 2016-08-26)

Plats för trygghet: inspiration för stadsutveckling. 1. uppl. (2010). Karlskrona: Boverket

Regionplanekontoret (2009). *Tätare Stockholm- Analyser av förtätningspotentialen i den inre storstadsregionens kärnor och tyngdpunkter*. Stockholm: Stockholms läns landsting. Tillgänglig: http://www.spacescape.se/wp-content/uploads/2015/05/projektrapport_tatare_stockholm_090419.pdf (Hämtad: 2016-05-12)

Skolor och förskolors användning av närnatur- Undersökning av hur Uppsalas skolor och förskolor använder stadens gröna utemiljöer (2015). Uppsala Kommun och Upplandsstiftelsen. Tillgänglig: http://www.upplandsstiftelsen.se/UserFiles/Arkiv_publicationer/Friluftsliv/Rapport_Skolnara_natur_150911_OP_Uppsala_-_redigerad.pdf (Hämtad: 2016-02-08)

Statistik om Stockholm- Befolkningsprognos 2013 (2013). Stockholm: Sweco Eurofutures Ståhle, Alexander & Nordström, Tobias (2007).

Ståhle, Alexander (2000). *Sociotophandboken - Planering av det offentliga uterummet med Stockholmsmarna och sociotopkartan*. Stockholm: Stadsbyggnadskontoret, Stockholms stad

Älvsjös ekologiska infrastruktur

Bokalders, Varis & Block, Maria (2014). *Urbana ekosystemtjänster: låt nauten göra jobbet* [Stockholm]: c/o City. Tillgänglig: <https://insynsverige.se/documentHandler.ashx?did=1797649> (Hämtad: 2016-03-23)

Lindh, Ulf (red.) (2003). *Träd i Stockholm: en guide till stadens träd och om deras betydelse för vår miljö*. Stockholm: Gat- och fastighetskontoret, Stockholms stad

Stadsbyggnadskontoret [Kartografiskt material] (2013). *Den gröna promenadstaden; Kartbilaga 2*. Stockholm: Stockholms stad

Skötsel av Älvsjös park- och naturmark

Parkskötsel (2015). Stockholms stad. Tillgänglig: <http://www.stockholm.se/KulturFritid/Park-och-natur/Parker/Parkskötsel/> (Hämtad 2016-04-14)

Foton, kartor och illustrationer

Foton

Tagna eller framtagna av Emilia Ahlberg där inget annat anges.

Övriga fotografier

Carlö, Elisabeth (2015). *Parkernas dag vid Örby slott* [Fotografi].

Carlö, Elisabeth (2012). *Parkväg* [Fotografi].

Johansson, Lennart (2014). *Kulturfestivalen 2014* [Fotografi]. Tillgänglig: <https://stockholm.exigus.com/file/301983>. Hämtad 2016-04-20.

Li, Yanan (2006). *Skansen* [Fotografi]. Tillgänglig: <https://stockholm.exigus.com/file/18569>. Hämtad: 2016-06-16.

Olsson, Pär (2014). *Stockholmare_7299* [Fotografi]. Tillgänglig: <https://stockholm.exigus.com/file/312458>. Hämtad: 2016-04-22

Olsson, Pär (2014). *Stockholmare_8122* [Fotografi]. Tillgänglig: <https://stockholm.exigus.com/file/312475>. Hämtad: 2016-04-22

Olsson, Pär (2014). *Stockholmare_7232* [Fotografi]. Tillgänglig: <https://stockholm.exigus.com/file/312454>. Hämtad 2016-04-20.

Olsson, Pär (2014). *Stockholmare_9496* [Fotografi]. Tillgänglig: <https://stockholm.exigus.com/file/340966>. Hämtad 2016-06-16.

Pärke, Kajsa (2015). *Lek i Kristallen* [Fotografi].

Wretling, Eva (2015). *Belysning i Långbro park* [Fotografi].

Wretling, Eva (2015). *Illustration gräsklippning anpassat till naturens förutsättningar* [Illustration].

Wretling, Eva (2015). *Plantering vid Örby slottsplaner* [Fotografi].

Wretling, Eva (2015). *Pråm i dammen i Långbro park* [Fotografi].

Bildtexter till introduktionsfoton

Ankor i Långbro park (s. 4).

Brännkyrka kyrkogård (s. 14).

Skridskoåkning på Långsjön (s. 40).

Värdefull våtmark i Solbergaskogen (s. 82).

Pråm i Långbro park (s. 94; Wretling, 2015).

Kartor

Samtliga kartor är hämtade från stadens verktyg DpMap. Grundkartorna har sedan redigerats och kompletterats med information av olika slag. Undantagen är kompletterade med källor. Dessa är:

Bullerkartan (s. 49), Stockholms gröna kilar (s. 83), Ekologiskt särskilt betydelsefulla områden (s. 83), Biotopkartan (s. 85), ESBO (s. 87), Habitatnätverk barrskogsfåglar (s. 88), Habitatnätverk eklevande insekter (s. 89) och Habitatnätverk groddjur (s. 90).



Stockholms
stad

Älvsjö
stadsdelsförvaltning

