

Statistik om Stockholm

Arbets sökande i stadsdelsområden

Månadsrapport januari 2023

Förord

Denna rapport görs av Sweco Sverige AB på uppdrag av Stadsledningskontoret. Rapporten är en statistisk sammanställning över arbetssökande månadsvis i Stockholms stad och stadens 13 stadsdelsområden, baserat på statistik från Arbetsförmedlingen för perioden januari 2020 – januari 2023. Arbetslöshetsutvecklingen på kort och lång sikt har betydelse för stadens verksamheter, bland annat för utvecklingen inom ekonomiskt bistånd samt arbetet med arbetslösa biståndstagare via Jobbtorg Stockholm.

Uppgifterna om de arbetssökande för hela staden och för varje stadsdelsområde visas dels för de som är kvarstående arbetssökande hos Arbetsförmedlingen i Stockholm per den sista i den aktuella månaden, dels för dem som fått arbete någon gång under månaden. Detta redovisas efter bland annat kön, ålder, sökandekategori, ersättningsform, födelseland samt om man är nyanländ till Sverige eller ej. För varje månad visas även antalet varsel i Stockholms stad samt i hela länet. Yrkesbarometern från Arbetsförmedlingen, som bygger på förmedlarnas bedömningar utav arbetsmarknadsläget, kommer två gånger om året på hösten och på våren. Rapporten är framtagen av Sara Agemark(sara.agemark@sweco.se).

Definitioner

Statistiken på stadsdelsnivå är baserad på de arbetssökandes adresser. Via postnumren i adresserna sker en översättning till stadsdelsområden. Postnumrens gränser följer inte alltid gränserna mellan stadsdelsområdena, men felmarginalen uppskattas vara liten. Detta leder även till att personer med adresser som inte ligger i staden blir restförda som ej skrivna i Stockholms stad, vilket motsvarar cirka nio procent av de arbetslösa.

Befolkningsuppgifter hämtas från kommunens invånarregister och är preliminära. Bland annat är flyttningsaviseringen den senaste månaden inte fullständig och personer med skyddad adress kan inte heller redovisas efter stadsdelsförvaltning. Från och med augusti 2018 används en ny källa till månadsbefolkningen, vilket medför något högre befolkning i de flesta stadsdelsområden. Uppgifterna om varsel från Arbetsförmedlingen visas för hela Stockholms stad, men antalet kan underskattas eftersom anmälda varsel endast måste redovisas för länet. Ny definition av långtidsarbetslösa sedan maj 2021 enligt AF:s definition, se aktuella tabeller i tabellbilaga.

Vid årsskiftet mot 2023 höjdes pensionsåldern i Sverige med ett år till 66 år. Detta påverkar Arbetsförmedlingens månadsstatistik och beräkningar av andel inskrivna arbetslösa från och med publiceringen av statistiken för januari månad 2023. Som numera redovisar 16-65 år mot tidigare 16-64 år. Se mer under fotnoter i tabellbilagan.

Innehållsförteckning

Förord	1
Innehåll	3
Sammanfattning	4
Diagram	6
Hela staden	7
Stadsdelsförvaltningarna	11
Tabellbilaga	18
Definitioner och förklaringar	55

Sammanfattning

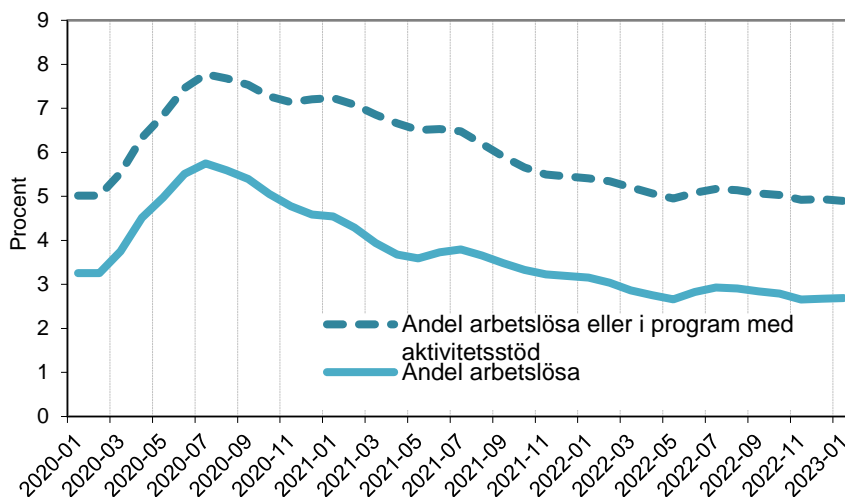
I januari 2023 var det 47 083 kvarstående arbetssökande inskrivna vid Arbetsförmedlingen i Stockholms stad. Av dessa var 17 923 personer arbetslösa och kunde omgående ta ett arbete. Därutöver fanns det 14 714 personer i program med aktivitetsstöd.

Sedan december 2022 har antalet arbetssökande ökat med 0,6 procent (261 fler) medan de arbetslösa har ökat med 2,1 procent (365 fler) och personer i program med aktivitetsstöd minskat med -1,0 procent (-146 färre).

Sedan januari 2022 har de arbetssökande minskat med -6,4 procent (-3 243 färre), de arbetslösa minskat med -12,9 (-2 648 färre) och personer i program med aktivitetsstöd förblev på samma nivå.

Andelen arbetslösa eller i program med aktivitetsstöd i relation till befolkningen visas i figuren nedan. Denna andel har legat stabilt kring knappt 5 procent under lång tid för att sedan har ökat markant under 2020-2021 i samband med Covid-19 pandemin. En minskning har sedan skett stegvis mot att gå mot mer samma nivåer som innan pandemin.

Figur 1 Arbetslösa eller i program med aktivitetsstöd i procent av befolkningen 16-65* år i Stockholms stad över tid



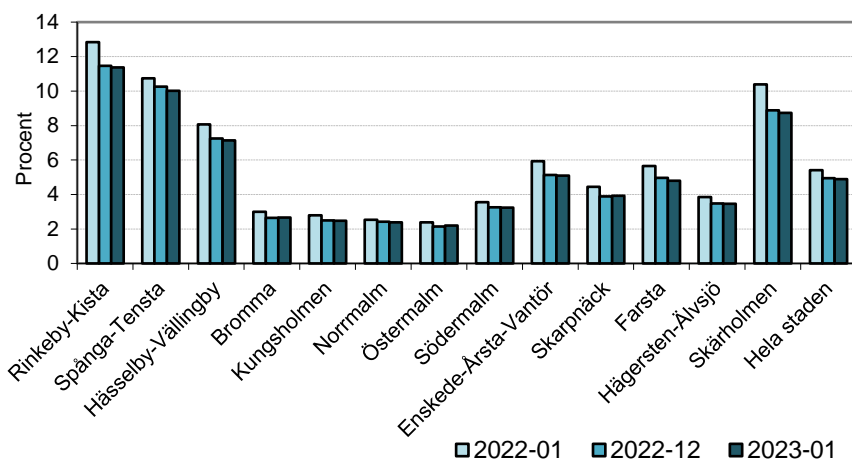
Män har i regel något högre arbetslöshet än kvinnor. Av samtliga åldersgrupper är arbetslösheten generellt sett som högst i åldrarna 35-44 år. De långtidsarbetslösa finner man främst i de äldre åldrarna. I januari 2023 var 4 093 personer långtidsarbetslösa vilket motsvarar 31,7 procent av de arbetslösa. Utrikes födda har en högre arbetslöshet

än inrikes födda. Av samtliga stadsdelsområden är arbetslösheten högst i Rinkeby-Kista med 7,0 procent av befolkningen 16-65 år.

Andelen av de arbetslösa som har ersättning från A-kassan har sedan början av 2019 legat stabilt kring 55 procent för att sedan ha ökat till kring 65 procent av slutet av 2020. Andelen utan ersättning har under samma period sjunkit något och ligger strax under 20 procent varje månad. En majoritet i de yngre åldrarna saknar ersättning medan de äldre vanligtvis har ersättning från någon arbetslöshetskassa.

I Figur 2 visas andelen arbetslösa i stadsdelsområdena vid tre tillfällen. 13 av 13 stadsdelsområden har en lägre arbetslöshet i januari 2023 jämfört med januari 2022. Arbetslösheten har minskat mest i Skärholmen. Av samtliga stadsdelsområden har arbetslösheten minskat i 10 stadsdelsområden sedan december 2022¹.

Figur 2 Andelen arbetslösa i befolkningen 16-65*år per stadsdelsområde över tid



¹ Från och med augusti 2018 används en ny källa för att ta fram preliminära befolkningsuppgifter. Detta medför att andelen arbetslösa är något lägre i de flesta stadsdelsområdena, men framförallt i Farsta och Älvsjö. I Skarpnäck medför dock den nya källan att befolkningen blir lägre, och därmed blir andelen arbetslösa högre. Skillnaderna är dock små överlag.

*Åldersurvalet är 16 - 64 år t.o.m. period 2022-12. F.r.o.m jan 2023 sker redovisningen 16-65 år pga av den höjda pensionsåldern till 66 år.

Diagram

Hela staden

- Diagram 1 Arbetslösa och personer i program med aktivitetsstöd, antal och procent av befolkningen 16-65 år
- Diagram 2 Andelen arbetslösa av befolkningen efter kön, 16-65 år
- Diagram 3 Andelen arbetslösa av befolkningen efter ålder
- Diagram 4 Andelen arbetslösa av befolkningen efter födelseland, 16-65 år
- Diagram 5 Arbetslösas fördelning per ersättningsform, 16-65 år
- Diagram 6 Sökande som fått arbete och samtliga arbetslösa, 16-65 år
- Diagram 7 Sökande i jobbgarantin för unga (UGA) som fått jobb samt kvarstående sökande
- Diagram 8 Sökande i jobb- och utvecklingsgarantin (JOB) som fått jobb samt kvarstående sökande

Stadsdelsförvaltningarna

- Diagram 9-21 Arbetslösa och personer i program med aktivitetsstöd i stadsdelsområdena, antal och procent av befolkningen 16-65 år

HELA STADEN

Arbetssökande per månad

Diagram 1 Arbetlösa och personer i program med aktivitetsstöd, antal och procent av befolkningen 16-65* år

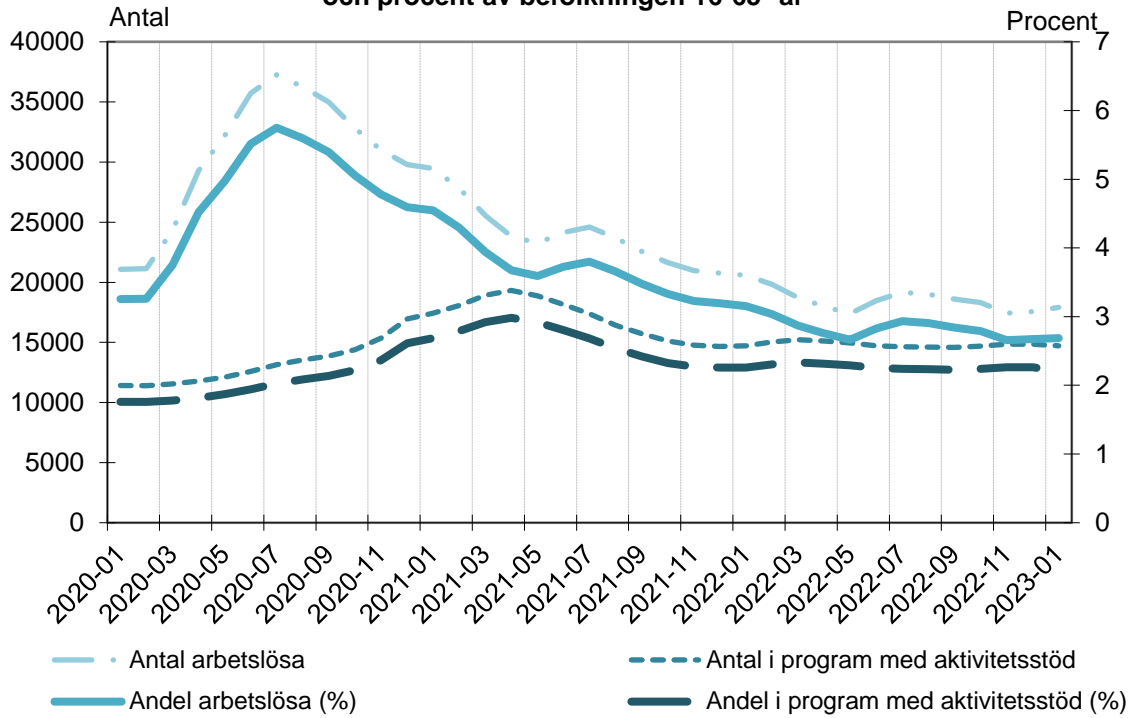


Diagram 2 Andelen arbetslösa av befolkningen efter kön, 16-65* år

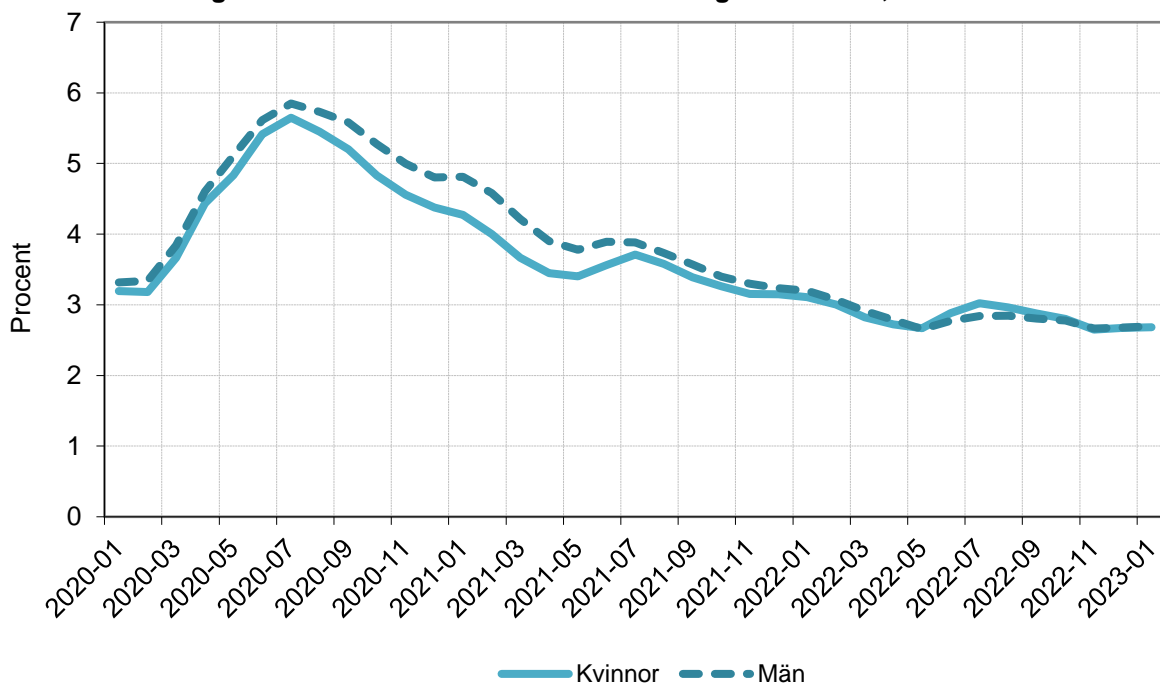


Diagram 3 Andelen arbetslösa av befolkningen efter ålder

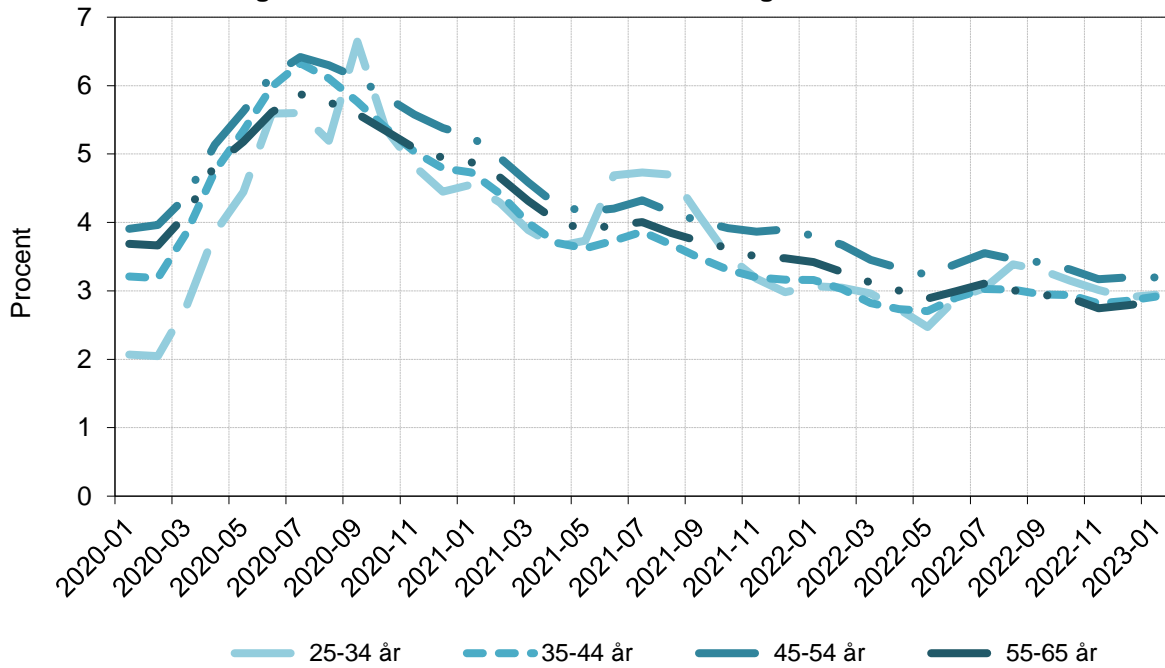


Diagram 4 Andelen arbetslösa av befolkningen efter födelseland, 16-65* år

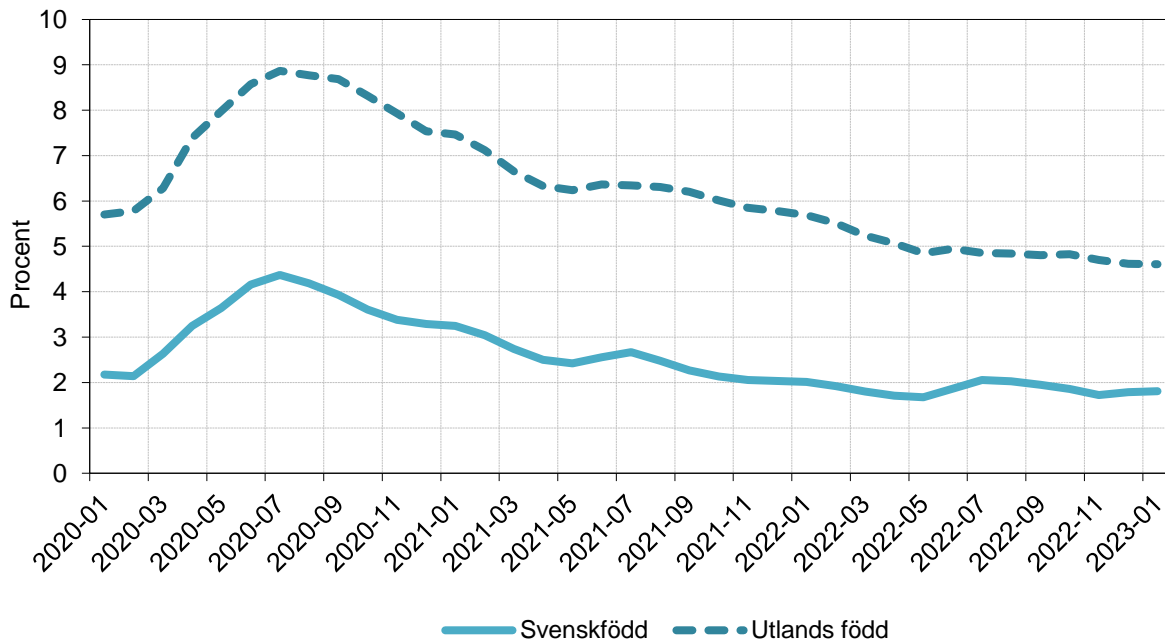


Diagram 5 Arbetslösas fördelning per ersättningsform, 16-65* år

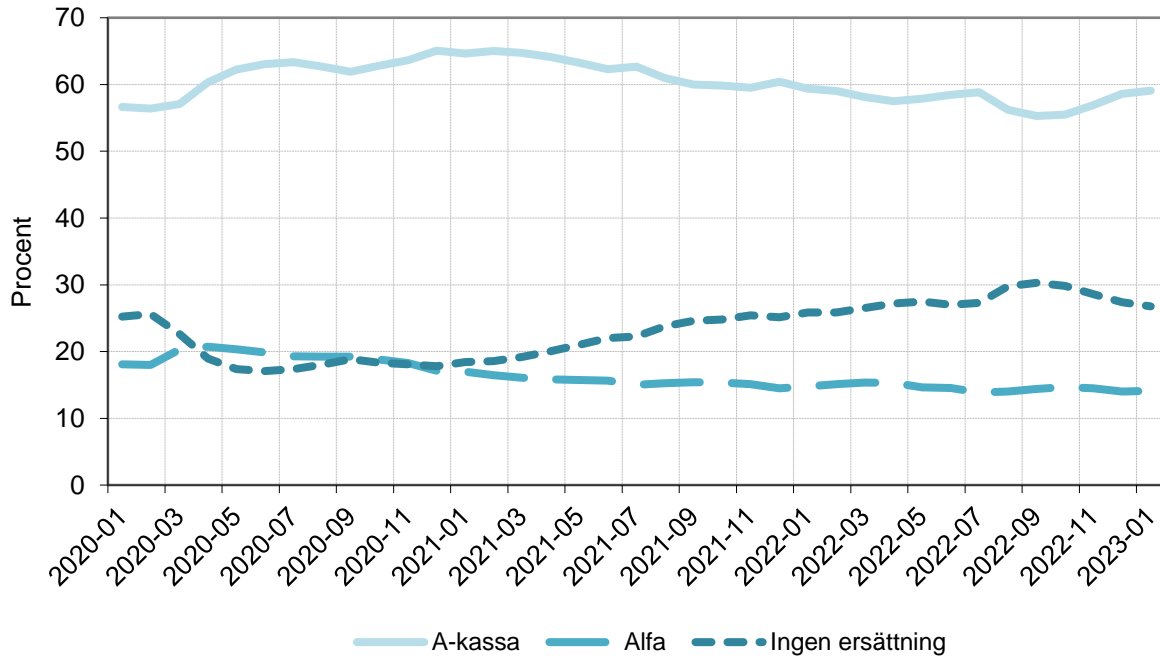


Diagram 6 Sökande som fått arbete och samtliga arbetslösa, 16-65* år

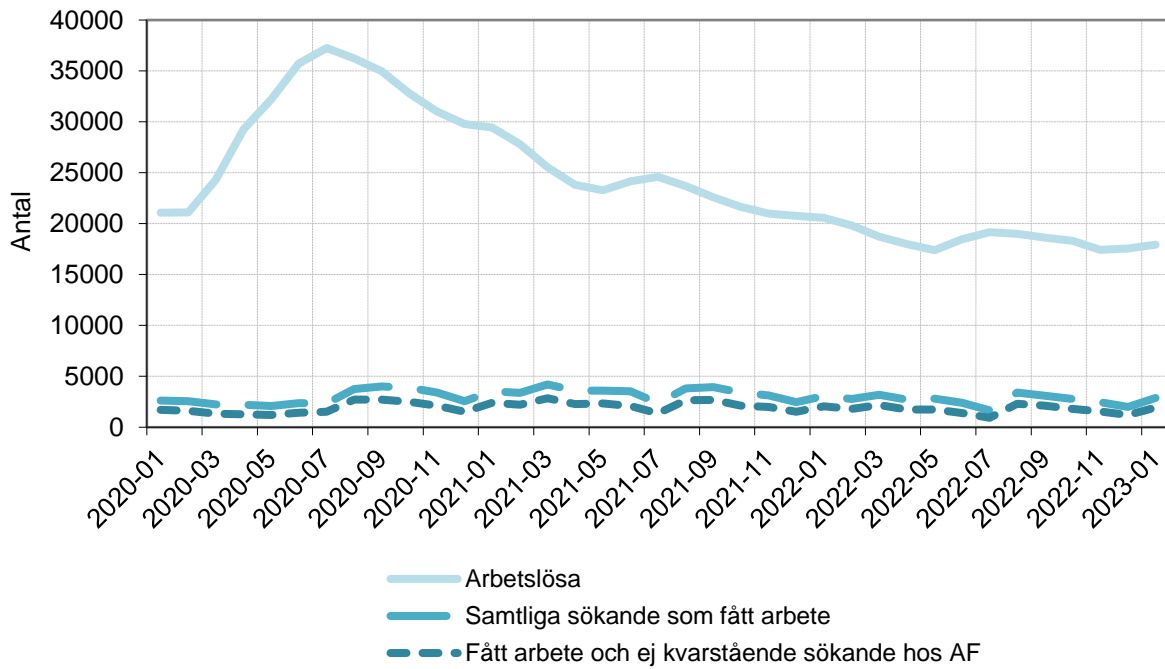


Diagram 7 Sökande i jobbgarantin för unga (UGA) som fått jobb samt kvarstående sökande

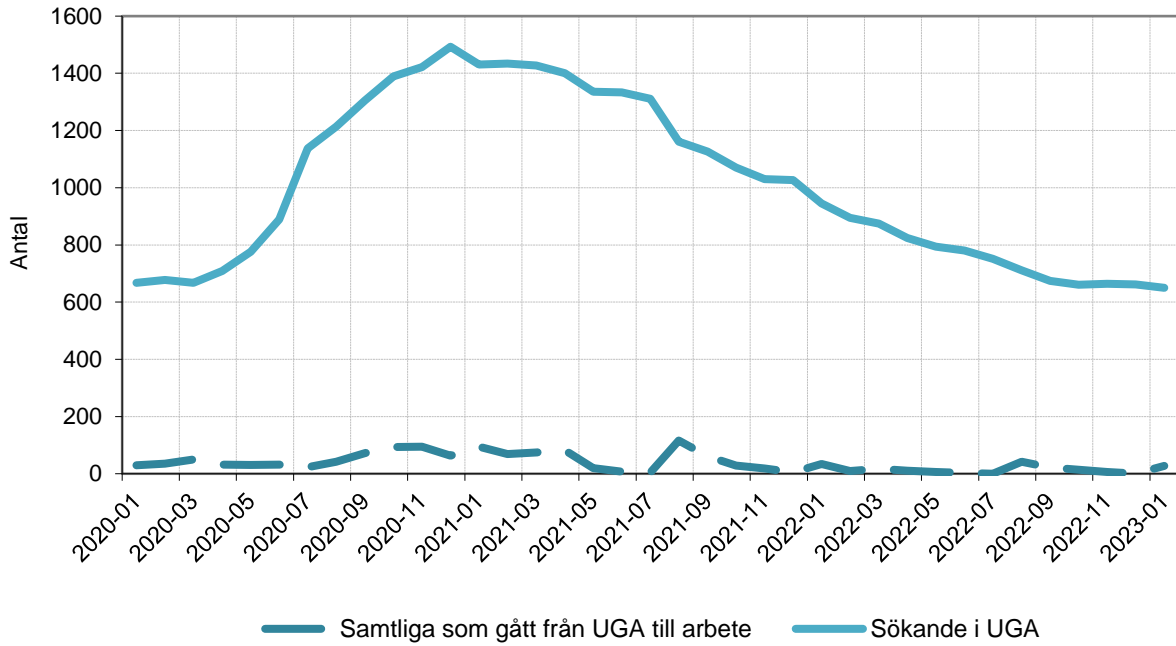


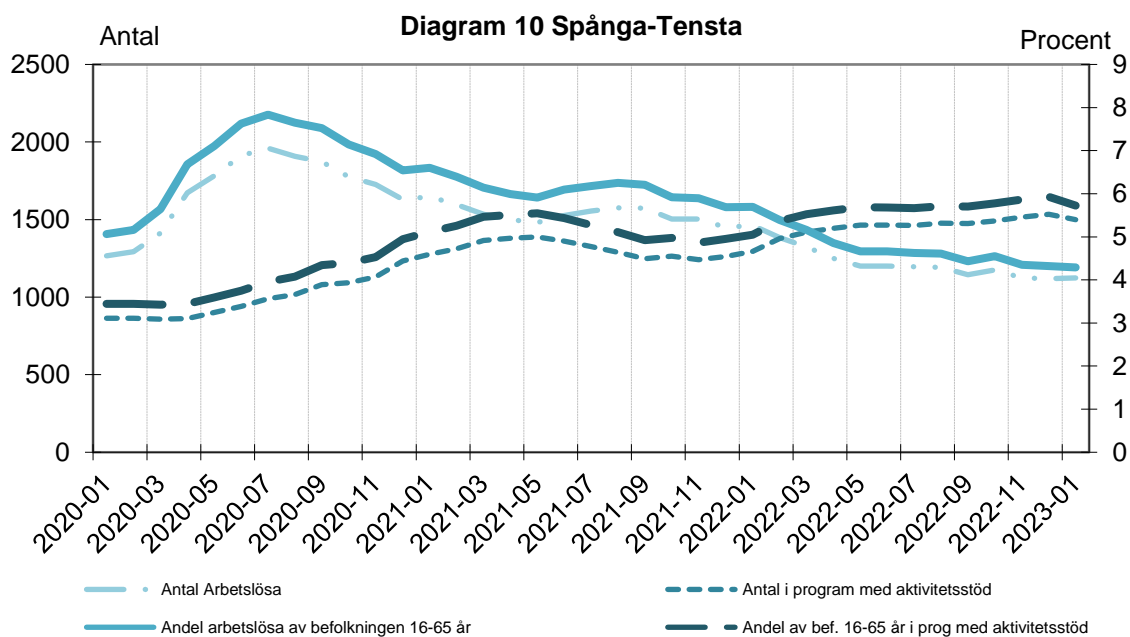
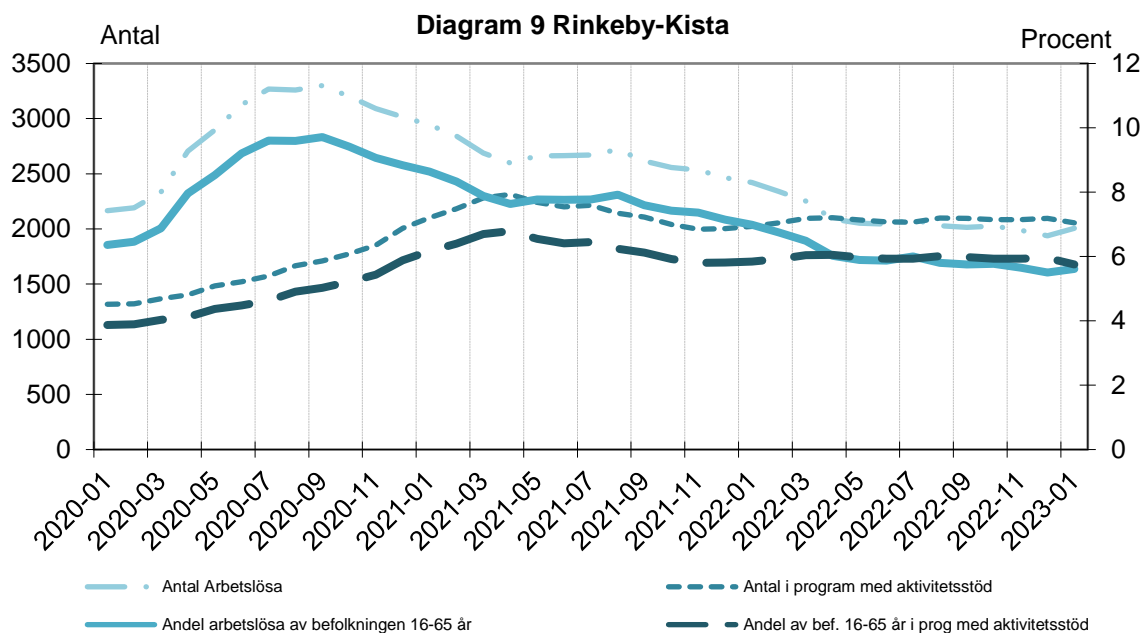
Diagram 8 Sökande i jobb- och utvecklingsgarantin (JOB) som fått jobb samt kvarstående sökande

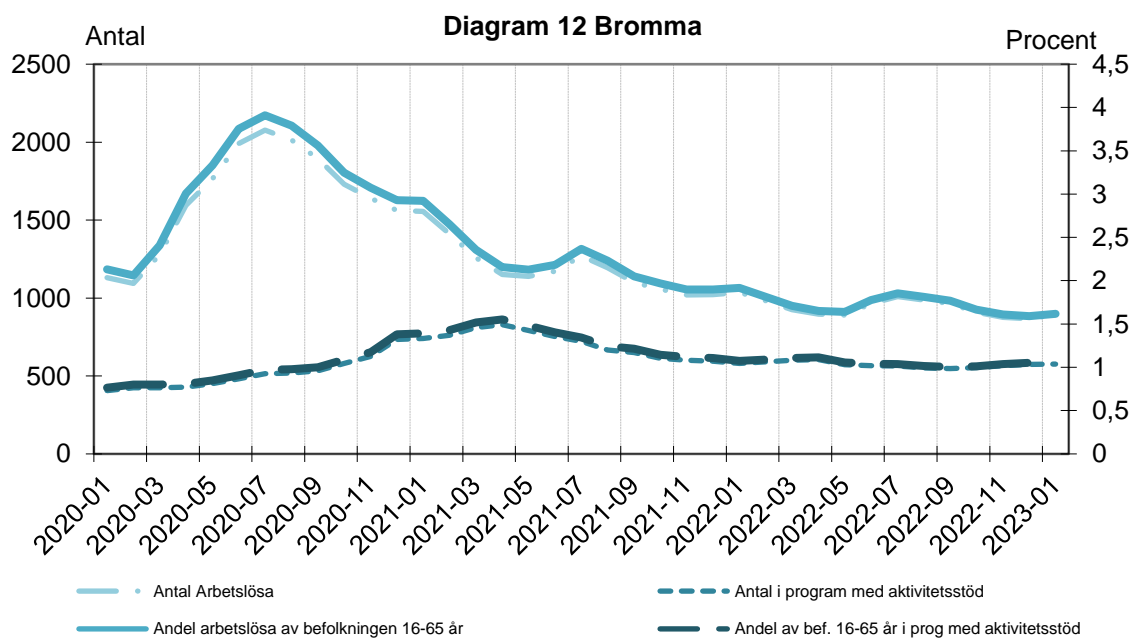
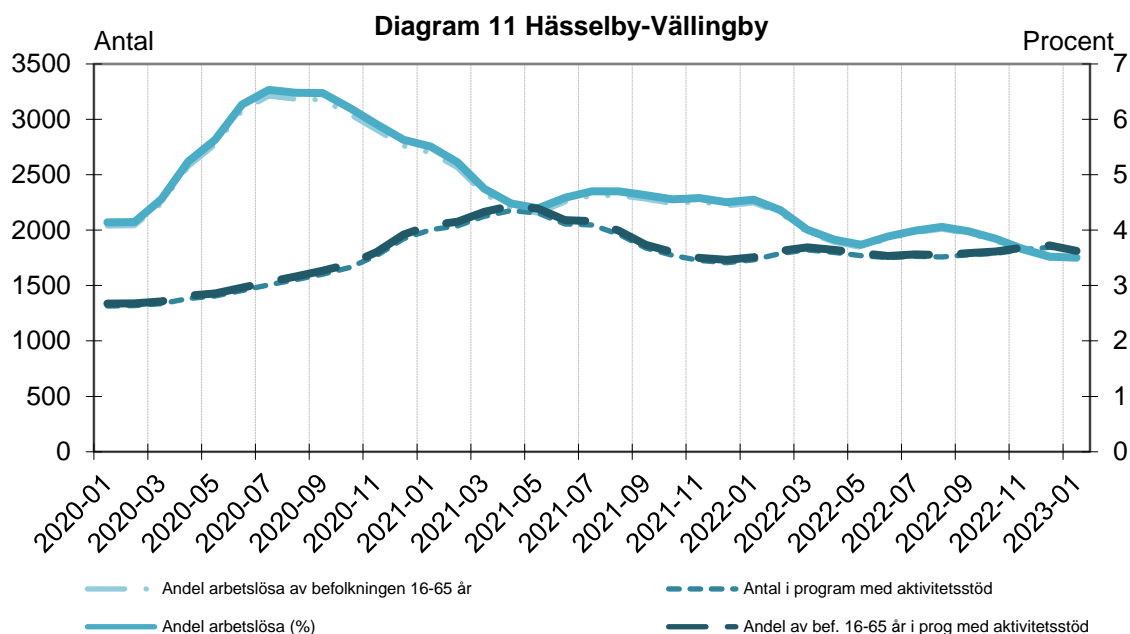


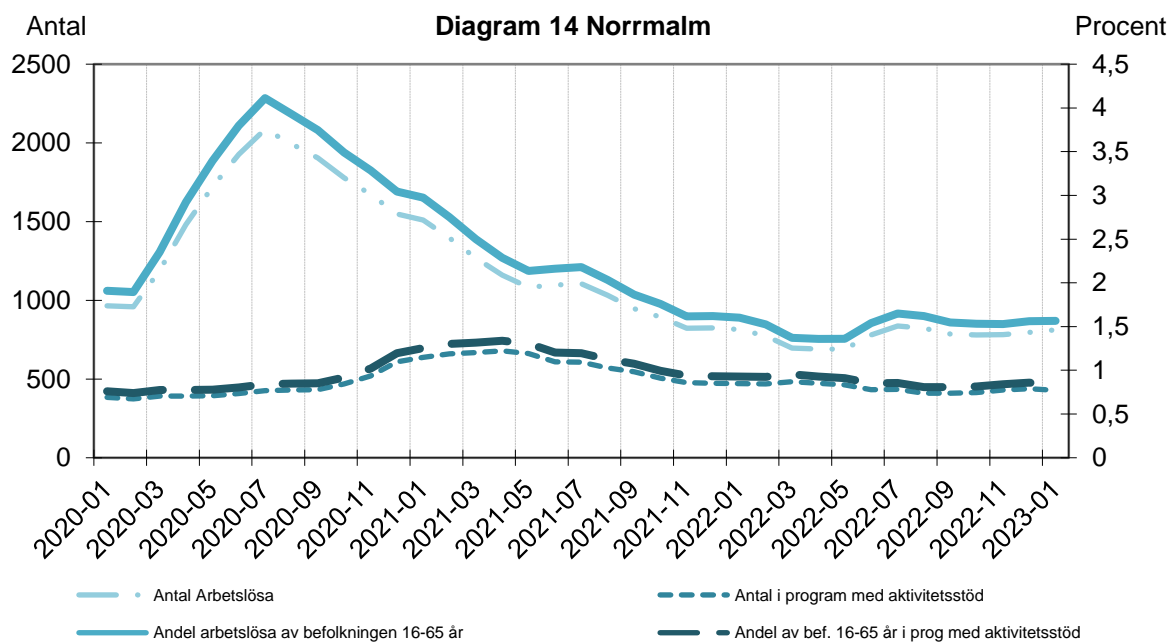
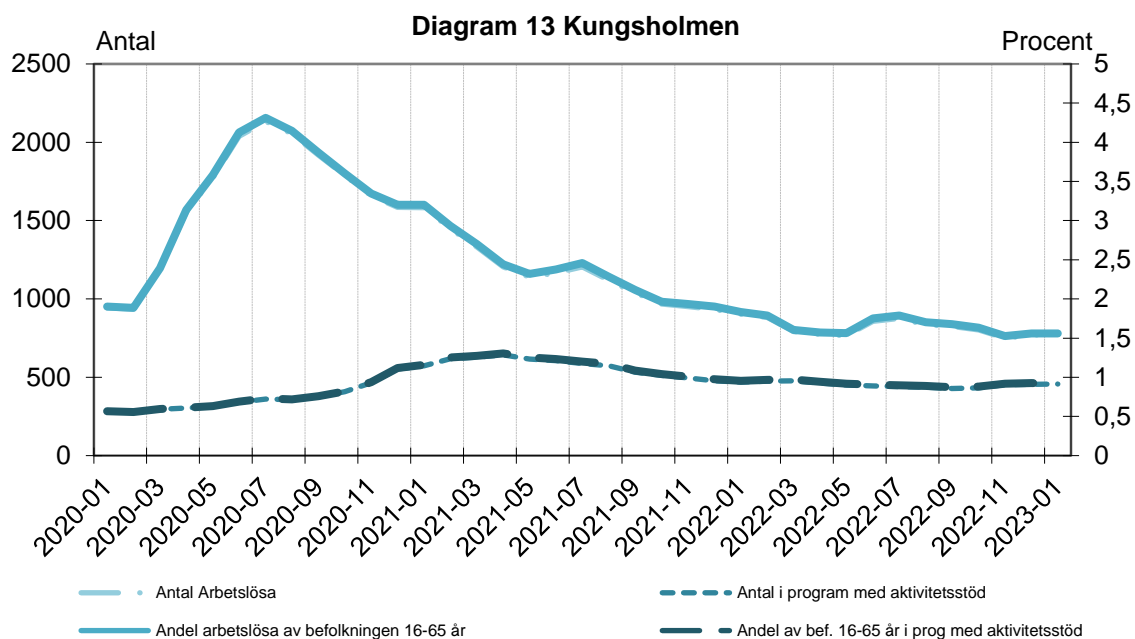
STADSELSFÖRVALTNINGARNA

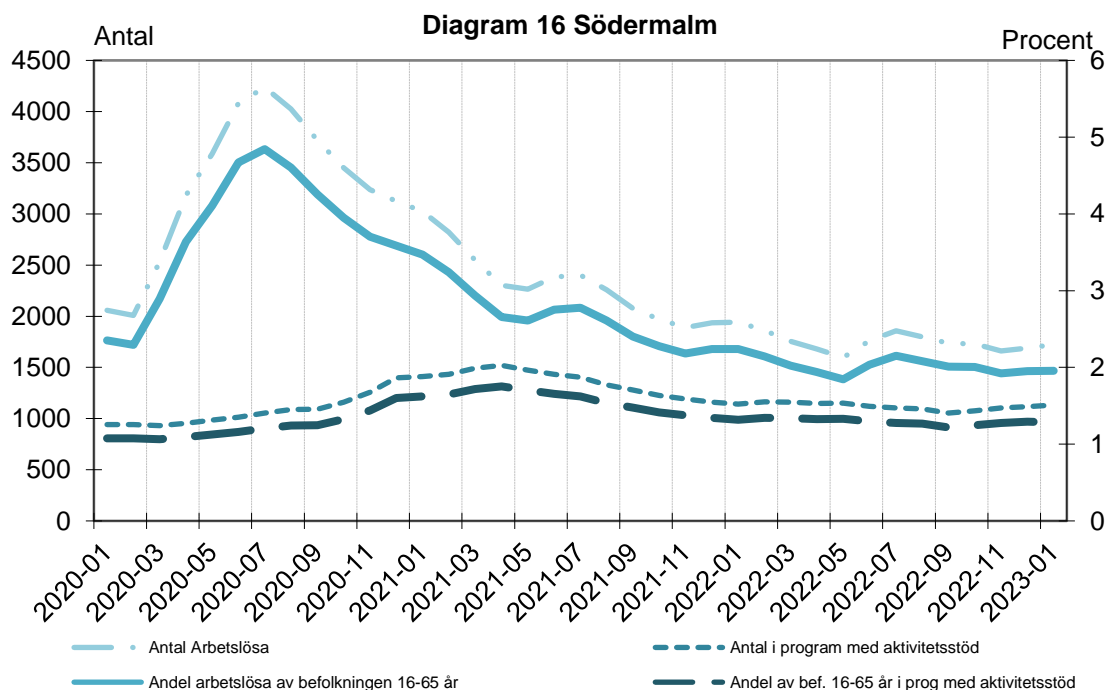
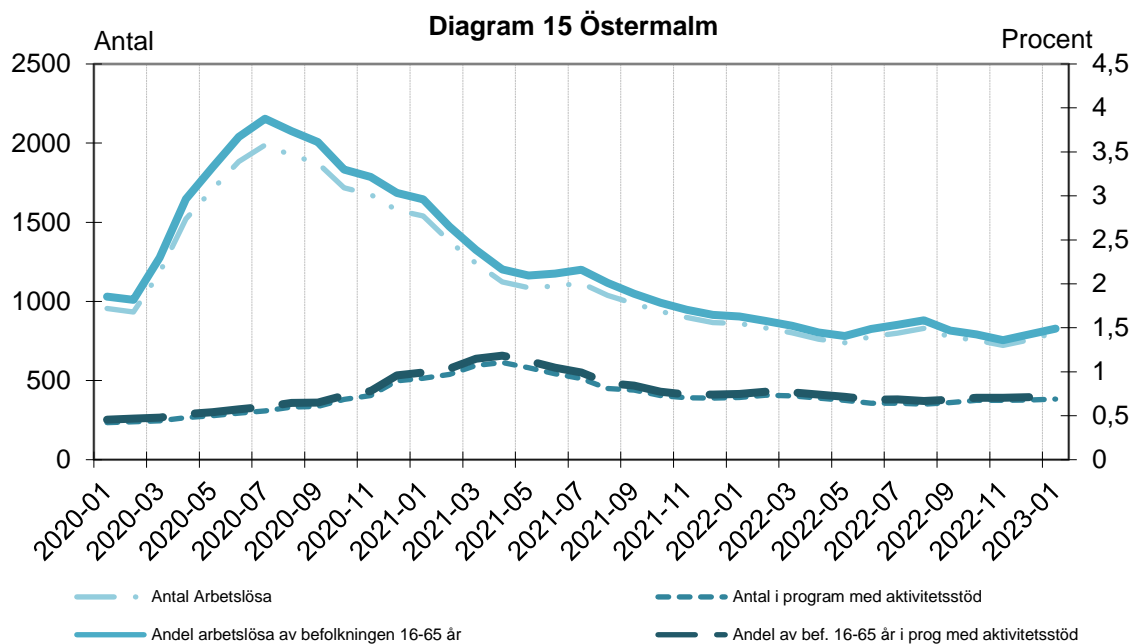
Arbetslösa och personer i program med aktivitetsersättning per månad

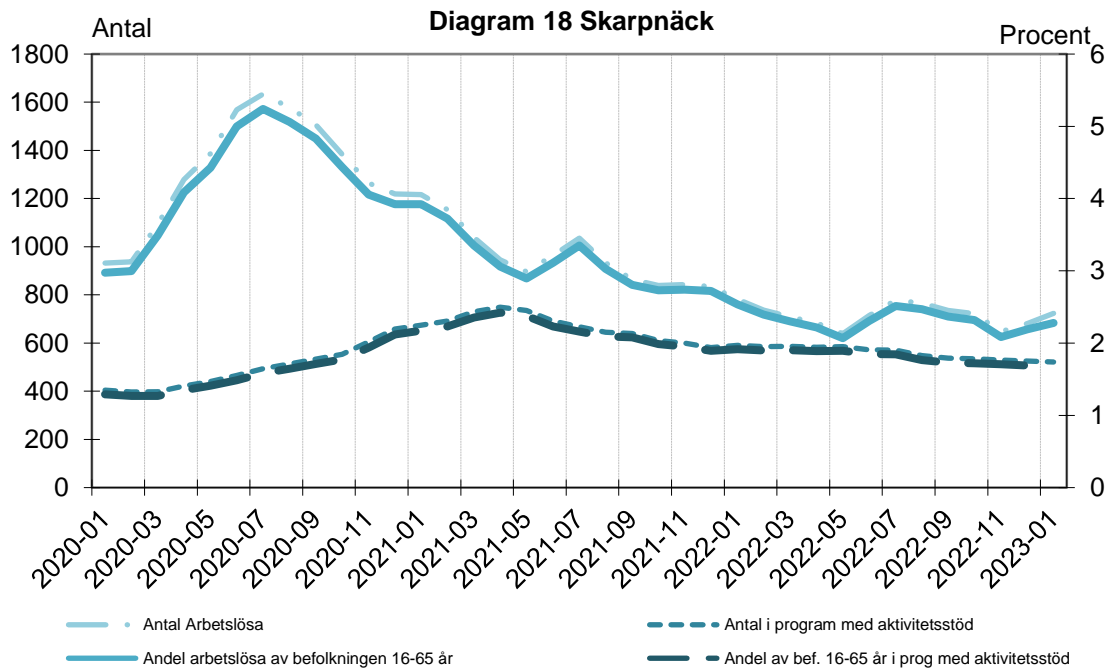
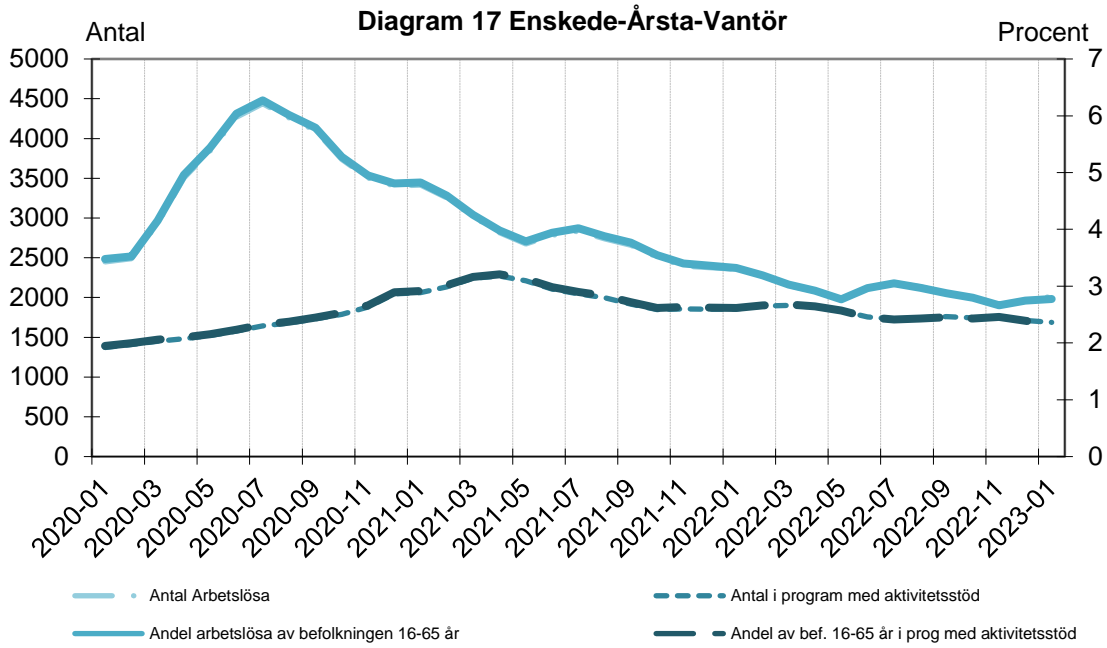
Observera att diagrammen för stadsdelsförvaltningarna har olika skalor för både antalet och andelen.

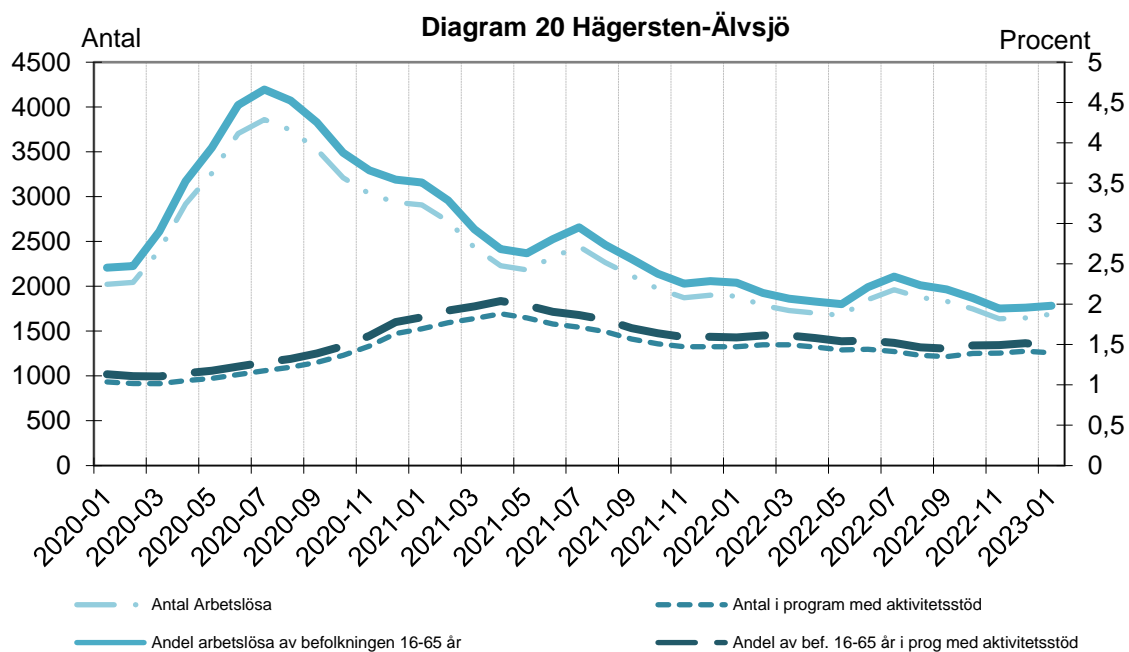
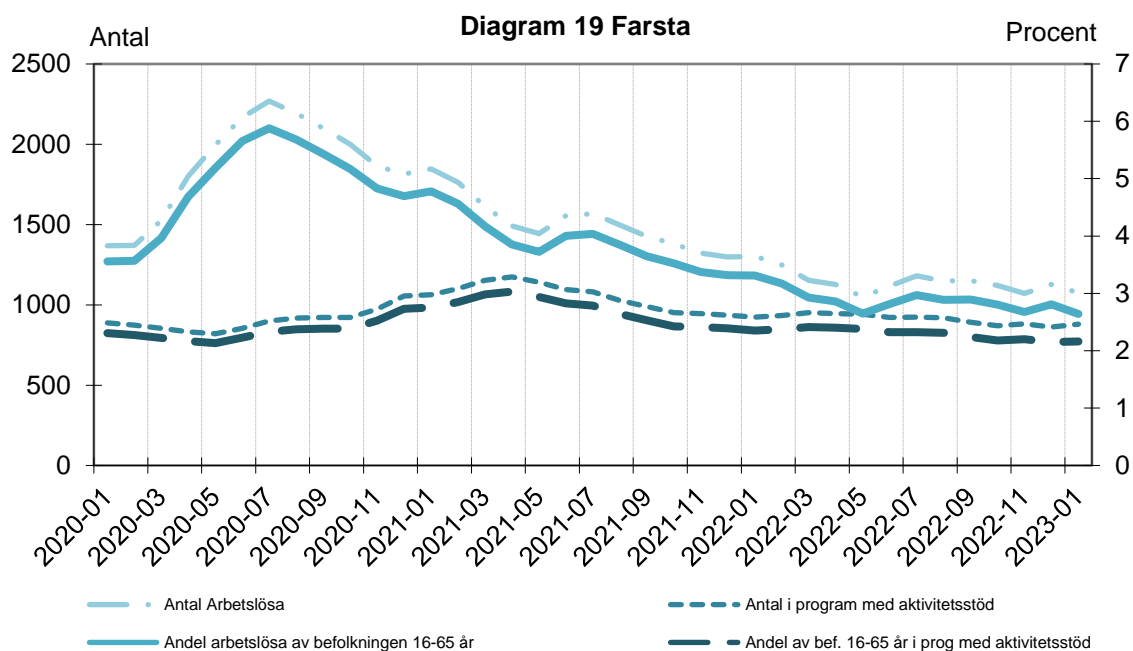


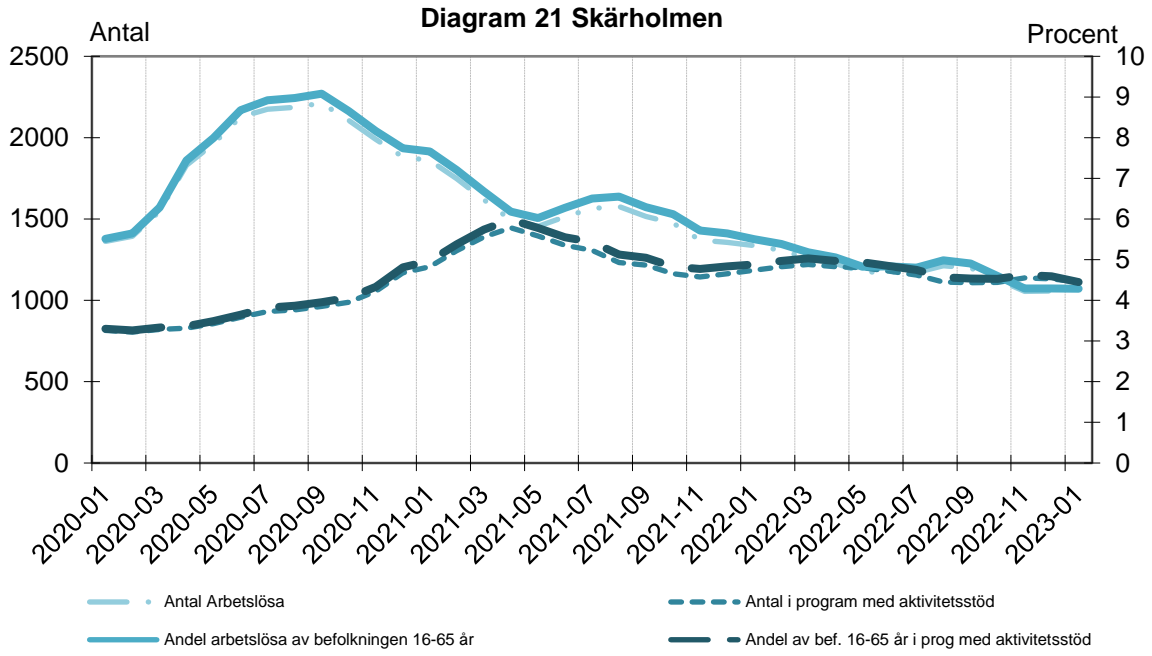












Tabell 1 Antalet arbetssökande 16-65* år per sökandekategori i Hela staden samt procentuell förändring över tid

Sökandekategori	jan-23		dec-22		jan-22		%förändring från	
	Antal	% av samtliga	Antal	% av samtliga	Antal	% av samtliga	dec-22	jan-22
ÖPPET ARBETSLÖSA	17 923	38,1	17 558	37,5	20 571	40,9	2,1	-12,9
- därav Långtidsarbetslösa	4 093	8,7	4 291	9,2	6 490	12,9	-4,6	-36,9
PROGRAM MED AKTIVITETSSTÖD	14 714	31,3	14 860	31,7	14 720	29,2	-1,0	0,0
Arbetsmarknadsutbildning	212	0,5	219	0,5	210	0,4	-3,2	1,0
Arbetspraktik	98	0,2	100	0,2	76	0,2	-2,0	28,9
- därav Arbetspraktik	132	0,3	146	0,3	110	0,2	-9,6	20,0
Stöd till start av näringsverksamhet	53	0,1	41	0,1	193	0,4	29,3	-72,5
Ungdomsinsatser	650	1,4	662	1,4	945	1,9	-1,8	-31,2
- därav Jobbgaranti för ungdomar	1 035	2,2	1 060	2,3	1 551	3,1	-2,4	-33,3
Förberedande insatser	3 082	6,5	3 077	6,6	1 372	2,7	0,2	124,6
Jobb- och utvecklingsgarantin	9 778	20,8	9 913	21,2	11 009	21,9	-1,4	-11,2
Etableringsprogrammet	841	1,8	848	1,8	915	1,8	-0,8	-8,1
- därav Kartläggning	24	0,1	29	0,1	28	0,1	-17,2	-14,3
ARBETE UTAN STÖD	6 294	13,4	6 260	13,4	6 813	13,5	0,5	-7,6
Deltidsarbetslösa	1 751	3,7	1 693	3,6	1 916	3,8	3,4	-8,6
Tillfälligt timanställda	2 392	5,1	2 458	5,2	2 889	5,7	-2,7	-17,2
Sökande med tillfälligt arbete	809	1,7	816	1,7	835	1,7	-0,9	-3,1
Ombytessökande	1 342	2,9	1 293	2,8	1 173	2,3	3,8	14,4
ARBETE MED STÖD	2 765	5,9	2 780	5,9	3 178	6,3	-0,5	-13,0
Anställningsstöd	297	0,6	325	0,7	695	1,4	-8,6	-57,3
- därav Introduktionsjobb	295	0,6	301	0,6	203	0,4	-2,0	45,3
- därav Extratjänster	2	0,0	24	0,1	492	1,0	-91,7	-99,6
Särskilda insatser för funktionshindrade	2 468	5,2	2 455	5,2	2 483	4,9	0,5	-0,6
- därav Lönebidrag	1 180	2,5	1 165	2,5	1 034	2,1	1,3	14,1
- därav Offentligt skyddat arbete (OSA)	156	0,3	166	0,4	196	0,4	-6,0	-20,4
- därav Utvecklingsanställning	254	0,5	257	0,5	287	0,6	-1,2	-11,5
- därav Trygghetsanställning	793	1,7	786	1,7	847	1,7	0,9	-6,4
- därav Utvecklingsanställning Samhall	85	0,2	81	0,2	119	0,2	4,9	-28,6
ÖVRIGT INSKRIVNA1	3 382	7,2	3 350	7,2	3 106	6,2	1,0	8,9
- därav Arbetssökande med förhinder	3 348	7,1	3 315	7,1	3 069	6,1	1,0	9,1
- därav ESS-sökande	7	0,0	7	0,0	8	0,0	0,0	-12,5
NYSTARTSJOBB	2 005	4,3	2 014	4,3	1 938	3,9	-0,4	3,5
SAMTLIGA SÖKANDE	47 083	100,0	46 822	100,0	50 326	100,0	0,6	-6,4

1 Inkl sökandekategori 15: Kommuninsats, sökandekategori 40: Yrkesintroduktion och sökandekategori 32: Utbildningskontrakt

*Åldersurvalet är 16 - 64 år t.o.m. period 2022-12. F.r.o.m jan 2023 sker redovisningen 16-65 år pga av den höjda pensionsåldern till 66 år.

Tabell 2 Andelen öppet arbetslösa av befolkningen i Hela staden efter ålder och kön över tid

Kön	Ålder	Öppet Arbetslösa			Befolkningen			Andel av befolkningen		
		jan-23	dec-22	jan-22	jan-23	dec-22	jan-22	jan-23	dec-22	jan-22
Kvinnor	16-19	103	99	104	19 188	19 100	18 621	0,5	0,5	0,6
	20-24	471	482	486	25 530	25 525	25 332	1,8	1,9	1,9
	25-34	2 718	2 630	2 928	90 749	90 753	91 178	3,0	2,9	3,2
	35-44	2 529	2 551	2 912	73 125	73 040	72 131	3,5	3,5	4,0
	45-54	1 778	1 755	2 129	61 784	61 751	61 797	2,9	2,8	3,4
	55-65*	1 303	1 220	1 553	61 636	56 703	56 035	2,1	2,2	2,8
	16-65*	8 902	8 737	10 112	332 012	326 872	325 094	2,7	2,7	3,1
Män	16-19	156	168	143	19 621	19 572	18 986	0,8	0,9	0,8
	20-24	800	761	852	26 238	26 251	26 012	3,0	2,9	3,3
	25-34	2 513	2 493	2 759	88 712	88 823	88 923	2,8	2,8	3,1
	35-44	2 281	2 245	2 733	77 272	77 120	76 283	3,0	2,9	3,6
	45-54	1 767	1 725	2 132	63 105	63 032	62 741	2,8	2,7	3,4
	55-65*	1 504	1 429	1 840	59 517	54 803	54 095	2,5	2,6	3,4
	16-65*	9 021	8 821	10 459	334 465	329 601	327 040	2,7	2,7	3,2
Samtliga	16-19	259	267	247	38 809	38 672	37 607	0,7	0,7	0,7
	20-24	1 271	1 243	1 338	51 768	51 776	51 344	2,5	2,4	2,6
	25-34	5 231	5 123	5 687	179 461	179 576	180 101	2,9	2,9	3,2
	35-44	4 810	4 796	5 645	150 397	150 160	148 414	3,2	3,2	3,8
	45-54	3 545	3 480	4 261	124 889	124 783	124 538	2,8	2,8	3,4
	55-65*	2 807	2 649	3 393	121 153	111 506	110 130	2,3	2,4	3,1
	16-65*	17 923	17 558	20 571	666 477	656 473	652 134	2,7	2,7	3,2

*Åldersurvalet är 16 - 64 år t.o.m. period 2022-12. F.r.o.m jan 2023 sker redovisningen 16-65 år pga av den höjda pensionsåldern till 66 år.

Tabell 3 Andelen långtidsarbetslösa¹ av öppet arbetslösa i Hela staden efter ålder och kön över tid

Kön	Ålder	Öppet arbetslösa			.. därav långtidsarbetslösa			Långtidsarbetslösas andel av öppet arbetslösa (%)		
		jan-23	dec-22	jan-22	jan-23	dec-22	jan-22	jan-23	dec-22	jan-22
Kvinnor	16-19	103	99	104	8	7	13	7,8	7,1	12,5
	20-24	471	482	486	88	112	133	18,7	23,2	27,4
	25-34	2 718	2 630	2 928	457	507	747	16,8	19,3	25,5
	35-44	2 529	2 551	2 912	653	682	961	25,8	26,7	33,0
	45-54	1 778	1 755	2 129	507	524	781	28,5	29,9	36,7
	55-65*	1 303	1 220	1 553	401	359	533	30,8	29,4	34,3
	16-65*	8 902	8 737	10 112	2 114	2 191	3 168	23,7	25,1	31,3
Män	16-19	156	168	143	14	20	17	9,0	11,9	11,9
	20-24	800	761	852	177	197	221	22,1	25,9	25,9
	25-34	2 513	2 493	2 759	415	466	699	16,5	18,7	25,3
	35-44	2 281	2 245	2 733	498	544	905	21,8	24,2	33,1
	45-54	1 767	1 725	2 132	443	452	759	25,1	26,2	35,6
	55-65*	1 504	1 429	1 840	432	421	721	28,7	29,5	39,2
	16-65*	9 021	8 821	10 459	1 979	2 100	3 322	21,9	23,8	31,8
Samtliga	16-19	259	267	247	22	27	30	8,5	10,1	12,1
	20-24	1 271	1 243	1 338	265	309	354	20,8	24,9	26,5
	25-34	5 231	5 123	5 687	872	973	1 446	16,7	19,0	25,4
	35-44	4 810	4 796	5 645	1 151	1 226	1 866	23,9	25,6	33,1
	45-54	3 545	3 480	4 261	950	976	1 540	26,8	28,0	36,1
	55-65*	2 807	2 649	3 393	833	780	1 254	29,7	29,4	37,0
	16-65*	17 923	17 558	20 571	4 093	4 291	6 490	22,8	24,4	31,5

¹ Arbetslösa som varit anmälda på Arbetsförmedlingen i minst 12 månader om de är 25 år eller äldre, och under den tiden inte haft ett arbete eller deltagit i ett program med aktivitetsstöd. Ungdomar under 25 år räknas som långtidsarbetslösa efter 6 månader.

*Åldersurvalet är 16 - 64 år t.o.m. period 2022-12. F.r.o.m jan 2023 sker redovisningen 16-65 år pga av den höjda pensionsåldern till 66 år.

Tabell 4 Antalet sökande 16-65* år per sökandegrupp i Hela staden efter födelse land över tid

Sökandegrupp	Svenskfödd			Utlandsfödd			Samtliga		
	jan-23	dec-22	jan-22	jan-23	dec-22	jan-22	jan-23	dec-22	jan-22
Öppet Arbetslösa	8 278	8 034	9 053	9 645	9 524	11 518	17 923	17 558	20 571
Prog med aktivitetsstöd	5 028	5 049	5 312	9 686	9 811	9 408	14 714	14 860	14 720
Arbete utan stöd	3 068	3 023	3 476	3 226	3 237	3 337	6 294	6 260	6 813
Arbete med stöd	1 828	1 834	1 824	937	946	1 354	2 765	2 780	3 178
Övrigt inskrivna	1 802	1 785	1 650	1 580	1 565	1 456	3 382	3 350	3 106
Nystartsjobb	326	330	306	1 679	1 684	1 632	2 005	2 014	1 938
Samtliga sökande	20 330	20 055	21 621	26 753	26 767	28 705	47 083	46 822	50 326
	<i>Andel av samtliga sökande (%)</i>								
Öppet Arbetslösa	41	40	42	36	36	40	38	37	41
Prog med aktivitetsstöd	25	25	25	36	37	33	31	32	29
Arbete utan stöd	15	15	16	12	12	12	13	13	14
Arbete med stöd	9	9	8	4	4	5	6	6	6
Övrigt inskrivna	9	9	8	6	6	5	7	7	6
Nystartsjobb	2	2	1	6	6	6	4	4	4
Samtliga sökande	100	100	100	100	100	100	100	100	100
<i>Därav antalet sökande i åldrarna 18-24 år</i>									
Öppet Arbetslösa	929	873	862	595	631	713	1 524	1 504	1 575
Prog med aktivitetsstöd	548	568	659	548	578	644	1 096	1 146	1 303
Arbete utan stöd	291	295	300	185	192	176	476	487	476
Arbete med stöd	121	123	125	54	57	98	175	180	223
Övrigt inskrivna	102	114	115	82	81	75	184	195	190
Nystartsjobb	23	22	25	73	79	109	96	101	134
Samtliga sökande	2 014	1 995	2 086	1 537	1 618	1 815	3 551	3 613	3 901
	<i>Andel av samtliga sökande (%)</i>								
Öppet Arbetslösa	46	44	41	39	39	39	43	42	40
Prog med aktivitetsstöd	27	28	32	36	36	35	31	32	33
Arbete utan stöd	14	15	14	12	12	10	13	13	12
Arbete med stöd	6	6	6	4	4	5	5	5	6
Övrigt inskrivna	5	6	6	5	5	4	5	5	5
Nystartsjobb	1	1	1	5	5	6	3	3	3
Samtliga sökande	100	100	100	100	100	100	100	100	100

Not. I sökandekategori "Övrigt inskrivna ingår sökandekategori 15: Kommuninsats, sökandekategori 40: Yrkesintroduktion och sökandekategori 32: Utbildningskontrakt

*Åldersurvalet är 16 - 64 år t.o.m. period 2022-12. F.r.o.m jan 2023 sker redovisningen 16-65 år pga av den höjda pensionsåldern till 66 år.

Tabell 5 Antalet sökande 16-65* år per sökandegrupp i Hela staden efter om man är nyanländ¹ eller ej över tid

Sökandegrupp	Nyanländ			Ej nyanländ			Samtliga		
	jan-23	dec-22	jan-22	jan-23	dec-22	jan-22	jan-23	dec-22	jan-22
Öppet Arbetslösa	647	652	832	17 276	16 906	19 739	17 923	17 558	20 571
Prog med aktivitetsstöd	980	981	1 021	13 734	13 879	13 699	14 714	14 860	14 720
Arbete utan stöd	123	121	117	6 171	6 139	6 696	6 294	6 260	6 813
Arbete med stöd	49	55	143	2 716	2 725	3 035	2 765	2 780	3 178
Övrigt inskrivna	73	73	74	3 309	3 277	3 032	3 382	3 350	3 106
Nystartsjobb	137	144	193	1 868	1 870	1 745	2 005	2 014	1 938
Samtliga sökande	2 009	2 026	2 380	45 074	44 796	47 946	47 083	46 822	50 326
	<i>Andel av samtliga sökande (%)</i>								
Öppet Arbetslösa	32	32	35	38	38	41	38	37	41
Prog med aktivitetsstöd	49	48	43	30	31	29	31	32	29
Arbete utan stöd	6	6	5	14	14	14	13	13	14
Arbete med stöd	2	3	6	6	6	6	6	6	6
Övrigt inskrivna	4	4	3	7	7	6	7	7	6
Nystartsjobb	7	7	8	4	4	4	4	4	4
Samtliga sökande	100	100	100	100	100	100	100	100	100
<i>Därav antalet sökande i åldrarna 18-24 år</i>									
Öppet Arbetslösa	37	52	77	1 487	1 452	1 498	1 524	1 504	1 575
Prog med aktivitetsstöd	145	151	145	951	995	1 158	1 096	1 146	1 303
Arbete utan stöd	15	11	12	461	476	464	476	487	476
Arbete med stöd	5	7	14	170	173	209	175	180	223
Övrigt inskrivna	6	8	6	178	187	184	184	195	190
Nystartsjobb	14	16	26	82	85	108	96	101	134
Samtliga sökande	222	245	280	3 329	3 368	3 621	3 551	3 613	3 901
	<i>Andel av samtliga sökande (%)</i>								
Öppet Arbetslösa	17	21	28	45	43	41	43	42	40
Prog med aktivitetsstöd	65	62	52	29	30	32	31	32	33
Arbete utan stöd	7	4	4	14	14	13	13	13	12
Arbete med stöd	2	3	5	5	5	6	5	5	6
Övrigt inskrivna	3	3	2	5	6	5	5	5	5
Nystartsjobb	6	7	9	2	3	3	3	3	3
Samtliga sökande	100	100	100	100	100	100	100	100	100

1 Nyanländ är man 3 år efter första folkbokföringen i Sverige.

Not. I sökandekategori "Övrigt inskrivna ingår sökandekategori 15: Kommuninsats, sökandekategori 40: Yrkesintroduktion och sökandekategori 32: Utbildningskontrakt

*Åldersurvalet är 16 - 64 år t.o.m. period 2022-12. F.r.o.m jan 2023 sker redovisningen 16-65 år pga av den höjda pensionsåldern till 66 år.

Tabell 6 Antalet öppet arbetslösa i Hela staden efter kassatillhörighet, ålder och kön - kvarstående sista januari 2023

Kön	Ålder	Kassatillhörighet		Ingen kassatillhörighet		Totalt			
		A-kassa		Alfa					
		Antal	% av öppet arbetslösa	Antal	% av öppet arbetslösa	Antal	% av öppet arbetslösa	Antal	% av öppet arbetslösa
Kvinnor	16-19	8	7,8	24	23,3	71	68,9	103	100,0
	20-24	158	33,5	101	21,4	212	45,0	471	100,0
	25-34	1 459	53,7	406	14,9	853	31,4	2 718	100,0
	35-44	1 397	55,2	292	11,5	840	33,2	2 529	100,0
	45-54	1 198	67,4	188	10,6	392	22,0	1 778	100,0
	55-65*	942	72,3	108	8,3	253	19,4	1 303	100,0
	16-65*	5 162	58,0	1 119	12,6	2 621	29,4	8 902	100,0
Män	16-19	24	15,4	21	13,5	111	71,2	156	100,0
	20-24	252	31,5	177	22,1	371	46,4	800	100,0
	25-34	1 403	55,8	492	19,6	618	24,6	2 513	100,0
	35-44	1 445	63,3	347	15,2	489	21,4	2 281	100,0
	45-54	1 217	68,9	217	12,3	333	18,8	1 767	100,0
	55-65*	1 090	72,5	160	10,6	254	16,9	1 504	100,0
	16-65*	5 431	60,2	1 414	15,7	2 176	24,1	9 021	100,0
Samtliga	16-19	32	12,4	45	17,4	182	70,3	259	100,0
	20-24	410	32,3	278	21,9	583	45,9	1 271	100,0
	25-34	2 862	54,7	898	17,2	1 471	28,1	5 231	100,0
	35-44	2 842	59,1	639	13,3	1 329	27,6	4 810	100,0
	45-54	2 415	68,1	405	11,4	725	20,5	3 545	100,0
	55-65*	2 032	72,4	268	9,5	507	18,1	2 807	100,0
	16-65*	10 593	59,1	2 533	14,1	4 797	26,8	17 923	100,0

*Åldersurvalet är 16 - 64 år t.o.m. period 2022-12. F.r.o.m jan 2023 sker redovisningen 16-65 år pga av den höjda pensionsåldern till 66 år.

Tabell 7 Antalet sökande som fått arbete¹ samt kvarstående öppet arbetslösa i Hela staden efter ålder och kön över tid

Kön	Ålder	Sökande som fått arbete			.. därav ej kvarvarande sökande hos AF			Öppet arbetslösa		
		jan-23	dec-22	jan-22	jan-23	dec-22	jan-22	jan-23	dec-22	jan-22
Kvinnor	16-19	10	15	18	8	12	14	103	99	104
	20-24	111	67	91	72	40	62	471	482	486
	25-34	440	284	546	321	203	398	2 718	2 630	2 928
	35-44	454	282	430	303	171	295	2 529	2 551	2 912
	45-54	318	216	361	189	127	223	1 778	1 755	2 129
	55-65*	211	144	265	130	76	160	1 303	1 220	1 553
	16-65*	1 544	1 008	1 711	1 023	629	1 152	8 902	8 737	10 112
Män	16-19	21	19	27	16	13	22	156	168	143
	20-24	127	90	140	84	55	99	800	761	852
	25-34	369	252	368	263	167	240	2 513	2 493	2 759
	35-44	379	265	376	256	171	258	2 281	2 245	2 733
	45-54	233	214	254	162	118	171	1 767	1 725	2 132
	55-65*	185	137	182	113	67	107	1 504	1 429	1 840
	16-65*	1 314	977	1 347	894	591	897	9 021	8 821	10 459
Samtliga	16-19	31	34	45	24	25	36	259	267	247
	20-24	238	157	231	156	95	161	1 271	1 243	1 338
	25-34	809	536	914	584	370	638	5 231	5 123	5 687
	35-44	833	547	806	559	342	553	4 810	4 796	5 645
	45-54	551	430	615	351	245	394	3 545	3 480	4 261
	55-65*	396	281	447	243	143	267	2 807	2 649	3 393
	16-65*	2 858	1 985	3 058	1 917	1 220	2 049	17 923	17 558	20 571

¹ Tillståndsförändring där det nya tillståndet innebär att man befinner sig i arbete enligt arbetsförmedlingens definition. En person har arbete om personen befinner sig i någon sökandekategori som innebär arbete eller om personen är avaktualiserad med en kod som innebär arbete.

*Åldersurvalet är 16 - 64 år t.o.m. period 2022-12. F.r.o.m jan 2023 sker redovisningen 16-65 år pga av den höjda pensionsåldern till 66 år.

Tabell 8 Antalet långtidsarbetslösa¹ som fått arbete² samt långtidsarbetslösa i Hela staden efter ålder och kön över tid

Kön	Ålder	Långtidsarbetslösa som fått arbete			Antalet långtidsarbetslösa		
		jan-23	dec-22	jan-22	jan-23	dec-22	jan-22
Kvinnor	16-24	13	8	16	96	119	146
	25-54	0	1	4	1 617	1 713	2 489
	55-65*	0	0	0	401	359	533
	16-65*	13	9	20	2 114	2 191	3 168
Män	16-24	17	21	35	191	217	238
	25-54	2	0	2	1 356	1 462	2 363
	55-65*	0	0	0	432	421	721
	16-65*	19	21	37	1 979	2 100	3 322
Samtliga	16-24	30	29	51	287	336	384
	25-54	2	1	6	2 973	3 175	4 852
	55-65*	0	0	0	833	780	1 254
	16-65*	32	30	57	4 093	4 291	6 490

1 Öppet arbetslösa som varit anmälda på Arbetsförmedlingen i minst 12 månader om de är 25 år eller äldre, och under den tiden inte haft ett arbete eller deltagit i ett program med aktivitetsstöd. Ungdomar under 25 år räknas som långtidsarbetslösa efter 6 månader.

2 Tillståndsförändring där det nya tillståndet innebär att man befinner sig i arbete enligt arbetsförmedlingens definition. En person har arbete om personen befinner sig i någon sökandekategori som innebär arbete eller om personen är avaktualiserad med en kod som

*Åldersurvalet är 16 - 64 år t.o.m. period 2022-12. F.r.o.m jan 2023 sker redovisningen 16-65 år pga av den höjda pensionsåldern till 66 år.

Tabell 9 Antalet arbetssökande som lämnat UGA¹ eller JOB² till arbete eller utbildning i Hela staden samt kvarstående sökande i kategorierna efter kön över tid

	Kvinnor			Män			Samtliga		
	jan-23	dec-22	jan-22	jan-23	dec-22	jan-22	jan-23	dec-22	jan-22
Från UGA till arbete eller utbildning	120	98	146	125	129	152	245	227	298
Från UGA till arbete ³	16	1	17	11	0	17	27	1	34
Kvarstående sökande i UGA	243	251	337	407	411	608	650	662	945
Från JOB till arbete eller utbildning	19	5	31	14	1	16	33	6	47
Från JOB till arbete ³	19	5	31	14	1	16	33	6	47
Kvarstående sökande i JOB	5 058	5 137	5 524	4 720	4 776	5 485	9 778	9 913	11 009

1 Jobbgaranti för ungdomar. Aktivitet för ungdomar som fyllt 16 men inte 25 år och under en period om tre sammanhängande månader varit arbetslös och anmäld som arbetssökande hos Arbetsförmedlingen.

2 Jobb och utvecklingsgarantin. Individuell utformad åtgärd i anslutning till att den sökande blir utförsäkrad. Programmet är indelat i tre faser och ersatte aktivitetsgarantin som avskaffades 2 juli 2007.

3 Tillståndsförändring där det nya tillståndet innebär att man befinner sig i arbete enligt arbetsförmedlingens definition. En person har arbete om personen befinner sig i någon sökandekategori som innebär arbete eller om personen är avaktualiserad med en kod som innebär arbete.

*Åldersurvalet är 16 - 64 år t.o.m. period 2022-12. F.r.o.m jan 2023 sker redovisningen 16-65 år pga av den höjda pensionsåldern till 66 år.

Tabell 10 Antalet sökande i Hela staden efter kassatillhörighet, ålder och kön

	Ålder	Kassatillhörighet				Ingen kassatillhörighet		Totalt	
		A-kassa		Alfa		Antal	% av öppet arbetslösa	Antal	% av öppet arbetslösa
		Antal	% av öppet arbetslösa	Antal	% av öppet arbetslösa				
<i>Kön</i>									
Kvinnor	16-24	52	43,0	28	23,1	41	33,9	121	100,0
	25-54	918	75,7	104	8,6	190	15,7	1 212	100,0
	55-65*	187	88,6	11	5,2	13	6,2	211	100,0
	16-65*	1 157	74,9	143	9,3	244	15,8	1 544	100,0
Män	16-24	105	39,0	57	21,2	107	39,8	269	100,0
	25-54	1 642	74,9	226	10,3	325	14,8	2 193	100,0
	55-65*	338	85,4	26	6,6	32	8,1	396	100,0
	16-65*	928	70,6	166	12,6	220	16,7	1 314	100,0
Samtliga	16-24	105	39,0	57	21,2	107	39,8	269	100,0
	25-54	1 642	74,9	226	10,3	325	14,8	2 193	100,0
	55-65*	338	85,4	26	6,6	32	8,1	396	100,0
	16-65*	2 085	73,0	309	10,8	464	16,2	2 858	100,0

*Åldersurvalet är 16 - 64 år t.o.m. period 2022-12. F.r.o.m jan 2023 sker redovisningen 16-65 år pga av den höjda pensionsåldern till 66 år.

Tabell 11 Antalet sökande 16-65* år efter sökandegrupp i stadsdelsområdena - kvarstående sista januari 2023

	Öppet Arbetslösa	Program med aktivitetsstöd	Arbete utan stöd	Arbete med stöd	Övrigt inskrivna	Nystartsjobb	Samtliga sökande
Rinkeby-Kista	2 005	2 055	627	171	226	296	5 380
Spånga-Tensta	1 124	1 500	335	139	132	206	3 436
Hässelby-Vällingby	1 761	1 823	637	299	304	259	5 083
Bromma	892	576	343	171	177	56	2 215
Kungsholmen	779	457	279	106	129	38	1 788
Normalm	813	428	226	89	122	39	1 717
Östermalm	803	383	230	79	128	28	1 651
Södermalm	1 722	1 132	710	290	296	99	4 249
Enskede-Årsta-Vantör	2 015	1 688	708	364	468	216	5 459
Skarpnäck	723	522	286	151	189	68	1 939
Farsta	1 076	880	415	243	265	118	2 997
Hägersten-Älvsjö	1 692	1 259	642	267	370	141	4 371
Skärholmen	1 072	1 113	374	171	222	215	3 167
Ej skrivna i Stockholms stad	1 446	898	482	225	354	226	3 631
Hela staden	17 923	14 714	6 294	2 765	3 382	2 005	47 083

*Åldersurvalet är 16 - 64 år t.o.m. period 2022-12. F.r.o.m jan 2023 sker redovisningen 16-65 år pga av den höjda pensionsåldern till 66 år.

Tabell 12 Antalet sökande i JOB¹ i stadsdelsområdena

	Sökande i JOB		
	jan-23	dec-22	jan-22
Rinkeby-Kista	1 482	1 498	1 639
Spånga-Tensta	1 007	1 007	1 030
Hässelby-Vällingby	1 156	1 196	1 280
Bromma	374	384	455
Kungsholmen	299	303	349
Norrmalm	273	280	356
Östermalm	252	259	303
Södermalm	735	741	843
Enskede-Årsta-Vantör	1 135	1 147	1 305
Skarpnäck	351	344	424
Farsta	586	594	677
Hägersten-Älvsjö	611	693	894
Skärholmen	802	806	920
Ej skrivna i Stockholms stad	536	556	534
Hela staden	9 778	9 913	11 009

¹ Jobb och utvecklingsgarantin. Individuell utformad åtgärd i anslutning till att den sökande blir utförsäkrad. Programmet är indelat i tre faser och ersatte aktivitetsgarantin som avskaffades 2 juli 2007.

*Åldersurvalet är 16 - 64 år t.o.m. period 2022-12. F.r.o.m jan 2023 sker redovisningen 16-65 år pga av den höjda pensionsåldern till 66 år.

Tabell 13 Andelen öppet arbetslösa av befolkningen i stadsdelsområdena efter ålder och kön - kvarstående sista januari 2023

	Ålder	Öppet arbetslösa			Befolkning			% av befolkningen		
		Kvinnor	Män	Totalt	Kvinnor	Män	Totalt	Kvinnor	Män	Totalt
Rinkeby-Kista	16-24	78	138	216	2 993	3 240	6 233	2,6	4,3	3,5
	25-54	842	734	1 576	11 104	12 802	23 906	7,6	5,7	6,6
	55-65*	94	119	213	2 685	2 881	5 566	3,5	4,1	3,8
	16-65*	1 014	991	2 005	16 782	18 923	35 705	6,0	5,2	5,6
Spånga-Tensta	16-24	48	94	142	2 471	2 684	5 155	1,9	3,5	2,8
	25-54	457	393	850	7 870	8 499	16 369	5,8	4,6	5,2
	55-65*	94	94	94	2 203	2 476	4 679	4,3	3,8	2,0
	16-65*	566	566	566	12 544	13 659	26 203	4,5	4,1	2,2
Hässelby-Vällingby	16-24	74	109	183	3 817	4 219	8 036	1,9	2,6	2,3
	25-54	724	623	1 347	16 229	17 001	33 230	4,5	3,7	4,1
	55-65*	94	137	231	4 360	4 641	9 001	2,2	3,0	2,6
	16-65*	892	869	1 761	24 406	25 861	50 267	3,7	3,4	3,5
Bromma	16-24	26	38	64	3 916	3 934	7 850	0,7	1,0	0,8
	25-54	345	319	664	18 851	18 665	37 516	1,8	1,7	1,8
	55-65*	81	83	164	5 064	4 745	9 809	1,6	1,7	1,7
	16-65*	452	440	892	27 831	27 344	55 175	1,6	1,6	1,6
Kungsholmen	16-24	15	25	40	2 576	2 340	4 916	0,6	1,1	0,8
	25-54	309	277	586	17 736	17 726	35 462	1,7	1,6	1,7
	55-65*	84	69	153	4 934	4 623	9 557	1,7	1,5	1,6
	16-65*	408	371	779	25 246	24 689	49 935	1,6	1,5	1,6
Norrholm	16-24	15	28	43	3 153	2 868	6 021	0,5	1,0	0,7
	25-54	305	300	605	17 947	18 446	36 393	1,7	1,6	1,7
	55-65*	74	91	165	4 842	4 658	9 500	1,5	2,0	1,7
	16-65*	394	419	813	25 942	25 972	51 914	1,5	1,6	1,6
Östermalm	16-24	20	22	42	4 299	4 401	8 700	0,5	0,5	0,5
	25-54	318	299	617	17 400	18 293	35 693	1,8	1,6	1,7
	55-65*	81	63	144	5 055	4 428	9 483	1,6	1,4	1,5
	16-65*	419	384	803	26 754	27 122	53 876	1,6	1,4	1,5
Södermalm	16-24	33	66	99	5 063	4 973	10 036	0,7	1,3	1,0
	25-54	637	597	1 234	29 411	29 164	58 575	2,2	2,0	2,1
	55-65*	173	216	389	10 131	9 327	19 458	1,7	2,3	2,0
	16-65*	843	879	1 722	44 605	43 464	88 069	1,9	2,0	2,0
Enskede-Årsta-Vantör	16-24	54	102	156	4 540	4 793	9 333	1,2	2,1	1,7
	25-54	813	760	1 573	25 232	25 818	51 050	3,2	2,9	3,1
	55-65*	138	148	286	6 083	6 098	12 181	2,3	2,4	2,3
	16-65*	1 005	1 010	2 015	35 855	36 709	72 564	2,8	2,8	2,8
Skarpnäck	16-24	15	37	52	1 967	2 093	4 060	0,8	1,8	1,3
	25-54	270	277	547	11 078	10 492	21 570	2,4	2,6	2,5
	55-65*	62	62	124	3 257	2 816	6 073	1,9	2,2	2,0
	16-65*	347	376	723	16 302	15 401	31 703	2,1	2,4	2,3
Farsta	16-24	34	60	94	2 814	3 026	5 840	1,2	2,0	1,6
	25-54	380	390	770	13 944	13 631	27 575	2,7	2,9	2,8
	55-65*	86	126	212	3 681	3 641	7 322	2,3	3,5	2,9
	16-65*	500	576	1 076	20 439	20 298	40 737	2,4	2,8	2,6
Hägersten-Älvsjö	16-24	68	79	147	5 091	5 035	10 126	1,3	1,6	1,5
	25-54	650	605	1 255	30 942	30 244	61 186	2,1	2,0	2,1
	55-65*	149	141	290	7 180	6 824	14 004	2,1	2,1	2,1
	16-65*	867	825	1 692	43 213	42 103	85 316	2,0	2,0	2,0

fortsättning Tabell 13 Andelen öppet arbetslösa av befolkningen i stadsdelsområdena efter ålder och kön - kvarstående sista januari 2023

	Ålder	Öppet arbetslösa			Befolkning			% av befolkningen		
		Kvinnor	Män	Totalt	Kvinnor	Män	Totalt	Kvinnor	Män	Totalt
Skärholmen	16-24	33	66	99	2 018	2 253	4 271	1,6	2,9	2,3
	25-54	447	372	819	7 914	8 308	16 222	5,6	4,5	5,0
	55-65*	66	88	154	2 161	2 359	4 520	3,1	3,7	3,4
	16-65*	546	526	1 072	12 093	12 920	25 013	4,5	4,1	4,3
Ej skrivna i Stockholms stad	16-24	61	92	153	-	-	-	-	-	-
	25-54	528	615	1 143	-	-	-	-	-	-
	55-65*	60	90	150	-	-	-	-	-	-
	16-65*	649	797	1 446	-	-	-	-	-	-
Hela staden	16-24	574	956	1 530	44 718	45 859	90 577	1,3	2,1	1,7
	25-54	7 025	6 561	13 586	225 658	229 089	454 747	3,1	2,9	3,0
	55-65*	1 303	1 504	2 807	61 636	59 517	121 153	2,1	2,5	2,3
	16-65*	8 902	9 021	17 923	332 012	334 465	666 477	2,7	2,7	2,7

*Åldersurvalet är 16 - 64 år t.o.m. period 2022-12. F.r.o.m jan 2023 sker redovisningen 16-65 år pga av den höjda pensionsåldern till 66 år.

Tabell 14 Andelen öppet arbetslösa av befolkningen i stadsdelsområdena efter ålder över tid

	Ålder	Öppet arbetslösa			Befolkning			% av befolkningen		
		jan-22	dec-22	jan-23	jan-22	dec-22	jan-23	jan-22	dec-22	jan-23
Rinkeby-Kista	16-24	290	218	216	6 188	6 234	6 233	4,7	3,5	3,5
	25-54	1 893	1 534	1 576	23 397	23 868	23 906	8,1	6,4	6,6
	55-65*	238	186	213	5 047	5 114	5 566	4,7	3,6	3,8
	16-65*	2 421	1 938	2 005	34 632	35 216	35 705	7,0	5,5	5,6
Spånga-Tensta	16-24	196	144	142	5 101	5 153	5 155	3,8	2,8	2,8
	25-54	1 099	853	850	16 354	16 394	16 369	6,7	5,2	5,2
	55-65*	167	122	132	4 202	4 332	4 679	4,0	2,8	2,8
	16-65*	1 462	1 119	1 124	25 657	25 879	26 203	5,7	4,3	4,3
Hässelby-Vällingby	16-24	186	169	183	7 970	8 055	8 036	2,3	2,1	2,3
	25-54	1 756	1 338	1 347	33 142	33 242	33 230	5,3	4,0	4,1
	55-65*	304	240	231	8 230	8 271	9 001	3,7	2,9	2,6
	16-65*	2 246	1 747	1 761	49 342	49 568	50 267	4,6	3,5	3,5
Bromma	16-24	61	56	64	7 634	7 854	7 850	0,8	0,7	0,8
	25-54	753	663	664	37 558	37 538	37 516	2,0	1,8	1,8
	55-65*	222	148	164	8 909	9 117	9 809	2,5	1,6	1,7
	16-65*	1 036	867	892	54 101	54 509	55 175	1,9	1,6	1,6
Kungsholmen	16-24	48	39	39	4 920	4 892	4 916	1,0	0,8	0,8
	25-54	648	583	583	35 631	35 446	35 462	1,8	1,6	1,6
	55-65*	206	145	145	8 643	8 809	9 557	2,4	1,6	1,5
	16-65*	902	767	767	49 194	49 147	49 935	1,8	1,6	1,5
Norrmalm	16-24	37	42	43	5 869	5 989	6 021	0,6	0,7	0,7
	25-54	575	594	605	36 427	36 319	36 393	1,6	1,6	1,7
	55-65*	202	161	165	8 533	8 785	9 500	2,4	1,8	1,7
	16-65*	814	797	813	50 829	51 093	51 914	1,6	1,6	1,6
Östermalm	16-24	42	37	42	8 559	8 737	8 700	0,5	0,4	0,5
	25-54	632	586	617	35 592	35 686	35 693	1,8	1,6	1,7
	55-65*	186	134	144	8 603	8 679	9 483	2,2	1,5	1,5
	16-65*	860	757	803	52 754	53 102	53 876	1,6	1,4	1,5
Södermalm	16-24	138	118	99	9 866	10 019	10 036	1,4	1,2	1,0
	25-54	1 330	1 205	1 234	59 121	58 513	58 575	2,2	2,1	2,1
	55-65*	475	365	389	17 789	17 882	19 458	2,7	2,0	2,0
	16-65*	1 943	1 688	1 722	86 776	86 414	88 069	2,2	2,0	2,0
Enskede-Årsta-Vantör	16-24	141	156	156	9 350	9 301	9 333	1,5	1,7	1,7
	25-54	1 848	1 531	1 573	50 525	51 069	51 050	3,7	3,0	3,1
	55-65*	366	278	286	11 076	11 214	12 181	3,3	2,5	2,3
	16-65*	2 355	1 965	2 015	70 951	71 584	72 564	3,3	2,7	2,8
Skarpnäck	16-24	40	46	52	3 778	3 993	4 060	1,1	1,2	1,3
	25-54	574	516	547	21 529	21 540	21 570	2,7	2,4	2,5
	55-65*	168	119	124	5 509	5 562	6 073	3,0	2,1	2,0
	16-65*	782	681	723	30 816	31 095	31 703	2,5	2,2	2,3
Farsta	16-24	102	103	94	5 650	5 822	5 840	1,8	1,8	1,6
	25-54	972	819	770	27 021	27 537	27 575	3,6	3,0	2,8
	55-65*	228	204	212	6 666	6 726	7 322	3,4	3,0	2,9
	16-65*	1 302	1 126	1 076	39 337	40 085	40 737	3,3	2,8	2,6
Hägersten-Älvsjö	16-24	111	147	147	9 851	10 095	10 126	1,1	1,5	1,5
	25-54	1 476	1 239	1 255	60 830	61 150	61 186	2,4	2,0	2,1
	55-65*	304	262	290	12 800	12 892	14 004	2,4	2,0	2,1
	16-65*	1 891	1 648	1 692	83 481	84 137	85 316	2,3	2,0	2,0

fortsättning Tabell 14 Andelen öppet arbetslösa av befolkningen i stadsdelsområdena efter ålder över sista januari 2023

	Ålder	Öppet arbetslösa			Befolkning			% av befolkningen		
		jan-22	dec-22	jan-23	jan-22	dec-22	jan-23	jan-22	dec-22	jan-23
Skärholmen	16-24	99	84	99	4 215	4 304	4 271	2,3	2,0	2,3

Stadsdelsförvaltningarna - Kvarstående sökande

	25-54	1 041	824	819	15 926	16 217	16 222	6,5	5,1	5,0
	55-65*	196	149	154	4 123	4 123	4 520	4,8	3,6	3,4
	16-65*	1 336	1 057	1 072	24 264	24 644	25 013	5,5	4,3	4,3
Ej skrivna i	16-24	94	151	153	-	-	-	-	-	-
Stockholms stad	25-54	996	1 114	1 143	-	-	-	-	-	-
	55-65*	131	136	150	-	-	-	-	-	-
	16-65*	1 221	1 401	1 446	-	-	-	-	-	-
Hela staden	16-24	1 585	1 510	1 530	88 951	90 448	90 577	1,8	1,7	1,7
	25-54	15 593	13 399	13 586	453 053	454 519	454 747	3,4	2,9	3,0
	55-65*	3 393	2 649	2 807	110 130	111 506	121 153	3,1	2,4	2,3
	16-65*	20 571	17 558	17 923	652 134	656 473	666 477	3,2	2,7	2,7

*Åldersurvalet är 16 - 64 år t.o.m. period 2022-12. F.r.o.m jan 2023 sker redovisningen 16-65 år pga av den höjda pensionsåldern till 66 år.

Tabell 15 Andelen långtidsarbetslösa¹ av öppet arbetslösa 16-65* år i stadsdelsområdena över tid

	Öppet arbetslösa			.. därav långtidsarbetslösa			Långtidsarbetslösas andel av öppet arbetslösa (%)		
	jan-23	dec-22	jan-22	jan-23	dec-22	jan-22	jan-23	dec-22	jan-22
Rinkeby-Kista	2 005	1 938	2 421	651	646	989	32,5	33,3	40,9
Spånga-Tensta	1 124	1 119	1 462	351	354	571	31,2	31,6	39,1
Hässelby-Vällingby	1 761	1 747	2 246	495	534	777	28,1	30,6	34,6
Bromma	892	867	1 036	168	176	281	18,8	20,3	27,1
Kungsholmen	779	767	902	128	145	231	16,4	18,9	25,6
Normalm	813	797	814	137	130	220	16,9	16,3	27,0
Östermalm	803	757	860	123	147	216	15,3	19,4	25,1
Södermalm	1 722	1 688	1 943	304	323	486	17,7	19,1	25,0
Enskede-Årsta-Vantör	2 015	1 965	2 355	438	462	679	21,7	23,5	28,8
Skarpnäck	723	681	782	126	124	217	17,4	18,2	27,7
Farsta	1 076	1 126	1 302	236	251	409	21,9	22,3	31,4
Hägersten-Älvsjö	1 692	1 648	1 891	310	321	493	18,3	19,5	26,1
Skärholmen	1 072	1 057	1 336	265	296	473	24,7	28,0	35,4
Ej skrivna i Stockholms stad	1 446	1 401	1 221	361	382	448	25,0	27,3	36,7
Hela staden	17 923	17 558	20 571	4 093	4 291	6 490	22,8	24,4	31,5

¹ Arbetslösa som varit anmälda på Arbetsförmedlingen i minst 12 månader om de är 25 år eller äldre, och under den tiden inte haft ett arbete eller deltagit i ett program med aktivitetsstöd. Ungdomar under 25 år räknas som långtidsarbetslösa efter 6 månader.

*Åldersurvalet är 16 - 64 år t.o.m. period 2022-12. F.r.o.m jan 2023 sker redovisningen 16-65 år pga av den höjda pensionsåldern till 66 år.

Tabell 16 Andelen öppet arbetslösa av befolkningen i stadsdelsområdena efter ålder och födelse land - kvarstående sista januari 2023

	Ålder	Öppet arbetslösa			Befolkning			% av befolkningen		
		Sv.född	Utl.född	Samtliga	Sv.född	Utl.född	Samtliga	Sv.född	Utl.född	Samtliga
Rinkeby-Kista	16-24	101	115	216	3 579	2 654	6 233	2,8	4,3	3,5
	25-54	236	1 340	1 576	5 135	18 771	23 906	4,6	7,1	6,6
	55-65*	16	197	213	721	4 845	5 566	2,2	4,1	3,8
	16-65*	353	1 652	2 005	9 435	26 270	35 705	3,7	6,3	5,6
Spånga-Tensta	16-24	75	67	142	3 510	1 645	5 155	2,1	4,1	2,8
	25-54	140	710	850	6 714	9 655	16 369	2,1	7,4	5,2
	55-65*	32	100	132	1 916	2 763	4 679	1,7	3,6	2,8
	16-65*	247	877	1 124	12 140	14 063	26 203	2,0	6,2	4,3
Hässelby-Vällingby	16-24	112	71	183	5 855	2 181	8 036	1,9	3,3	2,3
	25-54	403	944	1 347	16 653	16 577	33 230	2,4	5,7	4,1
	55-65*	79	152	231	5 167	3 834	9 001	1,5	4,0	2,6
	16-65*	594	1 167	1 761	27 675	22 592	50 267	2,1	5,2	3,5
Bromma	16-24	48	16	64	6 844	1 006	7 850	0,7	1,6	0,8
	25-54	361	303	664	28 115	9 401	37 516	1,3	3,2	1,8
	55-65*	125	39	164	8 039	1 770	9 809	1,6	2,2	1,7
	16-65*	534	358	892	42 998	12 177	55 175	1,2	2,9	1,6
Kungsholmen	16-24	20	20	40	4 182	734	4 916	0,5	2,7	0,8
	25-54	380	206	586	27 148	8 314	35 462	1,4	2,5	1,7
	55-65*	112	41	153	7 943	1 614	9 557	1,4	2,5	1,6
	16-65*	512	267	779	39 273	10 662	49 935	1,3	2,5	1,6
Norrmalm	16-24	33	10	43	5 213	808	6 021	0,6	1,2	0,7
	25-54	395	210	605	27 904	8 489	36 393	1,4	2,5	1,7
	55-65*	123	42	165	7 788	1 712	9 500	1,6	2,5	1,7
	16-65*	551	262	813	40 905	11 009	51 914	1,3	2,4	1,6
Östermalm	16-24	36	6	42	6 462	2 238	8 700	0,6	0,3	0,5
	25-54	404	213	617	25 308	10 385	35 693	1,6	2,1	1,7
	55-65*	105	39	144	7 999	1 484	9 483	1,3	2,6	1,5
	16-65*	545	258	803	39 769	14 107	53 876	1,4	1,8	1,5
Södermalm	16-24	70	29	99	8 682	1 354	10 036	0,8	2,1	1,0
	25-54	845	389	1 234	45 706	12 869	58 575	1,8	3,0	2,1
	55-65*	319	70	389	16 452	3 006	19 458	1,9	2,3	2,0
	16-65*	1 234	488	1 722	70 840	17 229	88 069	1,7	2,8	2,0
Enskede-Årsta-Vantör	16-24	102	54	156	7 165	2 168	9 333	1,4	2,5	1,7
	25-54	685	888	1 573	32 470	18 580	51 050	2,1	4,8	3,1
	55-65*	146	140	286	8 061	4 120	12 181	1,8	3,4	2,3
	16-65*	933	1 082	2 015	47 696	24 868	72 564	2,0	4,4	2,8
Skarpnäck	16-24	40	12	52	3 349	711	4 060	1,2	1,7	1,3
	25-54	320	227	547	15 982	5 588	21 570	2,0	4,1	2,5
	55-65*	77	47	124	4 523	1 550	6 073	1,7	3,0	2,0
	16-65*	437	286	723	23 854	7 849	31 703	1,8	3,6	2,3
Farsta	16-24	62	32	94	4 715	1 125	5 840	1,3	2,8	1,6
	25-54	374	396	770	18 501	9 074	27 575	2,0	4,4	2,8
	55-65*	116	96	212	4 980	2 342	7 322	2,3	4,1	2,9
	16-65*	552	524	1 076	28 196	12 541	40 737	2,0	4,2	2,6
Hägersten-Ålvsjö	16-24	101	46	147	8 721	1 405	10 126	1,2	3,3	1,5
	25-54	697	558	1 255	45 457	15 729	61 186	1,5	3,5	2,1
	55-65*	192	98	290	10 972	3 032	14 004	1,7	3,2	2,1
	16-65*	990	702	1 692	65 150	20 166	85 316	1,5	3,5	2,0

Tabell 16 Andelen öppet arbetslösa av befolkningen i stadsdelsområdena efter ålder och födelse-land - kvarstående sista januari 2023

	Ålder	Öppet arbetslösa			Befolkning			% av befolkningen		
		Sv.född	Utl.född	Samtliga	Sv.född	Utl.född	Samtliga	Sv.född	Utl.född	Samtliga
Skärholmen	16-24	53	46	99	2 770	1 501	4 271	1,9	3,1	2,3
	25-54	188	631	819	5 298	10 924	16 222	3,5	5,8	5,0
	55-65*	23	131	154	1 092	3 428	4 520	2,1	3,8	3,4
	16-65*	264	808	1 072	9 160	15 853	25 013	2,9	5,1	4,3
Ej skrivna i	16-24	79	74	153	-	-	-	-	-	-
Stockholms stad	25-54	381	762	1 143	-	-	-	-	-	-
	55-65*	72	78	150	-	-	-	-	-	-
	16-65*	532	914	1 446	-	-	-	-	-	-
Hela staden	16-24	932	598	1 530	71 047	19 530	90 577	1,3	3,1	1,7
	25-54	5 809	7 777	13 586	300 391	154 356	454 747	1,9	5,0	3,0
	55-65*	1 537	1 270	2 807	85 653	35 500	121 153	1,8	3,6	2,3
	16-65*	8 278	9 645	17 923	457 091	209 386	666 477	1,8	4,6	2,7

*Åldersurvalet är 16 - 64 år t.o.m. period 2022-12. F.r.o.m jan 2023 sker redovisningen 16-65 år pga av den höjda pensionsåldern till 66 år.

Tabell 17 Antalet öppet arbetslösa efter födelseland i stadsdelsområdena, 16-65* år - kvarstående sista januari 2023

	Sverige		Norden (exkl Sv)		EU (exkl Norden)		Övriga Europa (exkl Norden och EU)		Övriga världen (exkl Europa)		Totalt	
	Antal	%	Antal	%	Antal	%	Antal	%	Antal	%	Antal	%
Rinkeby-Kista	353	17,6	8	0,4	74	3,7	116	5,8	1 454	72,5	2 005	100,0
Spånga-Tensta	247	22,0	5	0,4	42	3,7	76	6,8	754	67,1	1 124	100,0
Hässelby-Vällingby	594	33,7	19	1,1	108	6,1	116	6,6	924	52,5	1 761	100,0
Bromma	534	59,9	12	1,3	54	6,1	57	6,4	235	26,3	892	100,0
Kungsholmen	512	65,7	14	1,8	40	5,1	52	6,7	161	20,7	779	100,0
Norrmalm	551	67,8	13	1,6	41	5,0	56	6,9	152	18,7	813	100,0
Östermalm	545	67,9	11	1,4	42	5,2	45	5,6	160	19,9	803	100,0
Södermalm	1 234	71,7	33	1,9	80	4,6	67	3,9	308	17,9	1 722	100,0
Enskede-Årsta-Vantör	933	46,3	25	1,2	104	5,2	171	8,5	782	38,8	2 015	100,0
Skarpnäck	437	60,4	12	1,7	36	5,0	57	7,9	181	25,0	723	100,0
Farsta	552	51,3	12	1,1	48	4,5	62	5,8	402	37,4	1 076	100,0
Hägersten-Älvsjö	990	58,5	22	1,3	96	5,7	138	8,2	446	26,4	1 692	100,0
Skärholmen	264	24,6	4	0,4	76	7,1	124	11,6	604	56,3	1 072	100,0
Ej skrivna i Stockholm	532	36,8	16	1,1	72	5,0	113	7,8	713	49,3	1 446	100,0
Hela staden	8 278	46,2	206	1,1	913	5,1	1 250	7,0	7 276	40,6	17 923	100,0

*Åldersurvalet är 16 - 64 år t.o.m. period 2022-12. F.r.o.m jan 2023 sker redovisningen 16-65 år pga av den höjda pensionsåldern till 66 år.

Tabell 18 Antalet arbetssökande 16-65 år* som är nyanlända¹ i stadsdelsområdena över tid

	Samtliga sökande			.. därav öppet arbetslösa		
	jan-23	dec-22	jan-22	jan-23	dec-22	jan-22
Rinkeby-Kista	256	261	295	99	103	111
Spånga-Tensta	297	295	239	67	65	82
Hässelby-Vällingby	360	367	354	85	90	119
Bromma	56	65	81	31	38	48
Kungsholmen	41	49	57	23	27	34
Norrmalm	40	43	47	18	15	17
Östermalm	21	18	28	11	7	18
Södermalm	112	115	136	25	27	41
Enskede-Årsta-Vantör	218	205	355	82	78	99
Skarpnäck	47	44	67	18	16	27
Farsta	67	67	128	30	34	50
Hägersten-Älvsjö	187	186	256	53	48	70
Skärholmen	157	157	188	64	62	67
Ej skrivna i Stockholms stad	150	154	149	41	42	49
Hela staden	2 009	2 026	2 380	647	652	832

1 Nyanländ är man 3 år efter första folkbokföringen i Sverige.

*Åldersurvalet är 16 - 64 år t.o.m. period 2022-12. F.r.o.m jan 2023 sker redovisningen 16-65 år pga av den höjda pensionsåldern till 66 år.

Tabell 19 Antalet öppet arbetslösa 16-65* år efter kassatillhörighet i stadsdelsområdena - kvarstående sista januari 2023

	Kassatillhörighet		Alfa		Ingen kassatillhörighet		Totalt	
	A-kassa							
	Antal	% av öppet arbetslösa	Antal	% av öppet arbetslösa	Antal	% av öppet arbetslösa	Antal	% av öppet arbetslösa
Rinkeby-Kista	1 019	50,8	279	13,9	707	35,3	2 005	100,0
Spånga-Tensta	593	52,8	151	13,4	380	33,8	1 124	100,0
Hässelby-Vällingby	953	54,1	272	15,4	536	30,4	1 761	100,0
Bromma	570	63,9	125	14,0	197	22,1	892	100,0
Kungsholmen	533	68,4	105	13,5	141	18,1	779	100,0
Norrmalm	569	70,0	96	11,8	148	18,2	813	100,0
Östermalm	534	66,5	116	14,4	153	19,1	803	100,0
Södermalm	1 192	69,2	220	12,8	310	18,0	1 722	100,0
Enskede-Årsta-Vantör	1 219	60,5	288	14,3	508	25,2	2 015	100,0
Skarpnäck	424	58,6	116	16,0	183	25,3	723	100,0
Farsta	618	57,4	160	14,9	298	27,7	1 076	100,0
Hägersten-Älvsjö	1 035	61,2	225	13,3	432	25,5	1 692	100,0
Skärholmen	597	55,7	162	15,1	313	29,2	1 072	100,0
Ej skrivna i Stockholms stad	737	51,0	218	15,1	491	34,0	1 446	100,0
Hela staden	10 593	59,1	2 533	14,1	4 797	26,8	17 923	100,0

*Åldersurvalet är 16 - 64 år t.o.m. period 2022-12. F.r.o.m jan 2023 sker redovisningen 16-65 år pga av den höjda pensionsåldern till 66 år.

Tabell 20 Antalet öppet sökande 16-65* år som fått arbete¹ samt kvarstående arbetslösa i stadsdelsområdena över tid

	Sökande som fått arbete			Öppet Arbetslösa		
	jan-23	dec-22	jan-22	jan-23	dec-22	jan-22
Rinkeby-Kista	207	171	198	2 005	1 938	2 421
Spånga-Tensta	142	107	128	1 124	1 119	1 462
Hässelby-Vällingby	227	207	240	1 761	1 747	2 246
Bromma	167	130	178	892	867	1 036
Kungsholmen	165	99	195	779	767	902
Normalm	151	89	169	813	797	814
Östermalm	124	89	155	803	757	860
Södermalm	326	191	374	1 722	1 688	1 943
Enskede-Årsta-Vantör	341	246	376	2 015	1 965	2 355
Skarpnäck	114	58	178	723	681	782
Farsta	190	115	205	1 076	1 126	1 302
Hägersten-Älvsjö	332	211	344	1 692	1 648	1 891
Skärholmen	162	106	138	1 072	1 057	1 336
Ej skrivna i Stockholms stad	210	166	180	1 446	1 401	1 221
Hela staden	2 858	1 985	3 058	17 923	17 558	20 571

1 Tillståndsförändring där det nya tillståndet innebär att man befinner sig i arbete enligt arbetsförmedlingens definition. En person har arbete om personen befinner sig i någon sökandekategori som innebär arbete eller om personen är avaktualiserad med en kod som innebär arbete.

*Åldersurvalet är 16 - 64 år t.o.m. period 2022-12. F.r.o.m jan 2023 sker redovisningen 16-65 år pga av den höjda pensionsåldern till 66 år.

Tabell 21 Antalet långtidsarbetslösa¹ 16-65* år som fått arbete² samt kvarstående arbetslösa i stadsdelsområdena över tid

	Långtidsarbetslösa som fått arbete			Antalet långtidsarbetslösa		
	jan-23	dec-22	jan-22	jan-23	dec-22	jan-22
Rinkeby-Kista	1	1	2	651	646	989
Spånga-Tensta	2	4	4	351	354	571
Hässelby-Vällingby	2	1	6	495	534	777
Bromma	0	3	2	168	176	281
Kungsholmen	1	0	2	128	145	231
Normalm	0	0	2	137	130	220
Östermalm	1	0	1	123	147	216
Södermalm	2	0	2	304	323	486
Enskede-Årsta-Vantör	5	6	7	438	462	679
Skarpnäck	5	0	4	126	124	217
Farsta	4	2	9	236	251	409
Hägersten-Älvsjö	5	6	8	310	321	493
Skärholmen	1	0	2	265	296	473
stad	3	7	6	361	382	448
Samtliga	32	30	57	4 093	4 291	6 490

1 Öppet Arbetslösa som varit anmälda på Arbetsförmedlingen i minst 12 månader om de är 25 år eller äldre, och under den tiden inte haft ett arbete eller deltagit i ett program med aktivitetsstöd. Ungdomar under 25 år räknas som långtidsarbetslösa efter 6 månader.

2 Tillståndsförändring där det nya tillståndet innebär att man befinner sig i arbete enligt arbetsförmedlingens definition. En person har arbete om personen befinner sig i någon sökandekategori som innebär arbete eller om personen är avaktualiserad med en kod som innebär arbete.

*Åldersurvalet är 16 - 64 år t.o.m. period 2022-12. F.r.o.m jan 2023 sker redovisningen 16-65 år pga av den höjda pensionsåldern till 66 år.

Tabell 22 Antalet sökande 16-65* år som fått arbete¹ eller är kvarstående arbetslösa efter födelseland i stadsdelsområdena - sista januari 2023

	Sökande som fått arbete			.. därav ej kvarvarande sökande hos AF ²			Öppet Arbetslösa		
	Svensk-födda	Utlands-födda	Samtliga	Svensk-födda	Utlands-födda	Samtliga	Svensk-födda	Utlands-födda	Samtliga
Rinkeby-Kista	26	181	207	16	98	114	353	1 652	2 005
Spånga-Tensta	42	100	142	31	47	78	247	877	1 124
Hässelby-Vällingby	82	145	227	54	82	136	594	1 167	1 761
Bromma	122	45	167	95	32	127	534	358	892
Kungsholmen	109	56	165	84	43	127	512	267	779
Norrmalm	111	40	151	89	30	119	551	262	813
Östermalm	89	35	124	65	29	94	545	258	803
Södermalm	244	82	326	169	64	233	1 234	488	1 722
Enskede-Årsta-Vantör	194	147	341	134	85	219	933	1 082	2 015
Skarpnäck	87	27	114	60	16	76	437	286	723
Farsta	123	67	190	79	38	117	552	524	1 076
Hägersten-Älvsjö	237	95	332	176	65	241	990	702	1 692
Skärholmen	45	117	162	32	57	89	264	808	1 072
Ej skrivna i Stockholms stad	105	105	210	83	64	147	532	914	1 446
Hela Staden	1 616	1 242	2 858	1 167	750	1 917	8 278	9 645	17 923

1 Tillståndsförändring där det nya tillståndet innebär att man befinner sig i arbete enligt arbetsförmedlingens definition. En person har arbete om personen befinner sig i någon sökandekategori som innebär arbete eller om personen är avaktualiserad med en kod som innebär arbete.

2 Har fått tillsvidare anställning, tidsbegränsad anställning, fortsatt anställning hos samma arbetsgivare eller anställning hos Samhall.

*Åldersurvalet är 16 - 64 år t.o.m. period 2022-12. F.r.o.m jan 2023 sker redovisningen 16-65 år pga av den höjda pensionsåldern till 66 år.

Tabell 23 Antalet öppet arbetslösa 16-65* år som fått arbete¹ efter kassatillhörighet i stadsdelsområdena - sista januari 2023

	Kassatillhörighet		Alfa	Ingen kassatillhörighet		Totalt			
	A-kassa			Antal	% av antal arbetslösa	Antal	% av antal arbetslösa	Antal	% av antal arbetslösa
	Antal	% av antal arbetslösa							
Rinkeby-Kista	124	59,9	26	12,6	57	27,5	207	100,0	
Spånga-Tensta	90	63,4	17	12,0	35	24,6	142	100,0	
Hässelby-Vällingby	156	68,7	30	13,2	41	18,1	227	100,0	
Bromma	115	68,9	20	12,0	32	19,2	167	100,0	
Kungsholmen	130	78,8	19	11,5	16	9,7	165	100,0	
Norrmalm	129	85,4	10	6,6	12	7,9	151	100,0	
Östermalm	96	77,4	14	11,3	14	11,3	124	100,0	
Södermalm	261	80,1	21	6,4	44	13,5	326	100,0	
Enskede-Årsta-Vantör	254	74,5	35	10,3	52	15,2	341	100,0	
Skarpnäck	89	78,1	9	7,9	16	14,0	114	100,0	
Farsta	138	72,6	15	7,9	37	19,5	190	100,0	
Hägersten-Älvsjö	249	75,0	39	11,7	44	13,3	332	100,0	
Skärholmen	114	70,4	21	13,0	27	16,7	162	100,0	
Ej skrivna i Stockholms stad	140	66,7	33	15,7	37	17,6	210	100,0	
Hela staden	2 085	73,0	309	10,8	464	16,2	2 858	100,0	

1 Tillståndsförändring där det nya tillståndet innebär att man befinner sig i arbete enligt arbetsförmyndningens definition. En person har arbete om personen befinner sig i någon sökandekategori som innebär arbete eller om personen är avaktualiserad med en kod som innebär arbete.

*Åldersurvalet är 16 - 64 år t.o.m. period 2022-12. F.r.o.m jan 2023 sker redovisningen 16-65 år pga av den höjda pensionsåldern till 66 år.

Tabell 24 Tidsserie över antalet öppet arbetslösa i Hela staden och stadsdelområdena, 16-65* år

<i>Period</i>	Rinkeby- Kista	Spånga- Tensta	Hässelby- Vällingby	Bromma	Kungs- holmen	Norr- malm	Öster- malm	Söder- malm	Enskede-Årsta- Vantör	Skarp- näck	Farsta	Hägersten- Älvsjö	Skär- holmen	Ej skrivna i staden	Hela staden
2020-01	2165	1267	2037	1131	944	965	955	2057	2449	932	1369	2022	1362	1436	21091
2020-02	2193	1293	2042	1093	935	958	933	2009	2487	937	1371	2044	1394	1431	21120
2020-03	2333	1413	2240	1278	1188	1191	1182	2532	2931	1093	1525	2400	1548	1472	24326
2020-04	2706	1673	2576	1595	1555	1482	1522	3180	3502	1279	1801	2918	1831	1661	29281
2020-05	2896	1781	2771	1765	1772	1721	1707	3588	3845	1386	1995	3263	1963	1764	32217
2020-06	3127	1912	3078	1990	2039	1927	1883	4083	4268	1569	2167	3703	2128	1848	35722
2020-07	3269	1960	3211	2077	2133	2086	1988	4237	4438	1634	2269	3860	2175	1919	37256
2020-08	3260	1907	3181	2014	2054	1993	1924	4024	4259	1578	2194	3745	2186	1924	36243
2020-09	3300	1873	3176	1894	1917	1904	1873	3720	4098	1506	2099	3526	2212	1887	34985
2020-10	3202	1776	3047	1730	1789	1778	1718	3450	3736	1384	1999	3212	2105	1871	32797
2020-11	3091	1727	2905	1639	1659	1673	1675	3237	3502	1265	1864	3034	1990	1760	31021
2020-12	3016	1630	2762	1561	1585	1548	1577	3126	3404	1219	1814	2937	1881	1720	29780
2021-01	2944	1648	2701	1555	1582	1510	1540	3023	3416	1217	1846	2908	1859	1704	29453
2021-02	2841	1597	2563	1411	1447	1397	1379	2821	3254	1154	1763	2727	1747	1718	27819
2021-03	2687	1534	2327	1257	1331	1269	1240	2550	3016	1039	1613	2434	1618	1629	25544
2021-04	2599	1500	2198	1152	1204	1160	1123	2302	2814	946	1492	2228	1494	1603	23815
2021-05	2661	1480	2155	1139	1140	1083	1087	2263	2674	896	1444	2184	1455	1603	23264
2021-06	2665	1526	2254	1172	1166	1097	1096	2382	2782	964	1555	2327	1513	1648	24147
2021-07	2670	1554	2312	1271	1205	1105	1116	2401	2836	1036	1568	2445	1565	1507	24591
2021-08	2719	1576	2312	1195	1118	1033	1039	2258	2740	933	1497	2265	1577	1422	23684
2021-09	2615	1574	2280	1099	1039	947	986	2078	2658	864	1425	2120	1516	1375	22576
2021-10	2557	1503	2242	1057	967	894	937	1971	2508	839	1380	1972	1474	1342	21643
2021-11	2535	1503	2257	1020	951	822	898	1888	2397	843	1323	1873	1370	1294	20974
2021-12	2464	1450	2221	1021	933	824	867	1936	2377	835	1299	1900	1357	1264	20748
2022-01	2421	1462	2246	1036	902	814	860	1943	2355	782	1302	1891	1336	1221	20571
2022-02	2341	1383	2153	983	881	774	831	1860	2266	737	1248	1787	1308	1264	19816
2022-03	2252	1324	1978	926	791	697	802	1754	2149	709	1153	1728	1258	1194	18715
2022-04	2090	1249	1892	896	773	691	762	1679	2080	684	1126	1700	1227	1134	17983
2022-05	2053	1200	1844	890	766	690	738	1597	1975	639	1049	1677	1174	1099	17391
2022-06	2044	1201	1923	965	857	781	777	1762	2122	714	1117	1852	1176	1179	18470
2022-07	2085	1195	1979	1009	876	836	800	1859	2183	778	1181	1962	1171	1237	19151
2022-08	2028	1191	2010	987	835	823	830	1797	2133	766	1148	1875	1212	1365	19000
2022-09	2016	1145	1970	964	825	786	776	1737	2062	735	1151	1832	1198	1418	18615
2022-10	2027	1176	1904	909	802	781	756	1731	2005	722	1120	1746	1128	1503	18310
2022-11	1990	1123	1814	877	750	782	722	1661	1908	648	1071	1638	1055	1405	17444
2022-12	1938	1119	1747	867	767	797	757	1688	1965	681	1126	1648	1057	1401	17558
2023-01*	2005	1124	1761	892	779	813	803	1722	2015	723	1076	1692	1072	1446	17923

*Åldersurvalet är 16 - 64 år t.o.m. period 2022-12. F.r.o.m jan 2023 sker redovisningen 16-65 år pga av den höjda pensionsåldern till 66 år.

Tabell 25 Tidsserie över antalet personer i program med aktivitetsstöd i Hela staden och stadsdelsområdena, 16-65* år

<i>Period</i>	Rinkeby- Kista	Spånga- Tensta	Hässelby- Vällingby	Bromma	Kungs- holmen	Norr- malm	Öster- malm	Söder- malm	Enskede-Årsta- Vantör	Skarp- näck	Farsta	Hägersten- Älvsjö	Skär- holmen	Ej skrivna i staden	Hela staden
2020-01	1317	863	1315	406	280	383	234	941	1372	404	887	933	815	1255	11405
2020-02	1321	863	1318	425	276	374	240	941	1409	397	873	917	805	1238	11397
2020-03	1367	858	1336	424	296	392	246	931	1452	398	854	914	821	1250	11539
2020-04	1401	862	1384	428	304	392	266	955	1482	422	832	947	828	1273	11776
2020-05	1483	900	1405	450	313	394	278	985	1522	441	820	974	857	1289	12111
2020-06	1522	940	1456	481	340	408	293	1014	1579	466	854	1017	895	1327	12592
2020-07	1575	990	1507	515	361	427	308	1054	1644	493	899	1059	931	1372	13135
2020-08	1667	1016	1553	519	356	430	333	1088	1680	513	917	1096	942	1422	13532
2020-09	1709	1081	1602	533	376	433	337	1091	1733	534	922	1152	963	1389	13855
2020-10	1773	1093	1664	581	407	468	380	1160	1790	553	922	1229	989	1394	14403
2020-11	1853	1130	1769	625	466	519	406	1258	1883	605	974	1332	1056	1475	15351
2020-12	2006	1233	1923	735	554	609	499	1397	2047	659	1055	1473	1170	1586	16946
2021-01	2103	1276	2004	741	573	637	515	1412	2064	674	1063	1525	1206	1636	17429
2021-02	2182	1312	2037	761	619	661	538	1433	2135	691	1100	1595	1305	1703	18072
2021-03	2282	1365	2124	810	628	668	596	1491	2243	730	1153	1639	1390	1804	18923
2021-04	2313	1379	2177	829	643	679	614	1520	2270	749	1174	1694	1446	1835	19322
2021-05	2241	1388	2153	792	617	663	582	1473	2210	735	1140	1648	1395	1833	18870
2021-06	2199	1361	2056	752	606	610	542	1432	2105	691	1096	1580	1338	1778	18146
2021-07	2215	1327	2047	721	587	607	512	1403	2047	668	1082	1544	1307	1303	17370
2021-08	2142	1289	1962	667	574	571	450	1328	1998	645	1027	1495	1233	1043	16424
2021-09	2107	1248	1838	650	533	546	440	1278	1918	640	989	1411	1216	907	15721
2021-10	2040	1264	1774	613	512	506	406	1226	1850	611	951	1359	1163	827	15102
2021-11	1997	1241	1725	601	495	478	391	1191	1858	600	945	1325	1144	766	14757
2021-12	2004	1263	1707	595	478	473	390	1160	1853	581	935	1326	1163	743	14671
2022-01	2022	1295	1731	581	470	472	394	1142	1857	590	924	1325	1185	732	14720
2022-02	2054	1378	1789	591	476	470	407	1164	1892	585	934	1348	1207	749	15044
2022-03	2096	1418	1822	601	478	484	403	1160	1901	586	951	1347	1221	762	15230
2022-04	2101	1444	1799	604	464	473	389	1148	1883	582	945	1323	1206	754	15115
2022-05	2081	1464	1770	573	450	462	375	1151	1834	585	942	1292	1201	767	14947
2022-06	2065	1464	1751	566	444	433	356	1121	1756	572	922	1298	1179	800	14727
2022-07	2061	1463	1765	564	440	434	357	1104	1728	570	923	1273	1156	788	14626
2022-08	2100	1476	1759	552	436	411	350	1095	1743	548	920	1230	1112	878	14610
2022-09	2096	1475	1777	547	428	411	361	1053	1759	537	891	1217	1108	927	14587
2022-10	2085	1492	1791	553	433	415	374	1076	1744	535	870	1252	1110	957	14687
2022-11	2085	1516	1825	566	452	430	374	1103	1761	530	882	1256	1137	928	14845
2022-12	2096	1534	1846	574	455	439	377	1118	1713	525	862	1275	1132	914	14860
2023-01*	2055	1500	1823	576	457	428	383	1132	1688	522	880	1259	1113	898	14714

*Åldersurvalet är 16 - 64 år t.o.m. period 2022-12. F.r.o.m jan 2023 sker redovisningen 16-65 år pga av den höjda pensionsåldern till 66 år.

Tabell 26 Tidsserie över summan av antalet öppet arbetslösa och i program med aktivitetsstöd i Hela staden och stadsdelsområdena, 16-65* år

<i>Period</i>	Rinkeby- Kista	Spånga- Tensta	Hässelby- Vällingby	Bromma	Kungs- holmen	Norr- malm	Öster- malm	Söder- malm	Enskede- Årsta-Vantör	Skarp- näck	Farsta	Hägersten- Älvsjö	Skär- holmen	Ej skrivna i staden	Hela staden
2020-01	3482	2130	3352	1537	1224	1348	1189	2998	3821	1336	2256	2955	2177	2691	32496
2020-02	3514	2156	3360	1518	1211	1332	1173	2950	3896	1334	2244	2961	2199	2669	32517
2020-03	3700	2271	3576	1702	1484	1583	1428	3463	4383	1491	2379	3314	2369	2722	35865
2020-04	4107	2535	3960	2023	1859	1874	1788	4135	4984	1701	2633	3865	2659	2934	41057
2020-05	4379	2681	4176	2215	2085	2115	1985	4573	5367	1827	2815	4237	2820	3053	44328
2020-06	4649	2852	4534	2471	2379	2335	2176	5097	5847	2035	3021	4720	3023	3175	48314
2020-07	4844	2950	4718	2592	2494	2513	2296	5291	6082	2127	3168	4919	3106	3291	50391
2020-08	4927	2923	4734	2533	2410	2423	2257	5112	5939	2091	3111	4841	3128	3346	49775
2020-09	5009	2954	4778	2427	2293	2337	2210	4811	5831	2040	3021	4678	3175	3276	48840
2020-10	4975	2869	4711	2311	2196	2246	2098	4610	5526	1937	2921	4441	3094	3265	47200
2020-11	4944	2857	4674	2264	2125	2192	2081	4495	5385	1870	2838	4366	3046	3235	46372
2020-12	5022	2863	4685	2296	2139	2157	2076	4523	5451	1878	2869	4410	3051	3306	46726
2021-01	5047	2924	4705	2296	2155	2147	2055	4435	5480	1891	2909	4433	3065	3340	46882
2021-02	5023	2909	4600	2172	2066	2058	1917	4254	5389	1845	2863	4322	3052	3421	45891
2021-03	4969	2899	4451	2067	1959	1937	1836	4041	5259	1769	2766	4073	3008	3433	44467
2021-04	4912	2879	4375	1981	1847	1839	1737	3822	5084	1695	2666	3922	2940	3438	43137
2021-05	4902	2868	4308	1931	1757	1746	1669	3736	4884	1631	2584	3832	2850	3436	42134
2021-06	4864	2887	4310	1924	1772	1707	1638	3814	4887	1655	2651	3907	2851	3426	42293
2021-07	4885	2881	4359	1992	1792	1712	1628	3804	4883	1704	2650	3989	2872	2810	41961
2021-08	4861	2865	4274	1862	1692	1604	1489	3586	4738	1578	2524	3760	2810	2465	40108
2021-09	4722	2822	4118	1749	1572	1493	1426	3356	4576	1504	2414	3531	2732	2282	38297
2021-10	4597	2767	4016	1670	1479	1400	1343	3197	4358	1450	2331	3331	2637	2169	36745
2021-11	4532	2744	3982	1621	1446	1300	1289	3079	4255	1443	2268	3198	2514	2060	35731
2021-12	4468	2713	3928	1616	1411	1297	1257	3096	4230	1416	2234	3226	2520	2007	35419
2022-01	4443	2757	3977	1617	1372	1286	1254	3085	4212	1372	2226	3216	2521	1953	35291
2022-02	4395	2761	3942	1574	1357	1244	1238	3024	4158	1322	2182	3135	2515	2013	34860
2022-03	4348	2742	3800	1527	1269	1181	1205	2914	4050	1295	2104	3075	2479	1956	33945
2022-04	4191	2693	3691	1500	1237	1164	1151	2827	3963	1266	2071	3023	2433	1888	33098
2022-05	4134	2664	3614	1463	1216	1152	1113	2748	3809	1224	1991	2969	2375	1866	32338
2022-06	4109	2665	3674	1531	1301	1214	1133	2883	3878	1286	2039	3150	2355	1979	33197
2022-07	4146	2658	3744	1573	1316	1270	1157	2963	3911	1348	2104	3235	2327	2025	33777
2022-08	4128	2667	3769	1539	1271	1234	1180	2892	3876	1314	2068	3105	2324	2243	33610
2022-09	4112	2620	3747	1511	1253	1197	1137	2790	3821	1272	2042	3049	2306	2345	33202
2022-10	4112	2668	3695	1462	1235	1196	1130	2807	3749	1257	1990	2998	2238	2460	32997
2022-11	4075	2639	3639	1443	1202	1212	1096	2764	3669	1178	1953	2894	2192	2333	32289
2022-12	4034	2653	3593	1441	1222	1236	1134	2806	3678	1206	1988	2923	2189	2315	32418
2023-01*	4060	2624	3584	1468	1236	1241	1186	2854	3703	1245	1956	2951	2185	2344	32637

*Åldersurvalet är 16 - 64 år t.o.m. period 2022-12. F.r.o.m jan 2023 sker redovisningen 16-65 år pga av den höjda pensionsåldern till 66 år.

Tabell 27 Tidsserie över antalet unga öppet arbetslösa i Hela staden och stadsdelsområdena, 18-24 år

<i>Period</i>	Rinkeby- Kista	Spånga- Tensta	Hässelby- Vällingby	Bromma	Kungs- holmen	Norr- malm	Öster- malm	Söder- malm	Enskede- Årsta-Vantör	Skarp- näck	Farsta	Hägersten- Älvsjö	Skär- holmen	Ej skrivna i staden	Hela staden
2020-01	184	111	165	66	48	42	51	122	155	65	105	147	103	88	1452
2020-02	179	120	165	59	46	38	41	110	151	74	102	136	128	82	1431
2020-03	193	132	199	94	97	74	84	192	206	116	147	183	136	81	1934
2020-04	242	174	260	150	150	110	137	299	291	136	203	261	170	100	2683
2020-05	299	196	267	165	169	137	150	363	347	152	245	305	175	119	3089
2020-06	370	258	390	214	191	162	171	447	450	183	264	427	222	139	3888
2020-07	411	273	405	207	172	154	181	409	448	177	267	408	219	166	3897
2020-08	414	262	399	203	139	135	136	370	388	153	235	391	217	161	3603
2020-09	445	278	425	181	129	105	112	302	394	140	200	357	244	130	3442
2020-10	404	228	341	140	111	94	87	247	278	99	176	271	177	127	2780
2020-11	362	217	319	113	91	87	78	215	253	90	157	238	166	114	2500
2020-12	343	204	290	112	98	68	73	205	232	89	140	204	136	107	2301
2021-01	340	205	273	116	98	78	72	210	264	90	132	211	151	111	2351
2021-02	317	218	244	107	78	75	70	185	238	87	128	206	146	111	2210
2021-03	290	213	189	95	77	62	67	155	217	85	121	179	141	109	2000
2021-04	300	200	176	86	71	57	65	132	197	67	115	163	133	111	1873
2021-05	323	192	191	91	67	55	66	162	195	64	100	165	117	124	1912
2021-06	344	230	261	116	98	76	71	206	254	88	158	218	143	143	2406
2021-07	335	244	275	116	102	79	57	213	252	94	142	216	154	147	2426
2021-08	344	247	292	114	90	69	51	206	252	86	136	216	146	150	2399
2021-09	315	240	255	98	75	54	49	184	211	65	118	189	123	125	2101
2021-10	298	197	210	70	67	46	44	155	179	63	109	148	103	117	1806
2021-11	281	184	192	66	63	35	44	133	150	55	98	123	91	119	1634
2021-12	275	184	183	59	48	34	39	132	141	47	92	95	100	102	1531
2022-01	288	196	185	61	48	37	42	135	140	40	100	111	98	94	1575
2022-02	275	185	195	62	48	35	40	134	130	48	86	104	99	119	1560
2022-03	254	178	188	57	48	32	46	129	132	52	84	121	82	115	1518
2022-04	223	168	159	44	42	30	45	120	130	54	87	117	74	107	1400
2022-05	190	158	147	49	37	24	36	98	111	53	81	102	76	100	1262
2022-06	171	153	169	67	48	43	39	131	152	58	107	146	81	117	1482
2022-07	188	142	190	67	44	41	39	127	171	66	124	152	97	113	1561
2022-08	199	156	207	71	51	51	41	155	180	80	131	180	112	129	1743
2022-09	211	142	196	65	58	46	41	142	175	75	126	190	104	138	1709
2022-10	225	145	175	61	54	41	45	138	172	66	101	163	93	153	1632
2022-11	230	134	174	62	43	43	39	136	163	59	101	147	90	142	1563
2022-12	216	144	169	56	39	42	37	117	154	46	103	147	83	151	1504
2023-01	216	142	183	64	40	43	42	98	154	52	94	147	96	153	1524

Tabell 26 Tidsserie över summan av antalet öppet arbetslösa och i program med aktivitetsstöd i Hela staden och stadsdelområdena, 18-24 år

<i>Period</i>	Rinkeby- Kista	Spånga- Tensta	Hässelby- Vällingby	Bromma	Kungs- holmen	Norr- malm	Öster- malm	Söder- malm	Enskede- Årsta-Vantör	Skarp- näck	Farsta	Hägersten- Älvsjö	Skär- holmen	Ej skrivna i staden	Hela staden
2020-01	282	182	297	113	65	68	62	211	288	115	216	256	179	190	2524
2020-02	282	194	289	106	60	61	50	198	298	119	216	242	199	187	2501
2020-03	299	203	320	137	107	101	91	276	355	160	254	287	210	181	2981
2020-04	353	243	384	192	162	138	148	390	446	186	313	368	250	196	3769
2020-05	417	282	390	209	182	168	164	457	507	211	355	418	274	216	4250
2020-06	502	349	529	261	208	195	185	552	623	248	389	548	333	236	5158
2020-07	553	377	568	271	205	199	204	531	661	264	414	556	353	283	5439
2020-08	576	377	562	264	175	178	169	487	615	245	396	550	355	284	5233
2020-09	632	409	601	239	165	157	140	429	623	232	363	529	384	252	5155
2020-10	605	362	544	204	149	144	120	375	512	196	332	459	323	250	4575
2020-11	577	346	521	184	136	138	112	348	492	189	313	433	321	240	4350
2020-12	571	345	501	188	146	120	116	358	482	184	308	410	310	251	4290
2021-01	574	342	463	187	144	128	106	348	499	176	288	409	317	259	4240
2021-02	564	351	436	179	121	125	98	319	479	176	284	400	317	272	4121
2021-03	553	368	390	169	124	104	95	285	459	170	267	370	312	280	3946
2021-04	550	350	383	154	113	95	95	255	443	152	262	356	305	281	3794
2021-05	558	352	376	146	104	94	93	255	432	149	236	355	282	296	3728
2021-06	579	384	435	168	135	110	95	308	485	167	289	409	305	305	4174
2021-07	573	391	453	169	136	111	79	323	485	176	281	405	320	287	4189
2021-08	576	389	454	157	119	103	65	298	474	161	252	392	297	271	4008
2021-09	542	370	401	145	105	85	65	273	418	138	234	341	273	248	3638
2021-10	506	338	345	121	93	69	63	244	378	131	222	310	241	233	3294
2021-11	486	316	327	111	89	57	60	222	349	116	216	279	218	225	3071
2021-12	469	312	331	99	76	50	56	218	337	112	209	259	231	195	2954
2022-01	454	319	323	100	73	52	59	216	327	98	208	249	220	180	2878
2022-02	432	316	328	101	75	50	53	213	316	98	189	243	216	205	2835
2022-03	426	312	325	105	74	49	58	203	309	98	181	257	201	203	2801
2022-04	391	304	293	93	66	47	58	191	292	100	179	246	186	194	2640
2022-05	359	293	277	89	64	42	51	174	269	98	169	233	182	184	2484
2022-06	339	293	307	107	74	62	52	205	291	105	192	274	176	207	2684
2022-07	359	277	330	103	69	59	53	202	305	114	212	279	182	201	2745
2022-08	367	283	345	105	75	72	54	225	322	130	219	288	196	228	2909
2022-09	366	267	339	100	77	69	53	211	309	120	213	292	189	237	2842
2022-10	379	263	313	91	70	62	55	210	304	113	183	273	172	268	2756
2022-11	387	253	309	93	62	63	50	209	297	109	181	253	173	251	2690
2022-12	376	260	310	87	57	62	51	208	289	96	181	258	160	255	2650
2023-01	367	252	322	95	55	63	55	190	289	93	170	255	164	250	2620

Tabell 29 Tidsserie över andelen öppet arbetslösa i befolkning 16-65* år i Hela staden och stadsdelsområdena

<i>Period</i>	Rinkeby- Kista	Spånga- Tensta	Hässelby- Vällingby	Bromma	Kungs- holmen	Norr- malm	Öster- malm	Söder- malm	Enskede- Årsta-Vantör	Skarp- näck	Farsta	Hägersten- Älvsjö	Skär- holmen	Hela staden
2020-01	6,36	5,06	4,14	2,13	1,90	1,91	1,86	2,35	3,48	2,97	3,56	2,45	5,51	3,26
2020-02	6,46	5,16	4,15	2,06	1,88	1,89	1,82	2,29	3,52	2,99	3,57	2,47	5,65	3,26
2020-03	6,88	5,64	4,55	2,41	2,39	2,35	2,30	2,89	4,15	3,49	3,97	2,90	6,28	3,75
2020-04	7,96	6,68	5,24	3,01	3,14	2,92	2,96	3,63	4,96	4,09	4,69	3,53	7,44	4,52
2020-05	8,53	7,11	5,63	3,33	3,58	3,39	3,32	4,11	5,44	4,43	5,19	3,94	7,99	4,97
2020-06	9,20	7,63	6,27	3,75	4,12	3,80	3,67	4,67	6,04	5,00	5,65	4,47	8,67	5,51
2020-07	9,60	7,83	6,53	3,91	4,31	4,11	3,88	4,84	6,27	5,24	5,88	4,66	8,92	5,75
2020-08	9,59	7,65	6,48	3,79	4,15	3,93	3,74	4,60	6,02	5,06	5,68	4,52	8,98	5,59
2020-09	9,71	7,52	6,47	3,56	3,87	3,75	3,61	4,25	5,79	4,83	5,43	4,26	9,08	5,39
2020-10	9,42	7,14	6,21	3,25	3,60	3,49	3,30	3,95	5,28	4,43	5,17	3,88	8,65	5,05
2020-11	9,07	6,92	5,91	3,07	3,35	3,28	3,22	3,70	4,95	4,05	4,83	3,66	8,17	4,78
2020-12	8,84	6,54	5,63	2,93	3,20	3,04	3,03	3,59	4,81	3,92	4,70	3,55	7,74	4,59
2021-01	8,64	6,60	5,51	2,92	3,20	2,97	2,96	3,47	4,83	3,92	4,78	3,51	7,66	4,54
2021-02	8,34	6,39	5,23	2,65	2,93	2,75	2,65	3,24	4,60	3,72	4,56	3,29	7,20	4,29
2021-03	7,88	6,14	4,74	2,36	2,70	2,50	2,39	2,94	4,26	3,35	4,17	2,93	6,68	3,94
2021-04	7,63	5,99	4,48	2,16	2,44	2,29	2,16	2,65	3,98	3,06	3,85	2,68	6,18	3,68
2021-05	7,78	5,91	4,39	2,13	2,32	2,13	2,10	2,61	3,79	2,89	3,72	2,63	6,02	3,59
2021-06	7,77	6,09	4,58	2,18	2,37	2,16	2,12	2,75	3,94	3,11	4,01	2,81	6,27	3,73
2021-07	7,77	6,18	4,70	2,37	2,46	2,18	2,16	2,78	4,02	3,35	4,04	2,95	6,50	3,80
2021-08	7,92	6,25	4,70	2,23	2,28	2,03	2,01	2,61	3,88	3,03	3,85	2,74	6,55	3,66
2021-09	7,60	6,21	4,63	2,05	2,12	1,87	1,89	2,40	3,76	2,81	3,65	2,56	6,29	3,48
2021-10	7,42	5,92	4,55	1,97	1,96	1,76	1,78	2,28	3,55	2,73	3,52	2,38	6,12	3,33
2021-11	7,36	5,89	4,58	1,90	1,93	1,62	1,70	2,18	3,40	2,74	3,38	2,25	5,72	3,23
2021-12	7,15	5,69	4,50	1,90	1,90	1,62	1,65	2,24	3,36	2,72	3,32	2,29	5,64	3,19
2022-01	6,99	5,70	4,55	1,91	1,83	1,60	1,63	2,24	3,32	2,54	3,31	2,27	5,51	3,15
2022-02	6,75	5,39	4,36	1,81	1,79	1,52	1,58	2,15	3,19	2,39	3,17	2,14	5,39	3,04
2022-03	6,49	5,16	4,01	1,71	1,61	1,37	1,52	2,02	3,03	2,30	2,93	2,07	5,18	2,87
2022-04	6,02	4,85	3,83	1,65	1,57	1,36	1,45	1,94	2,92	2,22	2,86	2,03	5,06	2,76
2022-05	5,89	4,66	3,73	1,64	1,56	1,36	1,41	1,84	2,77	2,07	2,65	2,00	4,83	2,66
2022-06	5,87	4,66	3,88	1,77	1,75	1,54	1,48	2,04	2,96	2,31	2,81	2,21	4,83	2,83
2022-07	6,00	4,63	3,99	1,85	1,79	1,65	1,53	2,15	3,05	2,51	2,97	2,34	4,81	2,93
2022-08	5,81	4,61	4,06	1,81	1,70	1,62	1,59	2,08	2,97	2,47	2,89	2,24	4,98	2,91
2022-09	5,75	4,43	3,98	1,77	1,68	1,55	1,47	2,01	2,88	2,37	2,89	2,18	4,90	2,84
2022-10	5,77	4,55	3,84	1,67	1,63	1,53	1,42	2,00	2,80	2,32	2,81	2,08	4,60	2,79
2022-11	5,66	4,35	3,66	1,61	1,53	1,53	1,36	1,92	2,66	2,08	2,67	1,95	4,29	2,66
2022-12	5,50	4,32	3,52	1,59	1,56	1,56	1,43	1,95	2,75	2,19	2,81	1,96	4,29	2,67
2023-01*	5,62	4,29	3,50	1,62	1,56	1,57	1,49	1,96	2,78	2,28	2,64	1,98	4,29	2,69

*Åldersurvalet är 16 - 64 år t.o.m. period 2022-12. F.r.o.m jan 2023 sker redovisningen 16-65 år pga av den höjda pensionsåldern till 66 år.

Tabell 30 Tidsserie över andelen i program med aktivitetsstöd i befolkningen 16-65* år i Hela staden och stadsdelsområdena

<i>Period</i>	Rinkeby- Kista	Spånga- Tensta	Hässelby- Vällingby	Bromma	Kungs- holmen	Norr- malm	Öster- malm	Söder- malm	Enskede-Årsta- Vantör	Skarp- näck	Farsta	Hägersten- Älvsjö	Skär- holmen	Hela staden
2020-01	3,87	3,45	2,67	0,76	0,56	0,76	0,45	1,08	1,95	1,29	2,31	1,13	3,30	1,76
2020-02	3,89	3,44	2,68	0,80	0,56	0,74	0,47	1,07	2,00	1,27	2,27	1,11	3,26	1,76
2020-03	4,03	3,42	2,72	0,80	0,60	0,77	0,48	1,06	2,06	1,27	2,22	1,10	3,33	1,78
2020-04	4,12	3,44	2,82	0,81	0,61	0,77	0,52	1,09	2,10	1,35	2,17	1,14	3,36	1,82
2020-05	4,37	3,59	2,86	0,85	0,63	0,78	0,54	1,13	2,15	1,41	2,13	1,18	3,49	1,87
2020-06	4,48	3,75	2,96	0,91	0,69	0,80	0,57	1,16	2,23	1,48	2,23	1,23	3,65	1,94
2020-07	4,63	3,96	3,07	0,97	0,73	0,84	0,60	1,21	2,32	1,58	2,33	1,28	3,82	2,03
2020-08	4,91	4,07	3,16	0,98	0,72	0,85	0,65	1,24	2,37	1,64	2,37	1,32	3,87	2,09
2020-09	5,03	4,34	3,27	1,00	0,76	0,85	0,65	1,25	2,45	1,71	2,39	1,39	3,95	2,14
2020-10	5,21	4,39	3,39	1,09	0,82	0,92	0,73	1,33	2,53	1,77	2,38	1,48	4,07	2,22
2020-11	5,44	4,53	3,60	1,17	0,94	1,02	0,78	1,44	2,66	1,94	2,52	1,61	4,33	2,36
2020-12	5,88	4,95	3,92	1,38	1,12	1,20	0,96	1,60	2,89	2,12	2,73	1,78	4,81	2,61
2021-01	6,17	5,11	4,09	1,39	1,16	1,25	0,99	1,62	2,92	2,17	2,75	1,84	4,97	2,69
2021-02	6,40	5,25	4,15	1,43	1,25	1,30	1,03	1,65	3,02	2,23	2,85	1,92	5,38	2,79
2021-03	6,70	5,47	4,33	1,52	1,27	1,31	1,15	1,72	3,17	2,35	2,98	1,97	5,74	2,92
2021-04	6,79	5,51	4,44	1,55	1,30	1,34	1,18	1,75	3,21	2,42	3,03	2,04	5,98	2,98
2021-05	6,55	5,54	4,39	1,48	1,25	1,31	1,12	1,70	3,13	2,37	2,94	1,99	5,78	2,91
2021-06	6,41	5,43	4,18	1,40	1,23	1,20	1,05	1,65	2,98	2,23	2,82	1,91	5,55	2,80
2021-07	6,45	5,27	4,16	1,34	1,20	1,20	0,99	1,62	2,90	2,16	2,78	1,86	5,43	2,68
2021-08	6,24	5,11	3,99	1,24	1,17	1,12	0,87	1,54	2,83	2,09	2,64	1,81	5,12	2,54
2021-09	6,12	4,92	3,73	1,21	1,09	1,08	0,84	1,48	2,72	2,08	2,53	1,70	5,05	2,42
2021-10	5,92	4,98	3,60	1,14	1,04	1,00	0,77	1,42	2,62	1,99	2,43	1,64	4,83	2,32
2021-11	5,80	4,87	3,50	1,12	1,01	0,94	0,74	1,38	2,63	1,95	2,41	1,59	4,78	2,27
2021-12	5,81	4,95	3,46	1,11	0,97	0,93	0,74	1,34	2,62	1,89	2,39	1,60	4,84	2,26
2022-01	5,84	5,05	3,51	1,07	0,96	0,93	0,75	1,32	2,62	1,91	2,35	1,59	4,88	2,26
2022-02	5,92	5,37	3,62	1,09	0,97	0,92	0,77	1,34	2,66	1,90	2,37	1,61	4,97	2,31
2022-03	6,04	5,53	3,69	1,11	0,97	0,95	0,76	1,34	2,68	1,90	2,42	1,61	5,03	2,33
2022-04	6,05	5,61	3,64	1,11	0,94	0,93	0,74	1,33	2,65	1,89	2,40	1,58	4,97	2,32
2022-05	5,97	5,69	3,58	1,05	0,92	0,91	0,72	1,33	2,57	1,89	2,38	1,54	4,94	2,29
2022-06	5,93	5,68	3,54	1,04	0,91	0,85	0,68	1,30	2,45	1,85	2,32	1,55	4,84	2,25
2022-07	5,93	5,67	3,56	1,04	0,90	0,86	0,68	1,28	2,41	1,84	2,32	1,52	4,74	2,24
2022-08	6,01	5,71	3,55	1,01	0,89	0,81	0,67	1,27	2,43	1,77	2,31	1,47	4,57	2,23
2022-09	5,98	5,71	3,59	1,00	0,87	0,81	0,68	1,22	2,46	1,73	2,24	1,45	4,54	2,23
2022-10	5,94	5,77	3,62	1,01	0,88	0,81	0,70	1,25	2,43	1,72	2,18	1,49	4,53	2,24
2022-11	5,93	5,87	3,68	1,04	0,92	0,84	0,70	1,28	2,46	1,71	2,20	1,49	4,62	2,26
2022-12	5,95	5,93	3,72	1,05	0,93	0,86	0,71	1,29	2,39	1,69	2,15	1,52	4,59	2,26
2023-01*	5,76	5,72	3,63	1,04	0,92	0,82	0,71	1,29	2,33	1,65	2,16	1,48	4,45	2,21

*Åldersurvalet är 16 - 64 år t.o.m. period 2022-12. F.r.o.m jan 2023 sker redovisningen 16-65 år pga av den höjda pensionsåldern till 66 år.

Tabell 31 Tidsserie över andelen öppet arbetslösa och i program med aktivitetsstöd i befolkningen 16-65* år i Hela staden och stadsdelsområdena

<i>Period</i>	Rinkeby- Kista	Spånga- Tensta	Hässelby- Vällingby	Bromma	Kungs- holmen	Norr- malm	Öster- malm	Söder- malm	Enskede- Årsta-Vantör	Skarp- näck	Farsta	Hägersten- Älvsjö	Skär- holmen	Hela staden
2020-01	10,24	8,51	6,82	2,89	2,47	2,67	2,31	3,43	5,43	4,26	5,86	3,58	8,81	5,02
2020-02	10,34	8,61	6,82	2,86	2,44	2,63	2,28	3,37	5,52	4,26	5,84	3,58	8,91	5,02
2020-03	10,91	9,06	7,27	3,21	2,99	3,12	2,78	3,96	6,21	4,76	6,19	4,01	9,61	5,53
2020-04	12,08	10,12	8,06	3,82	3,75	3,70	3,48	4,73	7,06	5,44	6,85	4,67	10,80	6,34
2020-05	12,90	10,70	8,49	4,18	4,22	4,17	3,87	5,23	7,59	5,84	7,32	5,12	11,48	6,84
2020-06	13,68	11,38	9,23	4,66	4,81	4,60	4,24	5,83	8,27	6,48	7,88	5,70	12,32	7,46
2020-07	14,23	11,79	9,60	4,88	5,04	4,95	4,48	6,05	8,59	6,82	8,21	5,94	12,73	7,78
2020-08	14,50	11,72	9,65	4,77	4,87	4,78	4,38	5,85	8,39	6,70	8,06	5,85	12,85	7,68
2020-09	14,74	11,86	9,74	4,56	4,63	4,60	4,26	5,50	8,24	6,55	7,82	5,65	13,03	7,53
2020-10	14,63	11,54	9,60	4,34	4,42	4,41	4,03	5,27	7,81	6,21	7,55	5,36	12,72	7,27
2020-11	14,51	11,45	9,52	4,25	4,29	4,30	4,00	5,14	7,61	5,99	7,35	5,27	12,50	7,14
2020-12	14,72	11,48	9,55	4,31	4,32	4,24	3,99	5,19	7,70	6,04	7,43	5,32	12,55	7,20
2021-01	14,81	11,71	9,60	4,31	4,36	4,23	3,95	5,09	7,74	6,09	7,53	5,35	12,63	7,23
2021-02	14,74	11,65	9,38	4,08	4,19	4,05	3,69	4,89	7,61	5,95	7,41	5,21	12,58	7,08
2021-03	14,58	11,61	9,08	3,88	3,98	3,81	3,53	4,65	7,42	5,70	7,15	4,90	12,42	6,86
2021-04	14,42	11,50	8,92	3,71	3,75	3,62	3,35	4,41	7,19	5,48	6,88	4,72	12,17	6,66
2021-05	14,33	11,45	8,78	3,61	3,57	3,44	3,22	4,31	6,92	5,27	6,66	4,62	11,80	6,50
2021-06	14,18	11,53	8,77	3,59	3,61	3,37	3,16	4,41	6,93	5,34	6,83	4,71	11,82	6,53
2021-07	14,21	11,45	8,86	3,71	3,66	3,38	3,15	4,40	6,92	5,51	6,82	4,82	11,93	6,48
2021-08	14,17	11,36	8,69	3,47	3,45	3,16	2,88	4,15	6,71	5,12	6,49	4,54	11,67	6,19
2021-09	13,72	11,13	8,37	3,26	3,20	2,94	2,73	3,88	6,48	4,88	6,18	4,26	11,34	5,90
2021-10	13,34	10,89	8,16	3,11	3,00	2,76	2,56	3,69	6,17	4,72	5,95	4,02	10,95	5,66
2021-11	13,16	10,76	8,08	3,02	2,94	2,56	2,44	3,56	6,03	4,69	5,79	3,85	10,49	5,50
2021-12	12,96	10,64	7,97	3,00	2,88	2,55	2,39	3,58	5,98	4,61	5,71	3,88	10,48	5,45
2022-01	12,83	10,75	8,06	2,99	2,79	2,53	2,38	3,56	5,94	4,45	5,66	3,85	10,39	5,41
2022-02	12,67	10,76	7,99	2,90	2,75	2,45	2,35	3,49	5,86	4,29	5,54	3,75	10,36	5,34
2022-03	12,54	10,69	7,70	2,82	2,58	2,32	2,29	3,36	5,70	4,20	5,34	3,68	10,21	5,20
2022-04	12,07	10,47	7,47	2,77	2,51	2,29	2,19	3,26	5,57	4,11	5,26	3,61	10,03	5,07
2022-05	11,87	10,35	7,32	2,69	2,48	2,27	2,12	3,17	5,34	3,96	5,03	3,55	9,77	4,95
2022-06	11,80	10,34	7,42	2,82	2,66	2,39	2,17	3,33	5,42	4,15	5,14	3,76	9,68	5,08
2022-07	11,94	10,29	7,55	2,89	2,69	2,50	2,22	3,43	5,46	4,36	5,30	3,86	9,55	5,17
2022-08	11,82	10,32	7,61	2,83	2,59	2,43	2,25	3,35	5,40	4,24	5,20	3,70	9,55	5,14
2022-09	11,73	10,13	7,56	2,77	2,55	2,35	2,15	3,23	5,33	4,10	5,13	3,63	9,44	5,07
2022-10	11,71	10,33	7,46	2,68	2,51	2,35	2,13	3,25	5,23	4,04	4,98	3,57	9,13	5,03
2022-11	11,59	10,21	7,35	2,65	2,45	2,37	2,06	3,20	5,12	3,79	4,88	3,44	8,92	4,92
2022-12	11,46	10,25	7,25	2,64	2,49	2,42	2,14	3,25	5,14	3,88	4,96	3,47	8,88	4,94
2023-01*	11,37	10,01	7,13	2,66	2,48	2,39	2,20	3,24	5,10	3,93	4,80	3,46	8,74	4,90

*Åldersurvalet är 16 - 64 år t.o.m. period 2022-12. F.r.o.m jan 2023 sker redovisningen 16-65 år pga av den höjda pensionsåldern till 66 år.

Tabell 32 Tidsserie över andelen öppet arbetslösa i befolkning 18-24 år i Hela staden och stadsdelområdena

<i>Period</i>	Rinkeby- Kista	Spånga- Tensta	Hässelby- Vällingby	Bromma	Kungs- holmen	Norr- malm	Öster- malm	Söder- malm	Enskede- Årsta-Vantör	Skarp- näck	Farsta	Hägersten- Älvsjö	Skär- holmen	Hela staden
2020-01	3,62	2,88	2,66	1,15	1,18	0,88	0,76	1,56	2,07	2,22	2,41	1,94	2,95	2,07
2020-02	3,53	3,12	2,67	1,03	1,13	0,79	0,62	1,41	2,02	2,54	2,34	1,79	3,69	2,05
2020-03	3,83	3,42	3,21	1,64	2,40	1,54	1,27	2,47	2,78	4,00	3,35	2,41	3,94	2,77
2020-04	4,83	4,51	4,20	2,62	3,72	2,30	2,07	3,85	3,95	4,72	4,60	3,44	4,96	3,85
2020-05	6,03	5,03	4,33	2,88	4,21	2,86	2,29	4,67	4,71	5,31	5,52	4,04	5,15	4,45
2020-06	7,47	6,62	6,33	3,74	4,75	3,40	2,62	5,71	6,12	6,40	5,93	5,61	6,55	5,59
2020-07	8,24	7,05	6,61	3,62	4,26	3,23	2,79	5,20	6,09	6,18	5,94	5,36	6,53	5,60
2020-08	8,31	6,79	6,56	3,60	3,46	2,85	2,03	4,74	5,30	5,38	5,25	5,18	6,45	5,19
2020-09	11,83	10,34	9,98	4,66	4,19	2,80	1,93	5,18	7,35	6,89	5,99	6,44	9,79	6,64
2020-10	10,70	8,45	8,01	3,62	3,59	2,49	1,49	4,25	5,18	4,84	5,31	4,90	7,10	5,36
2020-11	9,54	7,95	7,47	2,93	2,94	2,31	1,34	3,69	4,73	4,41	4,78	4,32	6,70	4,82
2020-12	9,08	7,53	6,86	2,90	3,17	1,82	1,25	3,55	4,30	4,36	4,26	3,69	5,52	4,45
2021-01	9,02	7,46	6,49	3,01	3,18	2,09	1,23	3,64	4,91	4,43	4,05	3,84	6,19	4,55
2021-02	8,44	8,02	5,80	2,80	2,54	2,02	1,20	3,22	4,42	4,33	3,95	3,73	5,97	4,29
2021-03	7,72	7,80	4,50	2,47	2,55	1,68	1,15	2,69	4,03	4,28	3,72	3,23	5,79	3,89
2021-04	7,99	7,27	4,20	2,23	2,36	1,55	1,13	2,29	3,66	3,37	3,52	2,97	5,48	3,65
2021-05	8,53	7,02	4,53	2,36	2,26	1,50	1,15	2,83	3,65	3,21	3,05	3,02	4,85	3,73
2021-06	8,99	8,42	6,16	2,99	3,26	2,05	1,25	3,61	4,73	4,38	4,84	3,96	5,91	4,69
2021-07	8,75	8,87	6,53	2,98	3,37	2,13	1,02	3,72	4,66	4,65	4,40	3,94	6,37	4,73
2021-08	9,01	8,97	6,99	2,97	2,98	1,86	0,90	3,63	4,69	4,29	4,19	3,97	6,12	4,70
2021-09	8,19	8,69	6,09	2,62	2,49	1,44	0,82	3,24	3,98	3,28	3,59	3,48	5,11	4,09
2021-10	7,75	7,11	5,03	1,87	2,22	1,23	0,72	2,74	3,39	3,18	3,31	2,72	4,29	3,51
2021-11	7,34	6,63	4,57	1,75	2,09	0,93	0,71	2,37	2,87	2,76	2,97	2,28	3,87	3,18
2021-12	7,21	6,69	4,34	1,56	1,58	0,90	0,63	2,36	2,69	2,39	2,81	1,76	4,26	2,98
2022-01	7,56	7,17	4,40	1,59	1,57	0,99	0,68	2,42	2,68	2,03	3,06	2,06	4,12	3,07
2022-02	7,21	6,78	4,65	1,61	1,58	0,95	0,66	2,40	2,48	2,46	2,62	1,93	4,17	3,04
2022-03	6,66	6,52	4,49	1,48	1,58	0,87	0,76	2,31	2,52	2,67	2,56	2,24	3,45	2,96
2022-04	5,87	6,13	3,77	1,13	1,37	0,81	0,74	2,15	2,48	2,81	2,65	2,17	3,15	2,73
2022-05	5,04	5,79	3,49	1,24	1,24	0,65	0,60	1,77	2,13	2,70	2,44	1,89	3,25	2,47
2022-06	4,52	5,61	3,99	1,68	1,59	1,17	0,66	2,33	2,90	2,90	3,17	2,70	3,47	2,89
2022-07	4,98	5,17	4,50	1,66	1,44	1,12	0,67	2,25	3,26	3,27	3,65	2,82	4,15	3,04
2022-08	5,21	5,63	4,92	1,78	1,69	1,37	0,69	2,77	3,43	3,91	3,89	3,35	4,79	3,39
2022-09	5,46	5,08	4,69	1,63	1,92	1,23	0,66	2,52	3,38	3,67	3,79	3,53	4,37	3,30
2022-10	5,81	5,21	4,20	1,53	1,80	1,10	0,71	2,45	3,34	3,17	3,03	3,03	3,87	3,15
2022-11	5,96	4,82	4,15	1,55	1,44	1,15	0,62	2,42	3,20	2,83	3,05	2,73	3,68	3,02
2022-12	5,60	5,15	4,03	1,41	1,30	1,12	0,59	2,09	3,03	2,20	3,11	2,71	3,42	2,90
2023-01	5,61	5,07	4,37	1,62	1,33	1,15	0,67	1,74	3,01	2,44	2,84	2,73	4,01	2,94

Tabell 33 Tidsserie över andelen öppet arbetslösa och i program med aktivitetsstöd i befolkningen 18-24 år i Hela staden och stadsdelsområdena

<i>Period</i>	Rinkeby- Kista	Spånga- Tensta	Hässelby- Vällingby	Bromma	Kungs- holmen	Norr- malm	Öster- malm	Söder- malm	Enskede- Årsta-Vantör	Skarp- näck	Farsta	Hägersten- Älvsjö	Skär- holmen	Hela staden
2020-01	5,54	4,72	4,78	1,97	1,60	1,42	0,93	2,70	3,85	3,92	4,96	3,38	5,13	3,60
2020-02	5,56	5,04	4,68	1,86	1,48	1,27	0,75	2,53	3,98	4,09	4,96	3,19	5,74	3,58
2020-03	5,93	5,26	5,17	2,39	2,65	2,11	1,37	3,55	4,79	5,52	5,78	3,78	6,08	4,27
2020-04	7,05	6,31	6,21	3,35	4,01	2,89	2,24	5,02	6,06	6,46	7,09	4,85	7,29	5,41
2020-05	8,40	7,23	6,33	3,65	4,54	3,51	2,50	5,88	6,89	7,36	8,00	5,53	8,06	6,12
2020-06	10,13	8,96	8,58	4,56	5,17	4,09	2,83	7,05	8,47	8,67	8,74	7,20	9,82	7,42
2020-07	11,09	9,73	9,27	4,73	5,08	4,18	3,14	6,75	8,98	9,21	9,22	7,31	10,53	7,82
2020-08	11,57	9,77	9,23	4,68	4,36	3,76	2,53	6,24	8,39	8,61	8,85	7,29	10,55	7,54
2020-09	16,80	15,21	14,11	6,16	5,36	4,18	2,42	7,36	11,61	11,42	10,87	9,54	15,41	9,95
2020-10	16,03	13,42	12,78	5,28	4,83	3,82	2,06	6,46	9,55	9,58	10,02	8,29	12,96	8,83
2020-11	15,20	12,67	12,20	4,77	4,40	3,67	1,92	5,98	9,19	9,26	9,52	7,85	12,95	8,39
2020-12	15,12	12,74	11,85	4,87	4,72	3,22	1,98	6,20	8,94	9,01	9,36	7,43	12,58	8,29
2021-01	15,23	12,44	11,01	4,85	4,67	3,43	1,81	6,03	9,28	8,67	8,83	7,44	12,99	8,21
2021-02	15,01	12,92	10,36	4,68	3,93	3,37	1,68	5,56	8,89	8,77	8,76	7,24	12,97	8,00
2021-03	14,72	13,47	9,28	4,39	4,11	2,82	1,64	4,95	8,52	8,55	8,21	6,68	12,81	7,67
2021-04	14,64	12,72	9,14	4,00	3,75	2,59	1,65	4,42	8,22	7,64	8,01	6,48	12,57	7,39
2021-05	14,73	12,87	8,91	3,79	3,51	2,56	1,62	4,45	8,08	7,47	7,19	6,49	11,70	7,28
2021-06	15,14	14,05	10,26	4,34	4,49	2,96	1,68	5,40	9,04	8,30	8,85	7,43	12,61	8,13
2021-07	14,96	14,22	10,75	4,34	4,50	2,99	1,42	5,64	8,97	8,71	8,70	7,39	13,24	8,17
2021-08	15,08	14,12	10,86	4,09	3,93	2,78	1,15	5,26	8,82	8,04	7,77	7,20	12,44	7,84
2021-09	14,09	13,39	9,58	3,87	3,48	2,27	1,09	4,81	7,87	6,96	7,12	6,28	11,34	7,08
2021-10	13,16	12,20	8,26	3,22	3,09	1,84	1,04	4,32	7,17	6,61	6,75	5,70	10,03	6,41
2021-11	12,70	11,38	7,78	2,95	2,95	1,52	0,97	3,95	6,68	5,83	6,56	5,16	9,28	5,98
2021-12	12,29	11,34	7,85	2,61	2,50	1,33	0,91	3,90	6,43	5,69	6,39	4,80	9,84	5,75
2022-01	11,92	11,67	7,68	2,61	2,39	1,40	0,96	3,88	6,25	4,97	6,36	4,62	9,24	5,61
2022-02	11,32	11,58	7,83	2,62	2,46	1,35	0,87	3,82	6,02	5,03	5,76	4,51	9,09	5,53
2022-03	11,16	11,44	7,75	2,73	2,43	1,33	0,95	3,64	5,89	5,03	5,51	4,77	8,46	5,47
2022-04	10,30	11,09	6,95	2,38	2,15	1,27	0,95	3,43	5,58	5,21	5,45	4,56	7,91	5,15
2022-05	9,53	10,74	6,58	2,26	2,14	1,14	0,85	3,14	5,16	5,00	5,09	4,33	7,79	4,87
2022-06	8,96	10,75	7,24	2,68	2,45	1,69	0,88	3,65	5,56	5,25	5,69	5,07	7,54	5,23
2022-07	9,51	10,08	7,81	2,55	2,26	1,61	0,91	3,58	5,81	5,65	6,24	5,18	7,78	5,35
2022-08	9,61	10,21	8,20	2,63	2,48	1,94	0,90	4,02	6,14	6,35	6,51	5,35	8,38	5,65
2022-09	9,47	9,56	8,11	2,51	2,55	1,85	0,85	3,75	5,97	5,88	6,40	5,43	7,94	5,49
2022-10	9,79	9,45	7,51	2,28	2,33	1,67	0,87	3,73	5,91	5,44	5,49	5,08	7,15	5,32
2022-11	10,02	9,11	7,37	2,32	2,07	1,69	0,79	3,72	5,83	5,22	5,47	4,70	7,08	5,19
2022-12	9,75	9,31	7,39	2,19	1,90	1,66	0,81	3,72	5,68	4,58	5,47	4,76	6,60	5,12
2023-01	9,54	8,99	7,69	2,40	1,83	1,68	0,88	3,38	5,66	4,36	5,14	4,73	6,84	5,06

Tabell 34 Tidsserie över varsel i Stockholms stad och i länet samt stadens andel av länet

<i>Period</i>	Stockholms stad	Stockholms län	Stadens andel av länet, %
2020-01	1 033	1 600	64,6%
2020-02	1 320	1 528	86,4%
2020-03	18 331	23 595	77,7%
2020-04	9 704	12 232	79,3%
2020-05	2 728	3 677	74,2%
2020-06	3 894	4 718	82,5%
2020-07	1 418	2 144	66,1%
2020-08	775	1 379	56,2%
2020-09	1 599	2 545	62,8%
2020-10	2 643	3 204	82,5%
2020-11	1 831	2 874	63,7%
2020-12	1 258	1 562	80,5%
2021-01	1 075	1 799	59,8%
2021-02	601	1 080	55,6%
2021-03	803	1 221	65,8%
2021-04	953	1 161	82,1%
2021-05	851	1 022	83,3%
2021-06	995	1 227	81,1%
2021-07	397	714	55,6%
2021-08	399	717	55,6%
2021-09	506	753	67,2%
2021-10	934	1 816	51,4%
2021-11	544	798	68,2%
2021-12	313	384	81,5%
2022-01	239	420	56,9%
2022-02	355	518	68,5%
2022-03	844	1 294	65,2%
2022-04	477	570	83,7%
2022-05	924	1 088	84,9%
2022-06	572	932	61,4%
2022-07	748	872	85,8%
2022-08	1 615	1 908	84,6%
2022-09	713	856	83,3%
2022-10	2 355	2 717	86,7%
2022-11	2 463	2 903	84,8%
2022-12	872	1 045	83,4%
2023-01	2 585	3 075	84,1%

Anm. Noteras bör att anmälda varsel inte alltid har en kommuntillhörighet, vilket innebär att kommunsiffran kan vara underskattad.

Källa: Arbetsförmedlingen

Tabell 35 Tidsserie över nyanmälda och kvarstående platser i Stockholms stad och i länet

Period	Nyanmälda plaster ¹		Kvarstående plaster ²	
	Stockholms stad	Stockholms län	Stockholms stad	Stockholms län
2020-01	17 632	26 711	18 085	26 137
2020-02	21 288	29 988	18 190	26 490
2020-03	22 676	32 065	17 619	26 441
2020-04	12 298	18 419	13 331	19 717
2020-05	9 593	14 977	10 680	15 732
2020-06	9 015	13 724	9 815	13 943
2020-07	7 642	10 884	10 525	14 599
2020-08	9 601	15 353	11 051	16 135
2020-09	11 325	16 559	10 537	14 992
2020-10	13 871	21 893	11 928	17 572
2020-11	11 818	18 696	11 912	17 624
2020-12	10 591	15 774	11 709	16 613
2021-01	13 476	21 119	14 087	20 493
2021-02	14 219	21 564	15 611	22 652
2021-03	16 181	24 939	22 676	23 254
2021-04	16 838	25 221	17 873	25 586
2021-05	15 507	24 769	17 653	25 454
2021-06	15 401	23 953	16 625	23 567
2021-07	14 125	20 073	17 956	25 250
2021-08	19 501	30 124	19 638	28 119
2021-09	22 375	36 547	22 011	31 921
2021-10	24 541	39 894	23 876	33 379
2021-11	23 650	40 078	23 148	32 847
2021-12	23 228	36 713	23 558	32 799
2022-01	22 878	38 479	27 111	40 242
2022-02	35 061	55 174	29 408	46 863
2022-03	33 110	50 726	31 084	46 339
2022-04	30 962	45 923	28 423	41 683
2022-05	34 186	54 430	30 565	46 740
2022-06	27 323	45 231	22 657	37 189
2022-07	22 129	34 014	20 985	32 719
2022-08	29 008	45 082	21 792	34 043
2022-09	30 257	48 976	24 073	38 529
2022-10	31 249	48 160	21 487	34 278
2022-11	31 832	49 822	21 296	36 888
2022-12	22 546	37 938	18 374	31 345
2023-01*	25 782	44 568	21 516	37 601

1 Nya lediga platser med mer än 10 dagars varaktighet och som av arbetsgivaren anmäls till Arbetsförmedlingen och/eller skrivs in i självserviceinstrumentet.

2 Kvarstående platser med mer än 10 dagars varaktighet och som fortfarande är lediga vid månadens slut.

*Åldersurvalet är 16 - 64 år t.o.m. period 2022-12. F.r.o.m jan 2023 sker redovisningen 16-65 år pga av den höjda pensionsåldern till 66 år.

Källa: Arbetsförmedlingen

Definitioner och förklaringar

Definitioner och förklaringar till arbetsförmedlingens statistik (Källa: Arbetsförmedlingen)

Sökande som fått arbete

Sökande som fått arbete. Tillståndsförändring där det nya tillståndet innebär att man befinner sig i arbete enligt Arbetsförmedlingens definition. En person har arbete om personen befinner sig i någon sökandekategori som innebär arbete eller om personen är avaktualiserad med en kod som innebär arbete.

Sökandekategori som innebär arbete:

- 21 = Deltidsarbetslös
- 22 = Timanställd
- 31 = Tillfälligt arbete
- 33 = Nystartsjobb
- 35 = Ombytessökande Samhall
- 36 = Särskilt nystartsjobb
- 37 = Nystartsjobb för deltidsarbetslösa
- 38 = Utvecklingsanställning
- 39 = Trygghetsanställning
- 40 = Yrkesintroduktion
- 41 = Ombytessökande
- 42 = Lönebidrag
- 43 = Offentligt skyddat arbete
- 45 = Förstärkt särskilt anställningsstöd
- 49 = Särskilt anställningsstöd
- 56 = Kulturarvslyftet
- 58 = Utvecklingsanställning Samhall
- 78 = Instegsjobb

Avaktualiseringsorsak som innebär arbete:

- 1 = Fått tillsvidareanställning
- 2 = Fått tidsbegränsad anställning
- 3 = Fått fortsatt anställning hos samma arbetsgivare
- 4 = Fått anställning inom Samhall

Kvarstående sökande

Samtliga personer som är inskrivna i slutet av veckan/månaden.

Arbetslösa

- **Arbetslösa (11, 95-98).** Arbetssökande utan arbete som aktivt söker och omgående kan tillträda på arbetsmarknaden förekommande arbete och som inte deltar i något program med aktivitetsstöd.
- **Långtidsarbetslösa (11, 95-98).** Arbetslösa som varit anmälda på Arbetsförmedlingen i minst 12 månader om de är 25 år eller äldre, och under den tiden inte haft ett arbete eller deltagit i ett program med aktivitetsstöd. Ungdomar under 25 år räknas som långtidsarbetslösa efter 6 månader.

Sökande i program med aktivitetsstöd

Arbetsmarknadsutbildning

- **Arbetsmarknadsutbildning (81).** Yrkesinriktad utbildning som ges i form av kurser som Arbetsförmedlingen upphandlar av olika utbildningsanordnare där syftet är att stärka den enskildes möjligheter att få eller behålla ett arbete.
- **Lärlingsplatser (85).** Utbildning, inom ramen för programmet Arbetsmarknadsutbildning, som är riktad till arbetslösa ungdomar mellan 20-24 år, som inte har fullföljt grundskola eller gymnasieutbildning där utbildningen i huvudsak bedrivs med studier i kärnämnen och yrkesanpassade ämnen. Ofullständig gymnasieutbildning innebär att personen har IG i ett eller flera kärnämnen (svenska, engelska, matematik, samhällsvetenskap).

Arbetspraktik

- **Arbetspraktik (54).** Yrkesutövning under handledning som utförs på en arbetsplats med ändamål på yrkesorientering, yrkespraktik eller arbetslivserfarenhet. Praktiken får pågå i högst sex månader och få anvisas från den dag personen fyller 20 år. Unga funktionshindrade och den som uppbär inkomstrelaterad ersättning från arbetslöshetskassa kan få arbetspraktik innan de fyllt 20 år.
- **Prova på-platser (59).** En form av praktik, inom ramen för programmet Arbetspraktik, där den arbetssökande, utan eller med begränsad erfarenhet av svenskt arbetsliv, får en möjlighet att få en tidig kontakt med arbetslivet inom områden som överensstämmer med deras erfarenheter och utbildningar.
- **Praktisk kompetensutveckling (67).** Sökande med tidigare yrkeserfarenhet ges möjlighet, inom ramen för programmet Arbetspraktik, att behålla och utveckla sin kompetens samt bibehålla kontakten med arbetslivet inom områden som överensstämmer med deras erfarenheter och utbildningar.
- **Lyft (55).** Program, med syfte att upprätthålla kontakten med arbetslivet, där målgruppen är arbetslösa eller personer som riskerar att bli arbetslösa och söker arbete genom Arbetsförmedlingen samt deltagare i jobbgaranti för ungdomar eller i jobb- och utvecklingsgaranti.

Stöd till start av näringsverksamhet

- **Stöd till start av näringsverksamhet (46).** Program med aktivitetsstöd vid start av näringsverksamhet som lämnas under sex månader för det som vill starta näringsverksamhet, ensam eller tillsammans med andra, under förutsättningen att affärsidén är lönsam och bedöms ge varaktig ekonomisk försörjning.

Ungdomsinsatser

- **Jobbgaranti för ungdomar (69).** Aktivitet för ungdomar som fyllt 16 men inte 25 år och under en period om tre sammanhängande månader varit arbetslös och anmäld som arbetssökande hos Arbetsförmedlingen. Aktiviteterna i Jobbgaranti för ungdomar får genomföras i Arbetsförmedlingens regi eller upphandlas. Den som anvisas till Jobbgaranti för ungdomar har ersättning i form av aktivitetsstöd eller utvecklingsersättning från Försäkringskassan.

Förberedande insatser

- **Aktiviteter inom vägledning och platsförmedling (73).** I syfte att underlätta den arbetssökandes val av arbete ska de individuellt utformade aktiviteterna vara av vägledande, rehabiliterande eller orienterande karaktär och ska särskilt användas för den som behöver förbereda sig för ett annat arbetsmarknadspolitiskt program eller ett arbete.
- **Arbetslivsinriktad rehabilitering (71).** Avser vanligen en funktionsbedömning eller arbetsprövning med syfte att bedöma en sökandes arbetsförmåga och komma fram till en hållbar inriktning i yrkes-/arbetslivet. Arbetssökande i Arbetslivsinriktad rehabilitering får aktivitetsstöd eller rehabiliteringsersättning från Försäkringskassan.
- **Förberedande utbildning (83).** I syfte till att underlätta den arbetssökandes val av arbete ska de förberedande eller orienterande utbildningar, som kan vara upphandlade eller om särskilda villkor är uppfyllda ges inom det reguljära utbildningsväsendet, vara av vägledande, rehabiliterande eller orienterande karaktär och ska särskilt användas för den som behöver förbereda sig för ett annat arbetsmarknadspolitiskt program eller ett arbete.
- **Fördjupad kartläggning och vägledning (76).** Arbetssökandes möjligheter till arbete identifieras, realistiska delmål klargörs och görs tydliga inom ramen för den individuella handlingsplanen. Insatsen kan pågå under längst 12 veckor.
- **Arbetslivsintroduktion (72).** Program, inom ramen för arbetslivsinriktad rehabilitering, med syfte att förbereda för deltagandet i Arbetsförmedlingens insatser, där målgruppen är inskrivna som förbrukat sina dagar med sjukpenning eller tidsbegränsad sjukersättning samt utan möjlighet att i nuläget återgå till sitt tidigare arbete.

Projekt med arbetsmarknadspolitisk inriktning

- **Projekt med arbetsmarknadspolitisk inriktning (75).** Avser insatser som sker i samverkan mellan Arbetsförmedlingen och andra aktörer på arbetsmarknaden. Projektet ska vara av det slaget att det inte kan anordnas inom ramen för övriga program och det ska syfta till att stärka den enskildes möjligheter att få eller behålla ett arbete.

Jobb- och utvecklingsgaranti

- **Jobb- och utvecklingsgaranti (70).** Individuellt utformad åtgärd i anslutning till att den sökande blir utförsäkrad. Programmet är indelat i tre faser (Kartläggning, Arbetspraktik och Varaktig samhällsnyttig sysselsättning) och ersätter aktivitetsgarantin som avskaffades 2 juli 2007.
- **Jobb- och utvecklingsgaranti, fas 3 (79).** Tredje fasen inom Jobb- och utvecklingsgaranti, Varaktig samhällsnyttig sysselsättning, som ska ge sökande med lång tid utan arbete, aktiviteter och sysselsättning hos en anordnare i syfte att få ett arbete.

Sökande som har arbete utan stöd

Deltidsarbetslösa

- **Deltidsarbetslösa (21).** Personer med en fast eller tidsbegränsad anställning som har en kortare tjänstgöringstid än de skulle vilja ha. Deltidsarbetslösa som påbörjar ett program parallellt med deltidsarbetet ska registreras med programmets kod.

Tillfällig timanställning

- **Tillfällig timanställning (22).** Ett arbete på minst 8 timmar i veckan i genomsnitt och månad, där arbetet är av tillfällig karaktär (s.k. springvikarier, behovsanställda). Personer med tillfällig timanställning som påbörjar ett program parallellt med sin timanställning ska registreras med programmets kod.

Sökande med tillfälligt arbete

- **Sökande med tillfälligt arbete (31).** Arbete i önskad omfattning där arbetet har mindre än tre månaders varaktighet. Hit hör även personer som blivit uppsagda till följd av varsel, oavsett uppsägningsperiodens längd.

Ombytessökande

- **Ombytessökande (41).** Arbetssökande med fast arbete och i önskad omfattning, som vill byta till ett annat arbete. Nuvarande anställningens varaktighet ska vara i mer än tre månader.
- **Ombytessökande Samhall (35).** Arbetssökande med anställning vid Samhall som vill byta till ett annat arbete.

Sökande som har arbete med stöd

Anställningsstöd

Vid anställning av personer som har svårigheter att få ett reguljärt arbete, får arbetsgivaren ekonomiskt stöd i form av skattekreditering, Anställningsstöd, under en begränsad period. Anställningsstöd får lämnas till både privat och offentlig arbetsgivare och anställningen kan vara en tillsvidare-, prov- eller visstidsanställning. Den anställda har lön och andra anställningsförmåner enligt kollektivavtal i branschen.

- **Särskilt anställningsstöd (49).** Anställningsstöd som lämnas till privata eller offentliga arbetsgivare vid anställning av personer som har fyllt 20 år och där personen har avslutat minst fas 1 inom Jobb- och utvecklingsgarantin. En anvisning till Särskilt anställningsstöd får göras för högst 12 månader. Anställda med Särskilt anställningsstöd omfattas inte av lagen om anställningsskydd (LAS).
- **Förstärkt särskilt anställningsstöd (45).** Särskilt anställningsstöd med förstärkt handledningsstöd som lämnas till privata eller offentliga arbetsgivare vid anställning av personer som har fyllt 20 år och där personen deltar i sysselsättningsfasen inom Jobb- och utvecklingsgarantin.
- **Instegsjobb (78).** Anställning med särskilt anställningsstöd, som ska kombineras med studier inom ramen för svenskundervisning för invandrare (SFI), där målgruppen är nyanlända invandrare som beviljats uppehållstillstånd under de senaste 18 månaderna och som är arbetslösa och anmälda hos den offentliga arbetsförmedlingen. Anställda med särskilt anställningsstöd i form av Instegsjobb omfattas inte av lagen om anställningsskydd (LAS). Anställningen kan vara såväl på deltid som på heltid.

Särskilda insatser för funktionshindrade

- **Lönebidrag (42).** Ekonomisk kompensation till arbetsgivare vid anställning av personer med funktionshinder som medför nedsatt arbetsförmåga. Den anställda har lön och andra anställningsförmåner som följer kollektivavtal i branschen under tiden i

lönebidrag. Lönebidrag omförhandlas varje år och kan lämnas i högst fyra år. Anställningen kan vara inom den privata eller offentliga sektorn.

- **Offentligt skyddat arbete, OSA (43).** Anställning hos offentliga arbetsgivare i rehabiliterande syfte där målgruppen utgörs av arbetslösa med socialmedicinskt funktionshinder, personer med långvarig psykisk sjukdom samt arbetslösa som omfattas av LSS (lagen om stöd och service). Under tiden betalas lön till den anställde.
- **Utvecklingsanställning (38).** Anställning i form av arbete i kombination med andra insatser som möjliggör utveckling av arbetsförmågan, där målgruppen är personer med funktionshinder som medför nedsatt arbetsförmåga och som står långt från arbetsmarknaden. Anställningen varar längst tolv månader.
- **Trygghetsanställning (39).** Anställning, som ett alternativ till skyddat arbete hos Samhall, där målgruppen är personer som har omfattande funktionshinder, stora begränsningar i arbetsförmåga och därmed stora svårigheter att få anställning med annat stöd eller annan insats. Trygghetsanställning kan komma till stånd hos alla kategorier av arbetsgivare, utom Samhall.
- **Trygghetsanställning (39).** Anställning, som ett alternativ till skyddat arbete hos Samhall, där målgruppen är personer som har omfattande funktionsnedsättning, stora begränsningar i arbetsförmåga och därmed stora svårigheter att få anställning med annat stöd eller annan insats. Trygghetsanställning kan komma till stånd hos alla kategorier av arbetsgivare, utom Samhall.
- **Utvecklingsanställning Samhall(58).** Utvecklingsanställning inom kulturarvsområdet, anställning hos Samhall. Se beskrivning Kulturarvslyftet.

Övriga inskrivna vid Arbetsförmedlingen

- **Arbets sökande med förhinder (14).** Arbets sökande som är förhindrad att aktivt söka arbete och/eller omgående tillträda på arbetsmarknaden förekommande arbete. Vid inskrivning i sökandekategori 14 skickas automatiskt en avanmälan till berörd arbetslöshetskassa.
- **Yrkesfiskare (23).** Inskrivna på Arbetsförmedlingen som tillhör Sveriges fiskares arbetslöshetskassa (nr 49) och som söker arbetslöshetsersättning på grund av tillfälligt avbrott i fisket.
- **EU/EES-sökande (34).** Arbetslösa som reser till ett annat EU/EES-land för att under högst tre månader söka arbete, s.k. tremånaderssökande. Under den tiden behåller den arbetslöse sin ersättning från arbetslöshetsförsäkringen. Tremånaderssökande från andra länder, som söker arbete i Sverige, skrivs inte in på Arbetsförmedlingen.

Nystartsjobb

- **Nystartsjobb (33).** Anställning, för personer som stått utanför arbetslivet länge samt för nyanlända invandrare, där privata och offentliga arbetsgivare som bedriver affärsverksamhet får ekonomisk ersättning motsvarande arbetsgivaravgiften.
- **Särskilt nystartsjobb (36).** En särskild form av Nystartsjobb där målgruppen är långtidssjukskrivna och personer med sjuk- eller aktivitetsersättning.
- **Nystartsjobb för deltidsarbetslösa (37).** En särskild form an Nystartsjobb där målgruppen är deltidsarbetslösa.

Yrkesintroduktion

- **Yrkesintroduktion (40).** En yrkesintroduktionsanställning ger ungdomar mellan 15 och 24 år möjlighet att lära sig ett yrke och få hjälp av en handledare samtidigt som de har ett jobb med lön. Minst 15 procent av tiden ska bestå av utbildning eller

handledning. För den delen betalar arbetsgivaren ingen lön. För att kunna få en yrkesintroduktionsanställning ska ungdomarna ha varit arbetslösa i minst tre månader eller sakna yrkeserfarenhet för det aktuella jobbet. Anställning, för personer som stått utanför arbetslivet länge samt för nyanlända invandrare, där privata och offentliga arbetsgivare som bedriver affärsverksamhet får ekonomisk ersättning motsvarande arbetsgivaravgiften.

Utbildningskontrakt

- **Utbildningskontrakt (32).** Utbildningskontrakt innebär att ungdomar mellan 20 och 24 år som saknar fullgjord gymnasieutbildning kan studera på Komvux eller folkhögskola med målsättning att fullfölja en gymnasieutbildning. Vid behov kan studier på deltid kombineras med arbete eller praktik på deltid. Utbildningskontrakt är en insats som Arbetsförmedlingen och kommunen genomför gemensamt. Anställningen kan inte kombineras med ett annat anställningsstöd.

