

Statistik om Stockholm

Arbets sökande i stadsdelsområden
Månadsrapport maj 2023

Förord

Denna rapport görs av Sweco Sverige AB på uppdrag av Stadsledningskontoret. Rapporten är en statistisk sammanställning över arbetssökande månadsvis i Stockholms stad och stadens 13 stadsdelsområden, baserat på statistik från Arbetsförmedlingen för perioden maj 2020 – maj 2023. Arbetslöshetsutvecklingen på kort och lång sikt har betydelse för stadens verksamheter, bland annat för utvecklingen inom ekonomiskt bistånd samt arbetet med arbetslösa biståndstagare via Jobbtorg Stockholm.

Uppgifterna om de arbetssökande för hela staden och för varje stadsdelsområde visas dels för de som är kvarstående arbetssökande hos Arbetsförmedlingen i Stockholm per den sista i den aktuella månaden, dels för dem som fått arbete någon gång under månaden. Detta redovisas efter bland annat kön, ålder, sökandekategori, ersättningsform, födelseland samt om man är nyanländ till Sverige eller ej. För varje månad visas även antalet varsel i Stockholms stad samt i hela länet. Yrkesbarometern från Arbetsförmedlingen, som bygger på förmedlarnas bedömningar utav arbetsmarknadsläget, kommer två gånger om året på hösten och på våren. Rapporten är framtagen av Caroline Zell (caroline.zell@sweco.se).

Definitioner

Statistiken på stadsdelsnivå är baserad på de arbetssökandes adresser. Via postnumren i adresserna sker en översättning till stadsdelsområden. Postnumrens gränser följer inte alltid gränserna mellan stadsdelsområdena, men felmarginalen uppskattas vara liten. Detta leder även till att personer med adresser som inte ligger i staden blir restförda som ej skrivna i Stockholms stad, vilket motsvarar cirka nio procent av de arbetslösa.

Befolkningsuppgifter hämtas från kommunens invånarregister och är preliminära. Bland annat är flyttningsaviseringen den senaste månaden inte fullständig och personer med skyddad adress kan inte heller redovisas efter stadsdelsförvaltning. Från och med augusti 2018 används en ny källa till månadsbefolkningen, vilket medför något högre befolkning i de flesta stadsdelsområden. Uppgifterna om varsel från Arbetsförmedlingen visas för hela Stockholms stad, men antalet kan underskattas eftersom anmälda varsel endast måste redovisas för länet. Ny definition av långtidsarbetslösa sedan maj 2021 enligt AF:s definition, se aktuella tabeller i tabellbilaga. Vid

årskiftet mot 2023 höjdes pensionsåldern i Sverige med ett år till 66 år. Detta påverkar Arbetsförmedlingens månadsstatistik och beräkningar av andel inskrivna arbetslösa från och med publiceringen av statistiken från januari 2023 och framåt. Som numera redovisar 16-65 år mot tidigare 16-64 år. Se mer under fotnoter i tabellbilagan.

*Åldersurvalet är 16-64 år t.o.m period 2022-12. F.r.o.m jan 2023 sker redovisningen 16-65 år pga av den höjda pensionsåldern till 66 år.

Innehållsförteckning

Förord	1
Innehåll	3
Sammanfattning.....	5
Diagram	7
Hela staden.....	8
Stadsdelsförvaltningarna	12
Tabellbilaga	19
Definitioner och förklaringar.....	57

Sammanfattning

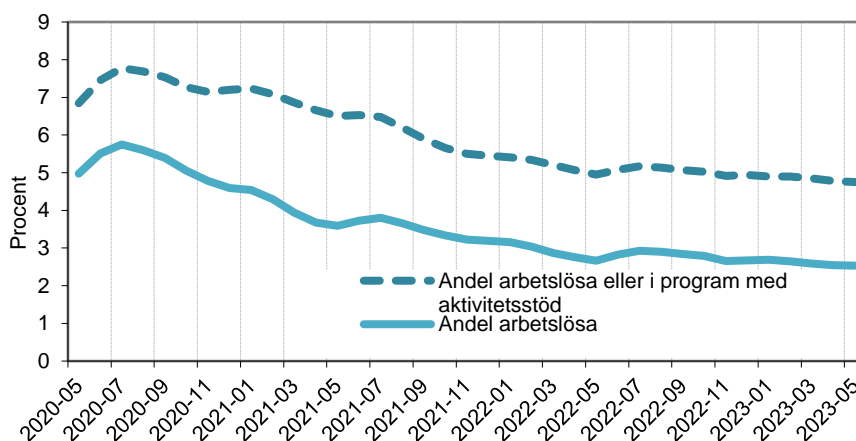
I maj 2023 var det 46 468 kvarstående arbetssökande inskrivna vid Arbetsförmedlingen i Stockholms stad. Av dessa var 16 900 personer arbetslösa och kunde omgående ta ett arbete. Därutöver fanns det 14 798 personer i program med aktivitetsstöd.

Sedan april 2023 har antalet arbetssökande minskat något, de arbetslösa har minskade med -0,5 procent (-86 färre) och personer i program med aktivitetsstöd minskade med 0,7 procent (-106 färre).

Sedan maj 2022 har de arbetssökande minskat med -0,8 procent (-390), de arbetslösa minskat med -2,8 procent (-491 färre) och personer i program med aktivitetsstöd minskat med -1,0 procent (-149 färre).

Andelen arbetslösa eller i program med aktivitetsstöd i relation till befolkningen visas i figuren nedan. Denna andel har legat stabilt kring knappt 5 procent under lång tid för att sedan har ökat markant under 2020-2021 i samband med Covid-19 pandemin. En minskning har sedan skett stegvis mot att gå mot mer samma nivåer som innan pandemin.

Figur 1 Arbetslösa eller i program med aktivitetsstöd i procent av befolkningen 16-65*år i Stockholms stad över tid



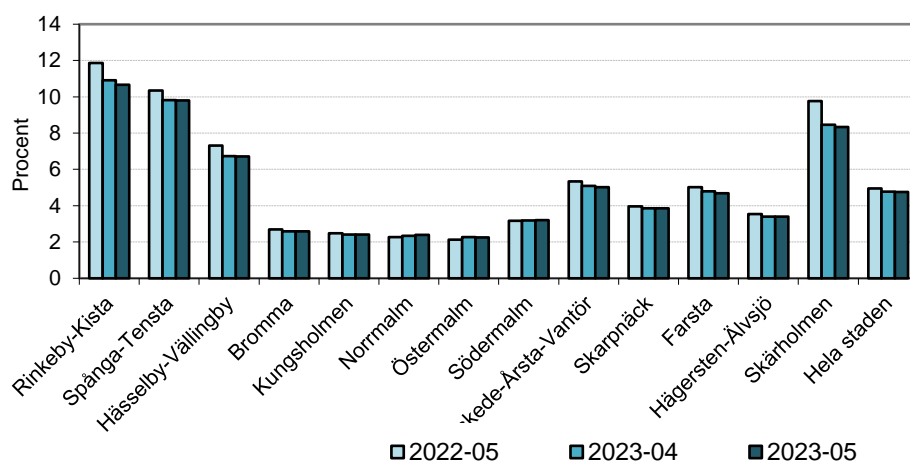
Män har i regel något högre arbetslöshet än kvinnor. Av samtliga åldersgrupper är arbetslösheten generellt sett som högst i åldrarna 35-44 år. De långtidsarbetslösa finner man främst i de äldre åldrarna. I maj 2023 var 3 601 personer långtidsarbetslösa.

Utrikes födda har en högre arbetslöshet än inrikes födda. Av samtliga stadsdelsområden är arbetslösheten högst i Rinkeby-Kista med 5,0 procent av befolkningen 16-65* år.

Andelen av de arbetslösa som har ersättning från A-kassan har sedan början av 2020 legat stabilt kring 60 procent för att sedan ha ökat till kring 65 procent av slutet av 2020. Trenden har sedan varit något sjunkande och uppgår återigen till kring 60 procent under 2023. Andelen utan ersättning har under samma period ökat något och ligger strax över 25 procent varje månad. En majoritet i de yngre åldrarna saknar ersättning medan de äldre vanligtvis har ersättning från någon arbetslöshetskassa.

I Figur 2 visas andelen arbetslösa i stadsdelsområdena vid tre tillfällen. 2 av 13 stadsdelsområden har en lägre arbetslöshet i april 2023 jämfört med april 2022. Arbetslösheten har minskat mest i Skärholmen. Av samtliga stadsdelsområden har arbetslösheten även minskat i två stadsdelsområden sedan april 2023¹.

Figur 2 Andelen arbetslösa i befolkningen 16-65*år per stadsdelsområde över tid



¹ Från och med augusti 2018 används en ny källa för att ta fram preliminära befolkningsuppgifter. Detta medför att andelen arbetslösa är något lägre i de flesta stadsdelsområdena, men framförallt i Farsta och Älvsjö. I Skarpnäck medför dock den nya källan att befolkningen blir lägre, och därmed blir andelen arbetslösa högre. Skillnaderna är dock små överlag.

Diagram

Hela staden

- Diagram 1 Arbetslösa och personer i program med aktivitetsstöd, antal och procent av befolkningen 16-65* år
- Diagram 2 Andelen arbetslösa av befolkningen efter kön, 16-65* år
- Diagram 3 Andelen arbetslösa av befolkningen efter ålder
- Diagram 4 Andelen arbetslösa av befolkningen efter födelseland, 16-65* år
- Diagram 5 Arbetslösas fördelning per ersättningsform, 16-65* år
- Diagram 6 Sökande som fått arbete och samtliga arbetslösa, 16-65* år
- Diagram 7 Sökande i jobbgarantin för unga (UGA) som fått jobb samt kvarstående sökande
- Diagram 8 Sökande i jobb- och utvecklingsgarantin (JOB) som fått jobb samt kvarstående sökande

Stadsdelsförvaltningarna

- Diagram 9-21 Arbetslösa och personer i program med aktivitetsstöd i stadsdelsområdena, antal och procent av befolkningen 16-65* år

HELA STADEN

Arbetssökande per månad

Diagram 1 Arbetlösa och personer i program med aktivitetsstöd, antal och procent av befolkningen 16-65* år

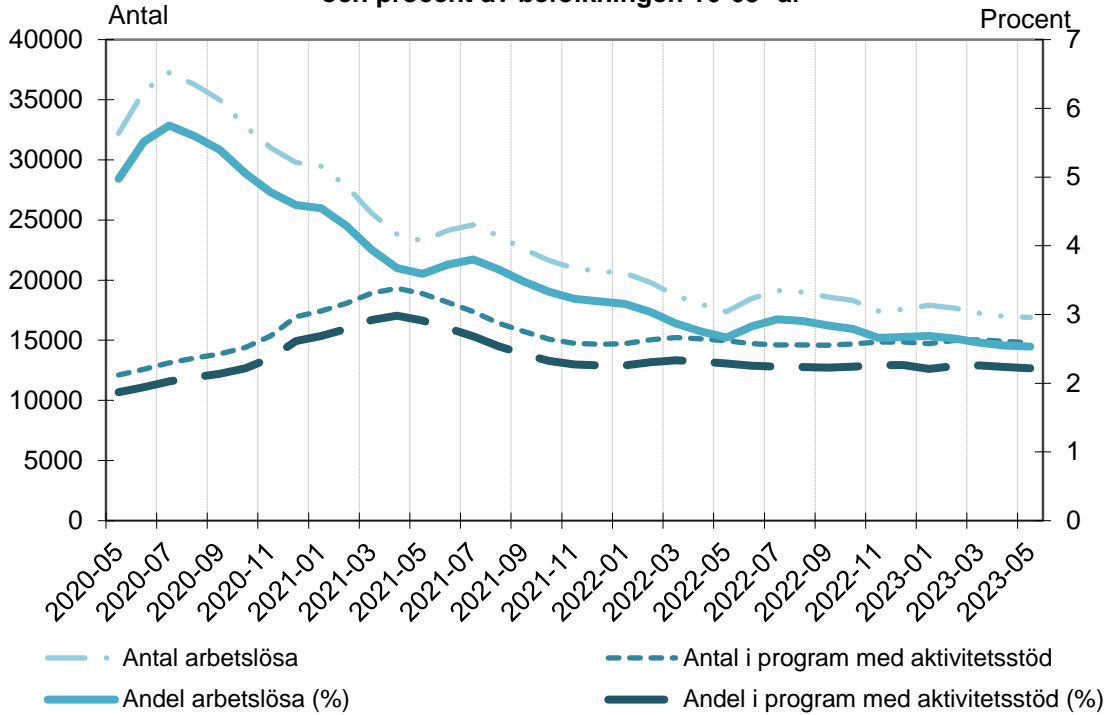


Diagram 2 Andelen arbetslösa av befolkningen efter kön, 16-65* år

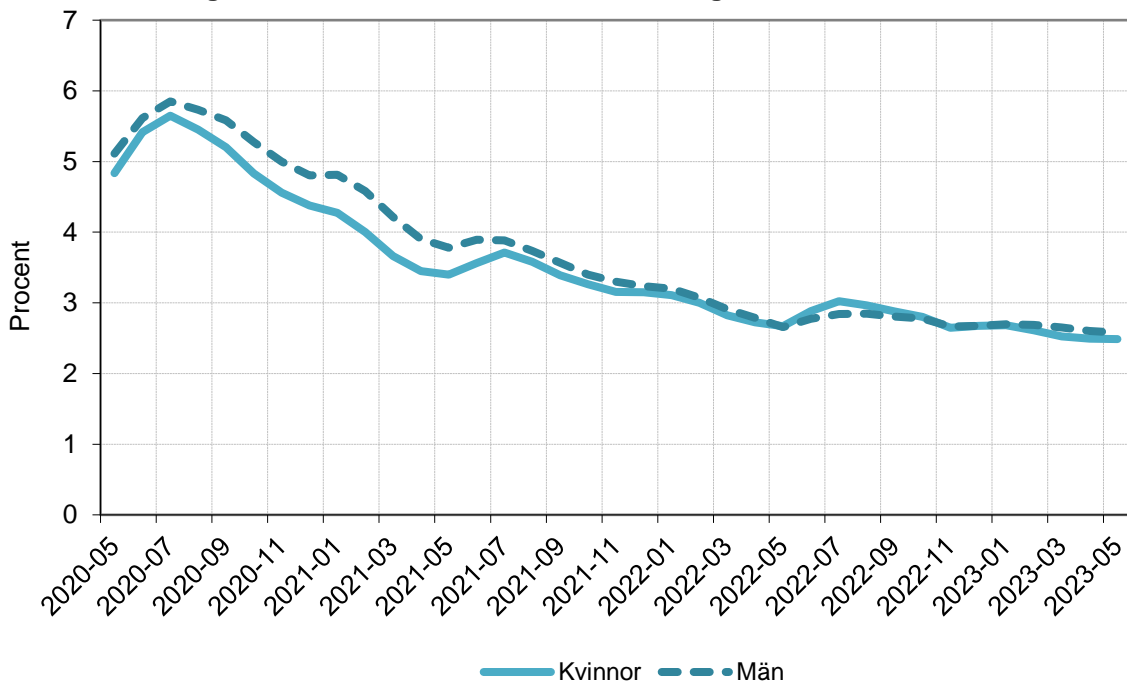


Diagram 3 Andelen arbetslösa av befolkningen efter ålder

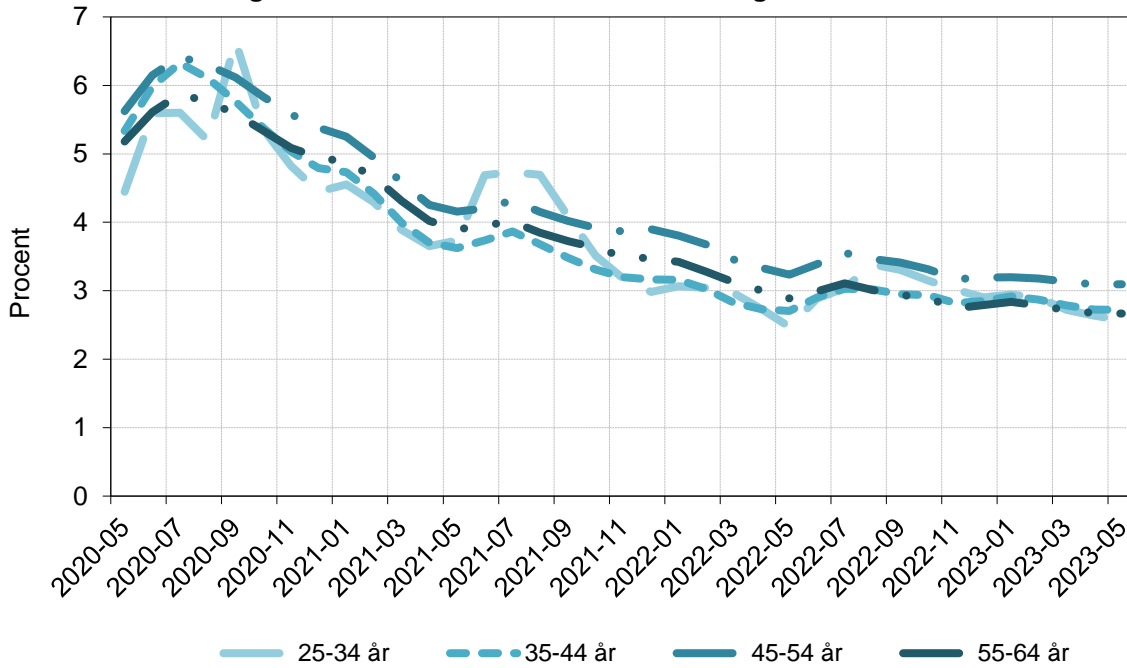


Diagram 4 Andelen arbetslösa av befolkningen efter födelseland, 16-65*
år

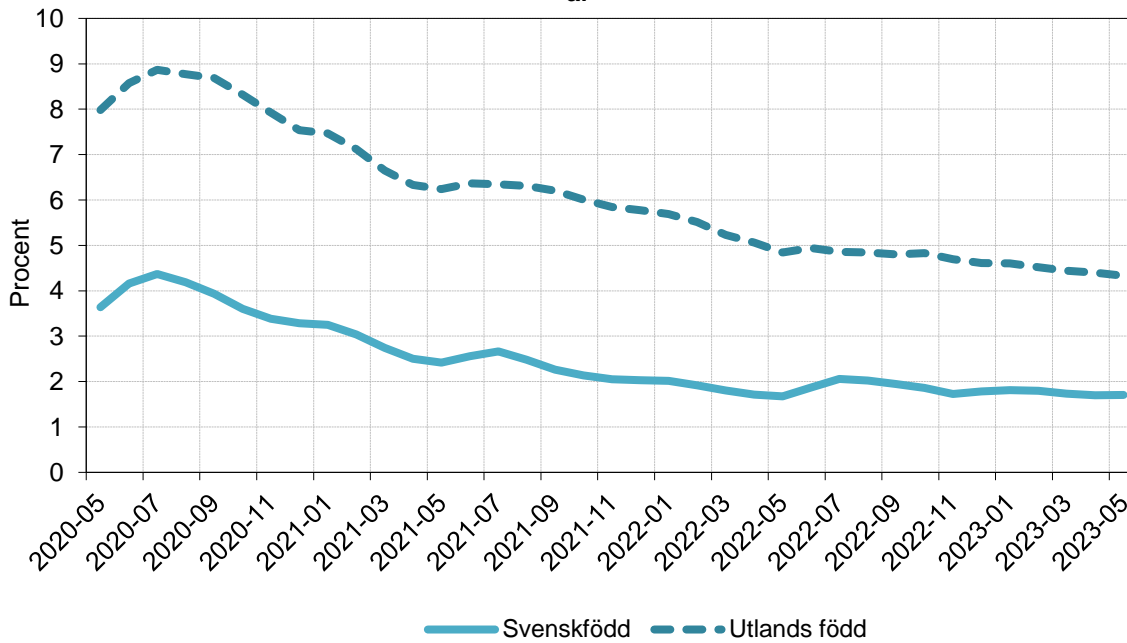


Diagram 5 Arbetslösas fördelning per ersättningsform, 16-65* år

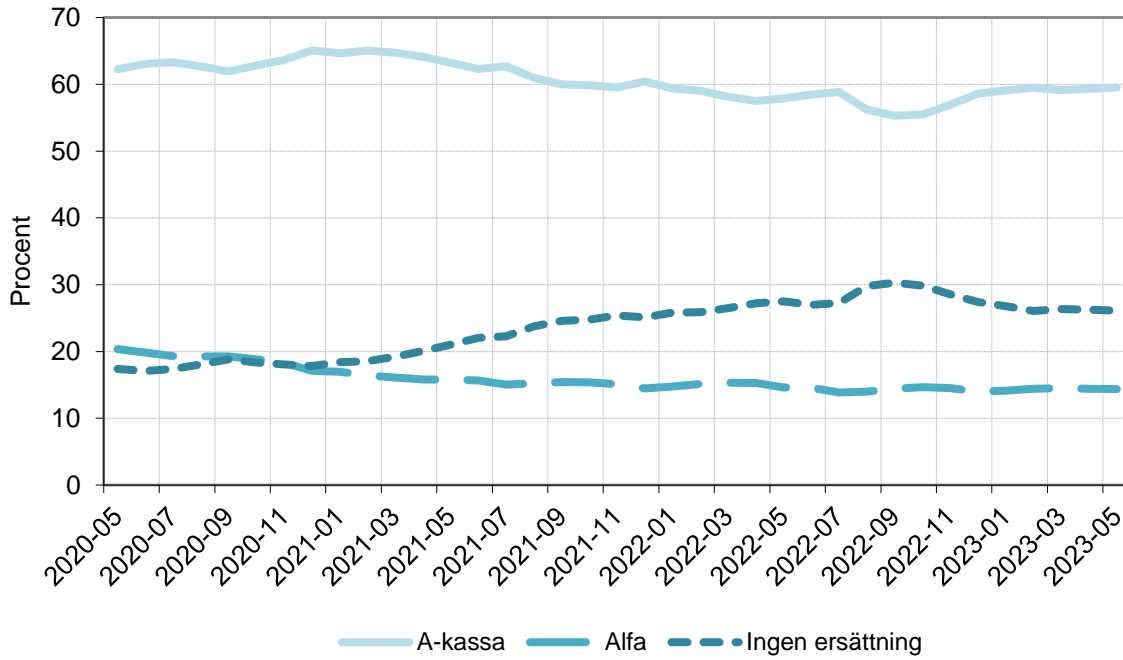


Diagram 6 Sökande som fått arbete och samtliga arbetslösa, 16-65* år

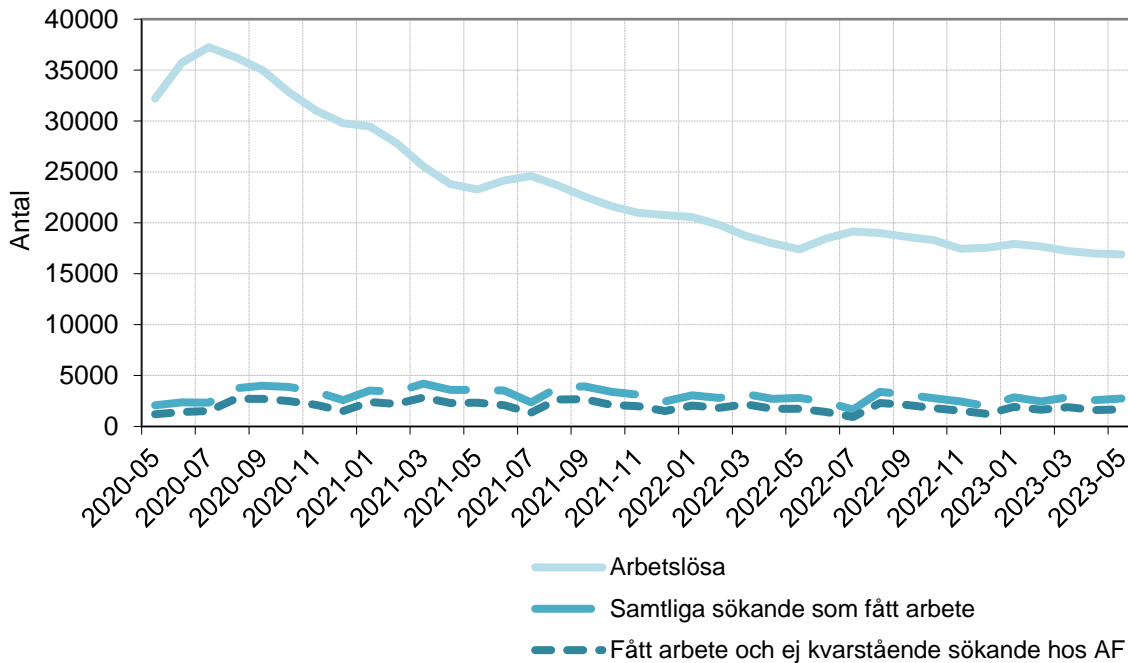


Diagram 7 Sökande i jobbgarantin för unga (UGA) som fått jobb samt kvarstående sökande

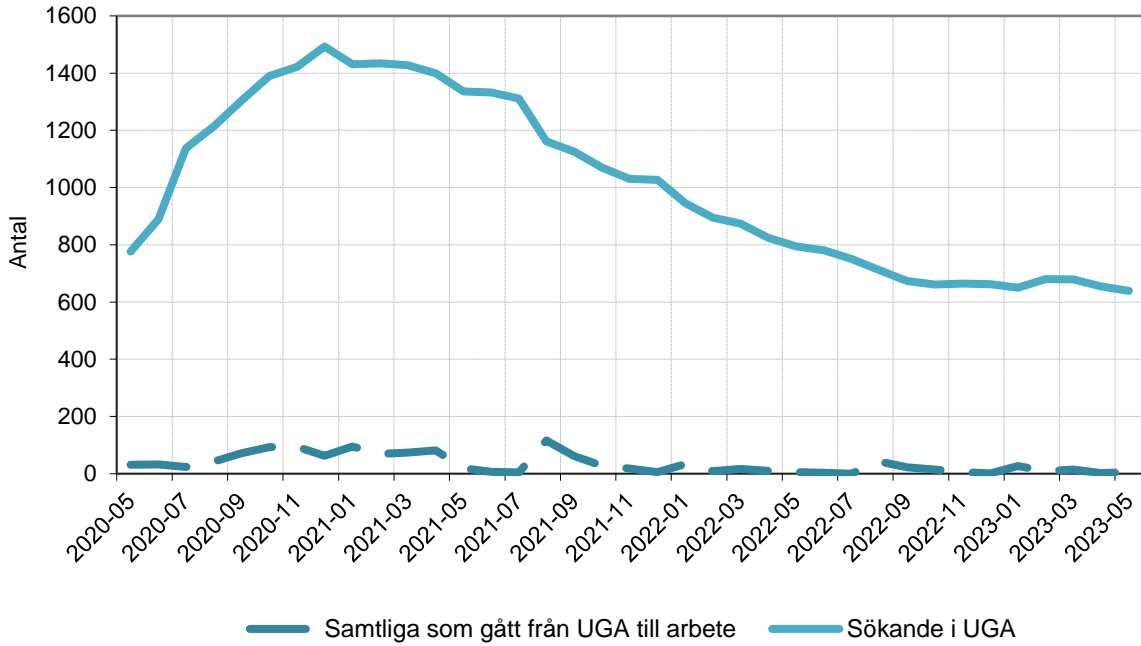
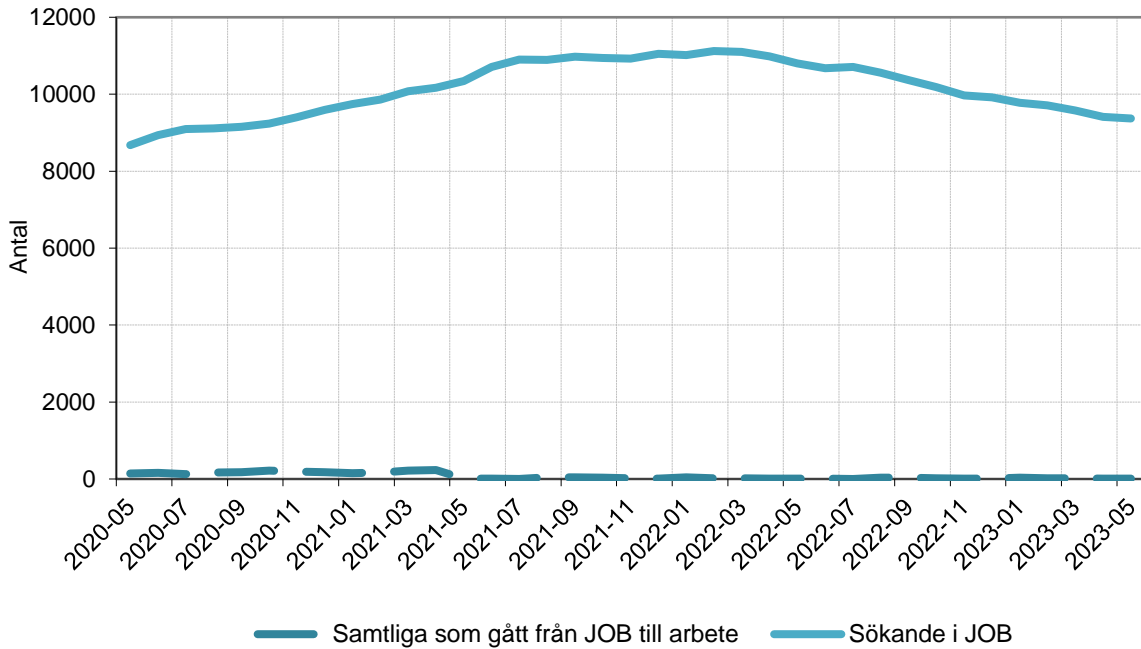


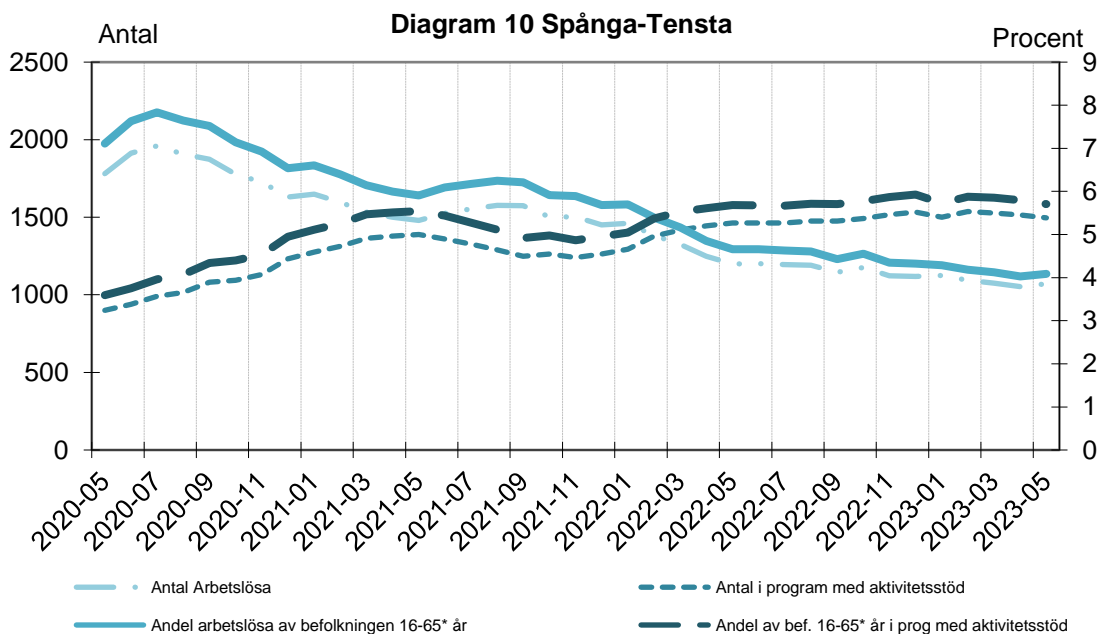
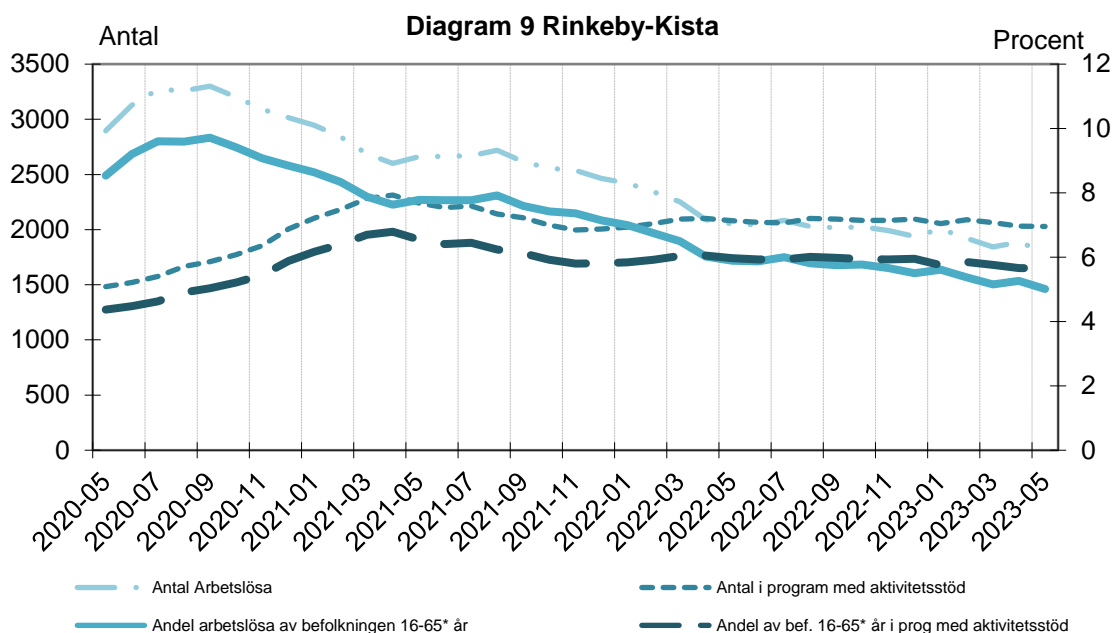
Diagram 8 Sökande i jobb- och utvecklingsgarantin (JOB) som fått jobb samt kvarstående sökande

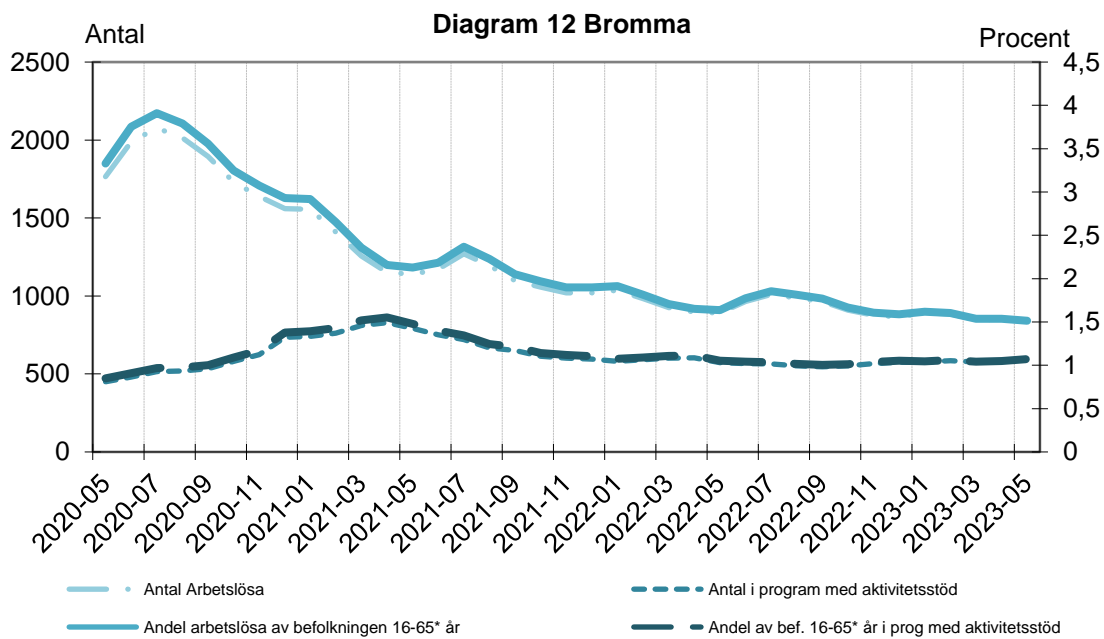
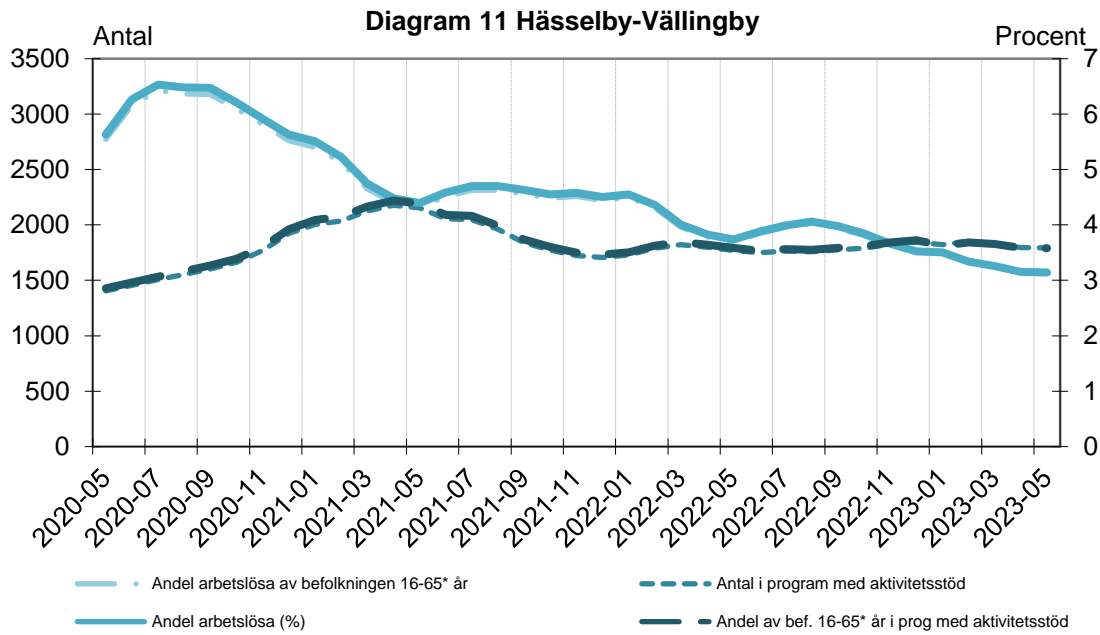


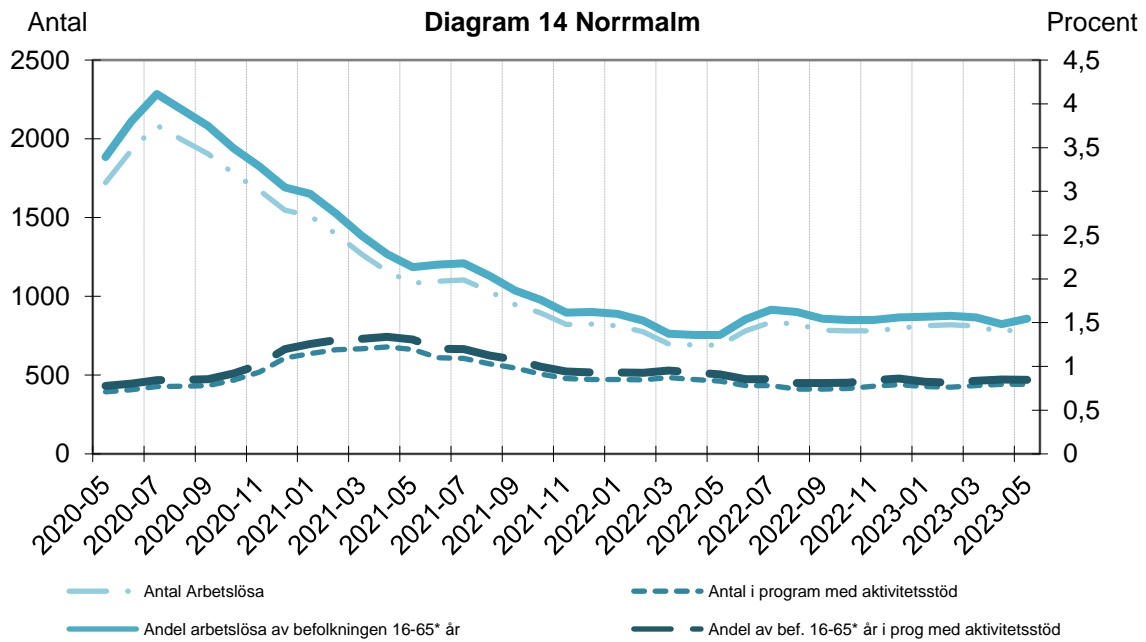
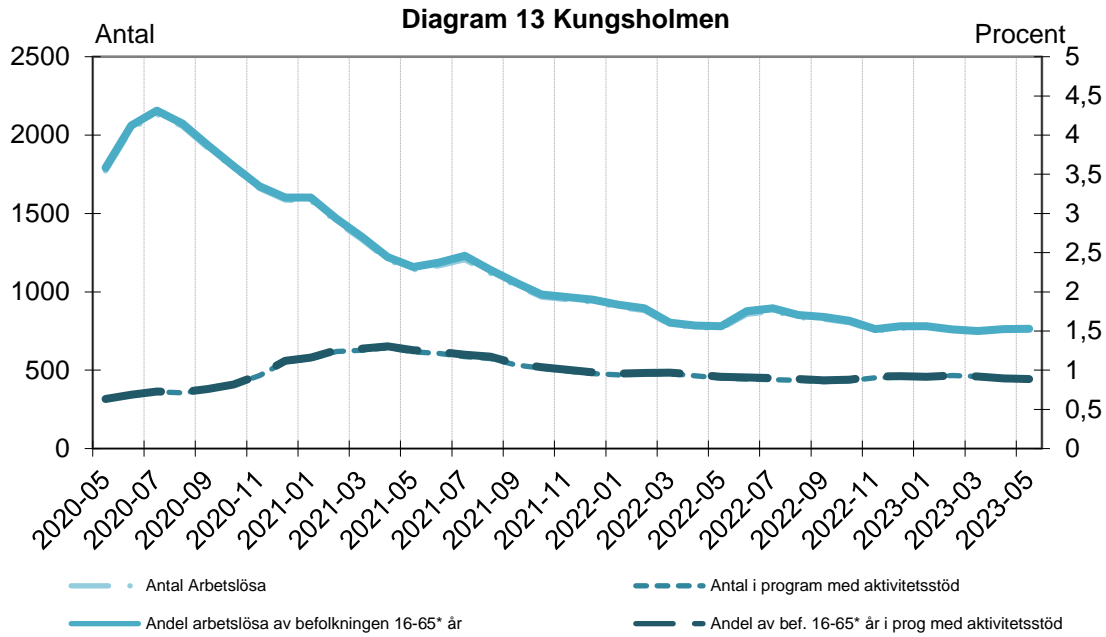
STADSELSFÖRVALTNINGARNA

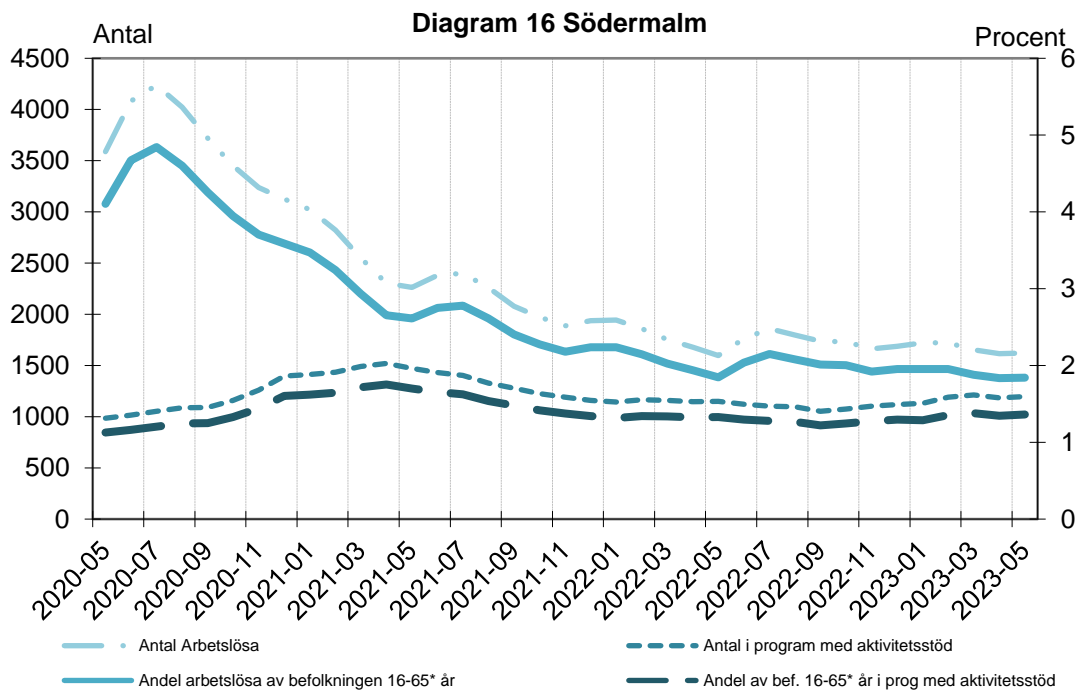
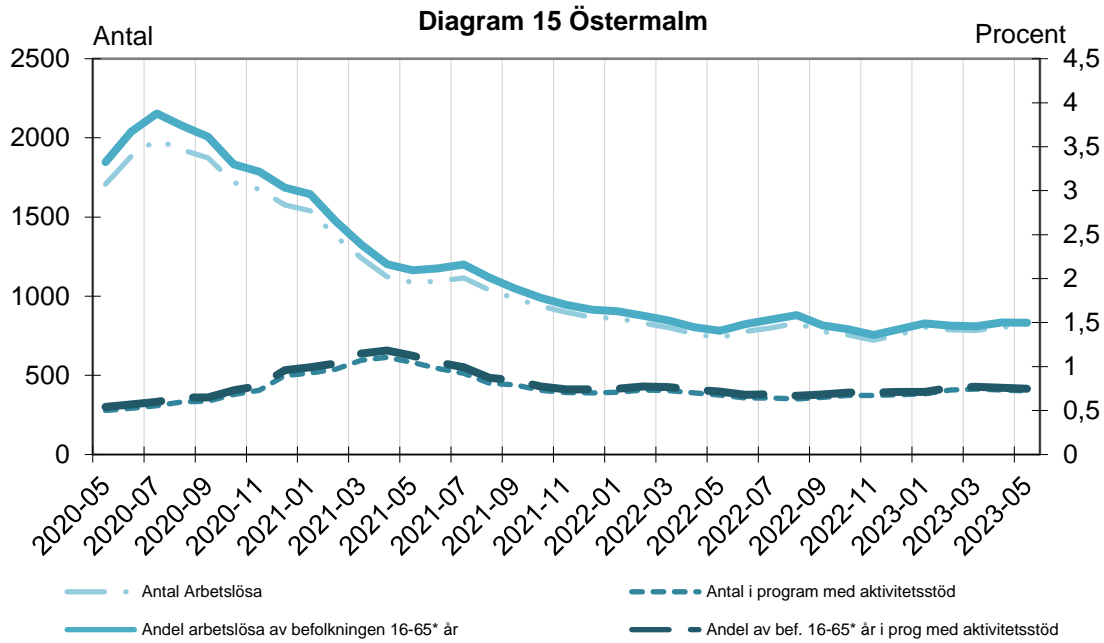
Arbetslösa och personer i program med aktivitetsersättning per månad

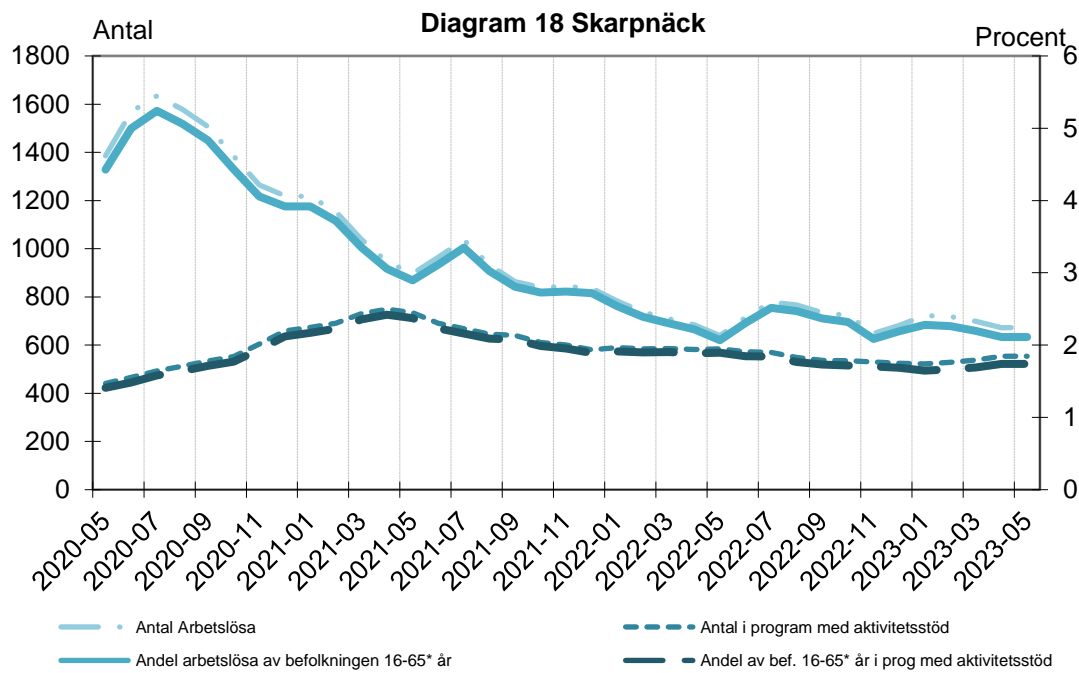
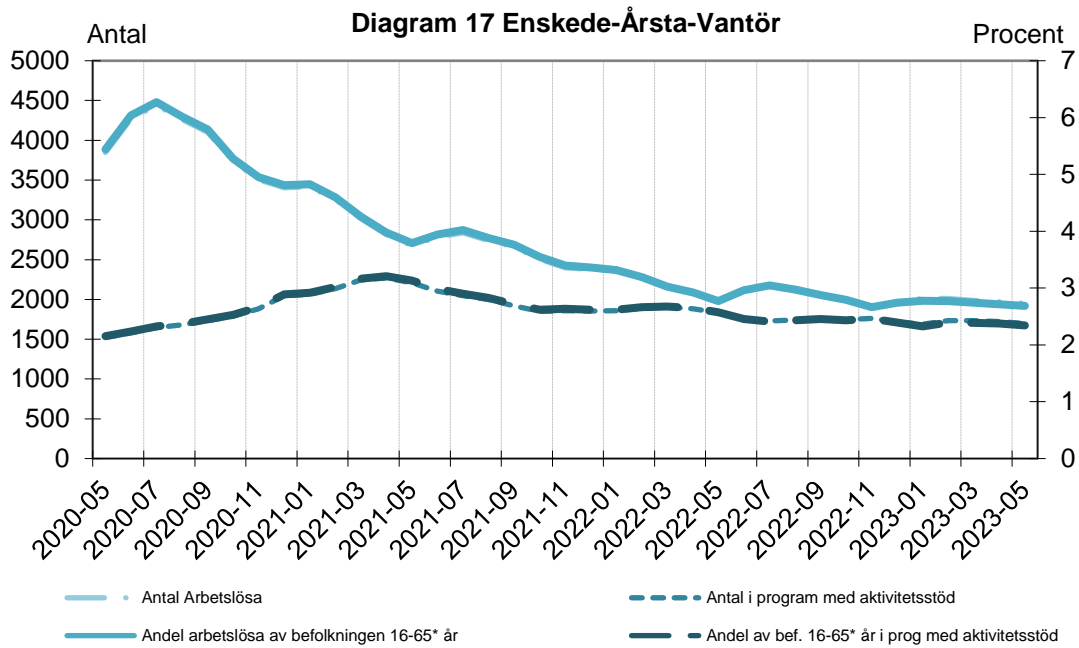
Observera att diagrammen för stadsdelsförvaltningarna har olika skalor för både antalet och andelen.

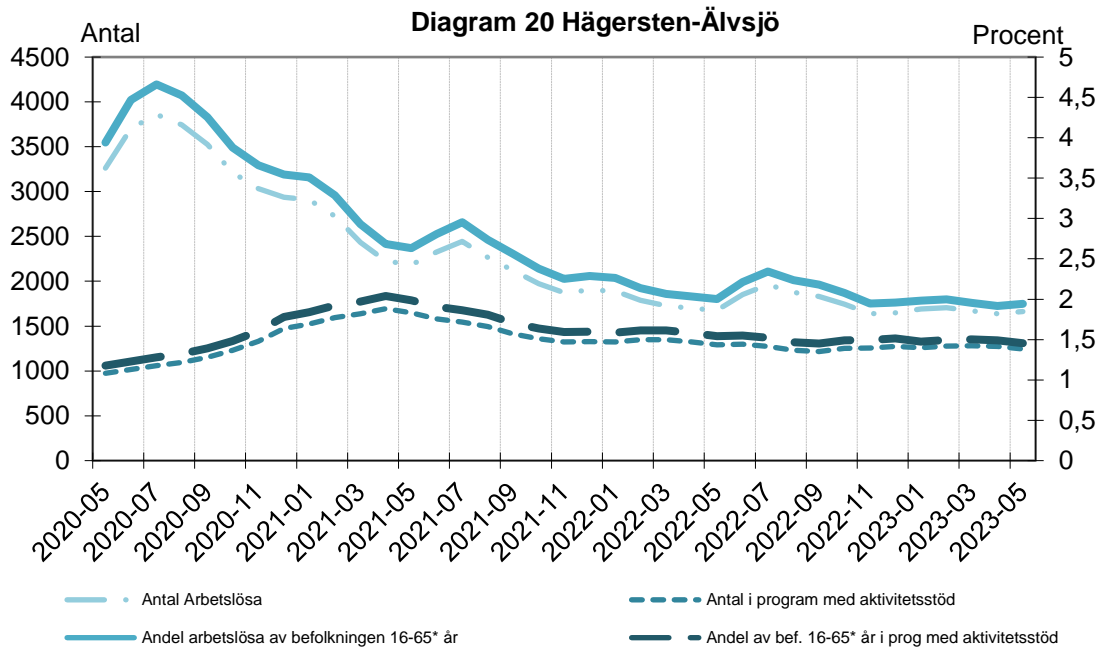
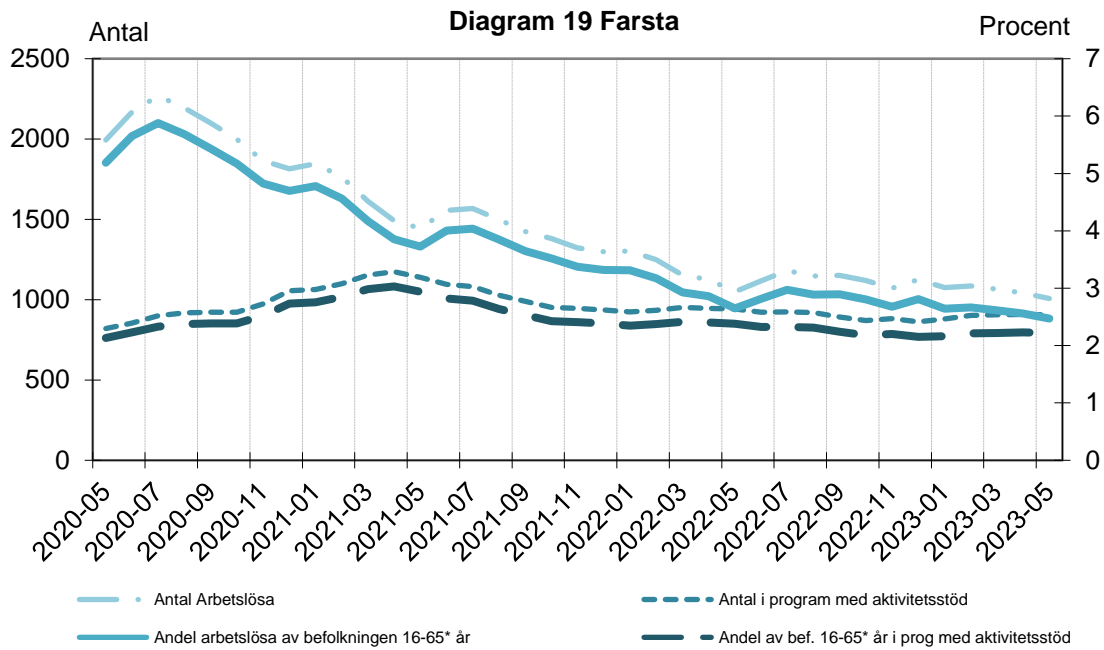


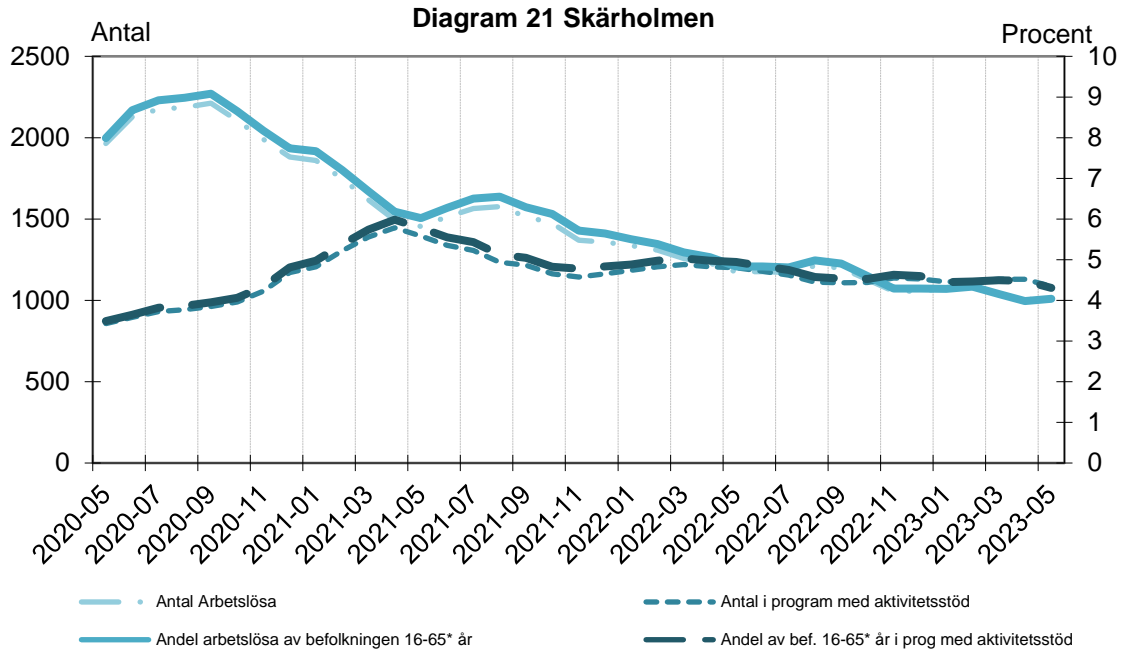












TABELLER ÖVER ARBETSSÖKANDE I STOCKHOLMS STAD - MAJ 2023

Hela staden

Kvarstående sökande

[Tabell 1](#) [Antalet arbetssökande per sökandekategori i Hela staden samt procentuell förändring över tid](#)

[Tabell 2](#) [Andelen arbetslösa av befolkningen i Hela staden efter ålder och kön över tid](#)

[Tabell 3](#) [Andelen långtidsarbetslösa av samtliga arbetslösa i Hela staden efter ålder och kön över tid](#)

[Tabell 4](#) [Antalet sökande per sökandegrupp i Hela staden efter födelseland över tid](#)

[Tabell 5](#) [Antalet sökande per sökandegrupp i Hela staden efter om man är nyanländ eller ej över tid](#)

[Tabell 6](#) [Antalet arbetslösa i Hela staden efter kassatillhörighet, ålder och kön](#)

Sökande som fått arbete

[Tabell 7](#) [Antalet sökande som fått arbete samt kvarstående arbetslösa i Hela staden efter ålder och kön över tid](#)

[Tabell 8](#) [Antalet långtidsarbetslösa som fått arbete samt kvarstående arbetslösa i Hela staden efter ålder och kön över tid](#)

[Tabell 9](#) [Antalet som lämnat UGA eller JOB till arbete eller utbildning i Hela staden samt kvarstående sökande i kategorierna efter kön över tid](#)

[Tabell 10](#) [Antalet sökande som fått arbete i Hela staden efter kassatillhörighet, ålder och kön](#)

Stadsdelsförvaltningarna

Kvarstående sökande

[Tabell 11](#) [Antalet sökande efter sökandegrupp i stadsdelsområdena](#)

[Tabell 12](#) [Antalet sökande i JOB och UGA i stadsdelsområdena](#)

[Tabell 13](#) [Andelen arbetslösa av befolkningen i stadsdelsområdena efter ålder och kön](#)

[Tabell 14](#) [Andelen arbetslösa av befolkningen i stadsdelsområdena efter ålder över tid](#)

[Tabell 15](#) [Andelen långtidsarbetslösa av samtliga arbetslösa i stadsdelsområdena över tid](#)

[Tabell 16](#) [Andelen arbetslösa av befolkningen i stadsdelsområdena efter ålder och födelseland](#)

[Tabell 17](#) [Antalet arbetslösa efter födelseland i stadsdelsområdena](#)

[Tabell 18](#) [Antalet arbetssökande som är nyanlända i stadsdelsområdena över tid](#)

[Tabell 19](#) [Antalet arbetslösa efter kassatillhörighet i stadsdelsområdena](#)

Sökande som fått arbete

[Tabell 20](#) [Antalet sökande som fått arbete samt kvarstående arbetslösa i stadsdelsområdena över tid](#)

[Tabell 21](#) [Antalet långtidsarbetslösa som fått arbete samt kvarstående arbetslösa i stadsdelsområdena över tid](#)

[Tabell 22](#) [Antalet sökande som fått arbete samt kvarstående arbetslösa efter födelseland i stadsdelsområdena](#)

[Tabell 23](#)

[Antalet sökande som fått arbete samt kvarstående arbetslösa efter om man är nyanländ eller ej i stadsdelsområdena](#)

Tidsserier

[Tabell 24](#) [Tidsserie över antalet arbetslösa i Hela staden och stadsdelsområdena](#)

[Tabell 25](#) [Tidsserie över antalet personer i program med aktivitetsstöd i Hela staden och stadsdelsområdena](#)

[Tabell 26](#) [Tidsserie över summan av antalet arbetslösa och i program med aktivitetsstöd i Hela staden och stadsdelsområdena](#)

[Tabell 27](#) [Tidsserie över antalet unga arbetslösa i Hela staden och stadsdelsområdena](#)

[Tabell 28](#) [Tidsserie över summan av antalet unga arbetslösa och i program med aktivitetsstöd i Hela staden och stadsdelsområdena](#)

[Tabell 29](#) [Tidsserie över andelen arbetslösa av befolkning i Hela staden och stadsdelsområdena](#)

[Tabell 30](#) [Tidsserie över andelen i program med aktivitetsstöd av befolkningen i Hela staden och stadsdelsområdena](#)

[Tabell 31](#) [stadsdelsområdena](#)

[Tabell 32](#) [Tidsserie över andelen unga arbetslösa av befolkning i Hela staden och stadsdelsområdena](#)

[Tabell 33](#) [Tidsserie över andelen unga arbetslösa och i program med aktivitetsstöd av befolkningen i Hela staden och stadsdelsområdena](#)

[Tabell 34](#) [Tidsserie över varsel i Stockholms stad och i länet samt stadens andel av länet](#)

[Tabell 35](#) [Tidsserie över nyanmälda och kvarstående platser i Stockholms stad och i länet](#)

Tabell 1 Antalet arbetssökande 16-65* år per sökandekategori i Hela staden samt procentuell förändring över tid

Sökandekategori	maj-23		apr-23		maj-22		%förändring från	
	Antal	% av samtliga	Antal	% av samtliga	Antal	% av samtliga	apr-23	maj-22
ÖPPET ARBETSLÖSA	16 900	36,4	16 986	36,6	17 391	37,1	-0,5	-2,8
- därav Långtidsarbetslösa	3 601	7,7	3 643	7,8	5 253	11,2	-1,2	-31,4
PROGRAM MED AKTIVITETSSTÖD	14 798	31,8	14 904	32,1	14 947	31,9	-0,7	-1,0
Arbetsmarknadsutbildning	226	0,5	228	0,5	183	0,4	-0,9	23,5
Arbetspraktik	114	0,2	119	0,3	108	0,2	-4,2	5,6
- därav Arbetspraktik	155	0,3	154	0,3	147	0,3	0,6	5,4
Stöd till start av näringsverksamhet	93	0,2	87	0,2	103	0,2	6,9	-9,7
Ungdomsinsatser	639	1,4	654	1,4	794	1,7	-2,3	-19,5
- därav Jobbgaranti för ungdomar	1 007	2,2	1 033	2,2	1 298	2,8	-2,5	-22,4
Förberedande insatser	3 505	7,5	3 527	7,6	2 076	4,4	-0,6	68,8
Jobb- och utvecklingsgarantin	9 364	20,2	9 411	20,3	10 797	23,0	-0,5	-13,3
Etableringsprogrammet	856	1,8	875	1,9	886	1,9	-2,2	-3,4
- därav Kartläggning	21	0,0	23	0,0	23	0,0	-8,7	-8,7
ARBETE UTAN STÖD	6 462	13,9	6 304	13,6	6 304	13,5	2,5	2,5
Deltidsarbetslösa	1 681	3,6	1 642	3,5	1 719	3,7	2,4	-2,2
Tillfälligt timanställda	2 406	5,2	2 335	5,0	2 493	5,3	3,0	-3,5
Sökande med tillfälligt arbete	918	2,0	876	1,9	846	1,8	4,8	8,5
Ombytessökande	1 457	3,1	1 451	3,1	1 246	2,7	0,4	16,9
ARBETE MED STÖD	2 784	6,0	2 778	6,0	3 011	6,4	0,2	-7,5
Anställningsstöd	313	0,7	301	0,6	524	1,1	4,0	-40,3
- därav Introduktionsjobb	313	0,7	301	0,6	247	0,5	4,0	26,7
- därav Extratjänster	0	0,0	0	0,0	277	0,6	-	-100,0
Särskilda insatser för funktionshindrade	2 471	5,3	2 477	5,3	2 487	5,3	-0,2	-0,6
- därav Lönebidrag	1 203	2,6	1 200	2,6	1 070	2,3	0,3	12,4
- därav Offentligt skyddat arbete (OSA)	147	0,3	154	0,3	178	0,4	-4,5	-17,4
- därav Utvecklingsanställning	271	0,6	265	0,6	300	0,6	2,3	-9,7
- därav Trygghetsanställning	764	1,6	769	1,7	826	1,8	-0,7	-7,5
- därav Utvecklingsanställning Samhall	86	0,2	89	0,2	113	0,2	-3,4	-23,9
ÖVRIGT INSKRIVNA¹	3 458	7,4	3 450	7,4	3 159	6,7	0,2	9,5
- därav Arbetssökande med förhinder	3 432	7,4	3 424	7,4	3 126	6,7	0,2	9,8
- därav ESS-sökande	5	0,0	5	0,0	2	0,0	0,0	150,0
NYSTARTSJOBB	2 066	4,4	2 030	4,4	2 046	4,4	1,8	1,0
SAMTLIGA SÖKANDE	46 468	100,0	46 452	100,0	46 858	100,0	0,0	-0,8

¹ Inkl sökandekategori 15: Kommuninsats, sökandekategori 40: Yrkesintroduktion och sökandekategori 32: Utbildningskontrakt

*Åldersurvalet är 16 - 64 år t.o.m. period 2022-12. F.r.o.m jan 2023 sker redovisningen 16-65 år pga av den höjda pensionsåldern till 66 år.

Tabell 2 Andelen öppet arbetslösa av befolkningen i Hela staden efter ålder och kön över tid

Kön	Ålder	Öppet Arbetslösa			Befolkningen			Andel av befolkningen		
		maj-23	apr-23	maj-22	maj-23	apr-23	maj-22	maj-23	apr-23	maj-22
Kvinnor	16-19	87	84	87	19 383	19 297	18 805	0,4	0,4	0,5
	20-24	408	427	416	25 444	25 468	25 222	1,6	1,7	1,6
	25-34	2 471	2 500	2 479	89 969	90 193	90 710	2,7	2,8	2,7
	35-44	2 416	2 396	2 541	73 840	73 629	72 608	3,3	3,3	3,5
	45-54	1 641	1 608	1 838	61 833	61 790	61 691	2,7	2,6	3,0
	55-65*	1 245	1 263	1 327	61 985	61 926	56 349	2,0	2,0	2,4
	16-65*	8 268	8 278	8 688	332 454	332 303	325 385	2,5	2,5	2,7
Män	16-19	135	131	115	19 879	19 800	19 195	0,7	0,7	0,6
	20-24	705	721	654	26 087	26 132	25 814	2,7	2,8	2,5
	25-34	2 373	2 364	2 374	88 063	88 207	88 731	2,7	2,7	2,7
	35-44	2 280	2 285	2 290	77 915	77 747	76 749	2,9	2,9	3,0
	45-54	1 691	1 733	1 754	63 119	63 095	62 748	2,7	2,7	2,8
	55-65	1 448	1 474	1 516	59 647	59 571	54 369	2,4	2,5	2,8
	16-65*	8 632	8 708	8 703	334 710	334 552	327 606	2,6	2,6	2,7
Samtliga	16-19	222	215	202	39 262	39 097	38 000	0,6	0,5	0,5
	20-24	1 113	1 148	1 070	51 531	51 600	51 036	2,2	2,2	2,1
	25-34	4 844	4 864	4 853	178 032	178 400	179 441	2,7	2,7	2,7
	35-44	4 696	4 681	4 831	151 755	151 376	149 357	3,1	3,1	3,2
	45-54	3 332	3 341	3 592	124 952	124 885	124 439	2,7	2,7	2,9
	55-65	2 693	2 737	2 843	121 632	121 497	110 718	2,2	2,3	2,6
	16-65*	16 900	16 986	17 391	667 164	666 855	652 991	2,5	2,5	2,7

*Åldersurvalet är 16 - 64 år t.o.m. period 2022-12. F.r.o.m jan 2023 sker redovisningen 16-65 år pga av den höjda pensionsåldern till 66 år.

Tabell 3 Andelen långtidsarbetslösa¹ av öppet arbetslösa i Hela staden efter ålder och kön över tid

Kön	Ålder	Öppet arbetslösa			.. därav långtidsarbetslösa			Långtidsarbetslösas andel av öppet arbetslösa (%)		
		maj-23	apr-23	maj-22	maj-23	apr-23	maj-22	maj-23	apr-23	maj-22
Kvinnor	16-19	87	84	87	5	3	17	5,7	3,6	19,5
	20-24	408	427	416	83	90	134	20,3	21,1	32,2
	25-34	2 471	2 500	2 479	368	388	613	14,9	15,5	24,7
	35-44	2 416	2 396	2 541	547	533	780	22,6	22,2	30,7
	45-54	1 641	1 608	1 838	437	440	622	26,6	27,4	33,8
	55-65*	1 245	1 263	1 327	375	380	461	30,1	30,1	34,7
	16-65*	8 268	8 278	8 688	1 815	1 834	2 627	22,0	22,2	30,2
Män	16-19	135	131	115	21	17	16	15,6	13,0	13,9
	20-24	705	721	654	145	157	224	20,6	21,8	34,3
	25-34	2 373	2 364	2 374	364	361	549	15,3	15,3	23,1
	35-44	2 280	2 285	2 290	463	452	692	20,3	19,8	30,2
	45-54	1 691	1 733	1 754	380	407	584	22,5	23,5	33,3
	55-65*	1 448	1 474	1 516	413	415	561	28,5	28,2	37,0
	16-65*	8 632	8 708	8 703	1 786	1 809	2 626	20,7	20,8	30,2
Samtliga	16-19	222	215	202	26	20	33	11,7	9,3	16,3
	20-24	1 113	1 148	1 070	228	247	358	20,5	21,5	33,5
	25-34	4 844	4 864	4 853	732	749	1 162	15,1	15,4	23,9
	35-44	4 696	4 681	4 831	1 010	985	1 472	21,5	21,0	30,5
	45-54	3 332	3 341	3 592	817	847	1 206	24,5	25,4	33,6
	55-65*	2 693	2 737	2 843	788	795	1 022	29,3	29,0	35,9
	16-65*	16 900	16 986	17 391	3 601	3 643	5 253	21,3	21,4	30,2

¹ Arbetslösa som varit anmälda på Arbetsförmedlingen i minst 12 månader om de är 25 år eller äldre, och under den tiden inte haft ett arbete eller deltagit i ett program med aktivitetsstöd. Ungdomar under 25 år räknas som långtidsarbetslösa efter 6 månader.

*Åldersurvalet är 16 - 64 år t.o.m. period 2022-12. F.r.o.m jan 2023 sker redovisningen 16-65 år pga av den höjda pensionsåldern till 66 år.

Tabell 4 Antalet sökande 16-65* år per sökandegrupp i Hela staden efter födelse land över tid

Sökandegrupp	Svenskfödd			Utlandsfödd			Samtliga		
	maj-23	apr-23	maj-22	maj-23	apr-23	maj-22	maj-23	apr-23	maj-22
Öppet Arbetslösa	7 811	7 757	7 524	9 089	9 229	9 867	16 900	16 986	17 391
Prog med aktivitetsstöd	5 160	5 175	5 294	9 638	9 729	9 653	14 798	14 904	14 947
Arbete utan stöd	3 187	3 137	3 142	3 275	3 167	3 162	6 462	6 304	6 304
Arbete med stöd	1 839	1 839	1 831	945	939	1 180	2 784	2 778	3 011
Övrigt inskrivna	1 821	1 808	1 694	1 637	1 642	1 465	3 458	3 450	3 159
Nystartsjobb	358	339	317	1 708	1 691	1 729	2 066	2 030	2 046
Samtliga sökande	20 176	20 055	19 802	26 292	26 397	27 056	46 468	46 452	46 858
	<i>Andel av samtliga sökande (%)</i>								
Öppet Arbetslösa	39	39	38	35	35	36	36	37	37
Prog med aktivitetsstöd	26	26	27	37	37	36	32	32	32
Arbete utan stöd	16	16	16	12	12	12	14	14	13
Arbete med stöd	9	9	9	4	4	4	6	6	6
Övrigt inskrivna	9	9	9	6	6	5	7	7	7
Nystartsjobb	2	2	2	6	6	6	4	4	4
Samtliga sökande	100	100	100	100	100	100	100	100	100
<i>Därav antalet sökande i åldrarna 18-24 år</i>									
Öppet Arbetslösa	783	809	706	541	550	556	1 324	1 359	1 262
Prog med aktivitetsstöd	541	559	628	498	531	594	1 039	1 090	1 222
Arbete utan stöd	273	277	214	179	181	160	452	458	374
Arbete med stöd	131	126	131	58	56	87	189	182	218
Övrigt inskrivna	120	107	132	66	68	84	186	175	216
Nystartsjobb	26	23	29	76	69	108	102	92	137
Samtliga sökande	1 874	1 901	1 840	1 418	1 455	1 589	3 292	3 356	3 429
	<i>Andel av samtliga sökande (%)</i>								
Öppet Arbetslösa	42	43	38	38	38	35	40	40	37
Prog med aktivitetsstöd	29	29	34	35	36	37	32	32	36
Arbete utan stöd	15	15	12	13	12	10	14	14	11
Arbete med stöd	7	7	7	4	4	5	6	5	6
Övrigt inskrivna	6	6	7	5	5	5	6	5	6
Nystartsjobb	1	1	2	5	5	7	3	3	4
Samtliga sökande	100	100	100	100	100	100	100	100	100

Not. I sökandekategori "Övrigt inskrivna ingår sökandekategori 15: Kommuninsats, sökandekategori 40: Yrkesintroduktion och sökandekategori 32: Utbildningskontrakt

*Åldersurvalet är 16 - 64 år t.o.m. period 2022-12. F.r.o.m jan 2023 sker redovisningen 16-65 år pga av den höjda pensionsåldern till 66 år.

Tabell 5 Antalet sökande 16-65* år per sökandegrupp i Hela staden efter om man är nyanländ¹ eller ej över tid

Sökandegrupp	Nyanländ			Ej nyanländ			Samtliga		
	maj-23	apr-23	maj-22	maj-23	apr-23	maj-22	maj-23	apr-23	maj-22
Öppet Arbetslösa	619	610	761	16 281	16 376	16 630	16 900	16 986	17 391
Prog med aktivitetsstöd	986	1 010	996	13 812	13 894	13 951	14 798	14 904	14 947
Arbete utan stöd	130	122	108	6 332	6 182	6 196	6 462	6 304	6 304
Arbete med stöd	52	47	92	2 732	2 731	2 919	2 784	2 778	3 011
Övrigt inskrivna	76	76	77	3 382	3 374	3 082	3 458	3 450	3 159
Nystartsjobb	135	131	188	1 931	1 899	1 858	2 066	2 030	2 046
Samtliga sökande	1 998	1 996	2 222	44 470	44 456	44 636	46 468	46 452	46 858
	<i>Andel av samtliga sökande (%)</i>								
Öppet Arbetslösa	31	31	34	37	37	37	36	37	37
Prog med aktivitetsstöd	49	51	45	31	31	31	32	32	32
Arbete utan stöd	7	6	5	14	14	14	14	14	13
Arbete med stöd	3	2	4	6	6	7	6	6	6
Övrigt inskrivna	4	4	3	8	8	7	7	7	7
Nystartsjobb	7	7	8	4	4	4	4	4	4
Samtliga sökande	100	100	100	100	100	100	100	100	100
<i>Därav antalet sökande i åldrarna 18-24 år</i>									
Öppet Arbetslösa	47	42	62	1 277	1 317	1 200	1 324	1 359	1 262
Prog med aktivitetsstöd	145	154	135	894	936	1 087	1 039	1 090	1 222
Arbete utan stöd	9	8	10	443	450	364	452	458	374
Arbete med stöd	8	6	9	181	176	209	189	182	218
Övrigt inskrivna	6	7	10	180	168	206	186	175	216
Nystartsjobb	19	16	24	83	76	113	102	92	137
Samtliga sökande	234	233	250	3 058	3 123	3 179	3 292	3 356	3 429
	<i>Andel av samtliga sökande (%)</i>								
Öppet Arbetslösa	20	18	25	42	42	38	40	40	37
Prog med aktivitetsstöd	62	66	54	29	30	34	32	32	36
Arbete utan stöd	4	3	4	14	14	11	14	14	11
Arbete med stöd	3	3	4	6	6	7	6	5	6
Övrigt inskrivna	3	3	4	6	5	6	6	5	6
Nystartsjobb	8	7	10	3	2	4	3	3	4
Samtliga sökande	100	100	100	100	100	100	100	100	100

1 Nyanländ är man 3 år efter första folkbokföringen i Sverige.

Not. I sökandekategori "Övrigt inskrivna" ingår sökandekategori 15: Kommuninsats, sökandekategori 40: Yrkesintroduktion och sökandekategori 32: Utbildningskontrakt

*Åldersurvalet är 16 - 64 år t.o.m. period 2022-12. F.r.o.m jan 2023 sker redovisningen 16-65 år pga av den höjda pensionsåldern till 66 år.

Tabell 6 Antalet öppet arbetslösa i Hela staden efter kassatillhörighet, ålder och kön - kvarstående sista maj 2023

Kön	Ålder	Kassatillhörighet A-kassa		Alfa		Ingen kassatillhörighet		Totalt	
		Antal	% av öppet arbetslösa	Antal	% av öppet arbetslösa	Antal	% av öppet arbetslösa	Antal	% av öppet arbetslösa
Kvinnor	16-19	5	5,7	25	28,7	57	65,5	87	100,0
	20-24	123	30,1	92	22,5	193	47,3	408	100,0
	25-34	1 302	52,7	409	16,6	760	30,8	2 471	100,0
	35-44	1 392	57,6	286	11,8	738	30,5	2 416	100,0
	45-54	1 114	67,9	143	8,7	384	23,4	1 641	100,0
	55-65*	928	74,5	93	7,5	224	18,0	1 245	100,0
	16-65*	4 864	58,8	1 048	12,7	2 356	28,5	8 268	100,0
Män	16-19	9	6,7	31	23,0	95	70,4	135	100,0
	20-24	214	30,4	183	26,0	308	43,7	705	100,0
	25-34	1 327	55,9	461	19,4	585	24,7	2 373	100,0
	35-44	1 441	63,2	348	15,3	491	21,5	2 280	100,0
	45-54	1 179	69,7	195	11,5	317	18,7	1 691	100,0
	55-65*	1 027	70,9	160	11,0	261	18,0	1 448	100,0
	16-65*	5 197	60,2	1 378	16,0	2 057	23,8	8 632	100,0
Samtliga	16-19	14	6,3	56	25,2	152	68,5	222	100,0
	20-24	337	30,3	275	24,7	501	45,0	1 113	100,0
	25-34	2 629	54,3	870	18,0	1 345	27,8	4 844	100,0
	35-44	2 833	60,3	634	13,5	1 229	26,2	4 696	100,0
	45-54	2 293	68,8	338	10,1	701	21,0	3 332	100,0
	55-65*	1 955	72,6	253	9,4	485	18,0	2 693	100,0
	16-65*	10 061	59,5	2 426	14,4	4 413	26,1	16 900	100,0

*Åldersurvalet är 16 - 64 år t.o.m. period 2022-12. F.r.o.m jan 2023 sker redovisningen 16-65 år pga av den höjda pensionsåldern till 66 år.

Tabell 7 Antalet sökande som fått arbete¹ samt kvarstående öppet arbetslösa i Hela staden efter ålder och kön över tid

Kön	Ålder	Sökande som fått arbete			.. därav ej kvarvarande sökande hos AF2			Öppet arbetslösa		
		maj-23	apr-23	maj-22	maj-23	apr-23	maj-22	maj-23	apr-23	maj-22
Kvinnor	16-19	9	12	8	7	9	7	87	84	87
	20-24	103	98	107	70	60	80	408	427	416
	25-34	429	403	353	280	267	222	2 471	2 500	2 479
	35-44	341	358	371	193	212	218	2 416	2 396	2 541
	45-54	268	241	289	160	135	176	1 641	1 608	1 838
	55-65*	204	221	219	112	127	127	1 245	1 263	1 327
	16-65*	1 354	1 333	1 347	822	810	830	8 268	8 278	8 688
Män	16-19	14	11	18	12	7	13	135	131	115
	20-24	128	145	176	75	94	123	705	721	654
	25-34	403	354	372	268	229	239	2 373	2 364	2 374
	35-44	372	316	356	226	222	200	2 280	2 285	2 290
	45-54	278	250	303	162	147	185	1 691	1 733	1 754
	55-65*	202	186	240	111	95	150	1 448	1 474	1 516
	16-65*	1 397	1 262	1 465	854	794	910	8 632	8 708	8 703
Samtliga	16-19	23	23	26	19	16	20	222	215	202
	20-24	231	243	283	145	154	203	1 113	1 148	1 070
	25-34	832	757	725	548	496	461	4 844	4 864	4 853
	35-44	713	674	727	419	434	418	4 696	4 681	4 831
	45-54	546	491	592	322	282	361	3 332	3 341	3 592
	55-65*	406	407	459	223	222	277	2 693	2 737	2 843
	16-65*	2 751	2 595	2 812	1 676	1 604	1 740	16 900	16 986	17 391

¹ Tillståndsförändring där det nya tillståndet innebär att man befinner sig i arbete enligt arbetsförmyndningens definition. En person har arbete om personen befinner sig i någon sökandekategori som innebär arbete eller om personen är avaktualiserad med en kod som innebär arbete.

*Åldersurvalet är 16 - 64 år t.o.m. period 2022-12. F.r.o.m jan 2023 sker redovisningen 16-65 år pga av den höjda pensionsåldern till 66 år.

Tabell 8 Antalet långtidsarbetslösa¹ som fått arbete² samt långtidsarbetslösa i Hela staden efter ålder och kön över tid

Kön	Ålder	Långtidsarbetslösa som fått arbete			Antalet långtidsarbetslösa		
		maj-23	apr-23	maj-22	maj-23	apr-23	maj-22
Kvinnor	16-24	16	9	18	88	93	151
	25-54	4	1	0	1 352	1 361	2 015
	55-65*	0	0	0	375	380	461
	16-65*	20	10	18	1 815	1 834	2 627
Män	16-24	29	37	44	166	174	240
	25-54	5	5	3	1 207	1 220	1 825
	55-65*	0	0	0	413	415	561
	16-65*	34	42	47	1 786	1 809	2 626
Samtliga	16-24	45	46	62	254	267	391
	25-54	9	6	3	2 559	2 581	3 840
	55-65*	0	0	0	788	795	1 022
	16-65*	54	52	65	3 601	3 643	5 253

¹ Öppet arbetslösa som varit anmälda på Arbetsförmedlingen i minst 12 månader om de är 25 år eller äldre, och under den tiden inte haft ett arbete eller deltagit i ett program med aktivitetsstöd. Ungdomar under 25 år räknas som långtidsarbetslösa efter 6 månader.

² Tillståndsförändring där det nya tillståndet innebär att man befinner sig i arbete enligt arbetsförmedlingens definition. En person har arbete om personen befinner sig i någon sökandekategori som innebär arbete eller om personen är avaktualiserad med en kod som

*Åldersurvalet är 16 - 64 år t.o.m. period 2022-12. F.r.o.m jan 2023 sker redovisningen 16-65 år pga av den höjda pensionsåldern till 66 år.

Tabell 9 Antalet arbetssökande som lämnat UGA¹ eller JOB² till arbete eller utbildning i Hela staden samt kvarstående sökande i kategorierna efter kön över tid

	Kvinnor			Män			Samtliga		
	maj-23	apr-23	maj-22	maj-23	apr-23	maj-22	maj-23	apr-23	maj-22
Från UGA till arbete eller utbildning	120	101	143	145	152	221	265	253	364
Från UGA till arbete ³	3	1	3	3	1	3	6	2	6
Kvarstående sökande i UGA	244	248	288	395	406	506	639	654	794
Från JOB till arbete eller utbildning	3	8	6	4	4	2	7	12	8
Från JOB till arbete ³	3	8	6	4	4	2	7	12	8
Kvarstående sökande i JOB	4 855	4 868	5 512	4 509	4 543	5 285	9 364	9 411	10 797

1 Jobbgaranti för ungdomar. Aktivitet för ungdomar som fyllt 16 men inte 25 år och under en period om tre sammanhängande månader varit arbetslös och anmäld som arbetssökande hos Arbetsförmedlingen.

2 Jobb och utvecklingsgarantin. Individuell utformad åtgärd i anslutning till att den sökande blir utförsäkrad. Programmet är indelat i tre faser och ersatte aktivitetsgarantin som avskaffades 2 juli 2007.

3 Tillståndsförändring där det nya tillståndet innebär att man befinner sig i arbete enligt arbetsförmedlingens definition. En person har arbete om personen befinner sig i någon sökandekategori som innebär arbete eller om personen är avaktualiserad med en kod som innebär arbete.

*Åldersurvalet är 16 - 64 år t.o.m. period 2022-12. F.r.o.m jan 2023 sker redovisningen 16-65 år pga av den höjda pensionsåldern till 66 år.

Tabell 10 Antalet sökande i Hela staden efter kassatillhörighet, ålder och kön

	Ålder	Kassatillhörighet A-kassa		Alfa		Ingen kassatillhörighet		Totalt	
		Antal	% av öppet arbetslösa	Antal	% av öppet arbetslösa	Antal	% av öppet arbetslösa	Antal	% av öppet arbetslösa
Kvinnor	16-24	38	33,9	29	25,9	45	40,2	112	100,0
	25-54	788	75,9	100	9,6	150	14,5	1 038	100,0
	55-65*	169	82,8	20	9,8	15	7,4	204	100,0
	16-65*	995	73,5	149	11,0	210	15,5	1 354	100,0
Män	16-24	90	35,4	65	25,6	99	39,0	254	100,0
	25-54	1 510	72,2	246	11,8	335	16,0	2 091	100,0
	55-65*	330	81,3	37	9,1	39	9,6	406	100,0
	16-65*	935	66,9	199	14,2	263	18,8	1 397	100,0
Samtliga	16-24	90	35,4	65	25,6	99	39,0	254	100,0
	25-54	1 510	72,2	246	11,8	335	16,0	2 091	100,0
	55-65*	330	81,3	37	9,1	39	9,6	406	100,0
	16-65*	1 930	70,2	348	12,6	473	17,2	2 751	100,0

*Åldersurvalet är 16 - 64 år t.o.m. period 2022-12. F.r.o.m jan 2023 sker redovisningen 16-65 år pga av den höjda pensionsåldern till 66 år.

Tabell 11 Antalet sökande 16-65* år efter sökandegrupp i stadsdelsområdena - kvarstående sista maj 2023

	Öppet Arbetslösa	Program med aktivitetsstöd	Arbete utan stöd	Arbete med stöd	Övrigt inskrivna	Nystartsjobb	Samtliga sökande
Rinkeby-Kista	1 799	2 029	587	179	242	326	5 162
Spånga-Tensta	1 071	1 496	333	134	139	202	3 375
Hässelby-Vällingby	1 575	1 794	681	311	343	278	4 982
Bromma	837	593	365	167	171	55	2 188
Kungsholmen	762	441	307	109	134	47	1 800
Normalm	805	441	245	91	128	45	1 755
Östermalm	805	402	240	79	129	29	1 684
Södermalm	1 621	1 198	742	277	284	97	4 219
Enskede-Årsta-Vantör	1 950	1 699	711	378	471	214	5 423
Skarpnäck	673	554	293	149	174	69	1 912
Farsta	1 007	905	402	239	273	130	2 956
Hägersten-Älvsjö	1 663	1 246	704	268	401	139	4 421
Skärholmen	1 018	1 086	394	178	250	215	3 141
Ej skrivna i Stockholms stad	1 314	914	458	225	319	220	3 450
Hela staden	16 900	14 798	6 462	2 784	3 458	2 066	46 468

*Åldersurvalet är 16 - 64 år t.o.m. period 2022-12. F.r.o.m jan 2023 sker redovisningen 16-65 år pga av den höjda pensionsåldern till 66 år.

Tabell 12 Antalet sökande i JOB¹ i stadsdelsområdena

	Sökande i JOB		
	maj-23	apr-23	maj-22
Rinkeby-Kista	1 439	1 435	1 601
Spånga-Tensta	1 008	1 006	1 038
Hässelby-Vällingby	1 067	1 075	1 295
Bromma	353	352	422
Kungsholmen	268	269	322
Norrmalm	250	251	321
Östermalm	238	228	278
Södermalm	723	717	832
Enskede-Årsta-Vantör	1 086	1 096	1 299
Skarpnäck	356	355	412
Farsta	585	595	670
Hägersten-Älvsjö	611	693	875
Skärholmen	742	780	898
Ej skrivna i Stockholms stad	525	512	534
Hela staden	9 364	9 411	10 797

¹ Jobb och utvecklingsgarantin. Individuell utformad åtgärd i anslutning till att den sökande blir utförsäkrad. Programmet är indelat i tre faser och ersatte aktivitetsgarantin som avskaffades 2 juli 2007.

*Åldersurvalet är 16 - 64 år t.o.m. period 2022-12. F.r.o.m jan 2023 sker redovisningen 16-65 år pga av den höjda pensionsåldern till 66 år.

Tabell 13 Andelen öppet arbetslösa av befolkningen i stadsdelsområdena efter ålder och kön - kvarstående sista maj 2023

	Ålder	Öppet arbetslösa			Befolkning			% av befolkningen		
		Kvinnor	Män	Totalt	Kvinnor	Män	Totalt	Kvinnor	Män	Totalt
Rinkeby-Kista	16-24	75	121	196	3 024	3 286	6 310	2,5	3,7	3,1
	25-54	696	713	1 409	11 126	12 848	23 974	6,3	5,5	5,9
	55-65*	92	102	194	2 709	2 907	5 616	3,4	3,5	3,5
	16-65*	863	936	1 799	16 859	19 041	35 900	5,1	4,9	5,0
Spånga-Tensta	16-24	45	64	109	2 468	2 672	5 140	1,8	2,4	2,1
	25-54	433	382	815	7 873	8 485	16 358	5,5	4,5	5,0
	55-65*	92	92	92	2 237	2 481	4 718	4,1	3,7	1,9
	16-65*	540	540	540	12 578	13 638	26 216	4,3	4,0	2,1
Hässelby-Vällingby	16-24	55	99	154	3 811	4 236	8 047	1,4	2,3	1,9
	25-54	627	592	1 219	16 171	16 944	33 115	3,9	3,5	3,7
	55-65*	89	113	202	4 361	4 609	8 970	2,0	2,5	2,3
	16-65*	771	804	1 575	24 343	25 789	50 132	3,2	3,1	3,1
Bromma	16-24	25	29	54	3 894	3 947	7 841	0,6	0,7	0,7
	25-54	341	288	629	18 829	18 645	37 474	1,8	1,5	1,7
	55-65*	69	85	154	5 125	4 835	9 960	1,3	1,8	1,5
	16-65*	435	402	837	27 848	27 427	55 275	1,6	1,5	1,5
Kungsholmen	16-24	9	29	38	2 539	2 320	4 859	0,4	1,3	0,8
	25-54	299	264	563	17 693	17 669	35 362	1,7	1,5	1,6
	55-65*	88	73	161	4 942	4 641	9 583	1,8	1,6	1,7
	16-65*	396	366	762	25 174	24 630	49 804	1,6	1,5	1,5
Norrmalm	16-24	13	23	36	3 152	2 846	5 998	0,4	0,8	0,6
	25-54	313	295	608	18 068	18 558	36 626	1,7	1,6	1,7
	55-65*	78	83	161	4 861	4 667	9 528	1,6	1,8	1,7
	16-65*	404	401	805	26 081	26 071	52 152	1,5	1,5	1,5
Östermalm	16-24	12	35	47	4 268	4 260	8 528	0,3	0,8	0,6
	25-54	316	293	609	17 437	18 325	35 762	1,8	1,6	1,7
	55-65*	78	71	149	5 033	4 427	9 460	1,5	1,6	1,6
	16-65*	406	399	805	26 738	27 012	53 750	1,5	1,5	1,5
Södermalm	16-24	33	67	100	5 162	5 017	10 179	0,6	1,3	1,0
	25-54	580	592	1 172	29 195	29 013	58 208	2,0	2,0	2,0
	55-65*	161	188	349	10 216	9 370	19 586	1,6	2,0	1,8
	16-65*	774	847	1 621	44 573	43 400	87 973	1,7	2,0	1,8
Enskede-Årsta-Vantör	16-24	58	76	134	4 504	4 815	9 319	1,3	1,6	1,4
	25-54	761	773	1 534	25 202	25 815	51 017	3,0	3,0	3,0
	55-65*	141	141	282	6 145	6 092	12 237	2,3	2,3	2,3
	16-65*	960	990	1 950	35 851	36 722	72 573	2,7	2,7	2,7
Skarpnäck	16-24	18	34	52	2 018	2 111	4 129	0,9	1,6	1,3
	25-54	261	244	505	11 099	10 529	21 628	2,4	2,3	2,3
	55-65*	60	56	116	3 262	2 826	6 088	1,8	2,0	1,9
	16-65*	339	334	673	16 379	15 466	31 845	2,1	2,2	2,1
Farsta	16-24	24	54	78	2 800	3 040	5 840	0,9	1,8	1,3
	25-54	357	378	735	13 990	13 614	27 604	2,6	2,8	2,7
	55-65*	83	111	194	3 696	3 622	7 318	2,2	3,1	2,7
	16-65*	464	543	1 007	20 486	20 276	40 762	2,3	2,7	2,5
Hägersten-Älvsjö	16-24	52	63	115	5 147	5 132	10 279	1,0	1,2	1,1
	25-54	647	628	1 275	31 008	30 254	61 262	2,1	2,1	2,1
	55-65*	118	155	273	7 201	6 816	14 017	1,6	2,3	1,9
	16-65*	817	846	1 663	43 356	42 202	85 558	1,9	2,0	1,9

fortsättning Tabell 13 Andelen öppet arbetslösa av befolkningen i stadsdelsområdena efter ålder och kön - kvarstående sista maj 2023

	Ålder	Öppet arbetslösa			Befolkning			% av befolkningen		
		Kvinnor	Män	Totalt	Kvinnor	Män	Totalt	Kvinnor	Män	Totalt
Skärholmen	16-24	40	71	111	2 040	2 284	4 324	2,0	3,1	2,6
	25-54	409	345	754	7 951	8 398	16 349	5,1	4,1	4,6
	55-65*	64	89	153	2 197	2 354	4 551	2,9	3,8	3,4
	16-65*	513	505	1 018	12 188	13 036	25 224	4,2	3,9	4,0
Ej skrivna i Stockholms stad	16-24	36	75	111	-	-	-	-	-	-
	25-54	488	557	1 045	-	-	-	-	-	-
	55-65*	62	96	158	-	-	-	-	-	-
	16-65*	586	728	1 314	-	-	-	-	-	-
Hela staden	16-24	495	840	1 335	44 827	45 966	90 793	1,1	1,8	1,5
	25-54	6 528	6 344	12 872	225 642	229 097	454 739	2,9	2,8	2,8
	55-65*	1 245	1 448	2 693	61 985	59 647	121 632	2,0	2,4	2,2
	16-65*	8 268	8 632	16 900	332 454	334 710	667 164	2,5	2,6	2,5

*Åldersurvalet är 16 - 64 år t.o.m. period 2022-12. F.r.o.m jan 2023 sker redovisningen 16-65 år pga av den höjda pensionsåldern till 66 år.

Tabell 14 Andelen öppet arbetslösa av befolkningen i stadsdelsområdena efter ålder över tid

	Ålder	Öppet arbetslösa			Befolkning			% av befolkningen		
		maj-22	apr-23	maj-23	maj-22	apr-23	maj-23	maj-22	apr-23	maj-23
Rinkeby-Kista	16-24	191	215	196	6 147	6 282	6 310	3,1	3,4	3,1
	25-54	1 664	1 475	1 409	23 637	24 006	23 974	7,0	6,1	5,9
	55-65*	198	197	194	5 047	5 596	5 616	3,9	3,5	3,5
	16-65*	2 053	1 887	1 799	34 831	35 884	35 900	5,9	5,3	5,0
Spånga-Tensta	16-24	159	104	109	5 084	5 124	5 140	3,1	2,0	2,1
	25-54	901	808	815	16 401	16 329	16 358	5,5	4,9	5,0
	55-65*	140	141	147	4 258	4 694	4 718	3,3	3,0	3,1
	16-65*	1 200	1 053	1 071	25 743	26 147	26 216	4,7	4,0	4,1
Hässelby-Vällingby	16-24	149	155	154	7 985	8 013	8 047	1,9	1,9	1,9
	25-54	1 435	1 198	1 219	33 132	33 117	33 115	4,3	3,6	3,7
	55-65*	260	226	202	8 261	8 983	8 970	3,1	2,5	2,3
	16-65*	1 844	1 579	1 575	49 378	50 113	50 132	3,7	3,2	3,1
Bromma	16-24	50	55	54	7 787	7 851	7 841	0,6	0,7	0,7
	25-54	647	632	629	37 529	37 465	37 474	1,7	1,7	1,7
	55-65*	193	161	154	9 018	9 910	9 960	2,1	1,6	1,5
	16-65*	890	848	837	54 334	55 226	55 275	1,6	1,5	1,5
Kungsholmen	16-24	37	35	35	4 850	4 873	4 859	0,8	0,7	0,7
	25-54	566	562	562	35 481	35 417	35 362	1,6	1,6	1,6
	55-65*	163	163	163	8 708	9 606	9 583	1,9	1,7	1,7
	16-65*	766	760	760	49 039	49 896	49 804	1,6	1,5	1,5
Norrholm	16-24	24	38	36	5 865	5 995	5 998	0,4	0,6	0,6
	25-54	515	567	608	36 325	36 559	36 626	1,4	1,6	1,7
	55-65*	151	167	161	8 581	9 511	9 528	1,8	1,8	1,7
	16-65*	690	772	805	50 771	52 065	52 152	1,4	1,5	1,5
Östermalm	16-24	36	42	47	8 358	8 548	8 528	0,4	0,5	0,6
	25-54	557	604	609	35 475	35 676	35 762	1,6	1,7	1,7
	55-65*	145	160	149	8 590	9 455	9 460	1,7	1,7	1,6
	16-65*	738	806	805	52 423	53 679	53 750	1,4	1,5	1,5
Södermalm	16-24	99	94	100	9 923	10 163	10 179	1,0	0,9	1,0
	25-54	1 111	1 176	1 172	58 835	58 324	58 208	1,9	2,0	2,0
	55-65*	387	346	349	17 813	19 561	19 586	2,2	1,8	1,8
	16-65*	1 597	1 616	1 621	86 571	88 048	87 973	1,8	1,8	1,8
Enskede-Årsta-Vantör	16-24	112	138	134	9 373	9 316	9 319	1,2	1,5	1,4
	25-54	1 547	1 548	1 534	50 776	51 023	51 017	3,0	3,0	3,0
	55-65*	316	285	282	11 181	12 201	12 237	2,8	2,3	2,3
	16-65*	1 975	1 971	1 950	71 330	72 540	72 573	2,8	2,7	2,7
Skarpnäck	16-24	54	44	52	3 833	4 133	4 129	1,4	1,1	1,3
	25-54	448	499	505	21 526	21 612	21 628	2,1	2,3	2,3
	55-65*	137	129	116	5 542	6 085	6 088	2,5	2,1	1,9
	16-65*	639	672	673	30 901	31 830	31 845	2,1	2,1	2,1
Farsta	16-24	81	95	78	5 743	5 830	5 840	1,4	1,6	1,3
	25-54	787	751	735	27 181	27 606	27 604	2,9	2,7	2,7
	55-65*	181	196	194	6 693	7 315	7 318	2,7	2,7	2,7
	16-65*	1 049	1 042	1 007	39 617	40 751	40 762	2,6	2,6	2,5
Hägersten-Älvsjö	16-24	104	116	115	9 884	10 228	10 279	1,1	1,1	1,1
	25-54	1 286	1 245	1 275	60 974	61 229	61 262	2,1	2,0	2,1
	55-65*	287	277	273	12 886	14 034	14 017	2,2	2,0	1,9
	16-65*	1 677	1 638	1 663	83 744	85 491	85 558	2,0	1,9	1,9

fortsättning Tabell 14 Andelen öppet arbetslösa av befolkningen i stadsdelsområdena efter ålder över sista maj 2023

	Ålder	Öppet arbetslösa			Befolkning			% av befolkningen		
		maj-22	apr-23	maj-23	maj-22	apr-23	maj-23	maj-22	apr-23	maj-23
Skärholmen	16-24	76	106	111	4 204	4 341	4 324	1,8	2,4	2,6
	25-54	932	753	754	15 965	16 298	16 349	5,8	4,6	4,6
	55-65*	166	144	153	4 140	4 546	4 551	4,0	3,2	3,4
	16-65*	1 174	1 003	1 018	24 309	25 185	25 224	4,8	4,0	4,0
Ej skrivna i Stockholms stad	16-24	100	126	111	-	-	-	-	-	-
	25-54	880	1 068	1 045	-	-	-	-	-	-
	55-65*	119	145	158	-	-	-	-	-	-
	16-65*	1 099	1 339	1 314	-	-	-	-	-	-
Hela staden	16-24	1 272	1 363	1 335	89 036	90 697	90 793	1,4	1,5	1,5
	25-54	13 276	12 886	12 872	453 237	454 661	454 739	2,9	2,8	2,8
	55-65*	2 843	2 737	2 693	110 718	121 497	121 632	2,6	2,3	2,2
	16-65*	17 391	16 986	16 900	652 991	666 855	667 164	2,7	2,5	2,5

*Åldersurvalet är 16 - 64 år t.o.m. period 2022-12. F.r.o.m jan 2023 sker redovisningen 16-65 år pga av den höjda pensionsåldern till 66 år.

Tabell 15 Andelen långtidsarbetslösa¹ av öppet arbetslösa 16-65* år i stadsdelsområdena över tid

	Öppet arbetslösa			.. därav långtidsarbetslösa			Långtidsarbetslösas andel av öppet arbetslösa (%)		
	maj-23	apr-23	maj-22	maj-23	apr-23	maj-22	maj-23	apr-23	maj-22
Rinkeby-Kista	1 799	1 887	2 053	592	619	758	32,9	32,8	36,9
Spånga-Tensta	1 071	1 053	1 200	323	321	424	30,2	30,5	35,3
Hässelby-Vällingby	1 575	1 579	1 844	388	410	658	24,6	26,0	35,7
Bromma	837	848	890	132	138	234	15,8	16,3	26,3
Kungsholmen	762	760	766	109	104	182	14,3	13,7	23,8
Norrmalm	805	772	690	114	116	161	14,2	15,0	23,3
Östermalm	805	806	738	96	109	194	11,9	13,5	26,3
Södermalm	1 621	1 616	1 597	268	261	413	16,5	16,2	25,9
Enskede-Årsta-Vantör	1 950	1 971	1 975	422	430	572	21,6	21,8	29,0
Skarpnäck	673	672	639	119	118	164	17,7	17,6	25,7
Farsta	1 007	1 042	1 049	221	230	314	21,9	22,1	29,9
Hägersten-Älvsjö	1 663	1 638	1 677	270	269	393	16,2	16,4	23,4
Skärholmen	1 018	1 003	1 174	242	227	404	23,8	22,6	34,4
Ej skrivna i Stockholms stad	1 314	1 339	1 099	305	291	382	23,2	21,7	34,8
Hela staden	16 900	16 986	17 391	3 601	3 643	5 253	21,3	21,4	30,2

¹ Arbetslösa som varit anmälda på Arbetsförmedlingen i minst 12 månader om de är 25 år eller äldre, och under den tiden inte haft ett arbete eller deltagit i ett program med aktivitetsstöd. Ungdomar under 25 år räknas som långtidsarbetslösa efter 6 månader.

*Åldersurvalet är 16 - 64 år t.o.m. period 2022-12. F.r.o.m jan 2023 sker redovisningen 16-65 år pga av den höjda pensionsåldern till 66 år.

Tabell 16 Andelen öppet arbetslösa av befolkningen i stadsdelsområdena efter ålder och födelseland - kvarstående sista maj 2023

	Ålder	Öppet arbetslösa			Befolkning			% av befolkningen		
		Sv.född	Utl.född	Samtliga	Sv.född	Utl.född	Samtliga	Sv.född	Utl.född	Samtliga
Rinkeby-Kista	16-24	79	117	196	3 625	2 685	6 310	2,2	4,4	3,1
	25-54	222	1 187	1 409	5 127	18 847	23 974	4,3	6,3	5,9
	55-65*	11	183	194	712	4 904	5 616	1,5	3,7	3,5
	16-65*	312	1 487	1 799	9 464	26 436	35 900	3,3	5,6	5,0
Spånga-Tensta	16-24	55	54	109	3 527	1 613	5 140	1,6	3,3	2,1
	25-54	145	670	815	6 731	9 627	16 358	2,2	7,0	5,0
	55-65*	25	122	147	1 933	2 785	4 718	1,3	4,4	3,1
	16-65*	225	846	1 071	12 191	14 025	26 216	1,8	6,0	4,1
Hässelby-Vällingby	16-24	94	60	154	5 878	2 169	8 047	1,6	2,8	1,9
	25-54	344	875	1 219	16 523	16 592	33 115	2,1	5,3	3,7
	55-65*	73	129	202	5 103	3 867	8 970	1,4	3,3	2,3
	16-65*	511	1 064	1 575	27 504	22 628	50 132	1,9	4,7	3,1
Bromma	16-24	34	20	54	6 838	1 003	7 841	0,5	2,0	0,7
	25-54	356	273	629	27 961	9 513	37 474	1,3	2,9	1,7
	55-65*	114	40	154	8 154	1 806	9 960	1,4	2,2	1,5
	16-65*	504	333	837	42 953	12 322	55 275	1,2	2,7	1,5
Kungsholmen	16-24	24	14	38	4 156	703	4 859	0,6	2,0	0,8
	25-54	373	190	563	27 025	8 337	35 362	1,4	2,3	1,6
	55-65*	128	33	161	7 955	1 628	9 583	1,6	2,0	1,7
	16-65*	525	237	762	39 136	10 668	49 804	1,3	2,2	1,5
Norrmalm	16-24	30	6	36	5 221	777	5 998	0,6	0,8	0,6
	25-54	399	209	608	28 051	8 575	36 626	1,4	2,4	1,7
	55-65*	118	43	161	7 803	1 725	9 528	1,5	2,5	1,7
	16-65*	547	258	805	41 075	11 077	52 152	1,3	2,3	1,5
Östermalm	16-24	38	9	47	6 480	2 048	8 528	0,6	0,4	0,6
	25-54	385	224	609	25 233	10 529	35 762	1,5	2,1	1,7
	55-65*	112	37	149	7 968	1 492	9 460	1,4	2,5	1,6
	16-65*	535	270	805	39 681	14 069	53 750	1,3	1,9	1,5
Södermalm	16-24	77	23	100	8 879	1 300	10 179	0,9	1,8	1,0
	25-54	803	369	1 172	45 375	12 833	58 208	1,8	2,9	2,0
	55-65*	294	55	349	16 536	3 050	19 586	1,8	1,8	1,8
	16-65*	1 174	447	1 621	70 790	17 183	87 973	1,7	2,6	1,8
Enskede-Årsta-Vantör	16-24	75	59	134	7 236	2 083	9 319	1,0	2,8	1,4
	25-54	647	887	1 534	32 428	18 589	51 017	2,0	4,8	3,0
	55-65*	140	142	282	8 067	4 170	12 237	1,7	3,4	2,3
	16-65*	862	1 088	1 950	47 731	24 842	72 573	1,8	4,4	2,7
Skarpnäck	16-24	31	21	52	3 424	705	4 129	0,9	3,0	1,3
	25-54	287	218	505	16 016	5 612	21 628	1,8	3,9	2,3
	55-65*	70	46	116	4 551	1 537	6 088	1,5	3,0	1,9
	16-65*	388	285	673	23 991	7 854	31 845	1,6	3,6	2,1
Farsta	16-24	56	22	78	4 732	1 108	5 840	1,2	2,0	1,3
	25-54	352	383	735	18 532	9 072	27 604	1,9	4,2	2,7
	55-65*	105	89	194	4 945	2 373	7 318	2,1	3,8	2,7
	16-65*	513	494	1 007	28 209	12 553	40 762	1,8	3,9	2,5
Hägersten-Älvsjö	16-24	78	37	115	8 900	1 379	10 279	0,9	2,7	1,1
	25-54	733	542	1 275	45 429	15 833	61 262	1,6	3,4	2,1
	55-65*	179	94	273	10 962	3 055	14 017	1,6	3,1	1,9
	16-65*	990	673	1 663	65 291	20 267	85 558	1,5	3,3	1,9

Tabell 16 Andelen öppet arbetslösa av befolkningen i stadsdelsområdena efter ålder och födelseland - kvarstående sista maj 2023

	Ålder	Öppet arbetslösa			Befolkning			% av befolkningen		
		Sv.född	Utl.född	Samtliga	Sv.född	Utl.född	Samtliga	Sv.född	Utl.född	Samtliga
Skärholmen	16-24	64	47	111	2 812	1 512	4 324	2,3	3,1	2,6
	25-54	154	600	754	5 373	10 976	16 349	2,9	5,5	4,6
	55-65*	21	132	153	1 083	3 468	4 551	1,9	3,8	3,4
	16-65*	239	779	1 018	9 268	15 956	25 224	2,6	4,9	4,0
Ej skrivna i Stockholms stad	16-24	54	57	111	-	-	-	-	-	-
	25-54	360	685	1 045	-	-	-	-	-	-
	55-65*	72	86	158	-	-	-	-	-	-
	16-65*	486	828	1 314	-	-	-	-	-	-
Hela staden	16-24	789	546	1 335	71 708	19 085	90 793	1,1	2,9	1,5
	25-54	5 560	7 312	12 872	299 804	154 935	454 739	1,9	4,7	2,8
	55-65*	1 462	1 231	2 693	85 772	35 860	121 632	1,7	3,4	2,2
	16-65*	7 811	9 089	16 900	457 284	209 880	667 164	1,7	4,3	2,5

*Åldersurvalet är 16 - 64 år t.o.m. period 2022-12. F.r.o.m jan 2023 sker redovisningen 16-65 år pga av den höjda pensionsåldern till 66 år.

Tabell 17 Antalet öppet arbetslösa efter födelseland i stadsdelområdena, 16-65* år - kvarstående sista maj 2023

	Sverige		Norden (exkl Sv)		EU (exkl Norden)		Övriga Europa (exkl Norden och EU)		Övriga världen (exkl Europa)		Totalt	
	Antal	%	Antal	%	Antal	%	Antal	%	Antal	%	Antal	%
Rinkeby-Kista	312	17,3	7	0,4	67	3,7	102	5,7	1 311	72,9	1 799	100,0
Spånga-Tensta	225	21,0	9	0,8	43	4,0	64	6,0	730	68,2	1 071	100,0
Hässelby-Vällingby	511	32,4	12	0,8	116	7,4	128	8,1	808	51,3	1 575	100,0
Bromma	504	60,2	20	2,4	50	6,0	68	8,1	195	23,3	837	100,0
Kungsholmen	525	68,9	13	1,7	36	4,7	52	6,8	136	17,8	762	100,0
Norrmalm	547	68,0	17	2,1	45	5,6	41	5,1	155	19,3	805	100,0
Östermalm	535	66,5	13	1,6	46	5,7	50	6,2	161	20,0	805	100,0
Södermalm	1 174	72,4	30	1,9	85	5,2	80	4,9	252	15,5	1 621	100,0
Enskede-Årsta-Vantör	862	44,2	20	1,0	103	5,3	205	10,5	760	39,0	1 950	100,0
Skarpnäck	388	57,7	10	1,5	41	6,1	58	8,6	176	26,2	673	100,0
Farsta	513	50,9	8	0,8	44	4,4	70	7,0	372	36,9	1 007	100,0
Hägersten-Älvsjö	990	59,5	24	1,4	95	5,7	121	7,3	433	26,0	1 663	100,0
Skärholmen	239	23,5	5	0,5	80	7,9	109	10,7	585	57,5	1 018	100,0
Ej skrivna i Stockholms sta	486	37,0	14	1,1	65	4,9	112	8,5	637	48,5	1 314	100,0
Hela staden	7 811	46,2	202	1,2	916	5,4	1 260	7,5	6 711	39,7	16 900	100,0

*Åldersurvalet är 16 - 64 år t.o.m. period 2022-12. F.r.o.m jan 2023 sker redovisningen 16-65 år pga av den höjda pensionsåldern till 66 år.

Tabell 18 Antalet arbetssökande 16-64 år som är nyanlända¹ i stadsdelsområdena över tid

	Samtliga sökande			.. därav öppet arbetslösa		
	maj-23	apr-23	maj-22	maj-23	apr-23	maj-22
Rinkeby-Kista	246	247	280	96	95	111
Spånga-Tensta	281	291	277	63	60	66
Hässelby-Vällingby	367	358	336	79	77	100
Bromma	39	45	65	16	26	32
Kungsholmen	34	36	59	13	15	33
Norrmalm	34	37	47	15	17	19
Östermalm	29	24	25	16	11	17
Södermalm	111	118	115	20	27	39
Enskede-Årsta-Vantör	237	236	295	87	84	95
Skarpnäck	45	47	48	17	19	23
Farsta	79	77	109	35	36	40
Hägersten-Älvsjö	162	158	238	52	45	71
Skärholmen	159	151	181	61	54	65
Ej skrivna i Stockholms stad	175	171	147	49	44	50
Hela staden	1 998	1 996	2 222	619	610	761

1 Nyanländ är man 3 år efter första folkbokföringen i Sverige.

*Åldersurvalet är 16 - 64 år t.o.m. period 2022-12. F.r.o.m jan 2023 sker redovisningen 16-65 år pga av den höjda pensionsåldern till 66 år.

Tabell 19 Antalet öppet arbetslösa 16-65* år efter kassatillhörighet i stadsdelsområdena - kvarstående sista maj 2023

	Kassatillhörighet		Alfa	Ingen kassatillhörighet		Totalt		
	A-kassa							
	Antal	% av öppet arbetslösa	Antal	% av öppet arbetslösa	Antal	% av öppet arbetslösa	Antal	% av öppet arbetslösa
Rinkeby-Kista	943	52,4	251	14,0	605	33,6	1 799	100,0
Spånga-Tensta	580	54,2	142	13,3	349	32,6	1 071	100,0
Hässelby-Vällingby	829	52,6	264	16,8	482	30,6	1 575	100,0
Bromma	551	65,8	110	13,1	176	21,0	837	100,0
Kungsholmen	554	72,7	80	10,5	128	16,8	762	100,0
Norrmalm	579	71,9	92	11,4	134	16,6	805	100,0
Östermalm	555	68,9	127	15,8	123	15,3	805	100,0
Södermalm	1 159	71,5	198	12,2	264	16,3	1 621	100,0
Enskede-Årsta-Vantör	1 119	57,4	301	15,4	530	27,2	1 950	100,0
Skarpnäck	418	62,1	90	13,4	165	24,5	673	100,0
Farsta	564	56,0	159	15,8	284	28,2	1 007	100,0
Hägersten-Älvsjö	1 020	61,3	240	14,4	403	24,2	1 663	100,0
Skärholmen	541	53,1	151	14,8	326	32,0	1 018	100,0
Ej skrivna i Stockholms stad	649	49,4	221	16,8	444	33,8	1 314	100,0
Hela staden	10 061	59,5	2 426	14,4	4 413	26,1	16 900	100,0

*Åldersurvalet är 16 - 64 år t.o.m. period 2022-12. F.r.o.m jan 2023 sker redovisningen 16-65 år pga av den höjda pensionsåldern till 66 år.

Tabell 20 Antalet öppet sökande 16-65* år som fått arbete¹ samt kvarstående arbetslösa i stadsdelsområdena över tid

	Sökande som fått arbete			Öppet Arbetslösa		
	maj-23	apr-23	maj-22	maj-23	apr-23	maj-22
Rinkeby-Kista	230	192	225	1 799	1 887	2 053
Spånga-Tensta	144	113	155	1 071	1 053	1 200
Hässelby-Vällingby	238	271	264	1 575	1 579	1 844
Bromma	163	139	173	837	848	890
Kungsholmen	140	146	139	762	760	766
Norrmalm	130	127	121	805	772	690
Östermalm	127	108	116	805	806	738
Södermalm	321	291	322	1 621	1 616	1 597
Enskede-Årsta-Vantör	294	320	339	1 950	1 971	1 975
Skarpnäck	130	121	129	673	672	639
Farsta	161	161	188	1 007	1 042	1 049
Hägersten-Älvsjö	319	275	284	1 663	1 638	1 677
Skärholmen	153	150	162	1 018	1 003	1 174
Ej skrivna i Stockholms stad	201	181	195	1 314	1 339	1 099
Hela staden	2 751	2 595	2 812	16 900	16 986	17 391

1 Tillståndsförändring där det nya tillståndet innebär att man befinner sig i arbete enligt arbetsförmedlingens definition. En person har arbete om personen befinner sig i någon sökandekategori som innebär arbete eller om personen är avaktualiserad med en kod som innebär arbete.

*Åldersurvalet är 16 - 64 år t.o.m. period 2022-12. F.r.o.m jan 2023 sker redovisningen 16-65 år pga av den höjda pensionsåldern till 66 år.

Tabell 21 Antalet långtidsarbetslösa¹ 16-65* år som fått arbete² samt kvarstående arbetslösa i stadsdelsområdena över tid

	Långtidsarbetslösa som fått arbete			Antalet långtidsarbetslösa		
	maj-23	apr-23	maj-22	maj-23	apr-23	maj-22
Rinkeby-Kista	3	4	8	592	619	758
Spånga-Tensta	7	5	4	323	321	424
Hässelby-Vällingby	8	4	7	388	410	658
Bromma	0	2	3	132	138	234
Kungsholmen	1	2	0	109	104	182
Norrmalm	0	3	1	114	116	161
Östermalm	0	2	0	96	109	194
Södermalm	3	9	1	268	261	413
Enskede-Årsta-Vantör	9	5	9	422	430	572
Skarpnäck	2	1	3	119	118	164
Farsta	5	2	7	221	230	314
Hägersten-Älvsjö	4	3	7	270	269	393
Skärholmen	8	4	7	242	227	404
stad	4	6	8	305	291	382
Samtliga	54	52	65	3 601	3 643	5 253

1 Öppet Arbetslösa som varit anmälda på Arbetsförmedlingen i minst 12 månader om de är 25 år eller äldre, och under den tiden inte haft ett arbete eller deltagit i ett program med aktivitetsstöd. Ungdomar under 25 år räknas som långtidsarbetslösa efter 6 månader.

2 Tillståndsförändring där det nya tillståndet innebär att man befinner sig i arbete enligt arbetsförmedlingens definition. En person har arbete om personen befinner sig i någon sökandekategori som innebär arbete eller om personen är avaktualiserad med en kod som innebär arbete.

*Åldersurvalet är 16 - 64 år t.o.m. period 2022-12. F.r.o.m jan 2023 sker redovisningen 16-65 år pga av den höjda pensionsåldern till 66 år.

Tabell 22 Antalet sökande 16-65* år som fått arbete¹ eller är kvarstående arbetslösa efter födelseland i stadsdelsområdena - sista maj 2023

	Sökande som fått arbete			.. därav ej kvarvarande sökande hos AF ²			Öppet Arbetslösa		
	Svensk-födda	Utlands-födda	Samtliga	Svensk-födda	Utlands-födda	Samtliga	Svensk-födda	Utlands-födda	Samtliga
Rinkeby-Kista	38	192	230	24	95	119	312	1 487	1 799
Spånga-Tensta	39	105	144	25	50	75	225	846	1 071
Hässelby-Vällingby	94	144	238	51	90	141	511	1 064	1 575
Bromma	107	56	163	68	35	103	504	333	837
Kungsholmen	109	31	140	81	20	101	525	237	762
Norrmalm	96	34	130	66	21	87	547	258	805
Östermalm	96	31	127	77	21	98	535	270	805
Södermalm	254	67	321	163	37	200	1 174	447	1 621
Enskede-Årsta-Vantör	156	138	294	106	79	185	862	1 088	1 950
Skarpnäck	92	38	130	60	21	81	388	285	673
Farsta	91	70	161	60	38	98	513	494	1 007
Hägersten-Älvsjö	213	106	319	127	54	181	990	673	1 663
Skärholmen	39	114	153	19	63	82	239	779	1 018
Ej skrivna i Stockholms stad	107	94	201	70	55	125	486	828	1 314
Hela Staden	1 531	1 220	2 751	997	679	1 676	7 811	9 089	16 900

1 Tillståndsförändring där det nya tillståndet innebär att man befinner sig i arbete enligt arbetsförmyndningens definition. En person har arbete om personen befinner sig i någon sökandekategori som innebär arbete eller om personen är avaktualiserad med en kod som innebär arbete.

2 Har fått tillsvidare anställning, tidsbegränsad anställning, fortsatt anställning hos samma arbetsgivare eller anställning hos Samhall.

*Åldersurvalet är 16 - 64 år t.o.m. period 2022-12. F.r.o.m jan 2023 sker redovisningen 16-65 år pga av den höjda pensionsåldern till 66 år.

Tabell 23 Antalet öppet arbetslösa 16-65* år som fått arbete¹ efter kassatillhörighet i stadsdelsområdena - sista maj 2023

	Kassatillhörighet		Alfa	Ingen kassatillhörighet		Totalt		
	A-kassa							
	Antal	% av antal arbetslösa	Antal	% av antal arbetslösa	Antal	% av antal arbetslösa	Antal	% av antal arbetslösa
Rinkeby-Kista	137	59,6	30	13,0	63	27,4	230	100,0
Spånga-Tensta	87	60,4	27	18,8	30	20,8	144	100,0
Hässelby-Vällingby	150	63,0	38	16,0	50	21,0	238	100,0
Bromma	127	77,9	17	10,4	19	11,7	163	100,0
Kungsholmen	102	72,9	14	10,0	24	17,1	140	100,0
Norrmalm	105	80,8	11	8,5	14	10,8	130	100,0
Östermalm	97	76,4	19	15,0	11	8,7	127	100,0
Södermalm	247	76,9	40	12,5	34	10,6	321	100,0
Enskede-Årsta-Vantör	205	69,7	32	10,9	57	19,4	294	100,0
Skarpnäck	95	73,1	15	11,5	20	15,4	130	100,0
Farsta	110	68,3	23	14,3	28	17,4	161	100,0
Hägersten-Älvsjö	238	74,6	32	10,0	49	15,4	319	100,0
Skärholmen	102	66,7	21	13,7	30	19,6	153	100,0
Ej skrivna i Stockholms stad	128	63,7	29	14,4	44	21,9	201	100,0
Hela staden	1 930	70,2	348	12,6	473	17,2	2 751	100,0

1 Tillståndsförändring där det nya tillståndet innebär att man befinner sig i arbete enligt arbetsförmedlingens definition. En person har arbete om personen befinner sig i någon sökandekategori som innebär arbete eller om personen är avaktualiserad med en kod som innebär arbete.

*Åldersurvalet är 16 - 64 år t.o.m. period 2022-12. F.r.o.m jan 2023 sker redovisningen 16-65 år pga av den höjda pensionsåldern till 66 år.

Tabell 24 Tidsserie över antalet öppet arbetslösa i Hela staden och stadsdelsområdena, 16-65* år

<i>Period</i>	Rinkeby- Kista	Spånga- Tensta	Hässelby- Vällingby	Bromma	Kungs- holmen	Norr- malm	Oster- malm	Söder- malm	Enskede- Årsta-Vantör	Skarp- näck	Farsta	Hägersten- Älvsjö	Skär- holmen	Ej skrivna i staden	Hela staden
2020-05	2896	1781	2771	1765	1772	1721	1707	3588	3845	1386	1995	3263	1963	1764	32217
2020-06	3127	1912	3078	1990	2039	1927	1883	4083	4268	1569	2167	3703	2128	1848	35722
2020-07	3269	1960	3211	2077	2133	2086	1988	4237	4438	1634	2269	3860	2175	1919	37256
2020-08	3260	1907	3181	2014	2054	1993	1924	4024	4259	1578	2194	3745	2186	1924	36243
2020-09	3300	1873	3176	1894	1917	1904	1873	3720	4098	1506	2099	3526	2212	1887	34985
2020-10	3202	1776	3047	1730	1789	1778	1718	3450	3736	1384	1999	3212	2105	1871	32797
2020-11	3091	1727	2905	1639	1659	1673	1675	3237	3502	1265	1864	3034	1990	1760	31021
2020-12	3016	1630	2762	1561	1585	1548	1577	3126	3404	1219	1814	2937	1881	1720	29780
2021-01	2944	1648	2701	1555	1582	1510	1540	3023	3416	1217	1846	2908	1859	1704	29453
2021-02	2841	1597	2563	1411	1447	1397	1379	2821	3254	1154	1763	2727	1747	1718	27819
2021-03	2687	1534	2327	1257	1331	1269	1240	2550	3016	1039	1613	2434	1618	1629	25544
2021-04	2599	1500	2198	1152	1204	1160	1123	2302	2814	946	1492	2228	1494	1603	23815
2021-05	2661	1480	2155	1139	1140	1083	1087	2263	2674	896	1444	2184	1455	1603	23264
2021-06	2665	1526	2254	1172	1166	1097	1096	2382	2782	964	1555	2327	1513	1648	24147
2021-07	2670	1554	2312	1271	1205	1105	1116	2401	2836	1036	1568	2445	1565	1507	24591
2021-08	2719	1576	2312	1195	1118	1033	1039	2258	2740	933	1497	2265	1577	1422	23684
2021-09	2615	1574	2280	1099	1039	947	986	2078	2658	864	1425	2120	1516	1375	22576
2021-10	2557	1503	2242	1057	967	894	937	1971	2508	839	1380	1972	1474	1342	21643
2021-11	2535	1503	2257	1020	951	822	898	1888	2397	843	1323	1873	1370	1294	20974
2021-12	2464	1450	2221	1021	933	824	867	1936	2377	835	1299	1900	1357	1264	20748
2022-01	2421	1462	2246	1036	902	814	860	1943	2355	782	1302	1891	1336	1221	20571
2022-02	2341	1383	2153	983	881	774	831	1860	2266	737	1248	1787	1308	1264	19816
2022-03	2252	1324	1978	926	791	697	802	1754	2149	709	1153	1728	1258	1194	18715
2022-04	2090	1249	1892	896	773	691	762	1679	2080	684	1126	1700	1227	1134	17983
2022-05	2053	1200	1844	890	766	690	738	1597	1975	639	1049	1677	1174	1099	17391
2022-06	2044	1201	1923	965	857	781	777	1762	2122	714	1117	1852	1176	1179	18470
2022-07	2085	1195	1979	1009	876	836	800	1859	2183	778	1181	1962	1171	1237	19151
2022-08	2028	1191	2010	987	835	823	830	1797	2133	766	1148	1875	1212	1365	19000
2022-09	2016	1145	1970	964	825	786	776	1737	2062	735	1151	1832	1198	1418	18615
2022-10	2027	1176	1904	909	802	781	756	1731	2005	722	1120	1746	1128	1503	18310
2022-11	1990	1123	1814	877	750	782	722	1661	1908	648	1071	1638	1055	1405	17444
2022-12	1938	1119	1747	867	767	797	757	1688	1965	681	1126	1648	1057	1401	17558
2023-01	2005	1124	1761	892	779	813	803	1722	2015	723	1076	1692	1072	1446	17923
2023-02	1921	1094	1676	884	760	819	787	1721	2010	718	1085	1705	1086	1403	17669
2023-03	1844	1076	1632	849	749	811	783	1654	1989	699	1066	1668	1045	1385	17250
2023-04	1887	1053	1579	848	760	772	806	1616	1971	672	1042	1638	1003	1339	16986
2023-05	1799	1071	1575	837	762	805	805	1621	1950	673	1007	1663	1018	1314	16900

*Åldersurvalet är 16 - 64 år t.o.m. period 2022-12. F.r.o.m jan 2023 sker redovisningen 16-65 år pga av den höjda pensionsåldern till 66 år.

Tabell 25 Tidsserie över antalet personer i program med aktivitetsstöd i Hela staden och stadsdelområdena, 16-65* år

<i>Period</i>	Rinkeby- Kista	Spånga- Tensta	Hässelby- Vällingby	Bromma	Kungs- holmen	Norr- malm	Oster- malm	Söder- malm	Enskede- Årsta-Vantör	Skarp- näck	Farsta	Hägersten- Älvsjö	Skär- holmen	Ej skrivna i staden	Hela staden
2020-05	1483	900	1405	450	313	394	278	985	1522	441	820	974	857	1289	12111
2020-06	1522	940	1456	481	340	408	293	1014	1579	466	854	1017	895	1327	12592
2020-07	1575	990	1507	515	361	427	308	1054	1644	493	899	1059	931	1372	13135
2020-08	1667	1016	1553	519	356	430	333	1088	1680	513	917	1096	942	1422	13532
2020-09	1709	1081	1602	533	376	433	337	1091	1733	534	922	1152	963	1389	13855
2020-10	1773	1093	1664	581	407	468	380	1160	1790	553	922	1229	989	1394	14403
2020-11	1853	1130	1769	625	466	519	406	1258	1883	605	974	1332	1056	1475	15351
2020-12	2006	1233	1923	735	554	609	499	1397	2047	659	1055	1473	1170	1586	16946
2021-01	2103	1276	2004	741	573	637	515	1412	2064	674	1063	1525	1206	1636	17429
2021-02	2182	1312	2037	761	619	661	538	1433	2135	691	1100	1595	1305	1703	18072
2021-03	2282	1365	2124	810	628	668	596	1491	2243	730	1153	1639	1390	1804	18923
2021-04	2313	1379	2177	829	643	679	614	1520	2270	749	1174	1694	1446	1835	19322
2021-05	2241	1388	2153	792	617	663	582	1473	2210	735	1140	1648	1395	1833	18870
2021-06	2199	1361	2056	752	606	610	542	1432	2105	691	1096	1580	1338	1778	18146
2021-07	2215	1327	2047	721	587	607	512	1403	2047	668	1082	1544	1307	1303	17370
2021-08	2142	1289	1962	667	574	571	450	1328	1998	645	1027	1495	1233	1043	16424
2021-09	2107	1248	1838	650	533	546	440	1278	1918	640	989	1411	1216	907	15721
2021-10	2040	1264	1774	613	512	506	406	1226	1850	611	951	1359	1163	827	15102
2021-11	1997	1241	1725	601	495	478	391	1191	1858	600	945	1325	1144	766	14757
2021-12	2004	1263	1707	595	478	473	390	1160	1853	581	935	1326	1163	743	14671
2022-01	2022	1295	1731	581	470	472	394	1142	1857	590	924	1325	1185	732	14720
2022-02	2054	1378	1789	591	476	470	407	1164	1892	585	934	1348	1207	749	15044
2022-03	2096	1418	1822	601	478	484	403	1160	1901	586	951	1347	1221	762	15230
2022-04	2101	1444	1799	604	464	473	389	1148	1883	582	945	1323	1206	754	15115
2022-05	2081	1464	1770	573	450	462	375	1151	1834	585	942	1292	1201	767	14947
2022-06	2065	1464	1751	566	444	433	356	1121	1756	572	922	1298	1179	800	14727
2022-07	2061	1463	1765	564	440	434	357	1104	1728	570	923	1273	1156	788	14626
2022-08	2100	1476	1759	552	436	411	350	1095	1743	548	920	1230	1112	878	14610
2022-09	2096	1475	1777	547	428	411	361	1053	1759	537	891	1217	1108	927	14587
2022-10	2085	1492	1791	553	433	415	374	1076	1744	535	870	1252	1110	957	14687
2022-11	2085	1516	1825	566	452	430	374	1103	1761	530	882	1256	1137	928	14845
2022-12	2096	1534	1846	574	455	439	377	1118	1713	525	862	1275	1132	914	14860
2023-01	2055	1500	1823	576	457	428	383	1132	1688	522	880	1259	1113	898	14714
2023-02	2089	1537	1851	585	465	423	408	1190	1735	529	902	1276	1117	884	14991
2023-03	2062	1527	1833	576	459	434	414	1213	1732	538	906	1282	1129	941	15046
2023-04	2030	1515	1796	580	446	442	408	1185	1723	554	908	1274	1129	914	14904
2023-05	2029	1496	1794	593	441	441	402	1198	1699	554	905	1246	1086	914	14798

*Åldersurvalet är 16 - 64 år t.o.m. period 2022-12. F.r.o.m jan 2023 sker redovisningen 16-65 år pga av den höjda pensionsåldern till 66 år.

Tabell 26 Tidsserie över summan av antalet öppet arbetslösa och i program med aktivitetsstöd i Hela staden och stadsdelområdena, 16-65* år

<i>Period</i>	Rinkeby- Kista	Spånga- Tensta	Hässelby- Vällingby	Bromma	Kungs- holmen	Norr- malm	Oster- malm	Söder- malm	Enskede- Årsta-Vantör	Skarp- näck	Farsta	Hägersten- Älvsjö	Skär- holmen	Ej skrivna i staden	Hela staden
2020-05	4379	2681	4176	2215	2085	2115	1985	4573	5367	1827	2815	4237	2820	3053	44328
2020-06	4649	2852	4534	2471	2379	2335	2176	5097	5847	2035	3021	4720	3023	3175	48314
2020-07	4844	2950	4718	2592	2494	2513	2296	5291	6082	2127	3168	4919	3106	3291	50391
2020-08	4927	2923	4734	2533	2410	2423	2257	5112	5939	2091	3111	4841	3128	3346	49775
2020-09	5009	2954	4778	2427	2293	2337	2210	4811	5831	2040	3021	4678	3175	3276	48840
2020-10	4975	2869	4711	2311	2196	2246	2098	4610	5526	1937	2921	4441	3094	3265	47200
2020-11	4944	2857	4674	2264	2125	2192	2081	4495	5385	1870	2838	4366	3046	3235	46372
2020-12	5022	2863	4685	2296	2139	2157	2076	4523	5451	1878	2869	4410	3051	3306	46726
2021-01	5047	2924	4705	2296	2155	2147	2055	4435	5480	1891	2909	4433	3065	3340	46882
2021-02	5023	2909	4600	2172	2066	2058	1917	4254	5389	1845	2863	4322	3052	3421	45891
2021-03	4969	2899	4451	2067	1959	1937	1836	4041	5259	1769	2766	4073	3008	3433	44467
2021-04	4912	2879	4375	1981	1847	1839	1737	3822	5084	1695	2666	3922	2940	3438	43137
2021-05	4902	2868	4308	1931	1757	1746	1669	3736	4884	1631	2584	3832	2850	3436	42134
2021-06	4864	2887	4310	1924	1772	1707	1638	3814	4887	1655	2651	3907	2851	3426	42293
2021-07	4885	2881	4359	1992	1792	1712	1628	3804	4883	1704	2650	3989	2872	2810	41961
2021-08	4861	2865	4274	1862	1692	1604	1489	3586	4738	1578	2524	3760	2810	2465	40108
2021-09	4722	2822	4118	1749	1572	1493	1426	3356	4576	1504	2414	3531	2732	2282	38297
2021-10	4597	2767	4016	1670	1479	1400	1343	3197	4358	1450	2331	3331	2637	2169	36745
2021-11	4532	2744	3982	1621	1446	1300	1289	3079	4255	1443	2268	3198	2514	2060	35731
2021-12	4468	2713	3928	1616	1411	1297	1257	3096	4230	1416	2234	3226	2520	2007	35419
2022-01	4443	2757	3977	1617	1372	1286	1254	3085	4212	1372	2226	3216	2521	1953	35291
2022-02	4395	2761	3942	1574	1357	1244	1238	3024	4158	1322	2182	3135	2515	2013	34860
2022-03	4348	2742	3800	1527	1269	1181	1205	2914	4050	1295	2104	3075	2479	1956	33945
2022-04	4191	2693	3691	1500	1237	1164	1151	2827	3963	1266	2071	3023	2433	1888	33098
2022-05	4134	2664	3614	1463	1216	1152	1113	2748	3809	1224	1991	2969	2375	1866	32338
2022-06	4109	2665	3674	1531	1301	1214	1133	2883	3878	1286	2039	3150	2355	1979	33197
2022-07	4146	2658	3744	1573	1316	1270	1157	2963	3911	1348	2104	3235	2327	2025	33777
2022-08	4128	2667	3769	1539	1271	1234	1180	2892	3876	1314	2068	3105	2324	2243	33610
2022-09	4112	2620	3747	1511	1253	1197	1137	2790	3821	1272	2042	3049	2306	2345	33202
2022-10	4112	2668	3695	1462	1235	1196	1130	2807	3749	1257	1990	2998	2238	2460	32997
2022-11	4075	2639	3639	1443	1202	1212	1096	2764	3669	1178	1953	2894	2192	2333	32289
2022-12	4034	2653	3593	1441	1222	1236	1134	2806	3678	1206	1988	2923	2189	2315	32418
2023-01	4060	2624	3584	1468	1236	1241	1186	2854	3703	1245	1956	2951	2185	2344	32637
2023-02	4010	2631	3527	1469	1225	1242	1195	2911	3745	1247	1987	2981	2203	2287	32660
2023-03	3906	2603	3465	1425	1208	1245	1197	2867	3721	1237	1972	2950	2174	2326	32296
2023-04	3917	2568	3375	1428	1206	1214	1214	2801	3694	1226	1950	2912	2132	2253	31890
2023-05	3828	2567	3369	1430	1203	1246	1207	2819	3649	1227	1912	2909	2104	2228	31698

*Åldersurvalet är 16 - 64 år t.o.m. period 2022-12. F.r.o.m jan 2023 sker redovisningen 16-65 år pga av den höjda pensionsåldern till 66 år.

Tabell 27 Tidsserie över antalet unga öppet arbetslösa i Hela staden och stadsdelsområdena, 18-24 år

<i>Period</i>	Rinkeby- Kista	Spånga- Tensta	Hässelby- Vällingby	Bromma	Kungs- holmen	Norr- malm	Oster- malm	Söder- malm	Enskede- Årsta-Vantör	Skarp- näck	Farsta	Hägersten- Älvsjö	Skär- holmen	Ej skrivna i staden	Hela staden
2020-05	299	196	267	165	169	137	150	363	347	152	245	305	175	119	3089
2020-06	370	258	390	214	191	162	171	447	450	183	264	427	222	139	3888
2020-07	411	273	405	207	172	154	181	409	448	177	267	408	219	166	3897
2020-08	414	262	399	203	139	135	136	370	388	153	235	391	217	161	3603
2020-09	445	278	425	181	129	105	112	302	394	140	200	357	244	130	3442
2020-10	404	228	341	140	111	94	87	247	278	99	176	271	177	127	2780
2020-11	362	217	319	113	91	87	78	215	253	90	157	238	166	114	2500
2020-12	343	204	290	112	98	68	73	205	232	89	140	204	136	107	2301
2021-01	340	205	273	116	98	78	72	210	264	90	132	211	151	111	2351
2021-02	317	218	244	107	78	75	70	185	238	87	128	206	146	111	2210
2021-03	290	213	189	95	77	62	67	155	217	85	121	179	141	109	2000
2021-04	300	200	176	86	71	57	65	132	197	67	115	163	133	111	1873
2021-05	323	192	191	91	67	55	66	162	195	64	100	165	117	124	1912
2021-06	344	230	261	116	98	76	71	206	254	88	158	218	143	143	2406
2021-07	335	244	275	116	102	79	57	213	252	94	142	216	154	147	2426
2021-08	344	247	292	114	90	69	51	206	252	86	136	216	146	150	2399
2021-09	315	240	255	98	75	54	49	184	211	65	118	189	123	125	2101
2021-10	298	197	210	70	67	46	44	155	179	63	109	148	103	117	1806
2021-11	281	184	192	66	63	35	44	133	150	55	98	123	91	119	1634
2021-12	275	184	183	59	48	34	39	132	141	47	92	95	100	102	1531
2022-01	288	196	185	61	48	37	42	135	140	40	100	111	98	94	1575
2022-02	275	185	195	62	48	35	40	134	130	48	86	104	99	119	1560
2022-03	254	178	188	57	48	32	46	129	132	52	84	121	82	115	1518
2022-04	223	168	159	44	42	30	45	120	130	54	87	117	74	107	1400
2022-05	190	158	147	49	37	24	36	98	111	53	81	102	76	100	1262
2022-06	171	153	169	67	48	43	39	131	152	58	107	146	81	117	1482
2022-07	188	142	190	67	44	41	39	127	171	66	124	152	97	113	1561
2022-08	199	156	207	71	51	51	41	155	180	80	131	180	112	129	1743
2022-09	211	142	196	65	58	46	41	142	175	75	126	190	104	138	1709
2022-10	225	145	175	61	54	41	45	138	172	66	101	163	93	153	1632
2022-11	230	134	174	62	43	43	39	136	163	59	101	147	90	142	1563
2022-12	216	144	169	56	39	42	37	117	154	46	103	147	83	151	1504
2023-01	216	142	183	64	40	43	42	98	154	52	94	147	96	153	1524
2023-02	218	132	174	65	35	41	37	101	157	54	102	152	91	137	1496
2023-03	213	111	159	57	33	40	46	104	136	51	102	143	86	123	1404
2023-04	215	104	155	55	35	38	42	92	137	44	95	115	106	126	1359
2023-05	195	108	151	54	38	36	47	100	132	52	78	113	109	111	1324

Tabell 26 Tidsserie över summan av antalet öppet arbetslösa och i program med aktivitetsstöd i Hela staden och stadsdelområdena, 18-24 år

<i>Period</i>	Rinkeby- Kista	Spånga- Tensta	Hässelby- Vällingby	Bromma	Kungs- holmen	Norr- malm	Oster- malm	Söder- malm	Enskede- Årsta-Vantör	Skarp- näck	Farsta	Hägersten- Älvsjö	Skär- holmen	Ej skrivna i staden	Hela staden
2020-05	417	282	390	209	182	168	164	457	507	211	355	418	274	216	4250
2020-06	502	349	529	261	208	195	185	552	623	248	389	548	333	236	5158
2020-07	553	377	568	271	205	199	204	531	661	264	414	556	353	283	5439
2020-08	576	377	562	264	175	178	169	487	615	245	396	550	355	284	5233
2020-09	632	409	601	239	165	157	140	429	623	232	363	529	384	252	5155
2020-10	605	362	544	204	149	144	120	375	512	196	332	459	323	250	4575
2020-11	577	346	521	184	136	138	112	348	492	189	313	433	321	240	4350
2020-12	571	345	501	188	146	120	116	358	482	184	308	410	310	251	4290
2021-01	574	342	463	187	144	128	106	348	499	176	288	409	317	259	4240
2021-02	564	351	436	179	121	125	98	319	479	176	284	400	317	272	4121
2021-03	553	368	390	169	124	104	95	285	459	170	267	370	312	280	3946
2021-04	550	350	383	154	113	95	95	255	443	152	262	356	305	281	3794
2021-05	558	352	376	146	104	94	93	255	432	149	236	355	282	296	3728
2021-06	579	384	435	168	135	110	95	308	485	167	289	409	305	305	4174
2021-07	573	391	453	169	136	111	79	323	485	176	281	405	320	287	4189
2021-08	576	389	454	157	119	103	65	298	474	161	252	392	297	271	4008
2021-09	542	370	401	145	105	85	65	273	418	138	234	341	273	248	3638
2021-10	506	338	345	121	93	69	63	244	378	131	222	310	241	233	3294
2021-11	486	316	327	111	89	57	60	222	349	116	216	279	218	225	3071
2021-12	469	312	331	99	76	50	56	218	337	112	209	259	231	195	2954
2022-01	454	319	323	100	73	52	59	216	327	98	208	249	220	180	2878
2022-02	432	316	328	101	75	50	53	213	316	98	189	243	216	205	2835
2022-03	426	312	325	105	74	49	58	203	309	98	181	257	201	203	2801
2022-04	391	304	293	93	66	47	58	191	292	100	179	246	186	194	2640
2022-05	359	293	277	89	64	42	51	174	269	98	169	233	182	184	2484
2022-06	339	293	307	107	74	62	52	205	291	105	192	274	176	207	2684
2022-07	359	277	330	103	69	59	53	202	305	114	212	279	182	201	2745
2022-08	367	283	345	105	75	72	54	225	322	130	219	288	196	228	2909
2022-09	366	267	339	100	77	69	53	211	309	120	213	292	189	237	2842
2022-10	379	263	313	91	70	62	55	210	304	113	183	273	172	268	2756
2022-11	387	253	309	93	62	63	50	209	297	109	181	253	173	251	2690
2022-12	376	260	310	87	57	62	51	208	289	96	181	258	160	255	2650
2023-01	367	252	322	95	55	63	55	190	289	93	170	255	164	250	2620
2023-02	376	254	321	99	54	62	54	201	298	96	181	251	169	238	2654
2023-03	364	233	299	89	52	64	61	201	268	91	178	233	167	231	2531
2023-04	357	221	293	85	50	62	60	177	268	87	167	209	183	230	2449
2023-05	342	211	287	79	54	62	59	183	245	90	152	205	185	209	2363

Tabell 29 Tidsserie över andelen öppet arbetslösa i befolkning 16-65* år i Hela staden och stadsdelområdena

<i>Period</i>	Rinkeby- Kista	Spånga- Tensta	Hässelby- Vällingby	Bromma	Kungs- holmen	Norr- malm	Oster- malm	Söder- malm	Enskede- Årsta-Vantör	Skarp- näck	Farsta	Hägersten- Älvsjö	Skär- holmen	Hela staden
2020-05	8,53	7,11	5,63	3,33	3,58	3,39	3,32	4,11	5,44	4,43	5,19	3,94	7,99	4,97
2020-06	9,20	7,63	6,27	3,75	4,12	3,80	3,67	4,67	6,04	5,00	5,65	4,47	8,67	5,51
2020-07	9,60	7,83	6,53	3,91	4,31	4,11	3,88	4,84	6,27	5,24	5,88	4,66	8,92	5,75
2020-08	9,59	7,65	6,48	3,79	4,15	3,93	3,74	4,60	6,02	5,06	5,68	4,52	8,98	5,59
2020-09	9,71	7,52	6,47	3,56	3,87	3,75	3,61	4,25	5,79	4,83	5,43	4,26	9,08	5,39
2020-10	9,42	7,14	6,21	3,25	3,60	3,49	3,30	3,95	5,28	4,43	5,17	3,88	8,65	5,05
2020-11	9,07	6,92	5,91	3,07	3,35	3,28	3,22	3,70	4,95	4,05	4,83	3,66	8,17	4,78
2020-12	8,84	6,54	5,63	2,93	3,20	3,04	3,03	3,59	4,81	3,92	4,70	3,55	7,74	4,59
2021-01	8,64	6,60	5,51	2,92	3,20	2,97	2,96	3,47	4,83	3,92	4,78	3,51	7,66	4,54
2021-02	8,34	6,39	5,23	2,65	2,93	2,75	2,65	3,24	4,60	3,72	4,56	3,29	7,20	4,29
2021-03	7,88	6,14	4,74	2,36	2,70	2,50	2,39	2,94	4,26	3,35	4,17	2,93	6,68	3,94
2021-04	7,63	5,99	4,48	2,16	2,44	2,29	2,16	2,65	3,98	3,06	3,85	2,68	6,18	3,68
2021-05	7,78	5,91	4,39	2,13	2,32	2,13	2,10	2,61	3,79	2,89	3,72	2,63	6,02	3,59
2021-06	7,77	6,09	4,58	2,18	2,37	2,16	2,12	2,75	3,94	3,11	4,01	2,81	6,27	3,73
2021-07	7,77	6,18	4,70	2,37	2,46	2,18	2,16	2,78	4,02	3,35	4,04	2,95	6,50	3,80
2021-08	7,92	6,25	4,70	2,23	2,28	2,03	2,01	2,61	3,88	3,03	3,85	2,74	6,55	3,66
2021-09	7,60	6,21	4,63	2,05	2,12	1,87	1,89	2,40	3,76	2,81	3,65	2,56	6,29	3,48
2021-10	7,42	5,92	4,55	1,97	1,96	1,76	1,78	2,28	3,55	2,73	3,52	2,38	6,12	3,33
2021-11	7,36	5,89	4,58	1,90	1,93	1,62	1,70	2,18	3,40	2,74	3,38	2,25	5,72	3,23
2021-12	7,15	5,69	4,50	1,90	1,90	1,62	1,65	2,24	3,36	2,72	3,32	2,29	5,64	3,19
2022-01	6,99	5,70	4,55	1,91	1,83	1,60	1,63	2,24	3,32	2,54	3,31	2,27	5,51	3,15
2022-02	6,75	5,39	4,36	1,81	1,79	1,52	1,58	2,15	3,19	2,39	3,17	2,14	5,39	3,04
2022-03	6,49	5,16	4,01	1,71	1,61	1,37	1,52	2,02	3,03	2,30	2,93	2,07	5,18	2,87
2022-04	6,02	4,85	3,83	1,65	1,57	1,36	1,45	1,94	2,92	2,22	2,86	2,03	5,06	2,76
2022-05	5,89	4,66	3,73	1,64	1,56	1,36	1,41	1,84	2,77	2,07	2,65	2,00	4,83	2,66
2022-06	5,87	4,66	3,88	1,77	1,75	1,54	1,48	2,04	2,96	2,31	2,81	2,21	4,83	2,83
2022-07	6,00	4,63	3,99	1,85	1,79	1,65	1,53	2,15	3,05	2,51	2,97	2,34	4,81	2,93
2022-08	5,81	4,61	4,06	1,81	1,70	1,62	1,59	2,08	2,97	2,47	2,89	2,24	4,98	2,91
2022-09	5,75	4,43	3,98	1,77	1,68	1,55	1,47	2,01	2,88	2,37	2,89	2,18	4,90	2,84
2022-10	5,77	4,55	3,84	1,67	1,63	1,53	1,42	2,00	2,80	2,32	2,81	2,08	4,60	2,79
2022-11	5,66	4,35	3,66	1,61	1,53	1,53	1,36	1,92	2,66	2,08	2,67	1,95	4,29	2,66
2022-12	5,50	4,32	3,52	1,59	1,56	1,56	1,43	1,95	2,75	2,19	2,81	1,96	4,29	2,67
2023-01	5,62	4,29	3,50	1,62	1,56	1,57	1,49	1,96	2,78	2,28	2,64	1,98	4,29	2,69
2023-02	5,38	4,18	3,34	1,60	1,52	1,58	1,46	1,95	2,77	2,26	2,66	2,00	4,34	2,65
2023-03	5,15	4,12	3,25	1,54	1,50	1,56	1,46	1,88	2,74	2,20	2,61	1,95	4,16	2,59
2023-04	5,26	4,03	3,15	1,54	1,52	1,48	1,50	1,84	2,72	2,11	2,56	1,92	3,98	2,55
2023-05	5,01	4,09	3,14	1,51	1,53	1,54	1,50	1,84	2,69	2,11	2,47	1,94	4,04	2,53

*Åldersurvalet är 16 - 64 år t.o.m. period 2022-12. F.r.o.m jan 2023 sker redovisningen 16-65 år pga av den höjda pensionsåldern till 66 år.

Tabell 30 Tidsserie över andelen i program med aktivitetsstöd i befolkningen 16-65* år i Hela staden och stadsdelsområdena

<i>Period</i>	Rinkeby- Kista	Spånga- Tensta	Hässelby- Vällingby	Bromma	Kungs- holmen	Norr- malm	Oster- malm	Söder- malm	Enskede- Årsta-Vantör	Skarp- näck	Farsta	Hägersten- Ålvsjö	Skär- holmen	Hela staden
2020-05	4,37	3,59	2,86	0,85	0,63	0,78	0,54	1,13	2,15	1,41	2,13	1,18	3,49	1,87
2020-06	4,48	3,75	2,96	0,91	0,69	0,80	0,57	1,16	2,23	1,48	2,23	1,23	3,65	1,94
2020-07	4,63	3,96	3,07	0,97	0,73	0,84	0,60	1,21	2,32	1,58	2,33	1,28	3,82	2,03
2020-08	4,91	4,07	3,16	0,98	0,72	0,85	0,65	1,24	2,37	1,64	2,37	1,32	3,87	2,09
2020-09	5,03	4,34	3,27	1,00	0,76	0,85	0,65	1,25	2,45	1,71	2,39	1,39	3,95	2,14
2020-10	5,21	4,39	3,39	1,09	0,82	0,92	0,73	1,33	2,53	1,77	2,38	1,48	4,07	2,22
2020-11	5,44	4,53	3,60	1,17	0,94	1,02	0,78	1,44	2,66	1,94	2,52	1,61	4,33	2,36
2020-12	5,88	4,95	3,92	1,38	1,12	1,20	0,96	1,60	2,89	2,12	2,73	1,78	4,81	2,61
2021-01	6,17	5,11	4,09	1,39	1,16	1,25	0,99	1,62	2,92	2,17	2,75	1,84	4,97	2,69
2021-02	6,40	5,25	4,15	1,43	1,25	1,30	1,03	1,65	3,02	2,23	2,85	1,92	5,38	2,79
2021-03	6,70	5,47	4,33	1,52	1,27	1,31	1,15	1,72	3,17	2,35	2,98	1,97	5,74	2,92
2021-04	6,79	5,51	4,44	1,55	1,30	1,34	1,18	1,75	3,21	2,42	3,03	2,04	5,98	2,98
2021-05	6,55	5,54	4,39	1,48	1,25	1,31	1,12	1,70	3,13	2,37	2,94	1,99	5,78	2,91
2021-06	6,41	5,43	4,18	1,40	1,23	1,20	1,05	1,65	2,98	2,23	2,82	1,91	5,55	2,80
2021-07	6,45	5,27	4,16	1,34	1,20	1,20	0,99	1,62	2,90	2,16	2,78	1,86	5,43	2,68
2021-08	6,24	5,11	3,99	1,24	1,17	1,12	0,87	1,54	2,83	2,09	2,64	1,81	5,12	2,54
2021-09	6,12	4,92	3,73	1,21	1,09	1,08	0,84	1,48	2,72	2,08	2,53	1,70	5,05	2,42
2021-10	5,92	4,98	3,60	1,14	1,04	1,00	0,77	1,42	2,62	1,99	2,43	1,64	4,83	2,32
2021-11	5,80	4,87	3,50	1,12	1,01	0,94	0,74	1,38	2,63	1,95	2,41	1,59	4,78	2,27
2021-12	5,81	4,95	3,46	1,11	0,97	0,93	0,74	1,34	2,62	1,89	2,39	1,60	4,84	2,26
2022-01	5,84	5,05	3,51	1,07	0,96	0,93	0,75	1,32	2,62	1,91	2,35	1,59	4,88	2,26
2022-02	5,92	5,37	3,62	1,09	0,97	0,92	0,77	1,34	2,66	1,90	2,37	1,61	4,97	2,31
2022-03	6,04	5,53	3,69	1,11	0,97	0,95	0,76	1,34	2,68	1,90	2,42	1,61	5,03	2,33
2022-04	6,05	5,61	3,64	1,11	0,94	0,93	0,74	1,33	2,65	1,89	2,40	1,58	4,97	2,32
2022-05	5,97	5,69	3,58	1,05	0,92	0,91	0,72	1,33	2,57	1,89	2,38	1,54	4,94	2,29
2022-06	5,93	5,68	3,54	1,04	0,91	0,85	0,68	1,30	2,45	1,85	2,32	1,55	4,84	2,25
2022-07	5,93	5,67	3,56	1,04	0,90	0,86	0,68	1,28	2,41	1,84	2,32	1,52	4,74	2,24
2022-08	6,01	5,71	3,55	1,01	0,89	0,81	0,67	1,27	2,43	1,77	2,31	1,47	4,57	2,23
2022-09	5,98	5,71	3,59	1,00	0,87	0,81	0,68	1,22	2,46	1,73	2,24	1,45	4,54	2,23
2022-10	5,94	5,77	3,62	1,01	0,88	0,81	0,70	1,25	2,43	1,72	2,18	1,49	4,53	2,24
2022-11	5,93	5,87	3,68	1,04	0,92	0,84	0,70	1,28	2,46	1,71	2,20	1,49	4,62	2,26
2022-12	5,95	5,93	3,72	1,05	0,93	0,86	0,71	1,29	2,39	1,69	2,15	1,52	4,59	2,26
2023-01	5,76	5,72	3,63	1,04	0,92	0,82	0,71	1,29	2,33	1,65	2,16	1,48	4,45	2,21
2023-02	5,85	5,87	3,68	1,06	0,93	0,82	0,76	1,35	2,39	1,67	2,21	1,49	4,46	2,25
2023-03	5,76	5,85	3,66	1,04	0,92	0,84	0,77	1,38	2,39	1,69	2,22	1,50	4,49	2,26
2023-04	5,66	5,79	3,58	1,05	0,89	0,85	0,76	1,35	2,38	1,74	2,23	1,49	4,48	2,23
2023-05	5,65	5,71	3,58	1,07	0,89	0,85	0,75	1,36	2,34	1,74	2,22	1,46	4,31	2,22

*Åldersurvalet är 16 - 64 år t.o.m. period 2022-12. F.r.o.m jan 2023 sker redovisningen 16-65 år pga av den höjda pensionsåldern till 66 år.

Tabell 31 Tidsserie över andelen öppet arbetslösa och i program med aktivitetsstöd i befolkningen 16-65* år i Hela staden och stadsdelsområdena

<i>Period</i>	Rinkeby- Kista	Spånga- Tensta	Hässelby- Vällingby	Bromma	Kungs- holmen	Norr- malm	Oster- malm	Söder- malm	Enskede- Årsta-Vantör	Skarp- näck	Farsta	Hägersten- Älvsjö	Skär- holmen	Hela staden
2020-05	12,90	10,70	8,49	4,18	4,22	4,17	3,87	5,23	7,59	5,84	7,32	5,12	11,48	6,84
2020-06	13,68	11,38	9,23	4,66	4,81	4,60	4,24	5,83	8,27	6,48	7,88	5,70	12,32	7,46
2020-07	14,23	11,79	9,60	4,88	5,04	4,95	4,48	6,05	8,59	6,82	8,21	5,94	12,73	7,78
2020-08	14,50	11,72	9,65	4,77	4,87	4,78	4,38	5,85	8,39	6,70	8,06	5,85	12,85	7,68
2020-09	14,74	11,86	9,74	4,56	4,63	4,60	4,26	5,50	8,24	6,55	7,82	5,65	13,03	7,53
2020-10	14,63	11,54	9,60	4,34	4,42	4,41	4,03	5,27	7,81	6,21	7,55	5,36	12,72	7,27
2020-11	14,51	11,45	9,52	4,25	4,29	4,30	4,00	5,14	7,61	5,99	7,35	5,27	12,50	7,14
2020-12	14,72	11,48	9,55	4,31	4,32	4,24	3,99	5,19	7,70	6,04	7,43	5,32	12,55	7,20
2021-01	14,81	11,71	9,60	4,31	4,36	4,23	3,95	5,09	7,74	6,09	7,53	5,35	12,63	7,23
2021-02	14,74	11,65	9,38	4,08	4,19	4,05	3,69	4,89	7,61	5,95	7,41	5,21	12,58	7,08
2021-03	14,58	11,61	9,08	3,88	3,98	3,81	3,53	4,65	7,42	5,70	7,15	4,90	12,42	6,86
2021-04	14,42	11,50	8,92	3,71	3,75	3,62	3,35	4,41	7,19	5,48	6,88	4,72	12,17	6,66
2021-05	14,33	11,45	8,78	3,61	3,57	3,44	3,22	4,31	6,92	5,27	6,66	4,62	11,80	6,50
2021-06	14,18	11,53	8,77	3,59	3,61	3,37	3,16	4,41	6,93	5,34	6,83	4,71	11,82	6,53
2021-07	14,21	11,45	8,86	3,71	3,66	3,38	3,15	4,40	6,92	5,51	6,82	4,82	11,93	6,48
2021-08	14,17	11,36	8,69	3,47	3,45	3,16	2,88	4,15	6,71	5,12	6,49	4,54	11,67	6,19
2021-09	13,72	11,13	8,37	3,26	3,20	2,94	2,73	3,88	6,48	4,88	6,18	4,26	11,34	5,90
2021-10	13,34	10,89	8,16	3,11	3,00	2,76	2,56	3,69	6,17	4,72	5,95	4,02	10,95	5,66
2021-11	13,16	10,76	8,08	3,02	2,94	2,56	2,44	3,56	6,03	4,69	5,79	3,85	10,49	5,50
2021-12	12,96	10,64	7,97	3,00	2,88	2,55	2,39	3,58	5,98	4,61	5,71	3,88	10,48	5,45
2022-01	12,83	10,75	8,06	2,99	2,79	2,53	2,38	3,56	5,94	4,45	5,66	3,85	10,39	5,41
2022-02	12,67	10,76	7,99	2,90	2,75	2,45	2,35	3,49	5,86	4,29	5,54	3,75	10,36	5,34
2022-03	12,54	10,69	7,70	2,82	2,58	2,32	2,29	3,36	5,70	4,20	5,34	3,68	10,21	5,20
2022-04	12,07	10,47	7,47	2,77	2,51	2,29	2,19	3,26	5,57	4,11	5,26	3,61	10,03	5,07
2022-05	11,87	10,35	7,32	2,69	2,48	2,27	2,12	3,17	5,34	3,96	5,03	3,55	9,77	4,95
2022-06	11,80	10,34	7,42	2,82	2,66	2,39	2,17	3,33	5,42	4,15	5,14	3,76	9,68	5,08
2022-07	11,94	10,29	7,55	2,89	2,69	2,50	2,22	3,43	5,46	4,36	5,30	3,86	9,55	5,17
2022-08	11,82	10,32	7,61	2,83	2,59	2,43	2,25	3,35	5,40	4,24	5,20	3,70	9,55	5,14
2022-09	11,73	10,13	7,56	2,77	2,55	2,35	2,15	3,23	5,33	4,10	5,13	3,63	9,44	5,07
2022-10	11,71	10,33	7,46	2,68	2,51	2,35	2,13	3,25	5,23	4,04	4,98	3,57	9,13	5,03
2022-11	11,59	10,21	7,35	2,65	2,45	2,37	2,06	3,20	5,12	3,79	4,88	3,44	8,92	4,92
2022-12	11,46	10,25	7,25	2,64	2,49	2,42	2,14	3,25	5,14	3,88	4,96	3,47	8,88	4,94
2023-01	11,37	10,01	7,13	2,66	2,48	2,39	2,20	3,24	5,10	3,93	4,80	3,46	8,74	4,90
2023-02	11,22	10,05	7,02	2,66	2,45	2,39	2,22	3,31	5,16	3,93	4,88	3,49	8,80	4,90
2023-03	10,92	9,97	6,91	2,58	2,42	2,40	2,23	3,26	5,13	3,89	4,83	3,45	8,65	4,84
2023-04	10,92	9,82	6,73	2,59	2,42	2,33	2,26	3,18	5,09	3,85	4,79	3,41	8,47	4,78
2023-05	10,66	9,79	6,72	2,59	2,42	2,39	2,25	3,20	5,03	3,85	4,69	3,40	8,34	4,75

*Åldersurvalet är 16 - 64 år t.o.m. period 2022-12. F.r.o.m jan 2023 sker redovisningen 16-65 år pga av den höjda pensionsåldern till 66 år.

Tabell 32 Tidsserie över andelen öppet arbetslösa i befolkning 18-24 år i Hela staden och stadsdelsområdena

<i>Period</i>	Rinkeby- Kista	Spånga- Tensta	Hässelby- Vällingby	Bromma	Kungs- holmen	Norr- malm	Oster- malm	Söder- malm	Enskede- Årsta-Vantör	Skarp- näck	Farsta	Hägersten- Älvsjö	Skär- holmen	Hela staden
2020-05	6,03	5,03	4,33	2,88	4,21	2,86	2,29	4,67	4,71	5,31	5,52	4,04	5,15	4,45
2020-06	7,47	6,62	6,33	3,74	4,75	3,40	2,62	5,71	6,12	6,40	5,93	5,61	6,55	5,59
2020-07	8,24	7,05	6,61	3,62	4,26	3,23	2,79	5,20	6,09	6,18	5,94	5,36	6,53	5,60
2020-08	8,31	6,79	6,56	3,60	3,46	2,85	2,03	4,74	5,30	5,38	5,25	5,18	6,45	5,19
2020-09	11,83	10,34	9,98	4,66	4,19	2,80	1,93	5,18	7,35	6,89	5,99	6,44	9,79	6,64
2020-10	10,70	8,45	8,01	3,62	3,59	2,49	1,49	4,25	5,18	4,84	5,31	4,90	7,10	5,36
2020-11	9,54	7,95	7,47	2,93	2,94	2,31	1,34	3,69	4,73	4,41	4,78	4,32	6,70	4,82
2020-12	9,08	7,53	6,86	2,90	3,17	1,82	1,25	3,55	4,30	4,36	4,26	3,69	5,52	4,45
2021-01	9,02	7,46	6,49	3,01	3,18	2,09	1,23	3,64	4,91	4,43	4,05	3,84	6,19	4,55
2021-02	8,44	8,02	5,80	2,80	2,54	2,02	1,20	3,22	4,42	4,33	3,95	3,73	5,97	4,29
2021-03	7,72	7,80	4,50	2,47	2,55	1,68	1,15	2,69	4,03	4,28	3,72	3,23	5,79	3,89
2021-04	7,99	7,27	4,20	2,23	2,36	1,55	1,13	2,29	3,66	3,37	3,52	2,97	5,48	3,65
2021-05	8,53	7,02	4,53	2,36	2,26	1,50	1,15	2,83	3,65	3,21	3,05	3,02	4,85	3,73
2021-06	8,99	8,42	6,16	2,99	3,26	2,05	1,25	3,61	4,73	4,38	4,84	3,96	5,91	4,69
2021-07	8,75	8,87	6,53	2,98	3,37	2,13	1,02	3,72	4,66	4,65	4,40	3,94	6,37	4,73
2021-08	9,01	8,97	6,99	2,97	2,98	1,86	0,90	3,63	4,69	4,29	4,19	3,97	6,12	4,70
2021-09	8,19	8,69	6,09	2,62	2,49	1,44	0,82	3,24	3,98	3,28	3,59	3,48	5,11	4,09
2021-10	7,75	7,11	5,03	1,87	2,22	1,23	0,72	2,74	3,39	3,18	3,31	2,72	4,29	3,51
2021-11	7,34	6,63	4,57	1,75	2,09	0,93	0,71	2,37	2,87	2,76	2,97	2,28	3,87	3,18
2021-12	7,21	6,69	4,34	1,56	1,58	0,90	0,63	2,36	2,69	2,39	2,81	1,76	4,26	2,98
2022-01	7,56	7,17	4,40	1,59	1,57	0,99	0,68	2,42	2,68	2,03	3,06	2,06	4,12	3,07
2022-02	7,21	6,78	4,65	1,61	1,58	0,95	0,66	2,40	2,48	2,46	2,62	1,93	4,17	3,04
2022-03	6,66	6,52	4,49	1,48	1,58	0,87	0,76	2,31	2,52	2,67	2,56	2,24	3,45	2,96
2022-04	5,87	6,13	3,77	1,13	1,37	0,81	0,74	2,15	2,48	2,81	2,65	2,17	3,15	2,73
2022-05	5,04	5,79	3,49	1,24	1,24	0,65	0,60	1,77	2,13	2,70	2,44	1,89	3,25	2,47
2022-06	4,52	5,61	3,99	1,68	1,59	1,17	0,66	2,33	2,90	2,90	3,17	2,70	3,47	2,89
2022-07	4,98	5,17	4,50	1,66	1,44	1,12	0,67	2,25	3,26	3,27	3,65	2,82	4,15	3,04
2022-08	5,21	5,63	4,92	1,78	1,69	1,37	0,69	2,77	3,43	3,91	3,89	3,35	4,79	3,39
2022-09	5,46	5,08	4,69	1,63	1,92	1,23	0,66	2,52	3,38	3,67	3,79	3,53	4,37	3,30
2022-10	5,81	5,21	4,20	1,53	1,80	1,10	0,71	2,45	3,34	3,17	3,03	3,03	3,87	3,15
2022-11	5,96	4,82	4,15	1,55	1,44	1,15	0,62	2,42	3,20	2,83	3,05	2,73	3,68	3,02
2022-12	5,60	5,15	4,03	1,41	1,30	1,12	0,59	2,09	3,03	2,20	3,11	2,71	3,42	2,90
2023-01	5,61	5,07	4,37	1,62	1,33	1,15	0,67	1,74	3,01	2,44	2,84	2,73	4,01	2,94
2023-02	5,68	4,73	4,17	1,65	1,17	1,10	0,60	1,79	3,07	2,52	3,09	2,82	3,80	2,90
2023-03	5,51	4,01	3,79	1,45	1,11	1,08	0,75	1,84	2,68	2,34	3,09	2,65	3,56	2,72
2023-04	5,57	3,74	3,70	1,40	1,18	1,02	0,69	1,62	2,70	2,01	2,90	2,13	4,38	2,63
2023-05	5,05	3,90	3,58	1,38	1,28	0,97	0,77	1,76	2,61	2,38	2,39	2,08	4,56	2,57

Tabell 33 Tidsserie över andelen öppet arbetslösa och i program med aktivitetsstöd i befolkningen 18-24 år i Hela staden och stadsdelsområdena

<i>Period</i>	Rinkeby- Kista	Spånga- Tensta	Hässelby- Vällingby	Bromma	Kungs- holmen	Norr- malm	Oster- malm	Söder- malm	Enskede- Årsta-Vantör	Skarp- näck	Farsta	Hägersten- Älvsjö	Skär- holmen	Hela staden
2020-05	8,40	7,23	6,33	3,65	4,54	3,51	2,50	5,88	6,89	7,36	8,00	5,53	8,06	6,12
2020-06	10,13	8,96	8,58	4,56	5,17	4,09	2,83	7,05	8,47	8,67	8,74	7,20	9,82	7,42
2020-07	11,09	9,73	9,27	4,73	5,08	4,18	3,14	6,75	8,98	9,21	9,22	7,31	10,53	7,82
2020-08	11,57	9,77	9,23	4,68	4,36	3,76	2,53	6,24	8,39	8,61	8,85	7,29	10,55	7,54
2020-09	16,80	15,21	14,11	6,16	5,36	4,18	2,42	7,36	11,61	11,42	10,87	9,54	15,41	9,95
2020-10	16,03	13,42	12,78	5,28	4,83	3,82	2,06	6,46	9,55	9,58	10,02	8,29	12,96	8,83
2020-11	15,20	12,67	12,20	4,77	4,40	3,67	1,92	5,98	9,19	9,26	9,52	7,85	12,95	8,39
2020-12	15,12	12,74	11,85	4,87	4,72	3,22	1,98	6,20	8,94	9,01	9,36	7,43	12,58	8,29
2021-01	15,23	12,44	11,01	4,85	4,67	3,43	1,81	6,03	9,28	8,67	8,83	7,44	12,99	8,21
2021-02	15,01	12,92	10,36	4,68	3,93	3,37	1,68	5,56	8,89	8,77	8,76	7,24	12,97	8,00
2021-03	14,72	13,47	9,28	4,39	4,11	2,82	1,64	4,95	8,52	8,55	8,21	6,68	12,81	7,67
2021-04	14,64	12,72	9,14	4,00	3,75	2,59	1,65	4,42	8,22	7,64	8,01	6,48	12,57	7,39
2021-05	14,73	12,87	8,91	3,79	3,51	2,56	1,62	4,45	8,08	7,47	7,19	6,49	11,70	7,28
2021-06	15,14	14,05	10,26	4,34	4,49	2,96	1,68	5,40	9,04	8,30	8,85	7,43	12,61	8,13
2021-07	14,96	14,22	10,75	4,34	4,50	2,99	1,42	5,64	8,97	8,71	8,70	7,39	13,24	8,17
2021-08	15,08	14,12	10,86	4,09	3,93	2,78	1,15	5,26	8,82	8,04	7,77	7,20	12,44	7,84
2021-09	14,09	13,39	9,58	3,87	3,48	2,27	1,09	4,81	7,87	6,96	7,12	6,28	11,34	7,08
2021-10	13,16	12,20	8,26	3,22	3,09	1,84	1,04	4,32	7,17	6,61	6,75	5,70	10,03	6,41
2021-11	12,70	11,38	7,78	2,95	2,95	1,52	0,97	3,95	6,68	5,83	6,56	5,16	9,28	5,98
2021-12	12,29	11,34	7,85	2,61	2,50	1,33	0,91	3,90	6,43	5,69	6,39	4,80	9,84	5,75
2022-01	11,92	11,67	7,68	2,61	2,39	1,40	0,96	3,88	6,25	4,97	6,36	4,62	9,24	5,61
2022-02	11,32	11,58	7,83	2,62	2,46	1,35	0,87	3,82	6,02	5,03	5,76	4,51	9,09	5,53
2022-03	11,16	11,44	7,75	2,73	2,43	1,33	0,95	3,64	5,89	5,03	5,51	4,77	8,46	5,47
2022-04	10,30	11,09	6,95	2,38	2,15	1,27	0,95	3,43	5,58	5,21	5,45	4,56	7,91	5,15
2022-05	9,53	10,74	6,58	2,26	2,14	1,14	0,85	3,14	5,16	5,00	5,09	4,33	7,79	4,87
2022-06	8,96	10,75	7,24	2,68	2,45	1,69	0,88	3,65	5,56	5,25	5,69	5,07	7,54	5,23
2022-07	9,51	10,08	7,81	2,55	2,26	1,61	0,91	3,58	5,81	5,65	6,24	5,18	7,78	5,35
2022-08	9,61	10,21	8,20	2,63	2,48	1,94	0,90	4,02	6,14	6,35	6,51	5,35	8,38	5,65
2022-09	9,47	9,56	8,11	2,51	2,55	1,85	0,85	3,75	5,97	5,88	6,40	5,43	7,94	5,49
2022-10	9,79	9,45	7,51	2,28	2,33	1,67	0,87	3,73	5,91	5,44	5,49	5,08	7,15	5,32
2022-11	10,02	9,11	7,37	2,32	2,07	1,69	0,79	3,72	5,83	5,22	5,47	4,70	7,08	5,19
2022-12	9,75	9,31	7,39	2,19	1,90	1,66	0,81	3,72	5,68	4,58	5,47	4,76	6,60	5,12
2023-01	9,54	8,99	7,69	2,40	1,83	1,68	0,88	3,38	5,66	4,36	5,14	4,73	6,84	5,06
2023-02	9,80	9,10	7,70	2,51	1,81	1,66	0,87	3,57	5,82	4,48	5,48	4,65	7,05	5,14
2023-03	9,42	8,42	7,13	2,26	1,74	1,73	0,99	3,55	5,27	4,18	5,40	4,32	6,92	4,90
2023-04	9,25	7,94	6,99	2,16	1,68	1,67	0,98	3,12	5,29	3,98	5,09	3,86	7,56	4,75
2023-05	8,85	7,61	6,80	2,02	1,82	1,68	0,97	3,22	4,85	4,12	4,66	3,77	7,73	4,59

Tabell 34 Tidsserie över varsel i Stockholms stad och i länet samt stadens andel av länet

<i>Period</i>	Stockholms stad	Stockholms län	Stadens andel av länet, %
2020-05	2728	3677	79,3%
2020-06	3894	4718	74,2%
2020-07	1418	2144	82,5%
2020-08	775	1379	66,1%
2020-09	1599	2545	56,2%
2020-10	2643	3204	62,8%
2020-11	1831	2874	82,5%
2020-12	1258	1562	63,7%
2021-01	1075	1799	80,5%
2021-02	601	1080	59,8%
2021-03	803	1221	55,6%
2021-04	953	1161	65,8%
2021-05	851	1022	82,1%
2021-06	995	1227	83,3%
2021-07	397	714	81,1%
2021-08	399	717	55,6%
2021-09	506	753	55,6%
2021-10	934	1816	67,2%
2021-11	544	798	51,4%
2021-12	313	384	68,2%
2022-01	239	420	81,5%
2022-02	355	518	56,9%
2022-03	844	1294	68,5%
2022-04	477	570	65,2%
2022-05	924	1088	83,7%
2022-06	572	932	84,9%
2022-07	748	872	61,4%
2022-08	1615	1908	85,8%
2022-09	713	856	84,6%
2022-10	2355	2717	83,3%
2022-11	2463	2903	86,7%
2022-12	872	1045	84,8%
2023-01	2585	3075	83,4%
2023-02	1223	1669	84,1%
2023-03	1469	1968	73,3%
2023-04	1575	1819	74,6%
2023-05	1379	1570	86,6%

Anm. Noteras bör att anmälda varsel inte alltid har en kommuntillhörighet, vilket innebär att kommunsiffran kan vara underskattad.

Källa: Arbetsförmedlingen

Tabell 35 Tidsserie över nyanmälda och kvarstående platser i Stockholms stad och i länet

Period	Nyanmälda plaster ¹		Kvarstående plaster ²	
	Stockholms stad	Stockholms län	Stockholms stad	Stockholms län
2020-05	9 593	14 977	10 680	15 732
2020-06	9 015	13 724	9 815	13 943
2020-07	7 642	10 884	10 525	14 599
2020-08	9 601	15 353	11 051	16 135
2020-09	11 325	16 559	10 537	14 992
2020-10	13 871	21 893	11 928	17 572
2020-11	11 818	18 696	11 912	17 624
2020-12	10 591	15 774	11 709	16 613
2021-01	13 476	21 119	14 087	20 493
2021-02	14 219	21 564	15 611	22 652
2021-03	16 181	24 939	22 676	23 254
2021-04	16 838	25 221	17 873	25 586
2021-05	15 507	24 769	17 653	25 454
2021-06	15 401	23 953	16 625	23 567
2021-07	14 125	20 073	17 956	25 250
2021-08	19 501	30 124	19 638	28 119
2021-09	22 375	36 547	22 011	31 921
2021-10	24 541	39 894	23 876	33 379
2021-11	23 650	40 078	23 148	32 847
2021-12	23 228	36 713	23 558	32 799
2022-01	22 878	38 479	27 111	40 242
2022-02	35 061	55 174	29 408	46 863
2022-03	33 110	50 726	31 084	46 339
2022-04	30 962	45 923	28 423	41 683
2022-05	34 186	54 430	30 565	46 740
2022-06	27 323	45 231	22 657	37 189
2022-07	22 129	34 014	20 985	32 719
2022-08	29 008	45 082	21 792	34 043
2022-09	30 257	48 976	24 073	38 529
2022-10	31 249	48 160	21 487	34 278
2022-11	31 832	49 822	21 296	36 888
2022-12	22 546	37 938	18 374	31 345
2023-01*	25 782	44 568	21 516	37 601
2023-02*	39 375	59 035	36 150	53 467
2023-03*	47 245	69 232	24 023	44 145
2023-04*	24 674	44 523	21 454	41 272
2023-05*	36 445	65 395	24 775	50 368

1 Nya lediga platser med mer än 10 dagars varaktighet och som av arbetsgivaren anmäls till Arbetsförmedlingen och/eller skrivs in i självserviceinstrumentet.

2 Kvarstående platser med mer än 10 dagars varaktighet och som fortfarande är lediga vid månadens slut.

*Åldersurvalet är 16 - 64 år t.o.m. period 2022-12. F.r.o.m jan 2023 sker redovisningen 16-65 år pga av den höjda pensionsåldern till 66 år.

Källa: Arbetsförmedlingen

Definitioner och förklaringar

Definitioner och förklaringar till arbetsförmedlingens statistik (Källa: Arbetsförmedlingen)

Sökande som fått arbete

Sökande som fått arbete. Tillståndsförändring där det nya tillståndet innebär att man befinner sig i arbete enligt Arbetsförmedlingens definition. En person har arbete om personen befinner sig i någon sökandekategori som innebär arbete eller om personen är avaktualiserad med en kod som innebär arbete.

Sökandekategori som innebär arbete:

- 21 = Deltidsarbetslös
- 22 = Timanställd
- 31 = Tillfälligt arbete
- 33 = Nystartsjobb
- 35 = Ombytessökande Samhall
- 36 = Särskilt nystartsjobb
- 37 = Nystartsjobb för deltidsarbetslösa
- 38 = Utvecklingsanställning
- 39 = Trygghetsanställning
- 40 = Yrkesintroduktion
- 41 = Ombytessökande
- 42 = Lönebidrag
- 43 = Offentligt skyddat arbete
- 45 = Förstärkt särskilt anställningsstöd
- 49 = Särskilt anställningsstöd
- 56 = Kulturarvslyftet
- 58 = Utvecklingsanställning Samhall
- 78 = Instegsjobb

Avaktualiseringsorsak som innebär arbete:

- 1 = Fått tillsvidareanställning
- 2 = Fått tidsbegränsad anställning
- 3 = Fått fortsatt anställning hos samma arbetsgivare
- 4 = Fått anställning inom Samhall

Kvarstående sökande

Samtliga personer som är inskrivna i slutet av veckan/månaden.

Arbetslösa

- **Arbetslösa (11, 95-98).** Arbetssökande utan arbete som aktivt söker och omgående kan tillträda på arbetsmarknaden förekommande arbete och som inte deltar i något program med aktivitetsstöd.
- **Långtidsarbetslösa (11, 95-98).** Arbetslösa som varit anmälda på Arbetsförmedlingen i minst 12 månader om de är 25 år eller äldre, och under den tiden inte haft ett arbete eller deltagit i ett program med aktivitetsstöd. Ungdomar under 25 år räknas som långtidsarbetslösa efter 6 månader.

Sökande i program med aktivitetsstöd

Arbetsmarknadsutbildning

- **Arbetsmarknadsutbildning (81).** Yrkesinriktad utbildning som ges i form av kurser som Arbetsförmedlingen upphandlar av olika utbildningsanordnare där syftet är att stärka den enskildes möjligheter att få eller behålla ett arbete.
- **Lärlingsplatser (85).** Utbildning, inom ramen för programmet Arbetsmarknadsutbildning, som är riktad till arbetslösa ungdomar mellan 20-24 år, som inte har fullföljt grundskola eller gymnasieutbildning där utbildningen i huvudsak bedrivs med studier i kärnämnen och yrkesanpassade ämnen. Ofullständig gymnasieutbildning innebär att personen har IG i ett eller flera kärnämnen (svenska, engelska, matematik, samhällsvetenskap).

Arbetspraktik

- **Arbetspraktik (54).** Yrkesutövning under handledning som utförs på en arbetsplats med ändamål på yrkesorientering, yrkespraktik eller arbetslivserfarenhet. Praktiken får pågå i högst sex månader och få anvisas från den dag personen fyller 20 år. Unga funktionshindrade och den som uppbär inkomstrelaterad ersättning från arbetslöshetskassa kan få arbetspraktik innan de fyllt 20 år.
- **Prova på-platser (59).** En form av praktik, inom ramen för programmet Arbetspraktik, där den arbets sökande, utan eller med begränsad erfarenhet av svenskt arbetsliv, får en möjlighet att få en tidig kontakt med arbetslivet inom områden som överensstämmer med deras erfarenheter och utbildningar.
- **Praktisk kompetensutveckling (67).** Sökande med tidigare yrkeserfarenhet ges möjlighet, inom ramen för programmet Arbetspraktik, att behålla och utveckla sin kompetens samt bibehålla kontakten med arbetslivet inom områden som överensstämmer med deras erfarenheter och utbildningar.
- **Lyft (55).** Program, med syfte att upprätthålla kontakten med arbetslivet, där målgruppen är arbetslösa eller personer som riskerar att bli arbetslösa och söker arbete genom Arbetsförmedlingen samt deltagare i jobbgaranti för ungdomar eller i jobb- och utvecklingsgaranti.

Stöd till start av näringsverksamhet

- **Stöd till start av näringsverksamhet (46).** Program med aktivitetsstöd vid start av näringsverksamhet som lämnas under sex månader för det som vill starta näringsverksamhet, ensam eller tillsammans med andra, under förutsättningen att affärsidén är lönsam och bedöms ge varaktig ekonomisk försörjning.

Ungdomsinsatser

- **Jobbgaranti för ungdomar (69).** Aktivitet för ungdomar som fyllt 16 men inte 25 år och under en period om tre sammanhängande månader varit arbetslös och anmäld som arbetssökande hos Arbetsförmedlingen. Aktiviteterna i Jobbgaranti för ungdomar får genomföras i Arbetsförmedlingens regi eller upphandlas. Den som anvisas till Jobbgaranti för ungdomar har ersättning i form av aktivitetsstöd eller utvecklingsersättning från Försäkringskassan.

Förberedande insatser

- **Aktiviteter inom vägledning och platsförmedling (73).** I syfte att underlätta den arbetssökandes val av arbete ska de individuellt utformade aktiviteterna vara av vägledande, rehabiliterande eller orienterande karaktär och ska särskilt användas för den som behöver förbereda sig för ett annat arbetsmarknadspolitiskt program eller ett arbete.
- **Arbetslivsinriktad rehabilitering (71).** Avser vanligen en funktionsbedömning eller arbetsprövning med syfte att bedöma en sökandes arbetsförmåga och komma fram till en hållbar inriktning i yrkes-/arbetslivet. Arbetssökande i Arbetslivsinriktad rehabilitering får aktivitetsstöd eller rehabiliteringsersättning från Försäkringskassan.
- **Förberedande utbildning (83).** I syfte till att underlätta den arbetssökandes val av arbete ska de förberedande eller orienterande utbildningar, som kan vara upphandlade eller om särskilda villkor är uppfyllda ges inom det reguljära utbildningsväsendet, vara av vägledande, rehabiliterande eller orienterande karaktär och ska särskilt användas för den som behöver förbereda sig för ett annat arbetsmarknadspolitiskt program eller ett arbete.
- **Fördjupad kartläggning och vägledning (76).** Arbetssökandes möjligheter till arbete identifieras, realistiska delmål klargörs och görs tydliga inom ramen för den individuella handlingsplanen. Insatsen kan pågå under längst 12 veckor.
- **Arbetslivsintroduktion (72).** Program, inom ramen för arbetslivsinriktad rehabilitering, med syfte att förbereda för deltagandet i Arbetsförmedlingens insatser, där målgruppen är inskrivna som förbrukat sina dagar med sjukpenning eller tidsbegränsad sjukersättning samt utan möjlighet att i nuläget återgå till sitt tidigare arbete.

Projekt med arbetsmarknadspolitisk inriktning

- **Projekt med arbetsmarknadspolitisk inriktning (75).** Avser insatser som sker i samverkan mellan Arbetsförmedlingen och andra aktörer på arbetsmarknaden. Projektet ska vara av det slaget att det inte kan anordnas inom ramen för övriga program och det ska syfta till att stärka den enskildes möjligheter att få eller behålla ett arbete.

Jobb- och utvecklingsgaranti

- **Jobb- och utvecklingsgaranti (70).** Individuellt utformad åtgärd i anslutning till att den sökande blir utförsäkrad. Programmet är indelat i tre faser (Kartläggning, Arbetspraktik och Varaktig samhällsnyttig sysselsättning) och ersätter aktivitetsgarantin som avskaffades 2 juli 2007.
- **Jobb- och utvecklingsgaranti, fas 3 (79).** Tredje fasen inom Jobb- och utvecklingsgaranti, Varaktig samhällsnyttig sysselsättning, som ska ge sökande med lång tid utan arbete, aktiviteter och sysselsättning hos en anordnare i syfte att få ett arbete.

Sökande som har arbete utan stöd

Deltidsarbetslösa

- **Deltidsarbetslösa (21).** Personer med en fast eller tidsbegränsad anställning som har en kortare tjänstgöringstid än de skulle vilja ha. Deltidsarbetslösa som påbörjar ett program parallellt med deltidsarbetet ska registreras med programmets kod.

Tillfällig timanställning

- **Tillfällig timanställning (22).** Ett arbete på minst 8 timmar i veckan i genomsnitt och månad, där arbetet är av tillfällig karaktär (s.k. springvikarier, behovsanställda). Personer med tillfällig timanställning som påbörjar ett program parallellt med sin timanställning ska registreras med programmets kod.

Sökande med tillfälligt arbete

- **Sökande med tillfälligt arbete (31).** Arbete i önskad omfattning där arbetet har mindre än tre månaders varaktighet. Hit hör även personer som blivit uppsagda till följd av varsel, oavsett uppsägningsperiodens längd.

Ombytessökande

- **Ombytessökande (41).** Arbetssökande med fast arbete och i önskad omfattning, som vill byta till ett annat arbete. Nuvarande anställningens varaktighet ska vara i mer än tre månader.
- **Ombytessökande Samhall (35).** Arbetssökande med anställning vid Samhall som vill byta till ett annat arbete.

Sökande som har arbete med stöd

Anställningsstöd

Vid anställning av personer som har svårigheter att få ett reguljärt arbete, får arbetsgivaren ekonomiskt stöd i form av skattekreditering, Anställningsstöd, under en begränsad period. Anställningsstöd får lämnas till både privat och offentlig arbetsgivare och anställningen kan vara en tillsvidare-, prov- eller visstidsanställning. Den anställde har lön och andra anställningsförmåner enligt kollektivavtal i branschen.

- **Särskilt anställningsstöd (49).** Anställningsstöd som lämnas till privata eller offentliga arbetsgivare vid anställning av personer som har fyllt 20 år och där personen har avslutat minst fas 1 inom Jobb- och utvecklingsgarantin. En anvisning till Särskilt anställningsstöd får göras för högst 12 månader. Anställda med Särskilt anställningsstöd omfattas inte av lagen om anställningsskydd (LAS).
- **Förstärkt särskilt anställningsstöd (45).** Särskilt anställningsstöd med förstärkt handledningsstöd som lämnas till privata eller offentliga arbetsgivare vid anställning av personer som har fyllt 20 år och där personen deltar i sysselsättningsfasen inom Jobb- och utvecklingsgarantin.
- **Instegsjobb (78).** Anställning med särskilt anställningsstöd, som ska kombineras med studier inom ramen för svenskundervisning för invandrare (SFI), där målgruppen är nyanlända invandrare som beviljats uppehållstillstånd under de senaste 18 månaderna och som är arbetslösa och anmälda hos den offentliga arbetsförmedlingen. Anställda med särskilt anställningsstöd i form av Instegsjobb omfattas inte av lagen om anställningsskydd (LAS). Anställningen kan vara såväl på deltid som på heltid.

Särskilda insatser för funktionshindrade

- **Lönebidrag (42).** Ekonomisk kompensation till arbetsgivare vid anställning av personer med funktionshinder som medför nedsatt arbetsförmåga. Den anställde har lön och andra anställningsförmåner som följer kollektivavtal i branschen under tiden i

lönebidrag. Lönebidrag omförhandlas varje år och kan lämnas i högst fyra år. Anställningen kan vara inom den privata eller offentliga sektorn.

- **Offentligt skyddat arbete, OSA (43).** Anställning hos offentliga arbetsgivare i rehabiliterande syfte där målgruppen utgörs av arbetslösa med socialmedicinskt funktionshinder, personer med långvarig psykisk sjukdom samt arbetslösa som omfattas av LSS (lagen om stöd och service). Under tiden betalas lön till den anställde.
- **Utvecklingsanställning (38).** Anställning i form av arbete i kombination med andra insatser som möjliggör utveckling av arbetsförmågan, där målgruppen är personer med funktionshinder som medför nedsatt arbetsförmåga och som står långt från arbetsmarknaden. Anställningen varar längst tolv månader.
- **Trygghetsanställning (39).** Anställning, som ett alternativ till skyddat arbete hos Samhall, där målgruppen är personer som har omfattande funktionshinder, stora begränsningar i arbetsförmåga och därmed stora svårigheter att få anställning med annat stöd eller annan insats. Trygghetsanställning kan komma till stånd hos alla kategorier av arbetsgivare, utom Samhall.
- **Trygghetsanställning (39).** Anställning, som ett alternativ till skyddat arbete hos Samhall, där målgruppen är personer som har omfattande funktionsnedsättning, stora begränsningar i arbetsförmåga och därmed stora svårigheter att få anställning med annat stöd eller annan insats. Trygghetsanställning kan komma till stånd hos alla kategorier av arbetsgivare, utom Samhall.
- **Utvecklingsanställning Samhall(58).** Utvecklingsanställning inom kulturarvsområdet, anställning hos Samhall. Se beskrivning Kulturarvslyftet.

Övriga inskrivna vid Arbetsförmedlingen

- **Arbetsökande med förhinder (14).** Arbetsökande som är förhindrad att aktivt söka arbete och/eller omgående tillträda på arbetsmarknaden förekommande arbete. Vid inskrivning i sökandekategori 14 skickas automatiskt en avanmälan till berörd arbetslöshetskassa.
- **Yrkesfiskare (23).** Inskrivna på Arbetsförmedlingen som tillhör Sveriges fiskares arbetslöshetskassa (nr 49) och som söker arbetslöshetsersättning på grund av tillfälligt avbrott i fisket.
- **EU/EES-sökande (34).** Arbetslösa som reser till ett annat EU/EES-land för att under högst tre månader söka arbete, s.k. tremånaderssökande. Under den tiden behåller den arbetslöse sin ersättning från arbetslöshetsförsäkringen. Tremånaderssökande från andra länder, som söker arbete i Sverige, skrivs inte in på Arbetsförmedlingen.

Nystartsjobb

- **Nystartsjobb (33).** Anställning, för personer som stått utanför arbetslivet länge samt för nyanlända invandrare, där privata och offentliga arbetsgivare som bedriver affärsverksamhet får ekonomisk ersättning motsvarande arbetsgivaravgiften.
- **Särskilt nystartsjobb (36).** En särskild form av Nystartsjobb där målgruppen är långtidssjukskrivna och personer med sjuk- eller aktivitetsersättning.
- **Nystartsjobb för deltidsarbetslösa (37).** En särskild form av Nystartsjobb där målgruppen är deltidsarbetslösa.

Yrkesintroduktion

- **Yrkesintroduktion (40).** En yrkesintroduktionsanställning ger ungdomar mellan 15 och 24 år möjlighet att lära sig ett yrke och få hjälp av en handledare samtidigt som de har ett jobb med lön. Minst 15 procent av tiden ska bestå av utbildning eller

handledning. För den delen betalar arbetsgivaren ingen lön. För att kunna få en yrkesintroduktionsanställning ska ungdomarna ha varit arbetslösa i minst tre månader eller sakna yrkeserfarenhet för det aktuella jobbet. Anställning, för personer som stått utanför arbetslivet länge samt för nyanlända invandrare, där privata och offentliga arbetsgivare som bedriver affärsverksamhet får ekonomisk ersättning motsvarande arbetsgivaravgiften.

Utbildningskontrakt

- **Utbildningskontrakt (32).** Utbildningskontrakt innebär att ungdomar mellan 20 och 24 år som saknar fullgjord gymnasieutbildning kan studera på Komvux eller folkhögskola med målsättning att fullfölja en gymnasieutbildning. Vid behov kan studier på deltid kombineras med arbete eller praktik på deltid. Utbildningskontrakt är en insats som Arbetsförmedlingen och kommunen genomför gemensamt. Anställningen kan inte kombineras med ett annat anställningsstöd.

