

Statistik om Stockholm

Arbets sökande i stadsdelsområden

Månadsrapport oktober 2022

Förord

Denna rapport görs av Sweco Sverige AB på uppdrag av Stadsledningskontoret. Rapporten är en statistisk sammanställning över arbetssökande månadsvis i Stockholms stad och stadens 13 stadsdelsområden, baserat på statistik från Arbetsförmedlingen för perioden oktober 2019 – oktober 2022. Arbetslöshetsutvecklingen på kort och lång sikt har betydelse för stadens verksamheter, bland annat för utvecklingen inom ekonomiskt bistånd samt arbetet med arbetslösa biståndstagare via Jobbtorg Stockholm.

Uppgifterna om de arbetssökande för hela staden och för varje stadsdelsområde visas dels för de som är kvarstående arbetssökande hos Arbetsförmedlingen i Stockholm per den sista i den aktuella månaden, dels för dem som fått arbete någon gång under månaden. Detta redovisas efter bland annat kön, ålder, sökandekategori, ersättningsform, födelseland samt om man är nyanländ till Sverige eller ej. För varje månad visas även antalet varsel i Stockholms stad samt i hela länet. Yrkesbarometern från Arbetsförmedlingen, som bygger på förmedlarnas bedömningar utav arbetsmarknadsläget, kommer två gånger om året på hösten och på våren. Rapporten är framtagen av Sara Agemark(sara.agemark@sweco.se).

Definitioner

Statistiken på stadsdelsnivå är baserad på de arbetssökandes adresser. Via postnumren i adresserna sker en översättning till stadsdelsområden. Postnumrens gränser följer inte alltid gränserna mellan stadsdelsområdena, men felmarginalen uppskattas vara liten. Detta leder även till att personer med adresser som inte ligger i staden blir restförda som ej skrivna i Stockholms stad, vilket motsvarar cirka nio procent av de arbetslösa.

Befolkningsuppgifter hämtas från kommunens invånarregister och är preliminära. Bland annat är flyttningsaviseringen den senaste månaden inte fullständig och personer med skyddad adress kan inte heller redovisas efter stadsdelsförvaltning. Från och med augusti 2018 används en ny källa till månadsbefolkningen, vilket medför något högre befolkning i de flesta stadsdelsområden. Uppgifterna om varsel från Arbetsförmedlingen visas för hela Stockholms stad, men antalet kan underskattas eftersom anmälda varsel endast måste redovisas för länet. Ny definition av långtidsarbetslösa sedan maj 2021 enligt AF:s definition, se aktuella tabeller i tabellbilaga.

Innehållsförteckning

Förord.....	1
Innehåll.....	3
Sammanfattning.....	5
Diagram.....	7
Hela staden.....	8
Stadsdelsförvaltningarna.....	12
Tabellbilaga.....	19
Definitioner och förklaringar.....	57

Sammanfattning

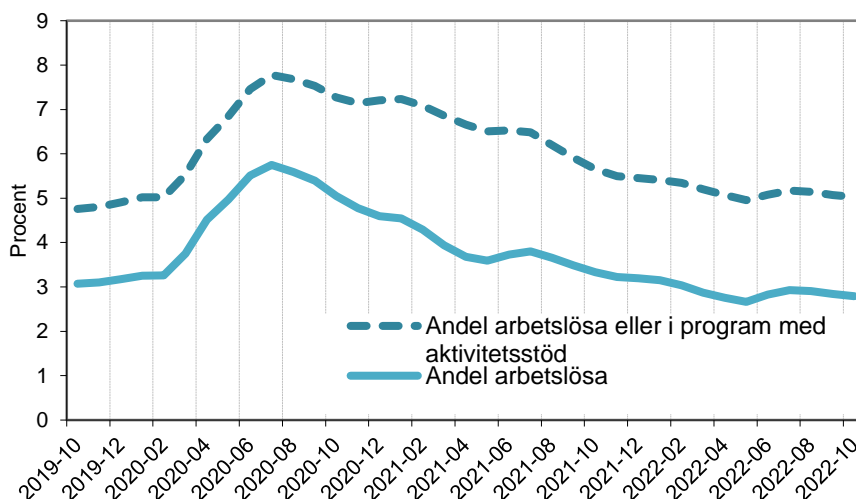
I oktober 2022 var det 50 708 kvarstående arbetssökande inskrivna vid Arbetsförmedlingen i Stockholms stad. Av dessa var 18 310 personer arbetslösa och kunde omgående ta ett arbete. Därutöver fanns det 14 687 personer i program med aktivitetsstöd.

Sedan september 2022 har antalet arbetssökande minskat med -0,5 procent (-218 färre) medan de arbetslösa har minskat med -1,1 procent (-226 färre) och personer i program med aktivitetsstöd minskat med -0,6 procent (-86 färre).

Sedan oktober 2021 har de arbetssökande minskat med -9,5 procent (-4 983 färre), de arbetslösa minskat med -30,3 procent (-9 032 färre) och personer i program med aktivitetsstöd minskat med -13,4 procent (-2 275 färre).

Andelen arbetslösa eller i program med aktivitetsstöd i relation till befolkningen visas i figuren nedan. Denna andel har legat stabilt kring knappt 5 procent under lång tid för att sedan har ökat markant under 2020-2021 i samband med Covid-19 pandemin. En minskning har sedan skett stegvis mot att gå mot mer samma nivåer som innan pandemin.

Figur 1 Arbetslösa eller i program med aktivitetsstöd i procent av befolkningen 16-64 år i Stockholms stad över tid



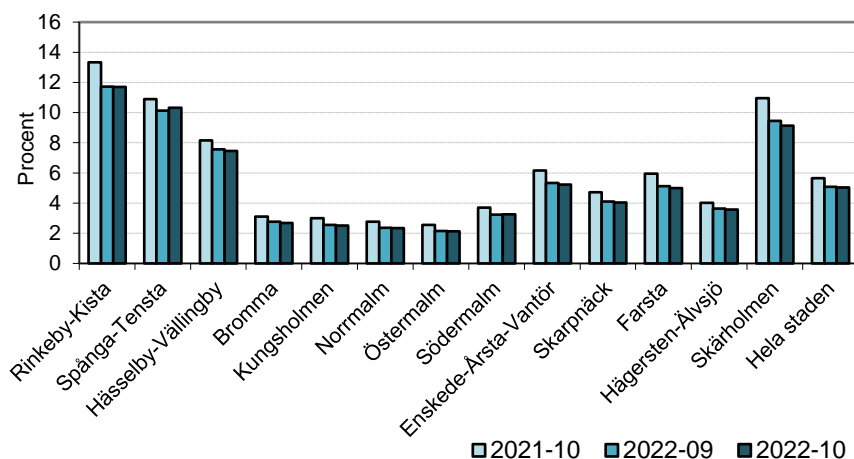
Män har i regel något högre arbetslöshet än kvinnor. Av samtliga åldersgrupper är arbetslösheten generellt sett som högst i åldrarna 35-44 år. De långtidsarbetslösa finner man främst i de äldre åldrarna. I oktober 2022 var 5 032 personer långtidsarbetslösa vilket motsvarar 31,7 procent av de arbetslösa. Utrikes födda har en högre arbetslöshet

än inrikes födda. Av samtliga stadsdelsområden är arbetslösheten högst i Rinkeby-Kista med 7,0 procent av befolkningen 16-64 år.

Andelen av de arbetslösa som har ersättning från A-kassan har sedan början av 2019 legat stabilt kring 55 procent för att sedan ha ökat till kring 65 procent av slutet av 2020. Andelen utan ersättning har under samma period sjunkit något och ligger strax under 20 procent varje månad. En majoritet i de yngre åldrarna saknar ersättning medan de äldre vanligtvis har ersättning från någon arbetslöshetskassa.

I Figur 2 visas andelen arbetslösa i stadsdelsområdena vid tre tillfällen. 13 av 13 stadsdelsområden har en lägre arbetslöshet i oktober 2022 jämfört med oktober 2021. Arbetslösheten har minskat mest i Skärholmen. Av samtliga stadsdelsområden har arbetslösheten minskat i 11 stadsdelsområden sedan september 2022¹.

Figur 2 Andelen arbetslösa i befolkningen 16-64 per stadsdelsområde över tid



¹ Från och med augusti 2018 används en ny källa för att ta fram preliminära befolkningsuppgifter. Detta medför att andelen arbetslösa är något lägre i de flesta stadsdelsområdena, men framförallt i Farsta och Ålvsjö. I Skarpnäck medför dock den nya källan att befolkningen blir lägre, och därmed blir andelen arbetslösa högre. Skillnaderna är dock små överlag.

Diagram

Hela staden

- Diagram 1 Arbetslösa och personer i program med aktivitetsstöd, antal och procent av befolkningen 16-64 år
- Diagram 2 Andelen arbetslösa av befolkningen efter kön, 16-64 år
- Diagram 3 Andelen arbetslösa av befolkningen efter ålder
- Diagram 4 Andelen arbetslösa av befolkningen efter födelseland, 16-64 år
- Diagram 5 Arbetslösas fördelning per ersättningsform, 16-64 år
- Diagram 6 Sökande som fått arbete och samtliga arbetslösa, 16-64 år
- Diagram 7 Sökande i jobbgarantin för unga (UGA) som fått jobb samt kvarstående sökande
- Diagram 8 Sökande i jobb- och utvecklingsgarantin (JOB) som fått jobb samt kvarstående sökande

Stadsdelsförvaltningarna

- Diagram 9-21 Arbetslösa och personer i program med aktivitetsstöd i stadsdelsområdena, antal och procent av befolkningen 16-64 år

HELA STADEN

Arbetssökande per månad

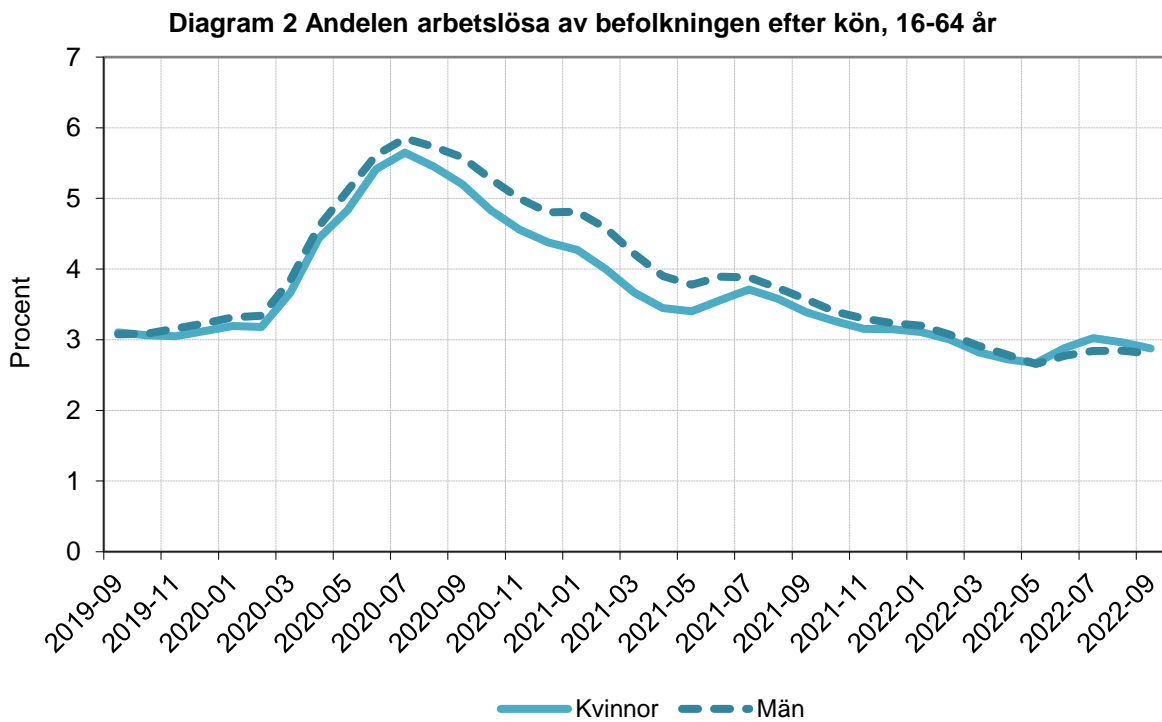
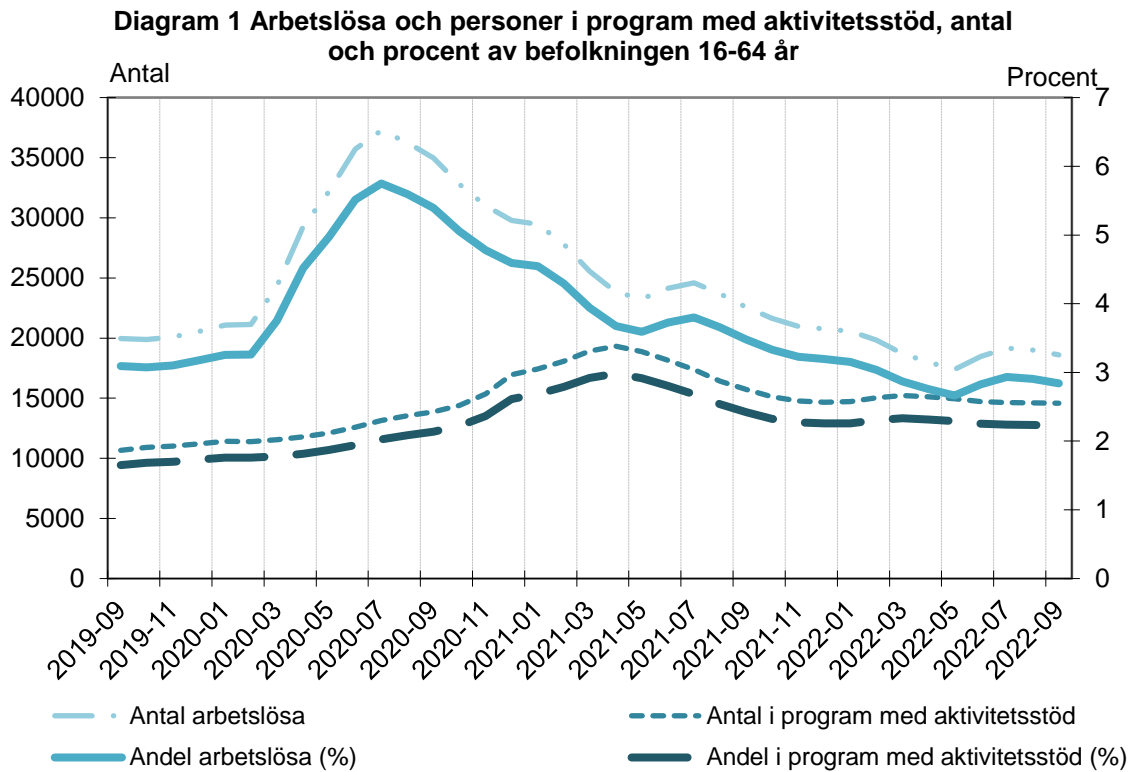


Diagram 3 Andelen arbetslösa av befolkningen efter ålder

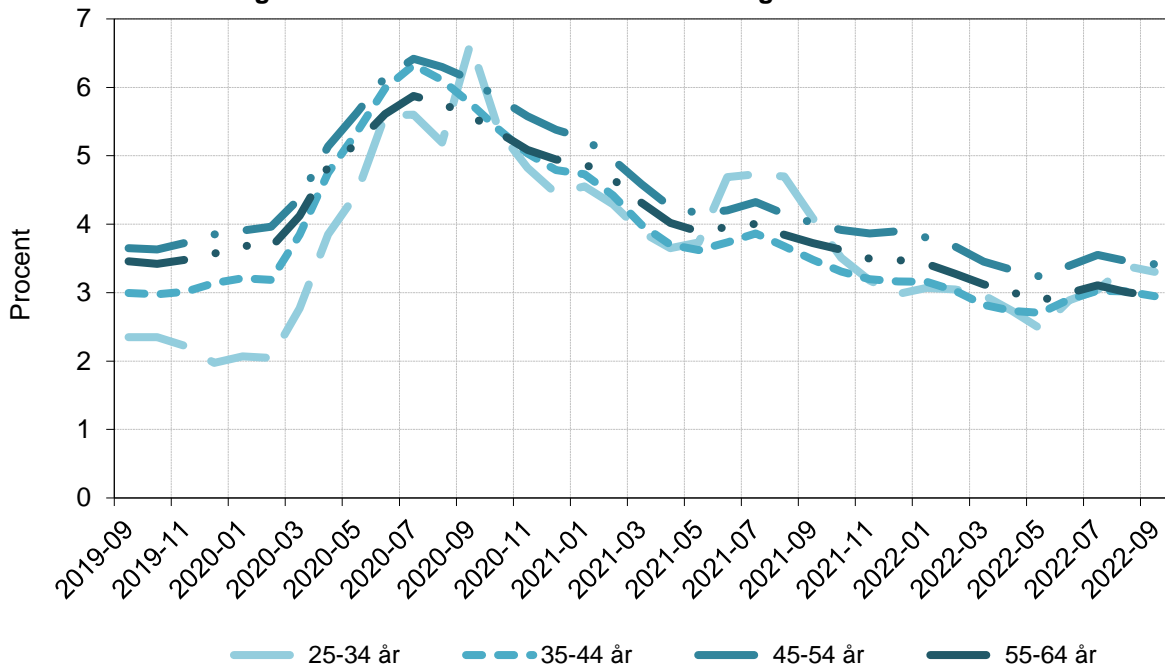


Diagram 4 Andelen arbetslösa av befolkningen efter födelseland, 16-64 år

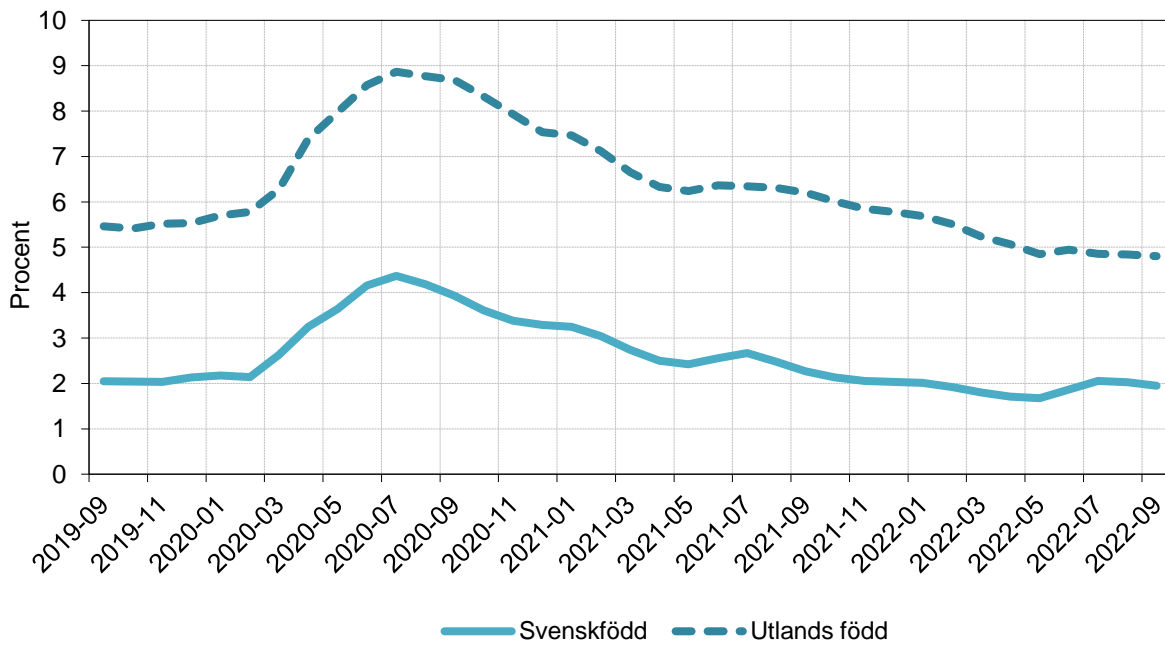


Diagram 5 Arbetslösas fördelning per ersättningsform, 16-64 år

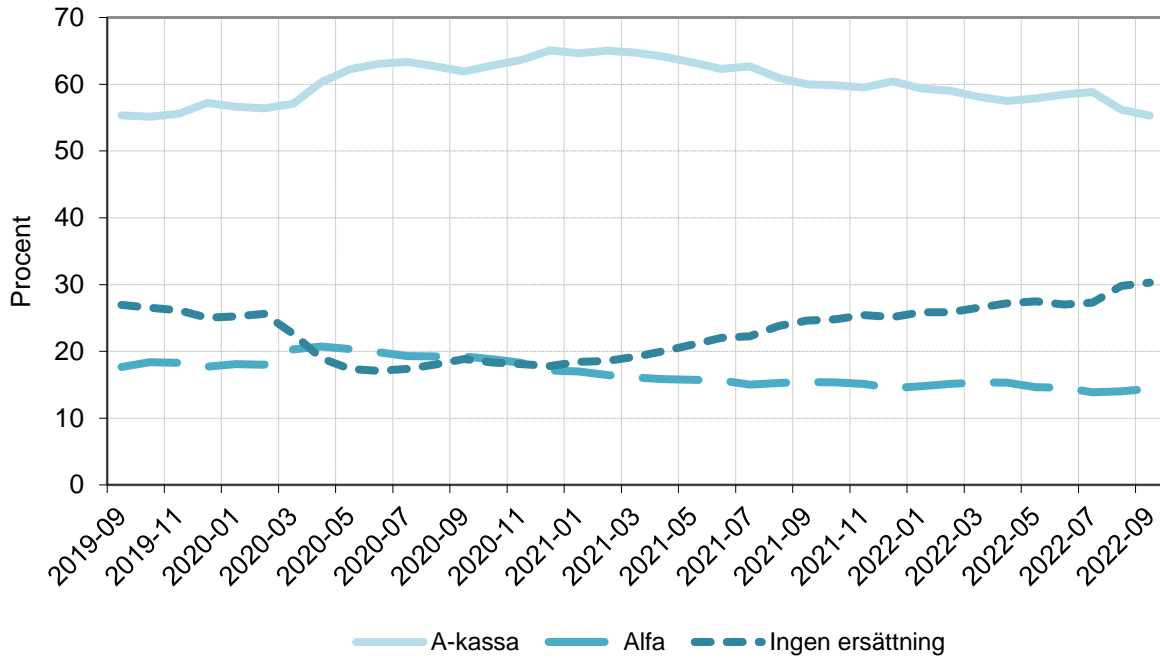


Diagram 6 Sökande som fått arbete och samtliga arbetslösa, 16-64 år

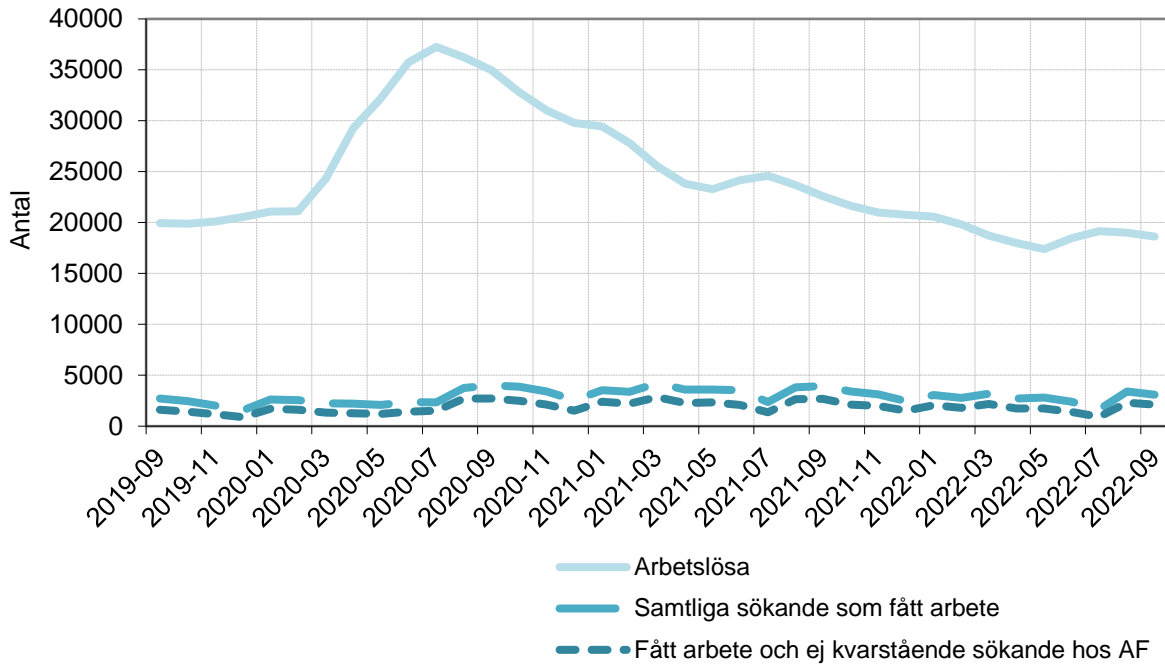


Diagram 7 Sökande i jobbgarantin för unga (UGA) som fått jobb samt kvarstående sökande

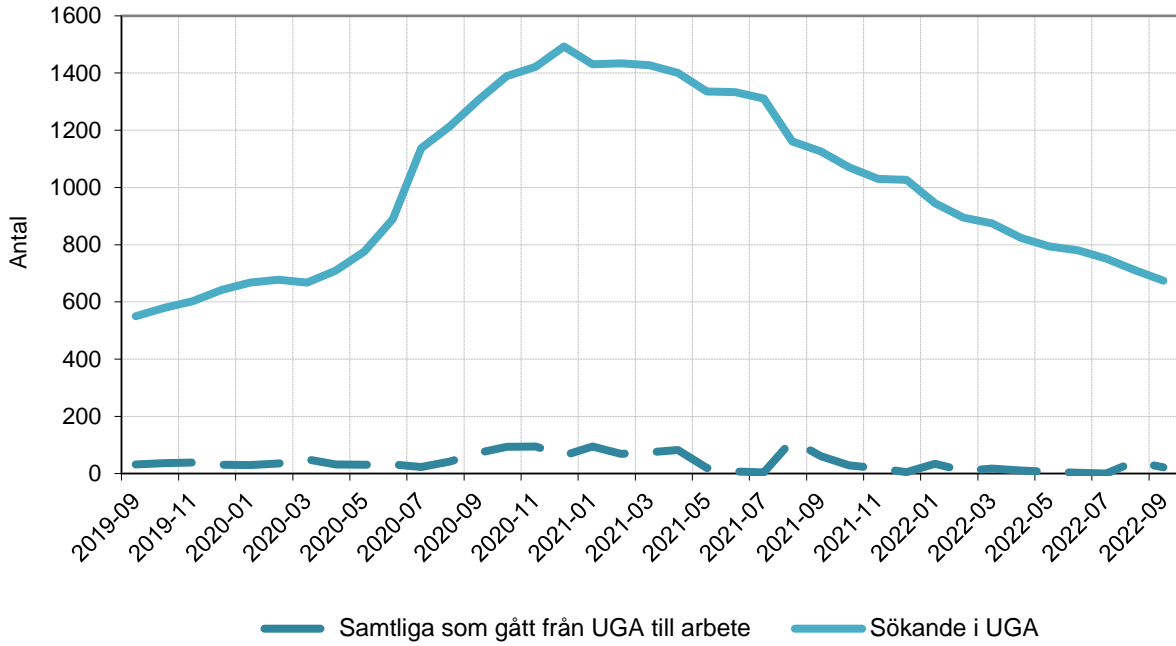
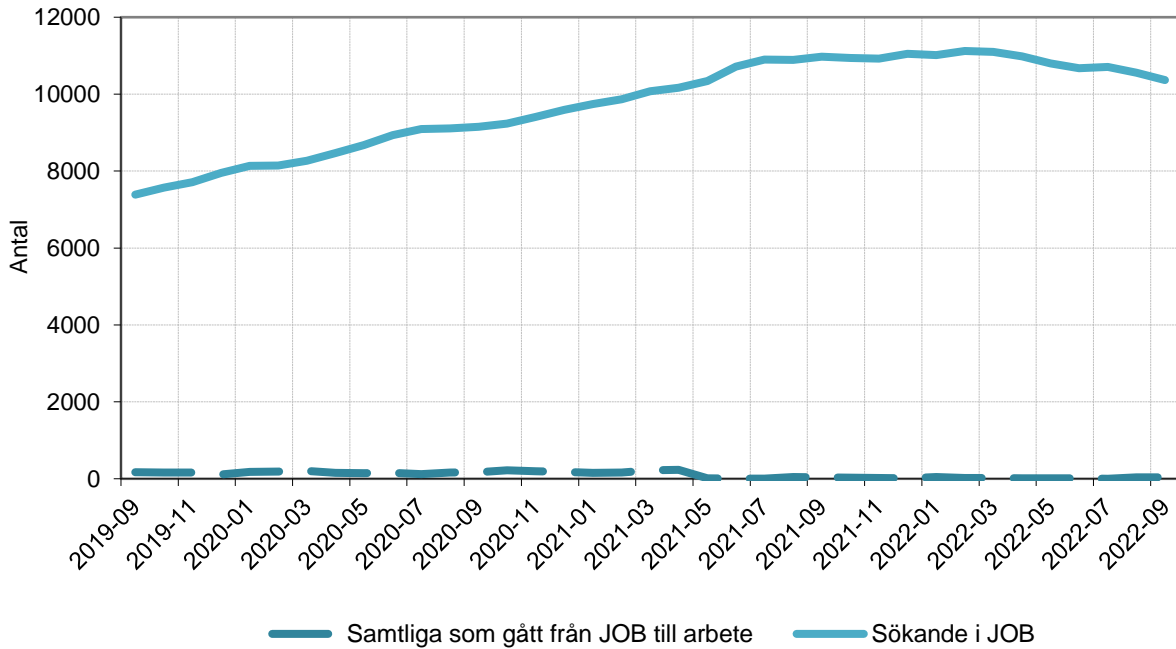


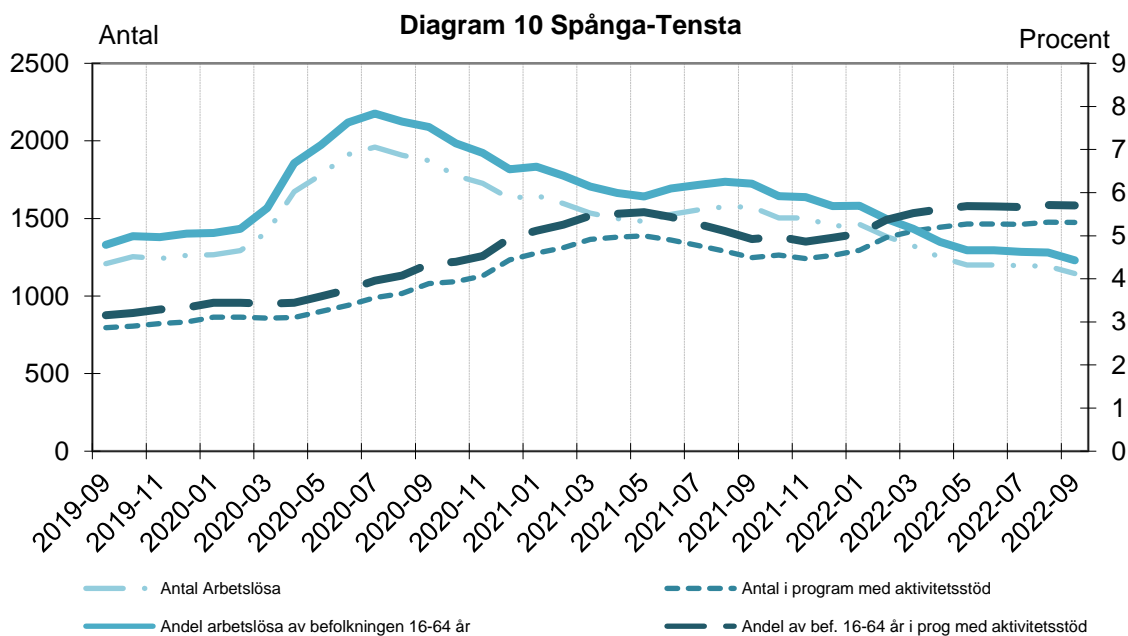
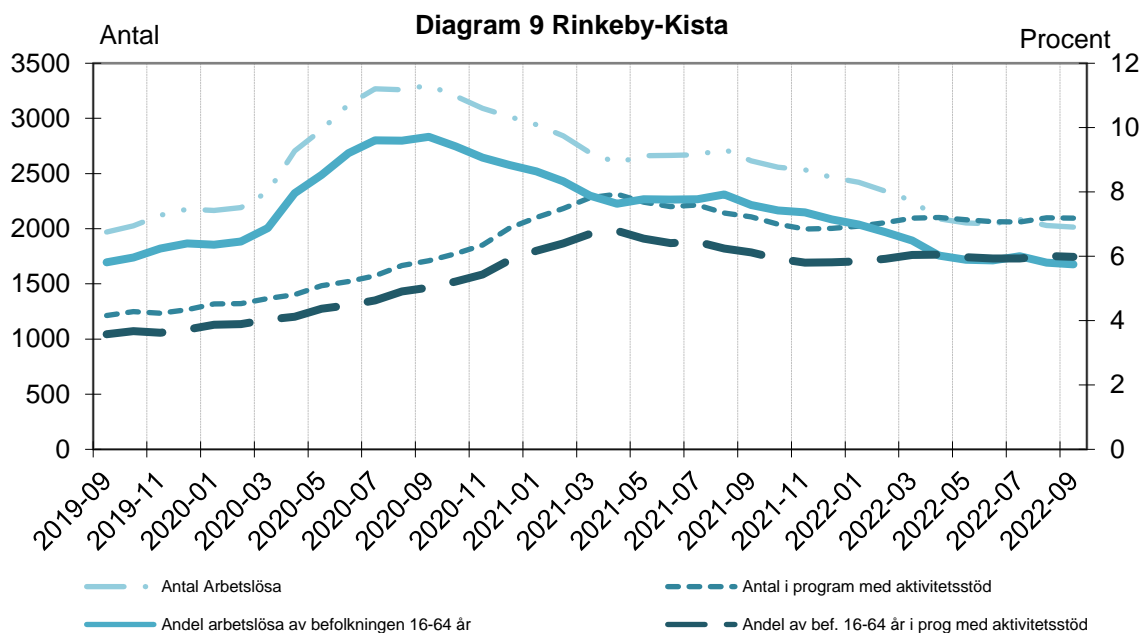
Diagram 8 Sökande i jobb- och utvecklingsgarantin (JOB) som fått jobb samt kvarstående sökande

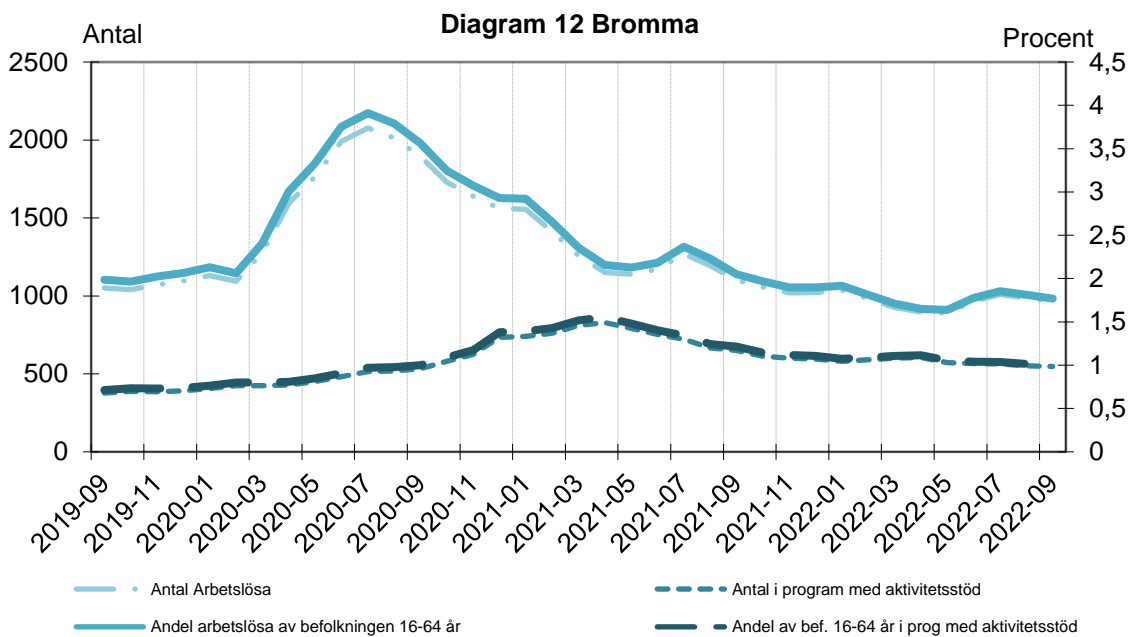
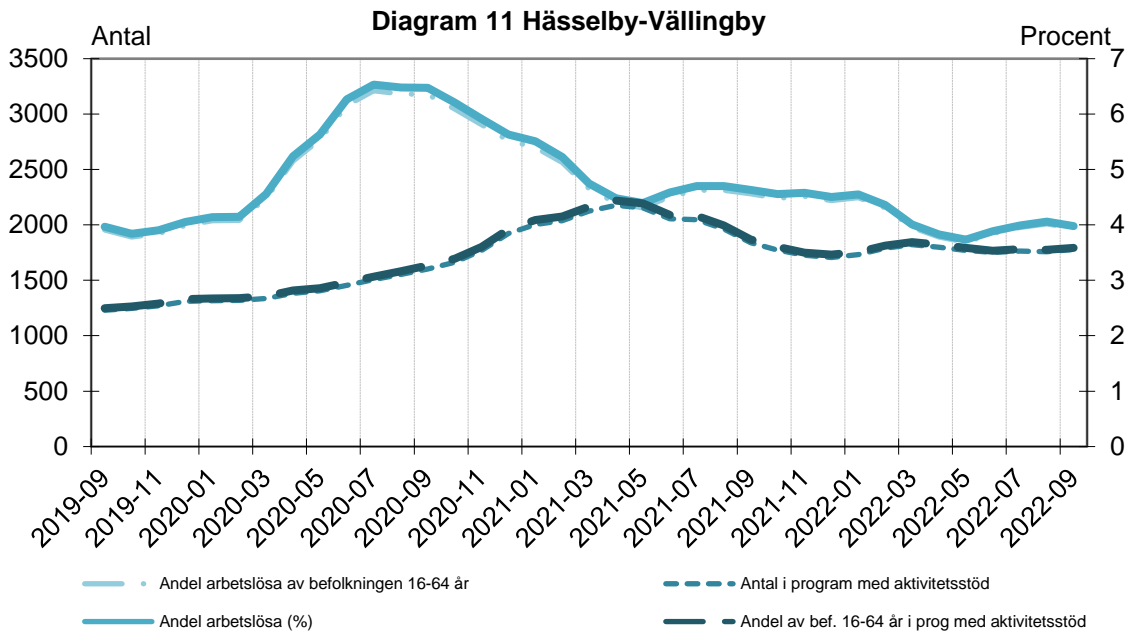


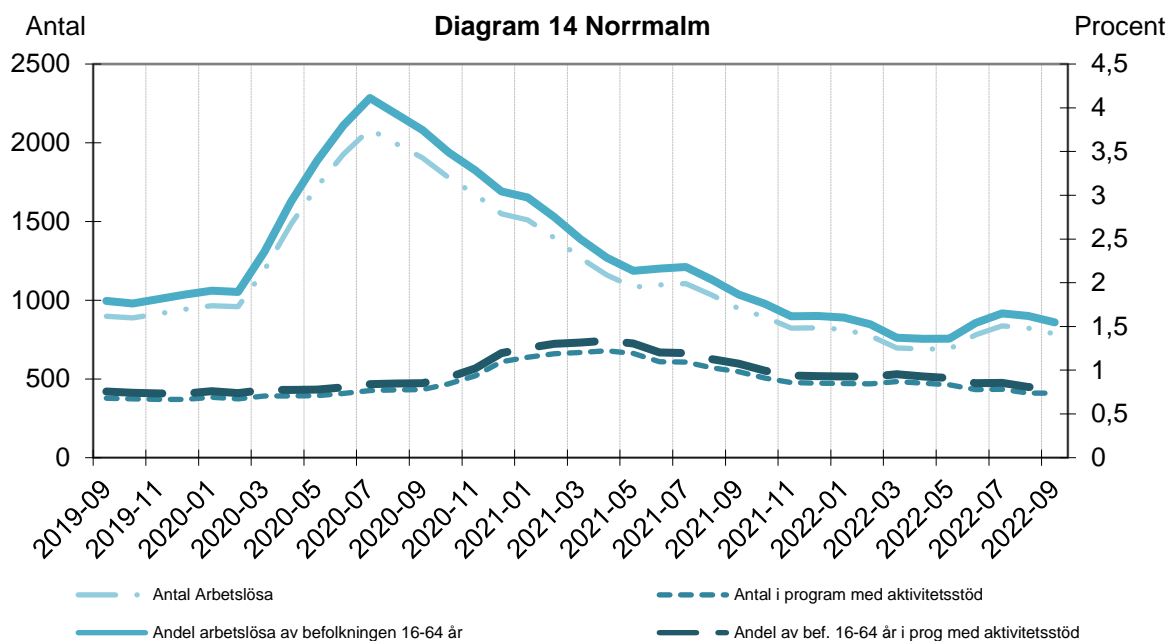
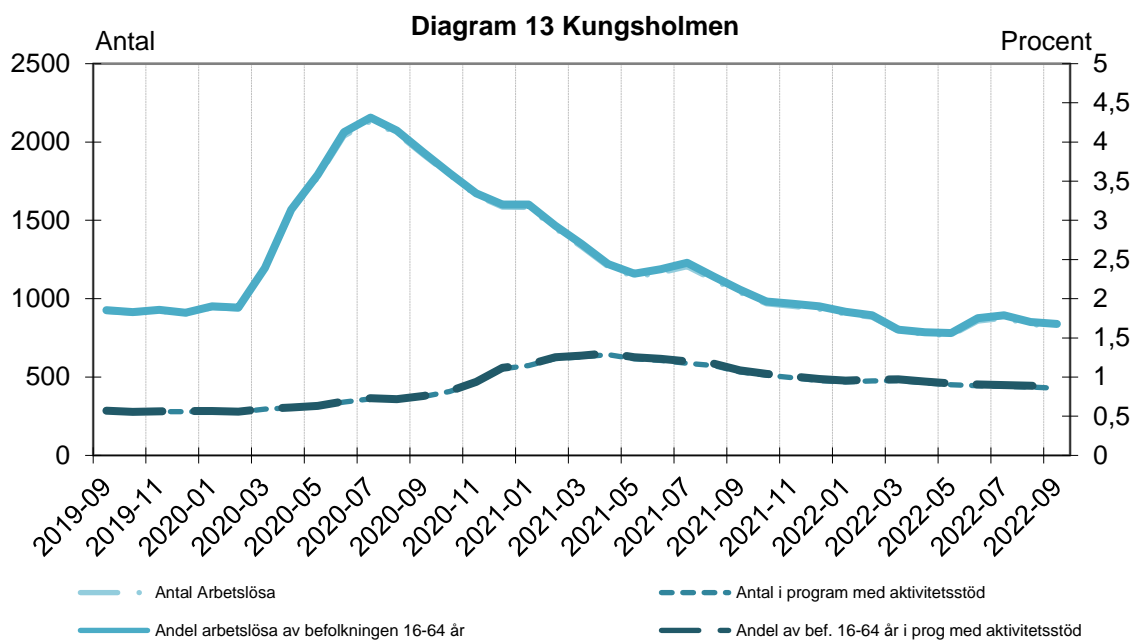
STADSELSFÖRVALTNINGARNA

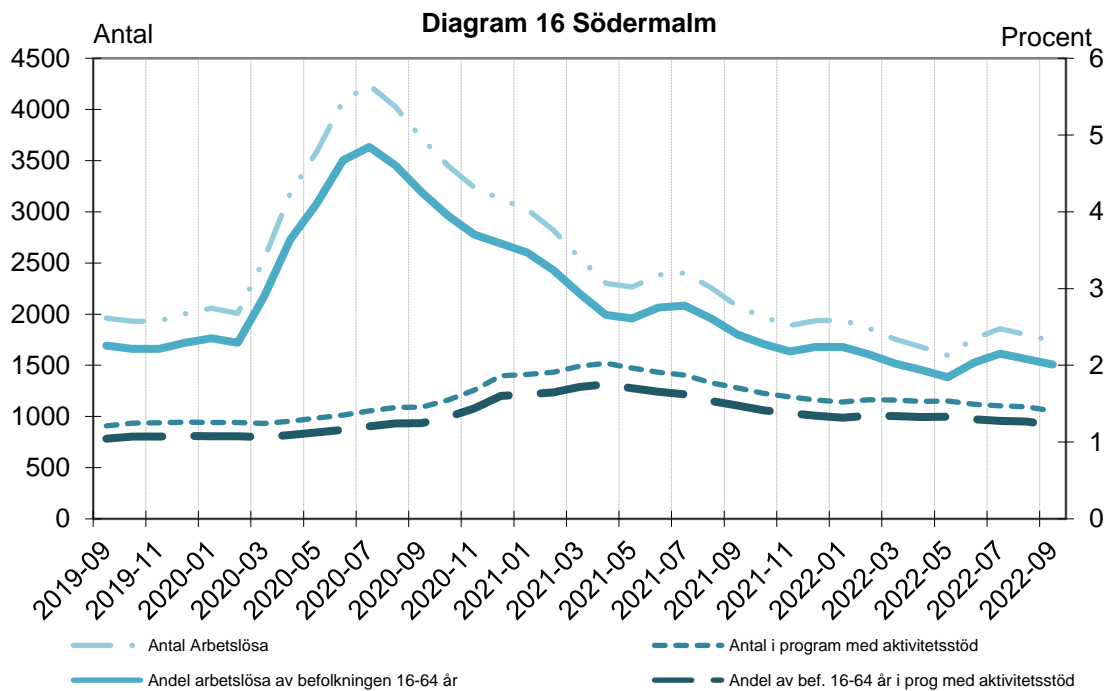
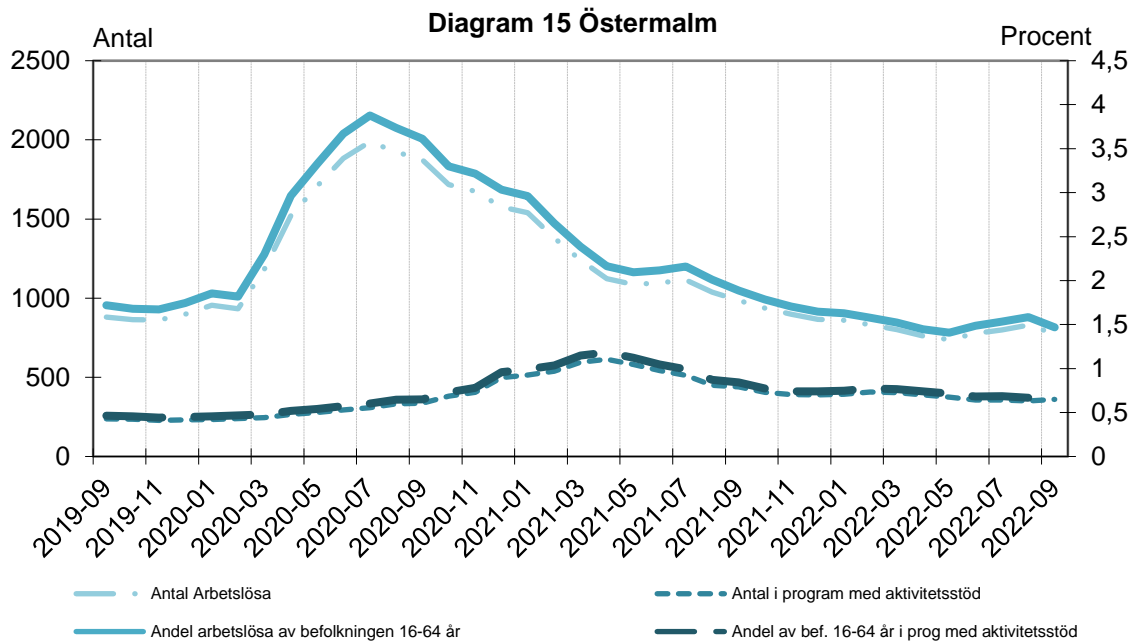
Arbetslösa och personer i program med aktivitetsersättning per månad

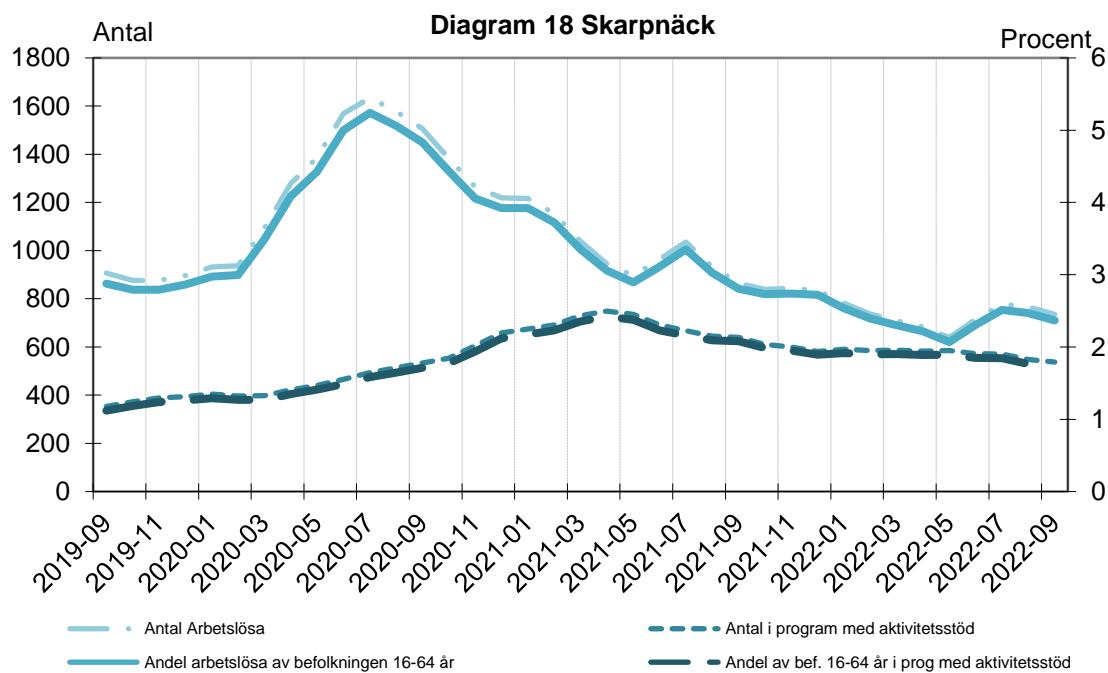
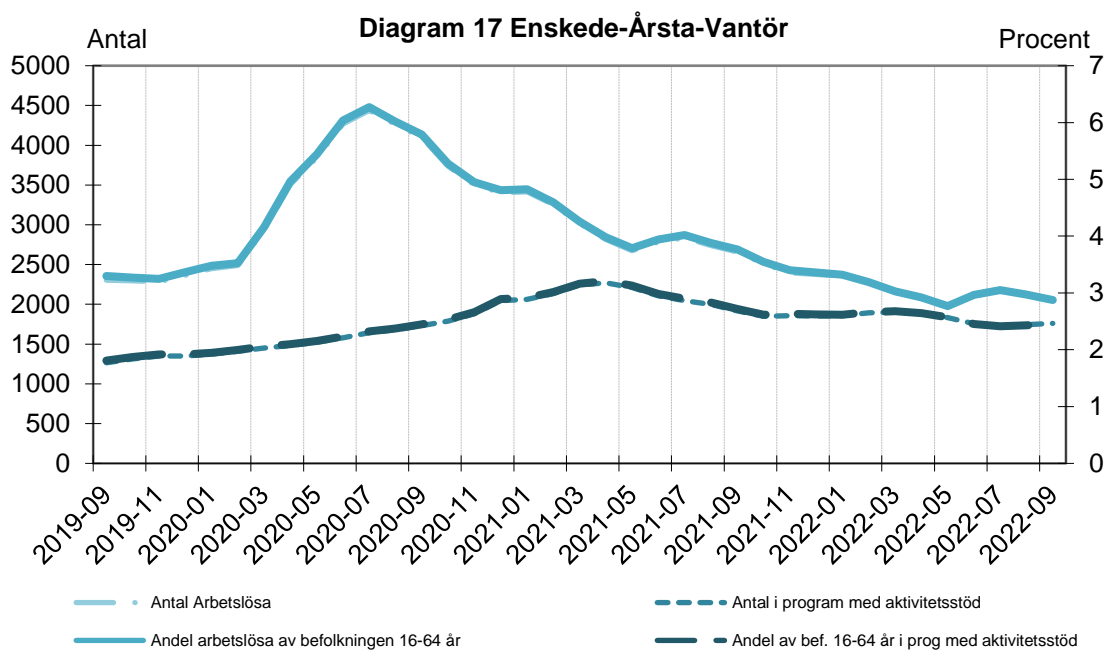
Observera att diagrammen för stadsdelsförvaltningarna har olika skalor för både antalet och andelen.

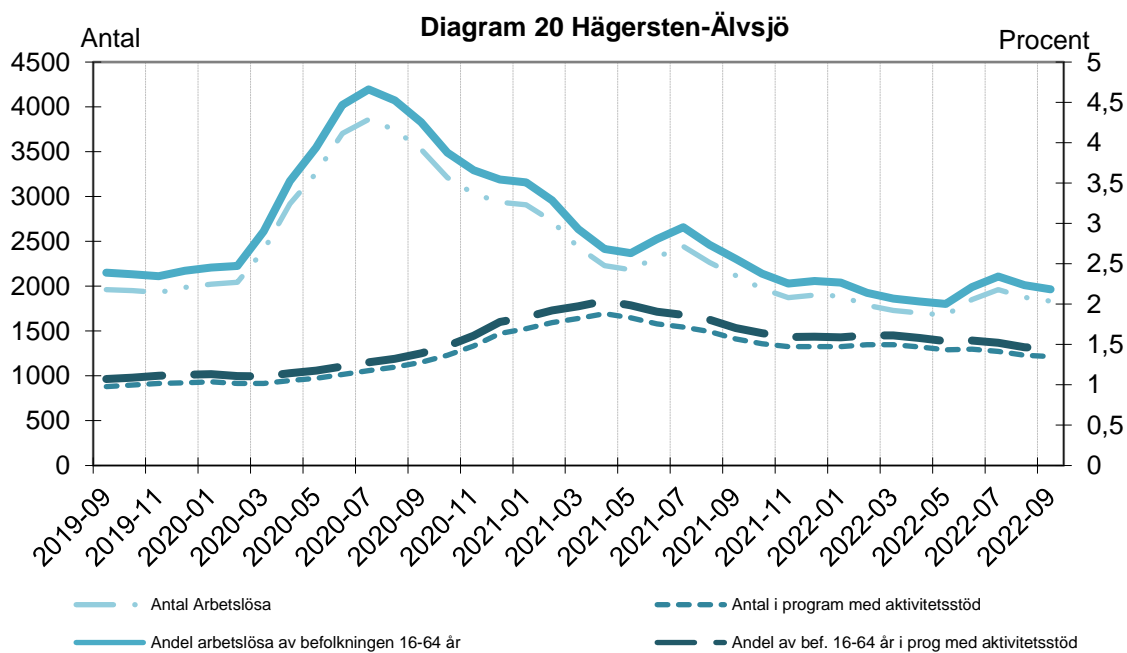
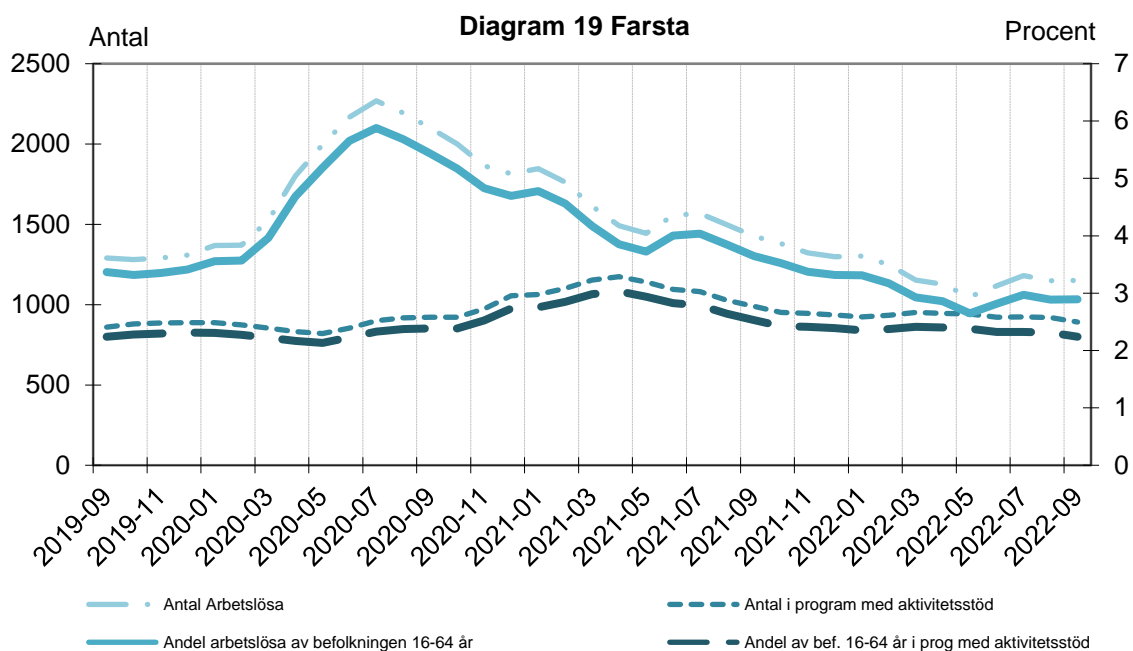


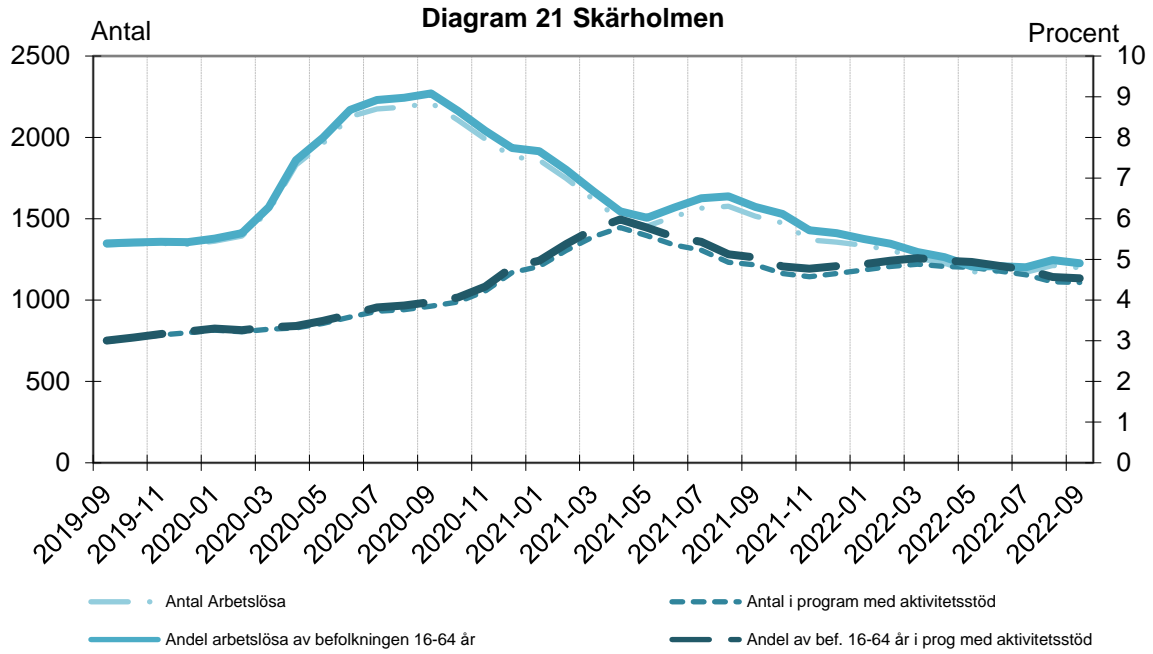












TABELLER ÖVER ARBETSSÖKANDE I STOCKHOLMS STAD - OKTOBER 2022

Hela staden

Kvarstående sökande

- [Tabell 1](#) [Antalet arbetssökande per sökandekategori i Hela staden samt procentuell förändring över tid](#)
- [Tabell 2](#) [Andelen arbetslösa av befolkningen i Hela staden efter ålder och kön över tid](#)
- [Tabell 3](#) [Andelen långtidsarbetslösa av samtliga arbetslösa i Hela staden efter ålder och kön över tid](#)
- [Tabell 4](#) [Antalet sökande per sökandegrupp i Hela staden efter födelseland över tid](#)
- [Tabell 5](#) [Antalet sökande per sökandegrupp i Hela staden efter om man är nyanländ eller ej över tid](#)
- [Tabell 6](#) [Antalet arbetslösa i Hela staden efter kassatillhörighet, ålder och kön](#)

Sökande som fått arbete

- [Tabell 7](#) [Antalet sökande som fått arbete samt kvarstående arbetslösa i Hela staden efter ålder och kön över tid](#)
- [Tabell 8](#) [Antalet långtidsarbetslösa som fått arbete samt kvarstående arbetslösa i Hela staden efter ålder och kön över tid](#)
- [Tabell 9](#) [Antalet som lämnat UGA eller JOB till arbete eller utbildning i Hela staden samt kvarstående sökande i kategorierna efter kön över tid](#)
- [Tabell 10](#) [Antalet sökande som fått arbete i Hela staden efter kassatillhörighet, ålder och kön](#)

Stadsdelsförvaltningarna

Kvarstående sökande

- [Tabell 11](#) [Antalet sökande efter sökandegrupp i stadsdelsområdena](#)
- [Tabell 12](#) [Antalet sökande i JOB och UGA i stadsdelsområdena](#)
- [Tabell 13](#) [Andelen arbetslösa av befolkningen i stadsdelsområdena efter ålder och kön](#)
- [Tabell 14](#) [Andelen arbetslösa av befolkningen i stadsdelsområdena efter ålder över tid](#)
- [Tabell 15](#) [Andelen långtidsarbetslösa av samtliga arbetslösa i stadsdelsområdena över tid](#)
- [Tabell 16](#) [Andelen arbetslösa av befolkningen i stadsdelsområdena efter ålder och födelseland](#)
- [Tabell 17](#) [Antalet arbetslösa efter födelseland i stadsdelsområdena](#)
- [Tabell 18](#) [Antalet arbetssökande som är nyanlända i stadsdelsområdena över tid](#)
- [Tabell 19](#) [Antalet arbetslösa efter kassatillhörighet i stadsdelsområdena](#)

Sökande som fått arbete

- [Tabell 20](#) [Antalet sökande som fått arbete samt kvarstående arbetslösa i stadsdelsområdena över tid](#)
- [Tabell 21](#) [Antalet långtidsarbetslösa som fått arbete samt kvarstående arbetslösa i stadsdelsområdena över tid](#)
- [Tabell 22](#) [Antalet sökande som fått arbete samt kvarstående arbetslösa efter födelseland i stadsdelsområdena](#)
- [Tabell 23](#) [Antalet sökande som fått arbete samt kvarstående arbetslösa efter om man är nyanländ eller ej i stadsdelsområdena](#)

Tidsserier

- [Tabell 24](#) [Tidsserie över antalet arbetslösa i Hela staden och stadsdelsområdena](#)
- [Tabell 25](#) [Tidsserie över antalet personer i program med aktivitetsstöd i Hela staden och stadsdelsområdena](#)
- [Tabell 26](#) [Tidsserie över summan av antalet arbetslösa och i program med aktivitetsstöd i Hela staden och stadsdelsområdena](#)
- [Tabell 27](#) [Tidsserie över antalet unga arbetslösa i Hela staden och stadsdelsområdena](#)
- [Tabell 28](#) [Tidsserie över summan av antalet unga arbetslösa och i program med aktivitetsstöd i Hela staden och stadsdelsområdena](#)
- [Tabell 29](#) [Tidsserie över andelen arbetslösa av befolkning i Hela staden och stadsdelsområdena](#)
- [Tabell 30](#) [Tidsserie över andelen i program med aktivitetsstöd av befolkningen i Hela staden och stadsdelsområdena](#)
- [Tabell 31](#) [stadsdelsområdena](#)
- [Tabell 32](#) [Tidsserie över andelen unga arbetslösa av befolkning i Hela staden och stadsdelsområdena](#)
- [Tabell 33](#) [Tidsserie över andelen unga arbetslösa och i program med aktivitetsstöd av befolkningen i Hela staden och stadsdelsområdena](#)
- [Tabell 34](#) [Tidsserie över varsel i Stockholms stad och i länet samt stadens andel av länet](#)
- [Tabell 35](#) [Tidsserie över nyanmälda och kvarstående platser i Stockholms stad och i länet](#)

Tabell 1 Antalet arbetssökande 16-64 år per sökandekategori i Hela staden samt procentuell förändring över tid

Sökandekategori	okt-22		sep-22		okt-21		%förändring från	
	Antal	% av samtliga	Antal	% av samtliga	Antal	% av samtliga	sep-22	okt-21
ÖPPET ARBETSLÖSA	18 310	38,5	18 615	38,9	21 643	41,2	-1,6	-15,4
- därav Långtidsarbetslösa	5 032	10,6	5 126	10,7	6 909	13,1	-1,8	-27,2
PROGRAM MED AKTIVITETSSTÖD	14 687	30,8	14 587	30,5	15 102	28,7	0,7	-2,7
Arbetsmarknadsutbildning	224	0,5	206	0,4	247	0,5	8,7	-9,3
Arbetspraktik	99	0,2	72	0,2	85	0,2	37,5	16,5
- därav Arbetspraktik	131	0,3	94	0,2	122	0,2	39,4	7,4
Stöd till start av näringsverksamhet	43	0,1	50	0,1	256	0,5	-14,0	-83,2
Ungdomsinsatser	661	1,4	674	1,4	1 070	2,0	-1,9	-38,2
- därav Jobbgaranti för ungdomar	1 076	2,3	1 097	2,3	1 716	3,3	-1,9	-37,3
Förberedande insatser	2 628	5,5	2 373	5,0	1 580	3,0	10,7	66,3
Jobb- och utvecklingsgarantin	10 180	21,4	10 363	21,7	10 934	20,8	-1,8	-6,9
Etableringsprogrammet	852	1,8	848	1,8	928	1,8	0,5	-8,2
- därav Kartläggning	41	0,1	31	0,1	52	0,1	32,3	-21,2
ARBETE UTAN STÖD	6 469	13,6	6 446	13,5	7 437	14,1	0,4	-13,0
Deltidsarbetslösa	1 721	3,6	1 713	3,6	2 071	3,9	0,5	-16,9
Tillfälligt timanställda	2 485	5,2	2 459	5,1	3 166	6,0	1,1	-21,5
Sökande med tillfälligt arbete	915	1,9	920	1,9	999	1,9	-0,5	-8,4
Ombytessökande	1 348	2,8	1 354	2,8	1 201	2,3	-0,4	12,2
ARBETE MED STÖD	2 826	5,9	2 875	6,0	3 232	6,1	-1,7	-12,6
Anställningsstöd	372	0,8	399	0,8	701	1,3	-6,8	-46,9
- därav Introduktionsjobb	272	0,6	268	0,6	198	0,4	1,5	37,4
- därav Extratjänster	100	0,2	131	0,3	503	1,0	-23,7	-80,1
Särskilda insatser för funktionshindrade	2 454	5,2	2 476	5,2	2 531	4,8	-0,9	-3,0
- därav Lönebidrag	1 125	2,4	1 119	2,3	1 090	2,1	0,5	3,2
- därav Offentligt skyddat arbete (OSA)	179	0,4	181	0,4	204	0,4	-1,1	-12,3
- därav Utvecklingsanställning	266	0,6	270	0,6	276	0,5	-1,5	-3,6
- därav Trygghetsanställning	785	1,6	800	1,7	849	1,6	-1,9	-7,5
- därav Utvecklingsanställning Samhall	99	0,2	106	0,2	112	0,2	-6,6	-11,6
ÖVRIGT INSKRIVNA¹	3 266	6,9	3 256	6,8	3 199	6,1	0,3	2,1
- därav Arbetssökande med förhinder	3 228	6,8	3 215	6,7	3 161	6,0	0,4	2,1
- därav ESS-sökande	10	0,0	11	0,0	14	0,0	-9,1	-28,6
NYSTARTSJOBB	2 053	4,3	2 050	4,3	1 981	3,8	0,1	3,6
SAMTLIGA SÖKANDE	47 611	100,0	47 829	100,0	52 594	100,0	-0,5	-9,5

¹ Inkl sökandekategori 15: Kommuninsats, sökandekategori 40: Yrkesintroduktion och sökandekategori 32: Utbildningskontrakt

Tabell 2 Andelen öppet arbetslösa av befolkningen i Hela staden efter ålder och kön över tid

Kön	Ålder	Öppet Arbetslösa			Befolkningen			Andel av befolkningen		
		okt-22	sep-22	okt-21	okt-22	sep-22	okt-21	okt-22	sep-22	okt-21
Kvinnor	16-19	137	167	184	19 042	18 935	18 351	0,7	0,9	1,0
	20-24	513	482	520	25 552	25 573	25 396	2,0	1,9	2,0
	25-34	2 729	2 759	3 026	90 921	90 742	90 835	3,0	3,0	3,3
	35-44	2 661	2 768	2 932	72 887	72 761	71 645	3,7	3,8	4,1
	45-54	1 823	1 876	2 239	61 734	61 706	61 647	3,0	3,0	3,6
	55-64	1 293	1 336	1 661	56 654	56 582	55 828	2,3	2,4	3,0
	16-64	9 156	9 388	10 562	326 790	326 299	323 702	2,8	2,9	3,3
Män	16-19	248	302	241	19 457	19 408	18 788	1,3	1,6	1,3
	20-24	747	775	873	26 236	26 170	26 030	2,8	3,0	3,4
	25-34	2 554	2 533	2 915	88 926	88 745	88 789	2,9	2,9	3,3
	35-44	2 301	2 338	2 846	76 922	76 773	75 902	3,0	3,0	3,7
	45-54	1 789	1 792	2 270	63 024	62 996	62 641	2,8	2,8	3,6
	55-64	1 515	1 487	1 936	54 709	54 623	53 766	2,8	2,7	3,6
	16-64	9 154	9 227	11 081	329 274	328 715	325 916	2,8	2,8	3,4
Samtliga	16-19	385	469	425	38 499	38 343	37 139	1,0	1,2	1,1
	20-24	1 260	1 257	1 393	51 788	51 743	51 426	2,4	2,4	2,7
	25-34	5 283	5 292	5 941	179 847	179 487	179 624	2,9	2,9	3,3
	35-44	4 962	5 106	5 778	149 809	149 534	147 547	3,3	3,4	3,9
	45-54	3 612	3 668	4 509	124 758	124 702	124 288	2,9	2,9	3,6
	55-64	2 808	2 823	3 597	111 363	111 205	109 594	2,5	2,5	3,3
	16-64	18 310	18 615	21 643	656 064	655 014	649 618	2,8	2,8	3,3

Tabell 3 Andelen långtidsarbetslösa¹ av öppet arbetslösa i Hela staden efter ålder och kön över tid

Kön	Ålder	Öppet arbetslösa			.. därav långtidsarbetslösa			Långtidsarbetslösas andel av öppet arbetslösa (%)		
		okt-22	sep-22	okt-21	okt-22	sep-22	okt-21	okt-22	sep-22	okt-21
Kvinnor	16-19	137	167	184	10	10	10	7,3	6,0	5,4
	20-24	513	482	520	106	120	122	20,7	24,9	23,5
	25-34	2 729	2 759	3 026	621	626	814	22,8	22,7	26,9
	35-44	2 661	2 768	2 932	789	804	978	29,7	29,0	33,4
	45-54	1 823	1 876	2 239	581	606	822	31,9	32,3	36,7
	55-64	1 293	1 336	1 661	422	430	585	32,6	32,2	35,2
	16-64	9 156	9 388	10 562	2 529	2 596	3 331	27,6	27,7	31,5
Män	16-19	248	302	241	16	22	16	6,5	7,3	6,6
	20-24	747	775	873	185	191	226	24,8	24,6	25,9
	25-34	2 554	2 533	2 915	566	575	747	22,2	22,7	25,6
	35-44	2 301	2 338	2 846	662	675	959	28,8	28,9	33,7
	45-54	1 789	1 792	2 270	542	539	843	30,3	30,1	37,1
	55-64	1 515	1 487	1 936	532	528	787	35,1	35,5	40,7
	16-64	9 154	9 227	11 081	2 503	2 530	3 578	27,3	27,4	32,3
Samtliga	16-19	385	469	425	26	32	26	6,8	6,8	6,1
	20-24	1 260	1 257	1 393	291	311	348	23,1	24,7	25,0
	25-34	5 283	5 292	5 941	1 187	1 201	1 561	22,5	22,7	26,3
	35-44	4 962	5 106	5 778	1 451	1 479	1 937	29,2	29,0	33,5
	45-54	3 612	3 668	4 509	1 123	1 145	1 665	31,1	31,2	36,9
	55-64	2 808	2 823	3 597	954	958	1 372	34,0	33,9	38,1
	16-64	18 310	18 615	21 643	5 032	5 126	6 909	27,5	27,5	31,9

¹ Arbetslösa som varit anmälda på Arbetsförmedlingen i minst 12 månader om de är 25 år eller äldre, och under den tiden inte haft ett arbete eller deltagit i ett program med aktivitetsstöd. Ungdomar under 25 år räknas som långtidsarbetslösa efter 6 månader.

Tabell 4 Antalet sökande 16-64 år per sökandegrupp i Hela staden efter födelseland över tid

Sökandegrupp	Svenskfödd			Utlandsfödd			Samtliga		
	okt-22	sep-22	okt-21	okt-22	sep-22	okt-21	okt-22	sep-22	okt-21
Öppet Arbetslösa	8 379	8 758	9 571	9 931	9 857	12 072	18 310	18 615	21 643
Prog med aktivitetsstöd	5 092	5 068	5 472	9 595	9 519	9 630	14 687	14 587	15 102
Arbete utan stöd	3 184	3 229	3 780	3 285	3 217	3 657	6 469	6 446	7 437
Arbete med stöd	1 815	1 829	1 887	1 011	1 046	1 345	2 826	2 875	3 232
Övrigt inskrivna	1 784	1 771	1 699	1 482	1 485	1 500	3 266	3 256	3 199
Nystartsjobb	343	337	325	1 710	1 713	1 656	2 053	2 050	1 981
Samtliga sökande	20 597	20 992	22 734	27 014	26 837	29 860	47 611	47 829	52 594
<i>Andel av samtliga sökande (%)</i>									
Öppet Arbetslösa	41	42	42	37	37	40	38	39	41
Prog med aktivitetsstöd	25	24	24	36	35	32	31	30	29
Arbete utan stöd	15	15	17	12	12	12	14	13	14
Arbete med stöd	9	9	8	4	4	5	6	6	6
Övrigt inskrivna	9	8	7	5	6	5	7	7	6
Nystartsjobb	2	2	1	6	6	6	4	4	4
Samtliga sökande	100	100	100	100	100	100	100	100	100
<i>Därav antalet sökande i åldrarna 18-24 år</i>									
Öppet Arbetslösa	982	1 088	1 075	650	621	731	1 632	1 709	1 806
Prog med aktivitetsstöd	582	582	744	542	551	744	1 124	1 133	1 488
Arbete utan stöd	289	281	300	190	184	219	479	465	519
Arbete med stöd	116	116	130	65	68	93	181	184	223
Övrigt inskrivna	122	116	122	88	87	98	210	203	220
Nystartsjobb	24	22	32	97	97	131	121	119	163
Samtliga sökande	2 115	2 205	2 403	1 632	1 608	2 016	3 747	3 813	4 419
<i>Andel av samtliga sökande (%)</i>									
Öppet Arbetslösa	46	49	45	40	39	36	44	45	41
Prog med aktivitetsstöd	28	26	31	33	34	37	30	30	34
Arbete utan stöd	14	13	12	12	11	11	13	12	12
Arbete med stöd	5	5	5	4	4	5	5	5	5
Övrigt inskrivna	6	5	5	5	5	5	6	5	5
Nystartsjobb	1	1	1	6	6	6	3	3	4
Samtliga sökande	100	100	100	100	100	100	100	100	100

Not. I sökandekategori "Övrigt inskrivna" ingår sökandekategori 15: Kommuninsats, sökandekategori 40: Yrkesintroduktion och sökandekategori 32: Utbildningskontrakt

Tabell 5 Antalet sökande 16-64 år per sökandegrupp i Hela staden efter om man är nyanländ¹ eller ej över tid

Sökandegrupp	Nyanländ			Ej nyanländ			Samtliga		
	okt-22	sep-22	okt-21	okt-22	sep-22	okt-21	okt-22	sep-22	okt-21
Öppet Arbetslösa	749	789	834	17 561	17 826	20 809	18 310	18 615	21 643
Prog med aktivitetsstöd	964	990	1 094	13 723	13 597	14 008	14 687	14 587	15 102
Arbete utan stöd	123	120	125	6 346	6 326	7 312	6 469	6 446	7 437
Arbete med stöd	67	66	148	2 759	2 809	3 084	2 826	2 875	3 232
Övrigt inskrivna	70	78	93	3 196	3 178	3 106	3 266	3 256	3 199
Nystartsjobb	170	180	206	1 883	1 870	1 775	2 053	2 050	1 981
Samtliga sökande	2 143	2 223	2 500	45 468	45 606	50 094	47 611	47 829	52 594
<i>Andel av samtliga sökande (%)</i>									
Öppet Arbetslösa	35	35	33	39	39	42	38	39	41
Prog med aktivitetsstöd	45	45	44	30	30	28	31	30	29
Arbete utan stöd	6	5	5	14	14	15	14	13	14
Arbete med stöd	3	3	6	6	6	6	6	6	6
Övrigt inskrivna	3	4	4	7	7	6	7	7	6
Nystartsjobb	8	8	8	4	4	4	4	4	4
Samtliga sökande	100	100	100	100	100	100	100	100	100
<i>Därav antalet sökande i åldrarna 18-24 år</i>									
Öppet Arbetslösa	65	62	70	1 567	1 647	1 736	1 632	1 709	1 806
Prog med aktivitetsstöd	142	142	169	982	991	1 319	1 124	1 133	1 488
Arbete utan stöd	12	19	18	467	446	501	479	465	519
Arbete med stöd	9	7	22	172	177	201	181	184	223
Övrigt inskrivna	13	14	7	197	189	213	210	203	220
Nystartsjobb	22	24	28	99	95	135	121	119	163
Samtliga sökande	263	268	314	3 484	3 545	4 105	3 747	3 813	4 419
<i>Andel av samtliga sökande (%)</i>									
Öppet Arbetslösa	25	23	22	45	46	42	44	45	41
Prog med aktivitetsstöd	54	53	54	28	28	32	30	30	34
Arbete utan stöd	5	7	6	13	13	12	13	12	12
Arbete med stöd	3	3	7	5	5	5	5	5	5
Övrigt inskrivna	5	5	2	6	5	5	6	5	5
Nystartsjobb	8	9	9	3	3	3	3	3	4
Samtliga sökande	100	100	100	100	100	100	100	100	100

¹ Nyanländ är man 3 år efter första folkbokföringen i Sverige.

Not. I sökandekategori "Övrigt inskrivna ingår sökandekategori 15: Kommuninsats, sökandekategori 40: Yrkesintroduktion och sökandekategori 32: Utbildningskontrakt

Tabell 6 Antalet öppet arbetslösa i Hela staden efter kassatillhörighet, ålder och kön - kvarstående sista oktober 2022

Kön	Ålder	Kassatillhörighet				Ingen kassatillhörighet		Totalt	
		A-kassa		Alfa		Antal	% av öppet arbetslösa	Antal	% av öppet arbetslösa
		Antal	% av öppet arbetslösa	Antal	% av öppet arbetslösa				
Kvinnor	16-19	11	8,0	21	15,3	105	76,6	137	100,0
	20-24	148	28,8	111	21,6	254	49,5	513	100,0
	25-34	1 340	49,1	423	15,5	966	35,4	2 729	100,0
	35-44	1 402	52,7	326	12,3	933	35,1	2 661	100,0
	45-54	1 180	64,7	210	11,5	433	23,8	1 823	100,0
	55-64	927	71,7	113	8,7	253	19,6	1 293	100,0
	16-64	5 008	54,7	1 204	13,1	2 944	32,2	9 156	100,0
Män	16-19	27	10,9	47	19,0	174	70,2	248	100,0
	20-24	195	26,1	170	22,8	382	51,1	747	100,0
	25-34	1 314	51,4	509	19,9	731	28,6	2 554	100,0
	35-44	1 418	61,6	350	15,2	533	23,2	2 301	100,0
	45-54	1 158	64,7	227	12,7	404	22,6	1 789	100,0
	55-64	1 038	68,5	181	11,9	296	19,5	1 515	100,0
	16-64	5 150	56,3	1 484	16,2	2 520	27,5	9 154	100,0
Samtliga	16-19	38	9,9	68	17,7	279	72,5	385	100,0
	20-24	343	27,2	281	22,3	636	50,5	1 260	100,0
	25-34	2 654	50,2	932	17,6	1 697	32,1	5 283	100,0
	35-44	2 820	56,8	676	13,6	1 466	29,5	4 962	100,0
	45-54	2 338	64,7	437	12,1	837	23,2	3 612	100,0
	55-64	1 965	70,0	294	10,5	549	19,6	2 808	100,0
	16-64	10 158	55,5	2 688	14,7	5 464	29,8	18 310	100,0

Tabell 7 Antalet sökande som fått arbete¹ samt kvarstående öppet arbetslösa i Hela staden efter ålder och kön över tid

Kön	Ålder	Sökande som fått arbete			.. därav ej kvarvarande sökande hos AF2			Öppet arbetslösa		
		okt-22	sep-22	okt-21	okt-22	sep-22	okt-21	okt-22	sep-22	okt-21
Kvinnor	16-19	29	28	35	22	20	21	137	167	184
	20-24	83	99	117	55	70	78	513	482	520
	25-34	382	464	501	266	332	335	2 729	2 759	3 026
	35-44	399	442	430	261	289	256	2 661	2 768	2 932
	45-54	305	343	391	168	212	223	1 823	1 876	2 239
	55-64	230	256	273	125	161	151	1 293	1 336	1 661
	16-64	1 428	1 632	1 747	897	1 084	1 064	9 156	9 388	10 562
Män	16-19	48	38	40	35	30	30	248	302	241
	20-24	174	149	195	115	105	114	747	775	873
	25-34	362	397	416	264	279	270	2 554	2 533	2 915
	35-44	334	379	418	216	271	259	2 301	2 338	2 846
	45-54	243	291	330	153	201	206	1 789	1 792	2 270
	55-64	188	222	266	110	144	161	1 515	1 487	1 936
	16-64	1 349	1 476	1 665	893	1 030	1 040	9 154	9 227	11 081
Samtliga	16-19	77	66	75	57	50	51	385	469	425
	20-24	257	248	312	170	175	192	1 260	1 257	1 393
	25-34	744	861	917	530	611	605	5 283	5 292	5 941
	35-44	733	821	848	477	560	515	4 962	5 106	5 778
	45-54	548	634	721	321	413	429	3 612	3 668	4 509
	55-64	418	478	539	235	305	312	2 808	2 823	3 597
	16-64	2 777	3 108	3 412	1 790	2 114	2 104	18 310	18 615	21 643

¹ Tillståndsförändring där det nya tillståndet innebär att man befinner sig i arbete enligt arbetsförmyndlingens definition. En person har arbete om personen befinner sig i någon sökandekategori som innebär arbete eller om personen är avaktualiserad med en kod som innebär arbete.

Tabell 8 Antalet långtidsarbetslösa¹ som fått arbete² samt långtidsarbetslösa i Hela staden efter ålder och kön över tid

Kön	Ålder	Långtidsarbetslösa som fått arbete			Antalet långtidsarbetslösa		
		okt-22	sep-22	okt-21	okt-22	sep-22	okt-21
Kvinnor	16-24	10	15	23	116	130	132
	25-54	2	5	1	1 991	2 036	2 614
	55-64	0	0	0	422	430	585
	16-64	12	20	24	2 529	2 596	3 331
Män	16-24	24	24	51	201	213	242
	25-54	5	2	5	1 770	1 789	2 549
	55-64	0	0	0	532	528	787
	16-64	29	26	56	2 503	2 530	3 578
Samtliga	16-24	34	39	74	317	343	374
	25-54	7	7	6	3 761	3 825	5 163
	55-64	0	0	0	954	958	1 372
	16-64	41	46	80	5 032	5 126	6 909

1 Öppet arbetslösa som varit anmälda på Arbetsförmedlingen i minst 12 månader om de är 25 år eller äldre, och under den tiden inte haft ett arbete eller deltagit i ett program med aktivitetsstöd. Ungdomar under 25 år räknas som långtidsarbetslösa efter 6 månader.

2 Tillståndsförändring där det nya tillståndet innebär att man befinner sig i arbete enligt arbetsförmedlingens definition. En person har arbete om personen befinner sig i någon sökandekategori som innebär arbete eller om personen är avaktualiserad med en kod som

Tabell 9 Antalet arbetssökande som lämnat UGA¹ eller JOB² till arbete eller utbildning i Hela staden samt kvarstående sökande i kategorierna efter kön över tid

	Kvinnor			Män			Samtliga		
	okt-22	sep-22	okt-21	okt-22	sep-22	okt-21	okt-22	sep-22	okt-21
Från UGA till arbete eller utbildning	141	162	156	160	210	194	301	372	350
Från UGA till arbete ³	10	6	14	4	16	14	14	22	28
Kvarstående sökande i UGA	245	263	397	416	411	673	661	674	1 070
Från JOB till arbete eller utbildning	10	24	18	10	9	13	20	33	31
Från JOB till arbete ³	10	24	18	10	9	13	20	33	31
Kvarstående sökande i JOB	5 236	5 334	5 470	4 944	5 029	5 464	10 180	10 363	10 934

1 Jobbgaranti för ungdomar. Aktivitet för ungdomar som fyllt 16 men inte 25 år och under en period om tre sammanhängande månader varit arbetslös och anmäld som arbetssökande hos Arbetsförmedlingen.

2 Jobb och utvecklingsgarantin. Individuell utformad åtgärd i anslutning till att den sökande blir utförsäkrad. Programmet är indelat i tre faser och ersatte aktivitetsgarantin som avskaffades 2 juli 2007.

3 Tillståndsförändring där det nya tillståndet innebär att man befinner sig i arbete enligt arbetsförmedlingens definition. En person har arbete om personen befinner sig i någon sökandekategori som innebär arbete eller om personen är avaktualiserad med en kod som innebär arbete.

Tabell 10 Antalet sökande i Hela staden efter kassatillhörighet, ålder och kön

<i>Kön</i>	<i>Ålder</i>	Kassatillhörighet A-kassa		Alfa		Ingen kassatillhörighet		Totalt	
		Antal	% av öppet arbetslösa	Antal	% av öppet arbetslösa	Antal	% av öppet arbetslösa	Antal	% av öppet arbetslösa
Kvinnor	16-24	38	33,9	20	17,9	54	48,2	112	100,0
	25-54	794	73,1	122	11,2	170	15,7	1 086	100,0
	55-64	201	87,4	8	3,5	21	9,1	230	100,0
	16-64	1 033	72,3	150	10,5	245	17,2	1 428	100,0
Män	16-24	116	34,7	61	18,3	157	47,0	334	100,0
	25-54	1 447	71,5	256	12,6	322	15,9	2 025	100,0
	55-64	353	84,4	25	6,0	40	9,6	418	100,0
	16-64	883	65,5	192	14,2	274	20,3	1 349	100,0
Samtliga	16-24	116	34,7	61	18,3	157	47,0	334	100,0
	25-54	1 447	71,5	256	12,6	322	15,9	2 025	100,0
	55-64	353	84,4	25	6,0	40	9,6	418	100,0
	16-64	1 916	69,0	342	12,3	519	18,7	2 777	100,0

Tabell 11 Antalet sökande 16-64 år efter sökandegrupp i stadsdelsområdena - kvarstående sista oktober 2022

	Öppet Arbetslösa	Program med aktivitetsstöd	Arbete utan stöd	Arbete med stöd	Övrigt inskrivna	Nystartsjobb	Samtliga sökande
Rinkeby-Kista	2 027	2 085	635	188	206	298	5 439
Spånga-Tensta	1 176	1 492	344	145	122	198	3 477
Hässelby-Vällingby	1 904	1 791	658	304	271	288	5 216
Bromma	909	553	344	171	172	57	2 206
Kungsholmen	802	433	295	112	126	34	1 802
Normalm	781	415	242	89	109	48	1 684
Östermalm	756	374	227	88	125	30	1 600
Södermalm	1 731	1 076	708	297	287	113	4 212
Enskede-Årsta-Vantör	2 005	1 744	753	367	475	209	5 553
Skarpnäck	722	535	299	149	174	70	1 949
Farsta	1 120	870	434	234	250	125	3 033
Hägersten-Älvsjö	1 746	1 252	654	268	348	139	4 407
Skärholmen	1 128	1 110	377	188	230	216	3 249
Ej skrivna i Stockholms stad	1 503	957	499	226	371	228	3 784
Hela staden	18 310	14 687	6 469	2 826	3 266	2 053	47 611

Tabell 12 Antalet sökande i JOB¹ i stadsdelsområdena

	Sökande i JOB		
	okt-22	sep-22	okt-21
Rinkeby-Kista	1 556	1 568	1 594
Spånga-Tensta	1 033	1 037	997
Hässelby-Vällingby	1 220	1 253	1 304
Bromma	398	405	446
Kungsholmen	291	299	359
Norrmalm	275	286	382
Östermalm	272	270	314
Södermalm	740	758	882
Enskede-Årsta-Vantör	1 189	1 222	1 282
Skarpnäck	353	364	408
Farsta	607	623	670
Hägersten-Älvsjö	611	693	879
Skärholmen	817	832	850
Ej skrivna i Stockholms stad	628	640	567
Hela staden	10 180	10 363	10 934

att den sökande blir utförsäkrad. Programmet är indelat i tre faser och ersatte aktivitetsgarantin som avskaffades 2 juli 2007.

Tabell 13 Andelen öppet arbetslösa av befolkningen i stadsdelsområdena efter ålder och kön - kvarstående sista oktober 2022

	Ålder	Öppet arbetslösa			Befolkning			% av befolkningen		
		Kvinnor	Män	Totalt	Kvinnor	Män	Totalt	Kvinnor	Män	Totalt
Rinkeby-Kista	16-24	99	129	228	2 988	3 256	6 244	3,3	4,0	3,7
	25-54	876	734	1 610	11 040	12 741	23 781	7,9	5,8	6,8
	55-64	87	102	189	2 450	2 649	5 099	3,6	3,9	3,7
	16-64	1 062	965	2 027	16 478	18 646	35 124	6,4	5,2	5,8
Spånga-Tensta	16-24	55	90	145	2 473	2 679	5 152	2,2	3,4	2,8
	25-54	499	394	893	7 884	8 502	16 386	6,3	4,6	5,4
	55-64	87	87	87	2 040	2 262	4 302	4,3	3,8	2,0
	16-64	641	571	1 125	12 397	13 443	25 840	5,2	4,2	4,4
Hässelby-Vällingby	16-24	70	107	177	3 805	4 194	7 999	1,8	2,6	2,2
	25-54	791	675	1 466	16 247	17 014	33 261	4,9	4,0	4,4
	55-64	112	149	261	3 998	4 278	8 276	2,8	3,5	3,2
	16-64	973	931	1 904	24 050	25 486	49 536	4,0	3,7	3,8
Bromma	16-24	22	39	61	3 908	3 943	7 851	0,6	1,0	0,8
	25-54	362	321	683	18 956	18 689	37 645	1,9	1,7	1,8
	55-64	81	84	165	4 688	4 409	9 097	1,7	1,9	1,8
	16-64	465	444	909	27 552	27 041	54 593	1,7	1,6	1,7
Kungsholmen	16-24	24	31	55	2 584	2 309	4 893	0,9	1,3	1,1
	25-54	305	278	583	17 703	17 771	35 474	1,7	1,6	1,6
	55-64	90	74	164	4 551	4 247	8 798	2,0	1,7	1,9
	16-64	419	383	802	24 838	24 327	49 165	1,7	1,6	1,6
Norrholm	16-24	13	28	41	3 075	2 876	5 951	0,4	1,0	0,7
	25-54	318	257	575	17 906	18 364	36 270	1,8	1,4	1,6
	55-64	74	91	165	4 459	4 318	8 777	1,7	2,1	1,9
	16-64	405	376	781	25 440	25 558	50 998	1,6	1,5	1,5
Östermalm	16-24	17	28	45	4 329	4 422	8 751	0,4	0,6	0,5
	25-54	292	280	572	17 433	18 226	35 659	1,7	1,5	1,6
	55-64	77	62	139	4 616	4 052	8 668	1,7	1,5	1,6
	16-64	386	370	756	26 378	26 700	53 078	1,5	1,4	1,4
Södermalm	16-24	54	86	140	5 074	4 952	10 026	1,1	1,7	1,4
	25-54	631	579	1 210	29 325	29 170	58 495	2,2	2,0	2,1
	55-64	163	218	381	9 264	8 589	17 853	1,8	2,5	2,1
	16-64	848	883	1 731	43 663	42 711	86 374	1,9	2,1	2,0
Enskede-Årsta-Vantör	16-24	58	116	174	4 558	4 782	9 340	1,3	2,4	1,9
	25-54	798	749	1 547	25 341	25 857	51 198	3,1	2,9	3,0
	55-64	131	153	284	5 599	5 575	11 174	2,3	2,7	2,5
	16-64	987	1 018	2 005	35 498	36 214	71 712	2,8	2,8	2,8
Skarpnäck	16-24	31	35	66	1 936	2 040	3 976	1,6	1,7	1,7
	25-54	253	272	525	11 076	10 504	21 580	2,3	2,6	2,4
	55-64	58	73	131	2 983	2 587	5 570	1,9	2,8	2,4
	16-64	342	380	722	15 995	15 131	31 126	2,1	2,5	2,3
Farsta	16-24	30	71	101	2 796	3 008	5 804	1,1	2,4	1,7
	25-54	420	411	831	13 852	13 555	27 407	3,0	3,0	3,0
	55-64	79	109	188	3 381	3 332	6 713	2,3	3,3	2,8
	16-64	529	591	1 120	20 029	19 895	39 924	2,6	3,0	2,8
Hägersten-Älvsjö	16-24	69	96	165	5 074	4 936	10 010	1,4	1,9	1,6
	25-54	649	640	1 289	30 926	30 230	61 156	2,1	2,1	2,1
	55-64	134	158	292	6 647	6 256	12 903	2,0	2,5	2,3
	16-64	852	894	1 746	42 647	41 422	84 069	2,0	2,2	2,1

fortsättning Tabell 13 Andelen öppet arbetslösa av befolkningen i stadsdelsområdena efter ålder och kön - kvarstående sista oktober 2022

	Ålder	Öppet arbetslösa			Befolkning			% av befolkningen		
		Kvinnor	Män	Totalt	Kvinnor	Män	Totalt	Kvinnor	Män	Totalt
Skärholmen	16-24	39	55	94	1 994	2 296	4 290	2,0	2,4	2,2
	25-54	480	400	880	7 853	8 249	16 102	6,1	4,8	5,5
	55-64	68	86	154	1 978	2 155	4 133	3,4	4,0	3,7
	16-64	587	541	1 128	11 825	12 700	24 525	5,0	4,3	4,6
Ej skrivna i Stockholms stad	16-24	69	84	153	-	-	-	-	-	-
	25-54	539	654	1 193	-	-	-	-	-	-
	55-64	67	90	157	-	-	-	-	-	-
	16-64	675	828	1 503	-	-	-	-	-	-
Hela staden	16-24	650	995	1 645	44 594	45 693	90 287	1,5	2,2	1,8
	25-54	7 213	6 644	13 857	225 542	228 872	454 414	3,2	2,9	3,0
	55-64	1 293	1 515	2 808	56 654	54 709	111 363	2,3	2,8	2,5
	16-64	9 156	9 154	18 310	326 790	329 274	656 064	2,8	2,8	2,8

Tabell 14 Andelen öppet arbetslösa av befolkningen i stadsdelsområdena efter ålder över tid

	Ålder	Öppet arbetslösa			Befolkning			% av befolkningen		
		okt-21	sep-22	okt-22	okt-21	sep-22	okt-22	okt-21	sep-22	okt-22
Rinkeby-Kista	16-24	300	216	228	6 187	6 230	6 244	4,8	3,5	3,7
	25-54	2 013	1 594	1 610	23 228	23 751	23 781	8,7	6,7	6,8
	55-64	244	206	189	5 046	5 080	5 099	4,8	4,1	3,7
	16-64	2 557	2 016	2 027	34 461	35 061	35 124	7,4	5,7	5,8
Spånga-Tensta	16-24	198	143	145	5 086	5 165	5 152	3,9	2,8	2,8
	25-54	1 125	872	893	16 142	16 393	16 386	7,0	5,3	5,4
	55-64	180	130	138	4 178	4 294	4 302	4,3	3,0	3,2
	16-64	1 503	1 145	1 176	25 406	25 852	25 840	5,9	4,4	4,6
Hässelby-Vällingby	16-24	211	197	177	7 949	7 989	7 999	2,7	2,5	2,2
	25-54	1 713	1 515	1 466	33 046	33 257	33 261	5,2	4,6	4,4
	55-64	318	258	261	8 241	8 287	8 276	3,9	3,1	3,2
	16-64	2 242	1 970	1 904	49 236	49 533	49 536	4,6	4,0	3,8
Bromma	16-24	70	65	61	7 489	7 849	7 851	0,9	0,8	0,8
	25-54	768	733	683	37 328	37 615	37 645	2,1	1,9	1,8
	55-64	219	166	165	8 832	9 056	9 097	2,5	1,8	1,8
	16-64	1 057	964	909	53 649	54 520	54 593	2,0	1,8	1,7
Kungsholmen	16-24	67	59	59	4 877	4 916	4 893	1,4	1,2	1,2
	25-54	686	593	593	35 734	35 414	35 474	1,9	1,7	1,7
	55-64	214	173	173	8 630	8 789	8 798	2,5	2,0	2,0
	16-64	967	825	825	49 241	49 119	49 165	2,0	1,7	1,7
Norrholm	16-24	46	47	41	5 878	5 941	5 951	0,8	0,8	0,7
	25-54	616	583	575	36 442	36 145	36 270	1,7	1,6	1,6
	55-64	232	156	165	8 487	8 751	8 777	2,7	1,8	1,9
	16-64	894	786	781	50 807	50 837	50 998	1,8	1,5	1,5
Östermalm	16-24	45	42	45	8 472	8 665	8 751	0,5	0,5	0,5
	25-54	700	599	572	35 478	35 532	35 659	2,0	1,7	1,6
	55-64	192	135	139	8 597	8 649	8 668	2,2	1,6	1,6
	16-64	937	776	756	52 547	52 846	53 078	1,8	1,5	1,4
Södermalm	16-24	155	145	140	9 904	10 005	10 026	1,6	1,4	1,4
	25-54	1 346	1 203	1 210	59 083	58 544	58 495	2,3	2,1	2,1
	55-64	470	389	381	17 649	17 825	17 853	2,7	2,2	2,1
	16-64	1 971	1 737	1 731	86 636	86 374	86 374	2,3	2,0	2,0
Enskede-Årsta-Vantör	16-24	181	178	174	9 289	9 375	9 340	1,9	1,9	1,9
	25-54	1 930	1 595	1 547	50 420	51 101	51 198	3,8	3,1	3,0
	55-64	397	289	284	10 960	11 157	11 174	3,6	2,6	2,5
	16-64	2 508	2 062	2 005	70 669	71 633	71 712	3,5	2,9	2,8
Skarpnäck	16-24	63	75	66	3 756	3 930	3 976	1,7	1,9	1,7
	25-54	610	522	525	21 479	21 548	21 580	2,8	2,4	2,4
	55-64	166	138	131	5 515	5 571	5 570	3,0	2,5	2,4
	16-64	839	735	722	30 750	31 049	31 126	2,7	2,4	2,3
Farsta	16-24	112	126	101	5 678	5 791	5 804	2,0	2,2	1,7
	25-54	1 028	838	831	26 900	27 278	27 407	3,8	3,1	3,0
	55-64	240	187	188	6 614	6 728	6 713	3,6	2,8	2,8
	16-64	1 380	1 151	1 120	39 192	39 797	39 924	3,5	2,9	2,8
Hägersten-Älvsjö	16-24	148	191	165	9 806	9 978	10 010	1,5	1,9	1,6
	25-54	1 484	1 344	1 289	60 386	61 096	61 156	2,5	2,2	2,1
	55-64	340	297	292	12 749	12 892	12 903	2,7	2,3	2,3
	16-64	1 972	1 832	1 746	82 941	83 966	84 069	2,4	2,2	2,1

fortsättning Tabell 14 Andelen öppet arbetslösa av befolkningen i stadsdelsområdena efter ålder över sista oktober 2022

	Ålder	Öppet arbetslösa			Befolkning			% av befolkningen		
		okt-21	sep-22	okt-22	okt-21	sep-22	okt-22	okt-21	sep-22	okt-22
Skärholmen	16-24	104	104	94	4 194	4 252	4 290	2,5	2,4	2,2
	25-54	1 135	938	880	15 793	16 049	16 102	7,2	5,8	5,5
	55-64	235	156	154	4 096	4 126	4 133	5,7	3,8	3,7
	16-64	1 474	1 198	1 128	24 083	24 427	24 525	6,1	4,9	4,6
Ej skrivna i Stockholms stad	16-24	118	138	153	-	-	-	-	-	-
	25-54	1 074	1 137	1 193	-	-	-	-	-	-
	55-64	150	143	157	-	-	-	-	-	-
	16-64	1 342	1 418	1 503	-	-	-	-	-	-
Hela staden	16-24	1 818	1 726	1 645	88 565	90 086	90 287	2,1	1,9	1,8
	25-54	16 228	14 066	13 857	451 459	453 723	454 414	3,6	3,1	3,0
	55-64	3 597	2 823	2 808	109 594	111 205	111 363	3,3	2,5	2,5
	16-64	21 643	18 615	18 310	649 618	655 014	656 064	3,3	2,8	2,8

Tabell 15 Andelen långtidsarbetslösa¹ av öppet arbetslösa 16-64 år i stadsdelsområdena över tid

	Öppet arbetslösa			.. därav långtidsarbetslösa			Långtidsarbetslösas andel av öppet arbetslösa (%)		
	okt-22	sep-22	okt-21	okt-22	sep-22	okt-21	okt-22	sep-22	okt-21
Rinkeby-Kista	2 027	2 016	2 557	681	694	1 068	33,6	34,4	41,8
Spånga-Tensta	1 176	1 145	1 503	398	383	599	33,8	33,4	39,9
Hässelby-Vällingby	1 904	1 970	2 242	654	655	767	34,3	33,2	34,2
Bromma	909	964	1 057	227	225	301	25,0	23,3	28,5
Kungsholmen	802	825	967	168	174	218	20,9	21,1	22,5
Normalm	781	786	894	166	165	250	21,3	21,0	28,0
Östermalm	756	776	937	175	191	242	23,1	24,6	25,8
Södermalm	1 731	1 737	1 971	385	406	506	22,2	23,4	25,7
Enskede-Årsta-Vantör	2 005	2 062	2 508	535	539	748	26,7	26,1	29,8
Skarpnäck	722	735	839	157	170	244	21,7	23,1	29,1
Farsta	1 120	1 151	1 380	283	282	414	25,3	24,5	30,0
Hägersten-Älvsjö	1 746	1 832	1 972	399	418	539	22,9	22,8	27,3
Skärholmen	1 128	1 198	1 474	350	378	504	31,0	31,6	34,2
Ej skrivna i Stockholms stad	1 503	1 418	1 342	454	446	509	30,2	31,5	37,9
Hela staden	18 310	18 615	21 643	5 032	5 126	6 909	27,5	27,5	31,9

¹ Arbetslösa som varit anmälda på Arbetsförmedlingen i minst 12 månader om de är 25 år eller äldre, och under den tiden inte haft ett arbete eller deltagit i ett program med aktivitetsstöd. Ungdomar under 25 år räknas som långtidsarbetslösa efter 6 månader.

Tabell 16 Andelen öppet arbetslösa av befolkningen i stadsdelsområdena efter ålder och födelse land - kvarstående sista oktober 2022

	Ålder	Öppet arbetslösa			Befolkning			% av befolkningen		
		Sv.född	Utl.född	Samtliga	Sv.född	Utl.född	Samtliga	Sv.född	Utl.född	Samtliga
Rinkeby-Kista	16-24	109	119	228	3 570	2 674	6 244	3,1	4,5	3,7
	25-54	261	1 349	1 610	5 119	18 662	23 781	5,1	7,2	6,8
	55-64	18	171	189	649	4 450	5 099	2,8	3,8	3,7
	16-64	388	1 639	2 027	9 338	25 786	35 124	4,2	6,4	5,8
Spånga-Tensta	16-24	85	60	145	3 527	1 625	5 152	2,4	3,7	2,8
	25-54	163	730	893	6 725	9 661	16 386	2,4	7,6	5,4
	55-64	32	106	138	1 780	2 522	4 302	1,8	4,2	3,2
	16-64	280	896	1 176	12 032	13 808	25 840	2,3	6,5	4,6
Hässelby-Vällingby	16-24	103	74	177	5 830	2 169	7 999	1,8	3,4	2,2
	25-54	420	1 046	1 466	16 789	16 472	33 261	2,5	6,4	4,4
	55-64	98	163	261	4 732	3 544	8 276	2,1	4,6	3,2
	16-64	621	1 283	1 904	27 351	22 185	49 536	2,3	5,8	3,8
Bromma	16-24	42	19	61	6 812	1 039	7 851	0,6	1,8	0,8
	25-54	373	310	683	28 258	9 387	37 645	1,3	3,3	1,8
	55-64	124	41	165	7 464	1 633	9 097	1,7	2,5	1,8
	16-64	539	370	909	42 534	12 059	54 593	1,3	3,1	1,7
Kungsholmen	16-24	37	18	55	4 173	720	4 893	0,9	2,5	1,1
	25-54	373	210	583	27 170	8 304	35 474	1,4	2,5	1,6
	55-64	127	37	164	7 331	1 467	8 798	1,7	2,5	1,9
	16-64	537	265	802	38 674	10 491	49 165	1,4	2,5	1,6
Norrmalm	16-24	31	10	41	5 159	792	5 951	0,6	1,3	0,7
	25-54	369	206	575	27 872	8 398	36 270	1,3	2,5	1,6
	55-64	125	40	165	7 226	1 551	8 777	1,7	2,6	1,9
	16-64	525	256	781	40 257	10 741	50 998	1,3	2,4	1,5
Östermalm	16-24	31	14	45	6 462	2 289	8 751	0,5	0,6	0,5
	25-54	363	209	572	25 390	10 269	35 659	1,4	2,0	1,6
	55-64	98	41	139	7 307	1 361	8 668	1,3	3,0	1,6
	16-64	492	264	756	39 159	13 919	53 078	1,3	1,9	1,4
Södermalm	16-24	103	37	140	8 651	1 375	10 026	1,2	2,7	1,4
	25-54	818	392	1 210	45 746	12 749	58 495	1,8	3,1	2,1
	55-64	315	66	381	15 105	2 748	17 853	2,1	2,4	2,1
	16-64	1 236	495	1 731	69 502	16 872	86 374	1,8	2,9	2,0
Enskede-Årsta-Vantör	16-24	106	68	174	7 165	2 175	9 340	1,5	3,1	1,9
	25-54	660	887	1 547	32 623	18 575	51 198	2,0	4,8	3,0
	55-64	155	129	284	7 381	3 793	11 174	2,1	3,4	2,5
	16-64	921	1 084	2 005	47 169	24 543	71 712	2,0	4,4	2,8
Skarpnäck	16-24	51	15	66	3 250	726	3 976	1,6	2,1	1,7
	25-54	297	228	525	15 999	5 581	21 580	1,9	4,1	2,4
	55-64	80	51	131	4 171	1 399	5 570	1,9	3,6	2,4
	16-64	428	294	722	23 420	7 706	31 126	1,8	3,8	2,3
Farsta	16-24	60	41	101	4 665	1 139	5 804	1,3	3,6	1,7
	25-54	390	441	831	18 389	9 018	27 407	2,1	4,9	3,0
	55-64	104	84	188	4 551	2 162	6 713	2,3	3,9	2,8
	16-64	554	566	1 120	27 605	12 319	39 924	2,0	4,6	2,8
Hägersten-Ålvsjö	16-24	119	46	165	8 611	1 399	10 010	1,4	3,3	1,6
	25-54	724	565	1 289	45 572	15 584	61 156	1,6	3,6	2,1
	55-64	201	91	292	10 140	2 763	12 903	2,0	3,3	2,3
	16-64	1 044	702	1 746	64 323	19 746	84 069	1,6	3,6	2,1

Tabell 16 Andelen öppet arbetslösa av befolkningen i stadsdelsområdena efter ålder och födelseland - kvarstående sista oktober 2022

	Ålder	Öppet arbetslösa			Befolkning			% av befolkningen		
		Sv.född	Utl.född	Samtliga	Sv.född	Utl.född	Samtliga	Sv.född	Utl.född	Samtliga
Skärholmen	16-24	41	53	94	2 761	1 529	4 290	1,5	3,5	2,2
	25-54	186	694	880	5 205	10 897	16 102	3,6	6,4	5,5
	55-64	29	125	154	989	3 144	4 133	2,9	4,0	3,7
	16-64	256	872	1 128	8 955	15 570	24 525	2,9	5,6	4,6
Ej skrivna i Stockholms stad	16-24	75	78	153	-	-	-	-	-	-
	25-54	398	795	1 193	-	-	-	-	-	-
	55-64	85	72	157	-	-	-	-	-	-
	16-64	558	945	1 503	-	-	-	-	-	-
Hela staden	16-24	993	652	1 645	70 636	19 651	90 287	1,4	3,3	1,8
	25-54	5 795	8 062	13 857	300 857	153 557	454 414	1,9	5,3	3,0
	55-64	1 591	1 217	2 808	78 826	32 537	111 363	2,0	3,7	2,5
	16-64	8 379	9 931	18 310	450 319	205 745	656 064	1,9	4,8	2,8

Tabell 17 Antalet öppet arbetslösa efter födelseland i stadsdelsområdena, 16-64 år - kvarstående sista oktober 2022

	Sverige		Norden (exkl Sv)		EU (exkl Norden)		Övriga Europa (exkl Norden och EU)		Övriga världen (exkl Europa)		Totalt	
	Antal	%	Antal	%	Antal	%	Antal	%	Antal	%	Antal	%
Rinkeby-Kista	388	19,1	3	0,1	67	3,3	106	5,2	1 463	72,2	2 027	100,0
Spånga-Tensta	280	23,8	9	0,8	34	2,9	63	5,4	790	67,2	1 176	100,0
Hässelby-Vällingby	621	32,6	16	0,8	116	6,1	125	6,6	1 026	53,9	1 904	100,0
Bromma	539	59,3	15	1,7	51	5,6	54	5,9	250	27,5	909	100,0
Kungsholmen	537	67,0	15	1,9	39	4,9	46	5,7	165	20,6	802	100,0
Norrmalm	525	67,2	12	1,5	49	6,3	48	6,1	147	18,8	781	100,0
Östermalm	492	65,1	8	1,1	48	6,3	48	6,3	160	21,2	756	100,0
Södermalm	1 236	71,4	24	1,4	73	4,2	70	4,0	328	18,9	1 731	100,0
Enskede-Årsta-Vantör	921	45,9	19	0,9	103	5,1	159	7,9	803	40,0	2 005	100,0
Skarpnäck	428	59,3	13	1,8	34	4,7	50	6,9	197	27,3	722	100,0
Farsta	554	49,5	12	1,1	50	4,5	65	5,8	439	39,2	1 120	100,0
Hägersten-Älvsjö	1 044	59,8	23	1,3	84	4,8	108	6,2	487	27,9	1 746	100,0
Skärholmen	256	22,7	3	0,3	65	5,8	132	11,7	672	59,6	1 128	100,0
Ej skrivna i Stockholm	558	37,1	19	1,3	69	4,6	107	7,1	750	49,9	1 503	100,0
Hela staden	8 379	45,8	191	1,0	882	4,8	1 181	6,5	7 677	41,9	18 310	100,0

Tabell 18 Antalet arbetssökande 16-64 år som är nyanlända¹ i stadsdelsområdena över tid

	Samtliga sökande			.. därav öppet arbetslösa		
	okt-22	sep-22	okt-21	okt-22	sep-22	okt-21
Rinkeby-Kista	289	287	328	119	103	116
Spånga-Tensta	292	297	196	68	70	86
Hässelby-Vällingby	367	371	356	103	110	117
Bromma	72	76	78	44	49	35
Kungsholmen	55	59	54	30	34	29
Norrmalm	46	49	37	18	24	11
Östermalm	16	17	41	8	8	25
Södermalm	121	123	144	34	41	36
Enskede-Årsta-Vantör	229	257	413	94	98	101
Skarpnäck	51	54	76	25	25	26
Farsta	81	86	153	39	45	57
Hägersten-Älvsjö	206	226	260	52	66	70
Skärholmen	162	176	197	75	74	67
Ej skrivna i Stockholms stad	156	145	167	40	42	58
Hela staden	2 143	2 223	2 500	749	789	834

1 Nyanländ är man 3 år efter första folkbokföringen i Sverige.

Tabell 19 Antalet öppet arbetslösa 16-64 år efter kassatillhörighet i stadsdelsområdena - kvarstående sista oktober 2022

	Kassatillhörighet		Alfa	Ingen kassatillhörighet		Totalt		
	A-kassa			Antal	% av öppet arbetslösa	Antal	% av öppet arbetslösa	
	Antal	% av öppet arbetslösa						
Rinkeby-Kista	1 012	49,9	276	13,6	739	36,5	2 027	100,0
Spånga-Tensta	621	52,8	163	13,9	392	33,3	1 176	100,0
Hässelby-Vällingby	958	50,3	327	17,2	619	32,5	1 904	100,0
Bromma	539	59,3	127	14,0	243	26,7	909	100,0
Kungsholmen	535	66,7	103	12,8	164	20,4	802	100,0
Norrmalm	521	66,7	91	11,7	169	21,6	781	100,0
Östermalm	463	61,2	119	15,7	174	23,0	756	100,0
Södermalm	1 114	64,4	222	12,8	395	22,8	1 731	100,0
Enskede-Årsta-Vantör	1 132	56,5	304	15,2	569	28,4	2 005	100,0
Skarpnäck	398	55,1	109	15,1	215	29,8	722	100,0
Farsta	613	54,7	178	15,9	329	29,4	1 120	100,0
Hägersten-Älvsjö	986	56,5	254	14,5	506	29,0	1 746	100,0
Skärholmen	551	48,8	179	15,9	398	35,3	1 128	100,0
Ej skrivna i Stockholms stad	715	47,6	236	15,7	552	36,7	1 503	100,0
Hela staden	10 158	55,5	2 688	14,7	5 464	29,8	18 310	100,0

Tabell 20 Antalet öppet sökande 16-64 år som fått arbete¹ samt kvarstående arbetslösa i

	Sökande som fått arbete			Öppet Arbetslösa		
	okt-22	sep-22	okt-21	okt-22	sep-22	okt-21
Rinkeby-Kista	216	231	261	2 027	2 016	2 557
Spånga-Tensta	123	151	153	1 176	1 145	1 503
Hässelby-Vällingby	246	264	323	1 904	1 970	2 242
Bromma	157	163	197	909	964	1 057
Kungsholmen	149	186	216	802	825	967
Normalm	124	149	175	781	786	894
Östermalm	112	159	174	756	776	937
Södermalm	310	378	390	1 731	1 737	1 971
Enskede-Årsta-Vantör	349	346	430	2 005	2 062	2 508
Skarpnäck	122	144	148	722	735	839
Farsta	189	218	209	1 120	1 151	1 380
Hägersten-Älvsjö	307	354	369	1 746	1 832	1 972
Skärholmen	184	157	180	1 128	1 198	1 474
Ej skrivna i Stockholms stad	189	208	187	1 503	1 418	1 342
Hela staden	2 777	3 108	3 412	18 310	18 615	21 643

1 Tillståndsförändring där det nya tillståndet innebär att man befinner sig i arbete enligt arbetsförmedlingens definition. En person har arbete om personen befinner sig i någon sökandekategori som innebär arbete eller om personen är avaktualiserad med en kod som innebär arbete.

Tabell 21 Antalet långtidsarbetslösa¹ 16-64 år som fått arbete² samt kvarstående arbetslösa i

	Långtidsarbetslösa som fått arbete			Antalet långtidsarbetslösa		
	okt-22	sep-22	okt-21	okt-22	sep-22	okt-21
Rinkeby-Kista	2	2	8	681	694	1 068
Spånga-Tensta	2	5	4	398	383	599
Hässelby-Vällingby	4	7	10	654	655	767
Bromma	2	0	1	227	225	301
Kungsholmen	1	3	6	168	174	218
Normalm	2	1	4	166	165	250
Östermalm	1	0	0	175	191	242
Södermalm	1	5	4	385	406	506
Enskede-Årsta-Vantör	7	6	8	535	539	748
Skarpnäck	0	2	3	157	170	244
Farsta	4	6	5	283	282	414
Hägersten-Älvsjö	4	3	11	399	418	539
Skärholmen	7	3	8	350	378	504
stad	4	3	8	454	446	509
Samtliga	41	46	80	5 032	5 126	6 909

1 Öppet Arbetslösa som varit anmälda på Arbetsförmedlingen i minst 12 månader om de är 25 år eller äldre, och under den tiden inte haft ett arbete eller deltagit i ett program med aktivitetsstöd. Ungdomar under 25 år räknas som långtidsarbetslösa efter 6 månader.

2 Tillståndsförändring där det nya tillståndet innebär att man befinner sig i arbete enligt arbetsförmedlingens definition. En person har arbete om personen befinner sig i någon sökandekategori som innebär arbete eller om personen är avaktualiserad med en kod som innebär arbete.

Tabell 22 Antalet sökande 16-64 år som fått arbete¹ eller är kvarstående arbetslösa efter födelseland i stadsdelsområdena - sista oktober 2022

	Sökande som fått arbete			.. därav ej kvarvarande sökande hos AF ²			Öppet Arbetslösa		
	Svensk-födda	Utlands-födda	Samtliga	Svensk-födda	Utlands-födda	Samtliga	Svensk-födda	Utlands-födda	Samtliga
Rinkeby-Kista	41	175	216	21	95	116	388	1 639	2 027
Spånga-Tensta	40	83	123	30	44	74	280	896	1 176
Hässelby-Vällingby	91	155	246	56	76	132	621	1 283	1 904
Bromma	117	40	157	83	23	106	539	370	909
Kungsholmen	118	31	149	86	18	104	537	265	802
Norrmalm	93	31	124	78	26	104	525	256	781
Östermalm	80	32	112	61	25	86	492	264	756
Södermalm	245	65	310	179	38	217	1 236	495	1 731
Enskede-Årsta-Vantör	183	166	349	121	102	223	921	1 084	2 005
Skarpnäck	88	34	122	55	17	72	428	294	722
Farsta	113	76	189	75	42	117	554	566	1 120
Hägersten-Älvsjö	207	100	307	147	64	211	1 044	702	1 746
Skärholmen	70	114	184	40	62	102	256	872	1 128
Ej skrivna i Stockholms stad	86	103	189	71	55	126	558	945	1 503
Hela Staden	1 572	1 205	2 777	1 103	687	1 790	8 379	9 931	18 310

1 Tillståndsförändring där det nya tillståndet innebär att man befinner sig i arbete enligt arbetsförmedlingens definition. En person har arbete om personen befinner sig i någon sökandekategori som innebär arbete eller om personen är avaktualiserad med en kod som innebär arbete.

2 Har fått tillsvidare anställning, tidsbegränsad anställning, fortsatt anställning hos samma arbetsgivare eller anställning hos Samhall.

Tabell 23 Antalet öppet arbetslösa 16-64 år som fått arbete¹ efter kassatillhörighet i stadsdelsområdena - sista oktober 2022

	Kassatillhörighet		Ingen kassatillhörighet				Totalt	
	A-kassa		Alfa					
	Antal	% av antal arbetslösa	Antal	% av antal arbetslösa	Antal	% av antal arbetslösa	Antal	% av antal arbetslösa
Rinkeby-Kista	138	63,9	30	13,9	48	22,2	216	100,0
Spånga-Tensta	71	57,7	17	13,8	35	28,5	123	100,0
Hässelby-Vällingby	157	63,8	27	11,0	62	25,2	246	100,0
Bromma	118	75,2	18	11,5	21	13,4	157	100,0
Kungsholmen	116	77,9	11	7,4	22	14,8	149	100,0
Normalm	94	75,8	12	9,7	18	14,5	124	100,0
Östermalm	84	75,0	15	13,4	13	11,6	112	100,0
Södermalm	233	75,2	35	11,3	42	13,5	310	100,0
Enskede-Årsta-Vantör	227	65,0	53	15,2	69	19,8	349	100,0
Skarpnäck	95	77,9	12	9,8	15	12,3	122	100,0
Farsta	128	67,7	28	14,8	33	17,5	189	100,0
Hägersten-Älvsjö	218	71,0	39	12,7	50	16,3	307	100,0
Skärholmen	115	62,5	24	13,0	45	24,5	184	100,0
Ej skrivna i Stockholms stad	122	64,6	21	11,1	46	24,3	189	100,0
Hela staden	1 916	69,0	342	12,3	519	18,7	2 777	100,0

1 Tillståndsförändring där det nya tillståndet innebär att man befinner sig i arbete enligt arbetsförmyndningens definition. En person har arbete om personen befinner sig i någon sökandekategori som innebär arbete eller om personen är avaktualiserad med en kod som innebär arbete.

Tabell 24 Tidsserie över antalet öppet arbetslösa i Hela staden och stadsdelsområdena, 16-64 år

<i>Period</i>	Rinkeby- Kista	Spånga- Tensta	Hässelby- Vällingby	Bromma	Kungs- holmen	Norr- malm	Öster- malm	Söder- malm	Enskede- Årsta-Vantör	Skarp- näck	Farsta	Hägersten- Älvsjö	Skär- holmen	Ej skrivna i staden	Hela staden
2019-10	2026	1253	1892	1041	908	888	865	1930	2295	876	1280	1951	1346	1341	19892
2019-11	2123	1242	1923	1071	921	915	863	1934	2282	876	1290	1931	1348	1372	20091
2019-12	2176	1262	1995	1095	903	942	898	2004	2365	896	1309	1985	1343	1382	20555
2020-01	2165	1267	2037	1131	944	965	955	2057	2449	932	1369	2022	1362	1436	21091
2020-02	2193	1293	2042	1093	935	958	933	2009	2487	937	1371	2044	1394	1431	21120
2020-03	2333	1413	2240	1278	1188	1191	1182	2532	2931	1093	1525	2400	1548	1472	24326
2020-04	2706	1673	2576	1595	1555	1482	1522	3180	3502	1279	1801	2918	1831	1661	29281
2020-05	2896	1781	2771	1765	1772	1721	1707	3588	3845	1386	1995	3263	1963	1764	32217
2020-06	3127	1912	3078	1990	2039	1927	1883	4083	4268	1569	2167	3703	2128	1848	35722
2020-07	3269	1960	3211	2077	2133	2086	1988	4237	4438	1634	2269	3860	2175	1919	37256
2020-08	3260	1907	3181	2014	2054	1993	1924	4024	4259	1578	2194	3745	2186	1924	36243
2020-09	3300	1873	3176	1894	1917	1904	1873	3720	4098	1506	2099	3526	2212	1887	34985
2020-10	3202	1776	3047	1730	1789	1778	1718	3450	3736	1384	1999	3212	2105	1871	32797
2020-11	3091	1727	2905	1639	1659	1673	1675	3237	3502	1265	1864	3034	1990	1760	31021
2020-12	3016	1630	2762	1561	1585	1548	1577	3126	3404	1219	1814	2937	1881	1720	29780
2021-01	2944	1648	2701	1555	1582	1510	1540	3023	3416	1217	1846	2908	1859	1704	29453
2021-02	2841	1597	2563	1411	1447	1397	1379	2821	3254	1154	1763	2727	1747	1718	27819
2021-03	2687	1534	2327	1257	1331	1269	1240	2550	3016	1039	1613	2434	1618	1629	25544
2021-04	2599	1500	2198	1152	1204	1160	1123	2302	2814	946	1492	2228	1494	1603	23815
2021-05	2661	1480	2155	1139	1140	1083	1087	2263	2674	896	1444	2184	1455	1603	23264
2021-06	2665	1526	2254	1172	1166	1097	1096	2382	2782	964	1555	2327	1513	1648	24147
2021-07	2670	1554	2312	1271	1205	1105	1116	2401	2836	1036	1568	2445	1565	1507	24591
2021-08	2719	1576	2312	1195	1118	1033	1039	2258	2740	933	1497	2265	1577	1422	23684
2021-09	2615	1574	2280	1099	1039	947	986	2078	2658	864	1425	2120	1516	1375	22576
2021-10	2557	1503	2242	1057	967	894	937	1971	2508	839	1380	1972	1474	1342	21643
2021-11	2535	1503	2257	1020	951	822	898	1888	2397	843	1323	1873	1370	1294	20974
2021-12	2464	1450	2221	1021	933	824	867	1936	2377	835	1299	1900	1357	1264	20748
2022-01	2421	1462	2246	1036	902	814	860	1943	2355	782	1302	1891	1336	1221	20571
2022-02	2341	1383	2153	983	881	774	831	1860	2266	737	1248	1787	1308	1264	19816
2022-03	2252	1324	1978	926	791	697	802	1754	2149	709	1153	1728	1258	1194	18715
2022-04	2090	1249	1892	896	773	691	762	1679	2080	684	1126	1700	1227	1134	17983
2022-05	2053	1200	1844	890	766	690	738	1597	1975	639	1049	1677	1174	1099	17391
2022-06	2044	1201	1923	965	857	781	777	1762	2122	714	1117	1852	1176	1179	18470
2022-07	2085	1195	1979	1009	876	836	800	1859	2183	778	1181	1962	1171	1237	19151
2022-08	2028	1191	2010	987	835	823	830	1797	2133	766	1148	1875	1212	1365	19000
2022-09	2016	1145	1970	964	825	786	776	1737	2062	735	1151	1832	1198	1418	18615
2022-10	2027	1176	1904	909	802	781	756	1731	2005	722	1120	1746	1128	1503	18310

Tabell 25 Tidsserie över antalet personer i program med aktivitetsstöd i Hela staden och stadsdelsområdena, 16-64 år

<i>Period</i>	Rinkeby- Kista	Spånga- Tensta	Hässelby- Vällingby	Bromma	Kungs- holmen	Norr- malm	Öster- malm	Söder- malm	Enskede- Årsta-Vantör	Skarp- näck	Farsta	Hägersten- Älvsjö	Skär- holmen	Ej skrivna i staden	Hela staden
2019-10	1248	805	1246	388	276	374	236	936	1313	372	879	897	766	1170	10906
2019-11	1234	822	1271	386	279	370	228	937	1349	388	885	915	785	1169	11018
2019-12	1266	833	1310	391	280	370	231	944	1349	394	888	924	799	1226	11205
2020-01	1317	863	1315	406	280	383	234	941	1372	404	887	933	815	1255	11405
2020-02	1321	863	1318	425	276	374	240	941	1409	397	873	917	805	1238	11397
2020-03	1367	858	1336	424	296	392	246	931	1452	398	854	914	821	1250	11539
2020-04	1401	862	1384	428	304	392	266	955	1482	422	832	947	828	1273	11776
2020-05	1483	900	1405	450	313	394	278	985	1522	441	820	974	857	1289	12111
2020-06	1522	940	1456	481	340	408	293	1014	1579	466	854	1017	895	1327	12592
2020-07	1575	990	1507	515	361	427	308	1054	1644	493	899	1059	931	1372	13135
2020-08	1667	1016	1553	519	356	430	333	1088	1680	513	917	1096	942	1422	13532
2020-09	1709	1081	1602	533	376	433	337	1091	1733	534	922	1152	963	1389	13855
2020-10	1773	1093	1664	581	407	468	380	1160	1790	553	922	1229	989	1394	14403
2020-11	1853	1130	1769	625	466	519	406	1258	1883	605	974	1332	1056	1475	15351
2020-12	2006	1233	1923	735	554	609	499	1397	2047	659	1055	1473	1170	1586	16946
2021-01	2103	1276	2004	741	573	637	515	1412	2064	674	1063	1525	1206	1636	17429
2021-02	2182	1312	2037	761	619	661	538	1433	2135	691	1100	1595	1305	1703	18072
2021-03	2282	1365	2124	810	628	668	596	1491	2243	730	1153	1639	1390	1804	18923
2021-04	2313	1379	2177	829	643	679	614	1520	2270	749	1174	1694	1446	1835	19322
2021-05	2241	1388	2153	792	617	663	582	1473	2210	735	1140	1648	1395	1833	18870
2021-06	2199	1361	2056	752	606	610	542	1432	2105	691	1096	1580	1338	1778	18146
2021-07	2215	1327	2047	721	587	607	512	1403	2047	668	1082	1544	1307	1303	17370
2021-08	2142	1289	1962	667	574	571	450	1328	1998	645	1027	1495	1233	1043	16424
2021-09	2107	1248	1838	650	533	546	440	1278	1918	640	989	1411	1216	907	15721
2021-10	2040	1264	1774	613	512	506	406	1226	1850	611	951	1359	1163	827	15102
2021-11	1997	1241	1725	601	495	478	391	1191	1858	600	945	1325	1144	766	14757
2021-12	2004	1263	1707	595	478	473	390	1160	1853	581	935	1326	1163	743	14671
2022-01	2022	1295	1731	581	470	472	394	1142	1857	590	924	1325	1185	732	14720
2022-02	2054	1378	1789	591	476	470	407	1164	1892	585	934	1348	1207	749	15044
2022-03	2096	1418	1822	601	478	484	403	1160	1901	586	951	1347	1221	762	15230
2022-04	2101	1444	1799	604	464	473	389	1148	1883	582	945	1323	1206	754	15115
2022-05	2081	1464	1770	573	450	462	375	1151	1834	585	942	1292	1201	767	14947
2022-06	2065	1464	1751	566	444	433	356	1121	1756	572	922	1298	1179	800	14727
2022-07	2061	1463	1765	564	440	434	357	1104	1728	570	923	1273	1156	788	14626
2022-08	2100	1476	1759	552	436	411	350	1095	1743	548	920	1230	1112	878	14610
2022-09	2096	1475	1777	547	428	411	361	1053	1759	537	891	1217	1108	927	14587
2022-10	2085	1492	1791	553	433	415	374	1076	1744	535	870	1252	1110	957	14687

Tabell 26 Tidserie över summan av antalet öppet arbetslösa och i program med aktivitetsstöd i Hela staden och stadsdelområdena, 16-64 år

<i>Period</i>	Rinkeby- Kista	Spånga- Tensta	Hässelby- Vällingby	Bromma	Kungs- holmen	Norr- malm	Öster- malm	Söder- malm	Enskede- Årsta-Vantör	Skarp- näck	Farsta	Hägersten- Älvsjö	Skär- holmen	Ej skrivna i staden	Hela staden
2019-10	3274	2058	3138	1429	1184	1262	1101	2866	3608	1248	2159	2848	2112	2511	30798
2019-11	3357	2064	3194	1457	1200	1285	1091	2871	3631	1264	2175	2846	2133	2541	31109
2019-12	3442	2095	3305	1486	1183	1312	1129	2948	3714	1290	2197	2909	2142	2608	31760
2020-01	3482	2130	3352	1537	1224	1348	1189	2998	3821	1336	2256	2955	2177	2691	32496
2020-02	3514	2156	3360	1518	1211	1332	1173	2950	3896	1334	2244	2961	2199	2669	32517
2020-03	3700	2271	3576	1702	1484	1583	1428	3463	4383	1491	2379	3314	2369	2722	35865
2020-04	4107	2535	3960	2023	1859	1874	1788	4135	4984	1701	2633	3865	2659	2934	41057
2020-05	4379	2681	4176	2215	2085	2115	1985	4573	5367	1827	2815	4237	2820	3053	44328
2020-06	4649	2852	4534	2471	2379	2335	2176	5097	5847	2035	3021	4720	3023	3175	48314
2020-07	4844	2950	4718	2592	2494	2513	2296	5291	6082	2127	3168	4919	3106	3291	50391
2020-08	4927	2923	4734	2533	2410	2423	2257	5112	5939	2091	3111	4841	3128	3346	49775
2020-09	5009	2954	4778	2427	2293	2337	2210	4811	5831	2040	3021	4678	3175	3276	48840
2020-10	4975	2869	4711	2311	2196	2246	2098	4610	5526	1937	2921	4441	3094	3265	47200
2020-11	4944	2857	4674	2264	2125	2192	2081	4495	5385	1870	2838	4366	3046	3235	46372
2020-12	5022	2863	4685	2296	2139	2157	2076	4523	5451	1878	2869	4410	3051	3306	46726
2021-01	5047	2924	4705	2296	2155	2147	2055	4435	5480	1891	2909	4433	3065	3340	46882
2021-02	5023	2909	4600	2172	2066	2058	1917	4254	5389	1845	2863	4322	3052	3421	45891
2021-03	4969	2899	4451	2067	1959	1937	1836	4041	5259	1769	2766	4073	3008	3433	44467
2021-04	4912	2879	4375	1981	1847	1839	1737	3822	5084	1695	2666	3922	2940	3438	43137
2021-05	4902	2868	4308	1931	1757	1746	1669	3736	4884	1631	2584	3832	2850	3436	42134
2021-06	4864	2887	4310	1924	1772	1707	1638	3814	4887	1655	2651	3907	2851	3426	42293
2021-07	4885	2881	4359	1992	1792	1712	1628	3804	4883	1704	2650	3989	2872	2810	41961
2021-08	4861	2865	4274	1862	1692	1604	1489	3586	4738	1578	2524	3760	2810	2465	40108
2021-09	4722	2822	4118	1749	1572	1493	1426	3356	4576	1504	2414	3531	2732	2282	38297
2021-10	4597	2767	4016	1670	1479	1400	1343	3197	4358	1450	2331	3331	2637	2169	36745
2021-11	4532	2744	3982	1621	1446	1300	1289	3079	4255	1443	2268	3198	2514	2060	35731
2021-12	4468	2713	3928	1616	1411	1297	1257	3096	4230	1416	2234	3226	2520	2007	35419
2022-01	4443	2757	3977	1617	1372	1286	1254	3085	4212	1372	2226	3216	2521	1953	35291
2022-02	4395	2761	3942	1574	1357	1244	1238	3024	4158	1322	2182	3135	2515	2013	34860
2022-03	4348	2742	3800	1527	1269	1181	1205	2914	4050	1295	2104	3075	2479	1956	33945
2022-04	4191	2693	3691	1500	1237	1164	1151	2827	3963	1266	2071	3023	2433	1888	33098
2022-05	4134	2664	3614	1463	1216	1152	1113	2748	3809	1224	1991	2969	2375	1866	32338
2022-06	4109	2665	3674	1531	1301	1214	1133	2883	3878	1286	2039	3150	2355	1979	33197
2022-07	4146	2658	3744	1573	1316	1270	1157	2963	3911	1348	2104	3235	2327	2025	33777
2022-08	4128	2667	3769	1539	1271	1234	1180	2892	3876	1314	2068	3105	2324	2243	33610
2022-09	4112	2620	3747	1511	1253	1197	1137	2790	3821	1272	2042	3049	2306	2345	33202
2022-10	4112	2668	3695	1462	1235	1196	1130	2807	3749	1257	1990	2998	2238	2460	32997

Tabell 27 Tidsserie över antalet unga öppet arbetslösa i Hela staden och stadsdelsområdena, 18-24 år

<i>Period</i>	Rinkeby- Kista	Spånga- Tensta	Hässelby- Vällingby	Bromma	Kungs- holmen	Norr- malm	Öster- malm	Söder- malm	Enskede- Årsta-Vantör	Skarp- näck	Farsta	Hägersten- Älvsjö	Skär- holmen	Ej skrivna i staden	Hela staden
2019-10	216	130	170	76	54	52	48	150	186	65	107	166	122	97	1639
2019-11	200	128	168	75	49	57	46	146	167	60	96	145	120	94	1551
2019-12	198	118	153	68	38	42	35	121	155	52	91	121	100	94	1386
2020-01	184	111	165	66	48	42	51	122	155	65	105	147	103	88	1452
2020-02	179	120	165	59	46	38	41	110	151	74	102	136	128	82	1431
2020-03	193	132	199	94	97	74	84	192	206	116	147	183	136	81	1934
2020-04	242	174	260	150	150	110	137	299	291	136	203	261	170	100	2683
2020-05	299	196	267	165	169	137	150	363	347	152	245	305	175	119	3089
2020-06	370	258	390	214	191	162	171	447	450	183	264	427	222	139	3888
2020-07	411	273	405	207	172	154	181	409	448	177	267	408	219	166	3897
2020-08	414	262	399	203	139	135	136	370	388	153	235	391	217	161	3603
2020-09	445	278	425	181	129	105	112	302	394	140	200	357	244	130	3442
2020-10	404	228	341	140	111	94	87	247	278	99	176	271	177	127	2780
2020-11	362	217	319	113	91	87	78	215	253	90	157	238	166	114	2500
2020-12	343	204	290	112	98	68	73	205	232	89	140	204	136	107	2301
2021-01	340	205	273	116	98	78	72	210	264	90	132	211	151	111	2351
2021-02	317	218	244	107	78	75	70	185	238	87	128	206	146	111	2210
2021-03	290	213	189	95	77	62	67	155	217	85	121	179	141	109	2000
2021-04	300	200	176	86	71	57	65	132	197	67	115	163	133	111	1873
2021-05	323	192	191	91	67	55	66	162	195	64	100	165	117	124	1912
2021-06	344	230	261	116	98	76	71	206	254	88	158	218	143	143	2406
2021-07	335	244	275	116	102	79	57	213	252	94	142	216	154	147	2426
2021-08	344	247	292	114	90	69	51	206	252	86	136	216	146	150	2399
2021-09	315	240	255	98	75	54	49	184	211	65	118	189	123	125	2101
2021-10	298	197	210	70	67	46	44	155	179	63	109	148	103	117	1806
2021-11	281	184	192	66	63	35	44	133	150	55	98	123	91	119	1634
2021-12	275	184	183	59	48	34	39	132	141	47	92	95	100	102	1531
2022-01	288	196	185	61	48	37	42	135	140	40	100	111	98	94	1575
2022-02	275	185	195	62	48	35	40	134	130	48	86	104	99	119	1560
2022-03	254	178	188	57	48	32	46	129	132	52	84	121	82	115	1518
2022-04	223	168	159	44	42	30	45	120	130	54	87	117	74	107	1400
2022-05	190	158	147	49	37	24	36	98	111	53	81	102	76	100	1262
2022-06	171	153	169	67	48	43	39	131	152	58	107	146	81	117	1482
2022-07	188	142	190	67	44	41	39	127	171	66	124	152	97	113	1561
2022-08	199	156	207	71	51	51	41	155	180	80	131	180	112	129	1743
2022-09	211	142	196	65	58	46	41	142	175	75	126	190	104	138	1709
2022-10	225	145	175	61	54	41	45	138	172	66	101	163	93	153	1632

Tabell 26 Tidsserie över summan av antalet öppet arbetslösa och i program med aktivitetsstöd i Hela staden och stadsdelområdena, 18-24 år

<i>Period</i>	Rinkeby- Kista	Spånga- Tensta	Hässelby- Vällingby	Bromma	Kungs- holmen	Norr- malm	Öster- malm	Söder- malm	Enskede- Årsta-Vantör	Skarp- näck	Farsta	Hägersten- Älvsjö	Skär- holmen	Ej skrivna i staden	Hela staden
2019-10	312	198	291	118	81	78	61	231	309	103	225	269	196	180	2652
2019-11	293	201	295	112	77	82	58	228	301	103	211	254	193	182	2590
2019-12	292	189	286	113	63	70	45	214	291	99	215	238	175	189	2479
2020-01	282	182	297	113	65	68	62	211	288	115	216	256	179	190	2524
2020-02	282	194	289	106	60	61	50	198	298	119	216	242	199	187	2501
2020-03	299	203	320	137	107	101	91	276	355	160	254	287	210	181	2981
2020-04	353	243	384	192	162	138	148	390	446	186	313	368	250	196	3769
2020-05	417	282	390	209	182	168	164	457	507	211	355	418	274	216	4250
2020-06	502	349	529	261	208	195	185	552	623	248	389	548	333	236	5158
2020-07	553	377	568	271	205	199	204	531	661	264	414	556	353	283	5439
2020-08	576	377	562	264	175	178	169	487	615	245	396	550	355	284	5233
2020-09	632	409	601	239	165	157	140	429	623	232	363	529	384	252	5155
2020-10	605	362	544	204	149	144	120	375	512	196	332	459	323	250	4575
2020-11	577	346	521	184	136	138	112	348	492	189	313	433	321	240	4350
2020-12	571	345	501	188	146	120	116	358	482	184	308	410	310	251	4290
2021-01	574	342	463	187	144	128	106	348	499	176	288	409	317	259	4240
2021-02	564	351	436	179	121	125	98	319	479	176	284	400	317	272	4121
2021-03	553	368	390	169	124	104	95	285	459	170	267	370	312	280	3946
2021-04	550	350	383	154	113	95	95	255	443	152	262	356	305	281	3794
2021-05	558	352	376	146	104	94	93	255	432	149	236	355	282	296	3728
2021-06	579	384	435	168	135	110	95	308	485	167	289	409	305	305	4174
2021-07	573	391	453	169	136	111	79	323	485	176	281	405	320	287	4189
2021-08	576	389	454	157	119	103	65	298	474	161	252	392	297	271	4008
2021-09	542	370	401	145	105	85	65	273	418	138	234	341	273	248	3638
2021-10	506	338	345	121	93	69	63	244	378	131	222	310	241	233	3294
2021-11	486	316	327	111	89	57	60	222	349	116	216	279	218	225	3071
2021-12	469	312	331	99	76	50	56	218	337	112	209	259	231	195	2954
2022-01	454	319	323	100	73	52	59	216	327	98	208	249	220	180	2878
2022-02	432	316	328	101	75	50	53	213	316	98	189	243	216	205	2835
2022-03	426	312	325	105	74	49	58	203	309	98	181	257	201	203	2801
2022-04	391	304	293	93	66	47	58	191	292	100	179	246	186	194	2640
2022-05	359	293	277	89	64	42	51	174	269	98	169	233	182	184	2484
2022-06	339	293	307	107	74	62	52	205	291	105	192	274	176	207	2684
2022-07	359	277	330	103	69	59	53	202	305	114	212	279	182	201	2745
2022-08	367	283	345	105	75	72	54	225	322	130	219	288	196	228	2909
2022-09	366	267	339	100	77	69	53	211	309	120	213	292	189	237	2842
2022-10	379	263	313	91	70	62	55	210	304	113	183	273	172	268	2756

Tabell 29 Tidsserie över andelen öppet arbetslösa i befolkning 16-64 år i Hela staden och stadsdelsområdena

<i>Period</i>	Rinkeby- Kista	Spånga- Tensta	Hässelby- Vällingby	Bromma	Kungs- holmen	Norr- malm	Öster- malm	Söder- malm	Enskede- Årsta-Vantör	Skarp- näck	Farsta	Hägersten- Älvsjö	Skär- holmen	Hela staden
2019-10	5,96	4,99	3,84	1,97	1,83	1,76	1,68	2,21	3,27	2,79	3,32	2,37	5,41	3,07
2019-11	6,24	4,97	3,90	2,02	1,86	1,81	1,67	2,21	3,25	2,79	3,35	2,35	5,43	3,10
2019-12	6,40	5,05	4,05	2,06	1,82	1,86	1,74	2,29	3,36	2,86	3,41	2,41	5,43	3,18
2020-01	6,36	5,06	4,14	2,13	1,90	1,91	1,86	2,35	3,48	2,97	3,56	2,45	5,51	3,26
2020-02	6,46	5,16	4,15	2,06	1,88	1,89	1,82	2,29	3,52	2,99	3,57	2,47	5,65	3,26
2020-03	6,88	5,64	4,55	2,41	2,39	2,35	2,30	2,89	4,15	3,49	3,97	2,90	6,28	3,75
2020-04	7,96	6,68	5,24	3,01	3,14	2,92	2,96	3,63	4,96	4,09	4,69	3,53	7,44	4,52
2020-05	8,53	7,11	5,63	3,33	3,58	3,39	3,32	4,11	5,44	4,43	5,19	3,94	7,99	4,97
2020-06	9,20	7,63	6,27	3,75	4,12	3,80	3,67	4,67	6,04	5,00	5,65	4,47	8,67	5,51
2020-07	9,60	7,83	6,53	3,91	4,31	4,11	3,88	4,84	6,27	5,24	5,88	4,66	8,92	5,75
2020-08	9,59	7,65	6,48	3,79	4,15	3,93	3,74	4,60	6,02	5,06	5,68	4,52	8,98	5,59
2020-09	9,71	7,52	6,47	3,56	3,87	3,75	3,61	4,25	5,79	4,83	5,43	4,26	9,08	5,39
2020-10	9,42	7,14	6,21	3,25	3,60	3,49	3,30	3,95	5,28	4,43	5,17	3,88	8,65	5,05
2020-11	9,07	6,92	5,91	3,07	3,35	3,28	3,22	3,70	4,95	4,05	4,83	3,66	8,17	4,78
2020-12	8,84	6,54	5,63	2,93	3,20	3,04	3,03	3,59	4,81	3,92	4,70	3,55	7,74	4,59
2021-01	8,64	6,60	5,51	2,92	3,20	2,97	2,96	3,47	4,83	3,92	4,78	3,51	7,66	4,54
2021-02	8,34	6,39	5,23	2,65	2,93	2,75	2,65	3,24	4,60	3,72	4,56	3,29	7,20	4,29
2021-03	7,88	6,14	4,74	2,36	2,70	2,50	2,39	2,94	4,26	3,35	4,17	2,93	6,68	3,94
2021-04	7,63	5,99	4,48	2,16	2,44	2,29	2,16	2,65	3,98	3,06	3,85	2,68	6,18	3,68
2021-05	7,78	5,91	4,39	2,13	2,32	2,13	2,10	2,61	3,79	2,89	3,72	2,63	6,02	3,59
2021-06	7,77	6,09	4,58	2,18	2,37	2,16	2,12	2,75	3,94	3,11	4,01	2,81	6,27	3,73
2021-07	7,77	6,18	4,70	2,37	2,46	2,18	2,16	2,78	4,02	3,35	4,04	2,95	6,50	3,80
2021-08	7,92	6,25	4,70	2,23	2,28	2,03	2,01	2,61	3,88	3,03	3,85	2,74	6,55	3,66
2021-09	7,60	6,21	4,63	2,05	2,12	1,87	1,89	2,40	3,76	2,81	3,65	2,56	6,29	3,48
2021-10	7,42	5,92	4,55	1,97	1,96	1,76	1,78	2,28	3,55	2,73	3,52	2,38	6,12	3,33
2021-11	7,36	5,89	4,58	1,90	1,93	1,62	1,70	2,18	3,40	2,74	3,38	2,25	5,72	3,23
2021-12	7,15	5,69	4,50	1,90	1,90	1,62	1,65	2,24	3,36	2,72	3,32	2,29	5,64	3,19
2022-01	6,99	5,70	4,55	1,91	1,83	1,60	1,63	2,24	3,32	2,54	3,31	2,27	5,51	3,15
2022-02	6,75	5,39	4,36	1,81	1,79	1,52	1,58	2,15	3,19	2,39	3,17	2,14	5,39	3,04
2022-03	6,49	5,16	4,01	1,71	1,61	1,37	1,52	2,02	3,03	2,30	2,93	2,07	5,18	2,87
2022-04	6,02	4,85	3,83	1,65	1,57	1,36	1,45	1,94	2,92	2,22	2,86	2,03	5,06	2,76
2022-05	5,89	4,66	3,73	1,64	1,56	1,36	1,41	1,84	2,77	2,07	2,65	2,00	4,83	2,66
2022-06	5,87	4,66	3,88	1,77	1,75	1,54	1,48	2,04	2,96	2,31	2,81	2,21	4,83	2,83
2022-07	6,00	4,63	3,99	1,85	1,79	1,65	1,53	2,15	3,05	2,51	2,97	2,34	4,81	2,93
2022-08	5,81	4,61	4,06	1,81	1,70	1,62	1,59	2,08	2,97	2,47	2,89	2,24	4,98	2,91
2022-09	5,75	4,43	3,98	1,77	1,68	1,55	1,47	2,01	2,88	2,37	2,89	2,18	4,90	2,84
2022-10	5,77	4,55	3,84	1,67	1,63	1,53	1,42	2,00	2,80	2,32	2,81	2,08	4,60	2,79

Tabell 30 Tidsserie över andelen i program med aktivitetsstöd i befolkningen 16-64 år i Hela staden och stadsdelsområdena

<i>Period</i>	Rinkeby- Kista	Spånga- Tensta	Hässelby- Vällingby	Bromma	Kungs- holmen	Norr- malm	Öster- malm	Söder- malm	Enskede- Årsta-Vantör	Skarp- näck	Farsta	Hägersten- Älvsjö	Skär- holmen	Hela staden
2019-10	3,67	3,21	2,53	0,73	0,56	0,74	0,46	1,07	1,87	1,18	2,28	1,09	3,08	1,68
2019-11	3,63	3,29	2,58	0,73	0,56	0,73	0,44	1,07	1,92	1,24	2,30	1,11	3,16	1,70
2019-12	3,72	3,33	2,66	0,74	0,57	0,73	0,45	1,08	1,92	1,26	2,31	1,12	3,23	1,73
2020-01	3,87	3,45	2,67	0,76	0,56	0,76	0,45	1,08	1,95	1,29	2,31	1,13	3,30	1,76
2020-02	3,89	3,44	2,68	0,80	0,56	0,74	0,47	1,07	2,00	1,27	2,27	1,11	3,26	1,76
2020-03	4,03	3,42	2,72	0,80	0,60	0,77	0,48	1,06	2,06	1,27	2,22	1,10	3,33	1,78
2020-04	4,12	3,44	2,82	0,81	0,61	0,77	0,52	1,09	2,10	1,35	2,17	1,14	3,36	1,82
2020-05	4,37	3,59	2,86	0,85	0,63	0,78	0,54	1,13	2,15	1,41	2,13	1,18	3,49	1,87
2020-06	4,48	3,75	2,96	0,91	0,69	0,80	0,57	1,16	2,23	1,48	2,23	1,23	3,65	1,94
2020-07	4,63	3,96	3,07	0,97	0,73	0,84	0,60	1,21	2,32	1,58	2,33	1,28	3,82	2,03
2020-08	4,91	4,07	3,16	0,98	0,72	0,85	0,65	1,24	2,37	1,64	2,37	1,32	3,87	2,09
2020-09	5,03	4,34	3,27	1,00	0,76	0,85	0,65	1,25	2,45	1,71	2,39	1,39	3,95	2,14
2020-10	5,21	4,39	3,39	1,09	0,82	0,92	0,73	1,33	2,53	1,77	2,38	1,48	4,07	2,22
2020-11	5,44	4,53	3,60	1,17	0,94	1,02	0,78	1,44	2,66	1,94	2,52	1,61	4,33	2,36
2020-12	5,88	4,95	3,92	1,38	1,12	1,20	0,96	1,60	2,89	2,12	2,73	1,78	4,81	2,61
2021-01	6,17	5,11	4,09	1,39	1,16	1,25	0,99	1,62	2,92	2,17	2,75	1,84	4,97	2,69
2021-02	6,40	5,25	4,15	1,43	1,25	1,30	1,03	1,65	3,02	2,23	2,85	1,92	5,38	2,79
2021-03	6,70	5,47	4,33	1,52	1,27	1,31	1,15	1,72	3,17	2,35	2,98	1,97	5,74	2,92
2021-04	6,79	5,51	4,44	1,55	1,30	1,34	1,18	1,75	3,21	2,42	3,03	2,04	5,98	2,98
2021-05	6,55	5,54	4,39	1,48	1,25	1,31	1,12	1,70	3,13	2,37	2,94	1,99	5,78	2,91
2021-06	6,41	5,43	4,18	1,40	1,23	1,20	1,05	1,65	2,98	2,23	2,82	1,91	5,55	2,80
2021-07	6,45	5,27	4,16	1,34	1,20	1,20	0,99	1,62	2,90	2,16	2,78	1,86	5,43	2,68
2021-08	6,24	5,11	3,99	1,24	1,17	1,12	0,87	1,54	2,83	2,09	2,64	1,81	5,12	2,54
2021-09	6,12	4,92	3,73	1,21	1,09	1,08	0,84	1,48	2,72	2,08	2,53	1,70	5,05	2,42
2021-10	5,92	4,98	3,60	1,14	1,04	1,00	0,77	1,42	2,62	1,99	2,43	1,64	4,83	2,32
2021-11	5,80	4,87	3,50	1,12	1,01	0,94	0,74	1,38	2,63	1,95	2,41	1,59	4,78	2,27
2021-12	5,81	4,95	3,46	1,11	0,97	0,93	0,74	1,34	2,62	1,89	2,39	1,60	4,84	2,26
2022-01	5,84	5,05	3,51	1,07	0,96	0,93	0,75	1,32	2,62	1,91	2,35	1,59	4,88	2,26
2022-02	5,92	5,37	3,62	1,09	0,97	0,92	0,77	1,34	2,66	1,90	2,37	1,61	4,97	2,31
2022-03	6,04	5,53	3,69	1,11	0,97	0,95	0,76	1,34	2,68	1,90	2,42	1,61	5,03	2,33
2022-04	6,05	5,61	3,64	1,11	0,94	0,93	0,74	1,33	2,65	1,89	2,40	1,58	4,97	2,32
2022-05	5,97	5,69	3,58	1,05	0,92	0,91	0,72	1,33	2,57	1,89	2,38	1,54	4,94	2,29
2022-06	5,93	5,68	3,54	1,04	0,91	0,85	0,68	1,30	2,45	1,85	2,32	1,55	4,84	2,25
2022-07	5,93	5,67	3,56	1,04	0,90	0,86	0,68	1,28	2,41	1,84	2,32	1,52	4,74	2,24
2022-08	6,01	5,71	3,55	1,01	0,89	0,81	0,67	1,27	2,43	1,77	2,31	1,47	4,57	2,23
2022-09	5,98	5,71	3,59	1,00	0,87	0,81	0,68	1,22	2,46	1,73	2,24	1,45	4,54	2,23
2022-10	5,94	5,77	3,62	1,01	0,88	0,81	0,70	1,25	2,43	1,72	2,18	1,49	4,53	2,24

Tabell 31 Tidsserie över andelen öppet arbetslösa och i program med aktivitetsstöd i befolkningen 16-64 år i Hela staden och stadsdelsområdena

<i>Period</i>	Rinkeby- Kista	Spånga- Tensta	Hässelby- Vällingby	Bromma	Kungs- holmen	Norr- malm	Öster- malm	Söder- malm	Enskede- Årsta-Vantör	Skarp- näck	Farsta	Hägersten- Älvsjö	Skär- holmen	Hela staden
2019-10	9,64	8,20	6,37	2,70	2,38	2,51	2,14	3,29	5,14	3,98	5,60	3,46	8,49	4,76
2019-11	9,87	8,25	6,48	2,75	2,42	2,55	2,11	3,29	5,17	4,03	5,65	3,46	8,59	4,80
2019-12	10,13	8,38	6,72	2,80	2,39	2,60	2,19	3,37	5,28	4,12	5,72	3,54	8,66	4,91
2020-01	10,24	8,51	6,82	2,89	2,47	2,67	2,31	3,43	5,43	4,26	5,86	3,58	8,81	5,02
2020-02	10,34	8,61	6,82	2,86	2,44	2,63	2,28	3,37	5,52	4,26	5,84	3,58	8,91	5,02
2020-03	10,91	9,06	7,27	3,21	2,99	3,12	2,78	3,96	6,21	4,76	6,19	4,01	9,61	5,53
2020-04	12,08	10,12	8,06	3,82	3,75	3,70	3,48	4,73	7,06	5,44	6,85	4,67	10,80	6,34
2020-05	12,90	10,70	8,49	4,18	4,22	4,17	3,87	5,23	7,59	5,84	7,32	5,12	11,48	6,84
2020-06	13,68	11,38	9,23	4,66	4,81	4,60	4,24	5,83	8,27	6,48	7,88	5,70	12,32	7,46
2020-07	14,23	11,79	9,60	4,88	5,04	4,95	4,48	6,05	8,59	6,82	8,21	5,94	12,73	7,78
2020-08	14,50	11,72	9,65	4,77	4,87	4,78	4,38	5,85	8,39	6,70	8,06	5,85	12,85	7,68
2020-09	14,74	11,86	9,74	4,56	4,63	4,60	4,26	5,50	8,24	6,55	7,82	5,65	13,03	7,53
2020-10	14,63	11,54	9,60	4,34	4,42	4,41	4,03	5,27	7,81	6,21	7,55	5,36	12,72	7,27
2020-11	14,51	11,45	9,52	4,25	4,29	4,30	4,00	5,14	7,61	5,99	7,35	5,27	12,50	7,14
2020-12	14,72	11,48	9,55	4,31	4,32	4,24	3,99	5,19	7,70	6,04	7,43	5,32	12,55	7,20
2021-01	14,81	11,71	9,60	4,31	4,36	4,23	3,95	5,09	7,74	6,09	7,53	5,35	12,63	7,23
2021-02	14,74	11,65	9,38	4,08	4,19	4,05	3,69	4,89	7,61	5,95	7,41	5,21	12,58	7,08
2021-03	14,58	11,61	9,08	3,88	3,98	3,81	3,53	4,65	7,42	5,70	7,15	4,90	12,42	6,86
2021-04	14,42	11,50	8,92	3,71	3,75	3,62	3,35	4,41	7,19	5,48	6,88	4,72	12,17	6,66
2021-05	14,33	11,45	8,78	3,61	3,57	3,44	3,22	4,31	6,92	5,27	6,66	4,62	11,80	6,50
2021-06	14,18	11,53	8,77	3,59	3,61	3,37	3,16	4,41	6,93	5,34	6,83	4,71	11,82	6,53
2021-07	14,21	11,45	8,86	3,71	3,66	3,38	3,15	4,40	6,92	5,51	6,82	4,82	11,93	6,48
2021-08	14,17	11,36	8,69	3,47	3,45	3,16	2,88	4,15	6,71	5,12	6,49	4,54	11,67	6,19
2021-09	13,72	11,13	8,37	3,26	3,20	2,94	2,73	3,88	6,48	4,88	6,18	4,26	11,34	5,90
2021-10	13,34	10,89	8,16	3,11	3,00	2,76	2,56	3,69	6,17	4,72	5,95	4,02	10,95	5,66
2021-11	13,16	10,76	8,08	3,02	2,94	2,56	2,44	3,56	6,03	4,69	5,79	3,85	10,49	5,50
2021-12	12,96	10,64	7,97	3,00	2,88	2,55	2,39	3,58	5,98	4,61	5,71	3,88	10,48	5,45
2022-01	12,83	10,75	8,06	2,99	2,79	2,53	2,38	3,56	5,94	4,45	5,66	3,85	10,39	5,41
2022-02	12,67	10,76	7,99	2,90	2,75	2,45	2,35	3,49	5,86	4,29	5,54	3,75	10,36	5,34
2022-03	12,54	10,69	7,70	2,82	2,58	2,32	2,29	3,36	5,70	4,20	5,34	3,68	10,21	5,20
2022-04	12,07	10,47	7,47	2,77	2,51	2,29	2,19	3,26	5,57	4,11	5,26	3,61	10,03	5,07
2022-05	11,87	10,35	7,32	2,69	2,48	2,27	2,12	3,17	5,34	3,96	5,03	3,55	9,77	4,95
2022-06	11,80	10,34	7,42	2,82	2,66	2,39	2,17	3,33	5,42	4,15	5,14	3,76	9,68	5,08
2022-07	11,94	10,29	7,55	2,89	2,69	2,50	2,22	3,43	5,46	4,36	5,30	3,86	9,55	5,17
2022-08	11,82	10,32	7,61	2,83	2,59	2,43	2,25	3,35	5,40	4,24	5,20	3,70	9,55	5,14
2022-09	11,73	10,13	7,56	2,77	2,55	2,35	2,15	3,23	5,33	4,10	5,13	3,63	9,44	5,07
2022-10	11,71	10,33	7,46	2,68	2,51	2,35	2,13	3,25	5,23	4,04	4,98	3,57	9,13	5,03

Tabell 32 Tidsserie över andelen öppet arbetslösa i befolkning 18-24 år i Hela staden och stadsdelsområdena

<i>Period</i>	Rinkeby- Kista	Spånga- Tensta	Hässelby- Vällingby	Bromma	Kungs- holmen	Norr- malm	Öster- malm	Söder- malm	Enskede- Årsta-Vantör	Skarp- näck	Farsta	Hägersten- Älvsjö	Skär- holmen	Hela staden
2019-10	4,25	3,33	2,71	1,35	1,34	1,10	0,72	1,93	2,51	2,20	2,49	2,20	3,48	2,35
2019-11	3,91	3,29	2,67	1,34	1,21	1,20	0,69	1,87	2,24	2,03	2,23	1,92	3,43	2,22
2019-12	3,86	3,04	2,44	1,19	0,93	0,87	0,52	1,54	2,07	1,78	2,12	1,60	2,86	1,97
2020-01	3,62	2,88	2,66	1,15	1,18	0,88	0,76	1,56	2,07	2,22	2,41	1,94	2,95	2,07
2020-02	3,53	3,12	2,67	1,03	1,13	0,79	0,62	1,41	2,02	2,54	2,34	1,79	3,69	2,05
2020-03	3,83	3,42	3,21	1,64	2,40	1,54	1,27	2,47	2,78	4,00	3,35	2,41	3,94	2,77
2020-04	4,83	4,51	4,20	2,62	3,72	2,30	2,07	3,85	3,95	4,72	4,60	3,44	4,96	3,85
2020-05	6,03	5,03	4,33	2,88	4,21	2,86	2,29	4,67	4,71	5,31	5,52	4,04	5,15	4,45
2020-06	7,47	6,62	6,33	3,74	4,75	3,40	2,62	5,71	6,12	6,40	5,93	5,61	6,55	5,59
2020-07	8,24	7,05	6,61	3,62	4,26	3,23	2,79	5,20	6,09	6,18	5,94	5,36	6,53	5,60
2020-08	8,31	6,79	6,56	3,60	3,46	2,85	2,03	4,74	5,30	5,38	5,25	5,18	6,45	5,19
2020-09	11,83	10,34	9,98	4,66	4,19	2,80	1,93	5,18	7,35	6,89	5,99	6,44	9,79	6,64
2020-10	10,70	8,45	8,01	3,62	3,59	2,49	1,49	4,25	5,18	4,84	5,31	4,90	7,10	5,36
2020-11	9,54	7,95	7,47	2,93	2,94	2,31	1,34	3,69	4,73	4,41	4,78	4,32	6,70	4,82
2020-12	9,08	7,53	6,86	2,90	3,17	1,82	1,25	3,55	4,30	4,36	4,26	3,69	5,52	4,45
2021-01	9,02	7,46	6,49	3,01	3,18	2,09	1,23	3,64	4,91	4,43	4,05	3,84	6,19	4,55
2021-02	8,44	8,02	5,80	2,80	2,54	2,02	1,20	3,22	4,42	4,33	3,95	3,73	5,97	4,29
2021-03	7,72	7,80	4,50	2,47	2,55	1,68	1,15	2,69	4,03	4,28	3,72	3,23	5,79	3,89
2021-04	7,99	7,27	4,20	2,23	2,36	1,55	1,13	2,29	3,66	3,37	3,52	2,97	5,48	3,65
2021-05	8,53	7,02	4,53	2,36	2,26	1,50	1,15	2,83	3,65	3,21	3,05	3,02	4,85	3,73
2021-06	8,99	8,42	6,16	2,99	3,26	2,05	1,25	3,61	4,73	4,38	4,84	3,96	5,91	4,69
2021-07	8,75	8,87	6,53	2,98	3,37	2,13	1,02	3,72	4,66	4,65	4,40	3,94	6,37	4,73
2021-08	9,01	8,97	6,99	2,97	2,98	1,86	0,90	3,63	4,69	4,29	4,19	3,97	6,12	4,70
2021-09	8,19	8,69	6,09	2,62	2,49	1,44	0,82	3,24	3,98	3,28	3,59	3,48	5,11	4,09
2021-10	7,75	7,11	5,03	1,87	2,22	1,23	0,72	2,74	3,39	3,18	3,31	2,72	4,29	3,51
2021-11	7,34	6,63	4,57	1,75	2,09	0,93	0,71	2,37	2,87	2,76	2,97	2,28	3,87	3,18
2021-12	7,21	6,69	4,34	1,56	1,58	0,90	0,63	2,36	2,69	2,39	2,81	1,76	4,26	2,98
2022-01	7,56	7,17	4,40	1,59	1,57	0,99	0,68	2,42	2,68	2,03	3,06	2,06	4,12	3,07
2022-02	7,21	6,78	4,65	1,61	1,58	0,95	0,66	2,40	2,48	2,46	2,62	1,93	4,17	3,04
2022-03	6,66	6,52	4,49	1,48	1,58	0,87	0,76	2,31	2,52	2,67	2,56	2,24	3,45	2,96
2022-04	5,87	6,13	3,77	1,13	1,37	0,81	0,74	2,15	2,48	2,81	2,65	2,17	3,15	2,73
2022-05	5,04	5,79	3,49	1,24	1,24	0,65	0,60	1,77	2,13	2,70	2,44	1,89	3,25	2,47
2022-06	4,52	5,61	3,99	1,68	1,59	1,17	0,66	2,33	2,90	2,90	3,17	2,70	3,47	2,89
2022-07	4,98	5,17	4,50	1,66	1,44	1,12	0,67	2,25	3,26	3,27	3,65	2,82	4,15	3,04
2022-08	5,21	5,63	4,92	1,78	1,69	1,37	0,69	2,77	3,43	3,91	3,89	3,35	4,79	3,39
2022-09	5,46	5,08	4,69	1,63	1,92	1,23	0,66	2,52	3,38	3,67	3,79	3,53	4,37	3,30
2022-10	5,81	5,21	4,20	1,53	1,80	1,10	0,71	2,45	3,34	3,17	3,03	3,03	3,87	3,15

Tabell 33 Tidserie över andelen öppet arbetslösa och i program med aktivitetsstöd i befolkningen 18-24 år i Hela staden och stadsdelsområdena

<i>Period</i>	Rinkeby- Kista	Spånga- Tensta	Hässelby- Vällingby	Bromma	Kungs- holmen	Norr- malm	Öster- malm	Söder- malm	Enskede- Årsta-Vantör	Skarp- näck	Farsta	Hägersten- Älvsjö	Skär- holmen	Hela staden
2019-10	6,13	5,07	4,63	2,10	2,01	1,65	0,92	2,98	4,17	3,48	5,24	3,57	5,60	3,80
2019-11	5,73	5,16	4,69	2,00	1,90	1,72	0,87	2,92	4,04	3,49	4,91	3,36	5,52	3,70
2019-12	5,69	4,86	4,57	1,97	1,55	1,46	0,67	2,73	3,88	3,39	5,01	3,15	5,01	3,53
2020-01	5,54	4,72	4,78	1,97	1,60	1,42	0,93	2,70	3,85	3,92	4,96	3,38	5,13	3,60
2020-02	5,56	5,04	4,68	1,86	1,48	1,27	0,75	2,53	3,98	4,09	4,96	3,19	5,74	3,58
2020-03	5,93	5,26	5,17	2,39	2,65	2,11	1,37	3,55	4,79	5,52	5,78	3,78	6,08	4,27
2020-04	7,05	6,31	6,21	3,35	4,01	2,89	2,24	5,02	6,06	6,46	7,09	4,85	7,29	5,41
2020-05	8,40	7,23	6,33	3,65	4,54	3,51	2,50	5,88	6,89	7,36	8,00	5,53	8,06	6,12
2020-06	10,13	8,96	8,58	4,56	5,17	4,09	2,83	7,05	8,47	8,67	8,74	7,20	9,82	7,42
2020-07	11,09	9,73	9,27	4,73	5,08	4,18	3,14	6,75	8,98	9,21	9,22	7,31	10,53	7,82
2020-08	11,57	9,77	9,23	4,68	4,36	3,76	2,53	6,24	8,39	8,61	8,85	7,29	10,55	7,54
2020-09	16,80	15,21	14,11	6,16	5,36	4,18	2,42	7,36	11,61	11,42	10,87	9,54	15,41	9,95
2020-10	16,03	13,42	12,78	5,28	4,83	3,82	2,06	6,46	9,55	9,58	10,02	8,29	12,96	8,83
2020-11	15,20	12,67	12,20	4,77	4,40	3,67	1,92	5,98	9,19	9,26	9,52	7,85	12,95	8,39
2020-12	15,12	12,74	11,85	4,87	4,72	3,22	1,98	6,20	8,94	9,01	9,36	7,43	12,58	8,29
2021-01	15,23	12,44	11,01	4,85	4,67	3,43	1,81	6,03	9,28	8,67	8,83	7,44	12,99	8,21
2021-02	15,01	12,92	10,36	4,68	3,93	3,37	1,68	5,56	8,89	8,77	8,76	7,24	12,97	8,00
2021-03	14,72	13,47	9,28	4,39	4,11	2,82	1,64	4,95	8,52	8,55	8,21	6,68	12,81	7,67
2021-04	14,64	12,72	9,14	4,00	3,75	2,59	1,65	4,42	8,22	7,64	8,01	6,48	12,57	7,39
2021-05	14,73	12,87	8,91	3,79	3,51	2,56	1,62	4,45	8,08	7,47	7,19	6,49	11,70	7,28
2021-06	15,14	14,05	10,26	4,34	4,49	2,96	1,68	5,40	9,04	8,30	8,85	7,43	12,61	8,13
2021-07	14,96	14,22	10,75	4,34	4,50	2,99	1,42	5,64	8,97	8,71	8,70	7,39	13,24	8,17
2021-08	15,08	14,12	10,86	4,09	3,93	2,78	1,15	5,26	8,82	8,04	7,77	7,20	12,44	7,84
2021-09	14,09	13,39	9,58	3,87	3,48	2,27	1,09	4,81	7,87	6,96	7,12	6,28	11,34	7,08
2021-10	13,16	12,20	8,26	3,22	3,09	1,84	1,04	4,32	7,17	6,61	6,75	5,70	10,03	6,41
2021-11	12,70	11,38	7,78	2,95	2,95	1,52	0,97	3,95	6,68	5,83	6,56	5,16	9,28	5,98
2021-12	12,29	11,34	7,85	2,61	2,50	1,33	0,91	3,90	6,43	5,69	6,39	4,80	9,84	5,75
2022-01	11,92	11,67	7,68	2,61	2,39	1,40	0,96	3,88	6,25	4,97	6,36	4,62	9,24	5,61
2022-02	11,32	11,58	7,83	2,62	2,46	1,35	0,87	3,82	6,02	5,03	5,76	4,51	9,09	5,53
2022-03	11,16	11,44	7,75	2,73	2,43	1,33	0,95	3,64	5,89	5,03	5,51	4,77	8,46	5,47
2022-04	10,30	11,09	6,95	2,38	2,15	1,27	0,95	3,43	5,58	5,21	5,45	4,56	7,91	5,15
2022-05	9,53	10,74	6,58	2,26	2,14	1,14	0,85	3,14	5,16	5,00	5,09	4,33	7,79	4,87
2022-06	8,96	10,75	7,24	2,68	2,45	1,69	0,88	3,65	5,56	5,25	5,69	5,07	7,54	5,23
2022-07	9,51	10,08	7,81	2,55	2,26	1,61	0,91	3,58	5,81	5,65	6,24	5,18	7,78	5,35
2022-08	9,61	10,21	8,20	2,63	2,48	1,94	0,90	4,02	6,14	6,35	6,51	5,35	8,38	5,65
2022-09	9,47	9,56	8,11	2,51	2,55	1,85	0,85	3,75	5,97	5,88	6,40	5,43	7,94	5,49
2022-10	9,79	9,45	7,51	2,28	2,33	1,67	0,87	3,73	5,91	5,44	5,49	5,08	7,15	5,32

Tabell 34 Tidsserie över varsel i Stockholms stad och i länet samt stadens andel av länet

<i>Period</i>	Stockholms stad	Stockholms län	Stadens andel av länet, %
2019-10	791	1 619	48,9%
2019-11	2 349	3 078	76,3%
2019-12	1 203	1 500	80,2%
2020-01	1 033	1 600	64,6%
2020-02	1 320	1 528	86,4%
2020-03	18 331	23 595	77,7%
2020-04	9 704	12 232	79,3%
2020-05	2 728	3 677	74,2%
2020-06	3 894	4 718	82,5%
2020-07	1 418	2 144	66,1%
2020-08	775	1 379	56,2%
2020-09	1 599	2 545	62,8%
2020-10	2 643	3 204	82,5%
2020-11	1 831	2 874	63,7%
2020-12	1 258	1 562	80,5%
2021-01	1 075	1 799	59,8%
2021-02	601	1 080	55,6%
2021-03	803	1 221	65,8%
2021-04	953	1 161	82,1%
2021-05	851	1 022	83,3%
2021-06	995	1 227	81,1%
2021-07	397	714	55,6%
2021-08	399	717	55,6%
2021-09	506	753	67,2%
2021-10	934	1 816	51,4%
2021-11	544	798	68,2%
2021-12	313	384	81,5%
2022-01	239	420	56,9%
2022-02	355	518	68,5%
2022-03	844	1 294	65,2%
2022-04	477	570	83,7%
2022-05	924	1 088	84,9%
2022-06	572	932	61,4%
2022-07	748	872	85,8%
2022-08	1 615	1 908	84,6%
2022-09	713	856	83,3%
2022-10	2 355	2 717	86,7%

Anm. Noteras bör att anmälda varsel inte alltid har en kommuntillhörighet, vilket innebär att kommunsiffran kan vara underskattad.

Källa: Arbetsförmedlingen

Tabell 35 Tidsserie över nyanmälda och kvarstående platser i Stockholms stad och i länet

Period	Nyanmälda plaster ¹		Kvarstående plaster ²	
	Stockholms stad	Stockholms län	Stockholms stad	Stockholms län
2019-10	19 341	29 141	16 123	23 127
2019-11	17 672	24 658	15 419	21 502
2019-12	13 512	19 431	15 514	21 055
2020-01	17 632	26 711	18 085	26 137
2020-02	21 288	29 988	18 190	26 490
2020-03	22 676	32 065	17 619	26 441
2020-04	12 298	18 419	13 331	19 717
2020-05	9 593	14 977	10 680	15 732
2020-06	9 015	13 724	9 815	13 943
2020-07	7 642	10 884	10 525	14 599
2020-08	9 601	15 353	11 051	16 135
2020-09	11 325	16 559	10 537	14 992
2020-10	13 871	21 893	11 928	17 572
2020-11	11 818	18 696	11 912	17 624
2020-12	10 591	15 774	11 709	16 613
2021-01	13 476	21 119	14 087	20 493
2021-02	14 219	21 564	15 611	22 652
2021-03	16 181	24 939	22 676	23 254
2021-04	16 838	25 221	17 873	25 586
2021-05	15 507	24 769	17 653	25 454
2021-06	15 401	23 953	16 625	23 567
2021-07	14 125	20 073	17 956	25 250
2021-08	19 501	30 124	19 638	28 119
2021-09	22 375	36 547	22 011	31 921
2021-10	24 541	39 894	23 876	33 379
2021-11	23 650	40 078	23 148	32 847
2021-12	23 228	36 713	23 558	32 799
2022-01	22 878	38 479	27 111	40 242
2022-02	35 061	55 174	29 408	46 863
2022-03	33 110	50 726	31 084	46 339
2022-04	30 962	45 923	28 423	41 683
2022-05	34 186	54 430	30 565	46 740
2022-06	27 323	45 231	22 657	37 189
2022-07	22 129	34 014	20 985	32 719
2022-08	29 008	45 082	21 792	34 043
2022-09	30 257	48 976	24 073	38 529
2022-10	31 249	48 160	21 487	34 278

1 Nya lediga platser med mer än 10 dagars varaktighet och som av arbetsgivaren anmäls till Arbetsförmedlingen och/eller skrivs in i självserviceinstrumentet.

2 Kvarstående platser med mer än 10 dagars varaktighet och som fortfarande är lediga vid månadens slut.

Källa: Arbetsförmedlingen

Definitioner och förklaringar

Definitioner och förklaringar till arbetsförmedlingens statistik (Källa: Arbetsförmedlingen)

Sökande som fått arbete

Sökande som fått arbete. Tillståndsförändring där det nya tillståndet innebär att man befinner sig i arbete enligt Arbetsförmedlingens definition. En person har arbete om personen befinner sig i någon sökandekategori som innebär arbete eller om personen är avaktualiserad med en kod som innebär arbete.

Sökandekategori som innebär arbete:

- 21 = Deltidsarbetslös
- 22 = Timanställd
- 31 = Tillfälligt arbete
- 33 = Nystartsjobb
- 35 = Ombytessökande Samhall
- 36 = Särskilt nystartsjobb
- 37 = Nystartsjobb för deltidsarbetslösa
- 38 = Utvecklingsanställning
- 39 = Trygghetsanställning
- 40 = Yrkesintroduktion
- 41 = Ombytessökande
- 42 = Lönebidrag
- 43 = Offentligt skyddat arbete
- 45 = Förstärkt särskilt anställningsstöd
- 49 = Särskilt anställningsstöd
- 56 = Kulturarvslyftet
- 58 = Utvecklingsanställning Samhall
- 78 = Instegsjobb

Avaktualiseringsorsak som innebär arbete:

- 1 = Fått tillsvidareanställning
- 2 = Fått tidsbegränsad anställning
- 3 = Fått fortsatt anställning hos samma arbetsgivare
- 4 = Fått anställning inom Samhall

Kvarstående sökande

Samtliga personer som är inskrivna i slutet av veckan/månaden.

Arbetslösa

- **Arbetslösa (11, 95-98).** Arbetssökande utan arbete som aktivt söker och omgående kan tillträda på arbetsmarknaden förekommande arbete och som inte deltar i något program med aktivitetsstöd.
- **Långtidsarbetslösa (11, 95-98).** Arbetslösa som varit anmälda på Arbetsförmedlingen i minst 12 månader om de är 25 år eller äldre, och under den tiden inte haft ett arbete eller deltagit i ett program med aktivitetsstöd. Ungdomar under 25 år räknas som långtidsarbetslösa efter 6 månader.

Sökande i program med aktivitetsstöd

Arbetsmarknadsutbildning

- **Arbetsmarknadsutbildning (81).** Yrkesinriktad utbildning som ges i form av kurser som Arbetsförmedlingen upphandlar av olika utbildningsanordnare där syftet är att stärka den enskildes möjligheter att få eller behålla ett arbete.
- **Lärlingsplatser (85).** Utbildning, inom ramen för programmet Arbetsmarknadsutbildning, som är riktad till arbetslösa ungdomar mellan 20-24 år, som inte har fullföljt grundskola eller gymnasieutbildning där utbildningen i huvudsak bedrivs med studier i kärnämnen och yrkesanpassade ämnen. Ofullständig gymnasieutbildning innebär att personen har IG i ett eller flera kärnämnen (svenska, engelska, matematik, samhällsvetenskap).

Arbetspraktik

- **Arbetspraktik (54).** Yrkesutövning under handledning som utförs på en arbetsplats med ändamål på yrkesorientering, yrkespraktik eller arbetslivserfarenhet. Praktiken får pågå i högst sex månader och få anvisas från den dag personen fyller 20 år. Unga funktionshindrade och den som uppbär inkomstrelaterad ersättning från arbetslöshetskassa kan få arbetspraktik innan de fyllt 20 år.
- **Prova på-platser (59).** En form av praktik, inom ramen för programmet Arbetspraktik, där den arbetssökande, utan eller med begränsad erfarenhet av svenskt arbetsliv, får en möjlighet att få en tidig kontakt med arbetslivet inom områden som överensstämmer med deras erfarenheter och utbildningar.
- **Praktisk kompetensutveckling (67).** Sökande med tidigare yrkeserfarenhet ges möjlighet, inom ramen för programmet Arbetspraktik, att behålla och utveckla sin kompetens samt bibehålla kontakten med arbetslivet inom områden som överensstämmer med deras erfarenheter och utbildningar.
- **Lyft (55).** Program, med syfte att upprätthålla kontakten med arbetslivet, där målgruppen är arbetslösa eller personer som riskerar att bli arbetslösa och söker arbete genom Arbetsförmedlingen samt deltagare i jobbgaranti för ungdomar eller i jobb- och utvecklingsgaranti.

Stöd till start av näringsverksamhet

- **Stöd till start av näringsverksamhet (46).** Program med aktivitetsstöd vid start av näringsverksamhet som lämnas under sex månader för det som vill starta näringsverksamhet, ensam eller tillsammans med andra, under förutsättningen att affärsidén är lönsam och bedöms ge varaktig ekonomisk försörjning.

Ungdomsinsatser

- **Jobbgaranti för ungdomar (69).** Aktivitet för ungdomar som fyllt 16 men inte 25 år och under en period om tre sammanhängande månader varit arbetslös och anmäld som arbetssökande hos Arbetsförmedlingen. Aktiviteterna i Jobbgaranti för ungdomar får genomföras i Arbetsförmedlingens regi eller upphandlas. Den som anvisas till Jobbgaranti för ungdomar har ersättning i form av aktivitetsstöd eller utvecklingsersättning från Försäkringskassan.

Förberedande insatser

- **Aktiviteter inom vägledning och platsförmedling (73).** I syfte att underlätta den arbetssökandes val av arbete ska de individuellt utformade aktiviteterna vara av vägledande, rehabiliterande eller orienterande karaktär och ska särskilt användas för den som behöver förbereda sig för ett annat arbetsmarknadspolitiskt program eller ett arbete.
- **Arbetslivsinriktad rehabilitering (71).** Avser vanligen en funktionsbedömning eller arbetsprövning med syfte att bedöma en sökandes arbetsförmåga och komma fram till en hållbar inriktning i yrkes-/arbetslivet. Arbetssökande i Arbetslivsinriktad rehabilitering får aktivitetsstöd eller rehabiliteringsersättning från Försäkringskassan.
- **Förberedande utbildning (83).** I syfte till att underlätta den arbetssökandes val av arbete ska de förberedande eller orienterande utbildningar, som kan vara upphandlade eller om särskilda villkor är uppfyllda ges inom det reguljära utbildningsväsendet, vara av vägledande, rehabiliterande eller orienterande karaktär och ska särskilt användas för den som behöver förbereda sig för ett annat arbetsmarknadspolitiskt program eller ett arbete.
- **Fördjupad kartläggning och vägledning (76).** Arbetssökandes möjligheter till arbete identifieras, realistiska delmål klargörs och görs tydliga inom ramen för den individuella handlingsplanen. Insatsen kan pågå under längst 12 veckor.
- **Arbetslivsintroduktion (72).** Program, inom ramen för arbetslivsinriktad rehabilitering, med syfte att förbereda för deltagandet i Arbetsförmedlingens insatser, där målgruppen är inskrivna som förbrukat sina dagar med sjukpenning eller tidsbegränsad sjukersättning samt utan möjlighet att i nuläget återgå till sitt tidigare arbete.

Projekt med arbetsmarknadspolitisk inriktning

- **Projekt med arbetsmarknadspolitisk inriktning (75).** Avser insatser som sker i samverkan mellan Arbetsförmedlingen och andra aktörer på arbetsmarknaden. Projektet ska vara av det slaget att det inte kan anordnas inom ramen för övriga program och det ska syfta till att stärka den enskildes möjligheter att få eller behålla ett arbete.

Jobb- och utvecklingsgaranti

- **Jobb- och utvecklingsgaranti (70).** Individuellt utformad åtgärd i anslutning till att den sökande blir utförsäkrad. Programmet är indelat i tre faser (Kartläggning, Arbetspraktik och Varaktig samhällsnyttig sysselsättning) och ersätter aktivitetsgarantin som avskaffades 2 juli 2007.
- **Jobb- och utvecklingsgaranti, fas 3 (79).** Tredje fasen inom Jobb- och utvecklingsgaranti, Varaktig samhällsnyttig sysselsättning, som ska ge sökande med lång tid utan arbete, aktiviteter och sysselsättning hos en anordnare i syfte att få ett arbete.

Sökande som har arbete utan stöd

Deltidsarbetslösa

- **Deltidsarbetslösa (21).** Personer med en fast eller tidsbegränsad anställning som har en kortare tjänstgöringstid än de skulle vilja ha. Deltidsarbetslösa som påbörjar ett program parallellt med deltidsarbetet ska registreras med programmets kod.

Tillfällig timanställning

- **Tillfällig timanställning (22).** Ett arbete på minst 8 timmar i veckan i genomsnitt och månad, där arbetet är av tillfällig karaktär (s.k. springvikarier, behovsanställda). Personer med tillfällig timanställning som påbörjar ett program parallellt med sin timanställning ska registreras med programmets kod.

Sökande med tillfälligt arbete

- **Sökande med tillfälligt arbete (31).** Arbete i önskad omfattning där arbetet har mindre än tre månaders varaktighet. Hit hör även personer som blivit uppsagda till följd av varsel, oavsett uppsägningsperiodens längd.

Ombytessökande

- **Ombytessökande (41).** Arbetssökande med fast arbete och i önskad omfattning, som vill byta till ett annat arbete. Nuvarande anställningens varaktighet ska vara i mer än tre månader.
- **Ombytessökande Samhall (35).** Arbetssökande med anställning vid Samhall som vill byta till ett annat arbete.

Sökande som har arbete med stöd

Anställningsstöd

Vid anställning av personer som har svårigheter att få ett reguljärt arbete, får arbetsgivaren ekonomiskt stöd i form av skattekreditering, Anställningsstöd, under en begränsad period. Anställningsstöd får lämnas till både privat och offentlig arbetsgivare och anställningen kan vara en tillsvidare-, prov- eller visstidsanställning. Den anställda har lön och andra anställningsförmåner enligt kollektivavtal i branschen.

- **Särskilt anställningsstöd (49).** Anställningsstöd som lämnas till privata eller offentliga arbetsgivare vid anställning av personer som har fyllt 20 år och där personen har avslutat minst fas 1 inom Jobb- och utvecklingsgarantin. En anvisning till Särskilt anställningsstöd får göras för högst 12 månader. Anställda med Särskilt anställningsstöd omfattas inte av lagen om anställningsskydd (LAS).
- **Förstärkt särskilt anställningsstöd (45).** Särskilt anställningsstöd med förstärkt handledningsstöd som lämnas till privata eller offentliga arbetsgivare vid anställning av personer som har fyllt 20 år och där personen deltar i sysselsättningsfasen inom Jobb- och utvecklingsgarantin.
- **Instegsjobb (78).** Anställning med särskilt anställningsstöd, som ska kombineras med studier inom ramen för svenskundervisning för invandrare (SFI), där målgruppen är nyanlända invandrare som beviljats uppehållstillstånd under de senaste 18 månaderna och som är arbetslösa och anmälda hos den offentliga arbetsförmedlingen. Anställda med särskilt anställningsstöd i form av Instegsjobb omfattas inte av lagen om anställningsskydd (LAS). Anställningen kan vara såväl på deltid som på heltid.

Särskilda insatser för funktionshindrade

- **Lönebidrag (42).** Ekonomisk kompensation till arbetsgivare vid anställning av personer med funktionshinder som medför nedsatt arbetsförmåga. Den anställda har lön och andra anställningsförmåner som följer kollektivavtal i branschen under tiden i

lönebidrag. Lönebidrag omförhandlas varje år och kan lämnas i högst fyra år. Anställningen kan vara inom den privata eller offentliga sektorn.

- **Offentligt skyddat arbete, OSA (43).** Anställning hos offentliga arbetsgivare i rehabiliterande syfte där målgruppen utgörs av arbetslösa med socialmedicinskt funktionshinder, personer med långvarig psykisk sjukdom samt arbetslösa som omfattas av LSS (lagen om stöd och service). Under tiden betalas lön till den anställde.
- **Utvecklingsanställning (38).** Anställning i form av arbete i kombination med andra insatser som möjliggör utveckling av arbetsförmågan, där målgruppen är personer med funktionshinder som medför nedsatt arbetsförmåga och som står långt från arbetsmarknaden. Anställningen varar längst tolv månader.
- **Trygghetsanställning (39).** Anställning, som ett alternativ till skyddat arbete hos Samhall, där målgruppen är personer som har omfattande funktionshinder, stora begränsningar i arbetsförmåga och därmed stora svårigheter att få anställning med annat stöd eller annan insats. Trygghetsanställning kan komma till stånd hos alla kategorier av arbetsgivare, utom Samhall.
- **Trygghetsanställning (39).** Anställning, som ett alternativ till skyddat arbete hos Samhall, där målgruppen är personer som har omfattande funktionsnedsättning, stora begränsningar i arbetsförmåga och därmed stora svårigheter att få anställning med annat stöd eller annan insats. Trygghetsanställning kan komma till stånd hos alla kategorier av arbetsgivare, utom Samhall.
- **Utvecklingsanställning Samhall(58).** Utvecklingsanställning inom kulturarvsområdet, anställning hos Samhall. Se beskrivning Kulturarvslyftet.

Övriga inskrivna vid Arbetsförmedlingen

- **Arbets sökande med förhinder (14).** Arbets sökande som är förhindrad att aktivt söka arbete och/eller omgående tillträda på arbetsmarknaden förekommande arbete. Vid inskrivning i sökandekategori 14 skickas automatiskt en avanmälan till berörd arbetslöshetskassa.
- **Yrkesfiskare (23).** Inskrivna på Arbetsförmedlingen som tillhör Sveriges fiskares arbetslöshetskassa (nr 49) och som söker arbetslöshetsersättning på grund av tillfälligt avbrott i fisket.
- **EU/EES-sökande (34).** Arbetslösa som reser till ett annat EU/EES-land för att under högst tre månader söka arbete, s.k. tremånaderssökande. Under den tiden behåller den arbetslöse sin ersättning från arbetslöshetsförsäkringen. Tremånaderssökande från andra länder, som söker arbete i Sverige, skrivs inte in på Arbetsförmedlingen.

Nystartsjobb

- **Nystartsjobb (33).** Anställning, för personer som stått utanför arbetslivet länge samt för nyanlända invandrare, där privata och offentliga arbetsgivare som bedriver affärsverksamhet får ekonomisk ersättning motsvarande arbetsgivaravgiften.
- **Särskilt nystartsjobb (36).** En särskild form av Nystartsjobb där målgruppen är långtidssjukskrivna och personer med sjuk- eller aktivitetsersättning.
- **Nystartsjobb för deltidsarbetslösa (37).** En särskild form an Nystartsjobb där målgruppen är deltidsarbetslösa.

Yrkesintroduktion

- **Yrkesintroduktion (40).** En yrkesintroduktionsanställning ger ungdomar mellan 15 och 24 år möjlighet att lära sig ett yrke och få hjälp av en handledare samtidigt som de har ett jobb med lön. Minst 15 procent av tiden ska bestå av utbildning eller

handledning. För den delen betalar arbetsgivaren ingen lön. För att kunna få en yrkesintroduktionsanställning ska ungdomarna ha varit arbetslösa i minst tre månader eller sakna yrkeserfarenhet för det aktuella jobbet. Anställning, för personer som stått utanför arbetslivet länge samt för nyanlända invandrare, där privata och offentliga arbetsgivare som bedriver affärsverksamhet får ekonomisk ersättning motsvarande arbetsgivaravgiften.

Utbildningskontrakt

- **Utbildningskontrakt (32).** Utbildningskontrakt innebär att ungdomar mellan 20 och 24 år som saknar fullgjord gymnasieutbildning kan studera på Komvux eller folkhögskola med målsättning att fullfölja en gymnasieutbildning. Vid behov kan studier på deltid kombineras med arbete eller praktik på deltid. Utbildningskontrakt är en insats som Arbetsförmedlingen och kommunen genomför gemensamt. Anställningen kan inte kombineras med ett annat anställningsstöd.

