

Statistik om Stockholm

Arbetsökande i stadsdelsområden

Månadsrapport september 2022

Förord

Denna rapport görs av Sweco Sverige AB på uppdrag av Stadsledningskontoret. Rapporten är en statistisk sammanställning över arbetssökande månadsvis i Stockholms stad och stadens 13 stadsdelsområden, baserat på statistik från Arbetsförmedlingen för perioden september 2019 – september 2022.

Arbetslöshetsutvecklingen på kort och lång sikt har betydelse för stadens verksamheter, bland annat för utvecklingen inom ekonomiskt bistånd samt arbetet med arbetslösa biståndstagare via Jobbtorg Stockholm.

Uppgifterna om de arbetssökande för hela staden och för varje stadsdelsområde visas dels för de som är kvarstående arbetssökande hos Arbetsförmedlingen i Stockholm per den sista i den aktuella månaden, dels för dem som fått arbete någon gång under månaden. Detta redovisas efter bland annat kön, ålder, sökandekategori, ersättningsform, födelseland samt om man är nyanländ till Sverige eller ej. För varje månad visas även antalet varsel i Stockholms stad samt i hela länet. Yrkesbarometern från Arbetsförmedlingen, som bygger på förmedlarnas bedömningar utav arbetsmarknadsläget, kommer två gånger om året på hösten och på våren. Rapporten är framtagen av Sara Agemark(sara.agemark@sweco.se).

Definitioner

Statistiken på stadsdelsnivå är baserad på de arbetssökandes adresser. Via postnumren i adresserna sker en översättning till stadsdelsområden. Postnumrens gränser följer inte alltid gränserna mellan stadsdelsområdena, men felmarginalen uppskattas vara liten. Detta leder även till att personer med adresser som inte ligger i staden blir restförda som ej skrivna i Stockholms stad, vilket motsvarar cirka nio procent av de arbetslösa.

Befolkningsuppgifter hämtas från kommunens invånarregister och är preliminära. Bland annat är flyttningsaviseringen den senaste månaden inte fullständig och personer med skyddad adress kan inte heller redovisas efter stadsdelsförvaltning. Från och med augusti 2018 används en ny källa till månadsbefolkningen, vilket medför något högre befolkning i de flesta stadsdelsområden. Uppgifterna om varsel från Arbetsförmedlingen visas för hela Stockholms stad, men antalet kan underskattas eftersom anmälda varsel endast måste redovisas för länet. Ny definition av långtidsarbetslösa sedan maj 2021 enligt AF:s definition, se aktuella tabeller i tabellbilaga.

Innehållsförteckning

Förord	1
Innehåll	3
Sammanfattning	5
Diagram	7
Hela staden	8
Stadsdelsförvaltningarna	12
Tabellbilaga	19
Definitioner och förklaringar	57

Sammanfattning

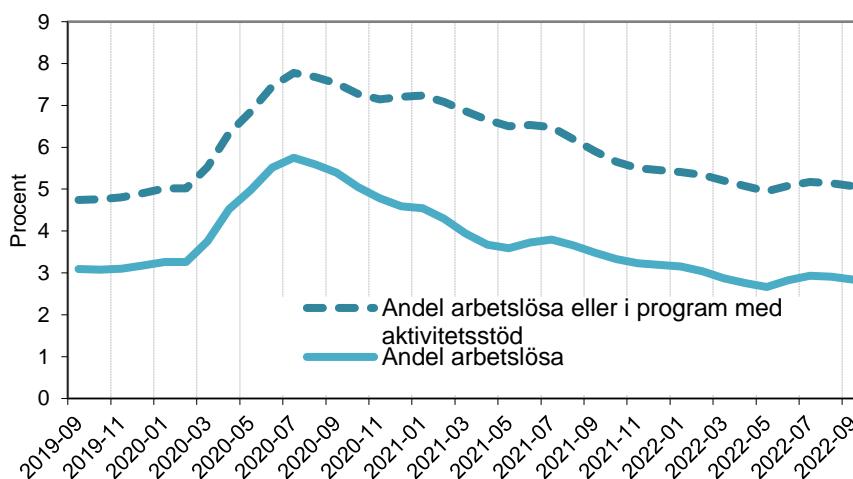
I september 2022 var det 50 708 kvarstående arbetssökande inskrivna vid Arbetsförmedlingen i Stockholms stad. Av dessa var 18 615 personer arbetslösa och kunde omgående ta ett arbete. Därutöver fanns det 14 587 personer i program med aktivitetsstöd.

Sedan augusti 2022 har antalet arbetssökande minskat med -0,8 procent (-382 färre) medan de arbetslösa har minskat med -1,1 procent (-226 färre) och personer i program med aktivitetsstöd minskat med -0,6 procent (-86 färre).

Sedan september 2021 har de arbetssökande minskat med -12,0 procent (-6 526 färre), de arbetslösa minskat med -30,3 procent (-9 032 färre) och personer i program med aktivitetsstöd minskat med -13,4 procent (-2 275 färre).

Andelen arbetslösa eller i program med aktivitetsstöd i relation till befolkningen visas i figuren nedan. Denna andel har legat stabilt kring knappt 5 procent under lång tid för att sedan har ökat markant under 2020-2021 i samband med Covid-19 pandemin. En minskning har sedan skett stegvis mot att gå mot mer samma nivåer som innan pandemin.

Figur 1 Arbetslösa eller i program med aktivitetsstöd i procent av befolkningen 16-64 år i Stockholms stad över tid



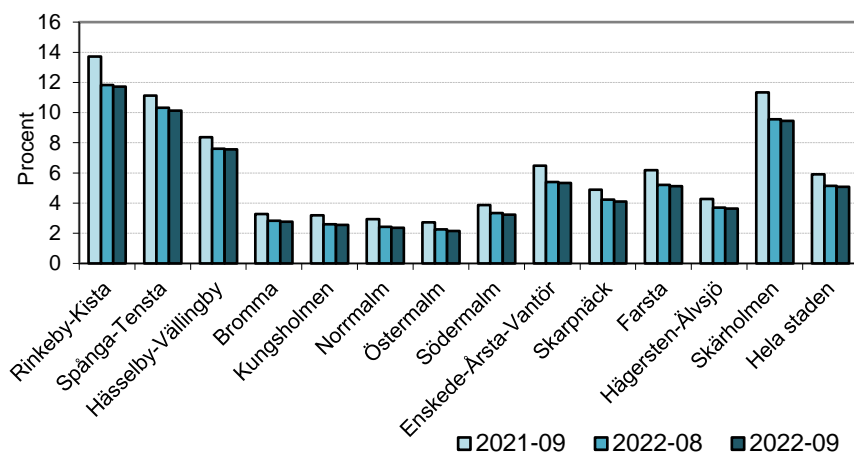
Män har i regel något högre arbetslöshet än kvinnor. Av samtliga åldersgrupper är arbetslösheten generellt sett som högst i åldrarna 35-44 år. De långtidsarbetslösa finner man främst i de äldre åldrarna. I september 2022 var 5 126 personer långtidsarbetslösa vilket motsvarar 31,7 procent av de arbetslösa. Utrikes födda har en högre arbetslöshet än inrikes födda. Av samtliga stadsdelsområden är

arbetslösheten högst i Rinkeby-Kista med 7,0 procent av befolkningen 16-64 år.

Andelen av de arbetslösa som har ersättning från A-kassan har sedan början av 2019 legat stabilt kring 55 procent för att sedan ha ökat till kring 65 procent av slutet av 2020. Andelen utan ersättning har under samma period sjunkit något och ligger strax under 20 procent varje månad. En majoritet i de yngre åldrarna saknar ersättning medan de äldre vanligtvis har ersättning från någon arbetslöshetskassa.

I Figur 2 visas andelen arbetslösa i stadsdelsområdena vid tre tillfällen. 13 av 13 stadsdelsområden har en lägre arbetslöshet i september 2022 jämfört med september 2021. Arbetslösheten har minskat mest i Skärholmen. Samtliga stadsdelsområden har även en lägre arbetslöshet jämfört med augusti 2022¹.

Figur 2 Andelen arbetslösa i befolkningen 16-64 per stadsdelsområde över tid



¹ Från och med augusti 2018 används en ny källa för att ta fram preliminära befolkningsuppgifter. Detta medför att andelen arbetslösa är något lägre i de flesta stadsdelsområdena, men framförallt i Farsta och Älvsjö. I Skarpnäck medför dock den nya källan att befolkningen blir lägre, och därmed blir andelen arbetslösa högre. Skillnaderna är dock små överlag.

Diagram

Hela staden

- Diagram 1 Arbetslösa och personer i program med aktivitetsstöd, antal och procent av befolkningen 16-64 år
- Diagram 2 Andelen arbetslösa av befolkningen efter kön, 16-64 år
- Diagram 3 Andelen arbetslösa av befolkningen efter ålder
- Diagram 4 Andelen arbetslösa av befolkningen efter födelseland, 16-64 år
- Diagram 5 Arbetslösas fördelning per ersättningsform, 16-64 år
- Diagram 6 Sökande som fått arbete och samtliga arbetslösa, 16-64 år
- Diagram 7 Sökande i jobbgarantin för unga (UGA) som fått jobb samt kvarstående sökande
- Diagram 8 Sökande i jobb- och utvecklingsgarantin (JOB) som fått jobb samt kvarstående sökande

Stadsdelsförvaltningarna

- Diagram 9-21 Arbetslösa och personer i program med aktivitetsstöd i stadsdelsområdena, antal och procent av befolkningen 16-64 år

HELA STADEN

Arbetssökande per månad

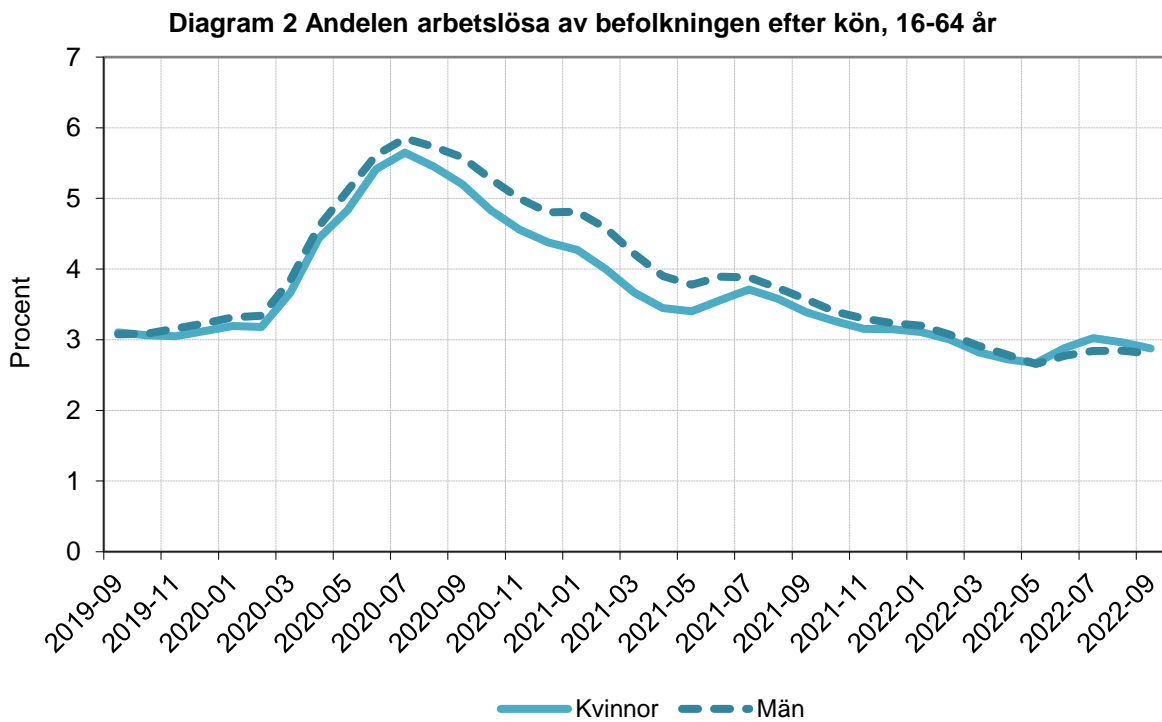
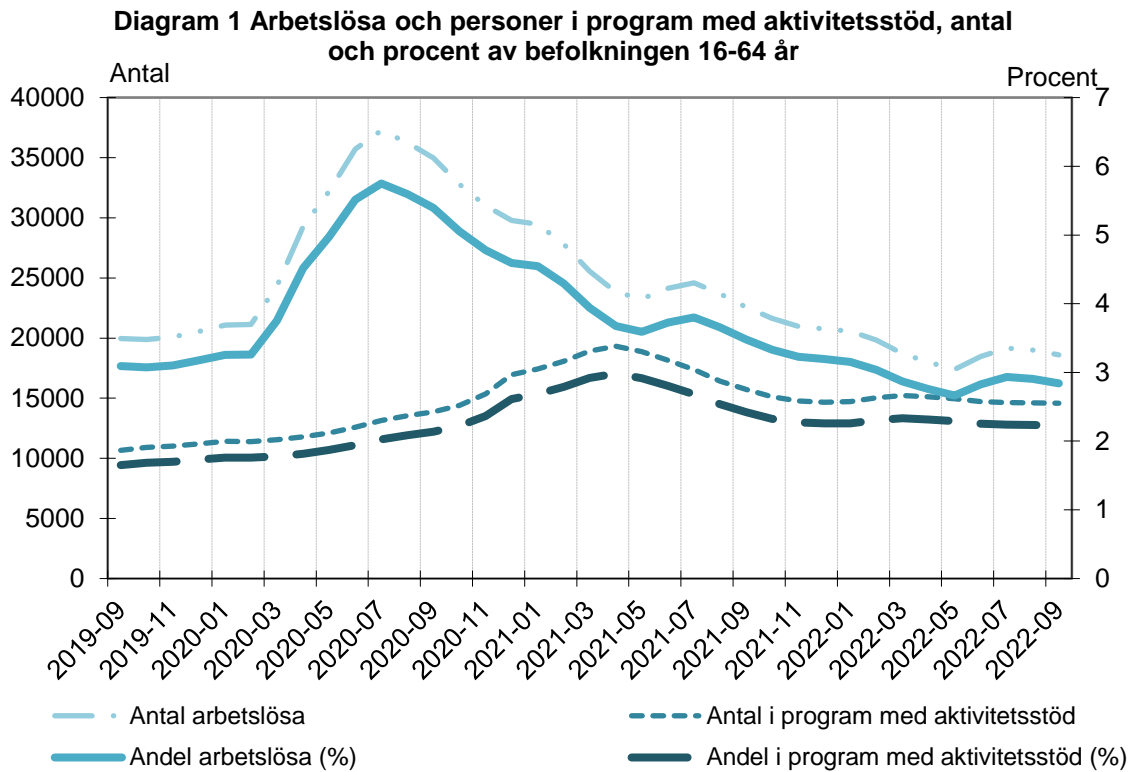


Diagram 3 Andelen arbetslösa av befolkningen efter ålder

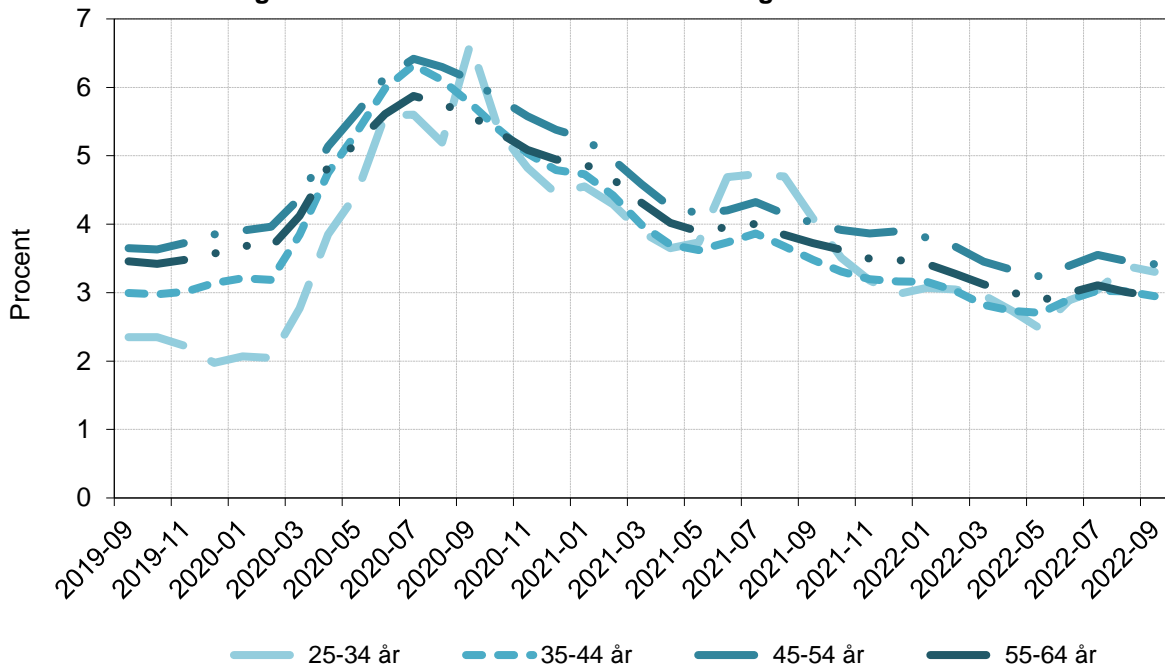


Diagram 4 Andelen arbetslösa av befolkningen efter födelseland, 16-64 år

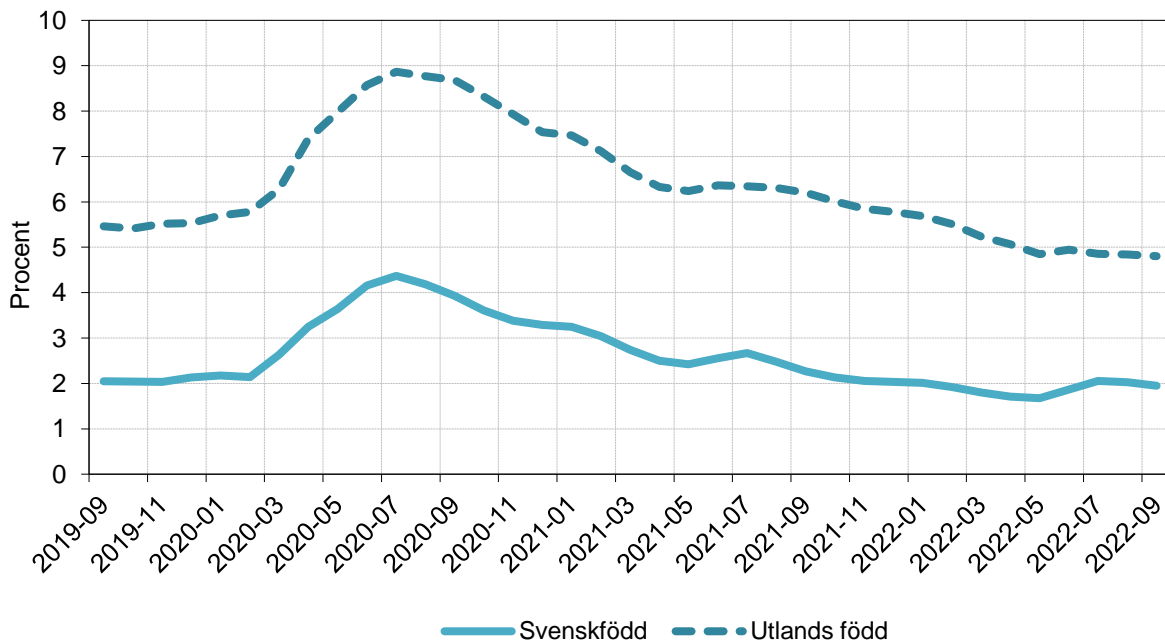


Diagram 5 Arbetslösas fördelning per ersättningsform, 16-64 år

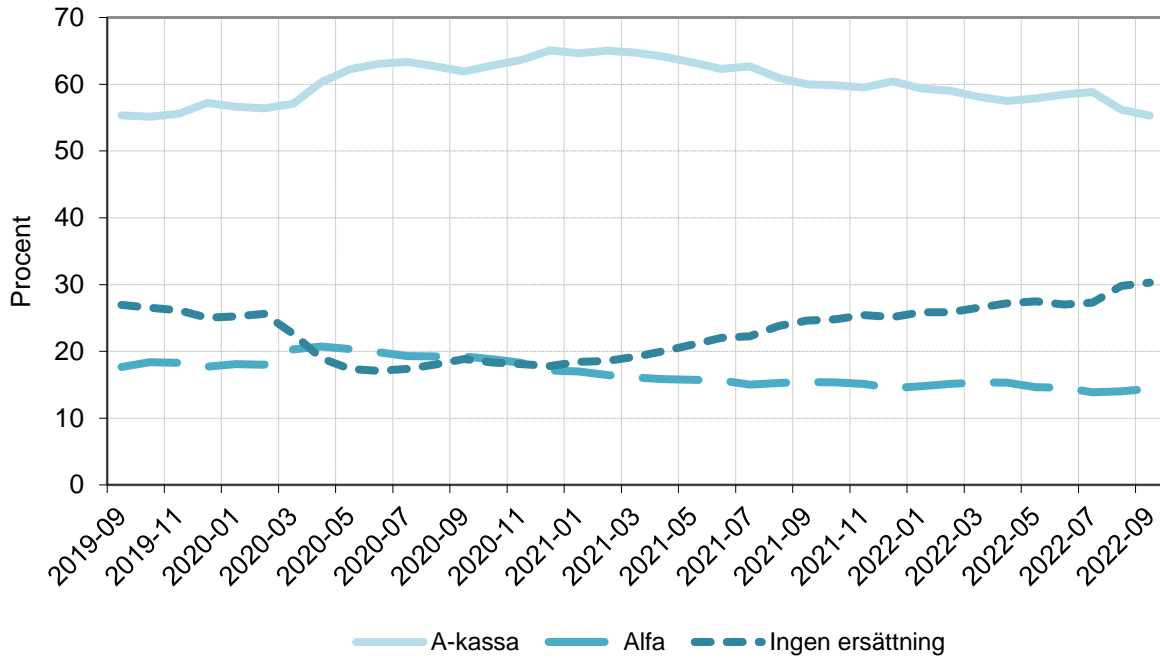


Diagram 6 Sökande som fått arbete och samtliga arbetslösa, 16-64 år

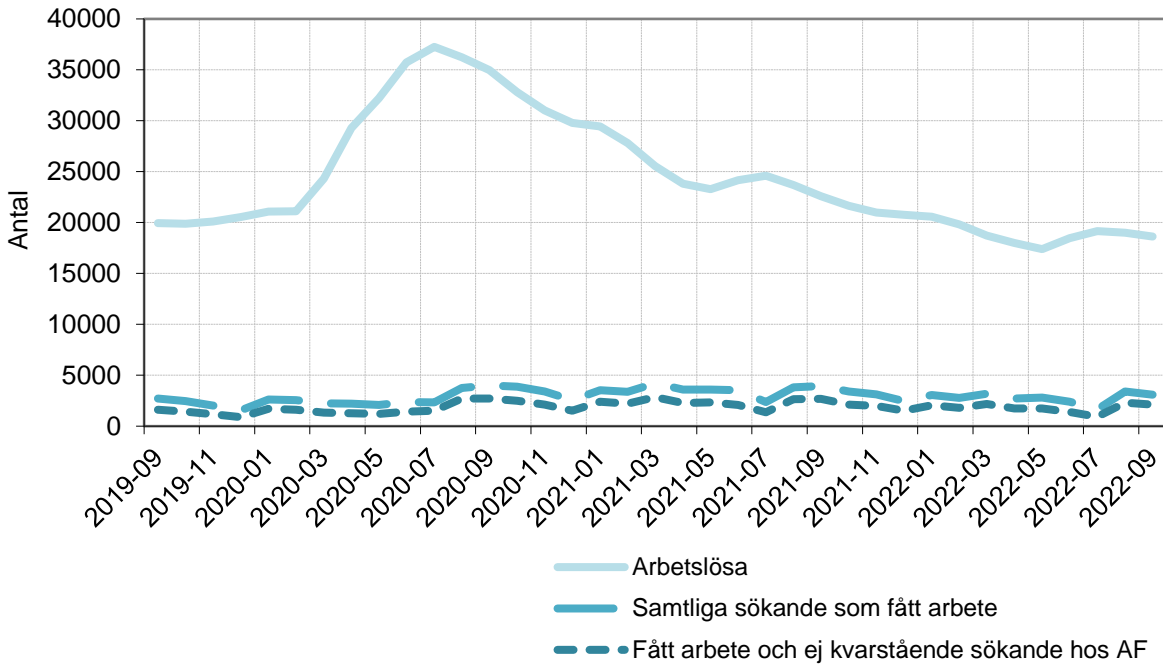


Diagram 7 Sökande i jobbgarantin för unga (UGA) som fått jobb samt kvarstående sökande

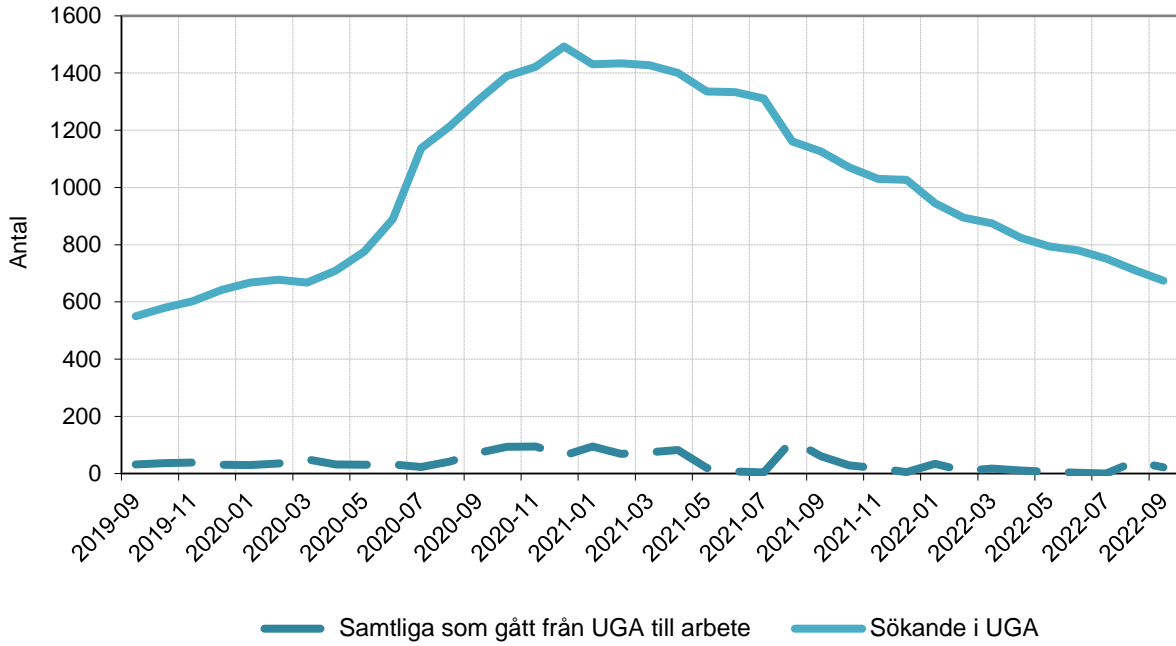
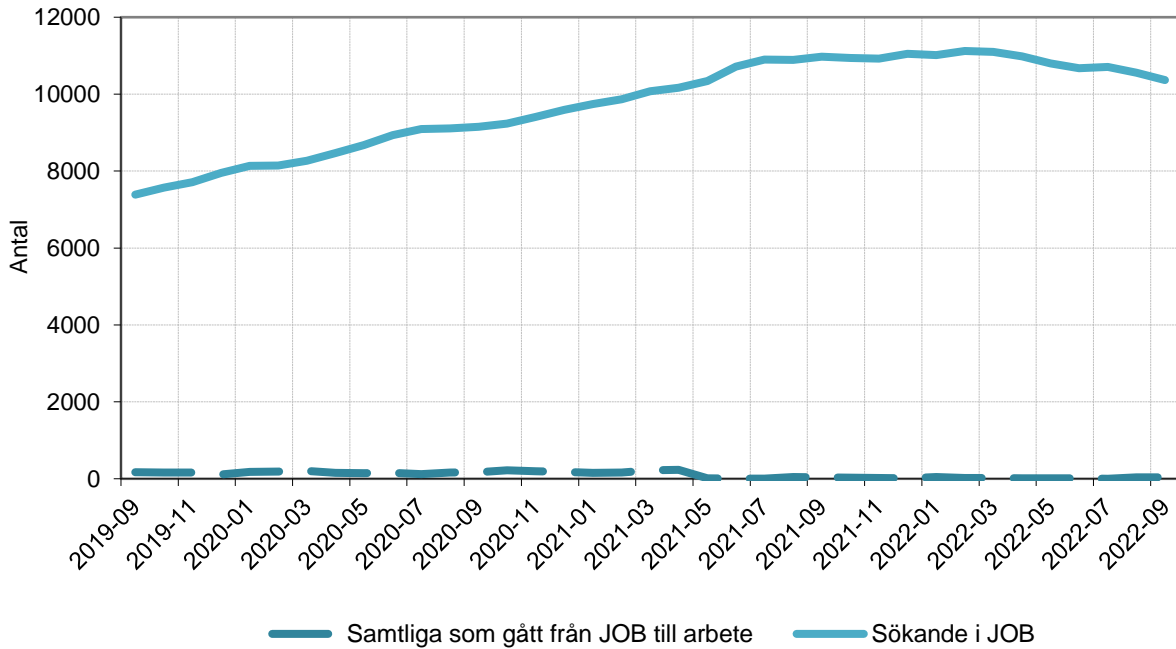


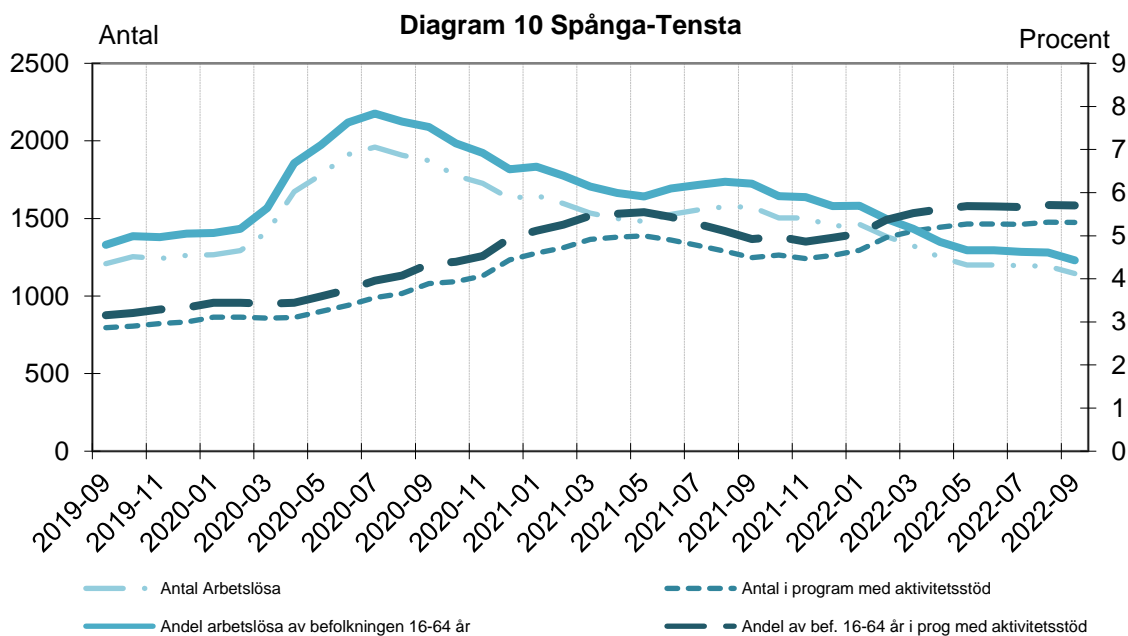
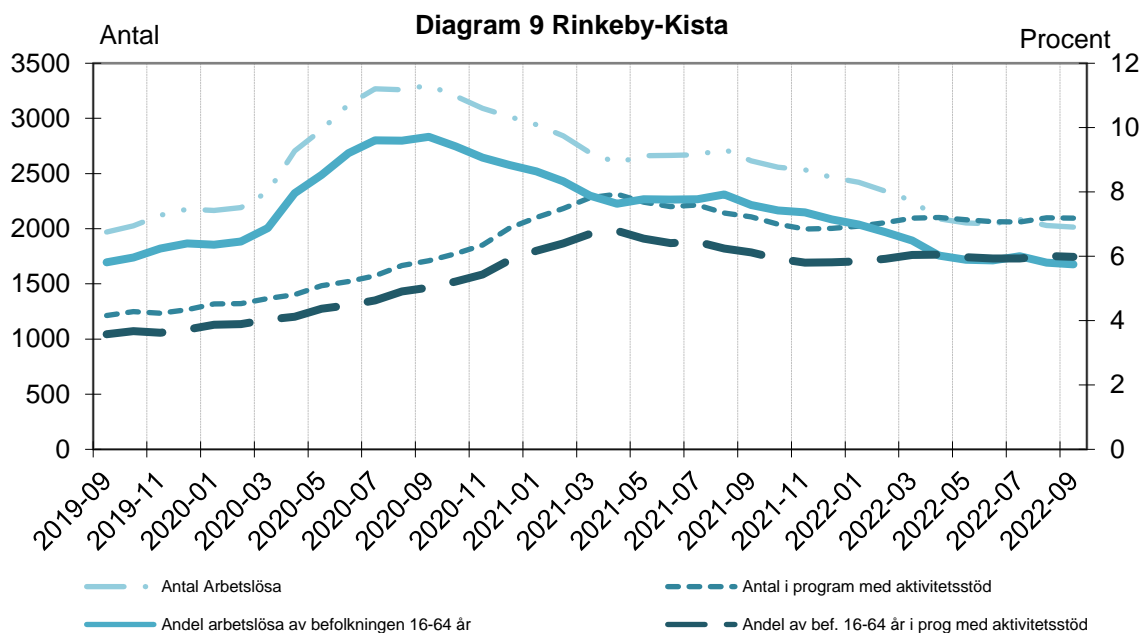
Diagram 8 Sökande i jobb- och utvecklingsgarantin (JOB) som fått jobb samt kvarstående sökande

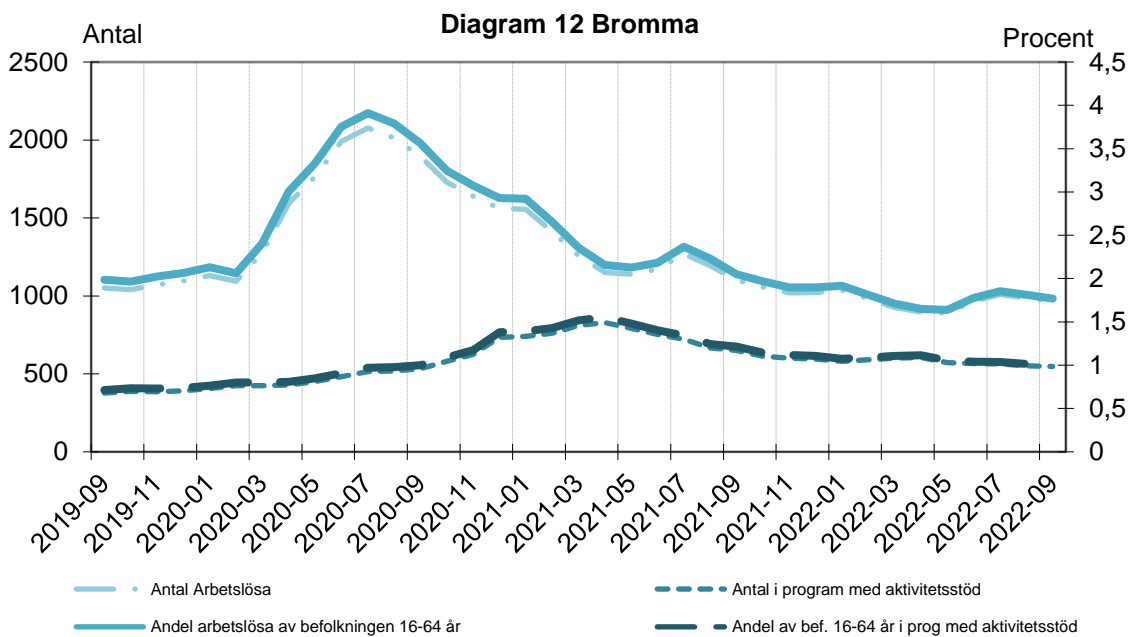
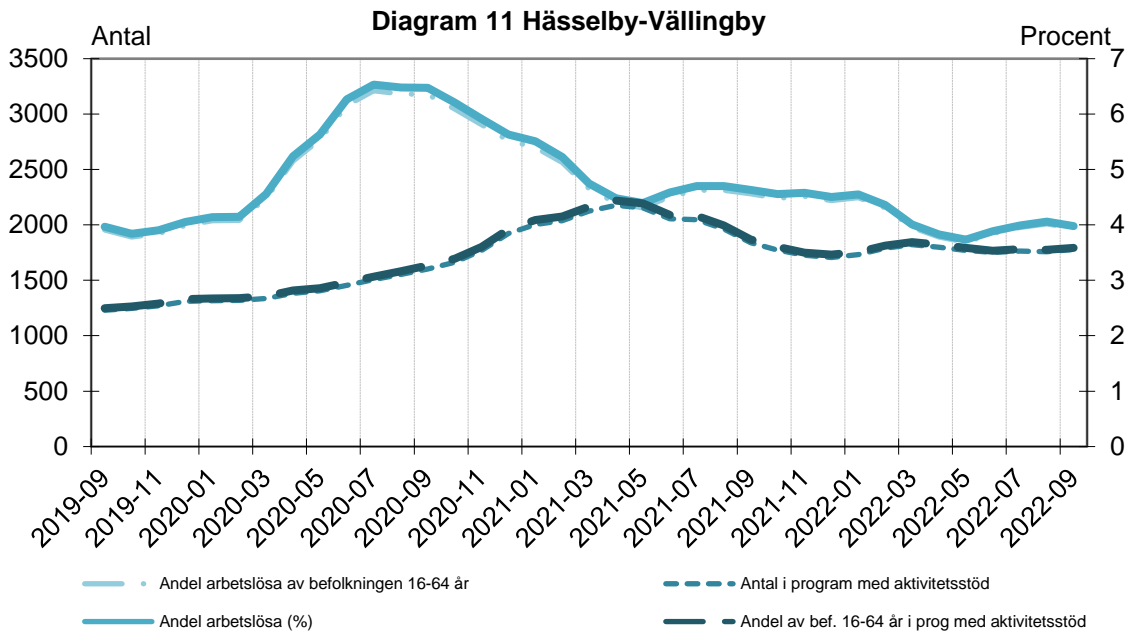


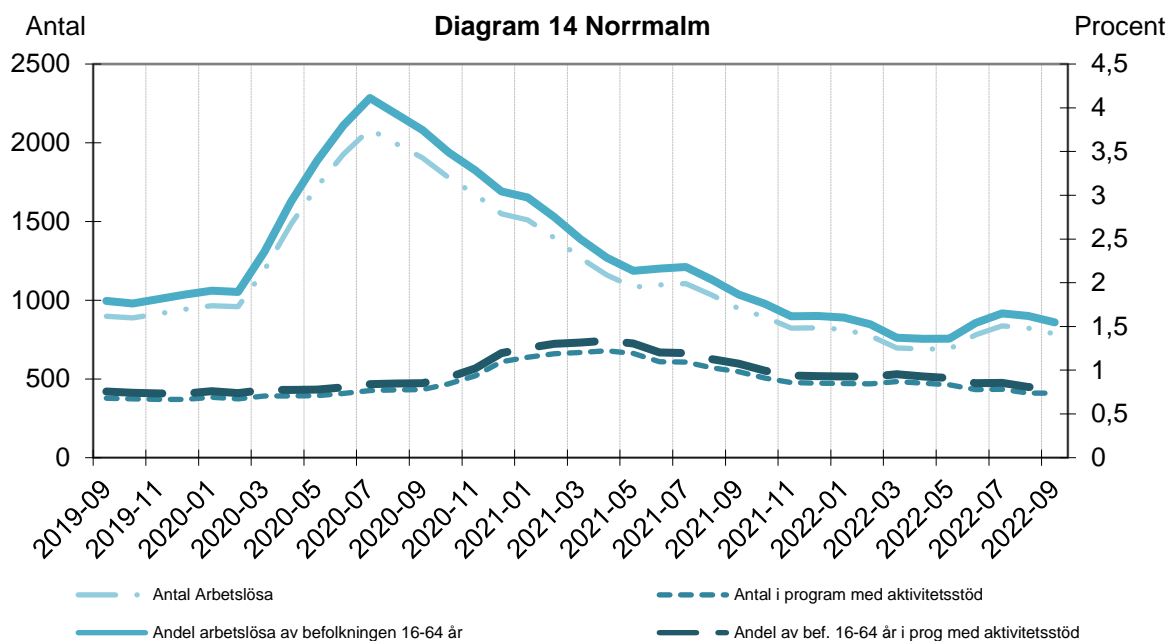
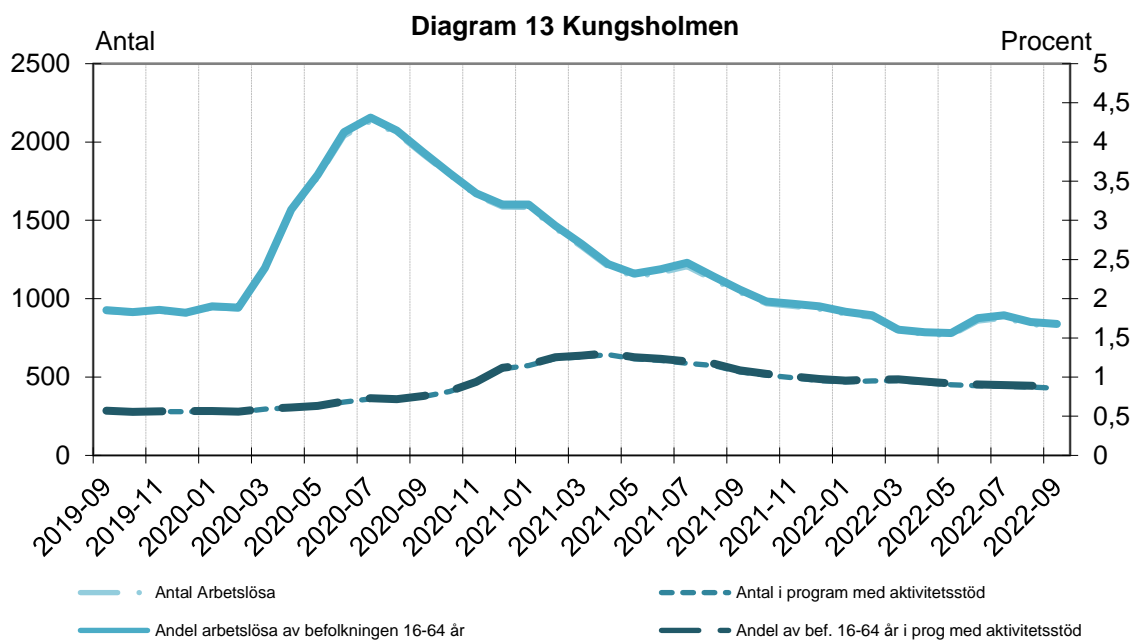
STADSELSFÖRVALTNINGARNA

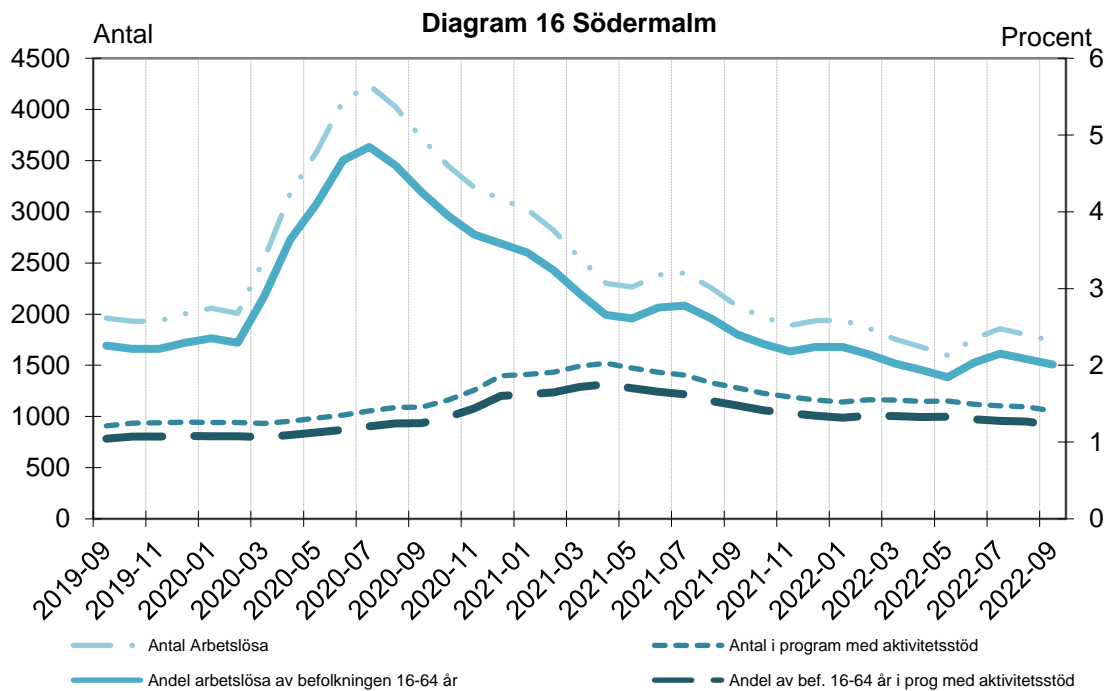
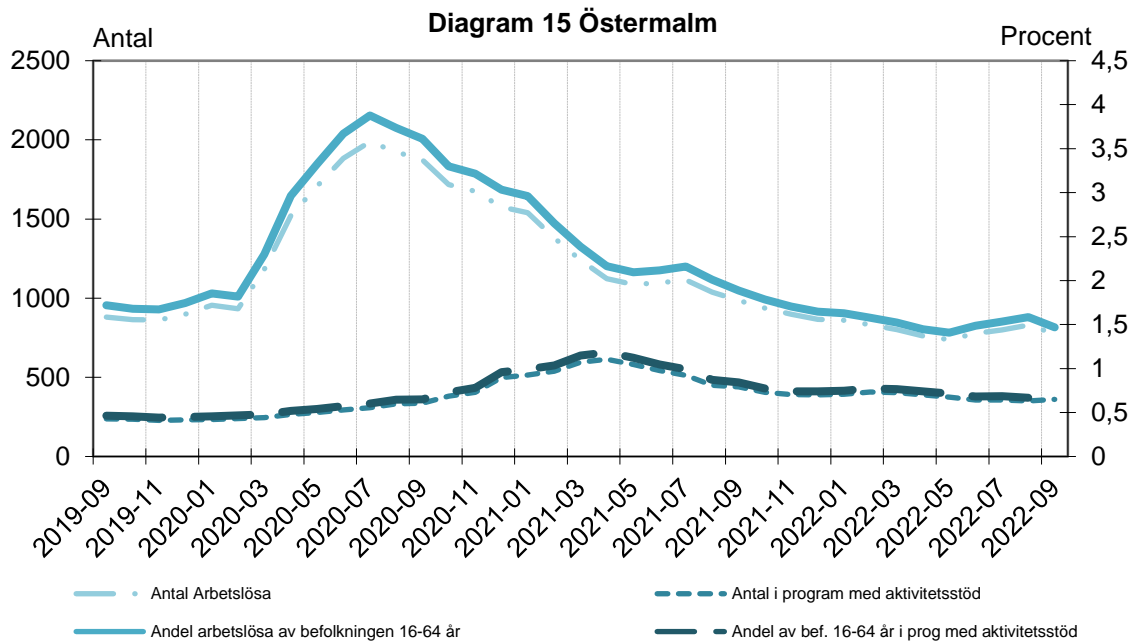
Arbetslösa och personer i program med aktivitetsersättning per månad

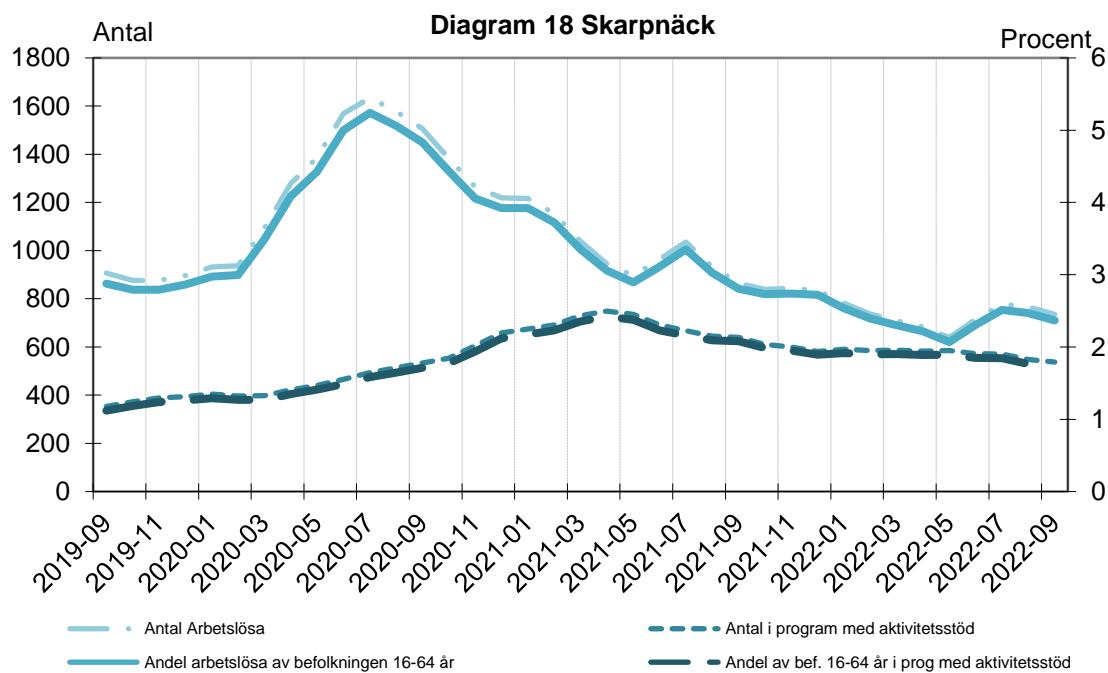
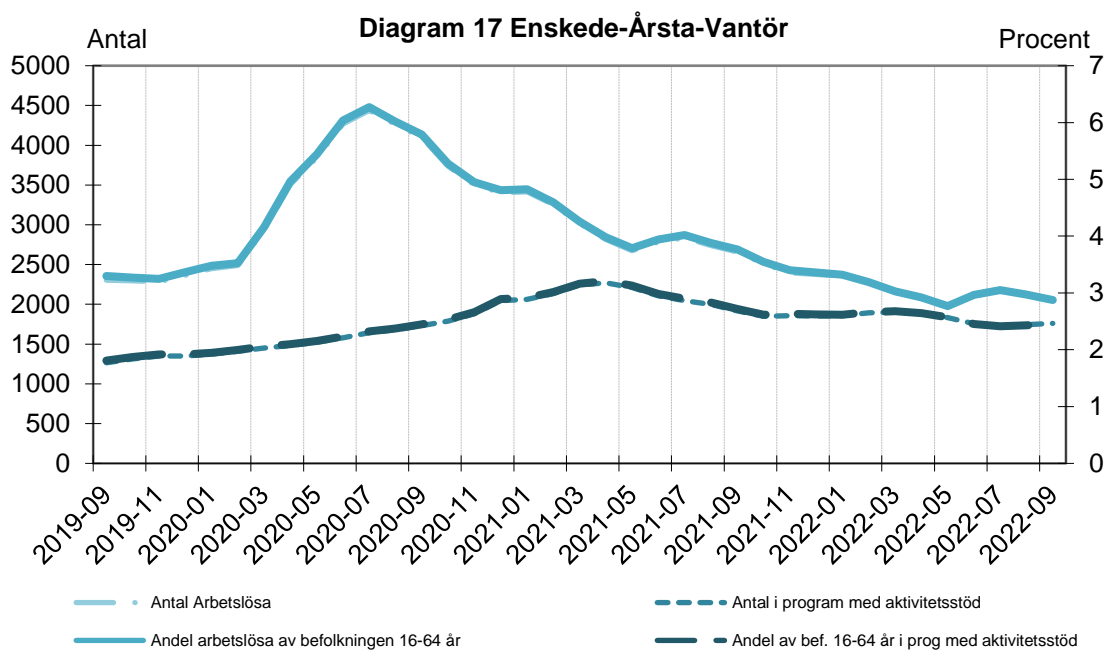
Observera att diagrammen för stadsdelsförvaltningarna har olika skalor för både antalet och andelen.

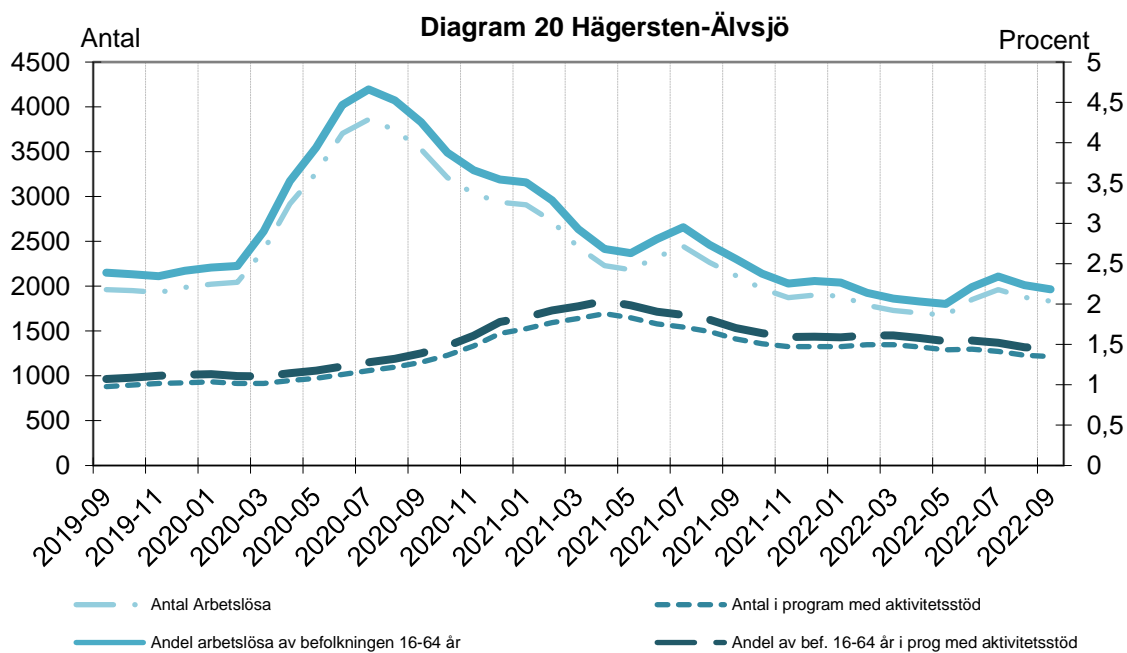
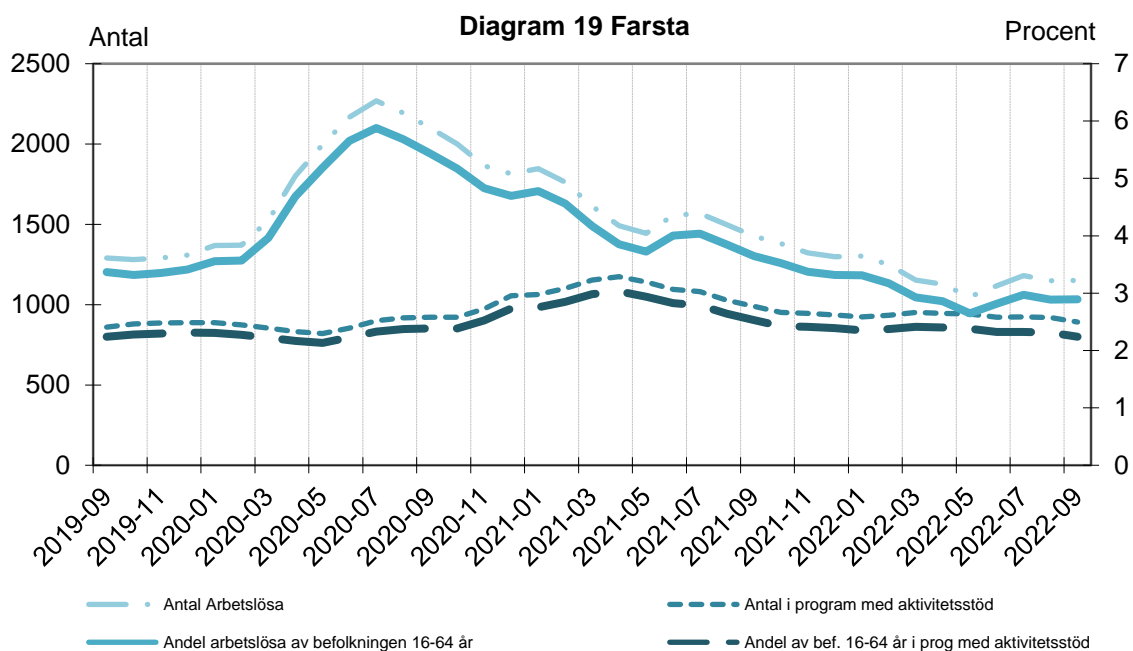


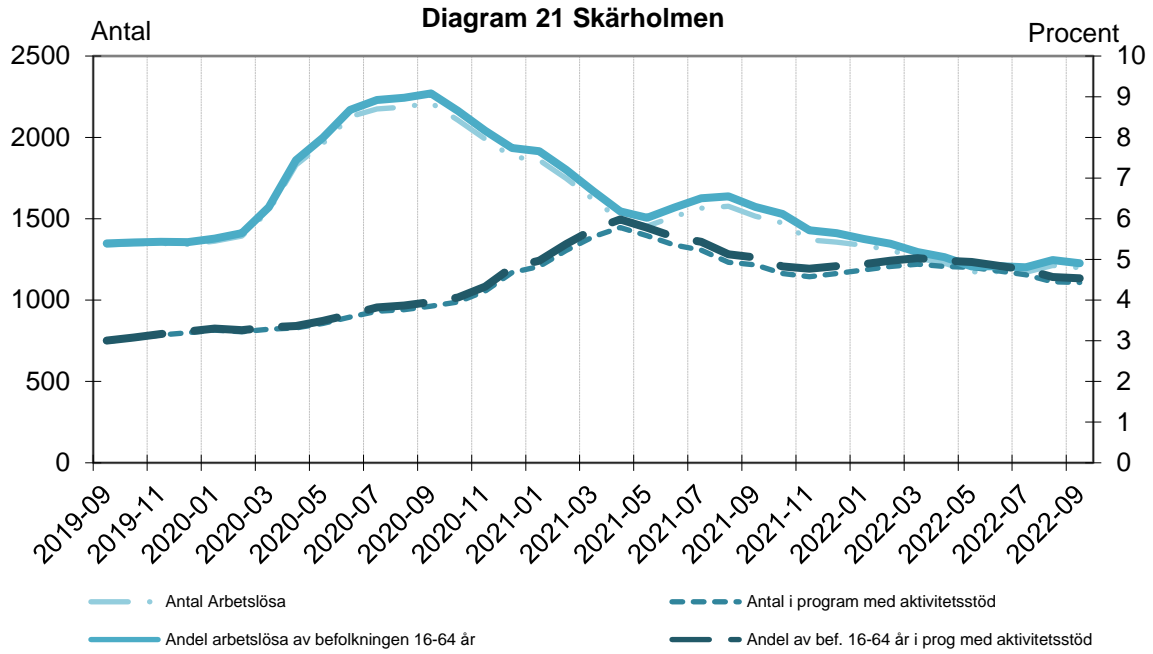












TABELLER ÖVER ARBETSSÖKANDE I STOCKHOLMS STAD - SEPTEMBER 2022

Hela staden

Kvarstående sökande

- [Tabell 1](#) [Antalet arbetssökande per sökandekategori i Hela staden samt procentuell förändring över tid](#)
- [Tabell 2](#) [Andelen arbetslösa av befolkningen i Hela staden efter ålder och kön över tid](#)
- [Tabell 3](#) [Andelen långtidsarbetslösa av samtliga arbetslösa i Hela staden efter ålder och kön över tid](#)
- [Tabell 4](#) [Antalet sökande per sökandegrupp i Hela staden efter födelseland över tid](#)
- [Tabell 5](#) [Antalet sökande per sökandegrupp i Hela staden efter om man är nyanländ eller ej över tid](#)
- [Tabell 6](#) [Antalet arbetslösa i Hela staden efter kassatillhörighet, ålder och kön](#)

Sökande som fått arbete

- [Tabell 7](#) [Antalet sökande som fått arbete samt kvarstående arbetslösa i Hela staden efter ålder och kön över tid](#)
- [Tabell 8](#) [Antalet långtidsarbetslösa som fått arbete samt kvarstående arbetslösa i Hela staden efter ålder och kön över tid](#)
- [Tabell 9](#) [Antalet som lämnat UGA eller JOB till arbete eller utbildning i Hela staden samt kvarstående sökande i kategorierna efter kön över tid](#)
- [Tabell 10](#) [Antalet sökande som fått arbete i Hela staden efter kassatillhörighet, ålder och kön](#)

Stadsdelsförvaltningarna

Kvarstående sökande

- [Tabell 11](#) [Antalet sökande efter sökandegrupp i stadsdelsområdena](#)
- [Tabell 12](#) [Antalet sökande i JOB och UGA i stadsdelsområdena](#)
- [Tabell 13](#) [Andelen arbetslösa av befolkningen i stadsdelsområdena efter ålder och kön](#)
- [Tabell 14](#) [Andelen arbetslösa av befolkningen i stadsdelsområdena efter ålder över tid](#)
- [Tabell 15](#) [Andelen långtidsarbetslösa av samtliga arbetslösa i stadsdelsområdena över tid](#)
- [Tabell 16](#) [Andelen arbetslösa av befolkningen i stadsdelsområdena efter ålder och födelseland](#)
- [Tabell 17](#) [Antalet arbetslösa efter födelseland i stadsdelsområdena](#)
- [Tabell 18](#) [Antalet arbetssökande som är nyanlända i stadsdelsområdena över tid](#)
- [Tabell 19](#) [Antalet arbetslösa efter kassatillhörighet i stadsdelsområdena](#)

Sökande som fått arbete

- [Tabell 20](#) [Antalet sökande som fått arbete samt kvarstående arbetslösa i stadsdelsområdena över tid](#)
- [Tabell 21](#) [Antalet långtidsarbetslösa som fått arbete samt kvarstående arbetslösa i stadsdelsområdena över tid](#)
- [Tabell 22](#) [Antalet sökande som fått arbete samt kvarstående arbetslösa efter födelseland i stadsdelsområdena](#)
- [Tabell 23](#) [Antalet sökande som fått arbete samt kvarstående arbetslösa efter om man är nyanländ eller ej i stadsdelsområdena](#)

Tidsserier

- [Tabell 24](#) [Tidsserie över antalet arbetslösa i Hela staden och stadsdelsområdena](#)
- [Tabell 25](#) [Tidsserie över antalet personer i program med aktivitetsstöd i Hela staden och stadsdelsområdena](#)
- [Tabell 26](#) [Tidsserie över summan av antalet arbetslösa och i program med aktivitetsstöd i Hela staden och stadsdelsområdena](#)
- [Tabell 27](#) [Tidsserie över antalet unga arbetslösa i Hela staden och stadsdelsområdena](#)
- [Tabell 28](#) [Tidsserie över summan av antalet unga arbetslösa och i program med aktivitetsstöd i Hela staden och stadsdelsområdena](#)
- [Tabell 29](#) [Tidsserie över andelen arbetslösa av befolkning i Hela staden och stadsdelsområdena](#)
- [Tabell 30](#) [Tidsserie över andelen i program med aktivitetsstöd av befolkningen i Hela staden och stadsdelsområdena](#)
- [Tabell 31](#) [stadsdelsområdena](#)
- [Tabell 32](#) [Tidsserie över andelen unga arbetslösa av befolkning i Hela staden och stadsdelsområdena](#)
- [Tabell 33](#) [Tidsserie över andelen unga arbetslösa och i program med aktivitetsstöd av befolkningen i Hela staden och stadsdelsområdena](#)
- [Tabell 34](#) [Tidsserie över varsel i Stockholms stad och i länet samt stadens andel av länet](#)
- [Tabell 35](#) [Tidsserie över nyanmälda och kvarstående platser i Stockholms stad och i länet](#)

Tabell 1 Antalet arbetssökande 16-64 år per sökandekategori i Hela staden samt procentuell förändring över tid

Sökandekategori	sep-22		aug-22		sep-21		%förändring från	
	Antal	% av samtliga	Antal	% av samtliga	Antal	% av samtliga	aug-22	sep-21
ÖPPET ARBETSLÖSA	18 615	38,9	19 000	39,4	22 576	41,5	-2,0	-17,5
- därav Långtidsarbetslösa	5 126	10,7	5 212	10,8	6 961	12,8	-1,7	-26,4
PROGRAM MED AKTIVITETSSTÖD	14 587	30,5	14 610	30,3	15 721	28,9	-0,2	-7,2
Arbetsmarknadsutbildning	206	0,4	162	0,3	287	0,5	27,2	-28,2
Arbetspraktik	72	0,2	51	0,1	60	0,1	41,2	20,0
- därav Arbetspraktik	94	0,2	69	0,1	90	0,2	36,2	4,4
Stöd till start av näringsverksamhet	50	0,1	53	0,1	290	0,5	-5,7	-82,8
Ungdomsinsatser	674	1,4	711	1,5	1 126	2,1	-5,2	-40,1
- därav Jobbgaranti för ungdomar	1 097	2,3	1 175	2,4	1 832	3,4	-6,6	-40,1
Förberedande insatser	2 373	5,0	2 228	4,6	2 055	3,8	6,5	15,5
Jobb- och utvecklingsgarantin	10 363	21,7	10 554	21,9	10 964	20,2	-1,8	-5,5
Etableringsprogrammet	848	1,8	851	1,8	938	1,7	-0,4	-9,6
- därav Kartläggning	31	0,1	31	0,1	37	0,1	0,0	-16,2
ARBETE UTAN STÖD	6 446	13,5	6 448	13,4	7 607	14,0	0,0	-15,3
Deltidsarbetslösa	1 713	3,6	1 705	3,5	2 149	4,0	0,5	-20,3
Tillfälligt timanställda	2 459	5,1	2 491	5,2	3 258	6,0	-1,3	-24,5
Sökande med tillfälligt arbete	920	1,9	930	1,9	968	1,8	-1,1	-5,0
Ombytessökande	1 354	2,8	1 322	2,7	1 232	2,3	2,4	9,9
ARBETE MED STÖD	2 875	6,0	2 894	6,0	3 293	6,1	-0,7	-12,7
Anställningsstöd	399	0,8	407	0,8	702	1,3	-2,0	-43,2
- därav Introduktionsjobb	268	0,6	252	0,5	193	0,4	6,3	38,9
- därav Extratjänster	131	0,3	155	0,3	509	0,9	-15,5	-74,3
Särskilda insatser för funktionshindrade	2 476	5,2	2 487	5,2	2 591	4,8	-0,4	-4,4
- därav Lönebidrag	1 119	2,3	1 117	2,3	1 113	2,0	0,2	0,5
- därav Offentligt skyddat arbete (OSA)	181	0,4	180	0,4	203	0,4	0,6	-10,8
- därav Utvecklingsanställning	270	0,6	273	0,6	282	0,5	-1,1	-4,3
- därav Trygghetsanställning	800	1,7	809	1,7	873	1,6	-1,1	-8,4
- därav Utvecklingsanställning Samhall	106	0,2	108	0,2	120	0,2	-1,9	-11,7
ÖVRIGT INSKRIVNA¹	3 256	6,8	3 251	6,7	3 206	5,9	0,2	1,6
- därav Arbetssökande med förhinder	3 215	6,7	3 213	6,7	3 170	5,8	0,1	1,4
- därav ESS-sökande	11	0,0	8	0,0	15	0,0	37,5	-26,7
NYSTARTSJOBB	2 050	4,3	2 008	4,2	1 952	3,6	2,1	5,0
SAMTLIGA SÖKANDE	47 829	100,0	48 211	100,0	54 355	100,0	-0,8	-12,0

¹ Inkl sökandekategori 15: Kommuninsats, sökandekategori 40: Yrkesintroduktion och sökandekategori 32: Utbildningskontrakt

Tabell 2 Andelen öppet arbetslösa av befolkningen i Hela staden efter ålder och kön över tid

Kön	Ålder	Öppet Arbetslösa			Befolkningen			Andel av befolkningen		
		sep-22	aug-22	sep-21	sep-22	aug-22	sep-21	sep-22	aug-22	sep-21
Kvinnor	16-19	167	178	216	18 935	18 860	18 320	0,9	0,9	1,2
	20-24	482	497	620	25 573	25 468	25 359	1,9	2,0	2,4
	25-34	2 759	2 844	3 170	90 742	90 590	90 729	3,0	3,1	3,5
	35-44	2 768	2 809	2 991	72 761	72 719	71 541	3,8	3,9	4,2
	45-54	1 876	1 939	2 271	61 706	61 614	61 648	3,0	3,1	3,7
	55-64	1 336	1 388	1 698	56 582	56 543	55 721	2,4	2,5	3,0
	16-64	9 388	9 655	10 966	326 299	325 794	323 318	2,9	3,0	3,4
Män	16-19	302	317	322	19 408	19 372	18 720	1,6	1,6	1,7
	20-24	775	765	955	26 170	26 002	26 005	3,0	2,9	3,7
	25-34	2 533	2 569	3 075	88 745	88 619	88 613	2,9	2,9	3,5
	35-44	2 338	2 367	2 936	76 773	76 689	75 842	3,0	3,1	3,9
	45-54	1 792	1 809	2 357	62 996	62 894	62 587	2,8	2,9	3,8
	55-64	1 487	1 518	1 965	54 623	54 593	53 576	2,7	2,8	3,7
	16-64	9 227	9 345	11 610	328 715	328 169	325 343	2,8	2,8	3,6
Samtliga	16-19	469	495	538	38 343	38 232	37 040	1,2	1,3	1,5
	20-24	1 257	1 262	1 575	51 743	51 470	51 364	2,4	2,5	3,1
	25-34	5 292	5 413	6 245	179 487	179 209	179 342	2,9	3,0	3,5
	35-44	5 106	5 176	5 927	149 534	149 408	147 383	3,4	3,5	4,0
	45-54	3 668	3 748	4 628	124 702	124 508	124 235	2,9	3,0	3,7
	55-64	2 823	2 906	3 663	111 205	111 136	109 297	2,5	2,6	3,4
	16-64	18 615	19 000	22 576	655 014	653 963	648 661	2,8	2,9	3,5

Tabell 3 Andelen långtidsarbetslösa¹ av öppet arbetslösa i Hela staden efter ålder och kön över tid

Kön	Ålder	Öppet arbetslösa			.. därav långtidsarbetslösa			Långtidsarbetslösas andel av öppet arbetslösa (%)		
		sep-22	aug-22	sep-21	sep-22	aug-22	sep-21	sep-22	aug-22	sep-21
Kvinnor	16-19	167	178	216	10	11	13	6,0	6,2	6,0
	20-24	482	497	620	120	125	179	24,9	25,2	28,9
	25-34	2 759	2 844	3 170	626	633	795	22,7	22,3	25,1
	35-44	2 768	2 809	2 991	804	830	991	29,0	29,5	33,1
	45-54	1 876	1 939	2 271	606	607	812	32,3	31,3	35,8
	55-64	1 336	1 388	1 698	430	442	563	32,2	31,8	33,2
	16-64	9 388	9 655	10 966	2 596	2 648	3 353	27,7	27,4	30,6
Män	16-19	302	317	322	22	17	22	7,3	5,4	6,8
	20-24	775	765	955	191	193	271	24,6	25,2	28,4
	25-34	2 533	2 569	3 075	575	572	737	22,7	22,3	24,0
	35-44	2 338	2 367	2 936	675	685	955	28,9	28,9	32,5
	45-54	1 792	1 809	2 357	539	550	863	30,1	30,4	36,6
	55-64	1 487	1 518	1 965	528	547	760	35,5	36,0	38,7
	16-64	9 227	9 345	11 610	2 530	2 564	3 608	27,4	27,4	31,1
Samtliga	16-19	469	495	538	32	28	35	6,8	5,7	6,5
	20-24	1 257	1 262	1 575	311	318	450	24,7	25,2	28,6
	25-34	5 292	5 413	6 245	1 201	1 205	1 532	22,7	22,3	24,5
	35-44	5 106	5 176	5 927	1 479	1 515	1 946	29,0	29,3	32,8
	45-54	3 668	3 748	4 628	1 145	1 157	1 675	31,2	30,9	36,2
	55-64	2 823	2 906	3 663	958	989	1 323	33,9	34,0	36,1
	16-64	18 615	19 000	22 576	5 126	5 212	6 961	27,5	27,4	30,8

¹ Arbetslösa som varit anmälda på Arbetsförmedlingen i minst 12 månader om de är 25 år eller äldre, och under den tiden inte haft ett arbete eller deltagit i ett program med aktivitetsstöd. Ungdomar under 25 år räknas som långtidsarbetslösa efter 6 månader.

Tabell 4 Antalet sökande 16-64 år per sökandegrupp i Hela staden efter födelseland över tid

Sökandegrupp	Svenskfödd			Utlandsfödd			Samtliga		
	sep-22	aug-22	sep-21	sep-22	aug-22	sep-21	sep-22	aug-22	sep-21
Öppet Arbetslösa	8 758	9 098	10 151	9 857	9 902	12 425	18 615	19 000	22 576
Prog med aktivitetsstöd	5 068	5 104	5 706	9 519	9 506	10 015	14 587	14 610	15 721
Arbete utan stöd	3 229	3 223	3 905	3 217	3 225	3 702	6 446	6 448	7 607
Arbete med stöd	1 829	1 828	1 924	1 046	1 066	1 369	2 875	2 894	3 293
Övrigt inskrivna	1 771	1 778	1 718	1 485	1 473	1 488	3 256	3 251	3 206
Nystartsjobb	337	334	308	1 713	1 674	1 644	2 050	2 008	1 952
Samtliga sökande	20 992	21 365	23 712	26 837	26 846	30 643	47 829	48 211	54 355
	<i>Andel av samtliga sökande (%)</i>								
Öppet Arbetslösa	42	43	43	37	37	41	39	39	42
Prog med aktivitetsstöd	24	24	24	35	35	33	30	30	29
Arbete utan stöd	15	15	16	12	12	12	13	13	14
Arbete med stöd	9	9	8	4	4	4	6	6	6
Övrigt inskrivna	8	8	7	6	5	5	7	7	6
Nystartsjobb	2	2	1	6	6	5	4	4	4
Samtliga sökande	100	100	100	100	100	100	100	100	100
<i>Därav antalet sökande i åldrarna 18-24 år</i>									
Öppet Arbetslösa	1 088	1 142	1 275	621	601	826	1 709	1 743	2 101
Prog med aktivitetsstöd	582	599	739	551	567	798	1 133	1 166	1 537
Arbete utan stöd	281	262	321	184	177	222	465	439	543
Arbete med stöd	116	126	135	68	76	97	184	202	232
Övrigt inskrivna	116	127	132	87	87	89	203	214	221
Nystartsjobb	22	23	31	97	99	135	119	122	166
Samtliga sökande	2 205	2 279	2 633	1 608	1 607	2 167	3 813	3 886	4 800
	<i>Andel av samtliga sökande (%)</i>								
Öppet Arbetslösa	49	50	48	39	37	38	45	45	44
Prog med aktivitetsstöd	26	26	28	34	35	37	30	30	32
Arbete utan stöd	13	11	12	11	11	10	12	11	11
Arbete med stöd	5	6	5	4	5	4	5	5	5
Övrigt inskrivna	5	6	5	5	5	4	5	6	5
Nystartsjobb	1	1	1	6	6	6	3	3	3
Samtliga sökande	100	100	100	100	100	100	100	100	100

Not. I sökandekategori "Övrigt inskrivna ingår sökandekategori 15: Kommuninsats, sökandekategori 40: Yrkesintroduktion och sökandekategori 32: Utbildningskontrakt

Tabell 5 Antalet sökande 16-64 år per sökandegrupp i Hela staden efter om man är nyanländ¹ eller ej över tid

Sökandegrupp	Nyanländ			Ej nyanländ			Samtliga		
	sep-22	aug-22	sep-21	sep-22	aug-22	sep-21	sep-22	aug-22	sep-21
Öppet Arbetslösa	789	803	890	17 826	18 197	21 686	18 615	19 000	22 576
Prog med aktivitetsstöd	990	997	1 146	13 597	13 613	14 575	14 587	14 610	15 721
Arbete utan stöd	120	124	129	6 326	6 324	7 478	6 446	6 448	7 607
Arbete med stöd	66	67	156	2 809	2 827	3 137	2 875	2 894	3 293
Övrigt inskrivna	78	82	91	3 178	3 169	3 115	3 256	3 251	3 206
Nystartsjobb	180	177	211	1 870	1 831	1 741	2 050	2 008	1 952
Samtliga sökande	2 223	2 250	2 623	45 606	45 961	51 732	47 829	48 211	54 355
	<i>Andel av samtliga sökande (%)</i>								
Öppet Arbetslösa	35	36	34	39	40	42	39	39	42
Prog med aktivitetsstöd	45	44	44	30	30	28	30	30	29
Arbete utan stöd	5	6	5	14	14	14	13	13	14
Arbete med stöd	3	3	6	6	6	6	6	6	6
Övrigt inskrivna	4	4	3	7	7	6	7	7	6
Nystartsjobb	8	8	8	4	4	3	4	4	4
Samtliga sökande	100	100	100	100	100	100	100	100	100
<i>Därav antalet sökande i åldrarna 18-24 år</i>									
Öppet Arbetslösa	62	76	87	1 647	1 667	2 014	1 709	1 743	2 101
Prog med aktivitetsstöd	142	148	183	991	1 018	1 354	1 133	1 166	1 537
Arbete utan stöd	19	16	16	446	423	527	465	439	543
Arbete med stöd	7	8	23	177	194	209	184	202	232
Övrigt inskrivna	14	13	5	189	201	216	203	214	221
Nystartsjobb	24	24	31	95	98	135	119	122	166
Samtliga sökande	268	285	345	3 545	3 601	4 455	3 813	3 886	4 800
	<i>Andel av samtliga sökande (%)</i>								
Öppet Arbetslösa	23	27	25	46	46	45	45	45	44
Prog med aktivitetsstöd	53	52	53	28	28	30	30	30	32
Arbete utan stöd	7	6	5	13	12	12	12	11	11
Arbete med stöd	3	3	7	5	5	5	5	5	5
Övrigt inskrivna	5	5	1	5	6	5	5	6	5
Nystartsjobb	9	8	9	3	3	3	3	3	3
Samtliga sökande	100	100	100	100	100	100	100	100	100

1 Nyanländ är man 3 år efter första folkbokföringen i Sverige.

Not. I sökandekategori "Övrigt inskrivna ingår sökandekategori 15: Kommuninsats, sökandekategori 40: Yrkesintroduktion och sökandekategori 32: Utbildningskontrakt

Tabell 6 Antalet öppet arbetslösa i Hela staden efter kassatillhörighet, ålder och kön - kvarstående sista september 2022

Kön	Ålder	Kassatillhörighet				Ingen kassatillhörighet		Totalt	
		A-kassa		Alfa		Antal	% av öppet arbetslösa	Antal	% av öppet arbetslösa
		Antal	% av öppet arbetslösa	Antal	% av öppet arbetslösa				
Kvinnor	16-19	17	10,2	33	19,8	117	70,1	167	100,0
	20-24	125	25,9	87	18,0	270	56,0	482	100,0
	25-34	1 369	49,6	434	15,7	956	34,7	2 759	100,0
	35-44	1 480	53,5	333	12,0	955	34,5	2 768	100,0
	45-54	1 181	63,0	226	12,0	469	25,0	1 876	100,0
	55-64	953	71,3	109	8,2	274	20,5	1 336	100,0
	16-64	5 125	54,6	1 222	13,0	3 041	32,4	9 388	100,0
Män	16-19	30	9,9	52	17,2	220	72,8	302	100,0
	20-24	205	26,5	171	22,1	399	51,5	775	100,0
	25-34	1 306	51,6	494	19,5	733	28,9	2 533	100,0
	35-44	1 431	61,2	357	15,3	550	23,5	2 338	100,0
	45-54	1 158	64,6	221	12,3	413	23,0	1 792	100,0
	55-64	1 037	69,7	167	11,2	283	19,0	1 487	100,0
	16-64	5 167	56,0	1 462	15,8	2 598	28,2	9 227	100,0
Samtliga	16-19	47	10,0	85	18,1	337	71,9	469	100,0
	20-24	330	26,3	258	20,5	669	53,2	1 257	100,0
	25-34	2 675	50,5	928	17,5	1 689	31,9	5 292	100,0
	35-44	2 911	57,0	690	13,5	1 505	29,5	5 106	100,0
	45-54	2 339	63,8	447	12,2	882	24,0	3 668	100,0
	55-64	1 990	70,5	276	9,8	557	19,7	2 823	100,0
	16-64	10 292	55,3	2 684	14,4	5 639	30,3	18 615	100,0

Tabell 7 Antalet sökande som fått arbete¹ samt kvarstående öppet arbetslösa i Hela staden efter ålder och kön över tid

Kön	Ålder	Sökande som fått arbete			.. därav ej kvarvarande sökande hos AF			Öppet arbetslösa		
		sep-22	aug-22	sep-21	sep-22	aug-22	sep-21	sep-22	aug-22	sep-21
Kvinnor	16-19	28	28	56	20	21	38	167	178	216
	20-24	99	89	128	70	64	90	482	497	620
	25-34	464	555	631	332	401	449	2 759	2 844	3 170
	35-44	442	546	532	289	341	351	2 768	2 809	2 991
	45-54	343	402	430	212	277	286	1 876	1 939	2 271
	55-64	256	270	304	161	166	188	1 336	1 388	1 698
	16-64	1 632	1 890	2 081	1 084	1 270	1 402	9 388	9 655	10 966
Män	16-19	38	34	62	30	30	42	302	317	322
	20-24	149	139	213	105	100	131	775	765	955
	25-34	397	421	518	279	303	364	2 533	2 569	3 075
	35-44	379	403	454	271	281	319	2 338	2 367	2 936
	45-54	291	300	370	201	191	239	1 792	1 809	2 357
	55-64	222	225	256	144	142	183	1 487	1 518	1 965
	16-64	1 476	1 522	1 873	1 030	1 047	1 278	9 227	9 345	11 610
Samtliga	16-19	66	62	118	50	51	80	469	495	538
	20-24	248	228	341	175	164	221	1 257	1 262	1 575
	25-34	861	976	1 149	611	704	813	5 292	5 413	6 245
	35-44	821	949	986	560	622	670	5 106	5 176	5 927
	45-54	634	702	800	413	468	525	3 668	3 748	4 628
	55-64	478	495	560	305	308	371	2 823	2 906	3 663
	16-64	3 108	3 412	3 954	2 114	2 317	2 680	18 615	19 000	22 576

¹ Tillståndsförändring där det nya tillståndet innebär att man befinner sig i arbete enligt arbetsförmedlingens definition. En person har arbete om personen befinner sig i någon sökandekategori som innebär arbete eller om personen är avaktualiserad med en kod som innebär arbete.

Tabell 8 Antalet långtidsarbetslösa¹ som fått arbete² samt långtidsarbetslösa i Hela staden efter ålder och kön över tid

Kön	Ålder	Långtidsarbetslösa som fått arbete			Antalet långtidsarbetslösa		
		sep-22	aug-22	sep-21	sep-22	aug-22	sep-21
Kvinnor	16-24	15	12	28	130	136	192
	25-54	5	1	5	2 036	2 070	2 598
	55-64	0	0	0	430	442	563
	16-64	20	13	33	2 596	2 648	3 353
Män	16-24	24	23	50	213	210	293
	25-54	2	3	7	1 789	1 807	2 555
	55-64	0	0	0	528	547	760
	16-64	26	26	57	2 530	2 564	3 608
Samtliga	16-24	39	35	78	343	346	485
	25-54	7	4	12	3 825	3 877	5 153
	55-64	0	0	0	958	989	1 323
	16-64	46	39	90	5 126	5 212	6 961

1 Öppet arbetslösa som varit anmälda på Arbetsförmedlingen i minst 12 månader om de är 25 år eller äldre, och under den tiden inte haft ett arbete eller deltagit i ett program med aktivitetsstöd. Ungdomar under 25 år räknas som långtidsarbetslösa efter 6 månader.

2 Tillståndsförändring där det nya tillståndet innebär att man befinner sig i arbete enligt arbetsförmedlingens definition. En person har arbete om personen befinner sig i någon sökandekategori som innebär arbete eller om personen är avaktualiserad med en kod som

Tabell 9 Antalet arbetssökande som lämnat UGA¹ eller JOB² till arbete eller utbildning i Hela staden samt kvarstående sökande i kategorierna efter kön över tid

	Kvinnor			Män			Samtliga		
	sep-22	aug-22	sep-21	sep-22	aug-22	sep-21	sep-22	aug-22	sep-21
Från UGA till arbete eller utbildning	162	166	128	210	174	195	372	340	323
Från UGA till arbete ³	6	20	26	16	22	35	22	42	61
Kvarstående sökande i UGA	263	276	420	411	435	706	674	711	1 126
Från JOB till arbete eller utbildning	24	16	23	9	18	17	33	34	40
Från JOB till arbete ³	24	16	23	9	18	17	33	34	40
Kvarstående sökande i JOB	5 334	5 426	5 506	5 029	5 128	5 458	10 363	10 554	10 964

1 Jobbgaranti för ungdomar. Aktivitet för ungdomar som fyllt 16 men inte 25 år och under en period om tre sammanhängande månader varit arbetslös och anmäld som arbetssökande hos Arbetsförmedlingen.

2 Jobb och utvecklingsgarantin. Individuell utformad åtgärd i anslutning till att den sökande blir utförsäkrad. Programmet är indelat i tre faser och ersatte aktivitetsgarantin som avskaffades 2 juli 2007.

3 Tillståndsförändring där det nya tillståndet innebär att man befinner sig i arbete enligt arbetsförmedlingens definition. En person har arbete om personen befinner sig i någon sökandekategori som innebär arbete eller om personen är avaktualiserad med en kod som innebär arbete.

Tabell 10 Antalet sökande i Hela staden efter kassatillhörighet, ålder och kön

	Ålder	Kassatillhörighet				Ingen kassatillhörighet		Totalt	
		A-kassa		Alfa		Antal	% av öppet arbetslösa	Antal	% av öppet arbetslösa
		Antal	% av öppet arbetslösa	Antal	% av öppet arbetslösa				
<i>Kön</i>									
Kvinnor	16-24	52	40,9	29	22,8	46	36,2	127	100,0
	25-54	937	75,0	118	9,4	194	15,5	1 249	100,0
	55-64	233	91,0	10	3,9	13	5,1	256	100,0
	16-64	1 222	74,9	157	9,6	253	15,5	1 632	100,0
Män	16-24	129	41,1	57	18,2	128	40,8	314	100,0
	25-54	1 702	73,5	237	10,2	377	16,3	2 316	100,0
	55-64	415	86,8	33	6,9	30	6,3	478	100,0
	16-64	1 024	69,4	170	11,5	282	19,1	1 476	100,0
Samtliga	16-24	129	41,1	57	18,2	128	40,8	314	100,0
	25-54	1 702	73,5	237	10,2	377	16,3	2 316	100,0
	55-64	415	86,8	33	6,9	30	6,3	478	100,0
	16-64	2 246	72,3	327	10,5	535	17,2	3 108	100,0

Tabell 11 Antalet sökande 16-64 år efter sökandegrupp i stadsdelsområdena - kvarstående sista september 2022

	Öppet Arbetslösa	Program med aktivitetsstöd	Arbete utan stöd	Arbete med stöd	Övrigt inskrivna	Nystartsjobb	Samtliga sökande
Rinkeby-Kista	2 016	2 096	628	190	253	304	5 487
Spånga-Tensta	1 145	1 475	366	149	147	204	3 486
Hässelby-Vällingby	1 970	1 777	656	309	267	287	5 266
Bromma	964	547	341	178	160	53	2 243
Kungsholmen	825	428	281	115	125	34	1 808
Norrmalm	786	411	250	98	105	49	1 699
Östermalm	776	361	226	87	116	31	1 597
Södermalm	1 737	1 053	717	297	292	112	4 208
Enskede-Årsta-Vantör	2 062	1 759	770	369	473	212	5 645
Skarpnäck	735	537	295	150	163	67	1 947
Farsta	1 151	891	425	237	237	128	3 069
Hägersten-Älvsjö	1 832	1 217	672	280	334	136	4 471
Skärholmen	1 198	1 108	375	194	227	221	3 323
Ej skrivna i Stockholms stad	1 418	927	444	222	357	212	3 580
Hela staden	18 615	14 587	6 446	2 875	3 256	2 050	47 829

Tabell 12 Antalet sökande i JOB¹ i stadsdelsområdena

	Sökande i JOB		
	sep-22	aug-22	sep-21
Rinkeby-Kista	1 568	1 587	1 569
Spånga-Tensta	1 037	1 046	965
Hässelby-Vällingby	1 253	1 278	1 286
Bromma	405	410	446
Kungsholmen	299	311	369
Norrmalm	286	296	397
Östermalm	270	272	324
Södermalm	758	800	878
Enskede-Årsta-Vantör	1 222	1 228	1 288
Skarpnäck	364	385	414
Farsta	623	654	656
Hägersten-Älvsjö	611	693	905
Skärholmen	832	849	846
Ej skrivna i Stockholms stad	640	613	621
Hela staden	10 363	10 554	10 964

att den sökande blir utförsäkrad. Programmet är indelat i tre faser och ersatte aktivitetsgarantin som avskaffades 2 juli 2007.

Tabell 13 Andelen öppet arbetslösa av befolkningen i stadsdelsområdena efter ålder och kön - kvarstående sista september 2022

	Ålder	Öppet arbetslösa			Befolkning			% av befolkningen		
		Kvinnor	Män	Totalt	Kvinnor	Män	Totalt	Kvinnor	Män	Totalt
Rinkeby-Kista	16-24	91	125	216	2 982	3 248	6 230	3,1	3,8	3,5
	25-54	857	737	1 594	11 033	12 718	23 751	7,8	5,8	6,7
	55-64	98	108	206	2 440	2 640	5 080	4,0	4,1	4,1
	16-64	1 046	970	2 016	16 455	18 606	35 061	6,4	5,2	5,7
Spånga-Tensta	16-24	48	95	143	2 478	2 687	5 165	1,9	3,5	2,8
	25-54	489	383	872	7 872	8 521	16 393	6,2	4,5	5,3
	55-64	98	98	98	2 037	2 257	4 294	4,8	4,3	2,3
	16-64	607	607	607	12 387	13 465	25 852	4,9	4,5	2,3
Hässelby-Vällingby	16-24	72	125	197	3 807	4 182	7 989	1,9	3,0	2,5
	25-54	814	701	1 515	16 254	17 003	33 257	5,0	4,1	4,6
	55-64	118	140	258	3 998	4 289	8 287	3,0	3,3	3,1
	16-64	1 004	966	1 970	24 059	25 474	49 533	4,2	3,8	4,0
Bromma	16-24	25	40	65	3 914	3 935	7 849	0,6	1,0	0,8
	25-54	381	352	733	18 942	18 673	37 615	2,0	1,9	1,9
	55-64	82	84	166	4 671	4 385	9 056	1,8	1,9	1,8
	16-64	488	476	964	27 527	26 993	54 520	1,8	1,8	1,8
Kungsholmen	16-24	25	34	59	2 592	2 324	4 916	1,0	1,5	1,2
	25-54	314	279	593	17 697	17 717	35 414	1,8	1,6	1,7
	55-64	93	80	173	4 544	4 245	8 789	2,0	1,9	2,0
	16-64	432	393	825	24 833	24 286	49 119	1,7	1,6	1,7
Norrholm	16-24	17	30	47	3 075	2 866	5 941	0,6	1,0	0,8
	25-54	320	263	583	17 831	18 314	36 145	1,8	1,4	1,6
	55-64	69	87	156	4 456	4 295	8 751	1,5	2,0	1,8
	16-64	406	380	786	25 362	25 475	50 837	1,6	1,5	1,5
Östermalm	16-24	20	22	42	4 292	4 373	8 665	0,5	0,5	0,5
	25-54	325	274	599	17 373	18 159	35 532	1,9	1,5	1,7
	55-64	80	55	135	4 611	4 038	8 649	1,7	1,4	1,6
	16-64	425	351	776	26 276	26 570	52 846	1,6	1,3	1,5
Södermalm	16-24	52	93	145	5 068	4 937	10 005	1,0	1,9	1,4
	25-54	624	579	1 203	29 352	29 192	58 544	2,1	2,0	2,1
	55-64	171	218	389	9 260	8 565	17 825	1,8	2,5	2,2
	16-64	847	890	1 737	43 680	42 694	86 374	1,9	2,1	2,0
Enskede-Årsta-Vantör	16-24	62	116	178	4 554	4 821	9 375	1,4	2,4	1,9
	25-54	854	741	1 595	25 295	25 806	51 101	3,4	2,9	3,1
	55-64	145	144	289	5 581	5 576	11 157	2,6	2,6	2,6
	16-64	1 061	1 001	2 062	35 430	36 203	71 633	3,0	2,8	2,9
Skarpnäck	16-24	30	45	75	1 913	2 017	3 930	1,6	2,2	1,9
	25-54	257	265	522	11 069	10 479	21 548	2,3	2,5	2,4
	55-64	64	74	138	2 990	2 581	5 571	2,1	2,9	2,5
	16-64	351	384	735	15 972	15 077	31 049	2,2	2,5	2,4
Farsta	16-24	43	83	126	2 787	3 004	5 791	1,5	2,8	2,2
	25-54	428	410	838	13 771	13 507	27 278	3,1	3,0	3,1
	55-64	84	103	187	3 385	3 343	6 728	2,5	3,1	2,8
	16-64	555	596	1 151	19 943	19 854	39 797	2,8	3,0	2,9
Hägersten-Älvsjö	16-24	77	114	191	5 066	4 912	9 978	1,5	2,3	1,9
	25-54	697	647	1 344	30 878	30 218	61 096	2,3	2,1	2,2
	55-64	136	161	297	6 633	6 259	12 892	2,1	2,6	2,3
	16-64	910	922	1 832	42 577	41 389	83 966	2,1	2,2	2,2

fortsättning Tabell 13 Andelen öppet arbetslösa av befolkningen i stadsdelsområdena efter ålder och kön - kvarstående sista september 2022

	Ålder	Öppet arbetslösa			Befolkning			% av befolkningen		
		Kvinnor	Män	Totalt	Kvinnor	Män	Totalt	Kvinnor	Män	Totalt
Skärholmen	16-24	40	64	104	1 980	2 272	4 252	2,0	2,8	2,4
	25-54	523	415	938	7 842	8 207	16 049	6,7	5,1	5,8
	55-64	67	89	156	1 976	2 150	4 126	3,4	4,1	3,8
	16-64	630	568	1 198	11 798	12 629	24 427	5,3	4,5	4,9
Ej skrivna i Stockholms stad	16-24	47	91	138	-	-	-	-	-	-
	25-54	520	617	1 137	-	-	-	-	-	-
	55-64	59	84	143	-	-	-	-	-	-
	16-64	626	792	1 418	-	-	-	-	-	-
Hela staden	16-24	649	1 077	1 726	44 508	45 578	90 086	1,5	2,4	1,9
	25-54	7 403	6 663	14 066	225 209	228 514	453 723	3,3	2,9	3,1
	55-64	1 336	1 487	2 823	56 582	54 623	111 205	2,4	2,7	2,5
	16-64	9 388	9 227	18 615	326 299	328 715	655 014	2,9	2,8	2,8

Tabell 14 Andelen öppet arbetslösa av befolkningen i stadsdelsområdena efter ålder över tid

	Ålder	Öppet arbetslösa			Befolkning			% av befolkningen		
		sep-21	aug-22	sep-22	sep-21	aug-22	sep-22	sep-21	aug-22	sep-22
Rinkeby-Kista	16-24	316	202	216	6 173	6 189	6 230	5,1	3,3	3,5
	25-54	2 059	1 619	1 594	23 194	23 661	23 751	8,9	6,8	6,7
	55-64	240	207	206	5 059	5 081	5 080	4,7	4,1	4,1
	16-64	2 615	2 028	2 016	34 426	34 931	35 061	7,6	5,8	5,7
Spånga-Tensta	16-24	241	156	143	5 081	5 138	5 165	4,7	3,0	2,8
	25-54	1 147	905	872	16 113	16 406	16 393	7,1	5,5	5,3
	55-64	186	130	130	4 162	4 295	4 294	4,5	3,0	3,0
	16-64	1 574	1 191	1 145	25 356	25 839	25 852	6,2	4,6	4,4
Hässelby-Vällingby	16-24	257	207	197	7 955	8 009	7 989	3,2	2,6	2,5
	25-54	1 704	1 535	1 515	33 050	33 197	33 257	5,2	4,6	4,6
	55-64	319	268	258	8 214	8 291	8 287	3,9	3,2	3,1
	16-64	2 280	2 010	1 970	49 219	49 497	49 533	4,6	4,1	4,0
Bromma	16-24	98	71	65	7 454	7 835	7 849	1,3	0,9	0,8
	25-54	780	735	733	37 318	37 555	37 615	2,1	2,0	1,9
	55-64	221	181	166	8 805	9 035	9 056	2,5	2,0	1,8
	16-64	1 099	987	964	53 577	54 425	54 520	2,1	1,8	1,8
Kungsholmen	16-24	76	52	52	4 862	4 901	4 916	1,6	1,1	1,1
	25-54	734	602	602	35 675	35 360	35 414	2,1	1,7	1,7
	55-64	229	181	181	8 581	8 786	8 789	2,7	2,1	2,1
	16-64	1 039	835	835	49 118	49 047	49 119	2,1	1,7	1,7
Norrholm	16-24	54	52	47	5 874	5 945	5 941	0,9	0,9	0,8
	25-54	662	606	583	36 423	36 135	36 145	1,8	1,7	1,6
	55-64	231	165	156	8 477	8 707	8 751	2,7	1,9	1,8
	16-64	947	823	786	50 774	50 787	50 837	1,9	1,6	1,5
Östermalm	16-24	50	42	42	8 343	8 367	8 665	0,6	0,5	0,5
	25-54	744	637	599	35 351	35 344	35 532	2,1	1,8	1,7
	55-64	192	151	135	8 570	8 654	8 649	2,2	1,7	1,6
	16-64	986	830	776	52 264	52 365	52 846	1,9	1,6	1,5
Södermalm	16-24	185	157	145	9 915	9 996	10 005	1,9	1,6	1,4
	25-54	1 411	1 229	1 203	58 989	58 600	58 544	2,4	2,1	2,1
	55-64	482	411	389	17 600	17 819	17 825	2,7	2,3	2,2
	16-64	2 078	1 797	1 737	86 504	86 415	86 374	2,4	2,1	2,0
Enskede-Årsta-Vantör	16-24	212	182	178	9 342	9 422	9 375	2,3	1,9	1,9
	25-54	2 032	1 660	1 595	50 364	51 131	51 101	4,0	3,2	3,1
	55-64	414	291	289	10 916	11 159	11 157	3,8	2,6	2,6
	16-64	2 658	2 133	2 062	70 622	71 712	71 633	3,8	3,0	2,9
Skarpnäck	16-24	67	82	75	3 773	3 932	3 930	1,8	2,1	1,9
	25-54	636	544	522	21 508	21 512	21 548	3,0	2,5	2,4
	55-64	161	140	138	5 513	5 579	5 571	2,9	2,5	2,5
	16-64	864	766	735	30 794	31 023	31 049	2,8	2,5	2,4
Farsta	16-24	119	131	126	5 642	5 817	5 791	2,1	2,3	2,2
	25-54	1 073	833	838	26 840	27 238	27 278	4,0	3,1	3,1
	55-64	233	184	187	6 600	6 712	6 728	3,5	2,7	2,8
	16-64	1 425	1 148	1 151	39 082	39 767	39 797	3,6	2,9	2,9
Hägersten-Älvsjö	16-24	189	181	191	9 788	9 949	9 978	1,9	1,8	1,9
	25-54	1 588	1 397	1 344	60 332	60 977	61 096	2,6	2,3	2,2
	55-64	343	297	297	12 710	12 900	12 892	2,7	2,3	2,3
	16-64	2 120	1 875	1 832	82 830	83 826	83 966	2,6	2,2	2,2

fortsättning Tabell 14 Andelen öppet arbetslösa av befolkningen i stadsdelsområdena efter ålder över sista september 2022

	Ålder	Öppet arbetslösa			Befolkning			% av befolkningen		
		sep-21	aug-22	sep-22	sep-21	aug-22	sep-22	sep-21	aug-22	sep-22
Skärholmen	16-24	123	112	104	4 202	4 202	4 252	2,9	2,7	2,4

Stadsdelsförvaltningarna - Kvarstående sökande

	25-54	1 148	945	938	15 803	16 009	16 049	7,3	5,9	5,8
	55-64	245	155	156	4 090	4 118	4 126	6,0	3,8	3,8
	16-64	1 516	1 212	1 198	24 095	24 329	24 427	6,3	5,0	4,9
Ej skrivna i	16-24	126	130	138	-	-	-	-	-	-
Stockholms stad	25-54	1 082	1 090	1 137	-	-	-	-	-	-
	55-64	167	145	143	-	-	-	-	-	-
	16-64	1 375	1 365	1 418	-	-	-	-	-	-
Hela staden	16-24	2 113	1 757	1 726	88 404	89 702	90 086	2,4	2,0	1,9
	25-54	16 800	14 337	14 066	450 960	453 125	453 723	3,7	3,2	3,1
	55-64	3 663	2 906	2 823	109 297	111 136	111 205	3,4	2,6	2,5
	16-64	22 576	19 000	18 615	648 661	653 963	655 014	3,5	2,9	2,8

Tabell 15 Andelen långtidsarbetslösa¹ av öppet arbetslösa 16-64 år i stadsdelsområdena över tid

	Öppet arbetslösa			.. därav långtidsarbetslösa			Långtidsarbetslösas andel av öppet arbetslösa (%)		
	sep-22	aug-22	sep-21	sep-22	aug-22	sep-21	sep-22	aug-22	sep-21
Rinkeby-Kista	2 016	2 028	2 615	694	711	1 079	34,4	35,1	41,3
Spånga-Tensta	1 145	1 191	1 574	383	401	632	33,4	33,7	40,2
Hässelby-Vällingby	1 970	2 010	2 280	655	659	720	33,2	32,8	31,6
Bromma	964	987	1 099	225	229	284	23,3	23,2	25,8
Kungsholmen	825	835	1 039	174	179	239	21,1	21,4	23,0
Normalm	786	823	947	165	170	234	21,0	20,7	24,7
Östermalm	776	830	986	191	207	227	24,6	24,9	23,0
Södermalm	1 737	1 797	2 078	406	420	524	23,4	23,4	25,2
Enskede-Årsta-Vantör	2 062	2 133	2 658	539	546	774	26,1	25,6	29,1
Skarpnäck	735	766	864	170	166	244	23,1	21,7	28,2
Farsta	1 151	1 148	1 425	282	287	433	24,5	25,0	30,4
Hägersten-Älvsjö	1 832	1 875	2 120	418	408	549	22,8	21,8	25,9
Skärholmen	1 198	1 212	1 516	378	383	515	31,6	31,6	34,0
Ej skrivna i Stockholms stad	1 418	1 365	1 375	446	446	507	31,5	32,7	36,9
Hela staden	18 615	19 000	22 576	5 126	5 212	6 961	27,5	27,4	30,8

¹ Arbetslösa som varit anmälda på Arbetsförmedlingen i minst 12 månader om de är 25 år eller äldre, och under den tiden inte haft ett arbete eller deltagit i ett program med aktivitetsstöd. Ungdomar under 25 år räknas som långtidsarbetslösa efter 6 månader.

Tabell 16 Andelen öppet arbetslösa av befolkningen i stadsdelsområdena efter ålder och födelseland - kvarstående sista september 2022

	Ålder	Öppet arbetslösa			Befolkning			% av befolkningen		
		Sv.född	Utl.född	Samtliga	Sv.född	Utl.född	Samtliga	Sv.född	Utl.född	Samtliga
Rinkeby-Kista	16-24	122	94	216	3 556	2 674	6 230	3,4	3,5	3,5
	25-54	279	1 315	1 594	5 116	18 635	23 751	5,5	7,1	6,7
	55-64	21	185	206	653	4 427	5 080	3,2	4,2	4,1
	16-64	422	1 594	2 016	9 325	25 736	35 061	4,5	6,2	5,7
Spånga-Tensta	16-24	79	64	143	3 539	1 626	5 165	2,2	3,9	2,8
	25-54	174	698	872	6 733	9 660	16 393	2,6	7,2	5,3
	55-64	33	97	130	1 781	2 513	4 294	1,9	3,9	3,0
	16-64	286	859	1 145	12 053	13 799	25 852	2,4	6,2	4,4
Hässelby-Vällingby	16-24	118	79	197	5 813	2 176	7 989	2,0	3,6	2,5
	25-54	446	1 069	1 515	16 804	16 453	33 257	2,7	6,5	4,6
	55-64	97	161	258	4 742	3 545	8 287	2,0	4,5	3,1
	16-64	661	1 309	1 970	27 359	22 174	49 533	2,4	5,9	4,0
Bromma	16-24	47	18	65	6 832	1 017	7 849	0,7	1,8	0,8
	25-54	410	323	733	28 236	9 379	37 615	1,5	3,4	1,9
	55-64	122	44	166	7 431	1 625	9 056	1,6	2,7	1,8
	16-64	579	385	964	42 499	12 021	54 520	1,4	3,2	1,8
Kungsholmen	16-24	38	21	59	4 184	732	4 916	0,9	2,9	1,2
	25-54	379	214	593	27 139	8 275	35 414	1,4	2,6	1,7
	55-64	140	33	173	7 325	1 464	8 789	1,9	2,3	2,0
	16-64	557	268	825	38 648	10 471	49 119	1,4	2,6	1,7
Norrmalm	16-24	40	7	47	5 152	789	5 941	0,8	0,9	0,8
	25-54	377	206	583	27 804	8 341	36 145	1,4	2,5	1,6
	55-64	122	34	156	7 198	1 553	8 751	1,7	2,2	1,8
	16-64	539	247	786	40 154	10 683	50 837	1,3	2,3	1,5
Östermalm	16-24	27	15	42	6 391	2 274	8 665	0,4	0,7	0,5
	25-54	376	223	599	25 325	10 207	35 532	1,5	2,2	1,7
	55-64	99	36	135	7 292	1 357	8 649	1,4	2,7	1,6
	16-64	502	274	776	39 008	13 838	52 846	1,3	2,0	1,5
Södermalm	16-24	104	41	145	8 648	1 357	10 005	1,2	3,0	1,4
	25-54	822	381	1 203	45 800	12 744	58 544	1,8	3,0	2,1
	55-64	322	67	389	15 087	2 738	17 825	2,1	2,4	2,2
	16-64	1 248	489	1 737	69 535	16 839	86 374	1,8	2,9	2,0
Enskede-Årsta-Vantör	16-24	125	53	178	7 206	2 169	9 375	1,7	2,4	1,9
	25-54	688	907	1 595	32 580	18 521	51 101	2,1	4,9	3,1
	55-64	160	129	289	7 377	3 780	11 157	2,2	3,4	2,6
	16-64	973	1 089	2 062	47 163	24 470	71 633	2,1	4,5	2,9
Skarpnäck	16-24	63	12	75	3 211	719	3 930	2,0	1,7	1,9
	25-54	292	230	522	15 977	5 571	21 548	1,8	4,1	2,4
	55-64	83	55	138	4 160	1 411	5 571	2,0	3,9	2,5
	16-64	438	297	735	23 348	7 701	31 049	1,9	3,9	2,4
Farsta	16-24	86	40	126	4 646	1 145	5 791	1,9	3,5	2,2
	25-54	387	451	838	18 327	8 951	27 278	2,1	5,0	3,1
	55-64	100	87	187	4 550	2 178	6 728	2,2	4,0	2,8
	16-64	573	578	1 151	27 523	12 274	39 797	2,1	4,7	2,9
Hägersten-Ålvsjö	16-24	133	58	191	8 565	1 413	9 978	1,6	4,1	1,9
	25-54	763	581	1 344	45 557	15 539	61 096	1,7	3,7	2,2
	55-64	218	79	297	10 152	2 740	12 892	2,1	2,9	2,3
	16-64	1 114	718	1 832	64 274	19 692	83 966	1,7	3,6	2,2

Tabell 16 Andelen öppet arbetslösa av befolkningen i stadsdelsområdena efter ålder och födelseland - kvarstående sista september 2022

	Öppet arbetslösa	Befolkning	% av befolkningen
--	------------------	------------	-------------------

Stadsdelsförvaltningarna - Kvarstående sökande

	Ålder	Sv.född	Utl.född	Samtliga	Sv.född	Utl.född	Samtliga	Sv.född	Utl.född	Samtliga
Skärholmen	16-24	51	53	104	2 748	1 504	4 252	1,9	3,5	2,4
	25-54	215	723	938	5 189	10 860	16 049	4,1	6,7	5,8
	55-64	35	121	156	995	3 131	4 126	3,5	3,9	3,8
	16-64	301	897	1 198	8 932	15 495	24 427	3,4	5,8	4,9
Ej skrivna i Stockholms stad	16-24	68	70	138	-	-	-	-	-	-
	25-54	413	724	1 137	-	-	-	-	-	-
	55-64	84	59	143	-	-	-	-	-	-
	16-64	565	853	1 418	-	-	-	-	-	-
Hela staden	16-24	1 101	625	1 726	70 491	19 595	90 086	1,6	3,2	1,9
	25-54	6 021	8 045	14 066	300 587	153 136	453 723	2,0	5,3	3,1
	55-64	1 636	1 187	2 823	78 743	32 462	111 205	2,1	3,7	2,5
	16-64	8 758	9 857	18 615	449 821	205 193	655 014	1,9	4,8	2,8

Tabell 17 Antalet öppet arbetslösa efter födelseland i stadsdelsområdena, 16-64 år - kvarstående sista september 2022

	Sverige		Norden (exkl Sv)		EU (exkl Norden)		Övriga Europa (exkl Norden och EU)		Övriga världen (exkl Europa)		Totalt	
	Antal	%	Antal	%	Antal	%	Antal	%	Antal	%	Antal	%
Rinkeby-Kista	422	20,9	4	0,2	65	3,2	99	4,9	1 426	70,7	2 016	100,0
Spånga-Tensta	286	25,0	9	0,8	29	2,5	66	5,8	755	65,9	1 145	100,0
Hässelby-Vällingby	661	33,6	15	0,8	128	6,5	134	6,8	1 032	52,4	1 970	100,0
Bromma	579	60,1	16	1,7	50	5,2	53	5,5	266	27,6	964	100,0
Kungsholmen	557	67,5	12	1,5	43	5,2	47	5,7	166	20,1	825	100,0
Norrmalm	539	68,6	12	1,5	47	6,0	48	6,1	140	17,8	786	100,0
Östermalm	502	64,7	11	1,4	43	5,5	48	6,2	172	22,2	776	100,0
Södermalm	1 248	71,8	27	1,6	70	4,0	58	3,3	334	19,2	1 737	100,0
Enskede-Årsta-Vantör	973	47,2	17	0,8	97	4,7	150	7,3	825	40,0	2 062	100,0
Skarpnäck	438	59,6	10	1,4	28	3,8	51	6,9	208	28,3	735	100,0
Farsta	573	49,8	8	0,7	53	4,6	64	5,6	453	39,4	1 151	100,0
Hägersten-Älvsjö	1 114	60,8	25	1,4	85	4,6	97	5,3	511	27,9	1 832	100,0
Skärholmen	301	25,1	1	0,1	65	5,4	131	10,9	700	58,4	1 198	100,0
Ej skrivna i Stockholm	565	39,8	15	1,1	60	4,2	103	7,3	675	47,6	1 418	100,0
Hela staden	8 758	47,0	182	1,0	863	4,6	1 149	6,2	7 663	41,2	18 615	100,0

Tabell 18 Antalet arbetssökande 16-64 år som är nyanlända¹ i stadsdelsområdena över tid

	Samtliga sökande			.. därav öppet arbetslösa		
	sep-22	aug-22	sep-21	sep-22	aug-22	sep-21
Rinkeby-Kista	287	295	336	103	112	124
Spånga-Tensta	297	292	201	70	62	99
Hässelby-Vällingby	371	366	367	110	108	118
Bromma	76	75	79	49	49	35
Kungsholmen	59	58	54	34	34	30
Norrmalm	49	51	44	24	26	18
Östermalm	17	18	40	8	9	24
Södermalm	123	120	148	41	40	40
Enskede-Årsta-Vantör	257	267	450	98	97	104
Skarpnäck	54	53	79	25	25	28
Farsta	86	92	158	45	45	61
Hägersten-Älvsjö	226	239	285	66	75	83
Skärholmen	176	176	204	74	70	68
Ej skrivna i Stockholms stad	145	148	178	42	51	58
Hela staden	2 223	2 250	2 623	789	803	890

1 Nyanländ är man 3 år efter första folkbokföringen i Sverige.

Tabell 19 Antalet öppet arbetslösa 16-64 år efter kassatillhörighet i stadsdelsområdena - kvarstående sista september 2022

	Kassatillhörighet		Ingen kassatillhörighet				Totalt	
	A-kassa		Alfa					
	Antal	% av öppet arbetslösa	Antal	% av öppet arbetslösa	Antal	% av öppet arbetslösa	Antal	% av öppet arbetslösa
Rinkeby-Kista	1 013	50,2	265	13,1	738	36,6	2 016	100,0
Spånga-Tensta	598	52,2	160	14,0	387	33,8	1 145	100,0
Hässelby-Vällingby	971	49,3	345	17,5	654	33,2	1 970	100,0
Bromma	570	59,1	136	14,1	258	26,8	964	100,0
Kungsholmen	544	65,9	102	12,4	179	21,7	825	100,0
Norrmalm	518	65,9	86	10,9	182	23,2	786	100,0
Östermalm	491	63,3	119	15,3	166	21,4	776	100,0
Södermalm	1 127	64,9	218	12,6	392	22,6	1 737	100,0
Enskede-Årsta-Vantör	1 166	56,5	318	15,4	578	28,0	2 062	100,0
Skarpnäck	420	57,1	104	14,1	211	28,7	735	100,0
Farsta	619	53,8	174	15,1	358	31,1	1 151	100,0
Hägersten-Älvsjö	1 025	55,9	266	14,5	541	29,5	1 832	100,0
Skärholmen	598	49,9	176	14,7	424	35,4	1 198	100,0
Ej skrivna i Stockholms stad	632	44,6	215	15,2	571	40,3	1 418	100,0
Hela staden	10 292	55,3	2 684	14,4	5 639	30,3	18 615	100,0

Tabell 20 Antalet öppet sökande 16-64 år som fått arbete¹ samt kvarstående arbetslösa i

	Sökande som fått arbete			Öppet Arbetslösa		
	sep-22	aug-22	sep-21	sep-22	aug-22	sep-21
Rinkeby-Kista	231	239	275	2 016	2 028	2 615
Spånga-Tensta	151	135	163	1 145	1 191	1 574
Hässelby-Vällingby	264	275	334	1 970	2 010	2 280
Bromma	163	197	239	964	987	1 099
Kungsholmen	186	214	238	825	835	1 039
Normalm	149	177	223	786	823	947
Östermalm	159	142	192	776	830	986
Södermalm	378	394	493	1 737	1 797	2 078
Enskede-Årsta-Vantör	346	407	459	2 062	2 133	2 658
Skarpnäck	144	169	198	735	766	864
Farsta	218	209	267	1 151	1 148	1 425
Hägersten-Älvsjö	354	455	460	1 832	1 875	2 120
Skärholmen	157	186	187	1 198	1 212	1 516
Ej skrivna i Stockholms stad	208	213	226	1 418	1 365	1 375
Hela staden	3 108	3 412	3 954	18 615	19 000	22 576

1 Tillståndsförändring där det nya tillståndet innebär att man befinner sig i arbete enligt arbetsförmedlingens definition. En person har arbete om personen befinner sig i någon sökandekategori som innebär arbete eller om personen är avaktualiserad med en kod som innebär arbete.

Tabell 21 Antalet långtidsarbetslösa¹ 16-64 år som fått arbete² samt kvarstående arbetslösa i

	Långtidsarbetslösa som fått arbete			Antalet långtidsarbetslösa		
	sep-22	aug-22	sep-21	sep-22	aug-22	sep-21
Rinkeby-Kista	2	4	7	694	711	1 079
Spånga-Tensta	5	4	8	383	401	632
Hässelby-Vällingby	7	4	6	655	659	720
Bromma	0	2	2	225	229	284
Kungsholmen	3	1	0	174	179	239
Normalm	1	0	2	165	170	234
Östermalm	0	0	2	191	207	227
Södermalm	5	4	7	406	420	524
Enskede-Årsta-Vantör	6	3	15	539	546	774
Skarpnäck	2	2	1	170	166	244
Farsta	6	3	10	282	287	433
Hägersten-Älvsjö	3	6	18	418	408	549
Skärholmen	3	1	5	378	383	515
stad	3	5	7	446	446	507
Samtliga	46	39	90	5 126	5 212	6 961

1 Öppet Arbetslösa som varit anmälda på Arbetsförmedlingen i minst 12 månader om de är 25 år eller äldre, och under den tiden inte haft ett arbete eller deltagit i ett program med aktivitetsstöd. Ungdomar under 25 år räknas som långtidsarbetslösa efter 6 månader.

2 Tillståndsförändring där det nya tillståndet innebär att man befinner sig i arbete enligt arbetsförmedlingens definition. En person har arbete om personen befinner sig i någon sökandekategori som innebär arbete eller om personen är avaktualiserad med en kod som innebär arbete.

Tabell 22 Antalet sökande 16-64 år som fått arbete¹ eller är kvarstående arbetslösa efter födelseland i stadsdelsområdena - sista september 2022

	Sökande som fått arbete			.. därav ej kvarvarande sökande hos AF ²			Öppet Arbetslösa		
	Svensk-födda	Utlands-födda	Samtliga	Svensk-födda	Utlands-födda	Samtliga	Svensk-födda	Utlands-födda	Samtliga
Rinkeby-Kista	55	176	231	36	93	129	422	1 594	2 016
Spånga-Tensta	50	101	151	39	59	98	286	859	1 145
Hässelby-Vällingby	105	159	264	71	93	164	661	1 309	1 970
Bromma	122	41	163	103	28	131	579	385	964
Kungsholmen	141	45	186	114	35	149	557	268	825
Norrmalm	129	20	149	102	13	115	539	247	786
Östermalm	122	37	159	102	29	131	502	274	776
Södermalm	283	95	378	207	58	265	1 248	489	1 737
Enskede-Årsta-Vantör	205	141	346	148	76	224	973	1 089	2 062
Skarpnäck	104	40	144	80	21	101	438	297	735
Farsta	135	83	218	98	43	141	573	578	1 151
Hägersten-Älvsjö	241	113	354	161	74	235	1 114	718	1 832
Skärholmen	38	119	157	28	62	90	301	897	1 198
Ej skrivna i Stockholms stad	120	88	208	91	50	141	565	853	1 418
Hela Staden	1 850	1 258	3 108	1 380	734	2 114	8 758	9 857	18 615

1 Tillståndsförändring där det nya tillståndet innebär att man befinner sig i arbete enligt arbetsförmyndningens definition. En person har arbete om personen befinner sig i någon sökandekategori som innebär arbete eller om personen är avaktualiserad med en kod som innebär arbete.

2 Har fått tillsvidare anställning, tidsbegränsad anställning, fortsatt anställning hos samma arbetsgivare eller anställning hos Samhall.

Tabell 23 Antalet öppet arbetslösa 16-64 år som fått arbete¹ efter kassatillhörighet i stadsdelsområdena - sista september 2017

	Kassatillhörighet		Ingen kassatillhörighet				Totalt	
	A-kassa		Alfa					
	Antal	% av antal arbetslösa	Antal	% av antal arbetslösa	Antal	% av antal arbetslösa	Antal	% av antal arbetslösa
Rinkeby-Kista	151	65,4	35	15,2	45	19,5	231	100,0
Spånga-Tensta	97	64,2	21	13,9	33	21,9	151	100,0
Hässelby-Vällingby	186	70,5	30	11,4	48	18,2	264	100,0
Bromma	126	77,3	17	10,4	20	12,3	163	100,0
Kungsholmen	149	80,1	14	7,5	23	12,4	186	100,0
Normalm	117	78,5	13	8,7	19	12,8	149	100,0
Östermalm	118	74,2	13	8,2	28	17,6	159	100,0
Södermalm	285	75,4	40	10,6	53	14,0	378	100,0
Enskede-Årsta-Vantör	261	75,4	32	9,2	53	15,3	346	100,0
Skarpnäck	100	69,4	13	9,0	31	21,5	144	100,0
Farsta	154	70,6	21	9,6	43	19,7	218	100,0
Hägersten-Älvsjö	256	72,3	38	10,7	60	16,9	354	100,0
Skärholmen	110	70,1	15	9,6	32	20,4	157	100,0
Ej skrivna i Stockholms stad	136	65,4	25	12,0	47	22,6	208	100,0
Hela staden	2 246	72,3	327	10,5	535	17,2	3 108	100,0

1 Tillståndsförändring där det nya tillståndet innebär att man befinner sig i arbete enligt arbetsförmyndningens definition. En person har arbete om personen befinner sig i någon sökandekategori som innebär arbete eller om personen är avaktualiserad med en kod som innebär arbete.

Tabell 24 Tidsserie över antalet öppet arbetslösa i Hela staden och stadsdelsområdena, 16-64 år

<i>Period</i>	Rinkeby- Kista	Spånga- Tensta	Hässelby- Vällingby	Bromma	Kungs- holmen	Norr- malm	Öster- malm	Söder- malm	Enskede- Årsta-Vantör	Skarp- näck	Farsta	Hägersten- Älvsjö	Skär- holmen	Ej skrivna i staden	Hela staden
2019-09	1970	1209	1954	1051	918	897	881	1962	2305	907	1291	1961	1338	1315	19959
2019-10	2026	1253	1892	1041	908	888	865	1930	2295	876	1280	1951	1346	1341	19892
2019-11	2123	1242	1923	1071	921	915	863	1934	2282	876	1290	1931	1348	1372	20091
2019-12	2176	1262	1995	1095	903	942	898	2004	2365	896	1309	1985	1343	1382	20555
2020-01	2165	1267	2037	1131	944	965	955	2057	2449	932	1369	2022	1362	1436	21091
2020-02	2193	1293	2042	1093	935	958	933	2009	2487	937	1371	2044	1394	1431	21120
2020-03	2333	1413	2240	1278	1188	1191	1182	2532	2931	1093	1525	2400	1548	1472	24326
2020-04	2706	1673	2576	1595	1555	1482	1522	3180	3502	1279	1801	2918	1831	1661	29281
2020-05	2896	1781	2771	1765	1772	1721	1707	3588	3845	1386	1995	3263	1963	1764	32217
2020-06	3127	1912	3078	1990	2039	1927	1883	4083	4268	1569	2167	3703	2128	1848	35722
2020-07	3269	1960	3211	2077	2133	2086	1988	4237	4438	1634	2269	3860	2175	1919	37256
2020-08	3260	1907	3181	2014	2054	1993	1924	4024	4259	1578	2194	3745	2186	1924	36243
2020-09	3300	1873	3176	1894	1917	1904	1873	3720	4098	1506	2099	3526	2212	1887	34985
2020-10	3202	1776	3047	1730	1789	1778	1718	3450	3736	1384	1999	3212	2105	1871	32797
2020-11	3091	1727	2905	1639	1659	1673	1675	3237	3502	1265	1864	3034	1990	1760	31021
2020-12	3016	1630	2762	1561	1585	1548	1577	3126	3404	1219	1814	2937	1881	1720	29780
2021-01	2944	1648	2701	1555	1582	1510	1540	3023	3416	1217	1846	2908	1859	1704	29453
2021-02	2841	1597	2563	1411	1447	1397	1379	2821	3254	1154	1763	2727	1747	1718	27819
2021-03	2687	1534	2327	1257	1331	1269	1240	2550	3016	1039	1613	2434	1618	1629	25544
2021-04	2599	1500	2198	1152	1204	1160	1123	2302	2814	946	1492	2228	1494	1603	23815
2021-05	2661	1480	2155	1139	1140	1083	1087	2263	2674	896	1444	2184	1455	1603	23264
2021-06	2665	1526	2254	1172	1166	1097	1096	2382	2782	964	1555	2327	1513	1648	24147
2021-07	2670	1554	2312	1271	1205	1105	1116	2401	2836	1036	1568	2445	1565	1507	24591
2021-08	2719	1576	2312	1195	1118	1033	1039	2258	2740	933	1497	2265	1577	1422	23684
2021-09	2615	1574	2280	1099	1039	947	986	2078	2658	864	1425	2120	1516	1375	22576
2021-10	2557	1503	2242	1057	967	894	937	1971	2508	839	1380	1972	1474	1342	21643
2021-11	2535	1503	2257	1020	951	822	898	1888	2397	843	1323	1873	1370	1294	20974
2021-12	2464	1450	2221	1021	933	824	867	1936	2377	835	1299	1900	1357	1264	20748
2022-01	2421	1462	2246	1036	902	814	860	1943	2355	782	1302	1891	1336	1221	20571
2022-02	2341	1383	2153	983	881	774	831	1860	2266	737	1248	1787	1308	1264	19816
2022-03	2252	1324	1978	926	791	697	802	1754	2149	709	1153	1728	1258	1194	18715
2022-04	2090	1249	1892	896	773	691	762	1679	2080	684	1126	1700	1227	1134	17983
2022-05	2053	1200	1844	890	766	690	738	1597	1975	639	1049	1677	1174	1099	17391
2022-06	2044	1201	1923	965	857	781	777	1762	2122	714	1117	1852	1176	1179	18470
2022-07	2085	1195	1979	1009	876	836	800	1859	2183	778	1181	1962	1171	1237	19151
2022-08	2028	1191	2010	987	835	823	830	1797	2133	766	1148	1875	1212	1365	19000
2022-09	2016	1145	1970	964	825	786	776	1737	2062	735	1151	1832	1198	1418	18615

Tabell 25 Tidsserie över antalet personer i program med aktivitetsstöd i Hela staden och stadsdelsområdena, 16-64 år

<i>Period</i>	Rinkeby- Kista	Spånga- Tensta	Hässelby- Vällingby	Bromma	Kungs- holmen	Norr- malm	Öster- malm	Söder- malm	Enskede- Årsta-Vantör	Skarp- näck	Farsta	Hägersten- Älvsjö	Skär- holmen	Ej skrivna i staden	Hela staden
2019-09	1213	796	1230	377	283	378	237	908	1265	353	859	880	746	1137	10662
2019-10	1248	805	1246	388	276	374	236	936	1313	372	879	897	766	1170	10906
2019-11	1234	822	1271	386	279	370	228	937	1349	388	885	915	785	1169	11018
2019-12	1266	833	1310	391	280	370	231	944	1349	394	888	924	799	1226	11205
2020-01	1317	863	1315	406	280	383	234	941	1372	404	887	933	815	1255	11405
2020-02	1321	863	1318	425	276	374	240	941	1409	397	873	917	805	1238	11397
2020-03	1367	858	1336	424	296	392	246	931	1452	398	854	914	821	1250	11539
2020-04	1401	862	1384	428	304	392	266	955	1482	422	832	947	828	1273	11776
2020-05	1483	900	1405	450	313	394	278	985	1522	441	820	974	857	1289	12111
2020-06	1522	940	1456	481	340	408	293	1014	1579	466	854	1017	895	1327	12592
2020-07	1575	990	1507	515	361	427	308	1054	1644	493	899	1059	931	1372	13135
2020-08	1667	1016	1553	519	356	430	333	1088	1680	513	917	1096	942	1422	13532
2020-09	1709	1081	1602	533	376	433	337	1091	1733	534	922	1152	963	1389	13855
2020-10	1773	1093	1664	581	407	468	380	1160	1790	553	922	1229	989	1394	14403
2020-11	1853	1130	1769	625	466	519	406	1258	1883	605	974	1332	1056	1475	15351
2020-12	2006	1233	1923	735	554	609	499	1397	2047	659	1055	1473	1170	1586	16946
2021-01	2103	1276	2004	741	573	637	515	1412	2064	674	1063	1525	1206	1636	17429
2021-02	2182	1312	2037	761	619	661	538	1433	2135	691	1100	1595	1305	1703	18072
2021-03	2282	1365	2124	810	628	668	596	1491	2243	730	1153	1639	1390	1804	18923
2021-04	2313	1379	2177	829	643	679	614	1520	2270	749	1174	1694	1446	1835	19322
2021-05	2241	1388	2153	792	617	663	582	1473	2210	735	1140	1648	1395	1833	18870
2021-06	2199	1361	2056	752	606	610	542	1432	2105	691	1096	1580	1338	1778	18146
2021-07	2215	1327	2047	721	587	607	512	1403	2047	668	1082	1544	1307	1303	17370
2021-08	2142	1289	1962	667	574	571	450	1328	1998	645	1027	1495	1233	1043	16424
2021-09	2107	1248	1838	650	533	546	440	1278	1918	640	989	1411	1216	907	15721
2021-10	2040	1264	1774	613	512	506	406	1226	1850	611	951	1359	1163	827	15102
2021-11	1997	1241	1725	601	495	478	391	1191	1858	600	945	1325	1144	766	14757
2021-12	2004	1263	1707	595	478	473	390	1160	1853	581	935	1326	1163	743	14671
2022-01	2022	1295	1731	581	470	472	394	1142	1857	590	924	1325	1185	732	14720
2022-02	2054	1378	1789	591	476	470	407	1164	1892	585	934	1348	1207	749	15044
2022-03	2096	1418	1822	601	478	484	403	1160	1901	586	951	1347	1221	762	15230
2022-04	2101	1444	1799	604	464	473	389	1148	1883	582	945	1323	1206	754	15115
2022-05	2081	1464	1770	573	450	462	375	1151	1834	585	942	1292	1201	767	14947
2022-06	2065	1464	1751	566	444	433	356	1121	1756	572	922	1298	1179	800	14727
2022-07	2061	1463	1765	564	440	434	357	1104	1728	570	923	1273	1156	788	14626
2022-08	2100	1476	1759	552	436	411	350	1095	1743	548	920	1230	1112	878	14610
2022-09	2096	1475	1777	547	428	411	361	1053	1759	537	891	1217	1108	927	14587

Tabell 26 Tidsserie över summan av antalet öppet arbetslösa och i program med aktivitetsstöd i Hela staden och stadsdelområdena, 16-64 år

<i>Period</i>	Rinkeby- Kista	Spånga- Tensta	Hässelby- Vällingby	Bromma	Kungs- holmen	Norr- malm	Öster- malm	Söder- malm	Enskede- Årsta-Vantör	Skarp- näck	Farsta	Hägersten- Älvsjö	Skär- holmen	Ej skrivna i staden	Hela staden
2019-09	3183	2005	3184	1428	1201	1275	1118	2870	3570	1260	2150	2841	2084	2452	30621
2019-10	3274	2058	3138	1429	1184	1262	1101	2866	3608	1248	2159	2848	2112	2511	30798
2019-11	3357	2064	3194	1457	1200	1285	1091	2871	3631	1264	2175	2846	2133	2541	31109
2019-12	3442	2095	3305	1486	1183	1312	1129	2948	3714	1290	2197	2909	2142	2608	31760
2020-01	3482	2130	3352	1537	1224	1348	1189	2998	3821	1336	2256	2955	2177	2691	32496
2020-02	3514	2156	3360	1518	1211	1332	1173	2950	3896	1334	2244	2961	2199	2669	32517
2020-03	3700	2271	3576	1702	1484	1583	1428	3463	4383	1491	2379	3314	2369	2722	35865
2020-04	4107	2535	3960	2023	1859	1874	1788	4135	4984	1701	2633	3865	2659	2934	41057
2020-05	4379	2681	4176	2215	2085	2115	1985	4573	5367	1827	2815	4237	2820	3053	44328
2020-06	4649	2852	4534	2471	2379	2335	2176	5097	5847	2035	3021	4720	3023	3175	48314
2020-07	4844	2950	4718	2592	2494	2513	2296	5291	6082	2127	3168	4919	3106	3291	50391
2020-08	4927	2923	4734	2533	2410	2423	2257	5112	5939	2091	3111	4841	3128	3346	49775
2020-09	5009	2954	4778	2427	2293	2337	2210	4811	5831	2040	3021	4678	3175	3276	48840
2020-10	4975	2869	4711	2311	2196	2246	2098	4610	5526	1937	2921	4441	3094	3265	47200
2020-11	4944	2857	4674	2264	2125	2192	2081	4495	5385	1870	2838	4366	3046	3235	46372
2020-12	5022	2863	4685	2296	2139	2157	2076	4523	5451	1878	2869	4410	3051	3306	46726
2021-01	5047	2924	4705	2296	2155	2147	2055	4435	5480	1891	2909	4433	3065	3340	46882
2021-02	5023	2909	4600	2172	2066	2058	1917	4254	5389	1845	2863	4322	3052	3421	45891
2021-03	4969	2899	4451	2067	1959	1937	1836	4041	5259	1769	2766	4073	3008	3433	44467
2021-04	4912	2879	4375	1981	1847	1839	1737	3822	5084	1695	2666	3922	2940	3438	43137
2021-05	4902	2868	4308	1931	1757	1746	1669	3736	4884	1631	2584	3832	2850	3436	42134
2021-06	4864	2887	4310	1924	1772	1707	1638	3814	4887	1655	2651	3907	2851	3426	42293
2021-07	4885	2881	4359	1992	1792	1712	1628	3804	4883	1704	2650	3989	2872	2810	41961
2021-08	4861	2865	4274	1862	1692	1604	1489	3586	4738	1578	2524	3760	2810	2465	40108
2021-09	4722	2822	4118	1749	1572	1493	1426	3356	4576	1504	2414	3531	2732	2282	38297
2021-10	4597	2767	4016	1670	1479	1400	1343	3197	4358	1450	2331	3331	2637	2169	36745
2021-11	4532	2744	3982	1621	1446	1300	1289	3079	4255	1443	2268	3198	2514	2060	35731
2021-12	4468	2713	3928	1616	1411	1297	1257	3096	4230	1416	2234	3226	2520	2007	35419
2022-01	4443	2757	3977	1617	1372	1286	1254	3085	4212	1372	2226	3216	2521	1953	35291
2022-02	4395	2761	3942	1574	1357	1244	1238	3024	4158	1322	2182	3135	2515	2013	34860
2022-03	4348	2742	3800	1527	1269	1181	1205	2914	4050	1295	2104	3075	2479	1956	33945
2022-04	4191	2693	3691	1500	1237	1164	1151	2827	3963	1266	2071	3023	2433	1888	33098
2022-05	4134	2664	3614	1463	1216	1152	1113	2748	3809	1224	1991	2969	2375	1866	32338
2022-06	4109	2665	3674	1531	1301	1214	1133	2883	3878	1286	2039	3150	2355	1979	33197
2022-07	4146	2658	3744	1573	1316	1270	1157	2963	3911	1348	2104	3235	2327	2025	33777
2022-08	4128	2667	3769	1539	1271	1234	1180	2892	3876	1314	2068	3105	2324	2243	33610
2022-09	4112	2620	3747	1511	1253	1197	1137	2790	3821	1272	2042	3049	2306	2345	33202

Tabell 27 Tidsserie över antalet unga öppet arbetslösa i Hela staden och stadsdelsområdena, 18-24 år

<i>Period</i>	Rinkeby- Kista	Spånga- Tensta	Hässelby- Vällingby	Bromma	Kungs- holmen	Norr- malm	Öster- malm	Söder- malm	Enskede- Årsta-Vantör	Skarp- näck	Farsta	Hägersten- Älvsjö	Skär- holmen	Ej skrivna i staden	Hela staden
2019-09	206	119	161	80	56	57	56	158	176	72	106	145	150	84	1626
2019-10	216	130	170	76	54	52	48	150	186	65	107	166	122	97	1639
2019-11	200	128	168	75	49	57	46	146	167	60	96	145	120	94	1551
2019-12	198	118	153	68	38	42	35	121	155	52	91	121	100	94	1386
2020-01	184	111	165	66	48	42	51	122	155	65	105	147	103	88	1452
2020-02	179	120	165	59	46	38	41	110	151	74	102	136	128	82	1431
2020-03	193	132	199	94	97	74	84	192	206	116	147	183	136	81	1934
2020-04	242	174	260	150	150	110	137	299	291	136	203	261	170	100	2683
2020-05	299	196	267	165	169	137	150	363	347	152	245	305	175	119	3089
2020-06	370	258	390	214	191	162	171	447	450	183	264	427	222	139	3888
2020-07	411	273	405	207	172	154	181	409	448	177	267	408	219	166	3897
2020-08	414	262	399	203	139	135	136	370	388	153	235	391	217	161	3603
2020-09	445	278	425	181	129	105	112	302	394	140	200	357	244	130	3442
2020-10	404	228	341	140	111	94	87	247	278	99	176	271	177	127	2780
2020-11	362	217	319	113	91	87	78	215	253	90	157	238	166	114	2500
2020-12	343	204	290	112	98	68	73	205	232	89	140	204	136	107	2301
2021-01	340	205	273	116	98	78	72	210	264	90	132	211	151	111	2351
2021-02	317	218	244	107	78	75	70	185	238	87	128	206	146	111	2210
2021-03	290	213	189	95	77	62	67	155	217	85	121	179	141	109	2000
2021-04	300	200	176	86	71	57	65	132	197	67	115	163	133	111	1873
2021-05	323	192	191	91	67	55	66	162	195	64	100	165	117	124	1912
2021-06	344	230	261	116	98	76	71	206	254	88	158	218	143	143	2406
2021-07	335	244	275	116	102	79	57	213	252	94	142	216	154	147	2426
2021-08	344	247	292	114	90	69	51	206	252	86	136	216	146	150	2399
2021-09	315	240	255	98	75	54	49	184	211	65	118	189	123	125	2101
2021-10	298	197	210	70	67	46	44	155	179	63	109	148	103	117	1806
2021-11	281	184	192	66	63	35	44	133	150	55	98	123	91	119	1634
2021-12	275	184	183	59	48	34	39	132	141	47	92	95	100	102	1531
2022-01	288	196	185	61	48	37	42	135	140	40	100	111	98	94	1575
2022-02	275	185	195	62	48	35	40	134	130	48	86	104	99	119	1560
2022-03	254	178	188	57	48	32	46	129	132	52	84	121	82	115	1518
2022-04	223	168	159	44	42	30	45	120	130	54	87	117	74	107	1400
2022-05	190	158	147	49	37	24	36	98	111	53	81	102	76	100	1262
2022-06	171	153	169	67	48	43	39	131	152	58	107	146	81	117	1482
2022-07	188	142	190	67	44	41	39	127	171	66	124	152	97	113	1561
2022-08	199	156	207	71	51	51	41	155	180	80	131	180	112	129	1743
2022-09	211	142	196	65	58	46	41	142	175	75	126	190	104	138	1709

Tabell 26 Tidsserie över summan av antalet öppet arbetslösa och i program med aktivitetsstöd i Hela staden och stadsdelområdena, 18-24 år

<i>Period</i>	Rinkeby- Kista	Spånga- Tensta	Hässelby- Vällingby	Bromma	Kungs- holmen	Norr- malm	Öster- malm	Söder- malm	Enskede- Årsta-Vantör	Skarp- näck	Farsta	Hägersten- Älvsjö	Skär- holmen	Ej skrivna i staden	Hela staden
2019-09	296	188	273	123	79	84	69	236	296	104	216	256	211	167	2598
2019-10	312	198	291	118	81	78	61	231	309	103	225	269	196	180	2652
2019-11	293	201	295	112	77	82	58	228	301	103	211	254	193	182	2590
2019-12	292	189	286	113	63	70	45	214	291	99	215	238	175	189	2479
2020-01	282	182	297	113	65	68	62	211	288	115	216	256	179	190	2524
2020-02	282	194	289	106	60	61	50	198	298	119	216	242	199	187	2501
2020-03	299	203	320	137	107	101	91	276	355	160	254	287	210	181	2981
2020-04	353	243	384	192	162	138	148	390	446	186	313	368	250	196	3769
2020-05	417	282	390	209	182	168	164	457	507	211	355	418	274	216	4250
2020-06	502	349	529	261	208	195	185	552	623	248	389	548	333	236	5158
2020-07	553	377	568	271	205	199	204	531	661	264	414	556	353	283	5439
2020-08	576	377	562	264	175	178	169	487	615	245	396	550	355	284	5233
2020-09	632	409	601	239	165	157	140	429	623	232	363	529	384	252	5155
2020-10	605	362	544	204	149	144	120	375	512	196	332	459	323	250	4575
2020-11	577	346	521	184	136	138	112	348	492	189	313	433	321	240	4350
2020-12	571	345	501	188	146	120	116	358	482	184	308	410	310	251	4290
2021-01	574	342	463	187	144	128	106	348	499	176	288	409	317	259	4240
2021-02	564	351	436	179	121	125	98	319	479	176	284	400	317	272	4121
2021-03	553	368	390	169	124	104	95	285	459	170	267	370	312	280	3946
2021-04	550	350	383	154	113	95	95	255	443	152	262	356	305	281	3794
2021-05	558	352	376	146	104	94	93	255	432	149	236	355	282	296	3728
2021-06	579	384	435	168	135	110	95	308	485	167	289	409	305	305	4174
2021-07	573	391	453	169	136	111	79	323	485	176	281	405	320	287	4189
2021-08	576	389	454	157	119	103	65	298	474	161	252	392	297	271	4008
2021-09	542	370	401	145	105	85	65	273	418	138	234	341	273	248	3638
2021-10	506	338	345	121	93	69	63	244	378	131	222	310	241	233	3294
2021-11	486	316	327	111	89	57	60	222	349	116	216	279	218	225	3071
2021-12	469	312	331	99	76	50	56	218	337	112	209	259	231	195	2954
2022-01	454	319	323	100	73	52	59	216	327	98	208	249	220	180	2878
2022-02	432	316	328	101	75	50	53	213	316	98	189	243	216	205	2835
2022-03	426	312	325	105	74	49	58	203	309	98	181	257	201	203	2801
2022-04	391	304	293	93	66	47	58	191	292	100	179	246	186	194	2640
2022-05	359	293	277	89	64	42	51	174	269	98	169	233	182	184	2484
2022-06	339	293	307	107	74	62	52	205	291	105	192	274	176	207	2684
2022-07	359	277	330	103	69	59	53	202	305	114	212	279	182	201	2745
2022-08	367	283	345	105	75	72	54	225	322	130	219	288	196	228	2909
2022-09	366	267	339	100	77	69	53	211	309	120	213	292	189	237	2842

Tabell 29 Tidsserie över andelen öppet arbetslösa i befolkning 16-64 år i Hela staden och stadsdelsområdena

<i>Period</i>	Rinkeby- Kista	Spånga- Tensta	Hässelby- Vällingby	Bromma	Kungs- holmen	Norr- malm	Öster- malm	Söder- malm	Enskede- Årsta-Vantör	Skarp- näck	Farsta	Hägersten- Älvsjö	Skär- holmen	Hela staden
2019-09	5,81	4,79	3,97	1,99	1,85	1,79	1,72	2,26	3,30	2,88	3,37	2,39	5,39	3,09
2019-10	5,96	4,99	3,84	1,97	1,83	1,76	1,68	2,21	3,27	2,79	3,32	2,37	5,41	3,07
2019-11	6,24	4,97	3,90	2,02	1,86	1,81	1,67	2,21	3,25	2,79	3,35	2,35	5,43	3,10
2019-12	6,40	5,05	4,05	2,06	1,82	1,86	1,74	2,29	3,36	2,86	3,41	2,41	5,43	3,18
2020-01	6,36	5,06	4,14	2,13	1,90	1,91	1,86	2,35	3,48	2,97	3,56	2,45	5,51	3,26
2020-02	6,46	5,16	4,15	2,06	1,88	1,89	1,82	2,29	3,52	2,99	3,57	2,47	5,65	3,26
2020-03	6,88	5,64	4,55	2,41	2,39	2,35	2,30	2,89	4,15	3,49	3,97	2,90	6,28	3,75
2020-04	7,96	6,68	5,24	3,01	3,14	2,92	2,96	3,63	4,96	4,09	4,69	3,53	7,44	4,52
2020-05	8,53	7,11	5,63	3,33	3,58	3,39	3,32	4,11	5,44	4,43	5,19	3,94	7,99	4,97
2020-06	9,20	7,63	6,27	3,75	4,12	3,80	3,67	4,67	6,04	5,00	5,65	4,47	8,67	5,51
2020-07	9,60	7,83	6,53	3,91	4,31	4,11	3,88	4,84	6,27	5,24	5,88	4,66	8,92	5,75
2020-08	9,59	7,65	6,48	3,79	4,15	3,93	3,74	4,60	6,02	5,06	5,68	4,52	8,98	5,59
2020-09	9,71	7,52	6,47	3,56	3,87	3,75	3,61	4,25	5,79	4,83	5,43	4,26	9,08	5,39
2020-10	9,42	7,14	6,21	3,25	3,60	3,49	3,30	3,95	5,28	4,43	5,17	3,88	8,65	5,05
2020-11	9,07	6,92	5,91	3,07	3,35	3,28	3,22	3,70	4,95	4,05	4,83	3,66	8,17	4,78
2020-12	8,84	6,54	5,63	2,93	3,20	3,04	3,03	3,59	4,81	3,92	4,70	3,55	7,74	4,59
2021-01	8,64	6,60	5,51	2,92	3,20	2,97	2,96	3,47	4,83	3,92	4,78	3,51	7,66	4,54
2021-02	8,34	6,39	5,23	2,65	2,93	2,75	2,65	3,24	4,60	3,72	4,56	3,29	7,20	4,29
2021-03	7,88	6,14	4,74	2,36	2,70	2,50	2,39	2,94	4,26	3,35	4,17	2,93	6,68	3,94
2021-04	7,63	5,99	4,48	2,16	2,44	2,29	2,16	2,65	3,98	3,06	3,85	2,68	6,18	3,68
2021-05	7,78	5,91	4,39	2,13	2,32	2,13	2,10	2,61	3,79	2,89	3,72	2,63	6,02	3,59
2021-06	7,77	6,09	4,58	2,18	2,37	2,16	2,12	2,75	3,94	3,11	4,01	2,81	6,27	3,73
2021-07	7,77	6,18	4,70	2,37	2,46	2,18	2,16	2,78	4,02	3,35	4,04	2,95	6,50	3,80
2021-08	7,92	6,25	4,70	2,23	2,28	2,03	2,01	2,61	3,88	3,03	3,85	2,74	6,55	3,66
2021-09	7,60	6,21	4,63	2,05	2,12	1,87	1,89	2,40	3,76	2,81	3,65	2,56	6,29	3,48
2021-10	7,42	5,92	4,55	1,97	1,96	1,76	1,78	2,28	3,55	2,73	3,52	2,38	6,12	3,33
2021-11	7,36	5,89	4,58	1,90	1,93	1,62	1,70	2,18	3,40	2,74	3,38	2,25	5,72	3,23
2021-12	7,15	5,69	4,50	1,90	1,90	1,62	1,65	2,24	3,36	2,72	3,32	2,29	5,64	3,19
2022-01	6,99	5,70	4,55	1,91	1,83	1,60	1,63	2,24	3,32	2,54	3,31	2,27	5,51	3,15
2022-02	6,75	5,39	4,36	1,81	1,79	1,52	1,58	2,15	3,19	2,39	3,17	2,14	5,39	3,04
2022-03	6,49	5,16	4,01	1,71	1,61	1,37	1,52	2,02	3,03	2,30	2,93	2,07	5,18	2,87
2022-04	6,02	4,85	3,83	1,65	1,57	1,36	1,45	1,94	2,92	2,22	2,86	2,03	5,06	2,76
2022-05	5,89	4,66	3,73	1,64	1,56	1,36	1,41	1,84	2,77	2,07	2,65	2,00	4,83	2,66
2022-06	5,87	4,66	3,88	1,77	1,75	1,54	1,48	2,04	2,96	2,31	2,81	2,21	4,83	2,83
2022-07	6,00	4,63	3,99	1,85	1,79	1,65	1,53	2,15	3,05	2,51	2,97	2,34	4,81	2,93
2022-08	5,81	4,61	4,06	1,81	1,70	1,62	1,59	2,08	2,97	2,47	2,89	2,24	4,98	2,91
2022-09	5,75	4,43	3,98	1,77	1,68	1,55	1,47	2,01	2,88	2,37	2,89	2,18	4,90	2,84

Tabell 30 Tidsserie över andelen i program med aktivitetsstöd i befolkningen 16-64 år i Hela staden och stadsdelsområdena

<i>Period</i>	Rinkeby- Kista	Spånga- Tensta	Hässelby- Vällingby	Bromma	Kungs- holmen	Norr- malm	Öster- malm	Söder- malm	Enskede- Årsta-Vantör	Skarp- näck	Farsta	Hägersten- Älvsjö	Skär- holmen	Hela staden
2019-09	3,58	3,15	2,50	0,71	0,57	0,75	0,46	1,04	1,81	1,12	2,24	1,07	3,01	1,65
2019-10	3,67	3,21	2,53	0,73	0,56	0,74	0,46	1,07	1,87	1,18	2,28	1,09	3,08	1,68
2019-11	3,63	3,29	2,58	0,73	0,56	0,73	0,44	1,07	1,92	1,24	2,30	1,11	3,16	1,70
2019-12	3,72	3,33	2,66	0,74	0,57	0,73	0,45	1,08	1,92	1,26	2,31	1,12	3,23	1,73
2020-01	3,87	3,45	2,67	0,76	0,56	0,76	0,45	1,08	1,95	1,29	2,31	1,13	3,30	1,76
2020-02	3,89	3,44	2,68	0,80	0,56	0,74	0,47	1,07	2,00	1,27	2,27	1,11	3,26	1,76
2020-03	4,03	3,42	2,72	0,80	0,60	0,77	0,48	1,06	2,06	1,27	2,22	1,10	3,33	1,78
2020-04	4,12	3,44	2,82	0,81	0,61	0,77	0,52	1,09	2,10	1,35	2,17	1,14	3,36	1,82
2020-05	4,37	3,59	2,86	0,85	0,63	0,78	0,54	1,13	2,15	1,41	2,13	1,18	3,49	1,87
2020-06	4,48	3,75	2,96	0,91	0,69	0,80	0,57	1,16	2,23	1,48	2,23	1,23	3,65	1,94
2020-07	4,63	3,96	3,07	0,97	0,73	0,84	0,60	1,21	2,32	1,58	2,33	1,28	3,82	2,03
2020-08	4,91	4,07	3,16	0,98	0,72	0,85	0,65	1,24	2,37	1,64	2,37	1,32	3,87	2,09
2020-09	5,03	4,34	3,27	1,00	0,76	0,85	0,65	1,25	2,45	1,71	2,39	1,39	3,95	2,14
2020-10	5,21	4,39	3,39	1,09	0,82	0,92	0,73	1,33	2,53	1,77	2,38	1,48	4,07	2,22
2020-11	5,44	4,53	3,60	1,17	0,94	1,02	0,78	1,44	2,66	1,94	2,52	1,61	4,33	2,36
2020-12	5,88	4,95	3,92	1,38	1,12	1,20	0,96	1,60	2,89	2,12	2,73	1,78	4,81	2,61
2021-01	6,17	5,11	4,09	1,39	1,16	1,25	0,99	1,62	2,92	2,17	2,75	1,84	4,97	2,69
2021-02	6,40	5,25	4,15	1,43	1,25	1,30	1,03	1,65	3,02	2,23	2,85	1,92	5,38	2,79
2021-03	6,70	5,47	4,33	1,52	1,27	1,31	1,15	1,72	3,17	2,35	2,98	1,97	5,74	2,92
2021-04	6,79	5,51	4,44	1,55	1,30	1,34	1,18	1,75	3,21	2,42	3,03	2,04	5,98	2,98
2021-05	6,55	5,54	4,39	1,48	1,25	1,31	1,12	1,70	3,13	2,37	2,94	1,99	5,78	2,91
2021-06	6,41	5,43	4,18	1,40	1,23	1,20	1,05	1,65	2,98	2,23	2,82	1,91	5,55	2,80
2021-07	6,45	5,27	4,16	1,34	1,20	1,20	0,99	1,62	2,90	2,16	2,78	1,86	5,43	2,68
2021-08	6,24	5,11	3,99	1,24	1,17	1,12	0,87	1,54	2,83	2,09	2,64	1,81	5,12	2,54
2021-09	6,12	4,92	3,73	1,21	1,09	1,08	0,84	1,48	2,72	2,08	2,53	1,70	5,05	2,42
2021-10	5,92	4,98	3,60	1,14	1,04	1,00	0,77	1,42	2,62	1,99	2,43	1,64	4,83	2,32
2021-11	5,80	4,87	3,50	1,12	1,01	0,94	0,74	1,38	2,63	1,95	2,41	1,59	4,78	2,27
2021-12	5,81	4,95	3,46	1,11	0,97	0,93	0,74	1,34	2,62	1,89	2,39	1,60	4,84	2,26
2022-01	5,84	5,05	3,51	1,07	0,96	0,93	0,75	1,32	2,62	1,91	2,35	1,59	4,88	2,26
2022-02	5,92	5,37	3,62	1,09	0,97	0,92	0,77	1,34	2,66	1,90	2,37	1,61	4,97	2,31
2022-03	6,04	5,53	3,69	1,11	0,97	0,95	0,76	1,34	2,68	1,90	2,42	1,61	5,03	2,33
2022-04	6,05	5,61	3,64	1,11	0,94	0,93	0,74	1,33	2,65	1,89	2,40	1,58	4,97	2,32
2022-05	5,97	5,69	3,58	1,05	0,92	0,91	0,72	1,33	2,57	1,89	2,38	1,54	4,94	2,29
2022-06	5,93	5,68	3,54	1,04	0,91	0,85	0,68	1,30	2,45	1,85	2,32	1,55	4,84	2,25
2022-07	5,93	5,67	3,56	1,04	0,90	0,86	0,68	1,28	2,41	1,84	2,32	1,52	4,74	2,24
2022-08	6,01	5,71	3,55	1,01	0,89	0,81	0,67	1,27	2,43	1,77	2,31	1,47	4,57	2,23
2022-09	5,98	5,71	3,59	1,00	0,87	0,81	0,68	1,22	2,46	1,73	2,24	1,45	4,54	2,23

Tabell 31 Tidsserie över andelen öppet arbetslösa och i program med aktivitetsstöd i befolkningen 16-64 år i Hela staden och stadsdelsområdena

<i>Period</i>	Rinkeby- Kista	Spånga- Tensta	Hässelby- Vällingby	Bromma	Kungs- holmen	Norr- malm	Öster- malm	Söder- malm	Enskede- Årsta-Vantör	Skarp- näck	Farsta	Hägersten- Älvsjö	Skär- holmen	Hela staden
2019-09	9,39	7,95	6,46	2,70	2,42	2,55	2,18	3,30	5,11	4,00	5,61	3,46	8,39	4,74
2019-10	9,64	8,20	6,37	2,70	2,38	2,51	2,14	3,29	5,14	3,98	5,60	3,46	8,49	4,76
2019-11	9,87	8,25	6,48	2,75	2,42	2,55	2,11	3,29	5,17	4,03	5,65	3,46	8,59	4,80
2019-12	10,13	8,38	6,72	2,80	2,39	2,60	2,19	3,37	5,28	4,12	5,72	3,54	8,66	4,91
2020-01	10,24	8,51	6,82	2,89	2,47	2,67	2,31	3,43	5,43	4,26	5,86	3,58	8,81	5,02
2020-02	10,34	8,61	6,82	2,86	2,44	2,63	2,28	3,37	5,52	4,26	5,84	3,58	8,91	5,02
2020-03	10,91	9,06	7,27	3,21	2,99	3,12	2,78	3,96	6,21	4,76	6,19	4,01	9,61	5,53
2020-04	12,08	10,12	8,06	3,82	3,75	3,70	3,48	4,73	7,06	5,44	6,85	4,67	10,80	6,34
2020-05	12,90	10,70	8,49	4,18	4,22	4,17	3,87	5,23	7,59	5,84	7,32	5,12	11,48	6,84
2020-06	13,68	11,38	9,23	4,66	4,81	4,60	4,24	5,83	8,27	6,48	7,88	5,70	12,32	7,46
2020-07	14,23	11,79	9,60	4,88	5,04	4,95	4,48	6,05	8,59	6,82	8,21	5,94	12,73	7,78
2020-08	14,50	11,72	9,65	4,77	4,87	4,78	4,38	5,85	8,39	6,70	8,06	5,85	12,85	7,68
2020-09	14,74	11,86	9,74	4,56	4,63	4,60	4,26	5,50	8,24	6,55	7,82	5,65	13,03	7,53
2020-10	14,63	11,54	9,60	4,34	4,42	4,41	4,03	5,27	7,81	6,21	7,55	5,36	12,72	7,27
2020-11	14,51	11,45	9,52	4,25	4,29	4,30	4,00	5,14	7,61	5,99	7,35	5,27	12,50	7,14
2020-12	14,72	11,48	9,55	4,31	4,32	4,24	3,99	5,19	7,70	6,04	7,43	5,32	12,55	7,20
2021-01	14,81	11,71	9,60	4,31	4,36	4,23	3,95	5,09	7,74	6,09	7,53	5,35	12,63	7,23
2021-02	14,74	11,65	9,38	4,08	4,19	4,05	3,69	4,89	7,61	5,95	7,41	5,21	12,58	7,08
2021-03	14,58	11,61	9,08	3,88	3,98	3,81	3,53	4,65	7,42	5,70	7,15	4,90	12,42	6,86
2021-04	14,42	11,50	8,92	3,71	3,75	3,62	3,35	4,41	7,19	5,48	6,88	4,72	12,17	6,66
2021-05	14,33	11,45	8,78	3,61	3,57	3,44	3,22	4,31	6,92	5,27	6,66	4,62	11,80	6,50
2021-06	14,18	11,53	8,77	3,59	3,61	3,37	3,16	4,41	6,93	5,34	6,83	4,71	11,82	6,53
2021-07	14,21	11,45	8,86	3,71	3,66	3,38	3,15	4,40	6,92	5,51	6,82	4,82	11,93	6,48
2021-08	14,17	11,36	8,69	3,47	3,45	3,16	2,88	4,15	6,71	5,12	6,49	4,54	11,67	6,19
2021-09	13,72	11,13	8,37	3,26	3,20	2,94	2,73	3,88	6,48	4,88	6,18	4,26	11,34	5,90
2021-10	13,34	10,89	8,16	3,11	3,00	2,76	2,56	3,69	6,17	4,72	5,95	4,02	10,95	5,66
2021-11	13,16	10,76	8,08	3,02	2,94	2,56	2,44	3,56	6,03	4,69	5,79	3,85	10,49	5,50
2021-12	12,96	10,64	7,97	3,00	2,88	2,55	2,39	3,58	5,98	4,61	5,71	3,88	10,48	5,45
2022-01	12,83	10,75	8,06	2,99	2,79	2,53	2,38	3,56	5,94	4,45	5,66	3,85	10,39	5,41
2022-02	12,67	10,76	7,99	2,90	2,75	2,45	2,35	3,49	5,86	4,29	5,54	3,75	10,36	5,34
2022-03	12,54	10,69	7,70	2,82	2,58	2,32	2,29	3,36	5,70	4,20	5,34	3,68	10,21	5,20
2022-04	12,07	10,47	7,47	2,77	2,51	2,29	2,19	3,26	5,57	4,11	5,26	3,61	10,03	5,07
2022-05	11,87	10,35	7,32	2,69	2,48	2,27	2,12	3,17	5,34	3,96	5,03	3,55	9,77	4,95
2022-06	11,80	10,34	7,42	2,82	2,66	2,39	2,17	3,33	5,42	4,15	5,14	3,76	9,68	5,08
2022-07	11,94	10,29	7,55	2,89	2,69	2,50	2,22	3,43	5,46	4,36	5,30	3,86	9,55	5,17
2022-08	11,82	10,32	7,61	2,83	2,59	2,43	2,25	3,35	5,40	4,24	5,20	3,70	9,55	5,14
2022-09	11,73	10,13	7,56	2,77	2,55	2,35	2,15	3,23	5,33	4,10	5,13	3,63	9,44	5,07

Tabell 32 Tidsserie över andelen öppet arbetslösa i befolkning 18-24 år i Hela staden och stadsdelsområdena

<i>Period</i>	Rinkeby- Kista	Spånga- Tensta	Hässelby- Vällingby	Bromma	Kungs- holmen	Norr- malm	Öster- malm	Söder- malm	Enskede- Årsta-Vantör	Skarp- näck	Farsta	Hägersten- Älvsjö	Skär- holmen	Hela staden
2019-09	4,06	3,03	2,55	1,41	1,43	1,23	0,86	2,06	2,40	2,44	2,49	1,93	4,29	2,35
2019-10	4,25	3,33	2,71	1,35	1,34	1,10	0,72	1,93	2,51	2,20	2,49	2,20	3,48	2,35
2019-11	3,91	3,29	2,67	1,34	1,21	1,20	0,69	1,87	2,24	2,03	2,23	1,92	3,43	2,22
2019-12	3,86	3,04	2,44	1,19	0,93	0,87	0,52	1,54	2,07	1,78	2,12	1,60	2,86	1,97
2020-01	3,62	2,88	2,66	1,15	1,18	0,88	0,76	1,56	2,07	2,22	2,41	1,94	2,95	2,07
2020-02	3,53	3,12	2,67	1,03	1,13	0,79	0,62	1,41	2,02	2,54	2,34	1,79	3,69	2,05
2020-03	3,83	3,42	3,21	1,64	2,40	1,54	1,27	2,47	2,78	4,00	3,35	2,41	3,94	2,77
2020-04	4,83	4,51	4,20	2,62	3,72	2,30	2,07	3,85	3,95	4,72	4,60	3,44	4,96	3,85
2020-05	6,03	5,03	4,33	2,88	4,21	2,86	2,29	4,67	4,71	5,31	5,52	4,04	5,15	4,45
2020-06	7,47	6,62	6,33	3,74	4,75	3,40	2,62	5,71	6,12	6,40	5,93	5,61	6,55	5,59
2020-07	8,24	7,05	6,61	3,62	4,26	3,23	2,79	5,20	6,09	6,18	5,94	5,36	6,53	5,60
2020-08	8,31	6,79	6,56	3,60	3,46	2,85	2,03	4,74	5,30	5,38	5,25	5,18	6,45	5,19
2020-09	11,83	10,34	9,98	4,66	4,19	2,80	1,93	5,18	7,35	6,89	5,99	6,44	9,79	6,64
2020-10	10,70	8,45	8,01	3,62	3,59	2,49	1,49	4,25	5,18	4,84	5,31	4,90	7,10	5,36
2020-11	9,54	7,95	7,47	2,93	2,94	2,31	1,34	3,69	4,73	4,41	4,78	4,32	6,70	4,82
2020-12	9,08	7,53	6,86	2,90	3,17	1,82	1,25	3,55	4,30	4,36	4,26	3,69	5,52	4,45
2021-01	9,02	7,46	6,49	3,01	3,18	2,09	1,23	3,64	4,91	4,43	4,05	3,84	6,19	4,55
2021-02	8,44	8,02	5,80	2,80	2,54	2,02	1,20	3,22	4,42	4,33	3,95	3,73	5,97	4,29
2021-03	7,72	7,80	4,50	2,47	2,55	1,68	1,15	2,69	4,03	4,28	3,72	3,23	5,79	3,89
2021-04	7,99	7,27	4,20	2,23	2,36	1,55	1,13	2,29	3,66	3,37	3,52	2,97	5,48	3,65
2021-05	8,53	7,02	4,53	2,36	2,26	1,50	1,15	2,83	3,65	3,21	3,05	3,02	4,85	3,73
2021-06	8,99	8,42	6,16	2,99	3,26	2,05	1,25	3,61	4,73	4,38	4,84	3,96	5,91	4,69
2021-07	8,75	8,87	6,53	2,98	3,37	2,13	1,02	3,72	4,66	4,65	4,40	3,94	6,37	4,73
2021-08	9,01	8,97	6,99	2,97	2,98	1,86	0,90	3,63	4,69	4,29	4,19	3,97	6,12	4,70
2021-09	8,19	8,69	6,09	2,62	2,49	1,44	0,82	3,24	3,98	3,28	3,59	3,48	5,11	4,09
2021-10	7,75	7,11	5,03	1,87	2,22	1,23	0,72	2,74	3,39	3,18	3,31	2,72	4,29	3,51
2021-11	7,34	6,63	4,57	1,75	2,09	0,93	0,71	2,37	2,87	2,76	2,97	2,28	3,87	3,18
2021-12	7,21	6,69	4,34	1,56	1,58	0,90	0,63	2,36	2,69	2,39	2,81	1,76	4,26	2,98
2022-01	7,56	7,17	4,40	1,59	1,57	0,99	0,68	2,42	2,68	2,03	3,06	2,06	4,12	3,07
2022-02	7,21	6,78	4,65	1,61	1,58	0,95	0,66	2,40	2,48	2,46	2,62	1,93	4,17	3,04
2022-03	6,66	6,52	4,49	1,48	1,58	0,87	0,76	2,31	2,52	2,67	2,56	2,24	3,45	2,96
2022-04	5,87	6,13	3,77	1,13	1,37	0,81	0,74	2,15	2,48	2,81	2,65	2,17	3,15	2,73
2022-05	5,04	5,79	3,49	1,24	1,24	0,65	0,60	1,77	2,13	2,70	2,44	1,89	3,25	2,47
2022-06	4,52	5,61	3,99	1,68	1,59	1,17	0,66	2,33	2,90	2,90	3,17	2,70	3,47	2,89
2022-07	4,98	5,17	4,50	1,66	1,44	1,12	0,67	2,25	3,26	3,27	3,65	2,82	4,15	3,04
2022-08	5,21	5,63	4,92	1,78	1,69	1,37	0,69	2,77	3,43	3,91	3,89	3,35	4,79	3,39
2022-09	5,46	5,08	4,69	1,63	1,92	1,23	0,66	2,52	3,38	3,67	3,79	3,53	4,37	3,30

Tabell 33 Tidsserie över andelen öppet arbetslösa och i program med aktivitetsstöd i befolkningen 18-24 år i Hela staden och stadsdelområdena

<i>Period</i>	Rinkeby- Kista	Spånga- Tensta	Hässelby- Vällingby	Bromma	Kungs- holmen	Norr- malm	Öster- malm	Söder- malm	Enskede- Årsta-Vantör	Skarp- näck	Farsta	Hägersten- Älvsjö	Skär- holmen	Hela staden
2019-09	5,83	4,79	4,33	2,17	2,02	1,81	1,07	3,07	4,03	3,53	5,06	3,41	6,03	3,75
2019-10	6,13	5,07	4,63	2,10	2,01	1,65	0,92	2,98	4,17	3,48	5,24	3,57	5,60	3,80
2019-11	5,73	5,16	4,69	2,00	1,90	1,72	0,87	2,92	4,04	3,49	4,91	3,36	5,52	3,70
2019-12	5,69	4,86	4,57	1,97	1,55	1,46	0,67	2,73	3,88	3,39	5,01	3,15	5,01	3,53
2020-01	5,54	4,72	4,78	1,97	1,60	1,42	0,93	2,70	3,85	3,92	4,96	3,38	5,13	3,60
2020-02	5,56	5,04	4,68	1,86	1,48	1,27	0,75	2,53	3,98	4,09	4,96	3,19	5,74	3,58
2020-03	5,93	5,26	5,17	2,39	2,65	2,11	1,37	3,55	4,79	5,52	5,78	3,78	6,08	4,27
2020-04	7,05	6,31	6,21	3,35	4,01	2,89	2,24	5,02	6,06	6,46	7,09	4,85	7,29	5,41
2020-05	8,40	7,23	6,33	3,65	4,54	3,51	2,50	5,88	6,89	7,36	8,00	5,53	8,06	6,12
2020-06	10,13	8,96	8,58	4,56	5,17	4,09	2,83	7,05	8,47	8,67	8,74	7,20	9,82	7,42
2020-07	11,09	9,73	9,27	4,73	5,08	4,18	3,14	6,75	8,98	9,21	9,22	7,31	10,53	7,82
2020-08	11,57	9,77	9,23	4,68	4,36	3,76	2,53	6,24	8,39	8,61	8,85	7,29	10,55	7,54
2020-09	16,80	15,21	14,11	6,16	5,36	4,18	2,42	7,36	11,61	11,42	10,87	9,54	15,41	9,95
2020-10	16,03	13,42	12,78	5,28	4,83	3,82	2,06	6,46	9,55	9,58	10,02	8,29	12,96	8,83
2020-11	15,20	12,67	12,20	4,77	4,40	3,67	1,92	5,98	9,19	9,26	9,52	7,85	12,95	8,39
2020-12	15,12	12,74	11,85	4,87	4,72	3,22	1,98	6,20	8,94	9,01	9,36	7,43	12,58	8,29
2021-01	15,23	12,44	11,01	4,85	4,67	3,43	1,81	6,03	9,28	8,67	8,83	7,44	12,99	8,21
2021-02	15,01	12,92	10,36	4,68	3,93	3,37	1,68	5,56	8,89	8,77	8,76	7,24	12,97	8,00
2021-03	14,72	13,47	9,28	4,39	4,11	2,82	1,64	4,95	8,52	8,55	8,21	6,68	12,81	7,67
2021-04	14,64	12,72	9,14	4,00	3,75	2,59	1,65	4,42	8,22	7,64	8,01	6,48	12,57	7,39
2021-05	14,73	12,87	8,91	3,79	3,51	2,56	1,62	4,45	8,08	7,47	7,19	6,49	11,70	7,28
2021-06	15,14	14,05	10,26	4,34	4,49	2,96	1,68	5,40	9,04	8,30	8,85	7,43	12,61	8,13
2021-07	14,96	14,22	10,75	4,34	4,50	2,99	1,42	5,64	8,97	8,71	8,70	7,39	13,24	8,17
2021-08	15,08	14,12	10,86	4,09	3,93	2,78	1,15	5,26	8,82	8,04	7,77	7,20	12,44	7,84
2021-09	14,09	13,39	9,58	3,87	3,48	2,27	1,09	4,81	7,87	6,96	7,12	6,28	11,34	7,08
2021-10	13,16	12,20	8,26	3,22	3,09	1,84	1,04	4,32	7,17	6,61	6,75	5,70	10,03	6,41
2021-11	12,70	11,38	7,78	2,95	2,95	1,52	0,97	3,95	6,68	5,83	6,56	5,16	9,28	5,98
2021-12	12,29	11,34	7,85	2,61	2,50	1,33	0,91	3,90	6,43	5,69	6,39	4,80	9,84	5,75
2022-01	11,92	11,67	7,68	2,61	2,39	1,40	0,96	3,88	6,25	4,97	6,36	4,62	9,24	5,61
2022-02	11,32	11,58	7,83	2,62	2,46	1,35	0,87	3,82	6,02	5,03	5,76	4,51	9,09	5,53
2022-03	11,16	11,44	7,75	2,73	2,43	1,33	0,95	3,64	5,89	5,03	5,51	4,77	8,46	5,47
2022-04	10,30	11,09	6,95	2,38	2,15	1,27	0,95	3,43	5,58	5,21	5,45	4,56	7,91	5,15
2022-05	9,53	10,74	6,58	2,26	2,14	1,14	0,85	3,14	5,16	5,00	5,09	4,33	7,79	4,87
2022-06	8,96	10,75	7,24	2,68	2,45	1,69	0,88	3,65	5,56	5,25	5,69	5,07	7,54	5,23
2022-07	9,51	10,08	7,81	2,55	2,26	1,61	0,91	3,58	5,81	5,65	6,24	5,18	7,78	5,35
2022-08	9,61	10,21	8,20	2,63	2,48	1,94	0,90	4,02	6,14	6,35	6,51	5,35	8,38	5,65
2022-09	9,47	9,56	8,11	2,51	2,55	1,85	0,85	3,75	5,97	5,88	6,40	5,43	7,94	5,49

Tabell 34 Tidsserie över varsel i Stockholms stad och i länet samt stadens andel av länet

<i>Period</i>	Stockholms stad	Stockholms län	Stadens andel av länet, %
2019-09	443	992	44,7%
2019-10	791	1 619	48,9%
2019-11	2 349	3 078	76,3%
2019-12	1 203	1 500	80,2%
2020-01	1 033	1 600	64,6%
2020-02	1 320	1 528	86,4%
2020-03	18 331	23 595	77,7%
2020-04	9 704	12 232	79,3%
2020-05	2 728	3 677	74,2%
2020-06	3 894	4 718	82,5%
2020-07	1 418	2 144	66,1%
2020-08	775	1 379	56,2%
2020-09	1 599	2 545	62,8%
2020-10	2 643	3 204	82,5%
2020-11	1 831	2 874	63,7%
2020-12	1 258	1 562	80,5%
2021-01	1 075	1 799	59,8%
2021-02	601	1 080	55,6%
2021-03	803	1 221	65,8%
2021-04	953	1 161	82,1%
2021-05	851	1 022	83,3%
2021-06	995	1 227	81,1%
2021-07	397	714	55,6%
2021-08	399	717	55,6%
2021-09	506	753	67,2%
2021-10	934	1 816	51,4%
2021-11	544	798	68,2%
2021-12	313	384	81,5%
2022-01	239	420	56,9%
2022-02	355	518	68,5%
2022-03	844	1 294	65,2%
2022-04	477	570	83,7%
2022-05	924	1 088	84,9%
2022-06	572	932	61,4%
2022-07	748	872	85,8%
2022-08	1 615	1 908	84,6%
2022-09	713	856	83,3%

Anm. Noteras bör att anmälda varsel inte alltid har en kommuntillhörighet, vilket innebär att kommunsiffran kan vara underskattad.

Källa: Arbetsförmedlingen

Tabell 35 Tidsserie över nyanmälda och kvarstående platser i Stockholms stad och i länet

Period	Nyanmälda plaster ¹		Kvarstående plaster ²	
	Stockholms stad	Stockholms län	Stockholms stad	Stockholms län
2019-09	17 129	28 249	16 908	24 739
2019-10	19 341	29 141	16 123	23 127
2019-11	17 672	24 658	15 419	21 502
2019-12	13 512	19 431	15 514	21 055
2020-01	17 632	26 711	18 085	26 137
2020-02	21 288	29 988	18 190	26 490
2020-03	22 676	32 065	17 619	26 441
2020-04	12 298	18 419	13 331	19 717
2020-05	9 593	14 977	10 680	15 732
2020-06	9 015	13 724	9 815	13 943
2020-07	7 642	10 884	10 525	14 599
2020-08	9 601	15 353	11 051	16 135
2020-09	11 325	16 559	10 537	14 992
2020-10	13 871	21 893	11 928	17 572
2020-11	11 818	18 696	11 912	17 624
2020-12	10 591	15 774	11 709	16 613
2021-01	13 476	21 119	14 087	20 493
2021-02	14 219	21 564	15 611	22 652
2021-03	16 181	24 939	22 676	23 254
2021-04	16 838	25 221	17 873	25 586
2021-05	15 507	24 769	17 653	25 454
2021-06	15 401	23 953	16 625	23 567
2021-07	14 125	20 073	17 956	25 250
2021-08	19 501	30 124	19 638	28 119
2021-09	22 375	36 547	22 011	31 921
2021-10	24 541	39 894	23 876	33 379
2021-11	23 650	40 078	23 148	32 847
2021-12	23 228	36 713	23 558	32 799
2022-01	22 878	38 479	27 111	40 242
2022-02	35 061	55 174	29 408	46 863
2022-03	33 110	50 726	31 084	46 339
2022-04	30 962	45 923	28 423	41 683
2022-05	34 186	54 430	30 565	46 740
2022-06	27 323	45 231	22 657	37 189
2022-07	22 129	34 014	20 985	32 719
2022-08	29 008	45 082	21 792	34 043
2022-09	30 257	48 976	24 073	38 529

1 Nya lediga platser med mer än 10 dagars varaktighet och som av arbetsgivaren anmäls till Arbetsförmedlingen och/eller skrivs in i självserviceinstrumentet.

2 Kvarstående platser med mer än 10 dagars varaktighet och som fortfarande är lediga vid månadens slut.

Källa: Arbetsförmedlingen

Definitioner och förklaringar

Definitioner och förklaringar till arbetsförmedlingens statistik (Källa: Arbetsförmedlingen)

Sökande som fått arbete

Sökande som fått arbete. Tillståndsförändring där det nya tillståndet innebär att man befinner sig i arbete enligt Arbetsförmedlingens definition. En person har arbete om personen befinner sig i någon sökandekategori som innebär arbete eller om personen är avaktualiserad med en kod som innebär arbete.

Sökandekategori som innebär arbete:

- 21 = Deltidsarbetslös
- 22 = Timanställd
- 31 = Tillfälligt arbete
- 33 = Nystartsjobb
- 35 = Ombytessökande Samhall
- 36 = Särskilt nystartsjobb
- 37 = Nystartsjobb för deltidsarbetslösa
- 38 = Utvecklingsanställning
- 39 = Trygghetsanställning
- 40 = Yrkesintroduktion
- 41 = Ombytessökande
- 42 = Lönebidrag
- 43 = Offentligt skyddat arbete
- 45 = Förstärkt särskilt anställningsstöd
- 49 = Särskilt anställningsstöd
- 56 = Kulturarvslyftet
- 58 = Utvecklingsanställning Samhall
- 78 = Instegsjobb

Avaktualiseringsorsak som innebär arbete:

- 1 = Fått tillsvidareanställning
- 2 = Fått tidsbegränsad anställning
- 3 = Fått fortsatt anställning hos samma arbetsgivare
- 4 = Fått anställning inom Samhall

Kvarstående sökande

Samtliga personer som är inskrivna i slutet av veckan/månaden.

Arbetslösa

- **Arbetslösa (11, 95-98).** Arbetssökande utan arbete som aktivt söker och omgående kan tillträda på arbetsmarknaden förekommande arbete och som inte deltar i något program med aktivitetsstöd.
- **Långtidsarbetslösa (11, 95-98).** Arbetslösa som varit anmälda på Arbetsförmedlingen i minst 12 månader om de är 25 år eller äldre, och under den tiden inte haft ett arbete eller deltagit i ett program med aktivitetsstöd. Ungdomar under 25 år räknas som långtidsarbetslösa efter 6 månader.

Sökande i program med aktivitetsstöd

Arbetsmarknadsutbildning

- **Arbetsmarknadsutbildning (81).** Yrkesinriktad utbildning som ges i form av kurser som Arbetsförmedlingen upphandlar av olika utbildningsanordnare där syftet är att stärka den enskildes möjligheter att få eller behålla ett arbete.
- **Lärlingsplatser (85).** Utbildning, inom ramen för programmet Arbetsmarknadsutbildning, som är riktad till arbetslösa ungdomar mellan 20-24 år, som inte har fullföljt grundskola eller gymnasieutbildning där utbildningen i huvudsak bedrivs med studier i kärnämnen och yrkesanpassade ämnen. Ofullständig gymnasieutbildning innebär att personen har IG i ett eller flera kärnämnen (svenska, engelska, matematik, samhällsvetenskap).

Arbetspraktik

- **Arbetspraktik (54).** Yrkesutövning under handledning som utförs på en arbetsplats med ändamål på yrkesorientering, yrkespraktik eller arbetslivserfarenhet. Praktiken får pågå i högst sex månader och få anvisas från den dag personen fyller 20 år. Unga funktionshindrade och den som uppbär inkomstrelaterad ersättning från arbetslöshetskassa kan få arbetspraktik innan de fyllt 20 år.
- **Prova på-platser (59).** En form av praktik, inom ramen för programmet Arbetspraktik, där den arbetssökande, utan eller med begränsad erfarenhet av svenskt arbetsliv, får en möjlighet att få en tidig kontakt med arbetslivet inom områden som överensstämmer med deras erfarenheter och utbildningar.
- **Praktisk kompetensutveckling (67).** Sökande med tidigare yrkeserfarenhet ges möjlighet, inom ramen för programmet Arbetspraktik, att behålla och utveckla sin kompetens samt bibehålla kontakten med arbetslivet inom områden som överensstämmer med deras erfarenheter och utbildningar.
- **Lyft (55).** Program, med syfte att upprätthålla kontakten med arbetslivet, där målgruppen är arbetslösa eller personer som riskerar att bli arbetslösa och söker arbete genom Arbetsförmedlingen samt deltagare i jobbgaranti för ungdomar eller i jobb- och utvecklingsgaranti.

Stöd till start av näringsverksamhet

- **Stöd till start av näringsverksamhet (46).** Program med aktivitetsstöd vid start av näringsverksamhet som lämnas under sex månader för det som vill starta näringsverksamhet, ensam eller tillsammans med andra, under förutsättningen att affärsidén är lönsam och bedöms ge varaktig ekonomisk försörjning.

Ungdomsinsatser

- **Jobbgaranti för ungdomar (69).** Aktivitet för ungdomar som fyllt 16 men inte 25 år och under en period om tre sammanhängande månader varit arbetslös och anmäld som arbetssökande hos Arbetsförmedlingen. Aktiviteterna i Jobbgaranti för ungdomar får genomföras i Arbetsförmedlingens regi eller upphandlas. Den som anvisas till Jobbgaranti för ungdomar har ersättning i form av aktivitetsstöd eller utvecklingsersättning från Försäkringskassan.

Förberedande insatser

- **Aktiviteter inom vägledning och platsförmedling (73).** I syfte att underlätta den arbetssökandes val av arbete ska de individuellt utformade aktiviteterna vara av vägledande, rehabiliterande eller orienterande karaktär och ska särskilt användas för den som behöver förbereda sig för ett annat arbetsmarknadspolitiskt program eller ett arbete.
- **Arbetslivsinriktad rehabilitering (71).** Avser vanligen en funktionsbedömning eller arbetsprövning med syfte att bedöma en sökandes arbetsförmåga och komma fram till en hållbar inriktning i yrkes-/arbeta livet. Arbetssökande i Arbetslivsinriktad rehabilitering får aktivitetsstöd eller rehabiliteringsersättning från Försäkringskassan.
- **Förberedande utbildning (83).** I syfte till att underlätta den arbetssökandes val av arbete ska de förberedande eller orienterande utbildningar, som kan vara upphandlade eller om särskilda villkor är uppfyllda ges inom det reguljära utbildningsväsendet, vara av vägledande, rehabiliterande eller orienterande karaktär och ska särskilt användas för den som behöver förbereda sig för ett annat arbetsmarknadspolitiskt program eller ett arbete.
- **Fördjupad kartläggning och vägledning (76).** Arbetssökandes möjligheter till arbete identifieras, realistiska delmål klargörs och görs tydliga inom ramen för den individuella handlingsplanen. Insatsen kan pågå under längst 12 veckor.
- **Arbetslivsintroduktion (72).** Program, inom ramen för arbetslivsinriktad rehabilitering, med syfte att förbereda för deltagandet i Arbetsförmedlingens insatser, där målgruppen är inskrivna som förbrukat sina dagar med sjukpenning eller tidsbegränsad sjukersättning samt utan möjlighet att i nuläget återgå till sitt tidigare arbete.

Projekt med arbetsmarknadspolitisk inriktning

- **Projekt med arbetsmarknadspolitisk inriktning (75).** Avser insatser som sker i samverkan mellan Arbetsförmedlingen och andra aktörer på arbetsmarknaden. Projektet ska vara av det slaget att det inte kan anordnas inom ramen för övriga program och det ska syfta till att stärka den enskildes möjligheter att få eller behålla ett arbete.

Jobb- och utvecklingsgaranti

- **Jobb- och utvecklingsgaranti (70).** Individuellt utformad åtgärd i anslutning till att den sökande blir utförsäkrad. Programmet är indelat i tre faser (Kartläggning, Arbetspraktik och Varaktig samhällsnyttig sysselsättning) och ersätter aktivitetsgarantin som avskaffades 2 juli 2007.
- **Jobb- och utvecklingsgaranti, fas 3 (79).** Tredje fasen inom Jobb- och utvecklingsgaranti, Varaktig samhällsnyttig sysselsättning, som ska ge sökande med lång tid utan arbete, aktiviteter och sysselsättning hos en anordnare i syfte att få ett arbete.

Sökande som har arbete utan stöd

Deltidsarbetslösa

- **Deltidsarbetslösa (21).** Personer med en fast eller tidsbegränsad anställning som har en kortare tjänstgöringstid än de skulle vilja ha. Deltidsarbetslösa som påbörjar ett program parallellt med deltidsarbetet ska registreras med programmets kod.

Tillfällig timanställning

- **Tillfällig timanställning (22).** Ett arbete på minst 8 timmar i veckan i genomsnitt och månad, där arbetet är av tillfällig karaktär (s.k. springvikarier, behovsanställda). Personer med tillfällig timanställning som påbörjar ett program parallellt med sin timanställning ska registreras med programmets kod.

Sökande med tillfälligt arbete

- **Sökande med tillfälligt arbete (31).** Arbete i önskad omfattning där arbetet har mindre än tre månaders varaktighet. Hit hör även personer som blivit uppsagda till följd av varsel, oavsett uppsägningsperiodens längd.

Ombytessökande

- **Ombytessökande (41).** Arbetssökande med fast arbete och i önskad omfattning, som vill byta till ett annat arbete. Nuvarande anställningens varaktighet ska vara i mer än tre månader.
- **Ombytessökande Samhall (35).** Arbetssökande med anställning vid Samhall som vill byta till ett annat arbete.

Sökande som har arbete med stöd

Anställningsstöd

Vid anställning av personer som har svårigheter att få ett reguljärt arbete, får arbetsgivaren ekonomiskt stöd i form av skattekreditering, Anställningsstöd, under en begränsad period. Anställningsstöd får lämnas till både privat och offentlig arbetsgivare och anställningen kan vara en tillsvidare-, prov- eller visstidsanställning. Den anställda har lön och andra anställningsförmåner enligt kollektivavtal i branschen.

- **Särskilt anställningsstöd (49).** Anställningsstöd som lämnas till privata eller offentliga arbetsgivare vid anställning av personer som har fyllt 20 år och där personen har avslutat minst fas 1 inom Jobb- och utvecklingsgarantin. En anvisning till Särskilt anställningsstöd får göras för högst 12 månader. Anställda med Särskilt anställningsstöd omfattas inte av lagen om anställningsskydd (LAS).
- **Förstärkt särskilt anställningsstöd (45).** Särskilt anställningsstöd med förstärkt handledningsstöd som lämnas till privata eller offentliga arbetsgivare vid anställning av personer som har fyllt 20 år och där personen deltar i sysselsättningsfasen inom Jobb- och utvecklingsgarantin.
- **Instegsjobb (78).** Anställning med särskilt anställningsstöd, som ska kombineras med studier inom ramen för svenskundervisning för invandrare (SFI), där målgruppen är nyanlända invandrare som beviljats uppehållstillstånd under de senaste 18 månaderna och som är arbetslösa och anmälda hos den offentliga arbetsförmedlingen. Anställda med särskilt anställningsstöd i form av Instegsjobb omfattas inte av lagen om anställningsskydd (LAS). Anställningen kan vara såväl på deltid som på heltid.

Särskilda insatser för funktionshindrade

- **Lönebidrag (42).** Ekonomisk kompensation till arbetsgivare vid anställning av personer med funktionshinder som medför nedsatt arbetsförmåga. Den anställda har lön och andra anställningsförmåner som följer kollektivavtal i branschen under tiden i

lönebidrag. Lönebidrag omförhandlas varje år och kan lämnas i högst fyra år. Anställningen kan vara inom den privata eller offentliga sektorn.

- **Offentligt skyddat arbete, OSA (43).** Anställning hos offentliga arbetsgivare i rehabiliterande syfte där målgruppen utgörs av arbetslösa med socialmedicinskt funktionshinder, personer med långvarig psykisk sjukdom samt arbetslösa som omfattas av LSS (lagen om stöd och service). Under tiden betalas lön till den anställde.
- **Utvecklingsanställning (38).** Anställning i form av arbete i kombination med andra insatser som möjliggör utveckling av arbetsförmågan, där målgruppen är personer med funktionshinder som medför nedsatt arbetsförmåga och som står långt från arbetsmarknaden. Anställningen varar längst tolv månader.
- **Trygghetsanställning (39).** Anställning, som ett alternativ till skyddat arbete hos Samhall, där målgruppen är personer som har omfattande funktionshinder, stora begränsningar i arbetsförmåga och därmed stora svårigheter att få anställning med annat stöd eller annan insats. Trygghetsanställning kan komma till stånd hos alla kategorier av arbetsgivare, utom Samhall.
- **Trygghetsanställning (39).** Anställning, som ett alternativ till skyddat arbete hos Samhall, där målgruppen är personer som har omfattande funktionsnedsättning, stora begränsningar i arbetsförmåga och därmed stora svårigheter att få anställning med annat stöd eller annan insats. Trygghetsanställning kan komma till stånd hos alla kategorier av arbetsgivare, utom Samhall.
- **Utvecklingsanställning Samhall(58).** Utvecklingsanställning inom kulturarvsområdet, anställning hos Samhall. Se beskrivning Kulturarvslyftet.

Övriga inskrivna vid Arbetsförmedlingen

- **Arbets sökande med förhinder (14).** Arbets sökande som är förhindrad att aktivt söka arbete och/eller omgående tillträda på arbetsmarknaden förekommande arbete. Vid inskrivning i sökandekategori 14 skickas automatiskt en avanmälan till berörd arbetslöshetskassa.
- **Yrkesfiskare (23).** Inskrivna på Arbetsförmedlingen som tillhör Sveriges fiskares arbetslöshetskassa (nr 49) och som söker arbetslöshetsersättning på grund av tillfälligt avbrott i fisket.
- **EU/EES-sökande (34).** Arbetslösa som reser till ett annat EU/EES-land för att under högst tre månader söka arbete, s.k. tremånaderssökande. Under den tiden behåller den arbetslöse sin ersättning från arbetslöshetsförsäkringen. Tremånaderssökande från andra länder, som söker arbete i Sverige, skrivs inte in på Arbetsförmedlingen.

Nystartsjobb

- **Nystartsjobb (33).** Anställning, för personer som stått utanför arbetslivet länge samt för nyanlända invandrare, där privata och offentliga arbetsgivare som bedriver affärsverksamhet får ekonomisk ersättning motsvarande arbetsgivaravgiften.
- **Särskilt nystartsjobb (36).** En särskild form av Nystartsjobb där målgruppen är långtidssjukskrivna och personer med sjuk- eller aktivitetsersättning.
- **Nystartsjobb för deltidsarbetslösa (37).** En särskild form an Nystartsjobb där målgruppen är deltidsarbetslösa.

Yrkesintroduktion

- **Yrkesintroduktion (40).** En yrkesintroduktionsanställning ger ungdomar mellan 15 och 24 år möjlighet att lära sig ett yrke och få hjälp av en handledare samtidigt som de har ett jobb med lön. Minst 15 procent av tiden ska bestå av utbildning eller

handledning. För den delen betalar arbetsgivaren ingen lön. För att kunna få en yrkesintroduktionsanställning ska ungdomarna ha varit arbetslösa i minst tre månader eller sakna yrkeserfarenhet för det aktuella jobbet. Anställning, för personer som stått utanför arbetslivet länge samt för nyanlända invandrare, där privata och offentliga arbetsgivare som bedriver affärsverksamhet får ekonomisk ersättning motsvarande arbetsgivaravgiften.

Utbildningskontrakt

- **Utbildningskontrakt (32).** Utbildningskontrakt innebär att ungdomar mellan 20 och 24 år som saknar fullgjord gymnasieutbildning kan studera på Komvux eller folkhögskola med målsättning att fullfölja en gymnasieutbildning. Vid behov kan studier på deltid kombineras med arbete eller praktik på deltid. Utbildningskontrakt är en insats som Arbetsförmedlingen och kommunen genomför gemensamt. Anställningen kan inte kombineras med ett annat anställningsstöd.

