

# Statistik om Stockholm

**Arbetsökande i stadsdelsområden**

Månadsrapport maj 2020



# Förord

Denna rapport görs av Sweco Society AB på uppdrag av Stadsledningskontoret. Rapporten är en statistisk sammanställning över arbetssökande månadsvis i Stockholms stad och stadens 14 stadsdelsområden, baserat på statistik från Arbetsförmedlingen för perioden maj 2017 – maj 2020. Arbetslöshetsutvecklingen på kort och lång sikt har betydelse för stadens verksamheter, bland annat för utvecklingen inom ekonomiskt bistånd samt arbetet med arbetslösa biståndstagare via Jobbtorg Stockholm.

Uppgifterna om de arbetssökande för hela staden och för varje stadsdelsområde visas dels för de som är kvarstående arbetssökande hos Arbetsförmedlingen i Stockholm per den sista i den aktuella månaden, dels för dem som fått arbete någon gång under månaden. Detta redovisas efter bland annat kön, ålder, sökandekategori, ersättningsform, födelseland samt om man är nyanländ till Sverige eller ej. För varje månad visas även antalet varsel i Stockholms stad samt i hela länet. Yrkesbarometern från Arbetsförmedlingen, som bygger på förmedlarnas bedömningar utav arbetsmarknadsläget, kommer två gånger om året på hösten och på våren. Rapporten är framtagen av Sara Agemark (sara.agemark@sweco.se).

## Definitioner

Statistiken på stadsdelsnivå är baserad på de arbetssökandes adresser. Via postnumren i adresserna sker en översättning till stadsdelsområden. Postnumrens gränser följer inte alltid gränserna mellan stadsdelsområdena, men felmarginalen uppskattas vara liten. Detta leder även till att personer med adresser som inte ligger i staden blir restförda som ej skrivna i Stockholms stad, vilket motsvarar cirka nio procent av de arbetslösa.

Befolkningsuppgifter hämtas från kommunens invånarregister och är preliminära. Bland annat är flyttningsaviseringen den senaste månaden inte fullständig och personer med skyddad adress kan inte heller redovisas efter stadsdelsförvaltning. Från och med augusti 2018 används en ny källa till månadsbefolkningen, vilket medför något högre befolkning i de flesta stadsdelsområden. Uppgifterna om varsel från Arbetsförmedlingen visas för hela Stockholms stad, men antalet kan underskattas eftersom anmälda varsel endast måste redovisas för länet.



## Innehållsförteckning

Förord.....	1
Innehåll.....	3
Sammanfattning.....	5
Diagram.....	7
Hela staden.....	8
Stadsdelsförvaltningarna.....	12
Tabellbilaga.....	19
Definitioner och förklaringar.....	60



# Sammanfattning

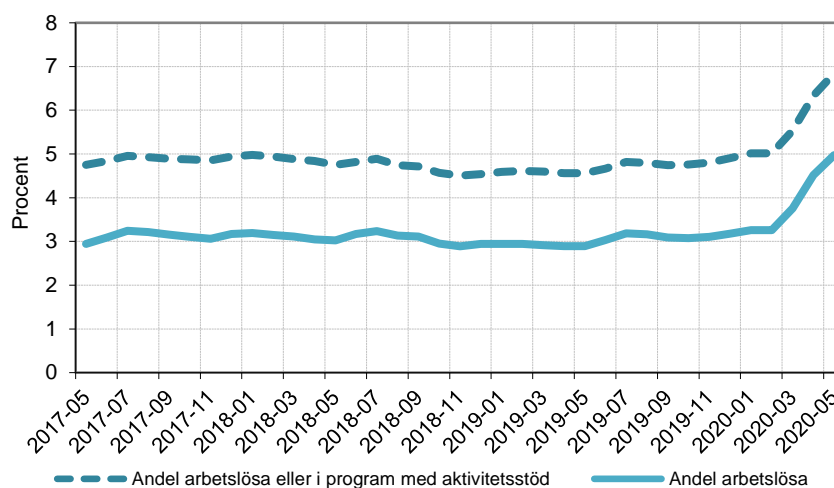
I maj 2020 var det 61 418 kvarstående arbetssökande inskrivna vid Arbetsförmedlingen i Stockholms stad. Av dessa var 32 217 personer arbetslösa och kunde omgående ta ett arbete. Därutöver fanns det 12 111 personer i program med aktivitetsstöd.

Sedan april 2020 har antalet arbetssökande ökat med 5,6 procent (3 266 fler) medan de arbetslösa har ökat med 10,0 procent (2 936 fler) och personer i program med aktivitetsstöd ökat med 2,8 procent (335 fler).

Sedan maj 2019 har de arbetssökande ökat med 30,3 procent (14 282 fler), de arbetslösa ökat med 73,3 procent (13 628 fler) och personer i program med aktivitetsstöd ökat med 13,0 procent (1 396 fler).

Andelen arbetslösa eller i program med aktivitetsstöd i relation till befolkningen visas i figuren nedan.

**Figur 1 Arbetslösa eller i program med aktivitetsstöd i procent av befolkningen 16-64 år i Stockholms stad över tid**



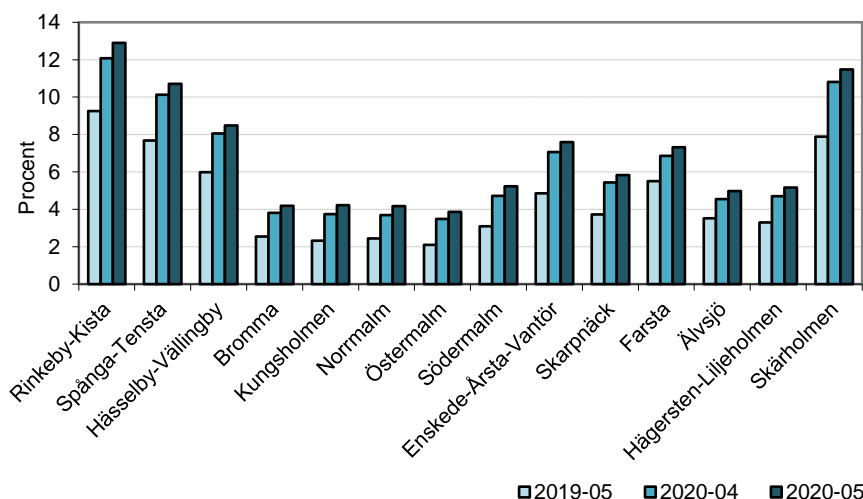
Män har i regel något högre arbetslöshet än kvinnor. Av samtliga åldersgrupper är arbetslösheten generellt sett som högst i åldrarna 35-44 år. De långtidsarbetslösa finner man främst i de äldre åldrarna. I maj 2020 var 10 053 personer långtidsarbetslösa (en ökning med 2 888 personer jämfört med samma månad föregående år), vilket motsvarar 31,2 procent av de arbetslösa. Utrikes födda har en högre arbetslöshet än inrikes födda.

Av samtliga stadsdelsområden är arbetslösheten högst i Rinkeby-Kista med 8,0 procent av befolkningen 16-64 år.

Andelen av de arbetslösa som har ersättning från A-kassan har sedan i början av 2019 legat stadigt runt 55 procent för att öka strax över 60 procent första månaderna 2020. Andelen utan ersättning har under samma period sjunkit och ligger i strax under 20 procent varje månad. En majoritet i de yngre åldrarna saknar ersättning medan de äldre vanligtvis har ersättning från någon arbetslöshetskassa.

I Figur 2 visas andelen arbetslösa i stadsdelsområdena vid tre tillfällen. 14 av 14 stadsdelsområden har en högre arbetslöshet i maj 2020 jämfört med maj 2019. Arbetslösheten har ökat mest i Skärholmen (3,2 procentenheter). Andelen arbetsökande i program med aktivitetsstöd har likaså ökat i 14 av 14 stadsdelsområden från maj 2019 till maj 2020. Samtliga stadsdelsområden har en högre arbetslöshet jämfört med april 2020<sup>1</sup>.

**Figur 2 Andelen arbetslösa i befolkningen 16-64 per stadsdelsområde över tid**



<sup>1</sup> Från och med augusti 2018 används en ny källa för att ta fram preliminära befolkningsuppgifter. Detta medför att andelen arbetslösa är något lägre i de flesta stadsdelsområdena, men framförallt i Farsta och Älvsjö. I Skarpnäck medför dock den nya källan att befolkningen blir lägre, och därmed blir andelen arbetslösa högre. Skillnaderna är dock små överlag.



# Diagram

## Hela staden

- Diagram 1 Arbetslösa och personer i program med aktivitetsstöd, antal och procent av befolkningen 16-64 år
- Diagram 2 Andelen arbetslösa av befolkningen efter kön, 16-64 år
- Diagram 3 Andelen arbetslösa av befolkningen efter ålder
- Diagram 4 Andelen arbetslösa av befolkningen efter födelseland, 16-64 år
- Diagram 5 Arbetslösas fördelning per ersättningsform, 16-64 år
- Diagram 6 Sökande som fått arbete och samtliga arbetslösa, 16-64 år
- Diagram 7 Sökande i jobbgarantin för unga (UGA) som fått jobb samt kvarstående sökande
- Diagram 8 Sökande i jobb- och utvecklingsgarantin (JOB) som fått jobb samt kvarstående sökande

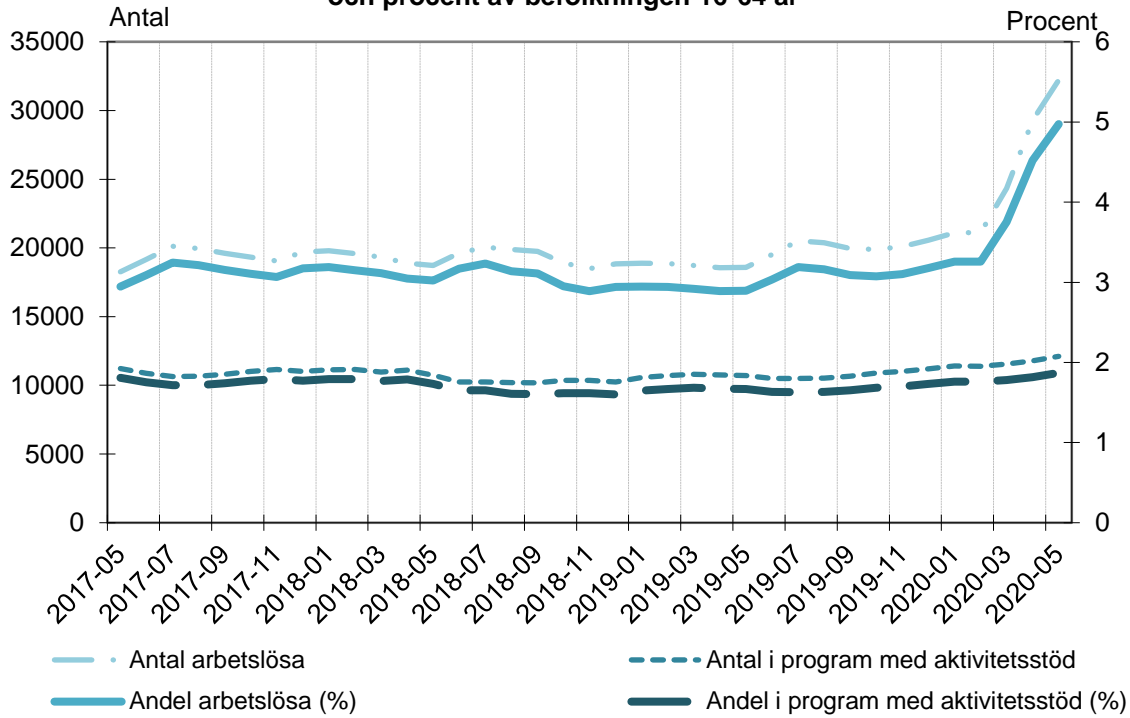
## Stadsdelsförvaltningarna

- Diagram 9-22 Arbetslösa och personer i program med aktivitetsstöd i stadsdelsområdena, antal och procent av befolkningen 16-64 år

# HELA STADEN

## Arbetssökande per månad

**Diagram 1 Arbetlösa och personer i program med aktivitetsstöd, antal och procent av befolkningen 16-64 år**



**Diagram 2 Andelen arbetslösa av befolkningen efter kön, 16-64 år**

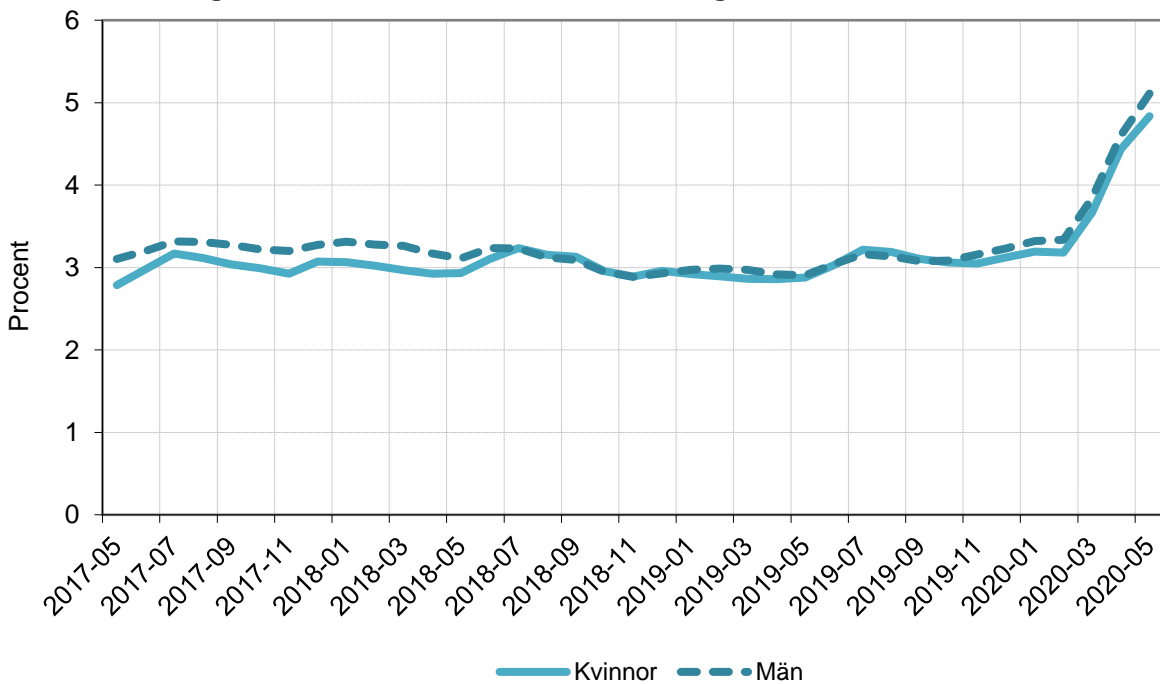


Diagram 3 Andelen arbetslösa av befolkningen efter ålder

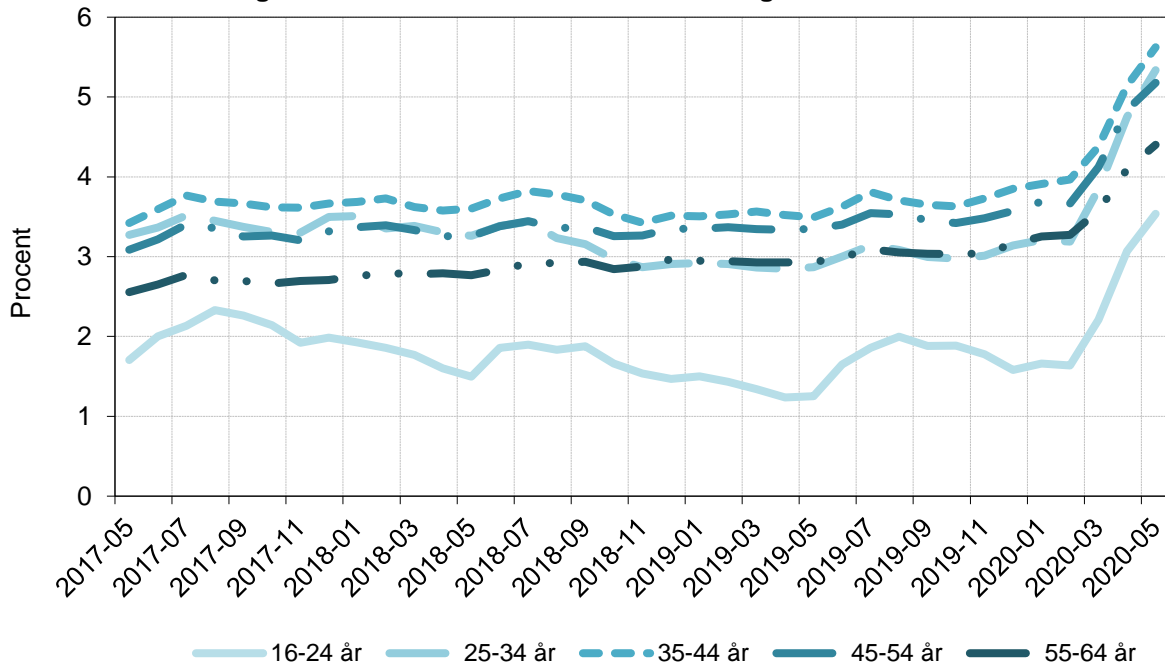


Diagram 4 Andelen arbetslösa av befolkningen efter födelseland, 16-64 år

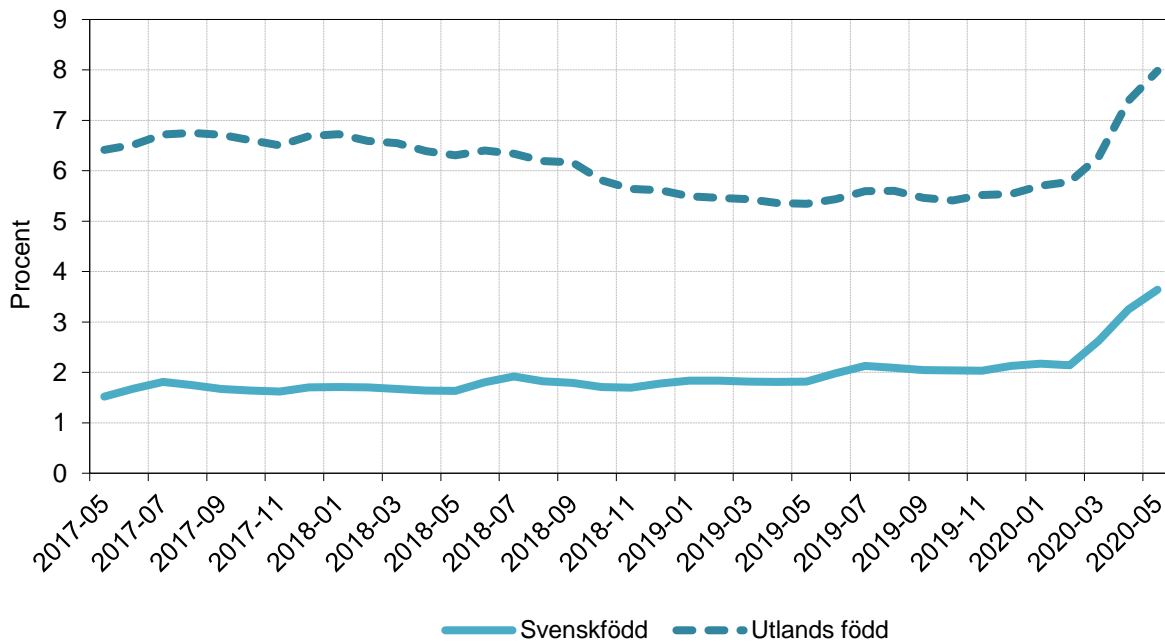


Diagram 5 Arbetslösas fördelning per ersättningsform, 16-64 år

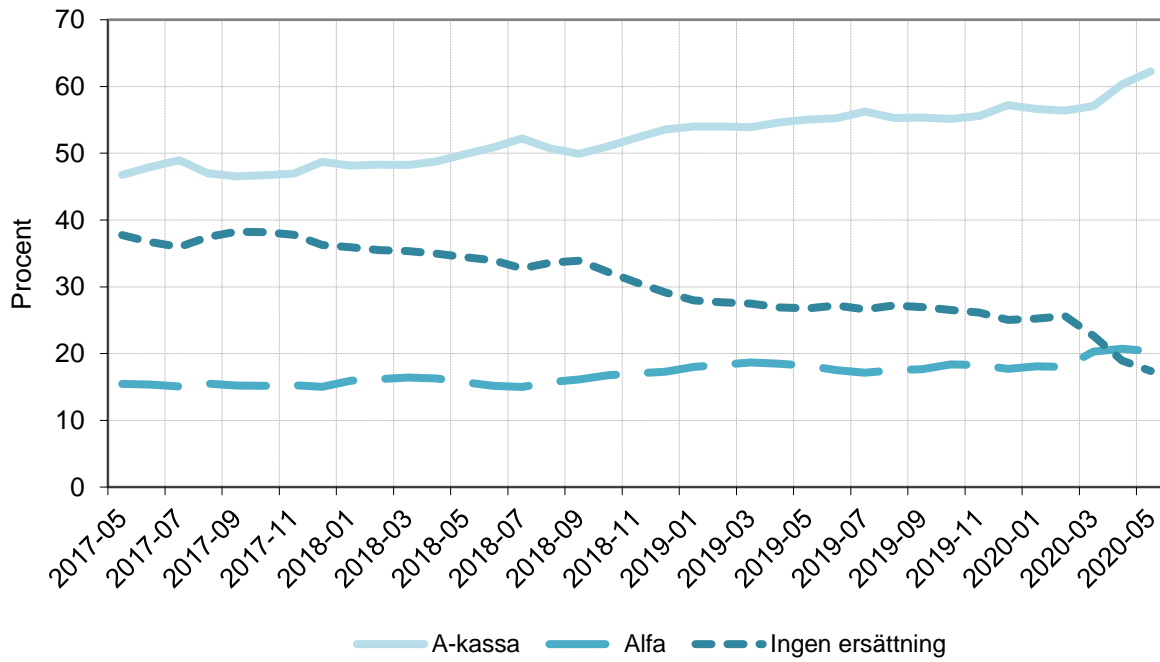
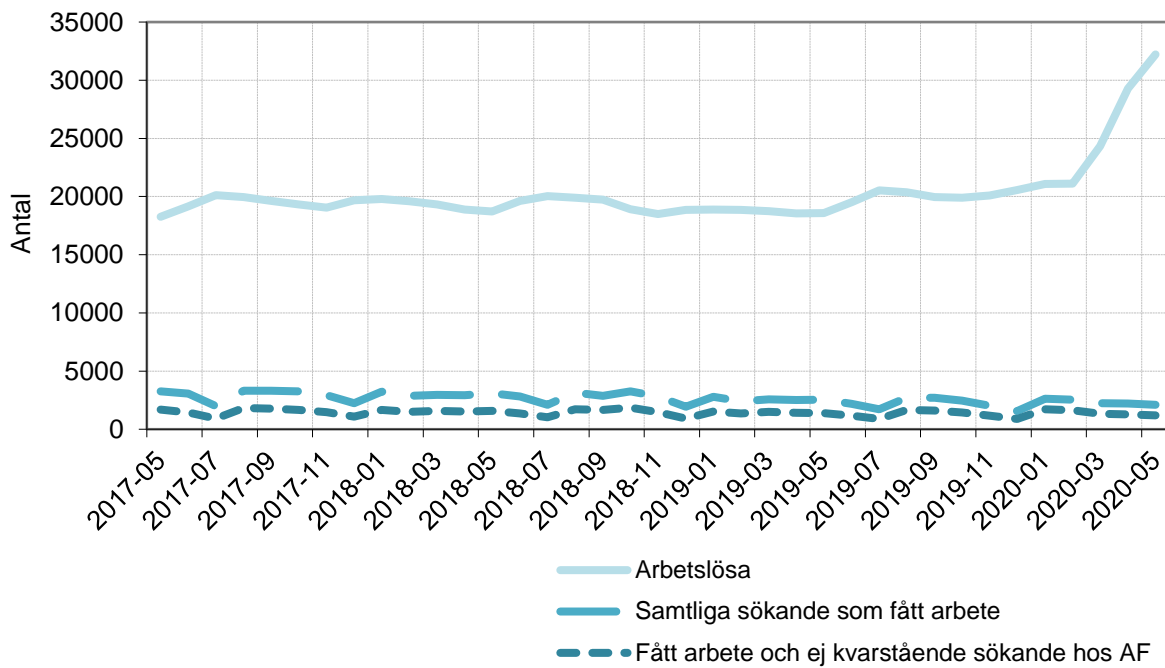
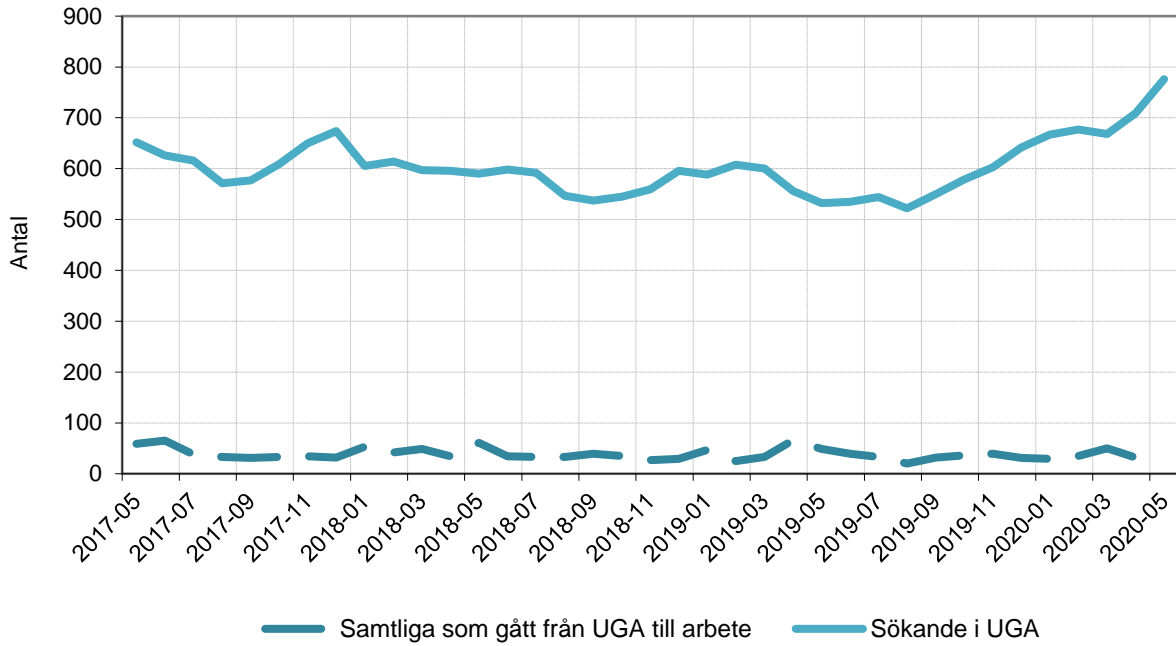


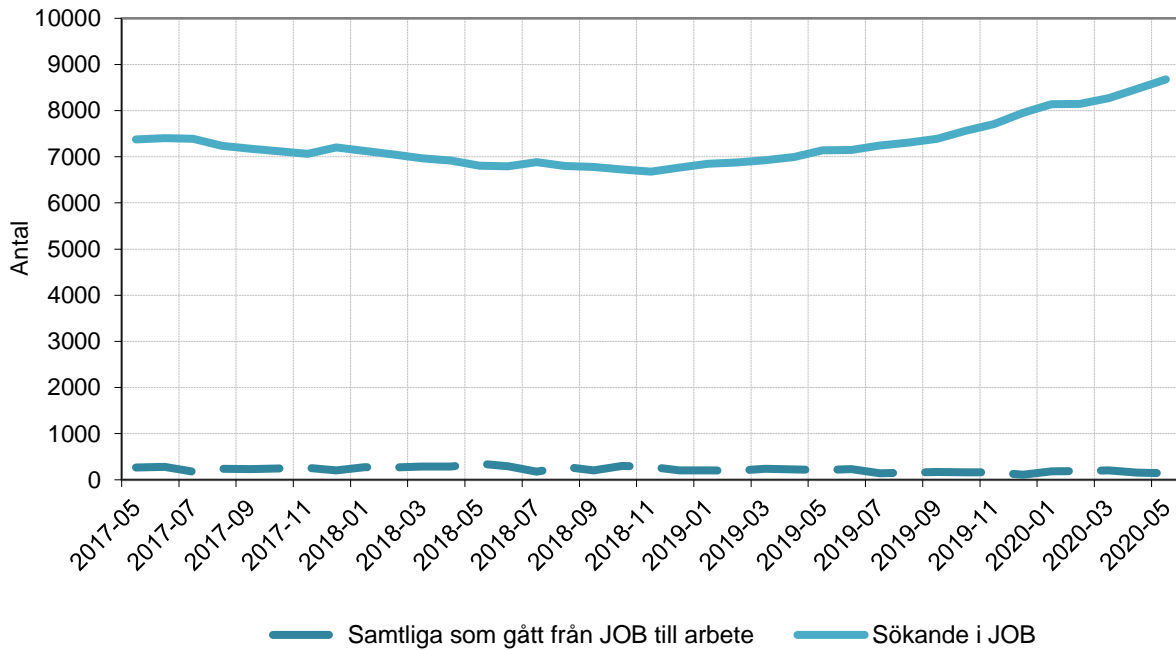
Diagram 6 Sökande som fått arbete och samtliga arbetslösa, 16-64 år



**Diagram 7 Sökande i jobbgarantin för unga (UGA) som fått jobb samt kvarstående sökande**



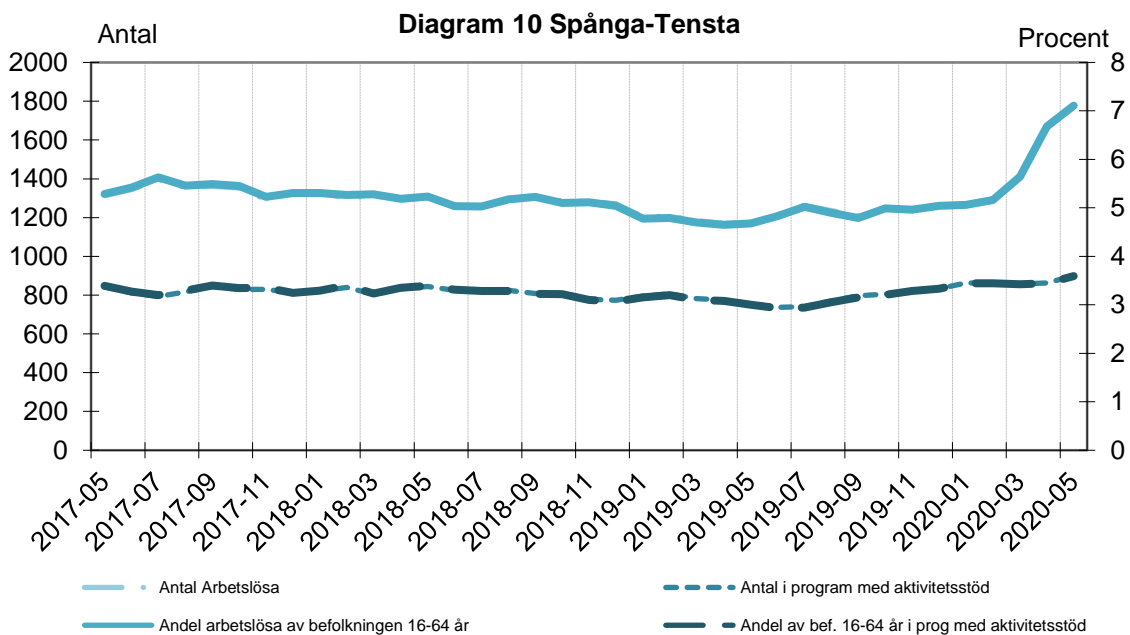
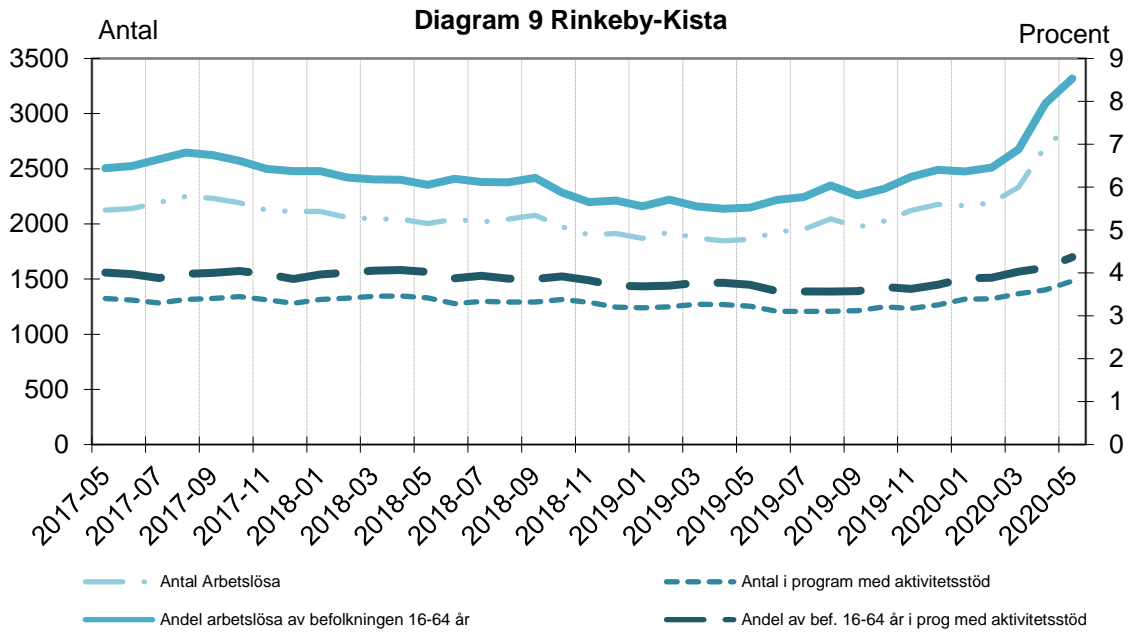
**Diagram 8 Sökande i jobb- och utvecklingsgarantin (JOB) som fått jobb samt kvarstående sökande**

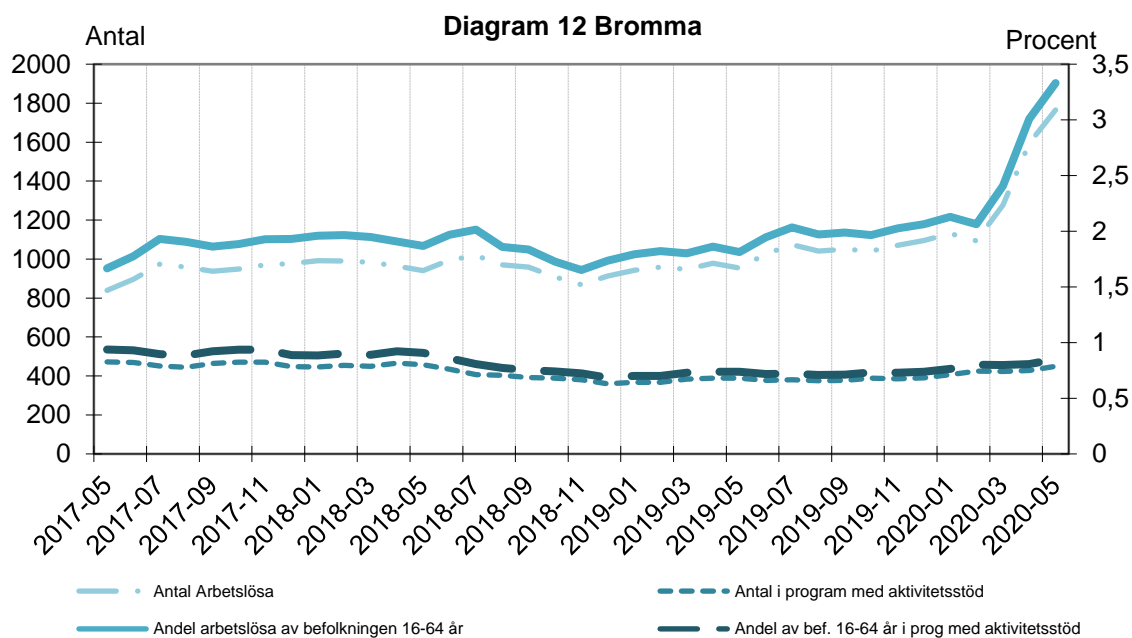
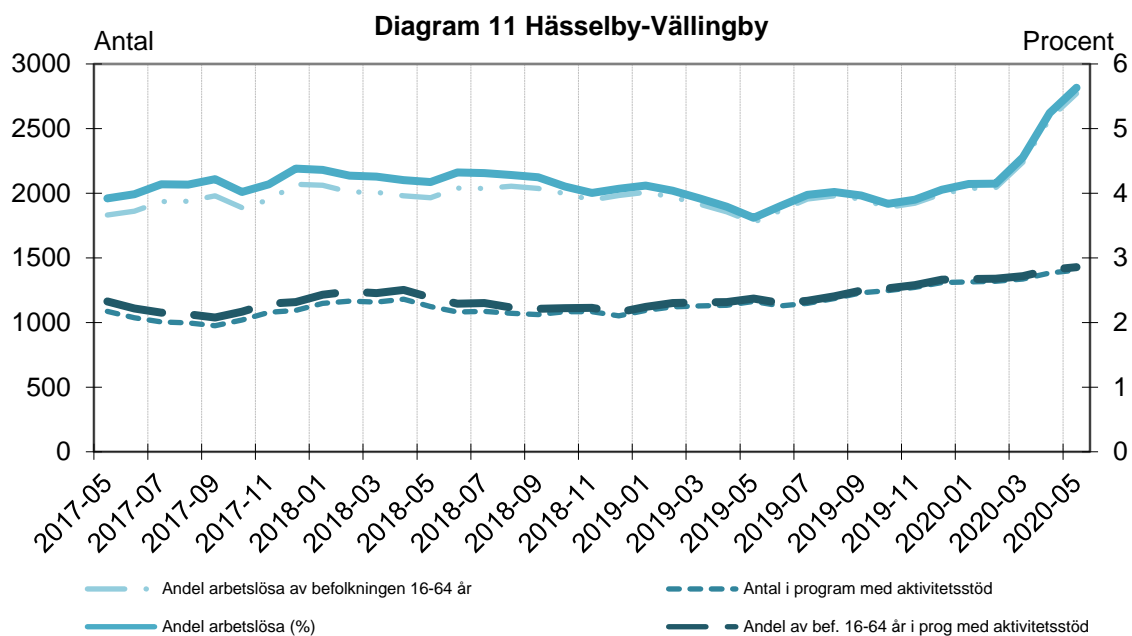


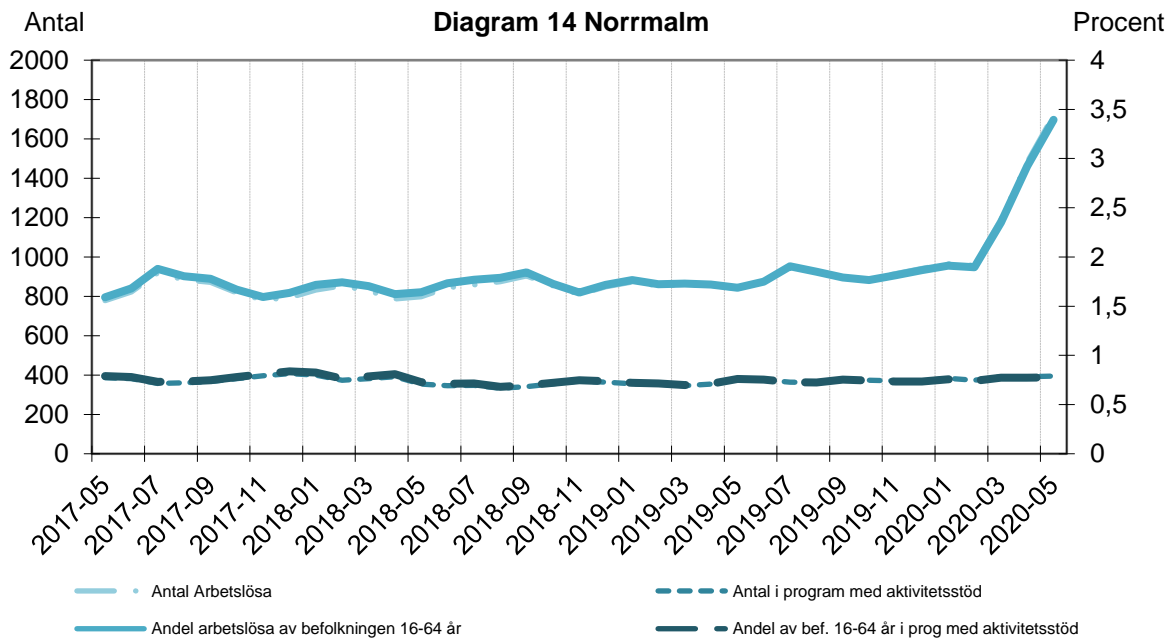
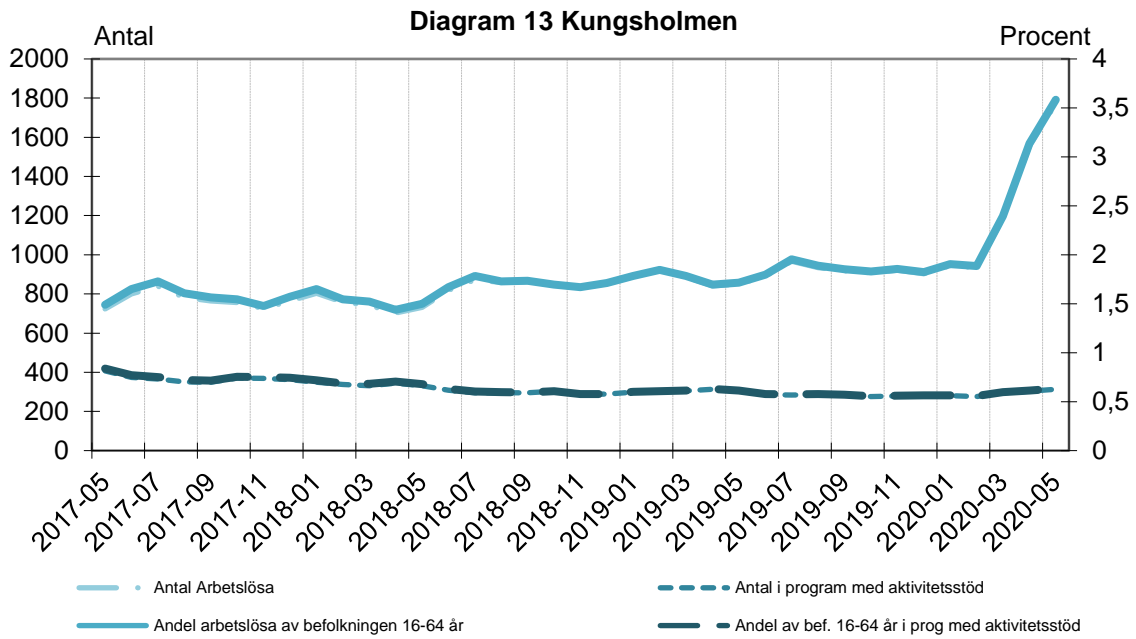
## STADSELSFÖRVALTNINGARNA

### Arbetslösa och personer i program med aktivitetsersättning per månad

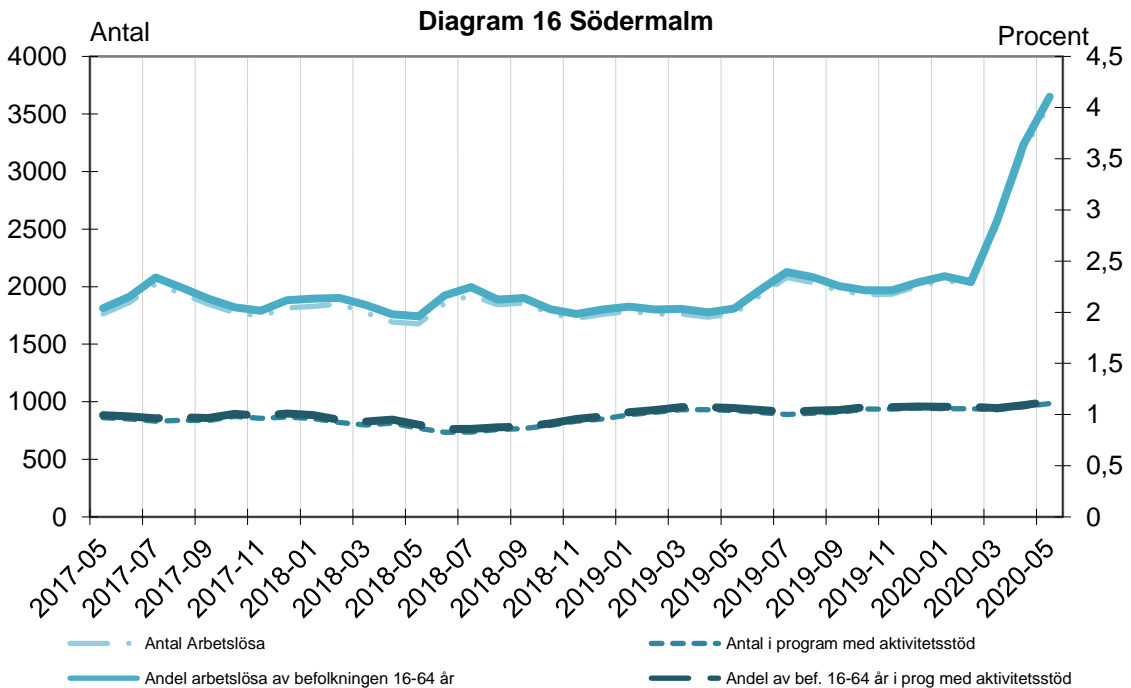
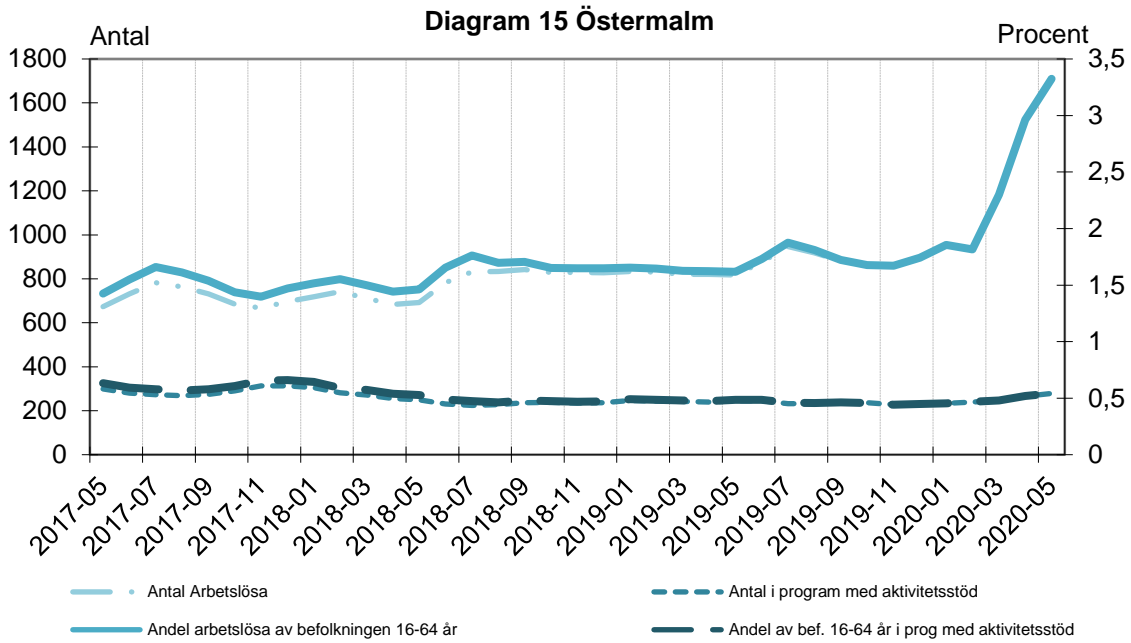
Observera att diagrammen för stadsdelsförvaltningarna har olika skalor för både antalet och andelen.

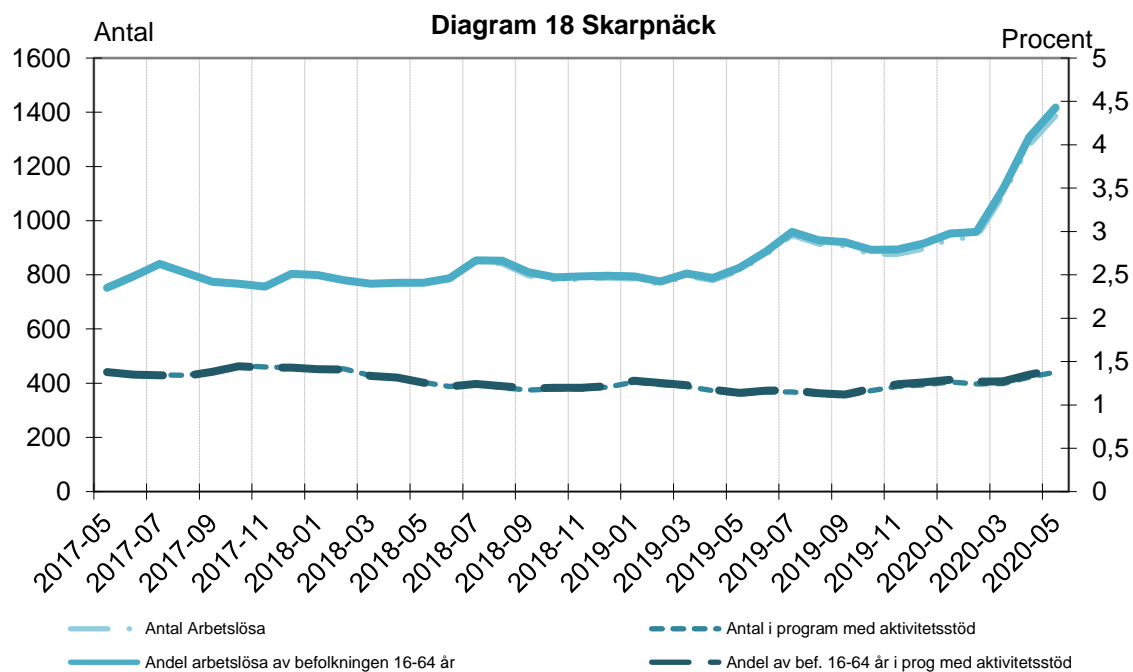
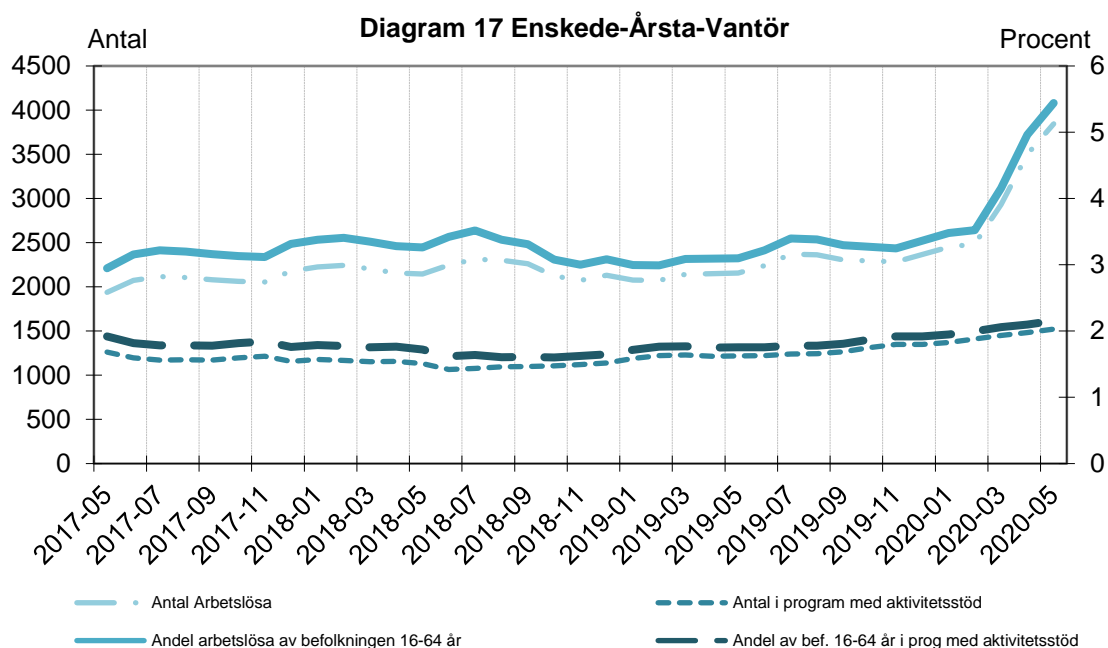


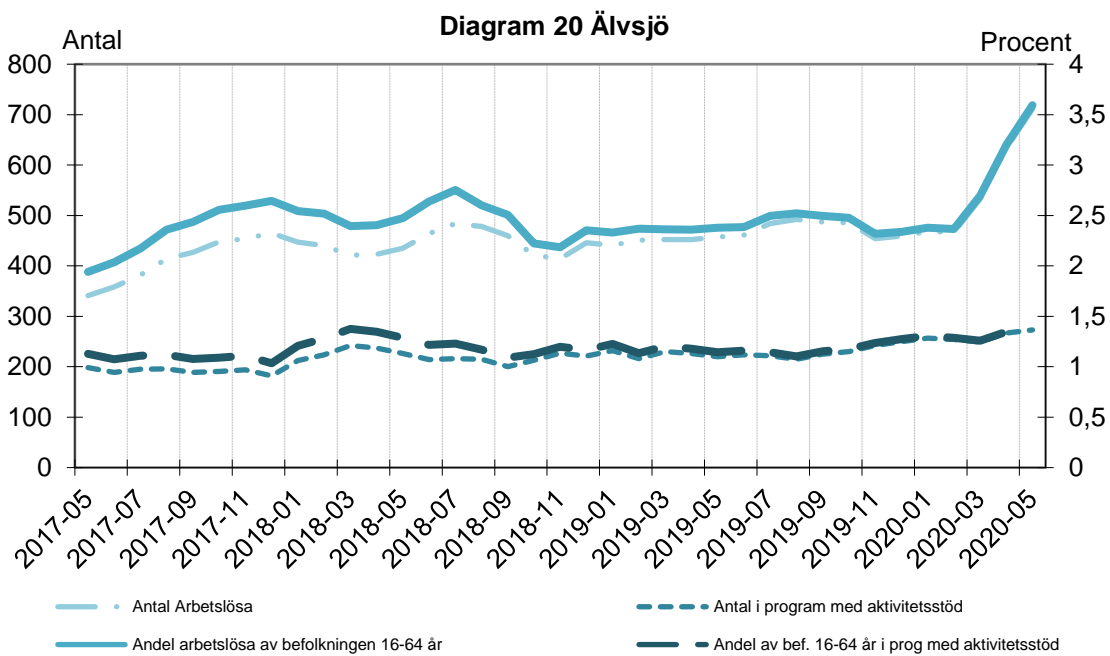
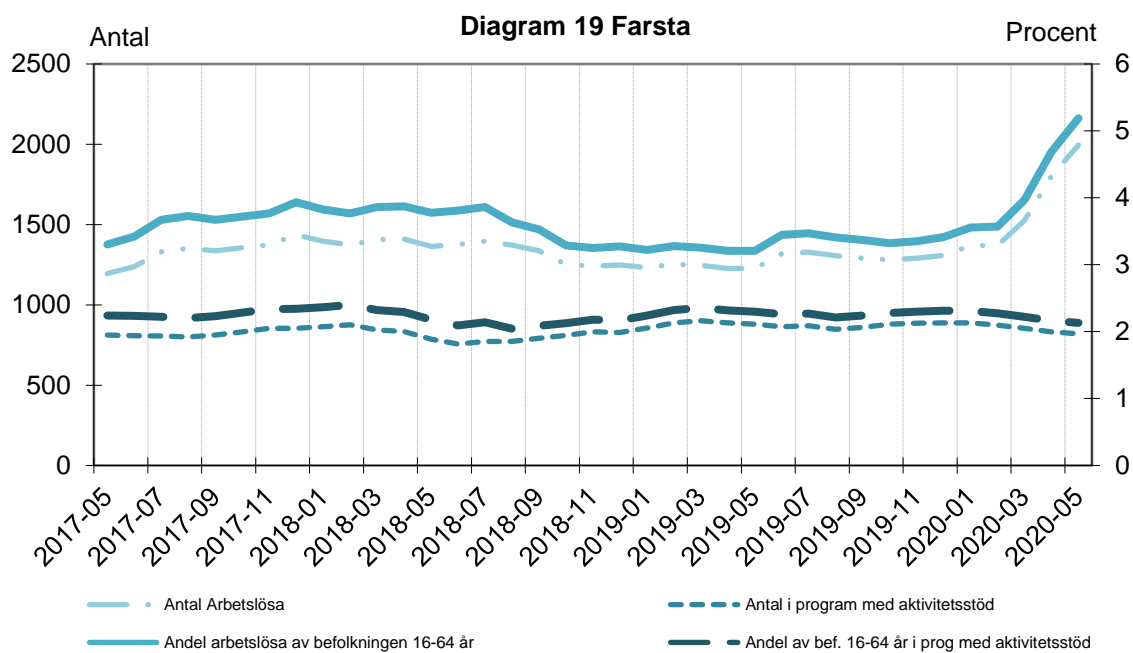


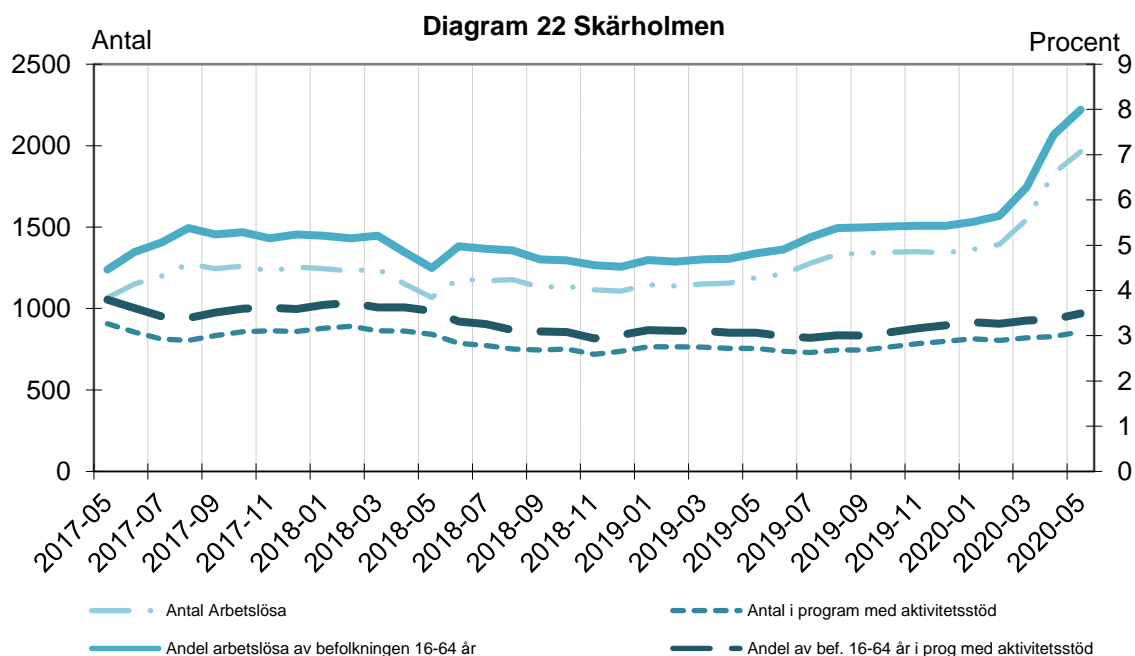
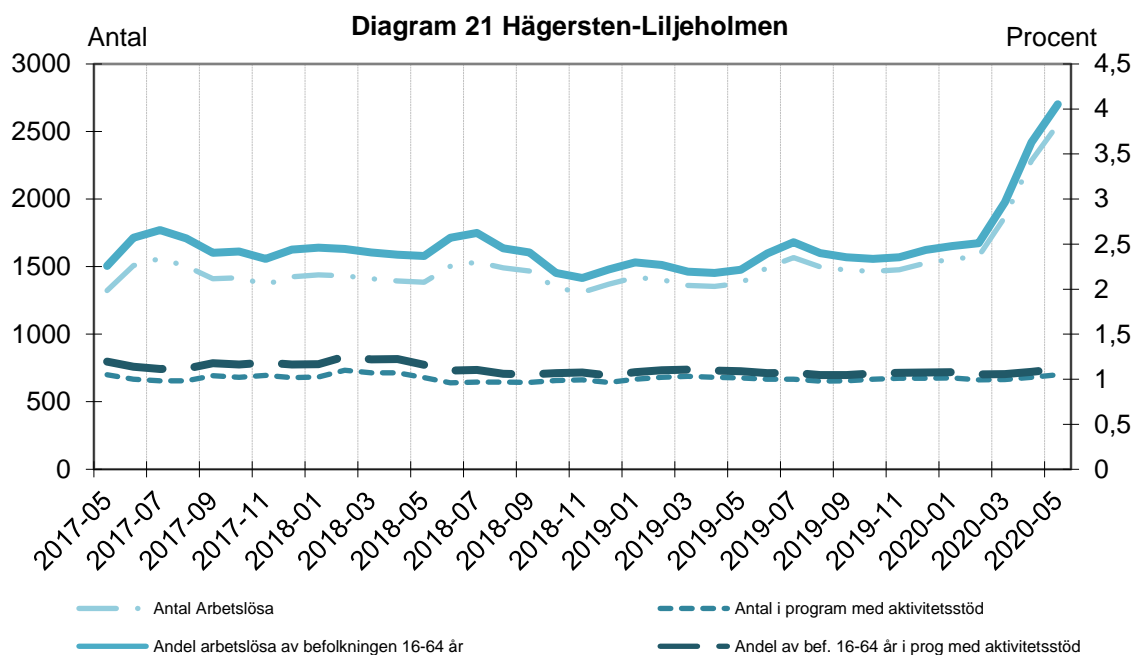












## Tabellbilaga

### Hela staden

#### *Kvarstående sökande*

Tabell 1	Antalet arbetssökande per sökandekategori i Hela staden samt procentuell förändring över tid
Tabell 2	Andelen arbetslösa av befolkningen i Hela staden efter ålder och kön över tid
Tabell 3	Andelen långtidsarbetslösa av samtliga arbetslösa i Hela staden efter ålder och kön över tid
Tabell 4	Antalet sökande per sökandegrupp i Hela staden efter födelseland över tid
Tabell 5	Antalet sökande per sökandegrupp i Hela staden efter om man är nyanländ eller ej över tid
Tabell 6	Antalet arbetslösa i Hela staden efter kassatillhörighet, ålder och kön

#### *Sökande som fått arbete*

Tabell 7	Antalet sökande som fått arbete samt kvarstående arbetslösa i Hela staden efter ålder och kön över tid
Tabell 8	Antalet långtidsarbetslösa som fått arbete samt kvarstående arbetslösa i Hela staden efter ålder och kön över tid
Tabell 9	Antalet som lämnat UGA eller JOB till arbete eller utbildning i Hela staden samt kvarstående sökande i kategorierna efter kön över tid
Tabell 10	Antalet sökande som fått arbete i Hela staden efter kassatillhörighet, ålder och kön

### Stadsdelsförvaltningarna

#### *Kvarstående sökande*

Tabell 11	Antalet sökande efter sökandegrupp i stadsdelsområdena
Tabell 12	Antalet sökande i JOB och UGA i stadsdelsområdena
Tabell 13	Andelen arbetslösa av befolkningen i stadsdelsområdena efter ålder och kön
Tabell 14	Andelen arbetslösa av befolkningen i stadsdelsområdena efter ålder över tid
Tabell 15	Andelen långtidsarbetslösa av samtliga arbetslösa i stadsdelsområdena över tid
Tabell 16	Andelen arbetslösa av befolkningen i stadsdelsområdena efter ålder och födelseland
Tabell 17	Antalet arbetslösa efter födelseland i stadsdelsområdena
Tabell 18	Antalet arbetssökande som är nyanlända i stadsdelsområdena över tid
Tabell 19	Antalet arbetslösa efter kassatillhörighet i stadsdelsområdena

#### *Sökande som fått arbete*

Tabell 20	Antalet sökande som fått arbete samt kvarstående arbetslösa i stadsdelsområdena över tid
Tabell 21	Antalet långtidsarbetslösa som fått arbete samt kvarstående arbetslösa i stadsdelsområdena över tid
Tabell 22	Antalet sökande som fått arbete samt kvarstående arbetslösa efter födelseland i stadsdelsområdena
Tabell 23	Antalet sökande som fått arbete samt kvarstående arbetslösa efter om man är nyanländ eller ej i stadsdelsområdena
Tabell 24	Antalet sökande som fått arbete efter kassatillhörighet i stadsdelsområdena

## **Tidsserier**

Tabell 25	Tidsserie över antalet arbetslösa i Hela staden och stadsdelsområdena
Tabell 26	Tidsserie över antalet personer i program med aktivitetsstöd i Hela staden och stadsdelsområdena
Tabell 27	Tidsserie över summan av antalet arbetslösa och i program med aktivitetsstöd i Hela staden och stadsdelsområdena
Tabell 28	Tidsserie över antalet unga arbetslösa i Hela staden och stadsdelsområdena
Tabell 29	Tidsserie över summan av antalet unga arbetslösa och i program med aktivitetsstöd i Hela staden och stadsdelsområdena
Tabell 30	Tidsserie över andelen arbetslösa av befolkning i Hela staden och stadsdelsområdena
Tabell 31	Tidsserie över andelen i program med aktivitetsstöd av befolkningen i Hela staden och stadsdelsområdena
Tabell 32	Tidsserie över andelen arbetslösa och i program med aktivitetsstöd av befolkningen i Hela staden och stadsdelsområdena
Tabell 33	Tidsserie över andelen unga arbetslösa av befolkning i Hela staden och stadsdelsområdena
Tabell 34	Tidsserie över andelen unga arbetslösa och i program med aktivitetsstöd av befolkningen i Hela staden och stadsdelsområdena
Tabell 35	Tidsserie över varsel i Stockholms stad och i länet samt stadens andel av länet
Tabell 36	Tidsserie över nyanmälda och kvarstående platser i Stockholms stad och i länet

## **Bristyrken**

Tabell 37	Utdrag ur Yrkesbarometern som bygger på förmedlarnas bedömningar över arbetsmarknadsläget på ett års sikt
-----------	---

Tabell 1 Antalet arbetssökande 16-64 år per sökandekategori i Hela staden samt procentuell förändring över tid

Sökandekategori	maj-20		apr-20		maj-19		%förändring från	
	Antal	% av samtliga	Antal	% av samtliga	Antal	% av samtliga	apr-20	maj-19
<b>ARBETSLÖSA</b>	<b>32 217</b>	<b>52,5</b>	<b>29 281</b>	<b>50,4</b>	<b>18 589</b>	<b>39,4</b>	<b>10,0</b>	<b>73,3</b>
- därav Långtidsarbetslösa	10 053	16,4	9 736	16,7	7 165	15,2	3,3	40,3
<b>PROGRAM MED AKTIVITETSSTÖD</b>	<b>12 111</b>	<b>19,7</b>	<b>11 776</b>	<b>20,3</b>	<b>10 715</b>	<b>22,7</b>	<b>2,8</b>	<b>13,0</b>
<b>Arbetsmarknadsutbildning</b>	108	0,2	84	0,1	167	0,4	28,6	-35,3
<b>Arbetspraktik</b>	47	0,1	53	0,1	127	0,3	-11,3	-63,0
- därav Arbetspraktik	47	0,1	53	0,1	127	0,3	-11,3	-63,0
- därav Prova på-plats	0	0,0	0	0,0	0	0,0	-	-
- därav Praktisk kompetensutveckling	0	0,0	0	0,0	0	0,0	-	-
<b>Stöd till start av näringsverksamhet</b>	37	0,1	28	0,0	144	0,3	32,1	-74,3
<b>Ungdomsinsatser</b>	776	1,3	709	1,2	532	1,1	9,4	45,9
- därav Jobbgaranti för ungdomar	776	1,3	709	1,2	532	1,1	9,4	45,9
<b>Förberedande insatser</b>	726	1,2	635	1,1	702	1,5	14,3	3,4
<b>Projekt med arbetsmarknadspolitisk inriktning</b>	1	0,0	0	0,0	3	0,0	-	-66,7
<b>Jobb- och utvecklingsgarantin</b>	8 668	14,1	8 460	14,5	7 140	15,1	2,5	21,4
- därav Sysselsättningsfasen	0	0,0	0	0,0	0	0,0	-	-
<b>Etableringsprogrammet</b>	1 748	2,8	1 807	3,1	1 891	4,0	-3,3	-7,6
- därav Kartläggning	51	0,1	64	0,1	41	0,1	-20,3	24,4
<b>ARBETE UTAN STÖD</b>	<b>8 765</b>	<b>14,3</b>	<b>8 715</b>	<b>15,0</b>	<b>7 642</b>	<b>16,2</b>	<b>0,6</b>	<b>14,7</b>
<b>Deltidsarbetslösa</b>	2 882	4,7	2 839	4,9	2 149	4,6	1,5	34,1
<b>Tillfälligt timanställda</b>	3 987	6,5	3 889	6,7	2 804	5,9	2,5	42,2
<b>Sökande med tillfälligt arbete</b>	672	1,1	709	1,2	918	1,9	-5,2	-26,8
<b>Ombytessökande</b>	1 224	2,0	1 278	2,2	1 771	3,8	-4,2	-30,9
<b>ARBETE MED STÖD</b>	<b>3 148</b>	<b>5,1</b>	<b>3 144</b>	<b>5,4</b>	<b>4 173</b>	<b>8,9</b>	<b>0,1</b>	<b>-24,6</b>
<b>Anställningsstöd</b>	363	0,6	315	0,5	1 065	2,3	15,2	-65,9
- därav Introduktionsjobb	141	0,2	137	0,2	389	0,8	2,9	-63,8
- därav Särskilt anställningsstöd	0	0,0	0	0,0	0	0,0	-	-
- därav Extratjänster	222	0,4	178	0,3	595	1,3	24,7	-62,7
- därav Instegsjobb	0	0,0	0	0,0	0	0,0	-	-
- därav Förstärkt särskilt anställningsstöd	0	0,0	0	0,0	1	0,0	-	-100,0
- därav Modernt beredskapsjobb	0	0,0	0	0,0	80	0,2	-	-100,0
<b>Särskilda insatser för funktionshindrade</b>	2 785	4,5	2 829	4,9	3 108	6,6	-1,6	-10,4
- därav Lönebidrag	1 023	1,7	1 028	1,8	1 131	2,4	-0,5	-9,5
- därav Offentligt skyddat arbete (OSA)	221	0,4	217	0,4	211	0,4	1,8	4,7
- därav Utvecklingsanställning	463	0,8	485	0,8	560	1,2	-4,5	-17,3
- därav Trygghetsanställning	952	1,6	977	1,7	1 099	2,3	-2,6	-13,4
- därav Utvecklingsanställning Samhall	126	0,2	122	0,2	107	0,2	3,3	17,8
<b>ÖVRIGT INSKRIVNA<sup>1</sup></b>	<b>2 986</b>	<b>4,9</b>	<b>2 962</b>	<b>5,1</b>	<b>3 181</b>	<b>6,7</b>	<b>0,8</b>	<b>-6,1</b>
- därav Arbetssökande med förhinder	2 946	4,8	2 925	5,0	3 134	6,6	0,7	-6,0
- därav ESS-sökande	10	0,0	11	0,0	8	0,0	-9,1	25,0
<b>NYSTARTSJOBB</b>	<b>1 683</b>	<b>2,7</b>	<b>1 745</b>	<b>3,0</b>	<b>2 085</b>	<b>4,4</b>	<b>-3,6</b>	<b>-19,3</b>
- därav Särskilt nystartsjobb	0	0,0	0	0,0	0	0,0	-	-
<b>YRKESINTRODUKTION</b>	2	0,0	3	0,0	7	0,0	-33,3	-71,4
<b>UTBILDNINGSKONTRAKT</b>	506	0,8	526	0,9	744	1,6	-3,8	-32,0
<b>SAMTLIGA SÖKANDE</b>	<b>61 418</b>	<b>100,0</b>	<b>58 152</b>	<b>100,0</b>	<b>47 136</b>	<b>100,0</b>	<b>5,6</b>	<b>30,3</b>

1 Inklusivt sökandekategori 15: Kommuninsats

Hela staden - Kvarstående sökande

Tabell 2 Andelen arbetslösa av befolkningen i Hela staden efter ålder och kön över tid

Kön	Ålder	Arbetslösa			Befolkningen			Andel av befolkningen		
		maj-20	apr-20	maj-19	maj-20	apr-20	maj-19	maj-20	apr-20	maj-19
Kvinnor	15	1	.	.	4 642	4 595	4 489	0,0	.	.
	16-17	4	5	1	8 944	8 914	8 416	0,0	0,1	0,0
	18-19	215	174	50	8 628	8 624	8 484	2,5	2,0	0,6
	20-24	1 249	1 109	381	25 842	25 900	26 452	4,8	4,3	1,4
	25-34	4 908	4 405	2 668	91 825	92 083	91 466	5,3	4,8	2,9
	35-44	4 052	3 745	2 626	71 401	71 271	70 868	5,7	5,3	3,7
	45-54	3 090	2 929	2 106	61 866	61 933	61 675	5,0	4,7	3,4
	55-64	2 102	1 959	1 386	54 515	54 349	52 852	3,9	3,6	2,6
	65-74	46	48	27	42 983	43 010	42 966	0,1	0,1	0,1
	<b>16-64</b>	<b>15 620</b>	<b>14 326</b>	<b>9 218</b>	<b>323 021</b>	<b>323 074</b>	<b>320 213</b>	<b>4,8</b>	<b>4,4</b>	<b>2,9</b>
15-74	15 667	14 374	9 245	370 646	370 679	367 668	4,2	3,9	2,5	
Män	15	0	0	0	4 773	4 595	4 537	0,0	0,0	0,0
	16-17	4	3	4	9 134	8 914	8 797	0,0	0,0	0,0
	18-19	219	208	125	8 945	8 624	9 396	2,4	2,4	1,3
	20-24	1 406	1 192	534	26 074	25 900	26 015	5,4	4,6	2,1
	25-34	4 780	4 233	2 522	89 723	92 083	89 541	5,3	4,6	2,8
	35-44	4 232	3 817	2 478	75 909	71 271	75 163	5,6	5,4	3,3
	45-54	3 340	3 080	2 048	62 317	61 933	62 385	5,4	5,0	3,3
	55-64	2 616	2 422	1 660	52 680	54 349	51 105	5,0	4,5	3,2
	65-74	70	69	39	38 940	43 010	38 917	0,2	0,2	0,1
	<b>16-64</b>	<b>16 597</b>	<b>14 955</b>	<b>9 371</b>	<b>324 782</b>	<b>323 074</b>	<b>322 402</b>	<b>5,1</b>	<b>4,6</b>	<b>2,9</b>
15-74	16 667	15 024	9 410	368 495	370 679	365 856	4,5	4,1	2,6	
Samtliga	15	1	.	.	9 415	9 322	9 026	0,0	.	.
	16-17	8	8	5	18 078	18 097	17 213	0,0	0,0	0,0
	18-19	434	382	175	17 573	17 584	17 880	2,5	2,2	1,0
	20-24	2 655	2 301	915	51 916	52 074	52 467	5,1	4,4	1,7
	25-34	9 688	8 638	5 190	181 548	181 942	181 007	5,3	4,7	2,9
	35-44	8 284	7 562	5 104	147 310	147 132	146 031	5,6	5,1	3,5
	45-54	6 430	6 009	4 154	124 183	124 238	124 060	5,2	4,8	3,3
	55-64	4 718	4 381	3 046	107 195	106 964	103 957	4,4	4,1	2,9
	65-74	116	117	66	81 923	81 969	81 883	0,1	0,1	0,1
	<b>16-64</b>	<b>32 217</b>	<b>29 281</b>	<b>18 589</b>	<b>647 803</b>	<b>648 031</b>	<b>642 615</b>	<b>5,0</b>	<b>4,5</b>	<b>2,9</b>
15-74	32 334	29 398	18 655	739 141	739 322	733 524	4,4	4,0	2,5	



Tabell 3 Andelen långtidsarbetslösa<sup>1</sup> av samtliga arbetslösa i Hela staden efter ålder och kön över tid

Kön	Ålder	Antalet arbetslösa			.. därav långtidsarbetslösa			Långtidsarbetslösas andel av samtliga arbetslösa (%)		
		maj-20	apr-20	maj-19	maj-20	apr-20	maj-19	maj-20	apr-20	maj-19
Kvinnor	16-17	4	5	1	2	2	1	50,0	40,0	100,0
	18-19	215	174	50	10	12	7	4,7	6,9	14,0
	20-24	1 249	1 109	381	112	106	79	9,0	9,6	20,7
	25-34	4 908	4 405	2 668	1 242	1 218	894	25,3	27,7	33,5
	35-44	4 052	3 745	2 626	1 504	1 496	1 109	37,1	39,9	42,2
	45-54	3 090	2 929	2 106	1 178	1 153	898	38,1	39,4	42,6
	55-64	2 102	1 959	1 386	837	816	609	39,8	41,7	43,9
	<b>16-64</b>	<b>15 620</b>	<b>14 326</b>	<b>9 218</b>	<b>4 885</b>	<b>4 803</b>	<b>3 597</b>	<b>31,3</b>	<b>33,5</b>	<b>39,0</b>
Män	16-17	4	3	4	1	0	0	25,0	0,0	0,0
	18-19	219	208	125	35	39	21	16,0	18,8	16,8
	20-24	1 406	1 192	534	179	168	111	12,7	14,1	20,8
	25-34	4 780	4 233	2 522	1 245	1 184	794	26,0	28,0	31,5
	35-44	4 232	3 817	2 478	1 433	1 351	967	33,9	35,4	39,0
	45-54	3 340	3 080	2 048	1 228	1 176	884	36,8	38,2	43,2
	55-64	2 616	2 422	1 660	1 047	1 015	791	40,0	41,9	47,7
	<b>16-64</b>	<b>16 597</b>	<b>14 955</b>	<b>9 371</b>	<b>5 168</b>	<b>4 933</b>	<b>3 568</b>	<b>31,1</b>	<b>33,0</b>	<b>38,1</b>
Samtliga	16-17	8	8	5	3	2	1	37,5	25,0	20,0
	18-19	434	382	175	45	51	28	10,4	13,4	16,0
	20-24	2 655	2 301	915	291	274	190	11,0	11,9	20,8
	25-34	9 688	8 638	5 190	2 487	2 402	1 688	25,7	27,8	32,5
	35-44	8 284	7 562	5 104	2 937	2 847	2 076	35,5	37,6	40,7
	45-54	6 430	6 009	4 154	2 406	2 329	1 782	37,4	38,8	42,9
	55-64	4 718	4 381	3 046	1 884	1 831	1 400	39,9	41,8	46,0
	<b>16-64</b>	<b>32 217</b>	<b>29 281</b>	<b>18 589</b>	<b>10 053</b>	<b>9 736</b>	<b>7 165</b>	<b>31,2</b>	<b>33,3</b>	<b>38,5</b>

<sup>1</sup> Arbetslösa som varit anmälda på Arbetsförmedlingen i minst 6 månader om de är 25 år eller äldre, och under den tiden inte haft ett arbete eller deltagit i ett program med aktivitetsstöd. Ungdomar under 25 år räknas som långtidsarbetslösa efter 100 dagar.

Tabell 4 Antalet sökande 16-64 år per sökandegrupp i Hela staden efter födelseland över tid

Sökandegrupp	Svenskfödd			Utlandsfödd			Samtliga		
	maj-20	apr-20	maj-19	maj-20	apr-20	maj-19	maj-20	apr-20	maj-19
Arbetslösa	16 336	14 578	8 119	15 881	14 703	10 470	32 217	29 281	18 589
Prog med aktivitetsstöd	3 743	3 576	3 379	8 368	8 200	7 336	12 111	11 776	10 715
Arbete utan stöd	4 849	4 810	3 882	3 916	3 905	3 760	8 765	8 715	7 642
Arbete med stöd	2 033	2 060	2 330	1 115	1 084	1 843	3 148	3 144	4 173
Övrigt inskrivna	1 634	1 626	1 608	1 352	1 336	1 573	2 986	2 962	3 181
Nystartsjobb	221	233	244	1 462	1 512	1 841	1 683	1 745	2 085
Yrkesintroduktion	2	3	5	0	0	2	2	3	7
Utbildningskontrakt	335	349	472	171	177	272	506	526	744
<b>Samtliga sökande</b>	<b>29 153</b>	<b>27 235</b>	<b>20 039</b>	<b>32 265</b>	<b>30 917</b>	<b>27 097</b>	<b>61 418</b>	<b>58 152</b>	<b>47 136</b>
	<i>Andel av samtliga sökande (%)</i>								
Arbetslösa	56	54	41	49	48	39	52	50	39
Prog med aktivitetsstöd	13	13	17	26	27	27	20	20	23
Arbete utan stöd	17	18	19	12	13	14	14	15	16
Arbete med stöd	7	8	12	3	4	7	5	5	9
Övrigt inskrivna	6	6	8	4	4	6	5	5	7
Nystartsjobb	1	1	1	5	5	7	3	3	4
Yrkesintroduktion	0	0	0	0	0	0	0	0	0
Utbildningskontrakt	1	1	2	1	1	1	1	1	2
<b>Samtliga sökande</b>	<b>100</b>	<b>100</b>	<b>100</b>	<b>100</b>	<b>100</b>	<b>100</b>	<b>100</b>	<b>100</b>	<b>100</b>
	<i>Därav antalet sökande i åldrarna 18-24 år</i>								
Arbetslösa	2 141	1 828	564	948	855	526	3 089	2 683	1 090
Prog med aktivitetsstöd	512	472	406	649	614	597	1 161	1 086	1 003
Arbete utan stöd	462	470	169	154	161	123	616	631	292
Arbete med stöd	133	137	167	56	58	131	189	195	298
Övrigt inskrivna	161	146	148	95	69	112	256	215	260
Nystartsjobb	20	23	13	123	120	138	143	143	151
Yrkesintroduktion	2	3	5	0	0	1	2	3	6
Utbildningskontrakt	335	349	472	171	177	272	506	526	744
<b>Samtliga sökande</b>	<b>3 766</b>	<b>3 428</b>	<b>1 944</b>	<b>2 196</b>	<b>2 054</b>	<b>1 900</b>	<b>5 962</b>	<b>5 482</b>	<b>3 844</b>
	<i>Andel av samtliga sökande (%)</i>								
Arbetslösa	57	53	29	43	42	28	52	49	28
Prog med aktivitetsstöd	14	14	21	30	30	31	19	20	26
Arbete utan stöd	12	14	9	7	8	6	10	12	8
Arbete med stöd	4	4	9	3	3	7	3	4	8
Övrigt inskrivna	4	4	8	4	3	6	4	4	7
Nystartsjobb	1	1	1	6	6	7	2	3	4
Yrkesintroduktion	0	0	0	0	0	0	0	0	0
Utbildningskontrakt	9	10	24	8	9	14	8	10	19
<b>Samtliga sökande</b>	<b>100</b>	<b>100</b>	<b>100</b>	<b>100</b>	<b>100</b>	<b>100</b>	<b>100</b>	<b>100</b>	<b>100</b>

Tabell 5 Antalet sökande 16-64 år per sökandegrupp i Hela staden efter om man är nyanländ<sup>1</sup> eller ej över tid

Sökandegrupp	Nyanländ			Ej nyanländ			Samtliga		
	maj-20	apr-20	maj-19	maj-20	apr-20	maj-19	maj-20	apr-20	maj-19
Arbetslösa	1 253	1 131	1 524	30 964	28 150	17 065	32 217	29 281	18 589
Prog med aktivitetsstöd	1 995	2 082	2 530	10 116	9 694	8 185	12 111	11 776	10 715
Arbete utan stöd	188	197	273	8 577	8 518	7 369	8 765	8 715	7 642
Arbete med stöd	151	130	448	2 997	3 014	3 725	3 148	3 144	4 173
Övrigt inskrivna	97	113	230	2 889	2 849	2 951	2 986	2 962	3 181
Nystartsjobb	317	333	667	1 366	1 412	1 418	1 683	1 745	2 085
Yrkesintroduktion	0	0	1	2	3	6	2	3	7
Utbildningskontrakt	3	4	35	503	522	709	506	526	744
<b>Samtliga sökande</b>	<b>4 004</b>	<b>3 990</b>	<b>5 708</b>	<b>57 414</b>	<b>54 162</b>	<b>41 428</b>	<b>61 418</b>	<b>58 152</b>	<b>47 136</b>
	<i>Andel av samtliga sökande (%)</i>								
Arbetslösa	31	28	27	54	52	41	52	50	39
Prog med aktivitetsstöd	50	52	44	18	18	20	20	20	23
Arbete utan stöd	5	5	5	15	16	18	14	15	16
Arbete med stöd	4	3	8	5	6	9	5	5	9
Övrigt inskrivna	2	3	4	5	5	7	5	5	7
Nystartsjobb	8	8	12	2	3	3	3	3	4
Yrkesintroduktion	0	0	0	0	0	0	0	0	0
Utbildningskontrakt	0	0	1	1	1	2	1	1	2
<b>Samtliga sökande</b>	<b>100</b>	<b>100</b>	<b>100</b>	<b>100</b>	<b>100</b>	<b>100</b>	<b>100</b>	<b>100</b>	<b>100</b>
	<i>Därav antalet sökande i åldrarna 18-24 år</i>								
Arbetslösa	128	106	170	2 961	2 577	920	3 089	2 683	1 090
Prog med aktivitetsstöd	299	305	369	862	781	634	1 161	1 086	1 003
Arbete utan stöd	13	18	41	603	613	251	616	631	292
Arbete med stöd	22	23	73	167	172	225	189	195	298
Övrigt inskrivna	16	11	35	240	204	225	256	215	260
Nystartsjobb	54	47	89	89	96	62	143	143	151
Yrkesintroduktion	0	0	0	2	3	6	2	3	6
Utbildningskontrakt	3	4	35	503	522	709	506	526	744
<b>Samtliga sökande</b>	<b>535</b>	<b>514</b>	<b>812</b>	<b>5 427</b>	<b>4 968</b>	<b>3 032</b>	<b>5 962</b>	<b>5 482</b>	<b>3 844</b>
	<i>Andel av samtliga sökande (%)</i>								
Arbetslösa	24	21	21	55	52	30	52	49	28
Prog med aktivitetsstöd	56	59	45	16	16	21	19	20	26
Arbete utan stöd	2	4	5	11	12	8	10	12	8
Arbete med stöd	4	4	9	3	3	7	3	4	8
Övrigt inskrivna	3	2	4	4	4	7	4	4	7
Nystartsjobb	10	9	11	2	2	2	2	3	4
Yrkesintroduktion	0	0	0	0	0	0	0	0	0
Utbildningskontrakt	1	1	4	9	11	23	8	10	19
<b>Samtliga sökande</b>	<b>100</b>	<b>100</b>	<b>100</b>	<b>100</b>	<b>100</b>	<b>100</b>	<b>100</b>	<b>100</b>	<b>100</b>

<sup>1</sup> Nyanländ är man 3 år efter första folkbokföringen i Sverige.

Tabell 6 Antalet arbetslösa i Hela staden efter kassatillhörighet, ålder och kön - kvarstående sista maj 2020

Kön	Ålder	Kassatillhörighet				Ingen kassatillhörighet		Totalt	
		A-kassa		Alfa		Antal	% av antal arbetslösa	Antal	% av antal arbetslösa
		Antal	% av antal arbetslösa	Antal	% av antal arbetslösa				
Kvinnor	16-17	0	0,0	0	0,0	4	100,0	4	100,0
	18-19	34	15,8	85	39,5	96	44,7	215	100,0
	20-24	510	40,8	480	38,4	259	20,7	1 249	100,0
	25-34	2 799	57,0	1 064	21,7	1 045	21,3	4 908	100,0
	35-44	2 636	65,1	599	14,8	817	20,2	4 052	100,0
	45-54	2 295	74,3	356	11,5	439	14,2	3 090	100,0
	55-64	1 633	77,7	222	10,6	247	11,8	2 102	100,0
	<b>16-64</b>	<b>9 907</b>	<b>63,4</b>	<b>2 806</b>	<b>18,0</b>	<b>2 907</b>	<b>18,6</b>	<b>15 620</b>	<b>100,0</b>
Män	16-17	0	0,0	0	0,0	4	100,0	4	100,0
	18-19	26	11,9	74	33,8	119	54,3	219	100,0
	20-24	473	33,6	545	38,8	388	27,6	1 406	100,0
	25-34	2 613	54,7	1 306	27,3	861	18,0	4 780	100,0
	35-44	2 790	65,9	853	20,2	589	13,9	4 232	100,0
	45-54	2 362	70,7	569	17,0	409	12,2	3 340	100,0
	55-64	1 887	72,1	406	15,5	323	12,3	2 616	100,0
	<b>16-64</b>	<b>10 151</b>	<b>61,2</b>	<b>3 753</b>	<b>22,6</b>	<b>2 693</b>	<b>16,2</b>	<b>16 597</b>	<b>100,0</b>
Samtliga	16-17	0	0,0	0	0,0	8	100,0	8	100,0
	18-19	60	13,8	159	36,6	215	49,5	434	100,0
	20-24	983	37,0	1 025	38,6	647	24,4	2 655	100,0
	25-34	5 412	55,9	2 370	24,5	1 906	19,7	9 688	100,0
	35-44	5 426	65,5	1 452	17,5	1 406	17,0	8 284	100,0
	45-54	4 657	72,4	925	14,4	848	13,2	6 430	100,0
	55-64	3 520	74,6	628	13,3	570	12,1	4 718	100,0
	<b>16-64</b>	<b>20 058</b>	<b>62,3</b>	<b>6 559</b>	<b>20,4</b>	<b>5 600</b>	<b>17,4</b>	<b>32 217</b>	<b>100,0</b>

Tabell 7 Antalet sökande som fått arbete<sup>1</sup> samt kvarstående arbetslösa i Hela staden efter ålder och kön över tid

Kön	Ålder	Sökande som fått arbete			.. därav ej kvarvarande sökande hos AF <sup>2</sup>			Antalet arbetslösa		
		maj-20	apr-20	maj-19	maj-20	apr-20	maj-19	maj-20	apr-20	maj-19
Kvinnor	16-17	0	0	0	0	0	0	4	5	1
	18-19	12	17	10	9	10	6	215	174	50
	20-24	152	126	104	100	80	64	1 249	1 109	381
	25-34	343	363	333	221	229	190	4 908	4 405	2 668
	35-44	233	296	310	129	164	162	4 052	3 745	2 626
	45-54	206	208	289	102	113	154	3 090	2 929	2 106
	55-64	119	130	175	65	66	77	2 102	1 959	1 386
	<b>16-64</b>	<b>1 065</b>	<b>1 140</b>	<b>1 221</b>	<b>626</b>	<b>662</b>	<b>653</b>	<b>15 620</b>	<b>14 326</b>	<b>9 218</b>
Män	16-17	0	0	1	0	0	1	4	3	4
	18-19	6	16	12	4	12	9	219	208	125
	20-24	133	124	158	67	64	100	1 406	1 192	534
	25-34	341	347	357	202	207	184	4 780	4 233	2 522
	35-44	258	257	355	145	143	209	4 232	3 817	2 478
	45-54	176	204	257	103	117	146	3 340	3 080	2 048
	55-64	110	128	175	55	74	95	2 616	2 422	1 660
	<b>16-64</b>	<b>1 024</b>	<b>1 076</b>	<b>1 315</b>	<b>576</b>	<b>617</b>	<b>744</b>	<b>16 597</b>	<b>14 955</b>	<b>9 371</b>
Samtliga	16-17	0	0	1	0	0	1	8	8	5
	18-19	18	33	22	13	22	15	434	382	175
	20-24	285	250	262	167	144	164	2 655	2 301	915
	25-34	684	710	690	423	436	374	9 688	8 638	5 190
	35-44	491	553	665	274	307	371	8 284	7 562	5 104
	45-54	382	412	546	205	230	300	6 430	6 009	4 154
	55-64	229	258	350	120	140	172	4 718	4 381	3 046
	<b>16-64</b>	<b>2 089</b>	<b>2 216</b>	<b>2 536</b>	<b>1 202</b>	<b>1 279</b>	<b>1 397</b>	<b>32 217</b>	<b>29 281</b>	<b>18 589</b>

1 Tillståndsförändring där det nya tillståndet innebär att man befinner sig i arbete enligt arbetsförmyndningens definition. En person har arbete om personen befinner sig i någon sökandekategori som innebär arbete eller om personen är avaktualiserad med en kod som innebär arbete.

2 Har fått tillsvidare anställning, tidsbegränsad anställning, fortsatt anställning hos samma arbetsgivare eller anställning hos Samhall.

**Tabell 8 Antalet långtidsarbetslösa<sup>1</sup> som fått arbete<sup>2</sup> samt kvarstående arbetslösa i Hela staden efter ålder och kön över tid**

Kön	Ålder	Långtidsarbetslösa som fått arbete			.. därav ej kvarvarande sökande hos AF <sup>3</sup>			Antalet långtidsarbetslösa		
		maj-20	apr-20	maj-19	maj-20	apr-20	maj-19	maj-20	apr-20	maj-19
Kvinnor	16-17	0	0	0	0	0	0	2	2	1
	18-19	0	1	1	0	1	0	10	12	7
	20-24	5	4	6	1	2	3	112	106	79
	25-34	27	27	44	19	16	25	1 242	1 218	894
	35-44	31	27	49	15	16	25	1 504	1 496	1 109
	45-54	23	34	50	13	21	23	1 178	1 153	898
	55-64	19	8	28	11	5	14	837	816	609
	<b>16-64</b>	<b>105</b>	<b>101</b>	<b>178</b>	<b>59</b>	<b>61</b>	<b>90</b>	<b>4 885</b>	<b>4 803</b>	<b>3 597</b>
Män	16-17	0	0	0	0	0	0	1	0	0
	18-19	0	1	0	0	0	0	35	39	21
	20-24	5	5	14	3	3	8	179	168	111
	25-34	23	34	42	12	24	22	1 245	1 184	794
	35-44	24	43	52	14	26	33	1 433	1 351	967
	45-54	24	19	44	18	13	27	1 228	1 176	884
	55-64	18	21	29	12	17	22	1 047	1 015	791
	<b>16-64</b>	<b>94</b>	<b>123</b>	<b>181</b>	<b>59</b>	<b>83</b>	<b>112</b>	<b>5 168</b>	<b>4 933</b>	<b>3 568</b>
Samtliga	16-17	0	0	0	0	0	0	3	2	1
	18-19	0	2	1	0	1	0	45	51	28
	20-24	10	9	20	4	5	11	291	274	190
	25-34	50	61	86	31	40	47	2 487	2 402	1 688
	35-44	55	70	101	29	42	58	2 937	2 847	2 076
	45-54	47	53	94	31	34	50	2 406	2 329	1 782
	55-64	37	29	57	23	22	36	1 884	1 831	1 400
	<b>16-64</b>	<b>199</b>	<b>224</b>	<b>359</b>	<b>118</b>	<b>144</b>	<b>202</b>	<b>10 053</b>	<b>9 736</b>	<b>7 165</b>

1 Arbetslösa som varit anmälda på Arbetsförmedlingen i minst 6 månader om de är 25 år eller äldre, och under den tiden inte haft ett arbete eller deltagit i ett program med aktivitetsstöd. Ungdomar under 25 år räknas som långtidsarbetslösa efter 100 dagar.

2 Tillståndsförändring där det nya tillståndet innebär att man befinner sig i arbete enligt arbetsförmedlingens definition. En person har arbete om personen befinner sig i någon sökandekategori som innebär arbete eller om personen är avaktualiserad med en kod som innebär arbete.

3 Har fått tillsvidare anställning, tidsbegränsad anställning, fortsatt anställning hos samma arbetsgivare eller anställning hos Samhall.

**Tabell 9 Antalet arbetssökande som lämnat UGA<sup>1</sup> eller JOB<sup>2</sup> till arbete eller utbildning i Hela staden samt kvarstående sökande i kategorierna efter kön över tid**

	Kvinnor			Män			Samtliga		
	maj-20	apr-20	maj-19	maj-20	apr-20	maj-19	maj-20	apr-20	maj-19
<b>Från UGA till arbete eller utbildning</b>	<b>11</b>	<b>12</b>	<b>17</b>	<b>26</b>	<b>27</b>	<b>40</b>	<b>37</b>	<b>39</b>	<b>57</b>
Från UGA till arbete <sup>3</sup>	8	9	13	23	23	36	31	32	49
- därav ej kvarvarande sökande <sup>4</sup>	1	3	8	8	4	26	9	7	34
<b>Kvarstående sökande i UGA</b>	<b>290</b>	<b>265</b>	<b>199</b>	<b>486</b>	<b>444</b>	<b>333</b>	<b>776</b>	<b>709</b>	<b>532</b>
<b>Från JOB till arbete eller utbildning</b>	<b>60</b>	<b>69</b>	<b>81</b>	<b>94</b>	<b>99</b>	<b>143</b>	<b>154</b>	<b>168</b>	<b>224</b>
Från JOB till arbete <sup>3</sup>	55	62	73	88	92	136	143	154	209
- därav ej kvarvarande sökande <sup>4</sup>	8	16	26	19	23	52	27	39	78
<b>Kvarstående sökande i JOB</b>	<b>4 293</b>	<b>4 158</b>	<b>3 501</b>	<b>4 375</b>	<b>4 302</b>	<b>3 639</b>	<b>8 668</b>	<b>8 460</b>	<b>7 140</b>

1 Jobbgaranti för ungdomar. Aktivitet för ungdomar som fyllt 16 men inte 25 år och under en period om tre sammanhängande månader varit arbetslös och anmäld som arbetssökande hos Arbetsförmedlingen.

2 Jobb och utvecklingsgarantin. Individuell utformad åtgärd i anslutning till att den sökande blir utförsäkrad. Programmet är indelat i tre faser och ersatte aktivitetsgarantin som avskaffades 2 juli 2007.

3 Tillståndsförändring där det nya tillståndet innebär att man befinner sig i arbete enligt arbetsförmedlingens definition. En person har arbete om personen befinner sig i någon sökandekategori som innebär arbete eller om personen är avaktualiserad med en kod som innebär arbete.

4 Har fått tillsvidare anställning, tidsbegränsad anställning, fortsatt anställning hos samma arbetsgivare eller anställning hos Samhall.

**Tabell 10 Antalet sökande som fått arbete<sup>1</sup> i Hela staden efter kassatillhörighet, ålder och kön - sista maj 2020**

Kön	Ålder	Kassatillhörighet				Ingen kassatillhörighet		Totalt	
		A-kassa		Alfa		Antal	% av antal arbetslösa	Antal	% av antal arbetslösa
		Antal	% av antal arbetslösa	Antal	% av antal arbetslösa				
Kvinnor	16-17	0	-	0	-	0	-	0	-
	18-19	4	33,3	6	50,0	2	16,7	12	100,0
	20-24	79	52,0	45	29,6	28	18,4	152	100,0
	25-34	214	62,4	55	16,0	74	21,6	343	100,0
	35-44	148	63,5	33	14,2	52	22,3	233	100,0
	45-54	148	71,8	16	7,8	42	20,4	206	100,0
	55-64	101	84,9	11	9,2	7	5,9	119	100,0
	<b>16-64</b>	<b>694</b>	<b>65,2</b>	<b>166</b>	<b>15,6</b>	<b>205</b>	<b>19,2</b>	<b>1 065</b>	<b>100,0</b>
Män	16-17	0	-	0	-	0	-	0	-
	18-19	2	33,3	3	50,0	1	16,7	6	100,0
	20-24	38	28,6	47	35,3	48	36,1	133	100,0
	25-34	193	56,6	59	17,3	89	26,1	341	100,0
	35-44	157	60,9	47	18,2	54	20,9	258	100,0
	45-54	125	71,0	16	9,1	35	19,9	176	100,0
	55-64	81	73,6	15	13,6	14	12,7	110	100,0
	<b>16-64</b>	<b>596</b>	<b>58,2</b>	<b>187</b>	<b>18,3</b>	<b>241</b>	<b>23,5</b>	<b>1 024</b>	<b>100,0</b>
Samtliga	16-17	0	-	0	-	0	-	0	-
	18-19	6	33,3	9	50,0	3	16,7	18	100,0
	20-24	117	41,1	92	32,3	76	26,7	285	100,0
	25-34	407	59,5	114	16,7	163	23,8	684	100,0
	35-44	305	62,1	80	16,3	106	21,6	491	100,0
	45-54	273	71,5	32	8,4	77	20,2	382	100,0
	55-64	182	79,5	26	11,4	21	9,2	229	100,0
	<b>16-64</b>	<b>1 290</b>	<b>61,8</b>	<b>353</b>	<b>16,9</b>	<b>446</b>	<b>21,3</b>	<b>2 089</b>	<b>100,0</b>

1 Tillståndsförändring där det nya tillståndet innebär att man befinner sig i arbete enligt arbetsförmyndningens definition. En person har arbete om personen befinner sig i någon sökandekategori som innebär arbete eller om personen är avaktualiserad med en kod som innebär arbete.



Tabell 11 Antalet sökande 16-64 år efter sökandegrupp i stadsdelsområdena - kvarstående sista maj 2020

	Arbetslösa	Program med aktivitetsstöd	Arbete utan stöd	Arbete med stöd	Övriga inskrivna	Nystartsjobb	Samtliga sökande
Rinkeby-Kista	2 896	1 483	608	177	142	216	5 584
Spånga-Tensta	1 781	900	372	130	96	132	3 452
Hässelby-Vällingby	2 771	1 405	827	337	326	215	5 958
Bromma	1 765	450	528	172	161	47	3 149
Kungsholmen	1 772	313	469	132	138	37	2 869
Norrmalm	1 721	394	415	112	142	26	2 819
Östermalm	1 707	278	413	85	130	25	2 648
Södermalm	3 588	985	1 078	341	348	87	6 468
Enskede-Årsta-Vantör	3 845	1 522	1 073	377	361	186	7 437
Skarpnäck	1 386	441	451	166	166	51	2 684
Farsta	1 995	820	546	257	210	129	3 981
Älvsjö	711	273	195	82	83	37	1 388
Hägersten-Liljeholmen	2 552	701	827	231	235	103	4 688
Skärholmen	1 963	857	473	192	184	152	3 875
Ej skrivna i Stockholms stad	1 764	1 289	490	357	264	240	4 418
<b>Hela staden</b>	<b>32 217</b>	<b>12 111</b>	<b>8 765</b>	<b>3 148</b>	<b>2 986</b>	<b>1 683</b>	<b>61 418</b>
<i>Därav antalet sökande i åldrarna 18-24 år</i>							
Rinkeby-Kista	299	118	44	15	20	11	569
Spånga-Tensta	196	86	35	11	9	5	383
Hässelby-Vällingby	267	123	61	32	37	18	615
Bromma	165	44	41	15	16	7	314
Kungsholmen	169	13	28	5	13	6	242
Norrmalm	137	31	33	3	6	2	221
Östermalm	150	14	27	2	8	3	214
Södermalm	363	94	86	19	20	9	632
Enskede-Årsta-Vantör	347	160	62	23	28	16	709
Skarpnäck	152	59	25	6	10	2	277
Farsta	245	110	37	15	20	19	470
Älvsjö	83	44	16	9	8	6	173
Hägersten-Liljeholmen	222	69	69	13	19	6	437
Skärholmen	175	99	26	9	21	13	397
Ej skrivna i Stockholms stad	119	97	26	12	21	20	309
<b>Hela staden</b>	<b>3 089</b>	<b>1 161</b>	<b>616</b>	<b>189</b>	<b>256</b>	<b>143</b>	<b>5 962</b>

Tabell 12 Antalet sökande i JOB<sup>1</sup> och UGA<sup>2</sup> i stadsdelsområdena

	Sökande i JOB			Sökande i UGA		
	maj-20	apr-20	maj-19	maj-20	apr-20	maj-19
Rinkeby-Kista	1 105	1 058	878	96	91	55
Spånga-Tensta	679	659	535	58	46	27
Hässelby-Vällingby	1 017	1 006	763	79	77	58
Bromma	333	313	264	36	37	20
Kungsholmen	253	248	217	13	12	18
Norrmalm	286	285	243	18	18	19
Östermalm	223	221	198	9	7	8
Södermalm	700	675	564	64	55	41
Enskede-Årsta-Vantör	972	953	832	93	88	57
Skarpnäck	321	311	274	42	34	20
Farsta	555	554	494	68	63	54
Älvsjö	168	161	121	20	21	14
Hägersten-Liljeholmen	509	498	449	52	48	44
Skärholmen	578	560	478	75	55	34
Ej skrivna i Stockholms stad	969	958	830	53	57	63
<b>Hela staden</b>	<b>8 668</b>	<b>8 460</b>	<b>7 140</b>	<b>776</b>	<b>709</b>	<b>532</b>

1 Jobb och utvecklingsgarantin. Individuell utformad åtgärd i anslutning till att den sökande blir utförsäkrad. Programmet är indelat i tre faser och ersatte aktivitetsgarantin som avskaffades 2 juli 2007.

2 Jobbgaranti för ungdomar. Aktivitet för ungdomar som fyllt 16 men inte 25 år och under en period om tre sammanhängande månader varit arbetslös och anmäld som arbetssökande hos Arbetsförmedlingen.

Tabell 13 Andelen arbetslösa av befolkningen i stadsdelsområdena efter ålder och kön - kvarstående sista maj 2020

	Ålder	Arbetslösa			Befolkning			% av befolkningen		
		Kvinnor	Män	Totalt	Kvinnor	Män	Totalt	Kvinnor	Män	Totalt
Rinkeby-Kista	16-24	124	175	299	2 889	3 203	6 092	4,3	5,5	4,9
	25-54	1 132	1 134	2 266	10 625	12 136	22 761	10,7	9,3	10,0
	55-64	131	200	331	2 405	2 677	5 082	5,4	7,5	6,5
	<b>16-64</b>	<b>1 387</b>	<b>1 509</b>	<b>2 896</b>	<b>15 919</b>	<b>18 016</b>	<b>33 935</b>	<b>8,7</b>	<b>8,4</b>	<b>8,5</b>
Spånga-Tensta	16-24	84	112	196	2 391	2 632	5 023	3,5	4,3	3,9
	25-54	696	660	1 356	7 787	8 217	16 004	8,9	8,0	8,5
	55-64	95	134	229	1 889	2 138	4 027	5,0	6,3	5,7
	<b>16-64</b>	<b>875</b>	<b>906</b>	<b>1 781</b>	<b>12 067</b>	<b>12 987</b>	<b>25 054</b>	<b>7,3</b>	<b>7,0</b>	<b>7,1</b>
Hässelby-Vällingby	16-24	123	144	267	3 788	4 255	8 043	3,2	3,4	3,3
	25-54	1 054	1 104	2 158	16 271	16 723	32 994	6,5	6,6	6,5
	55-64	160	186	346	3 949	4 213	8 162	4,1	4,4	4,2
	<b>16-64</b>	<b>1 337</b>	<b>1 434</b>	<b>2 771</b>	<b>24 008</b>	<b>25 191</b>	<b>49 199</b>	<b>5,6</b>	<b>5,7</b>	<b>5,6</b>
Bromma	16-24	94	72	166	3 716	3 861	7 577	2,5	1,9	2,2
	25-54	670	670	1 340	18 625	18 342	36 967	3,6	3,7	3,6
	55-64	129	130	259	4 333	4 117	8 450	3,0	3,2	3,1
	<b>16-64</b>	<b>893</b>	<b>872</b>	<b>1 765</b>	<b>26 674</b>	<b>26 320</b>	<b>52 994</b>	<b>3,3</b>	<b>3,3</b>	<b>3,3</b>
Kungsholmen	16-24	79	90	169	2 644	2 254	4 898	3,0	4,0	3,5
	25-54	678	635	1 313	18 174	18 109	36 283	3,7	3,5	3,6
	55-64	145	145	290	4 279	3 992	8 271	3,4	3,6	3,5
	<b>16-64</b>	<b>902</b>	<b>870</b>	<b>1 772</b>	<b>25 097</b>	<b>24 355</b>	<b>49 452</b>	<b>3,6</b>	<b>3,6</b>	<b>3,6</b>
Norrmalm	16-24	78	59	137	3 100	2 662	5 762	2,5	2,2	2,4
	25-54	660	617	1 277	18 005	18 545	36 550	3,7	3,3	3,5
	55-64	159	148	307	4 326	4 072	8 398	3,7	3,6	3,7
	<b>16-64</b>	<b>897</b>	<b>824</b>	<b>1 721</b>	<b>25 431</b>	<b>25 279</b>	<b>50 710</b>	<b>3,5</b>	<b>3,3</b>	<b>3,4</b>
Östermalm	16-24	85	66	151	3 847	3 800	7 647	2,2	1,7	2,0
	25-54	659	599	1 258	17 246	17 976	35 222	3,8	3,3	3,6
	55-64	165	133	298	4 474	4 004	8 478	3,7	3,3	3,5
	<b>16-64</b>	<b>909</b>	<b>798</b>	<b>1 707</b>	<b>25 567</b>	<b>25 780</b>	<b>51 347</b>	<b>3,6</b>	<b>3,1</b>	<b>3,3</b>
Södermalm	16-24	173	191	364	4 909	4 936	9 845	3,5	3,9	3,7
	25-54	1 290	1 272	2 562	30 231	30 149	60 380	4,3	4,2	4,2
	55-64	321	341	662	9 010	8 150	17 160	3,6	4,2	3,9
	<b>16-64</b>	<b>1 784</b>	<b>1 804</b>	<b>3 588</b>	<b>44 150</b>	<b>43 235</b>	<b>87 385</b>	<b>4,0</b>	<b>4,2</b>	<b>4,1</b>
Enskede-Årsta-Vantör	16-24	160	187	347	4 582	4 758	9 340	3,5	3,9	3,7
	25-54	1 462	1 525	2 987	25 020	25 556	50 576	5,8	6,0	5,9
	55-64	217	294	511	5 402	5 347	10 749	4,0	5,5	4,8
	<b>16-64</b>	<b>1 839</b>	<b>2 006</b>	<b>3 845</b>	<b>35 004</b>	<b>35 661</b>	<b>70 665</b>	<b>5,3</b>	<b>5,6</b>	<b>5,4</b>
Skarpnäck	16-24	70	83	153	1 863	1 934	3 797	3,8	4,3	4,0
	25-54	485	518	1 003	11 342	10 667	22 009	4,3	4,9	4,6
	55-64	102	128	230	2 914	2 573	5 487	3,5	5,0	4,2
	<b>16-64</b>	<b>657</b>	<b>729</b>	<b>1 386</b>	<b>16 119</b>	<b>15 174</b>	<b>31 293</b>	<b>4,1</b>	<b>4,8</b>	<b>4,4</b>
Farsta	16-24	124	122	246	2 767	2 789	5 556	4,5	4,4	4,4
	25-54	716	741	1 457	13 267	13 183	26 450	5,4	5,6	5,5
	55-64	105	187	292	3 201	3 245	6 446	3,3	5,8	4,5
	<b>16-64</b>	<b>945</b>	<b>1 050</b>	<b>1 995</b>	<b>19 235</b>	<b>19 217</b>	<b>38 452</b>	<b>4,9</b>	<b>5,5</b>	<b>5,2</b>
Älvsjö	16-24	42	41	83	1 415	1 459	2 874	3,0	2,8	2,9
	25-54	245	265	510	6 845	6 766	13 611	3,6	3,9	3,7
	55-64	51	67	118	1 664	1 637	3 301	3,1	4,1	3,6
	<b>16-64</b>	<b>338</b>	<b>373</b>	<b>711</b>	<b>9 924</b>	<b>9 862</b>	<b>19 786</b>	<b>3,4</b>	<b>3,8</b>	<b>3,6</b>

.. fortsättning Tabell 13 Andelen arbetslösa av befolkningen i stadsdelsområdena efter ålder och kön - kvarstående sista maj 2020

	Ålder	Arbetslösa			Befolkning			% av befolkningen		
		Kvinnor	Män	Totalt	Kvinnor	Män	Totalt	Kvinnor	Män	Totalt
Hägersten-Liljeholmen	16-24	105	119	224	3 503	3 294	6 797	3,0	3,6	3,3
	25-54	1 006	988	1 994	23 715	23 317	47 032	4,2	4,2	4,2
	55-64	139	195	334	4 729	4 414	9 143	2,9	4,4	3,7
	<b>16-64</b>	<b>1 250</b>	<b>1 302</b>	<b>2 552</b>	<b>31 947</b>	<b>31 025</b>	<b>62 972</b>	<b>3,9</b>	<b>4,2</b>	<b>4,1</b>
Skärholmen	16-24	78	98	176	2 000	2 316	4 316	3,9	4,2	4,1
	25-54	744	769	1 513	7 939	8 263	16 202	9,4	9,3	9,3
	55-64	100	174	274	1 940	2 101	4 041	5,2	8,3	6,8
	<b>16-64</b>	<b>922</b>	<b>1 041</b>	<b>1 963</b>	<b>11 879</b>	<b>12 680</b>	<b>24 559</b>	<b>7,8</b>	<b>8,2</b>	<b>8,0</b>
Ej skrivna i Stockholms stad	16-24	49	70	119	-	-	-	-	-	-
	25-54	553	855	1 408	-	-	-	-	-	-
	55-64	83	154	237	-	-	-	-	-	-
	<b>16-64</b>	<b>685</b>	<b>1 079</b>	<b>1 764</b>	-	-	-	-	-	-
Hela staden	16-24	1 468	1 629	3 097	43 414	44 153	87 567	3,4	3,7	3,5
	25-54	12 050	12 352	24 402	225 092	227 949	453 041	5,4	5,4	5,4
	55-64	2 102	2 616	4 718	54 515	52 680	107 195	3,9	5,0	4,4
	<b>16-64</b>	<b>15 620</b>	<b>16 597</b>	<b>32 217</b>	<b>323 021</b>	<b>324 782</b>	<b>647 803</b>	<b>4,8</b>	<b>5,1</b>	<b>5,0</b>

Tabell 14 Andelen arbetslösa av befolkningen i stadsdelsområdena efter ålder över tid

	Ålder	Arbetslösa			Befolkning			% av befolkningen		
		maj-20	apr-20	maj-19	maj-20	apr-20	maj-19	maj-20	apr-20	maj-19
Rinkeby-Kista	16-24	299	242	189	6 092	6 140	6 295	4,9	3,9	3,0
	25-54	2 266	2 163	1 451	22 761	22 785	22 389	10,0	9,5	6,5
	55-64	331	301	222	5 082	5 080	5 024	6,5	5,9	4,4
	<b>16-64</b>	<b>2 896</b>	<b>2 706</b>	<b>1 862</b>	<b>33 935</b>	<b>34 005</b>	<b>33 708</b>	<b>8,5</b>	<b>8,0</b>	<b>5,5</b>
Spånga-Tensta	16-24	196	174	89	5 023	4 976	5 035	3,9	3,5	1,8
	25-54	1 356	1 282	949	16 004	16 046	16 187	8,5	8,0	5,9
	55-64	229	217	139	4 027	4 020	3 917	5,7	5,4	3,5
	<b>16-64</b>	<b>1 781</b>	<b>1 673</b>	<b>1 177</b>	<b>25 054</b>	<b>25 042</b>	<b>25 139</b>	<b>7,1</b>	<b>6,7</b>	<b>4,7</b>
Hässelby-Vällingby	16-24	267	260	78	8 043	8 067	8 159	3,3	3,2	1,0
	25-54	2 158	1 983	1 438	32 994	32 938	32 876	6,5	6,0	4,4
	55-64	346	333	258	8 162	8 154	7 981	4,2	4,1	3,2
	<b>16-64</b>	<b>2 771</b>	<b>2 576</b>	<b>1 774</b>	<b>49 199</b>	<b>49 159</b>	<b>49 016</b>	<b>5,6</b>	<b>5,2</b>	<b>3,6</b>
Bromma	16-24	152	55	166	7 577	7 583	7 507	2,0	0,7	2,2
	25-54	1 200	732	1 340	36 967	37 008	36 957	3,2	2,0	3,6
	55-64	243	167	259	8 450	8 427	8 185	2,9	2,0	3,2
	<b>16-64</b>	<b>1 595</b>	<b>954</b>	<b>1 765</b>	<b>52 994</b>	<b>53 018</b>	<b>52 649</b>	<b>3,0</b>	<b>1,8</b>	<b>3,4</b>
Kungsholmen	16-24	169	150	19	4 898	4 934	4 895	3,5	3,0	0,4
	25-54	1 313	1 151	670	36 283	36 423	36 794	3,6	3,2	1,8
	55-64	290	254	162	8 271	8 224	7 943	3,5	3,1	2,0
	<b>16-64</b>	<b>1 772</b>	<b>1 555</b>	<b>851</b>	<b>49 452</b>	<b>49 581</b>	<b>49 632</b>	<b>3,6</b>	<b>3,1</b>	<b>1,7</b>
Norrmalm	16-24	137	110	32	5 762	5 753	5 647	2,4	1,9	0,6
	25-54	1 277	1 100	651	36 550	36 563	36 084	3,5	3,0	1,8
	55-64	307	272	156	8 398	8 385	8 026	3,7	3,2	1,9
	<b>16-64</b>	<b>1 721</b>	<b>1 482</b>	<b>839</b>	<b>50 710</b>	<b>50 701</b>	<b>49 757</b>	<b>3,4</b>	<b>2,9</b>	<b>1,7</b>
Östermalm	16-24	151	137	24	7 647	7 716	7 541	2,0	1,8	0,3
	25-54	1 258	1 118	635	35 222	35 218	34 819	3,6	3,2	1,8
	55-64	298	267	158	8 478	8 428	8 127	3,5	3,2	1,9
	<b>16-64</b>	<b>1 707</b>	<b>1 522</b>	<b>817</b>	<b>51 347</b>	<b>51 362</b>	<b>50 487</b>	<b>3,3</b>	<b>3,0</b>	<b>1,6</b>
Södermalm	16-24	364	301	89	9 845	9 851	9 643	3,7	3,1	0,9
	25-54	2 562	2 256	1 281	60 380	60 503	60 547	4,2	3,7	2,1
	55-64	662	623	397	17 160	17 130	16 597	3,9	3,6	2,4
	<b>16-64</b>	<b>3 588</b>	<b>3 180</b>	<b>1 767</b>	<b>87 385</b>	<b>87 484</b>	<b>86 787</b>	<b>4,1</b>	<b>3,6</b>	<b>2,0</b>
Enskede-Årsta-Vantör	16-24	347	291	138	9 340	9 341	9 370	3,7	3,1	1,5
	25-54	2 987	2 722	1 703	50 576	50 537	49 709	5,9	5,4	3,4
	55-64	511	489	314	10 749	10 719	10 443	4,8	4,6	3,0
	<b>16-64</b>	<b>3 845</b>	<b>3 502</b>	<b>2 155</b>	<b>70 665</b>	<b>70 597</b>	<b>69 522</b>	<b>5,4</b>	<b>5,0</b>	<b>3,1</b>
Skarpnäck	16-24	153	137	42	3 797	3 798	3 895	4,0	3,6	1,1
	25-54	1 003	939	595	22 009	21 995	22 246	4,6	4,3	2,7
	55-64	230	203	178	5 487	5 495	5 444	4,2	3,7	3,3
	<b>16-64</b>	<b>1 386</b>	<b>1 279</b>	<b>815</b>	<b>31 293</b>	<b>31 288</b>	<b>31 585</b>	<b>4,4</b>	<b>4,1</b>	<b>2,6</b>
Farsta	16-24	246	204	91	5 556	5 540	5 513	4,4	3,7	1,7
	25-54	1 457	1 322	923	26 450	26 424	26 423	5,5	5,0	3,5
	55-64	292	275	213	6 446	6 462	6 312	4,5	4,3	3,4
	<b>16-64</b>	<b>1 995</b>	<b>1 801</b>	<b>1 227</b>	<b>38 452</b>	<b>38 426</b>	<b>38 248</b>	<b>5,2</b>	<b>4,7</b>	<b>3,2</b>
Älvsjö	16-24	83	71	35	2 874	2 887	2 830	2,9	2,5	1,2
	25-54	510	457	342	13 611	13 627	13 256	3,7	3,4	2,6
	55-64	118	106	80	3 301	3 294	3 139	3,6	3,2	2,5
	<b>16-64</b>	<b>711</b>	<b>634</b>	<b>457</b>	<b>19 786</b>	<b>19 808</b>	<b>19 225</b>	<b>3,6</b>	<b>3,2</b>	<b>2,4</b>

fortsättning..

.. fortsättning Tabell 14 Andelen arbetslösa av befolkningen i stadsdelsområdena efter ålder över tid

	Ålder	Arbetslösa			Befolkning			% av befolkningen		
		maj-20	apr-20	maj-19	maj-20	apr-20	maj-19	maj-20	apr-20	maj-19
Hägersten-	16-24	224	192	67	6 797	6 834	6 801	3,3	2,8	1,0
Liljeholmen	25-54	1 994	1 774	1 072	47 032	47 016	46 565	4,2	3,8	2,3
	55-64	334	318	238	9 143	9 096	8 808	3,7	3,5	2,7
	<b>16-64</b>	<b>2 552</b>	<b>2 284</b>	<b>1 377</b>	<b>62 972</b>	<b>62 946</b>	<b>62 174</b>	<b>4,1</b>	<b>3,6</b>	<b>2,2</b>
Skärholmen	16-24	176	170	66	4 316	4 335	4 429	4,1	3,9	1,5
	25-54	1 513	1 406	943	16 202	16 229	16 246	9,3	8,7	5,8
	55-64	274	255	181	4 041	4 050	4 011	6,8	6,3	4,5
	<b>16-64</b>	<b>1 963</b>	<b>1 831</b>	<b>1 190</b>	<b>24 559</b>	<b>24 614</b>	<b>24 686</b>	<b>8,0</b>	<b>7,4</b>	<b>4,8</b>
Ej skrivna i	16-24	119	100	81	-	-	-	-	-	-
Stockholms stad	25-54	1 408	1 336	1 063	-	-	-	-	-	-
	55-64	237	225	183	-	-	-	-	-	-
	<b>16-64</b>	<b>1 764</b>	<b>1 661</b>	<b>1 327</b>	-	-	-	-	-	-
Hela staden	16-24	3 097	2 691	1 095	87 567	87 755	87 560	3,5	3,1	1,3
	25-54	24 402	22 209	14 448	453 041	453 312	451 098	5,4	4,9	3,2
	55-64	4 718	4 381	3 046	107 195	106 964	103 957	4,4	4,1	2,9
	<b>16-64</b>	<b>32 217</b>	<b>29 281</b>	<b>18 589</b>	<b>647 803</b>	<b>648 031</b>	<b>642 615</b>	<b>5,0</b>	<b>4,5</b>	<b>2,9</b>

**Tabell 15 Andelen långtidsarbetslösa<sup>1</sup> av samtliga arbetslösa 16-64 år i stadsdelsområdena över tid**

	Antalet arbetslösa			.. därav långtidsarbetslösa			Långtidsarbetslösas andel av samtliga arbetslösa (%)		
	maj-20	apr-20	maj-19	maj-20	apr-20	maj-19	maj-20	apr-20	maj-19
Rinkeby-Kista	2 896	2 706	1 862	1 176	1 173	785	40,6	43,3	42,2
Spånga-Tensta	1 781	1 673	1 177	699	703	534	39,2	42,0	45,4
Hässelby-Vällingby	2 771	2 576	1 774	943	889	757	34,0	34,5	42,7
Bromma	1 765	1 595	954	482	456	296	27,3	28,6	31,0
Kungsholmen	1 772	1 555	851	437	402	317	24,7	25,9	37,3
Norrmalm	1 721	1 482	839	431	401	321	25,0	27,1	38,3
Östermalm	1 707	1 522	817	393	367	327	23,0	24,1	40,0
Södermalm	3 588	3 180	1 767	835	785	649	23,3	24,7	36,7
Enskede-Årsta-Vantör	3 845	3 502	2 155	1 169	1 127	767	30,4	32,2	35,6
Skarpnäck	1 386	1 279	815	431	427	308	31,1	33,4	37,8
Farsta	1 995	1 801	1 227	651	638	452	32,6	35,4	36,8
Älvsjö	711	634	457	222	216	172	31,2	34,1	37,6
Hägersten-Liljeholmen	2 552	2 284	1 377	674	642	471	26,4	28,1	34,2
Skärholmen	1 963	1 831	1 190	741	740	432	37,7	40,4	36,3
Ej skrivna i Stockholms stad	1 764	1 661	1 327	769	770	577	43,6	46,4	43,5
<b>Hela staden</b>	<b>32 217</b>	<b>29 281</b>	<b>18 589</b>	<b>10 053</b>	<b>9 736</b>	<b>7 165</b>	<b>31,2</b>	<b>33,3</b>	<b>38,5</b>

<sup>1</sup> Arbetslösa som varit anmälda på Arbetsförmedlingen i minst 6 månader om de är 25 år eller äldre, och under den tiden inte haft ett arbete eller deltagit i ett program med aktivitetsstöd. Ungdomar under 25 år räknas som långtidsarbetslösa efter 100 dagar.

Tabell 16 Andelen arbetslösa av befolkningen i stadsdelsområdena efter ålder och födelseland - kvarstående sista maj 2020

	Ålder	Arbetslösa			Befolkning			% av befolkningen		
		Sv.född	Utl.född	Samtliga	Sv.född	Utl.född	Samtliga	Sv.född	Utl.född	Samtliga
Rinkeby-Kista	16-24	161	138	299	3 564	2 528	6 092	4,5	5,5	4,9
	25-54	341	1 925	2 266	4 973	17 788	22 761	6,9	10,8	10,0
	55-64	31	300	331	780	4 302	5 082	4,0	7,0	6,5
	<b>16-64</b>	<b>533</b>	<b>2 363</b>	<b>2 896</b>	<b>9 317</b>	<b>24 618</b>	<b>33 935</b>	<b>5,7</b>	<b>9,6</b>	<b>8,5</b>
Spånga-Tensta	16-24	106	90	196	3 539	1 484	5 023	3,0	6,1	3,9
	25-54	284	1 072	1 356	6 752	9 252	16 004	4,2	11,6	8,5
	55-64	37	192	229	1 687	2 340	4 027	2,2	8,2	5,7
	<b>16-64</b>	<b>427</b>	<b>1 354</b>	<b>1 781</b>	<b>11 978</b>	<b>13 076</b>	<b>25 054</b>	<b>3,6</b>	<b>10,4</b>	<b>7,1</b>
Hässelby-Vällingby	16-24	170	97	267	5 768	2 275	8 043	2,9	4,3	3,3
	25-54	674	1 484	2 158	17 468	15 526	32 994	3,9	9,6	6,5
	55-64	137	209	346	4 895	3 267	8 162	2,8	6,4	4,2
	<b>16-64</b>	<b>981</b>	<b>1 790</b>	<b>2 771</b>	<b>28 131</b>	<b>21 068</b>	<b>49 199</b>	<b>3,5</b>	<b>8,5</b>	<b>5,6</b>
Bromma	16-24	142	24	166	6 578	999	7 577	2,2	2,4	2,2
	25-54	824	516	1 340	28 260	8 707	36 967	2,9	5,9	3,6
	55-64	173	86	259	6 929	1 521	8 450	2,5	5,7	3,1
	<b>16-64</b>	<b>1 139</b>	<b>626</b>	<b>1 765</b>	<b>41 767</b>	<b>11 227</b>	<b>52 994</b>	<b>2,7</b>	<b>5,6</b>	<b>3,3</b>
Kungsholmen	16-24	126	43	169	4 087	811	4 898	3,1	5,3	3,5
	25-54	902	411	1 313	28 093	8 190	36 283	3,2	5,0	3,6
	55-64	234	56	290	6 906	1 365	8 271	3,4	4,1	3,5
	<b>16-64</b>	<b>1 262</b>	<b>510</b>	<b>1 772</b>	<b>39 086</b>	<b>10 366</b>	<b>49 452</b>	<b>3,2</b>	<b>4,9</b>	<b>3,6</b>
Norrmalm	16-24	116	21	137	4 929	833	5 762	2,4	2,5	2,4
	25-54	901	376	1 277	28 265	8 285	36 550	3,2	4,5	3,5
	55-64	228	79	307	6 857	1 541	8 398	3,3	5,1	3,7
	<b>16-64</b>	<b>1 245</b>	<b>476</b>	<b>1 721</b>	<b>40 051</b>	<b>10 659</b>	<b>50 710</b>	<b>3,1</b>	<b>4,5</b>	<b>3,4</b>
Östermalm	16-24	123	28	151	5 795	1 852	7 647	2,1	1,5	2,0
	25-54	854	404	1 258	25 891	9 331	35 222	3,3	4,3	3,6
	55-64	238	60	298	7 119	1 359	8 478	3,3	4,4	3,5
	<b>16-64</b>	<b>1 215</b>	<b>492</b>	<b>1 707</b>	<b>38 805</b>	<b>12 542</b>	<b>51 347</b>	<b>3,1</b>	<b>3,9</b>	<b>3,3</b>
Södermalm	16-24	296	68	364	8 398	1 447	9 845	3,5	4,7	3,7
	25-54	1 821	741	2 562	47 718	12 662	60 380	3,8	5,9	4,2
	55-64	519	143	662	14 512	2 648	17 160	3,6	5,4	3,9
	<b>16-64</b>	<b>2 636</b>	<b>952</b>	<b>3 588</b>	<b>70 628</b>	<b>16 757</b>	<b>87 385</b>	<b>3,7</b>	<b>5,7</b>	<b>4,1</b>
Enskede-Årsta-Vantör	16-24	233	114	347	6 972	2 368	9 340	3,3	4,8	3,7
	25-54	1 359	1 628	2 987	32 558	18 018	50 576	4,2	9,0	5,9
	55-64	266	245	511	7 236	3 513	10 749	3,7	7,0	4,8
	<b>16-64</b>	<b>1 858</b>	<b>1 987</b>	<b>3 845</b>	<b>46 766</b>	<b>23 899</b>	<b>70 665</b>	<b>4,0</b>	<b>8,3</b>	<b>5,4</b>
Skarpnäck	16-24	111	42	153	3 103	694	3 797	3,6	6,1	4,0
	25-54	589	414	1 003	16 403	5 606	22 009	3,6	7,4	4,6
	55-64	141	89	230	4 052	1 435	5 487	3,5	6,2	4,2
	<b>16-64</b>	<b>841</b>	<b>545</b>	<b>1 386</b>	<b>23 558</b>	<b>7 735</b>	<b>31 293</b>	<b>3,6</b>	<b>7,0</b>	<b>4,4</b>
Farsta	16-24	169	77	246	4 303	1 253	5 556	3,9	6,1	4,4
	25-54	683	774	1 457	17 588	8 862	26 450	3,9	8,7	5,5
	55-64	177	115	292	4 433	2 013	6 446	4,0	5,7	4,5
	<b>16-64</b>	<b>1 029</b>	<b>966</b>	<b>1 995</b>	<b>26 324</b>	<b>12 128</b>	<b>38 452</b>	<b>3,9</b>	<b>8,0</b>	<b>5,2</b>
Älvsjö	16-24	61	22	83	2 404	470	2 874	2,5	4,7	2,9
	25-54	274	236	510	9 809	3 802	13 611	2,8	6,2	3,7
	55-64	74	44	118	2 626	675	3 301	2,8	6,5	3,6
	<b>16-64</b>	<b>409</b>	<b>302</b>	<b>711</b>	<b>14 839</b>	<b>4 947</b>	<b>19 786</b>	<b>2,8</b>	<b>6,1</b>	<b>3,6</b>

fortsättning..



.. fortsättning Tabell 16 Andelen arbetslösa av befolkningen i stadsdelsområdena efter ålder och födelseland - kvarstående sista maj 2020

	Ålder	Arbetslösa			Befolkning			% av befolkningen		
		Sv.född	Utl.född	Samtliga	Sv.född	Utl.född	Samtliga	Sv.född	Utl.född	Samtliga
Hägersten-	16-24	172	52	224	5 712	1 085	6 797	3,0	4,8	3,3
Liljeholmen	25-54	1 258	736	1 994	35 815	11 217	47 032	3,5	6,6	4,2
	55-64	215	119	334	7 136	2 007	9 143	3,0	5,9	3,7
	<b>16-64</b>	<b>1 645</b>	<b>907</b>	<b>2 552</b>	<b>48 663</b>	<b>14 309</b>	<b>62 972</b>	<b>3,4</b>	<b>6,3</b>	<b>4,1</b>
Skärholmen	16-24	103	73	176	2 656	1 660	4 316	3,9	4,4	4,1
	25-54	317	1 196	1 513	5 145	11 057	16 202	6,2	10,8	9,3
	55-64	46	228	274	1 095	2 946	4 041	4,2	7,7	6,8
	<b>16-64</b>	<b>466</b>	<b>1 497</b>	<b>1 963</b>	<b>8 896</b>	<b>15 663</b>	<b>24 559</b>	<b>5,2</b>	<b>9,6</b>	<b>8,0</b>
Ej skrivna i	16-24	60	59	119	-	-	-	-	-	-
Stockholms stad	25-54	478	930	1 408	-	-	-	-	-	-
	55-64	112	125	237	-	-	-	-	-	-
	<b>16-64</b>	<b>650</b>	<b>1 114</b>	<b>1 764</b>	<b>-</b>	<b>-</b>	<b>-</b>	<b>-</b>	<b>-</b>	<b>-</b>
Hela staden	16-24	2 149	948	3 097	67 808	19 759	87 567	3,2	4,8	3,5
	25-54	11 559	12 843	24 402	304 738	148 303	453 041	3,8	8,7	5,4
	55-64	2 628	2 090	4 718	76 263	30 932	107 195	3,4	6,8	4,4
	<b>16-64</b>	<b>16 336</b>	<b>15 881</b>	<b>32 217</b>	<b>448 809</b>	<b>198 994</b>	<b>647 803</b>	<b>3,6</b>	<b>8,0</b>	<b>5,0</b>

**Tabell 17 Antalet arbetslösa efter födelseland i stadsdelsområdena, 16-64 år - kvarstående sista maj 2020**

	Sverige		Norden (exkl Sv)		EU (exkl Norden)		Övriga Europa (exkl Norden och EU)		Övriga världen (exkl Europa)		Totalt	
	Antal	%	Antal	%	Antal	%	Antal	%	Antal	%	Antal	%
Rinkeby-Kista	533	18,4	16	0,6	129	4,5	195	6,7	2 023	69,9	2 896	100,0
Spånga-Tensta	427	24,0	10	0,6	72	4,0	120	6,7	1 152	64,7	1 781	100,0
Hässelby-Vällingby	981	35,4	42	1,5	201	7,3	146	5,3	1 401	50,6	2 771	100,0
Bromma	1 139	64,5	33	1,9	109	6,2	71	4,0	413	23,4	1 765	100,0
Kungsholmen	1 262	71,2	41	2,3	92	5,2	64	3,6	313	17,7	1 772	100,0
Norrmalm	1 245	72,3	32	1,9	86	5,0	82	4,8	276	16,0	1 721	100,0
Östermalm	1 215	71,2	32	1,9	127	7,4	55	3,2	278	16,3	1 707	100,0
Södermalm	2 636	73,5	83	2,3	189	5,3	94	2,6	586	16,3	3 588	100,0
Enskede-Årsta-Vantör	1 858	48,3	47	1,2	215	5,6	187	4,9	1 538	40,0	3 845	100,0
Skarpnäck	841	60,7	16	1,2	77	5,6	71	5,1	381	27,5	1 386	100,0
Farsta	1 029	51,6	21	1,1	107	5,4	99	5,0	739	37,0	1 995	100,0
Ålvsjö	409	57,5	16	2,3	35	4,9	39	5,5	212	29,8	711	100,0
Hägersten-Liljeholmen	1 645	64,5	49	1,9	145	5,7	118	4,6	595	23,3	2 552	100,0
Skärholmen	466	23,7	11	0,6	113	5,8	209	10,6	1 164	59,3	1 963	100,0
Ej skrivna i Stockholms stad	650	36,8	24	1,4	97	5,5	94	5,3	899	51,0	1 764	100,0
<b>Hela staden</b>	<b>16 336</b>	<b>50,7</b>	<b>473</b>	<b>1,5</b>	<b>1 794</b>	<b>5,6</b>	<b>1 644</b>	<b>5,1</b>	<b>11 970</b>	<b>37,2</b>	<b>32 217</b>	<b>100,0</b>

**Tabell 18 Antalet arbetssökande 16-64 år som är nyanlända<sup>1</sup> i stadsdelsområdena över tid**

	Samtliga sökande			.. därav arbetslösa			.. därav i program med aktivitetsstöd		
	maj-20	apr-20	maj-19	maj-20	apr-20	maj-19	maj-20	apr-20	maj-19
Rinkeby-Kista	447	440	662	154	141	183	209	216	290
Spånga-Tensta	267	264	441	90	79	142	133	140	177
Hässelby-Vällingby	520	527	757	138	133	187	270	277	321
Bromma	135	129	176	60	50	54	46	48	62
Kungsholmen	78	76	82	39	37	32	20	21	25
Norrmalm	102	101	209	36	31	77	47	51	88
Östermalm	69	59	45	38	30	22	15	13	6
Södermalm	257	255	416	72	56	65	131	147	254
Enskede-Årsta-Vantör	668	652	636	201	173	203	363	377	251
Skarpnäck	114	111	86	42	37	34	48	49	20
Farsta	322	341	614	104	98	134	163	181	325
Älvsjö	104	103	154	21	22	48	66	64	76
Hägersten-Liljeholmen	204	199	355	85	81	91	81	78	144
Skärholmen	347	352	449	96	91	109	187	196	221
Ej skrivna i Stockholms stad	370	381	626	77	72	143	216	224	270
<b>Hela staden</b>	<b>4 004</b>	<b>3 990</b>	<b>5 708</b>	<b>1 253</b>	<b>1 131</b>	<b>1 524</b>	<b>1 995</b>	<b>2 082</b>	<b>2 530</b>

<sup>1</sup> Nyanländ är man 3 år efter första folkbokföringen i Sverige.

**Tabell 19 Antalet arbetslösa 16-64 år efter kassatillhörighet i stadsdelsområdena - kvarstående sista maj 2020**

	Kassatillhörighet		Alfa	Ingen kassatillhörighet		Totalt			
	A-kassa			Antal	% av antal arbetslösa	Antal	% av antal arbetslösa	Antal	% av antal arbetslösa
	Antal	% av antal arbetslösa							
Rinkeby-Kista	1 602	55,3	556	19,2	738	25,5	2 896	100,0	
Spånga-Tensta	1 013	56,9	348	19,5	420	23,6	1 781	100,0	
Hässelby-Vällingby	1 612	58,2	621	22,4	538	19,4	2 771	100,0	
Bromma	1 189	67,4	350	19,8	226	12,8	1 765	100,0	
Kungsholmen	1 217	68,7	363	20,5	192	10,8	1 772	100,0	
Norrmalm	1 201	69,8	318	18,5	202	11,7	1 721	100,0	
Östermalm	1 109	65,0	394	23,1	204	12,0	1 707	100,0	
Södermalm	2 494	69,5	692	19,3	402	11,2	3 588	100,0	
Enskede-Årsta-Vantör	2 353	61,2	821	21,4	671	17,5	3 845	100,0	
Skarpnäck	861	62,1	311	22,4	214	15,4	1 386	100,0	
Farsta	1 155	57,9	426	21,4	414	20,8	1 995	100,0	
Älvsjö	438	61,6	141	19,8	132	18,6	711	100,0	
Hägersten-Liljeholmen	1 707	66,9	475	18,6	370	14,5	2 552	100,0	
Skärholmen	1 121	57,1	395	20,1	447	22,8	1 963	100,0	
Ej skrivna i Stockholms stad	986	55,9	348	19,7	430	24,4	1 764	100,0	
<b>Hela staden</b>	<b>20 058</b>	<b>62,3</b>	<b>6 559</b>	<b>20,4</b>	<b>5 600</b>	<b>17,4</b>	<b>32 217</b>	<b>100,0</b>	

**Tabell 20 Antalet sökande 16-64 år som fått arbete<sup>1</sup> samt kvarstående arbetslösa i stadsdelsområdena över tid**

	Sökande som fått arbete			.. därav ej kvarvarande sökande hos AF <sup>2</sup>			Arbetslösa		
	maj-20	apr-20	maj-19	maj-20	apr-20	maj-19	maj-20	apr-20	maj-19
	Rinkeby-Kista	126	131	200	61	73	108	2 896	2 706
Spånga-Tensta	76	89	122	30	45	63	1 781	1 673	1 177
Hässelby-Vällingby	185	196	239	90	92	119	2 771	2 576	1 774
Bromma	136	155	175	95	100	98	1 765	1 595	954
Kungsholmen	133	127	136	87	83	87	1 772	1 555	851
Norrmalm	105	122	116	74	80	74	1 721	1 482	839
Östermalm	105	125	120	77	86	83	1 707	1 522	817
Södermalm	256	266	267	156	151	149	3 588	3 180	1 767
Enskede-Årsta-Vantör	246	248	280	136	133	153	3 845	3 502	2 155
Skarpnäck	111	104	112	71	65	64	1 386	1 279	815
Farsta	116	146	160	58	83	81	1 995	1 801	1 227
Älvsjö	50	43	48	29	30	27	711	634	457
Hägersten-Liljeholmen	187	248	218	110	163	130	2 552	2 284	1 377
Skärholmen	111	114	134	55	54	71	1 963	1 831	1 190
Ej skrivna i Stockholms stad	146	102	209	73	41	90	1 764	1 661	1 327
<b>Hela staden</b>	<b>2 089</b>	<b>2 216</b>	<b>2 536</b>	<b>1 202</b>	<b>1 279</b>	<b>1 397</b>	<b>32 217</b>	<b>29 281</b>	<b>18 589</b>

1 Tillståndsförändring där det nya tillståndet innebär att man befinner sig i arbete enligt arbetsförmedlingens definition. En person har arbete om personen befinner sig i någon sökandekategori som innebär arbete eller om personen är avaktualiserad med en kod som innebär arbete.

2 Har fått tillsvidare anställning, tidsbegränsad anställning, fortsatt anställning hos samma arbetsgivare eller anställning hos Samhall.

**Tabell 21 Antalet långtidsarbetslösa<sup>1</sup> 16-64 år som fått arbete<sup>2</sup> samt kvarstående arbetslösa i stadsdelsområdena över tid**

	Långtidsarbetslösa som fått arbete			.. därav ej kvarvarande sökande hos AF <sup>3</sup>			Antalet långtidsarbetslösa		
	maj-20	apr-20	maj-19	maj-20	apr-20	maj-19	maj-20	apr-20	maj-19
	Rinkeby-Kista	16	14	16	8	7	6	1 176	1 173
Spånga-Tensta	10	9	16	3	5	6	699	703	534
Hässelby-Vällingby	18	18	45	12	8	26	943	889	757
Bromma	14	18	27	11	15	18	482	456	296
Kungsholmen	9	18	27	6	13	17	437	402	317
Norrmalm	7	12	17	6	9	12	431	401	321
Östermalm	6	12	21	6	9	16	393	367	327
Södermalm	17	37	35	14	26	19	835	785	649
Enskede-Årsta-Vantör	18	27	35	11	15	20	1 169	1 127	767
Skarpnäck	8	7	17	4	4	9	431	427	308
Farsta	13	10	18	6	6	7	651	638	452
Älvsjö	4	2	10	4	1	8	222	216	172
Hägersten-Liljeholmen	22	21	27	13	15	14	674	642	471
Skärholmen	12	11	14	4	7	10	741	740	432
stad	25	8	34	10	4	14	769	770	577
<b>Samtliga</b>	<b>199</b>	<b>224</b>	<b>359</b>	<b>118</b>	<b>144</b>	<b>202</b>	<b>10 053</b>	<b>9 736</b>	<b>7 165</b>

1 Arbetslösa som varit anmälda på Arbetsförmedlingen i minst 6 månader om de är 25 år eller äldre, och under den tiden inte haft ett arbete eller deltagit i ett program med aktivitetsstöd. Ungdomar under 25 år räknas som långtidsarbetslösa efter 100 dagar.

2 Tillståndsförändring där det nya tillståndet innebär att man befinner sig i arbete enligt arbetsförmedlingens definition. En person har arbete om personen befinner sig i någon sökandekategori som innebär arbete eller om personen är avaktualiserad med en kod som innebär arbete.

3 Har fått tillsvidare anställning, tidsbegränsad anställning, fortsatt anställning hos samma arbetsgivare eller anställning hos Samhall.

**Tabell 22 Antalet sökande 16-64 år som fått arbete<sup>1</sup> eller är kvarstående arbetslösa efter födelseland i stadsdelsområdena - sista maj 2020**

	Sökande som fått arbete			.. därav ej kvarvarande sökande hos AF <sup>2</sup>			Arbetslösa		
	Svensk-födda	Utlands-födda	Samtliga	Svensk-födda	Utlands-födda	Samtliga	Svensk-födda	Utlands-födda	Samtliga
Rinkeby-Kista	24	102	126	15	46	61	533	2 363	2 896
Spånga-Tensta	23	53	76	12	18	30	427	1 354	1 781
Hässelby-Vällingby	75	110	185	45	45	90	981	1 790	2 771
Bromma	96	40	136	68	27	95	1 139	626	1 765
Kungsholmen	104	29	133	71	16	87	1 262	510	1 772
Norrmalm	83	22	105	59	15	74	1 245	476	1 721
Östermalm	83	22	105	60	17	77	1 215	492	1 707
Södermalm	199	57	256	129	27	156	2 636	952	3 588
Enskede-Årsta-Vantör	143	103	246	88	48	136	1 858	1 987	3 845
Skarpnäck	76	35	111	50	21	71	841	545	1 386
Farsta	69	47	116	40	18	58	1 029	966	1 995
Älvsjö	28	22	50	16	13	29	409	302	711
Hägersten-Liljeholmen	138	49	187	85	25	110	1 645	907	2 552
Skärholmen	26	85	111	14	41	55	466	1 497	1 963
Ej skrivna i Stockholms stad	56	90	146	36	37	73	650	1 114	1 764
<b>Hela Staden</b>	<b>1 223</b>	<b>866</b>	<b>2 089</b>	<b>788</b>	<b>414</b>	<b>1 202</b>	<b>16 336</b>	<b>15 881</b>	<b>32 217</b>

1 Tillståndsförändring där det nya tillståndet innebär att man befinner sig i arbete enligt arbetsförmyndlingens definition. En person har arbete om personen befinner sig i någon sökandekategori som innebär arbete eller om personen är avaktualiserad med en kod som innebär arbete.

2 Har fått tillsvidare anställning, tidsbegränsad anställning, fortsatt anställning hos samma arbetsgivare eller anställning hos Samhall.

**Tabell 23 Antalet sökande 16-64 år som fått arbete<sup>1</sup> samt kvarstående arbetslösa efter om man är nyanländ<sup>2</sup> eller ej i stadsdelsområdena - sista maj 2020**

	Sökande som fått arbete			.. därav ej kvarvarande sökande hos AF <sup>3</sup>			Arbetslösa		
	Nyanländ	Ej nyanländ	Samtliga	Nyanländ	Ej nyanländ	Samtliga	Nyanländ	Ej nyanländ	Samtliga
Rinkeby-Kista	15	111	126	4	57	61	154	2 742	2 896
Spånga-Tensta	4	72	76	0	30	30	90	1 691	1 781
Hässelby-Vällingby	11	174	185	3	87	90	138	2 633	2 771
Bromma	1	135	136	0	95	95	60	1 705	1 765
Kungsholmen	2	131	133	1	86	87	39	1 733	1 772
Norrmalm	1	104	105	0	74	74	36	1 685	1 721
Östermalm	3	102	105	1	76	77	38	1 669	1 707
Södermalm	14	242	256	1	155	156	72	3 516	3 588
Enskede-Årsta-Vantör	18	228	246	2	134	136	201	3 644	3 845
Skarpnäck	4	107	111	3	68	71	42	1 344	1 386
Farsta	9	107	116	3	55	58	104	1 891	1 995
Älvsjö	2	48	50	0	29	29	21	690	711
Hägersten-Liljeholmen	3	184	187	2	108	110	85	2 467	2 552
Skärholmen	10	101	111	3	52	55	96	1 867	1 963
Ej skrivna i Stockholms stad	18	128	146	5	68	73	77	1 687	1 764
<b>Hela Staden</b>	<b>115</b>	<b>1 974</b>	<b>2 089</b>	<b>28</b>	<b>1 174</b>	<b>1 202</b>	<b>1 253</b>	<b>30 964</b>	<b>32 217</b>

1 Tillståndsförändring där det nya tillståndet innebär att man befinner sig i arbete enligt arbetsförmyndlingens definition. En person har arbete om personen befinner sig i någon sökandekategori som innebär arbete eller om personen är avaktualiserad med en kod som innebär arbete.

2 Nyanländ är man 3 år efter första kommunplaceringen.

3 Har fått tillsvidare anställning, tidsbegränsad anställning, fortsatt anställning hos samma arbetsgivare eller anställning hos Samhall.

Tabell 24 Antalet sökande 16-64 år som fått arbete<sup>1</sup> efter kassatillhörighet i stadsdelsområdena - sista maj 2020

	Kassatillhörighet		Ingen kassatillhörighet				Totalt	
	A-kassa		Alfa					
	Antal	% av antal arbetslösa	Antal	% av antal arbetslösa	Antal	% av antal arbetslösa	Antal	% av antal arbetslösa
Rinkeby-Kista	69	54,8	17	13,5	40	31,7	126	100,0
Spånga-Tensta	37	48,7	18	23,7	21	27,6	76	100,0
Hässelby-Vällingby	103	55,7	32	17,3	50	27,0	185	100,0
Bromma	85	62,5	28	20,6	23	16,9	136	100,0
Kungsholmen	99	74,4	20	15,0	14	10,5	133	100,0
Normalm	78	74,3	15	14,3	12	11,4	105	100,0
Östermalm	79	75,2	15	14,3	11	10,5	105	100,0
Södermalm	167	65,2	41	16,0	48	18,8	256	100,0
Enskede-Årsta-Vantör	144	58,5	46	18,7	56	22,8	246	100,0
Skarpnäck	70	63,1	19	17,1	22	19,8	111	100,0
Farsta	72	62,1	18	15,5	26	22,4	116	100,0
Älvsjö	25	50,0	13	26,0	12	24,0	50	100,0
Hägersten-Liljeholmen	120	64,2	33	17,6	34	18,2	187	100,0
Skärholmen	66	59,5	15	13,5	30	27,0	111	100,0
Ej skrivna i Stockholms stad	76	52,1	23	15,8	47	32,2	146	100,0
<b>Hela staden</b>	<b>1 290</b>	<b>61,8</b>	<b>353</b>	<b>16,9</b>	<b>446</b>	<b>21,3</b>	<b>2 089</b>	<b>100,0</b>

1 Tillståndsförändring där det nya tillståndet innebär att man befinner sig i arbete enligt arbetsförmyndningens definition. En person har arbete om personen befinner sig i någon sökandekategori som innebär arbete eller om personen är avaktualiserad med en kod som innebär arbete.

**Tabell 25 Tidsserie över antalet arbetslösa i Hela staden och stadsdelsområdena, 16-64 år**

<i>Period</i>	Rinkeby- Kista	Spånga- Tensta	Hässelby- Vällingby	Bromma	Kungs- holmen	Norr- malm	Öster- malm	Söder- malm	Enskede- Årsta-Vantör	Skarp- näck	Farsta	Alvsjö	Hägersten- Liljeholmen	Skär- holmen	Ej skrivna i staden	<b>Hela staden</b>
2017-05	2125	1313	1831	839	724	778	673	1764	1938	756	1195	341	1324	1066	1595	<b>18262</b>
2017-06	2139	1345	1861	896	801	823	732	1862	2073	799	1239	358	1507	1150	1579	<b>19164</b>
2017-07	2194	1396	1935	973	839	919	783	2023	2115	843	1331	382	1559	1200	1625	<b>20117</b>
2017-08	2250	1354	1937	959	783	884	764	1937	2107	811	1353	414	1504	1275	1614	<b>19946</b>
2017-09	2232	1362	1981	937	765	872	732	1848	2080	777	1336	427	1411	1244	1610	<b>19614</b>
2017-10	2191	1353	1888	949	756	818	685	1774	2062	771	1356	448	1417	1260	1590	<b>19318</b>
2017-11	2125	1292	1947	970	725	781	667	1744	2054	761	1375	454	1368	1230	1566	<b>19059</b>
2017-12	2112	1327	2069	976	765	794	697	1816	2180	804	1435	465	1424	1255	1573	<b>19692</b>
2018-01	2113	1325	2061	991	804	833	718	1829	2227	800	1395	447	1438	1245	1572	<b>19798</b>
2018-02	2057	1301	2009	990	758	854	741	1850	2245	784	1375	440	1433	1230	1528	<b>19595</b>
2018-03	2047	1314	2007	984	742	827	711	1772	2202	769	1405	421	1410	1242	1467	<b>19320</b>
2018-04	2044	1290	1979	964	703	787	684	1694	2157	771	1409	423	1394	1150	1445	<b>18894</b>
2018-05	2002	1304	1965	941	732	798	692	1677	2145	771	1364	435	1384	1067	1443	<b>18720</b>
2018-06	2044	1254	2040	994	818	843	782	1853	2248	788	1377	464	1502	1181	1447	<b>19635</b>
2018-07	2017	1254	2037	1017	873	859	832	1923	2313	854	1395	484	1534	1169	1483	<b>20044</b>
2018-08	2045	1298	2054	970	859	875	833	1842	2302	840	1373	478	1492	1178	1455	<b>19894</b>
2018-09	2079	1309	2037	959	863	904	842	1858	2260	797	1337	460	1467	1131	1441	<b>19744</b>
2018-10	1974	1285	1998	908	847	854	829	1766	2125	781	1252	421	1343	1137	1383	<b>18903</b>
2018-11	1901	1286	1948	869	832	810	829	1724	2074	784	1240	414	1310	1115	1364	<b>18500</b>
2018-12	1912	1270	1982	912	853	848	828	1761	2130	788	1249	446	1370	1107	1388	<b>18844</b>
2019-01	1871	1204	2007	942	888	873	833	1785	2077	785	1232	441	1420	1147	1370	<b>18875</b>
2019-02	1924	1208	1969	958	920	854	830	1759	2074	765	1253	451	1403	1139	1355	<b>18862</b>
2019-03	1873	1184	1915	947	887	859	820	1764	2142	795	1246	452	1361	1151	1338	<b>18734</b>
2019-04	1847	1169	1855	979	842	856	820	1735	2148	779	1227	452	1354	1157	1331	<b>18551</b>
2019-05	1862	1177	1774	954	851	839	817	1767	2155	815	1227	457	1377	1190	1327	<b>18589</b>
2019-06	1927	1214	1865	1026	890	872	875	1927	2240	874	1318	461	1493	1212	1326	<b>19520</b>
2019-07	1951	1263	1954	1073	967	951	947	2080	2371	945	1329	484	1568	1278	1367	<b>20528</b>
2019-08	2047	1236	1979	1041	934	926	918	2035	2363	914	1306	492	1499	1333	1357	<b>20380</b>
2019-09	1970	1209	1954	1051	918	897	881	1962	2305	907	1291	487	1474	1338	1315	<b>19959</b>
2019-10	2026	1253	1892	1041	908	888	865	1930	2295	876	1280	485	1466	1346	1341	<b>19892</b>
2019-11	2123	1242	1923	1071	921	915	863	1934	2282	876	1290	454	1477	1348	1372	<b>20091</b>
2019-12	2176	1262	1995	1095	903	942	898	2004	2365	896	1309	459	1526	1343	1382	<b>20555</b>
2020-01	2165	1267	2037	1131	944	965	955	2057	2449	932	1369	468	1554	1362	1436	<b>21091</b>
2020-02	2193	1293	2042	1093	935	958	933	2009	2487	937	1371	467	1577	1394	1431	<b>21120</b>
2020-03	2333	1413	2240	1278	1188	1191	1182	2532	2931	1093	1525	533	1867	1548	1472	<b>24326</b>
2020-04	2706	1673	2576	1595	1555	1482	1522	3180	3502	1279	1801	634	2284	1831	1661	<b>29281</b>
2020-05	2896	1781	2771	1765	1772	1721	1707	3588	3845	1386	1995	711	2552	1963	1764	<b>32217</b>



**Tabell 26 Tidsserie över antalet personer i program med aktivitetsstöd i Hela staden och stadsdelsområdena, 16-64 år**

<i>Period</i>	Rinkeby- Kista	Spånga- Tensta	Hässelby- Vällingby	Bromma	Kungs- holmen	Norr- malm	Öster- malm	Söder- malm	Enskede- Årsta-Vantör	Skarp- näck	Farsta	Alvsjö	Hägersten- Liljeholmen	Skär- holmen	Ej skrivna i staden	<b>Hela staden</b>
2017-05	1324	843	1085	472	407	386	299	861	1263	443	811	198	701	907	1217	<b>11217</b>
2017-06	1310	812	1036	469	374	382	280	851	1196	434	809	189	667	855	1209	<b>10873</b>
2017-07	1282	794	1005	451	365	357	273	832	1173	431	806	195	654	813	1213	<b>10644</b>
2017-08	1315	816	997	445	351	360	269	840	1174	429	800	196	655	804	1207	<b>10658</b>
2017-09	1324	844	975	464	349	367	275	837	1172	444	812	189	692	833	1236	<b>10813</b>
2017-10	1341	830	1018	471	370	382	290	873	1197	465	832	191	682	857	1221	<b>11020</b>
2017-11	1312	829	1078	471	369	396	313	855	1214	460	853	194	695	864	1243	<b>11146</b>
2017-12	1280	811	1093	448	363	407	313	867	1158	458	853	182	679	860	1230	<b>11002</b>
2018-01	1315	822	1149	447	350	400	305	853	1179	453	863	212	683	879	1217	<b>11127</b>
2018-02	1326	839	1166	454	337	374	282	820	1169	453	876	224	733	890	1207	<b>11150</b>
2018-03	1343	805	1157	450	332	381	271	799	1153	428	844	242	715	864	1184	<b>10968</b>
2018-04	1347	833	1179	466	345	392	255	814	1158	421	834	237	715	862	1237	<b>11095</b>
2018-05	1331	844	1124	458	331	354	250	771	1132	403	787	226	678	842	1192	<b>10723</b>
2018-06	1278	825	1081	434	308	346	231	735	1065	388	756	214	640	787	1152	<b>10240</b>
2018-07	1297	820	1086	407	296	347	224	736	1078	398	773	216	646	773	1148	<b>10245</b>
2018-08	1293	824	1071	403	296	333	227	759	1095	383	773	215	646	752	1139	<b>10209</b>
2018-09	1292	808	1062	392	296	341	237	767	1100	375	792	200	642	746	1132	<b>10182</b>
2018-10	1316	811	1083	389	303	356	238	794	1106	379	810	213	657	752	1156	<b>10363</b>
2018-11	1288	779	1083	381	287	370	235	832	1121	379	831	227	663	719	1161	<b>10356</b>
2018-12	1246	773	1051	360	288	364	236	852	1138	385	827	221	643	738	1131	<b>10253</b>
2019-01	1241	795	1093	368	299	356	247	887	1188	404	856	232	666	766	1167	<b>10565</b>
2019-02	1248	806	1121	368	303	354	244	908	1223	395	888	216	681	765	1192	<b>10712</b>
2019-03	1271	781	1127	384	305	346	242	930	1228	388	901	230	688	764	1216	<b>10801</b>
2019-04	1268	775	1133	388	313	354	239	932	1215	372	887	226	680	755	1209	<b>10746</b>
2019-05	1255	755	1162	389	305	378	245	923	1220	360	879	220	676	756	1192	<b>10715</b>
2019-06	1209	737	1128	378	286	376	245	906	1223	368	864	224	666	738	1154	<b>10502</b>
2019-07	1207	740	1148	380	284	363	232	891	1241	368	869	222	666	730	1151	<b>10492</b>
2019-08	1209	770	1184	375	286	362	232	901	1244	358	847	215	653	745	1142	<b>10523</b>
2019-09	1213	796	1230	377	283	378	237	908	1265	353	859	225	655	746	1137	<b>10662</b>
2019-10	1248	805	1246	388	276	374	236	936	1313	372	879	230	667	766	1170	<b>10906</b>
2019-11	1234	822	1271	386	279	370	228	937	1349	388	885	242	673	785	1169	<b>11018</b>
2019-12	1266	833	1310	391	280	370	231	944	1349	394	888	250	674	799	1226	<b>11205</b>
2020-01	1317	863	1315	406	280	383	234	941	1372	404	887	257	676	815	1255	<b>11405</b>
2020-02	1321	863	1318	425	276	374	240	941	1409	397	873	254	663	805	1238	<b>11397</b>
2020-03	1367	858	1336	424	296	392	246	931	1452	398	854	249	665	821	1250	<b>11539</b>
2020-04	1401	862	1384	428	304	392	266	955	1482	422	832	267	680	828	1273	<b>11776</b>
2020-05	1483	900	1405	450	313	394	278	985	1522	441	820	273	701	857	1289	<b>12111</b>

**Tabell 27 Tidserie över summan av antalet arbetslösa och i program med aktivitetsstöd i Hela staden och stadsdelområdena, 16-64 år**

<i>Period</i>	Rinkeby- Kista	Spånga- Tensta	Hässelby- Vällingby	Bromma	Kungs- holmen	Norr- malm	Öster- malm	Söder- malm	Enskede- Årsta-Vantör	Skarp- näck	Farsta	Alvsjö	Hägersten- Liljeholmen	Skär- holmen	Ej skrivna i staden	<b>Hela staden</b>
2017-05	3449	2156	2916	1311	1131	1164	972	2625	3201	1199	2006	539	2025	1973	2812	<b>29479</b>
2017-06	3449	2157	2897	1365	1175	1205	1012	2713	3269	1233	2048	547	2174	2005	2788	<b>30037</b>
2017-07	3476	2190	2940	1424	1204	1276	1056	2855	3288	1274	2137	577	2213	2013	2838	<b>30761</b>
2017-08	3565	2170	2934	1404	1134	1244	1033	2777	3281	1240	2153	610	2159	2079	2821	<b>30604</b>
2017-09	3556	2206	2956	1401	1114	1239	1007	2685	3252	1221	2148	616	2103	2077	2846	<b>30427</b>
2017-10	3532	2183	2906	1420	1126	1200	975	2647	3259	1236	2188	639	2099	2117	2811	<b>30338</b>
2017-11	3437	2121	3025	1441	1094	1177	980	2599	3268	1221	2228	648	2063	2094	2809	<b>30205</b>
2017-12	3392	2138	3162	1424	1128	1201	1010	2683	3338	1262	2288	647	2103	2115	2803	<b>30694</b>
2018-01	3428	2147	3210	1438	1154	1233	1023	2682	3406	1253	2258	659	2121	2124	2789	<b>30925</b>
2018-02	3383	2140	3175	1444	1095	1228	1023	2670	3414	1237	2251	664	2166	2120	2735	<b>30745</b>
2018-03	3390	2119	3164	1434	1074	1208	982	2571	3355	1197	2249	663	2125	2106	2651	<b>30288</b>
2018-04	3391	2123	3158	1430	1048	1179	939	2508	3315	1192	2243	660	2109	2012	2682	<b>29989</b>
2018-05	3333	2148	3089	1399	1063	1152	942	2448	3277	1174	2151	661	2062	1909	2635	<b>29443</b>
2018-06	3322	2079	3121	1428	1126	1189	1013	2588	3313	1176	2133	678	2142	1968	2599	<b>29875</b>
2018-07	3314	2074	3123	1424	1169	1206	1056	2659	3391	1252	2168	700	2180	1942	2631	<b>30289</b>
2018-08	3338	2122	3125	1373	1155	1208	1060	2601	3397	1223	2146	693	2138	1930	2594	<b>30103</b>
2018-09	3371	2117	3099	1351	1159	1245	1079	2625	3360	1172	2129	660	2109	1877	2573	<b>29926</b>
2018-10	3290	2096	3081	1297	1150	1210	1067	2560	3231	1160	2062	634	2000	1889	2539	<b>29266</b>
2018-11	3189	2065	3031	1250	1119	1180	1064	2556	3195	1163	2071	641	1973	1834	2525	<b>28856</b>
2018-12	3158	2043	3033	1272	1141	1212	1064	2613	3268	1173	2076	667	2013	1845	2519	<b>29097</b>
2019-01	3112	1999	3100	1310	1187	1229	1080	2672	3265	1189	2088	673	2086	1913	2537	<b>29440</b>
2019-02	3172	2014	3090	1326	1223	1208	1074	2667	3297	1160	2141	667	2084	1904	2547	<b>29574</b>
2019-03	3144	1965	3042	1331	1192	1205	1062	2694	3370	1183	2147	682	2049	1915	2554	<b>29535</b>
2019-04	3115	1944	2988	1367	1155	1210	1059	2667	3363	1151	2114	678	2034	1912	2540	<b>29297</b>
2019-05	3117	1932	2936	1343	1156	1217	1062	2690	3375	1175	2106	677	2053	1946	2519	<b>29304</b>
2019-06	3136	1951	2993	1404	1176	1248	1120	2833	3463	1242	2182	685	2159	1950	2480	<b>30022</b>
2019-07	3158	2003	3102	1453	1251	1314	1179	2971	3612	1313	2198	706	2234	2008	2518	<b>31020</b>
2019-08	3256	2006	3163	1416	1220	1288	1150	2936	3607	1272	2153	707	2152	2078	2499	<b>30903</b>
2019-09	3183	2005	3184	1428	1201	1275	1118	2870	3570	1260	2150	712	2129	2084	2452	<b>30621</b>
2019-10	3274	2058	3138	1429	1184	1262	1101	2866	3608	1248	2159	715	2133	2112	2511	<b>30798</b>
2019-11	3357	2064	3194	1457	1200	1285	1091	2871	3631	1264	2175	696	2150	2133	2541	<b>31109</b>
2019-12	3442	2095	3305	1486	1183	1312	1129	2948	3714	1290	2197	709	2200	2142	2608	<b>31760</b>
2020-01	3482	2130	3352	1537	1224	1348	1189	2998	3821	1336	2256	725	2230	2177	2691	<b>32496</b>
2020-02	3514	2156	3360	1518	1211	1332	1173	2950	3896	1334	2244	721	2240	2199	2669	<b>32517</b>
2020-03	3700	2271	3576	1702	1484	1583	1428	3463	4383	1491	2379	782	2532	2369	2722	<b>35865</b>
2020-04	4107	2535	3960	2023	1859	1874	1788	4135	4984	1701	2633	901	2964	2659	2934	<b>41057</b>
2020-05	4379	2681	4176	2215	2085	2115	1985	4573	5367	1827	2815	984	3253	2820	3053	<b>44328</b>

**Tabell 28 Tidsserie över antalet unga arbetslösa i Hela staden och stadsdelsområdena, 18-24 år**

<i>Period</i>	Rinkeby- Kista	Spånga- Tensta	Hässelby- Vällingby	Bromma	Kungs- holmen	Norr- malm	Öster- malm	Söder- malm	Enskede- Årsta-Vantör	Skarp- näck	Farsta	Alvsjö	Hägersten- Liljeholmen	Skär- holmen	Ej skrivna i staden	<b>Hela staden</b>
2017-05	215	140	106	60	44	38	26	105	123	53	140	22	113	87	138	<b>1410</b>
2017-06	239	175	125	79	51	44	37	129	179	68	140	28	135	114	126	<b>1669</b>
2017-07	244	184	166	94	54	43	42	144	185	72	145	37	118	128	135	<b>1791</b>
2017-08	261	187	168	92	50	48	41	166	224	87	169	49	140	144	141	<b>1967</b>
2017-09	271	187	205	79	48	40	43	159	199	76	161	52	138	121	143	<b>1922</b>
2017-10	269	180	182	65	51	43	32	132	192	68	161	61	135	114	135	<b>1820</b>
2017-11	235	150	180	68	41	42	30	116	169	63	158	51	114	100	120	<b>1637</b>
2017-12	214	139	177	70	37	52	24	125	164	55	162	49	96	104	137	<b>1605</b>
2018-01	203	133	169	76	41	51	30	112	159	62	150	41	100	106	129	<b>1562</b>
2018-02	187	136	160	82	37	59	36	128	175	60	145	44	105	94	131	<b>1579</b>
2018-03	174	136	133	71	30	55	30	117	174	48	140	38	98	88	109	<b>1441</b>
2018-04	172	116	130	65	25	47	21	106	141	41	130	36	99	77	106	<b>1312</b>
2018-05	153	115	131	58	30	47	20	83	140	43	101	43	92	72	103	<b>1231</b>
2018-06	166	126	178	79	44	49	28	110	174	63	142	43	123	93	119	<b>1537</b>
2018-07	193	132	159	82	45	46	32	127	190	69	136	44	120	96	104	<b>1575</b>
2018-08	174	124	161	85	47	43	42	118	192	75	154	39	138	104	101	<b>1597</b>
2018-09	182	122	155	86	50	61	51	123	191	68	146	41	145	102	107	<b>1630</b>
2018-10	175	115	126	62	44	55	45	117	178	63	134	39	119	87	102	<b>1461</b>
2018-11	170	118	109	55	42	44	39	105	166	52	121	26	106	96	99	<b>1348</b>
2018-12	161	106	118	51	37	39	31	105	167	45	119	30	99	82	96	<b>1286</b>
2019-01	171	98	122	67	37	45	41	108	154	44	122	35	97	93	79	<b>1313</b>
2019-02	163	106	115	63	33	50	43	99	135	41	110	39	93	81	77	<b>1248</b>
2019-03	169	96	121	58	36	37	29	77	142	47	94	39	81	71	72	<b>1169</b>
2019-04	180	94	102	59	21	29	20	76	127	36	82	36	71	62	86	<b>1081</b>
2019-05	188	88	78	55	19	32	24	89	138	42	90	35	66	66	80	<b>1090</b>
2019-06	189	110	131	73	41	39	38	138	166	64	124	47	108	86	85	<b>1439</b>
2019-07	194	137	151	76	51	46	51	143	174	82	123	43	125	130	95	<b>1621</b>
2019-08	214	140	171	81	59	54	55	168	174	87	103	43	122	154	92	<b>1717</b>
2019-09	206	119	161	80	56	57	56	158	176	72	106	44	101	150	84	<b>1626</b>
2019-10	216	130	170	76	54	52	48	150	186	65	107	48	118	122	97	<b>1639</b>
2019-11	200	128	168	75	49	57	46	146	167	60	96	36	109	120	94	<b>1551</b>
2019-12	198	118	153	68	38	42	35	121	155	52	91	26	95	100	94	<b>1386</b>
2020-01	184	111	165	66	48	42	51	122	155	65	105	33	114	103	88	<b>1452</b>
2020-02	179	120	165	59	46	38	41	110	151	74	102	33	103	128	82	<b>1431</b>
2020-03	193	132	199	94	97	74	84	192	206	116	147	46	137	136	81	<b>1934</b>
2020-04	242	174	260	150	150	110	137	299	291	136	203	71	190	170	100	<b>2683</b>
2020-05	299	196	267	165	169	137	150	363	347	152	245	83	222	175	119	<b>3089</b>

**Tabell 29 Tidsserie över summan av antalet unga arbetslösa och i program med aktivitetsstöd i Hela staden och stadsdelsområdena, 18-24 år**

<i>Period</i>	Rinkeby- Kista	Spånga- Tensta	Hässelby- Vällingby	Bromma	Kungs- holmen	Norr- malm	Öster- malm	Söder- malm	Enskede- Årsta-Vantör	Skarp- näck	Farsta	Alvsjö	Hägersten- Liljeholmen	Skär- holmen	Ej skrivna i staden	<b>Hela staden</b>
2017-05	332	237	204	102	72	54	43	169	237	101	220	49	186	173	252	<b>2431</b>
2017-06	359	269	210	130	78	60	54	186	284	116	216	48	202	195	237	<b>2644</b>
2017-07	364	280	242	146	79	64	59	204	294	117	230	57	192	214	247	<b>2789</b>
2017-08	377	273	247	140	71	71	60	220	321	135	250	72	206	220	243	<b>2906</b>
2017-09	398	275	279	127	73	62	61	219	298	131	245	71	215	209	243	<b>2906</b>
2017-10	388	261	265	118	76	65	54	210	306	135	246	76	220	205	237	<b>2862</b>
2017-11	361	233	271	123	63	64	53	196	294	128	244	73	205	196	241	<b>2745</b>
2017-12	332	227	274	117	59	73	49	199	282	119	252	71	187	200	245	<b>2686</b>
2018-01	313	214	273	122	61	70	51	175	279	119	234	61	182	195	237	<b>2586</b>
2018-02	302	215	272	129	57	82	50	188	296	114	241	68	198	187	246	<b>2645</b>
2018-03	280	208	252	117	56	81	44	176	282	96	246	65	191	177	229	<b>2500</b>
2018-04	272	201	247	124	56	71	35	162	270	92	236	66	184	164	234	<b>2414</b>
2018-05	266	199	248	117	56	66	35	137	264	93	214	69	176	155	222	<b>2317</b>
2018-06	275	209	294	133	72	75	44	169	292	114	254	72	201	169	230	<b>2603</b>
2018-07	303	217	276	134	75	72	47	191	304	118	252	73	209	170	206	<b>2647</b>
2018-08	285	215	277	130	70	69	58	189	296	115	267	70	222	175	206	<b>2644</b>
2018-09	294	207	275	126	74	85	65	195	301	105	270	72	228	171	203	<b>2671</b>
2018-10	284	194	251	105	73	79	58	197	298	98	267	70	206	163	207	<b>2550</b>
2018-11	270	193	236	100	70	68	52	194	282	93	259	59	195	165	217	<b>2453</b>
2018-12	257	180	237	96	65	66	47	192	289	82	249	64	189	148	213	<b>2374</b>
2019-01	258	171	240	109	67	72	56	192	281	77	251	71	185	160	195	<b>2385</b>
2019-02	254	179	239	106	67	80	56	193	270	77	250	80	178	151	200	<b>2380</b>
2019-03	266	161	236	99	71	67	45	179	270	82	230	84	169	143	190	<b>2292</b>
2019-04	279	157	215	99	53	60	38	165	234	63	207	81	150	132	195	<b>2128</b>
2019-05	284	146	197	96	46	62	37	168	236	67	213	78	146	135	182	<b>2093</b>
2019-06	285	172	240	109	62	70	48	213	277	88	242	86	187	150	185	<b>2414</b>
2019-07	295	200	254	111	74	75	59	215	290	110	243	83	199	189	191	<b>2588</b>
2019-08	304	204	278	119	82	81	64	237	292	110	212	83	185	215	181	<b>2647</b>
2019-09	296	188	273	123	79	84	69	236	296	104	216	88	168	211	167	<b>2598</b>
2019-10	312	198	291	118	81	78	61	231	309	103	225	88	181	196	180	<b>2652</b>
2019-11	293	201	295	112	77	82	58	228	301	103	211	78	176	193	182	<b>2590</b>
2019-12	292	189	286	113	63	70	45	214	291	99	215	73	165	175	189	<b>2479</b>
2020-01	282	182	297	113	65	68	62	211	288	115	216	77	179	179	190	<b>2524</b>
2020-02	282	194	289	106	60	61	50	198	298	119	216	76	166	199	187	<b>2501</b>
2020-03	299	203	320	137	107	101	91	276	355	160	254	85	202	210	181	<b>2981</b>
2020-04	353	243	384	192	162	138	148	390	446	186	313	114	254	250	196	<b>3769</b>
2020-05	417	282	390	209	182	168	164	457	507	211	355	127	291	274	216	<b>4250</b>

**Tabell 30 Tidserie över andelen arbetslösa i befolkning 16-64 år i Hela staden och stadsdelsområdena**

<i>Period</i>	Rinkeby- Kista	Spånga- Tensta	Hässelby- Vällingby	Bromma	Kungs- holmen	Norr- malm	Öster- malm	Söder- malm	Enskede- Årsta-Vantör	Skarp- näck	Farsta	Alvsjö	Hägersten- Liljeholmen	Skär- holmen	<b>Hela staden</b>
2017-05	6,44	5,29	3,92	1,67	1,49	1,59	1,43	2,04	2,95	2,35	3,30	1,94	2,26	4,46	<b>2,94</b>
2017-06	6,49	5,42	3,98	1,78	1,65	1,68	1,55	2,15	3,15	2,48	3,42	2,04	2,57	4,85	<b>3,09</b>
2017-07	6,65	5,63	4,14	1,93	1,73	1,88	1,66	2,34	3,22	2,62	3,67	2,17	2,65	5,06	<b>3,24</b>
2017-08	6,81	5,46	4,13	1,90	1,61	1,80	1,61	2,24	3,20	2,52	3,73	2,36	2,56	5,38	<b>3,21</b>
2017-09	6,75	5,49	4,22	1,86	1,56	1,78	1,54	2,13	3,16	2,42	3,67	2,43	2,40	5,24	<b>3,15</b>
2017-10	6,62	5,45	4,02	1,89	1,54	1,67	1,44	2,05	3,13	2,40	3,72	2,56	2,42	5,29	<b>3,11</b>
2017-11	6,43	5,23	4,14	1,93	1,48	1,59	1,40	2,02	3,12	2,37	3,77	2,60	2,33	5,15	<b>3,06</b>
2017-12	6,37	5,31	4,38	1,93	1,57	1,63	1,47	2,12	3,31	2,51	3,94	2,64	2,44	5,24	<b>3,17</b>
2018-01	6,37	5,31	4,36	1,96	1,65	1,72	1,52	2,13	3,38	2,50	3,82	2,54	2,46	5,21	<b>3,19</b>
2018-02	6,22	5,26	4,27	1,97	1,55	1,74	1,55	2,14	3,41	2,44	3,77	2,52	2,45	5,15	<b>3,15</b>
2018-03	6,18	5,28	4,26	1,95	1,52	1,71	1,50	2,07	3,35	2,40	3,86	2,39	2,41	5,21	<b>3,12</b>
2018-04	6,18	5,19	4,20	1,91	1,44	1,62	1,44	1,98	3,28	2,41	3,87	2,40	2,38	4,84	<b>3,05</b>
2018-05	6,05	5,24	4,17	1,87	1,50	1,64	1,46	1,96	3,26	2,41	3,78	2,47	2,37	4,49	<b>3,02</b>
2018-06	6,20	5,03	4,32	1,97	1,67	1,73	1,65	2,17	3,42	2,46	3,81	2,64	2,57	4,98	<b>3,17</b>
2018-07	6,12	5,03	4,31	2,01	1,78	1,77	1,76	2,25	3,52	2,67	3,86	2,75	2,62	4,92	<b>3,23</b>
2018-08	6,11	5,18	4,28	1,86	1,73	1,79	1,70	2,12	3,38	2,66	3,63	2,60	2,45	4,89	<b>3,14</b>
2018-09	6,22	5,23	4,25	1,84	1,74	1,84	1,71	2,14	3,31	2,53	3,53	2,50	2,41	4,69	<b>3,11</b>
2018-10	5,87	5,10	4,10	1,73	1,70	1,73	1,65	2,03	3,08	2,47	3,29	2,22	2,18	4,66	<b>2,95</b>
2018-11	5,65	5,12	4,00	1,65	1,67	1,64	1,65	1,98	3,00	2,48	3,25	2,19	2,12	4,56	<b>2,89</b>
2018-12	5,68	5,04	4,07	1,74	1,71	1,71	1,65	2,03	3,08	2,49	3,28	2,35	2,22	4,52	<b>2,94</b>
2019-01	5,56	4,78	4,12	1,79	1,78	1,76	1,65	2,06	3,00	2,48	3,22	2,33	2,30	4,67	<b>2,94</b>
2019-02	5,71	4,79	4,04	1,82	1,85	1,72	1,65	2,03	2,99	2,42	3,28	2,37	2,27	4,63	<b>2,94</b>
2019-03	5,56	4,70	3,92	1,80	1,78	1,73	1,63	2,03	3,09	2,52	3,26	2,36	2,19	4,68	<b>2,92</b>
2019-04	5,50	4,65	3,79	1,86	1,70	1,72	1,62	2,00	3,09	2,46	3,21	2,36	2,18	4,70	<b>2,89</b>
2019-05	5,52	4,68	3,62	1,81	1,71	1,69	1,62	2,04	3,10	2,58	3,21	2,38	2,21	4,82	<b>2,89</b>
2019-06	5,70	4,83	3,80	1,95	1,80	1,75	1,73	2,22	3,22	2,77	3,45	2,39	2,40	4,90	<b>3,03</b>
2019-07	5,77	5,02	3,98	2,03	1,95	1,90	1,88	2,39	3,40	3,00	3,47	2,49	2,52	5,17	<b>3,19</b>
2019-08	6,04	4,90	4,02	1,97	1,89	1,85	1,81	2,34	3,38	2,90	3,41	2,52	2,40	5,38	<b>3,16</b>
2019-09	5,81	4,79	3,97	1,99	1,85	1,79	1,72	2,26	3,30	2,88	3,37	2,50	2,36	5,39	<b>3,09</b>
2019-10	5,96	4,99	3,84	1,97	1,83	1,76	1,68	2,21	3,27	2,79	3,32	2,48	2,34	5,41	<b>3,07</b>
2019-11	6,24	4,97	3,90	2,02	1,86	1,81	1,67	2,21	3,25	2,79	3,35	2,32	2,35	5,43	<b>3,10</b>
2019-12	6,40	5,05	4,05	2,06	1,82	1,86	1,74	2,29	3,36	2,86	3,41	2,34	2,44	5,43	<b>3,18</b>
2020-01	6,36	5,06	4,14	2,13	1,90	1,91	1,86	2,35	3,48	2,97	3,56	2,38	2,48	5,51	<b>3,26</b>
2020-02	6,46	5,16	4,15	2,06	1,88	1,89	1,82	2,29	3,52	2,99	3,57	2,36	2,51	5,65	<b>3,26</b>
2020-03	6,88	5,64	4,55	2,41	2,39	2,35	2,30	2,89	4,15	3,49	3,97	2,70	2,97	6,28	<b>3,75</b>
2020-04	7,96	6,68	5,24	3,01	3,14	2,92	2,96	3,63	4,96	4,09	4,69	3,20	3,63	7,44	<b>4,52</b>
2020-05	8,53	7,11	5,63	3,33	3,58	3,39	3,32	4,11	5,44	4,43	5,19	3,59	4,05	7,99	<b>4,97</b>

**Tabell 31 Tidsserie över andelen i program med aktivitetsstöd i befolkningen 16-64 år i Hela staden och stadsdelsområdena**

<i>Period</i>	Rinkeby- Kista	Spånga- Tensta	Hässelby- Vällingby	Bromma	Kungs- holmen	Norr- malm	Öster- malm	Söder- malm	Enskede- Årsta-Vantör	Skarp- näck	Farsta	Alvsjö	Hägersten- Liljeholmen	Skär- holmen	<b>Hela staden</b>
2017-05	4,01	3,39	2,32	0,94	0,84	0,79	0,63	1,00	1,92	1,38	2,24	1,13	1,20	3,80	<b>1,81</b>
2017-06	3,97	3,27	2,22	0,93	0,77	0,78	0,59	0,98	1,82	1,35	2,23	1,08	1,14	3,61	<b>1,75</b>
2017-07	3,89	3,20	2,15	0,90	0,75	0,73	0,58	0,96	1,78	1,34	2,22	1,11	1,11	3,43	<b>1,72</b>
2017-08	3,98	3,29	2,13	0,88	0,72	0,73	0,57	0,97	1,78	1,33	2,20	1,12	1,12	3,39	<b>1,72</b>
2017-09	4,00	3,40	2,08	0,92	0,71	0,75	0,58	0,97	1,78	1,38	2,23	1,08	1,18	3,51	<b>1,74</b>
2017-10	4,05	3,35	2,17	0,94	0,76	0,78	0,61	1,01	1,82	1,45	2,28	1,09	1,16	3,60	<b>1,77</b>
2017-11	3,97	3,35	2,29	0,94	0,75	0,81	0,66	0,99	1,84	1,43	2,34	1,11	1,19	3,62	<b>1,79</b>
2017-12	3,86	3,24	2,31	0,89	0,75	0,84	0,66	1,01	1,76	1,43	2,34	1,03	1,16	3,59	<b>1,77</b>
2018-01	3,97	3,29	2,43	0,88	0,72	0,82	0,64	0,99	1,79	1,41	2,36	1,21	1,17	3,68	<b>1,79</b>
2018-02	4,01	3,40	2,48	0,90	0,69	0,76	0,59	0,95	1,78	1,41	2,40	1,28	1,25	3,73	<b>1,79</b>
2018-03	4,05	3,23	2,45	0,89	0,68	0,79	0,57	0,93	1,75	1,34	2,32	1,38	1,22	3,63	<b>1,77</b>
2018-04	4,07	3,35	2,50	0,92	0,71	0,81	0,54	0,95	1,76	1,31	2,29	1,35	1,22	3,63	<b>1,79</b>
2018-05	4,02	3,39	2,39	0,91	0,68	0,73	0,53	0,90	1,72	1,26	2,18	1,29	1,16	3,55	<b>1,73</b>
2018-06	3,87	3,31	2,29	0,86	0,63	0,71	0,49	0,86	1,62	1,21	2,09	1,22	1,10	3,32	<b>1,65</b>
2018-07	3,94	3,29	2,30	0,81	0,60	0,71	0,47	0,86	1,64	1,24	2,14	1,23	1,10	3,25	<b>1,65</b>
2018-08	3,87	3,29	2,23	0,77	0,60	0,68	0,46	0,87	1,61	1,21	2,04	1,17	1,06	3,12	<b>1,61</b>
2018-09	3,86	3,23	2,21	0,75	0,60	0,70	0,48	0,88	1,61	1,19	2,09	1,09	1,05	3,09	<b>1,60</b>
2018-10	3,92	3,22	2,22	0,74	0,61	0,72	0,47	0,91	1,60	1,20	2,13	1,13	1,07	3,08	<b>1,62</b>
2018-11	3,83	3,10	2,23	0,72	0,58	0,75	0,47	0,96	1,62	1,20	2,18	1,20	1,07	2,94	<b>1,62</b>
2018-12	3,70	3,07	2,16	0,69	0,58	0,74	0,47	0,98	1,65	1,22	2,17	1,17	1,04	3,01	<b>1,60</b>
2019-01	3,69	3,16	2,24	0,70	0,60	0,72	0,49	1,02	1,71	1,28	2,24	1,23	1,08	3,12	<b>1,65</b>
2019-02	3,70	3,20	2,30	0,70	0,61	0,71	0,48	1,05	1,76	1,25	2,32	1,13	1,10	3,11	<b>1,67</b>
2019-03	3,77	3,10	2,31	0,73	0,61	0,70	0,48	1,07	1,77	1,23	2,35	1,20	1,11	3,11	<b>1,68</b>
2019-04	3,77	3,08	2,32	0,74	0,63	0,71	0,47	1,07	1,75	1,18	2,32	1,18	1,09	3,07	<b>1,67</b>
2019-05	3,72	3,00	2,37	0,74	0,61	0,76	0,49	1,06	1,75	1,14	2,30	1,14	1,09	3,06	<b>1,67</b>
2019-06	3,58	2,93	2,30	0,72	0,58	0,75	0,48	1,04	1,76	1,16	2,26	1,16	1,07	2,99	<b>1,63</b>
2019-07	3,57	2,94	2,34	0,72	0,57	0,73	0,46	1,02	1,78	1,17	2,27	1,14	1,07	2,96	<b>1,63</b>
2019-08	3,57	3,05	2,40	0,71	0,58	0,72	0,46	1,04	1,78	1,14	2,21	1,10	1,05	3,01	<b>1,63</b>
2019-09	3,58	3,15	2,50	0,71	0,57	0,75	0,46	1,04	1,81	1,12	2,24	1,15	1,05	3,01	<b>1,65</b>
2019-10	3,67	3,21	2,53	0,73	0,56	0,74	0,46	1,07	1,87	1,18	2,28	1,17	1,06	3,08	<b>1,68</b>
2019-11	3,63	3,29	2,58	0,73	0,56	0,73	0,44	1,07	1,92	1,24	2,30	1,24	1,07	3,16	<b>1,70</b>
2019-12	3,72	3,33	2,66	0,74	0,57	0,73	0,45	1,08	1,92	1,26	2,31	1,27	1,08	3,23	<b>1,73</b>
2020-01	3,87	3,45	2,67	0,76	0,56	0,76	0,45	1,08	1,95	1,29	2,31	1,31	1,08	3,30	<b>1,76</b>
2020-02	3,89	3,44	2,68	0,80	0,56	0,74	0,47	1,07	2,00	1,27	2,27	1,29	1,05	3,26	<b>1,76</b>
2020-03	4,03	3,42	2,72	0,80	0,60	0,77	0,48	1,06	2,06	1,27	2,22	1,26	1,06	3,33	<b>1,78</b>
2020-04	4,12	3,44	2,82	0,81	0,61	0,77	0,52	1,09	2,10	1,35	2,17	1,35	1,08	3,36	<b>1,82</b>
2020-05	4,37	3,59	2,86	0,85	0,63	0,78	0,54	1,13	2,15	1,41	2,13	1,38	1,11	3,49	<b>1,87</b>

**Tabell 32 Tidsserie över andelen arbetslösa och i program med aktivitetsstöd i befolkningen 16-64 år i Hela staden och stadsdelsområdena**

<i>Period</i>	Rinkeby- Kista	Spånga- Tensta	Hässelby- Vällingby	Bromma	Kungs- holmen	Norr- malm	Öster- malm	Söder- malm	Enskede- Årsta-Vantör	Skarp- näck	Farsta	Alvsjö	Hägersten- Liljeholmen	Skär- holmen	<b>Hela staden</b>
2017-05	10,45	8,68	6,24	2,60	2,33	2,38	2,06	3,04	4,87	3,73	5,54	3,07	3,46	8,26	<b>4,75</b>
2017-06	10,47	8,69	6,20	2,71	2,42	2,46	2,14	3,13	4,97	3,83	5,66	3,11	3,71	8,46	<b>4,84</b>
2017-07	10,53	8,83	6,29	2,83	2,48	2,61	2,24	3,30	5,00	3,97	5,89	3,28	3,77	8,49	<b>4,96</b>
2017-08	10,79	8,75	6,26	2,79	2,33	2,54	2,18	3,21	4,98	3,86	5,93	3,48	3,68	8,77	<b>4,93</b>
2017-09	10,75	8,89	6,30	2,78	2,28	2,53	2,11	3,10	4,94	3,80	5,90	3,51	3,58	8,75	<b>4,89</b>
2017-10	10,67	8,80	6,19	2,82	2,30	2,45	2,04	3,06	4,95	3,84	6,00	3,65	3,58	8,89	<b>4,88</b>
2017-11	10,40	8,58	6,43	2,86	2,23	2,40	2,05	3,00	4,96	3,80	6,10	3,71	3,52	8,77	<b>4,86</b>
2017-12	10,23	8,55	6,69	2,82	2,32	2,47	2,13	3,13	5,07	3,94	6,28	3,68	3,60	8,83	<b>4,95</b>
2018-01	10,34	8,60	6,79	2,84	2,37	2,54	2,16	3,13	5,17	3,91	6,19	3,75	3,63	8,89	<b>4,98</b>
2018-02	10,24	8,66	6,75	2,87	2,23	2,50	2,14	3,09	5,18	3,85	6,17	3,80	3,70	8,88	<b>4,94</b>
2018-03	10,23	8,52	6,71	2,84	2,20	2,49	2,07	3,00	5,10	3,73	6,18	3,77	3,63	8,84	<b>4,88</b>
2018-04	10,24	8,54	6,71	2,83	2,14	2,43	1,98	2,93	5,04	3,72	6,16	3,75	3,61	8,46	<b>4,84</b>
2018-05	10,07	8,62	6,56	2,77	2,18	2,37	1,99	2,86	4,98	3,66	5,96	3,76	3,53	8,04	<b>4,75</b>
2018-06	10,07	8,35	6,61	2,83	2,30	2,45	2,14	3,02	5,04	3,67	5,90	3,86	3,67	8,29	<b>4,82</b>
2018-07	10,06	8,32	6,61	2,82	2,39	2,48	2,24	3,11	5,16	3,91	6,00	3,98	3,73	8,17	<b>4,89</b>
2018-08	9,98	8,46	6,51	2,63	2,32	2,47	2,16	3,00	4,98	3,88	5,67	3,77	3,51	8,01	<b>4,75</b>
2018-09	10,08	8,46	6,46	2,59	2,33	2,54	2,19	3,02	4,92	3,72	5,62	3,59	3,46	7,78	<b>4,72</b>
2018-10	9,79	8,32	6,33	2,47	2,30	2,45	2,13	2,94	4,68	3,67	5,42	3,35	3,25	7,74	<b>4,57</b>
2018-11	9,48	8,22	6,23	2,38	2,25	2,39	2,12	2,94	4,63	3,68	5,43	3,38	3,20	7,50	<b>4,51</b>
2018-12	9,39	8,11	6,22	2,42	2,29	2,45	2,12	3,01	4,73	3,71	5,45	3,52	3,26	7,54	<b>4,54</b>
2019-01	9,24	7,93	6,36	2,49	2,39	2,48	2,15	3,08	4,71	3,76	5,46	3,56	3,38	7,79	<b>4,59</b>
2019-02	9,41	7,99	6,34	2,52	2,46	2,44	2,13	3,07	4,75	3,67	5,60	3,50	3,37	7,74	<b>4,61</b>
2019-03	9,33	7,80	6,23	2,53	2,39	2,43	2,11	3,10	4,86	3,75	5,61	3,57	3,30	7,79	<b>4,60</b>
2019-04	9,27	7,73	6,11	2,60	2,33	2,43	2,10	3,07	4,84	3,64	5,53	3,54	3,27	7,77	<b>4,56</b>
2019-05	9,25	7,69	5,99	2,55	2,33	2,45	2,10	3,10	4,85	3,72	5,51	3,52	3,30	7,88	<b>4,56</b>
2019-06	9,28	7,76	6,10	2,66	2,37	2,50	2,21	3,26	4,98	3,93	5,70	3,54	3,47	7,89	<b>4,67</b>
2019-07	9,33	7,96	6,31	2,75	2,53	2,63	2,33	3,42	5,18	4,16	5,74	3,64	3,59	8,13	<b>4,82</b>
2019-08	9,61	7,95	6,42	2,68	2,47	2,57	2,27	3,38	5,16	4,04	5,62	3,62	3,44	8,39	<b>4,79</b>
2019-09	9,39	7,95	6,46	2,70	2,42	2,55	2,18	3,30	5,11	4,00	5,61	3,65	3,40	8,39	<b>4,74</b>
2019-10	9,64	8,20	6,37	2,70	2,38	2,51	2,14	3,29	5,14	3,98	5,60	3,65	3,40	8,49	<b>4,76</b>
2019-11	9,87	8,25	6,48	2,75	2,42	2,55	2,11	3,29	5,17	4,03	5,65	3,55	3,43	8,59	<b>4,80</b>
2019-12	10,13	8,38	6,72	2,80	2,39	2,60	2,19	3,37	5,28	4,12	5,72	3,61	3,51	8,66	<b>4,91</b>
2020-01	10,24	8,51	6,82	2,89	2,47	2,67	2,31	3,43	5,43	4,26	5,86	3,68	3,55	8,81	<b>5,02</b>
2020-02	10,34	8,61	6,82	2,86	2,44	2,63	2,28	3,37	5,52	4,26	5,84	3,65	3,56	8,91	<b>5,02</b>
2020-03	10,91	9,06	7,27	3,21	2,99	3,12	2,78	3,96	6,21	4,76	6,19	3,95	4,02	9,61	<b>5,53</b>
2020-04	12,08	10,12	8,06	3,82	3,75	3,70	3,48	4,73	7,06	5,44	6,85	4,55	4,71	10,80	<b>6,34</b>
2020-05	12,90	10,70	8,49	4,18	4,22	4,17	3,87	5,23	7,59	5,84	7,32	4,97	5,17	11,48	<b>6,84</b>

**Tabell 33 Tidsserie över andelen unga arbetslösa i befolkning 18-24 år i Hela staden och stadsdelområdena**

<i>Period</i>	Rinkeby- Kista	Spånga- Tensta	Hässelby- Vällingby	Bromma	Kungs- holmen	Norr- malm	Öster- malm	Söder- malm	Enskede- Årsta-Vantör	Skarp- näck	Farsta	Alvsjö	Hägersten- Liljeholmen	Skär- holmen	<b>Hela staden</b>
2017-05	4,36	3,66	1,73	1,07	1,20	0,87	0,47	1,36	1,67	1,63	3,29	1,08	2,25	2,47	<b>2,10</b>
2017-06	4,83	4,58	2,04	1,40	1,37	0,99	0,66	1,65	2,42	2,08	3,29	1,38	2,66	3,29	<b>2,47</b>
2017-07	4,91	4,82	2,71	1,66	1,41	0,96	0,75	1,83	2,50	2,21	3,38	1,83	2,30	3,67	<b>2,63</b>
2017-08	5,17	4,93	2,76	1,62	1,27	1,05	0,70	2,10	3,01	2,68	3,93	2,45	2,71	4,12	<b>2,87</b>
2017-09	5,35	4,92	3,36	1,40	1,19	0,86	0,71	2,00	2,66	2,35	3,74	2,61	2,65	3,42	<b>2,78</b>
2017-10	5,30	4,75	3,00	1,15	1,25	0,92	0,52	1,65	2,57	2,10	3,72	3,08	2,58	3,21	<b>2,62</b>
2017-11	4,62	3,98	2,96	1,19	0,98	0,89	0,48	1,45	2,25	1,94	3,62	2,58	2,16	2,80	<b>2,35</b>
2017-12	4,32	3,60	2,92	1,27	1,05	1,25	0,46	1,71	2,37	1,77	3,90	2,47	2,01	3,05	<b>2,47</b>
2018-01	4,09	3,47	2,78	1,37	1,15	1,21	0,57	1,53	2,28	2,00	3,59	2,07	2,08	3,10	<b>2,39</b>
2018-02	3,68	3,61	2,63	1,44	0,88	1,25	0,58	1,59	2,33	1,85	3,32	2,23	1,99	2,64	<b>2,26</b>
2018-03	3,50	3,58	2,19	1,29	0,82	1,29	0,56	1,59	2,49	1,54	3,32	1,92	2,02	2,58	<b>2,20</b>
2018-04	3,44	3,06	2,14	1,17	0,68	1,09	0,39	1,44	2,01	1,31	3,06	1,81	2,03	2,26	<b>1,99</b>
2018-05	3,07	3,00	2,15	1,05	0,81	1,08	0,36	1,12	1,99	1,37	2,41	2,18	1,89	2,11	<b>1,86</b>
2018-06	3,34	3,30	2,90	1,42	1,17	1,11	0,51	1,47	2,45	1,99	3,39	2,20	2,48	2,72	<b>2,31</b>
2018-07	3,90	3,45	2,58	1,47	1,18	1,04	0,58	1,69	2,66	2,17	3,25	2,24	2,39	2,81	<b>2,36</b>
2018-08	3,36	3,17	2,61	1,47	1,12	0,90	0,65	1,49	2,53	2,36	3,46	1,94	2,54	2,98	<b>2,27</b>
2018-09	3,54	3,14	2,53	1,50	1,19	1,28	0,79	1,56	2,52	2,15	3,29	2,06	2,67	2,91	<b>2,32</b>
2018-10	3,40	2,91	2,02	1,06	1,04	1,15	0,67	1,49	2,32	1,98	3,01	1,90	2,14	2,46	<b>2,05</b>
2018-11	3,32	3,00	1,75	0,94	1,00	0,92	0,58	1,33	2,16	1,64	2,72	1,27	1,90	2,70	<b>1,90</b>
2018-12	3,14	2,70	1,88	0,88	0,88	0,82	0,46	1,33	2,18	1,43	2,70	1,47	1,77	2,31	<b>1,81</b>
2019-01	3,34	2,50	1,95	1,16	0,89	0,94	0,61	1,38	2,01	1,41	2,76	1,72	1,74	2,61	<b>1,85</b>
2019-02	3,16	2,70	1,83	1,09	0,79	1,05	0,65	1,26	1,77	1,33	2,52	1,88	1,67	2,28	<b>1,76</b>
2019-03	3,28	2,44	1,92	1,01	0,86	0,78	0,44	0,98	1,88	1,54	2,14	1,86	1,45	2,01	<b>1,65</b>
2019-04	3,51	2,39	1,62	1,04	0,51	0,61	0,30	0,97	1,69	1,19	1,86	1,71	1,27	1,77	<b>1,53</b>
2019-05	3,64	2,25	1,24	0,96	0,47	0,68	0,37	1,14	1,84	1,39	2,04	1,63	1,19	1,87	<b>1,55</b>
2019-06	3,65	2,80	2,07	1,27	1,01	0,82	0,59	1,77	2,20	2,13	2,83	2,19	1,94	2,45	<b>2,04</b>
2019-07	3,75	3,48	2,40	1,33	1,25	0,97	0,80	1,83	2,31	2,73	2,81	1,99	2,27	3,72	<b>2,31</b>
2019-08	4,23	3,56	2,70	1,43	1,52	1,17	0,89	2,21	2,37	2,97	2,41	2,00	2,28	4,46	<b>2,50</b>
2019-09	4,06	3,03	2,55	1,41	1,43	1,23	0,86	2,06	2,40	2,44	2,49	2,05	1,88	4,29	<b>2,35</b>
2019-10	4,25	3,33	2,71	1,35	1,34	1,10	0,72	1,93	2,51	2,20	2,49	2,25	2,19	3,48	<b>2,35</b>
2019-11	3,91	3,29	2,67	1,34	1,21	1,20	0,69	1,87	2,24	2,03	2,23	1,69	2,01	3,43	<b>2,22</b>
2019-12	3,86	3,04	2,44	1,19	0,93	0,87	0,52	1,54	2,07	1,78	2,12	1,23	1,75	2,86	<b>1,97</b>
2020-01	3,62	2,88	2,66	1,15	1,18	0,88	0,76	1,56	2,07	2,22	2,41	1,56	2,09	2,95	<b>2,07</b>
2020-02	3,53	3,12	2,67	1,03	1,13	0,79	0,62	1,41	2,02	2,54	2,34	1,55	1,88	3,69	<b>2,05</b>
2020-03	3,83	3,42	3,21	1,64	2,40	1,54	1,27	2,47	2,78	4,00	3,35	2,17	2,50	3,94	<b>2,77</b>
2020-04	4,83	4,51	4,20	2,62	3,72	2,30	2,07	3,85	3,95	4,72	4,60	3,31	3,49	4,96	<b>3,85</b>
2020-05	6,03	5,03	4,33	2,88	4,21	2,86	2,29	4,67	4,71	5,31	5,52	3,88	4,10	5,15	<b>4,45</b>



**Tabell 34 Tidsserie över andelen unga arbetslösa och i program med aktivitetsstöd i befolkningen 18-24 år i Hela staden och stadsdelområdena**

<i>Period</i>	Rinkeby- Kista	Spånga- Tensta	Hässelby- Vällingby	Bromma	Kungs- holmen	Norr- malm	Öster- malm	Söder- malm	Enskede- Årsta-Vantör	Skarp- näck	Farsta	Alvsjö	Hägersten- Liljeholmen	Skär- holmen	<b>Hela staden</b>
2017-05	6,73	6,20	3,33	1,82	1,97	1,23	0,77	2,19	3,22	3,11	5,18	2,41	3,71	4,92	<b>3,62</b>
2017-06	7,26	7,03	3,43	2,30	2,09	1,35	0,96	2,38	3,84	3,56	5,07	2,37	3,99	5,62	<b>3,91</b>
2017-07	7,32	7,34	3,95	2,57	2,07	1,43	1,05	2,60	3,97	3,59	5,36	2,82	3,74	6,13	<b>4,10</b>
2017-08	7,47	7,19	4,05	2,47	1,81	1,56	1,02	2,78	4,32	4,16	5,82	3,60	3,99	6,29	<b>4,24</b>
2017-09	7,86	7,23	4,58	2,24	1,81	1,34	1,00	2,75	3,99	4,05	5,68	3,56	4,13	5,91	<b>4,20</b>
2017-10	7,64	6,89	4,36	2,08	1,86	1,39	0,88	2,62	4,10	4,16	5,69	3,84	4,20	5,78	<b>4,13</b>
2017-11	7,10	6,18	4,45	2,16	1,50	1,35	0,85	2,44	3,92	3,94	5,59	3,70	3,88	5,49	<b>3,93</b>
2017-12	6,71	5,87	4,52	2,12	1,67	1,75	0,93	2,72	4,07	3,83	6,07	3,58	3,91	5,86	<b>4,13</b>
2018-01	6,31	5,58	4,49	2,20	1,71	1,66	0,96	2,38	4,01	3,84	5,60	3,08	3,78	5,71	<b>3,96</b>
2018-02	5,94	5,70	4,47	2,26	1,36	1,73	0,80	2,34	3,95	3,51	5,52	3,44	3,75	5,24	<b>3,79</b>
2018-03	5,63	5,47	4,15	2,12	1,54	1,89	0,82	2,39	4,04	3,08	5,83	3,28	3,94	5,18	<b>3,81</b>
2018-04	5,44	5,30	4,06	2,24	1,51	1,65	0,64	2,21	3,85	2,94	5,55	3,33	3,78	4,81	<b>3,67</b>
2018-05	5,34	5,20	4,07	2,12	1,51	1,51	0,64	1,85	3,75	2,96	5,10	3,51	3,61	4,55	<b>3,51</b>
2018-06	5,54	5,47	4,79	2,39	1,91	1,70	0,80	2,26	4,12	3,60	6,06	3,68	4,06	4,94	<b>3,92</b>
2018-07	6,12	5,67	4,48	2,40	1,97	1,62	0,84	2,54	4,26	3,72	6,01	3,72	4,17	4,97	<b>3,97</b>
2018-08	5,50	5,49	4,50	2,25	1,67	1,44	0,90	2,39	3,89	3,62	5,99	3,49	4,08	5,01	<b>3,75</b>
2018-09	5,72	5,32	4,49	2,20	1,76	1,78	1,00	2,47	3,97	3,32	6,08	3,62	4,20	4,88	<b>3,80</b>
2018-10	5,52	4,91	4,03	1,80	1,72	1,65	0,86	2,50	3,88	3,09	6,01	3,42	3,70	4,61	<b>3,58</b>
2018-11	5,27	4,91	3,80	1,72	1,66	1,42	0,78	2,46	3,67	2,94	5,81	2,88	3,50	4,64	<b>3,45</b>
2018-12	5,01	4,58	3,78	1,65	1,55	1,38	0,70	2,44	3,77	2,61	5,64	3,13	3,38	4,17	<b>3,34</b>
2019-01	5,03	4,36	3,83	1,89	1,61	1,50	0,84	2,45	3,66	2,47	5,68	3,49	3,32	4,49	<b>3,36</b>
2019-02	4,92	4,57	3,81	1,84	1,60	1,68	0,84	2,46	3,54	2,50	5,73	3,85	3,19	4,25	<b>3,36</b>
2019-03	5,16	4,08	3,75	1,73	1,70	1,41	0,68	2,28	3,57	2,68	5,23	4,01	3,02	4,05	<b>3,24</b>
2019-04	5,44	4,00	3,41	1,74	1,29	1,26	0,58	2,11	3,11	2,07	4,68	3,84	2,69	3,76	<b>3,02</b>
2019-05	5,51	3,73	3,12	1,68	1,13	1,31	0,57	2,16	3,14	2,21	4,84	3,62	2,64	3,83	<b>2,98</b>
2019-06	5,51	4,38	3,80	1,90	1,52	1,47	0,74	2,73	3,68	2,92	5,52	4,01	3,36	4,27	<b>3,43</b>
2019-07	5,70	5,08	4,04	1,94	1,82	1,58	0,92	2,76	3,84	3,67	5,55	3,84	3,62	5,42	<b>3,69</b>
2019-08	6,01	5,19	4,38	2,10	2,12	1,76	1,04	3,12	3,97	3,75	4,96	3,85	3,45	6,22	<b>3,85</b>
2019-09	5,83	4,79	4,33	2,17	2,02	1,81	1,07	3,07	4,03	3,53	5,06	4,09	3,13	6,03	<b>3,75</b>
2019-10	6,13	5,07	4,63	2,10	2,01	1,65	0,92	2,98	4,17	3,48	5,24	4,12	3,35	5,60	<b>3,80</b>
2019-11	5,73	5,16	4,69	2,00	1,90	1,72	0,87	2,92	4,04	3,49	4,91	3,66	3,25	5,52	<b>3,70</b>
2019-12	5,69	4,86	4,57	1,97	1,55	1,46	0,67	2,73	3,88	3,39	5,01	3,44	3,04	5,01	<b>3,53</b>
2020-01	5,54	4,72	4,78	1,97	1,60	1,42	0,93	2,70	3,85	3,92	4,96	3,64	3,28	5,13	<b>3,60</b>
2020-02	5,56	5,04	4,68	1,86	1,48	1,27	0,75	2,53	3,98	4,09	4,96	3,56	3,04	5,74	<b>3,58</b>
2020-03	5,93	5,26	5,17	2,39	2,65	2,11	1,37	3,55	4,79	5,52	5,78	4,00	3,69	6,08	<b>4,27</b>
2020-04	7,05	6,31	6,21	3,35	4,01	2,89	2,24	5,02	6,06	6,46	7,09	5,32	4,66	7,29	<b>5,41</b>
2020-05	8,40	7,23	6,33	3,65	4,54	3,51	2,50	5,88	6,89	7,36	8,00	5,94	5,37	8,06	<b>6,12</b>

**Tabell 35 Tidsserie över varsel i Stockholms stad och i länet samt stadens andel av länet**

<i>Period</i>	Stockholms stad	Stockholms län	Stadens andel av länet, %
2017-05	236	476	49,6%
2017-06	351	749	46,9%
2017-07	235	687	34,2%
2017-08	591	740	79,9%
2017-09	273	789	34,6%
2017-10	388	770	50,4%
2017-11	343	534	64,2%
2017-12	312	1002	31,1%
2018-01	484	1098	44,1%
2018-02	351	562	62,5%
2018-03	564	908	62,1%
2018-04	395	907	43,6%
2018-05	214	1434	14,9%
2018-06	349	997	35,0%
2018-07	261	960	27,2%
2018-08	229	505	45,3%
2018-09	712	1218	58,5%
2018-10	415	1077	38,5%
2018-11	397	764	52,0%
2018-12	317	1049	30,2%
2019-01	602	1031	58,4%
2019-02	319	5426	5,9%
2019-03	674	1033	65,2%
2019-04	627	1270	49,4%
2019-05	1223	2330	52,5%
2019-06	383	1177	32,5%
2019-07	433	1067	40,6%
2019-08	239	506	47,2%
2019-09	443	992	44,7%
2019-10	791	1619	48,9%
2019-11	2349	3078	76,3%
2019-12	1203	1500	80,2%
2020-01	1033	1600	64,6%
2020-02	1320	1528	86,4%
2020-03	18331	23595	77,7%
2020-04	9704	12232	79,3%
2020-05	2728	3677	74,2%

Anm. Noteras bör att anmälda varsel inte alltid har en kommuntillhörighet, vilket innebär att kommunsiffran kan vara underskattad.

Källa: Arbetsförmedlingen

**Tabell 36 Tidsserie över nyanmälda och kvarstående platser i Stockholms stad och i länet**

Period	Nyanmälda plaster <sup>1</sup>		Kvarstående plaster <sup>2</sup>	
	Stockholms stad	Stockholms län	Stockholms stad	Stockholms län
2017-05	20 745	32 351	15 724	24 567
2017-06	16 499	25 281	14 348	21 239
2017-07	13 075	19 589	14 116	21 028
2017-08	20 212	30 020	15 802	23 896
2017-09	20 609	29 761	16 794	24 349
2017-10	19 135	28 219	17 095	25 525
2017-11	21 364	30 979	16 779	24 669
2017-12	16 348	24 842	14 831	23 094
2018-01	23 630	35 751	19 065	30 025
2018-02	20 798	31 374	20 031	29 554
2018-03	21 734	34 917	19 943	31 319
2018-04	21 221	32 087	18 352	28 944
2018-05	20 487	34 486	16 792	27 060
2018-06	18 497	26 936	16 965	24 227
2018-07	13 393	20 311	16 627	24 037
2018-08	20 832	31 328	19 409	27 716
2018-09	18 500	27 574	19 449	27 317
2018-10	20 609	30 445	19 805	28 151
2018-11	18 430	27 792	19 866	27 739
2018-12	18 969	26 434	19 278	26 368
2019-01	22 693	33 022	21 166	30 380
2019-02	22 116	31 903	21 558	31 276
2019-03	20 756	31 727	19 806	29 353
2019-04	19 730	30 234	19 726	29 256
2019-05	18 648	28 434	18 232	26 878
2019-06	13 723	20 567	15 710	23 122
2019-07	12 404	18 123	15 076	21 655
2019-08	16 382	24 525	16 668	24 005
2019-09	17 129	28 249	16 908	24 739
2019-10	19 341	29 141	16 123	23 127
2019-11	17 672	24 658	15 419	21 502
2019-12	13 512	19 431	15 514	21 055
2020-01	17 632	26 711	18 085	26 137
2020-02	21 288	29 988	18 190	26 490
2020-03	22 676	32 065	17 619	26 441
2020-04	12 298	18 419	13 331	19 717
2020-05	9 593	14 977	10 680	15 732

1 Nya lediga platser med mer än 10 dagars varaktighet och som av arbetsgivaren anmäls till Arbetsförmedlingen och/eller skrivs in i självserviceinstrumentet.

2 Kvarstående platser med mer än 10 dagars varaktighet och som fortfarande är lediga vid månadens slut.

Källa: Arbetsförmedlingen

**Tabell 37** Utdrag ur Yrkeskompassen hösten 2017 som bygger på förmedlarnas bedömningar över arbetsmarknadsläget på ett års sikt

**Status för yrken inom kommunal sektor.**

**Stor brist på arbetskraft (Mycket liten konkurrens om jobben )**

Stockholm	Riket
Förskollärare	Förskollärare
Sjuksköterskor	Sjuksköterskor
Specialpedagoger	Specialpedagoger
Gymnasielärare	Gymnasielärare
Grundskollärare	Grundskollärare
Läkare	Läkare
Tandläkare	Tandläkare
Socialsekreterare	Socialsekreterare
Biståndsbedömare	Biståndsbedömare

**Viss brist på arbetskraft (Liten konkurrens om jobben)**

Stockholm	Riket
Fritidspedagoger	Fritidspedagoger
Barnskötare	Barnskötare
Skötare	Skötare
Miljö- och Hälsoskyddsinspektörer	Miljö- och Hälsoskyddsinspektörer
Fritidsledare	Personliga Assistenten
Personliga Assistenten	

**Balans**

Stockholm	Riket
Brandmän	Brandmän
Bibliotekarier	Fritidsledare
	Vårdbiträden
	Bibliotekarier
	Kuratorer

**Visst överskott på arbetskraft (Hård konkurrens om jobben)**

Stockholm	Riket
Vårdbiträden	

**.. fortsättning Tabell 37 Utdrag ur Yrkeskompassen hösten 2017 som bygger på förmedlarnas bedömningar över arbetsmarknadsläget på ett års sikt**  
**Samtliga bristyrken enligt yrkesbarometern**

**Stor brist på arbetskraft (Mycket liten konkurrens om jobben )**

Stockholm	Riket
Bagare/konditorer	Operations sjuksköterskor
Byggnadsingenjörer och byggnadstekniker	Förskollärare
Civilingenjörer, bygg och anläggning	Geriatrisksjuksköterskor
Förskollärare	Sjuksköterskor, psykiatrisk vård
Installationselektriker	Civilingenjörer, bygg och anläggning
Kockar	Sjuksköterskor inom akutsjukvård
Mjukvaru- och systemutvecklare	Läkare
Sjuksköterskor (grundutbildade)	Mjukvaru- och systemutvecklare
Socialsekreterare	Civilingenjörer, elkraft
Undersköterskor	Testare och testledare
	Sjuksköterskor (grundutbildade)
	Röntgensjuksköterskor
	Byggnadsingenjörer och byggnadstekniker
	Barnsjuksköterskor
	Barnmorskor
	Distriktssköterskor
	VVS-ingenjörer
	Gymnasielärare i yrkesämbeten
	Flygtekniker
	Specialpedagoger
	Kockar
	Lastbilmekaniker
	Byggnadspåtslagare
	Golvläggare
	Takmontörer
	VVS-montörer
	Betongarbetare
	Kranförare
	Glasmästare
	Murare
	Tandsköterskor
	Fastighetstekniker
	Installationselektriker
	Bilmekaniker
	Styr- och reglertekniker
	Verktygsmakare
	Anläggningsarbetare
	Bagare/konditorer
	Tunnplåtslagare
	Undersköterskor

## Definitioner och förklaringar

*Definitioner och förklaringar till arbetsförmedlingens statistik (Källa: Arbetsförmedlingen)*

### Sökande som fått arbete

Sökande som fått arbete. Tillståndsförändring där det nya tillståndet innebär att man befinner sig i arbete enligt Arbetsförmedlingens definition. En person har arbete om personen befinner sig i någon sökandekategori som innebär arbete eller om personen är avaktualiserad med en kod som innebär arbete.

*Sökandekategori som innebär arbete:*

- 21 = Deltidsarbetslös
- 22 = Timanställd
- 31 = Tillfälligt arbete
- 33 = Nystartsjobb
- 35 = Ombytessökande Samhall
- 36 = Särskilt nystartsjobb
- 37 = Nystartsjobb för deltidsarbetslösa
- 38 = Utvecklingsanställning
- 39 = Trygghetsanställning
- 40 = Yrkesintroduktion
- 41 = Ombytessökande
- 42 = Lönebidrag
- 43 = Offentligt skyddat arbete
- 45 = Förstärkt särskilt anställningsstöd
- 49 = Särskilt anställningsstöd
- 56 = Kulturarvslyftet
- 58 = Utvecklingsanställning Samhall
- 78 = Instegsjobb

*Avaktualiseringsorsak som innebär arbete:*

- 1 = Fått tillsvidareanställning
- 2 = Fått tidsbegränsad anställning
- 3 = Fått fortsatt anställning hos samma arbetsgivare
- 4 = Fått anställning inom Samhall

### Kvarstående sökande

Samtliga personer som är inskrivna i slutet av veckan/månaden.

### Arbetslösa

- **Arbetslösa (11, 95-98).** Arbetssökande utan arbete som aktivt söker och omgående kan tillträda på arbetsmarknaden förekommande arbete och som inte deltar i något program med aktivitetsstöd.
- **Långtidsarbetslösa (11, 95-98).** Arbetslösa som varit anmälda på Arbetsförmedlingen i minst 6 månader om de är 25 år eller äldre, och under den tiden inte haft ett arbete eller deltagit i ett program med aktivitetsstöd. Ungdomar under 25 år räknas som långtidsarbetslösa efter 100 dagar.

## Sökande i program med aktivitetsstöd

### *Arbetsmarknadsutbildning*

- **Arbetsmarknadsutbildning (81).** Yrkesinriktad utbildning som ges i form av kurser som Arbetsförmedlingen upphandlar av olika utbildningsanordnare där syftet är att stärka den enskildes möjligheter att få eller behålla ett arbete.
- **Lärlingsplatser (85).** Utbildning, inom ramen för programmet Arbetsmarknadsutbildning, som är riktad till arbetslösa ungdomar mellan 20-24 år, som inte har fullföljt grundskola eller gymnasieutbildning där utbildningen i huvudsak bedrivs med studier i kärnämnen och yrkesanpassade ämnen. Ofullständig gymnasieutbildning innebär att personen har IG i ett eller flera kärnämnen (svenska, engelska, matematik, samhällsvetenskap).

### *Arbetspraktik*

- **Arbetspraktik (54).** Yrkesutövning under handledning som utförs på en arbetsplats med ändamål på yrkesorientering, yrkespraktik eller arbetslivserfarenhet. Praktiken får pågå i högst sex månader och få anvisas från den dag personen fyller 20 år. Unga funktionshindrade och den som uppbär inkomstrelaterad ersättning från arbetslöshetskassa kan få arbetspraktik innan de fyllt 20 år.
- **Prova på-platser (59).** En form av praktik, inom ramen för programmet Arbetspraktik, där den arbetssökande, utan eller med begränsad erfarenhet av svenskt arbetsliv, får en möjlighet att få en tidig kontakt med arbetslivet inom områden som överensstämmer med deras erfarenheter och utbildningar.
- **Praktisk kompetensutveckling (67).** Sökande med tidigare yrkeserfarenhet ges möjlighet, inom ramen för programmet Arbetspraktik, att behålla och utveckla sin kompetens samt bibehålla kontakten med arbetslivet inom områden som överensstämmer med deras erfarenheter och utbildningar.
- **Lyft (55).** Program, med syfte att upprätthålla kontakten med arbetslivet, där målgruppen är arbetslösa eller personer som riskerar att bli arbetslösa och söker arbete genom Arbetsförmedlingen samt deltagare i jobbgaranti för ungdomar eller i jobb- och utvecklingsgaranti.

### *Stöd till start av näringsverksamhet*

- **Stöd till start av näringsverksamhet (46).** Program med aktivitetsstöd vid start av näringsverksamhet som lämnas under sex månader för det som vill starta näringsverksamhet, ensam eller tillsammans med andra, under förutsättningen att affärsidén är lönsam och bedöms ge varaktig ekonomisk försörjning.

### *Ungdomsinsatser*

- **Jobbgaranti för ungdomar (69).** Aktivitet för ungdomar som fyllt 16 men inte 25 år och under en period om tre sammanhängande månader varit arbetslös och anmäld som arbetssökande hos Arbetsförmedlingen. Aktiviteterna i Jobbgaranti för ungdomar får genomföras i Arbetsförmedlingens regi eller upphandlas. Den som anvisas till Jobbgaranti för ungdomar har ersättning i form av aktivitetsstöd eller utvecklingsersättning från Försäkringskassan.

### *Förberedande insatser*

- **Aktiviteter inom vägledning och platsförmedling (73).** I syfte att underlätta den arbetssökandes val av arbete ska de individuellt utformade aktiviteterna vara av vägledande, rehabiliterande eller orienterande karaktär och ska särskilt användas för den som behöver förbereda sig för ett annat arbetsmarknadspolitiskt program eller ett arbete.
- **Arbetslivsinriktad rehabilitering (71).** Avser vanligen en funktionsbedömning eller arbetsprövning med syfte att bedöma en sökandes arbetsförmåga och komma fram till en hållbar inriktning i yrkes-/arbetslivet. Arbetssökande i Arbetslivsinriktad rehabilitering får aktivitetsstöd eller rehabiliteringsersättning från Försäkringskassan.
- **Förberedande utbildning (83).** I syfte till att underlätta den arbetssökandes val av arbete ska de förberedande eller orienterande utbildningar, som kan vara upphandlade eller om särskilda villkor är uppfyllda ges inom det reguljära utbildningsväsendet, vara av vägledande, rehabiliterande eller orienterande karaktär och ska särskilt användas för den som behöver förbereda sig för ett annat arbetsmarknadspolitiskt program eller ett arbete.
- **Fördjupad kartläggning och vägledning (76).** Arbetssökandes möjligheter till arbete identifieras, realistiska delmål klargörs och görs tydliga inom ramen för den individuella handlingsplanen. Insatsen kan pågå under längst 12 veckor.
- **Arbetslivsintroduktion (72).** Program, inom ramen för arbetslivsinriktad rehabilitering, med syfte att förbereda för deltagandet i Arbetsförmedlingens insatser, där målgruppen är inskrivna som förbrukat sina dagar med sjukpenning eller tidsbegränsad sjukersättning samt utan möjlighet att i nuläget återgå till sitt tidigare arbete.

### *Projekt med arbetsmarknadspolitisk inriktning*

- **Projekt med arbetsmarknadspolitisk inriktning (75).** Avser insatser som sker i samverkan mellan Arbetsförmedlingen och andra aktörer på arbetsmarknaden. Projektet ska vara av det slaget att det inte kan anordnas inom ramen för övriga program och det ska syfta till att stärka den enskildes möjligheter att få eller behålla ett arbete.

### *Jobb- och utvecklingsgaranti*

- **Jobb- och utvecklingsgaranti (70).** Individuellt utformad åtgärd i anslutning till att den sökande blir utförsäkrad. Programmet är indelat i tre faser (Kartläggning, Arbetspraktik och Varaktig samhällsnyttig sysselsättning) och ersätter aktivitetsgarantin som avskaffades 2 juli 2007.
- **Jobb- och utvecklingsgaranti, fas 3 (79).** Tredje fasen inom Jobb- och utvecklingsgaranti, Varaktig samhällsnyttig sysselsättning, som ska ge sökande med lång tid utan arbete, aktiviteter och sysselsättning hos en anordnare i syfte att få ett arbete.

## **Sökande som har arbete utan stöd**

### *Deltidsarbetslösa*

- **Deltidsarbetslösa (21).** Personer med en fast eller tidsbegränsad anställning som har en kortare tjänstgöringstid än de skulle vilja ha. Deltidsarbetslösa som påbörjar ett program parallellt med deltidsarbetet ska registreras med programmets kod.



### *Tillfällig timanställning*

- **Tillfällig timanställning (22).** Ett arbete på minst 8 timmar i veckan i genomsnitt och månad, där arbetet är av tillfällig karaktär (s.k. springvikarier, behovsanställda). Personer med tillfällig timanställning som påbörjar ett program parallellt med sin timanställning ska registreras med programmets kod.

### *Sökande med tillfälligt arbete*

- **Sökande med tillfälligt arbete (31).** Arbete i önskad omfattning där arbetet har mindre än tre månaders varaktighet. Hit hör även personer som blivit uppsagda till följd av varsel, oavsett uppsägningsperiodens längd.

### *Ombytessökande*

- **Ombytessökande (41).** Arbetssökande med fast arbete och i önskad omfattning, som vill byta till ett annat arbete. Nuvarande anställningens varaktighet ska vara i mer än tre månader.
- **Ombytessökande Samhall (35).** Arbetssökande med anställning vid Samhall som vill byta till ett annat arbete.

## **Sökande som har arbete med stöd**

### *Anställningsstöd*

Vid anställning av personer som har svårigheter att få ett reguljärt arbete, får arbetsgivaren ekonomiskt stöd i form av skattekreditering, Anställningsstöd, under en begränsad period. Anställningsstöd får lämnas till både privat och offentlig arbetsgivare och anställningen kan vara en tillsvidare-, prov- eller visstidsanställning. Den anställda har lön och andra anställningsförmåner enligt kollektivavtal i branschen.

- **Särskilt anställningsstöd (49).** Anställningsstöd som lämnas till privata eller offentliga arbetsgivare vid anställning av personer som har fyllt 20 år och där personen har avslutat minst fas 1 inom Jobb- och utvecklingsgarantin. En anvisning till Särskilt anställningsstöd får göras för högst 12 månader. Anställda med Särskilt anställningsstöd omfattas inte av lagen om anställningsskydd (LAS).
- **Förstärkt särskilt anställningsstöd (45).** Särskilt anställningsstöd med förstärkt handledningsstöd som lämnas till privata eller offentliga arbetsgivare vid anställning av personer som har fyllt 20 år och där personen deltar i sysselsättningsfasen inom Jobb- och utvecklingsgarantin.
- **Instegsjobb (78).** Anställning med särskilt anställningsstöd, som ska kombineras med studier inom ramen för svenskundervisning för invandrare (SFI), där målgruppen är nyanlända invandrare som beviljats uppehållstillstånd under de senaste 18 månaderna och som är arbetslösa och anmälda hos den offentliga arbetsförmedlingen. Anställda med särskilt anställningsstöd i form av Instegsjobb omfattas inte av lagen om anställningsskydd (LAS). Anställningen kan vara såväl på deltid som på heltid.

### *Särskilda insatser för funktionshindrade*

- **Lönebidrag (42).** Ekonomisk kompensation till arbetsgivare vid anställning av personer med funktionshinder som medför nedsatt arbetsförmåga. Den anställda har lön och andra anställningsförmåner som följer kollektivavtal i branschen under tiden i

lönebidrag. Lönebidrag omförhandlas varje år och kan lämnas i högst fyra år. Anställningen kan vara inom den privata eller offentliga sektorn.

- **Offentligt skyddat arbete, OSA (43).** Anställning hos offentliga arbetsgivare i rehabiliterande syfte där målgruppen utgörs av arbetslösa med socialmedicinskt funktionshinder, personer med långvarig psykisk sjukdom samt arbetslösa som omfattas av LSS (lagen om stöd och service). Under tiden betalas lön till den anställde.
- **Utvecklingsanställning (38).** Anställning i form av arbete i kombination med andra insatser som möjliggör utveckling av arbetsförmågan, där målgruppen är personer med funktionshinder som medför nedsatt arbetsförmåga och som står långt från arbetsmarknaden. Anställningen varar längst tolv månader.
- **Trygghetsanställning (39).** Anställning, som ett alternativ till skyddat arbete hos Samhall, där målgruppen är personer som har omfattande funktionshinder, stora begränsningar i arbetsförmåga och därmed stora svårigheter att få anställning med annat stöd eller annan insats. Trygghetsanställning kan komma till stånd hos alla kategorier av arbetsgivare, utom Samhall.
- **Trygghetsanställning (39).** Anställning, som ett alternativ till skyddat arbete hos Samhall, där målgruppen är personer som har omfattande funktionsnedsättning, stora begränsningar i arbetsförmåga och därmed stora svårigheter att få anställning med annat stöd eller annan insats. Trygghetsanställning kan komma till stånd hos alla kategorier av arbetsgivare, utom Samhall.
- **Utvecklingsanställning Samhall(58).** Utvecklingsanställning inom kulturarvsområdet, anställning hos Samhall. Se beskrivning Kulturarvslyftet.

## Övriga inskrivna vid Arbetsförmedlingen

- **Arbets sökande med förhinder (14).** Arbets sökande som är förhindrad att aktivt söka arbete och/eller omgående tillträda på arbetsmarknaden förekommande arbete. Vid inskrivning i sökandekategori 14 skickas automatiskt en avanmälan till berörd arbetslöshetskassa.
- **Yrkesfiskare (23).** Inskrivna på Arbetsförmedlingen som tillhör Sveriges fiskares arbetslöshetskassa (nr 49) och som söker arbetslöshetsersättning på grund av tillfälligt avbrott i fisket.
- **EU/EES-sökande (34).** Arbetslösa som reser till ett annat EU/EES-land för att under högst tre månader söka arbete, s.k. tremånaderssökande. Under den tiden behåller den arbetslöse sin ersättning från arbetslöshetsförsäkringen. Tremånaderssökande från andra länder, som söker arbete i Sverige, skrivs inte in på Arbetsförmedlingen.

## Nystartsjobb

- **Nystartsjobb (33).** Anställning, för personer som stått utanför arbetslivet länge samt för nyanlända invandrare, där privata och offentliga arbetsgivare som bedriver affärsverksamhet får ekonomisk ersättning motsvarande arbetsgivaravgiften.
- **Särskilt nystartsjobb (36).** En särskild form av Nystartsjobb där målgruppen är långtidssjukskrivna och personer med sjuk- eller aktivitetsersättning.
- **Nystartsjobb för deltidsarbetslösa (37).** En särskild form av Nystartsjobb där målgruppen är deltidsarbetslösa.

## Yrkesintroduktion

- **Yrkesintroduktion (40).** En yrkesintroduktionsanställning ger ungdomar mellan 15 och 24 år möjlighet att lära sig ett yrke och få hjälp av en handledare samtidigt som de har ett jobb med lön. Minst 15 procent av tiden ska bestå av utbildning eller

handledning. För den delen betalar arbetsgivaren ingen lön. För att kunna få en yrkesintroduktionsanställning ska ungdomarna ha varit arbetslösa i minst tre månader eller sakna yrkeserfarenhet för det aktuella jobbet. Anställning, för personer som stått utanför arbetslivet länge samt för nyanlända invandrare, där privata och offentliga arbetsgivare som bedriver affärsverksamhet får ekonomisk ersättning motsvarande arbetsgivaravgiften.

### **Utbildningskontrakt**

- **Utbildningskontrakt (32).** Utbildningskontrakt innebär att ungdomar mellan 20 och 24 år som saknar fullgjord gymnasieutbildning kan studera på Komvux eller folkhögskola med målsättning att fullfölja en gymnasieutbildning. Vid behov kan studier på deltid kombineras med arbete eller praktik på deltid. Utbildningskontrakt är en insats som Arbetsförmedlingen och kommunen genomför gemensamt. Anställningen kan inte kombineras med ett annat anställningsstöd.

