

Statistik om Stockholm

Arbetsökande i stadsdelsområden

Månadsrapport augusti 2022

Förord

Denna rapport görs av Sweco Sverige AB på uppdrag av Stadsledningskontoret. Rapporten är en statistisk sammanställning över arbetssökande månadsvis i Stockholms stad och stadens 13 stadsdelsområden, baserat på statistik från Arbetsförmedlingen för perioden augusti 2019 – augusti 2022. Arbetslöshetsutvecklingen på kort och lång sikt har betydelse för stadens verksamheter, bland annat för utvecklingen inom ekonomiskt bistånd samt arbetet med arbetslösa biståndstagare via Jobbtorg Stockholm.

Uppgifterna om de arbetssökande för hela staden och för varje stadsdelsområde visas dels för de som är kvarstående arbetssökande hos Arbetsförmedlingen i Stockholm per den sista i den aktuella månaden, dels för dem som fått arbete någon gång under månaden. Detta redovisas efter bland annat kön, ålder, sökandekategori, ersättningsform, födelseland samt om man är nyanländ till Sverige eller ej. För varje månad visas även antalet varsel i Stockholms stad samt i hela länet. Yrkesbarometern från Arbetsförmedlingen, som bygger på förmedlarnas bedömningar utav arbetsmarknadsläget, kommer två gånger om året på hösten och på våren. Rapporten är framtagen av Sara Agemark(sara.agemark@sweco.se).

Definitioner

Statistiken på stadsdelsnivå är baserad på de arbetssökandes adresser. Via postnumren i adresserna sker en översättning till stadsdelsområden. Postnumrens gränser följer inte alltid gränserna mellan stadsdelsområdena, men felmarginalen uppskattas vara liten. Detta leder även till att personer med adresser som inte ligger i staden blir restförda som ej skrivna i Stockholms stad, vilket motsvarar cirka nio procent av de arbetslösa.

Befolkningsuppgifter hämtas från kommunens invånarregister och är preliminära. Bland annat är flyttningsaviseringen den senaste månaden inte fullständig och personer med skyddad adress kan inte heller redovisas efter stadsdelsförvaltning. Från och med augusti 2018 används en ny källa till månadsbefolkningen, vilket medför något högre befolkning i de flesta stadsdelsområden. Uppgifterna om varsel från Arbetsförmedlingen visas för hela Stockholms stad, men antalet kan underskattas eftersom anmälda varsel endast måste redovisas för länet. Ny definition av långtidsarbetslösa sedan maj 2021 enligt AF:s definition, se aktuella tabeller i tabellbilaga.

Innehållsförteckning

Förord	1
Innehåll	3
Sammanfattning	5
Diagram	7
Hela staden	8
Stadsdelsförvaltningarna	12
Tabellbilaga	19
Definitioner och förklaringar	60

Sammanfattning

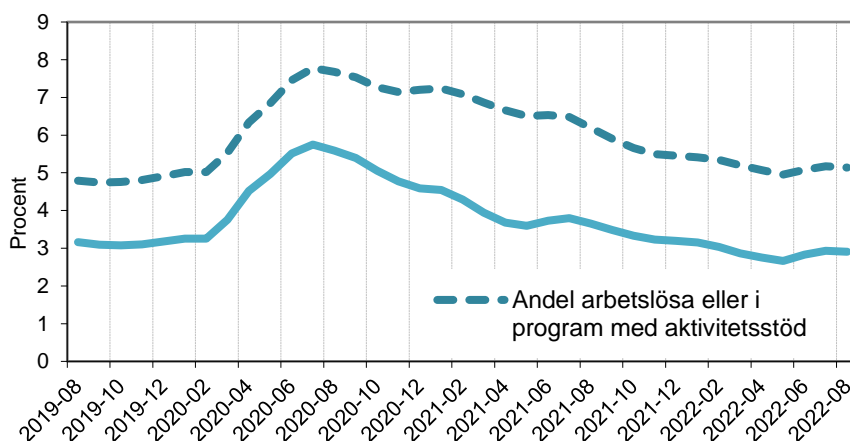
I augusti 2022 var det 50 708 kvarstående arbetssökande inskrivna vid Arbetsförmedlingen i Stockholms stad. Av dessa var 19 000 personer arbetslösa och kunde omgående ta ett arbete. Därutöver fanns det 14 610 personer i program med aktivitetsstöd.

Sedan juli 2022 har antalet arbetssökande ökat med 0,3 procent (149 färre) medan de arbetslösa har minskat med -1,1 procent (-226 färre) och personer i program med aktivitetsstöd minskat med -0,6 procent (-86 färre).

Sedan augusti 2021 har de arbetssökande minskat med -14,6 procent (-8 224 färre), de arbetslösa minskat med -30,3 procent (-9 032 färre) och personer i program med aktivitetsstöd minskat med -13,4 procent (-2 275 färre).

Andelen arbetslösa eller i program med aktivitetsstöd i relation till befolkningen visas i figuren nedan. Denna andel har legat stabilt kring knappt 5 procent under lång tid för att sedan har ökat markant under 2020-2021 i samband med Covid-19 pandemin. En minskning har sedan skett stegvis mot att gå mot mer samma nivåer som innan pandemin.

Figur 1 Arbetslösa eller i program med aktivitetsstöd i procent av befolkningen 16-64 år i Stockholms stad över tid



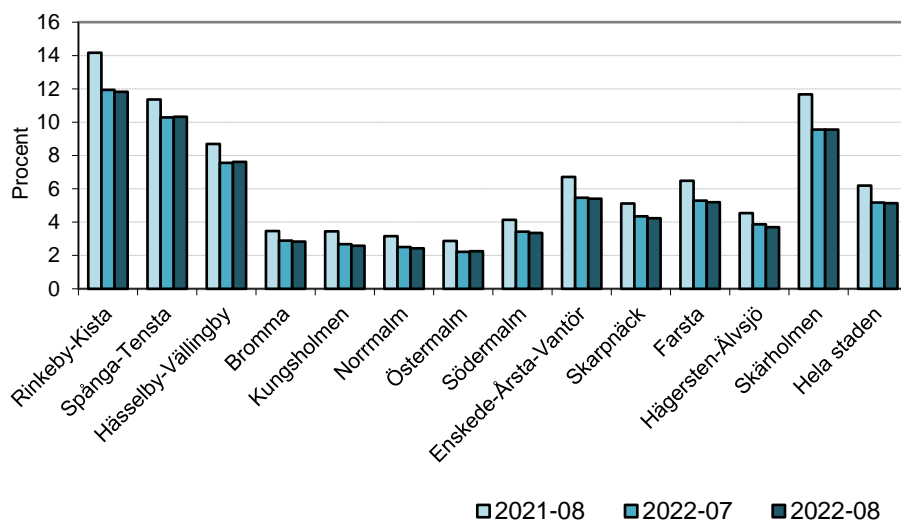
Män har i regel något högre arbetslöshet än kvinnor. Av samtliga åldersgrupper är arbetslösheten generellt sett som högst i åldrarna 35-44 år. De långtidsarbetslösa finner man främst i de äldre åldrarna. I augusti 2022 var 5 212 personer långtidsarbetslösa vilket motsvarar 31,7 procent av de arbetslösa. Utrikes födda har en högre arbetslöshet

än inrikes födda. Av samtliga stadsdelsområden är arbetslösheten högst i Rinkeby-Kista med 7,0 procent av befolkningen 16-64 år.

Andelen av de arbetslösa som har ersättning från A-kassan har sedan början av 2019 legat stabilt kring 55 procent för att sedan ha ökat till kring 65 procent av slutet av 2020. Andelen utan ersättning har under samma period sjunkit något och ligger strax under 20 procent varje månad. En majoritet i de yngre åldrarna saknar ersättning medan de äldre vanligtvis har ersättning från någon arbetslöshetskassa.

I Figur 2 visas andelen arbetslösa i stadsdelsområdena vid tre tillfällen. 13 av 13 stadsdelsområden har en lägre arbetslöshet i augusti 2022 jämfört med augusti 2021. Arbetslösheten har minskat mest i Rinkeby-Kista. Av samtliga stadsdelsområden har arbetslösheten minskat i 10 stadsdelsområden sedan juli 2022¹.

Figur 2 Andelen arbetslösa i befolkningen 16-64 per stadsdelsområde över tid



¹ Från och med augusti 2018 används en ny källa för att ta fram preliminära befolkningsuppgifter. Detta medför att andelen arbetslösa är något lägre i de flesta stadsdelsområdena, men framförallt i Farsta och Älvsjö. I Skarpnäck medför dock den nya källan att befolkningen blir lägre, och därmed blir andelen arbetslösa högre. Skillnaderna är dock små överlag.

Diagram

Hela staden

- Diagram 1 Arbetslösa och personer i program med aktivitetsstöd, antal och procent av befolkningen 16-64 år
- Diagram 2 Andelen arbetslösa av befolkningen efter kön, 16-64 år
- Diagram 3 Andelen arbetslösa av befolkningen efter ålder
- Diagram 4 Andelen arbetslösa av befolkningen efter födelseland, 16-64 år
- Diagram 5 Arbetslösas fördelning per ersättningsform, 16-64 år
- Diagram 6 Sökande som fått arbete och samtliga arbetslösa, 16-64 år
- Diagram 7 Sökande i jobbgarantin för unga (UGA) som fått jobb samt kvarstående sökande
- Diagram 8 Sökande i jobb- och utvecklingsgarantin (JOB) som fått jobb samt kvarstående sökande

Stadsdelsförvaltningarna

- Diagram 9-21 Arbetslösa och personer i program med aktivitetsstöd i stadsdelsområdena, antal och procent av befolkningen 16-64 år

HELA STADEN

Arbetssökande per månad

Diagram 1 Arbetsslösa och personer i program med aktivitetsstöd, antal och procent av befolkningen 16-64 år

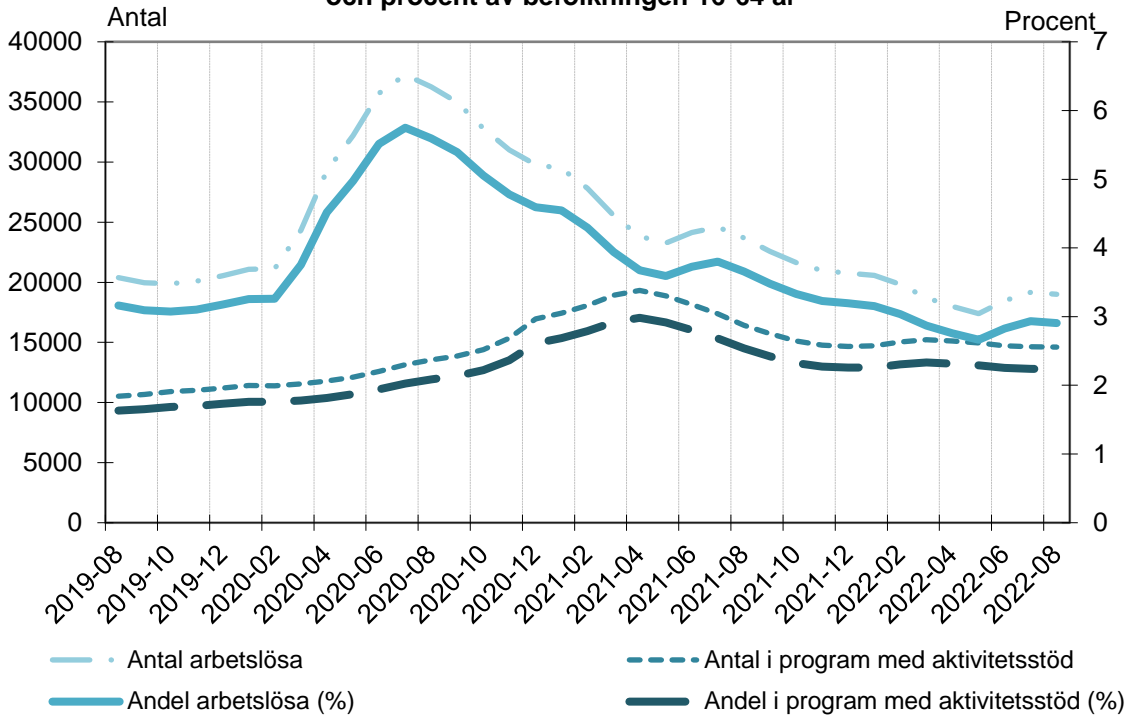


Diagram 2 Andelen arbetslösa av befolkningen efter kön, 16-64 år

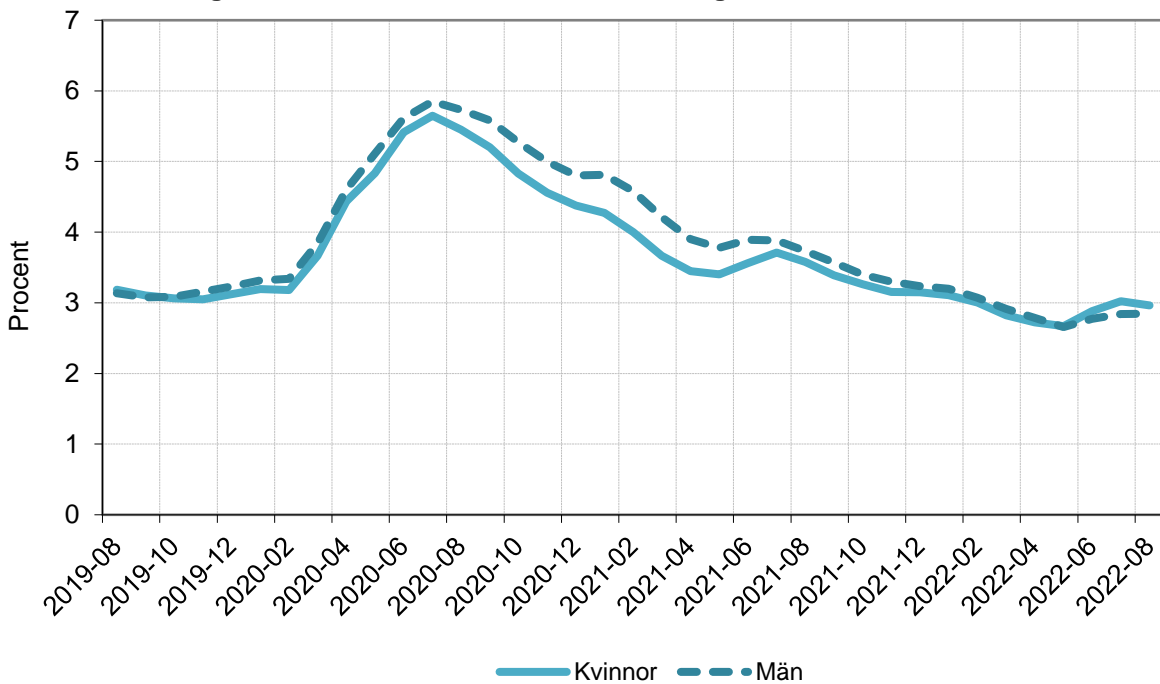


Diagram 3 Andelen arbetslösa av befolkningen efter ålder

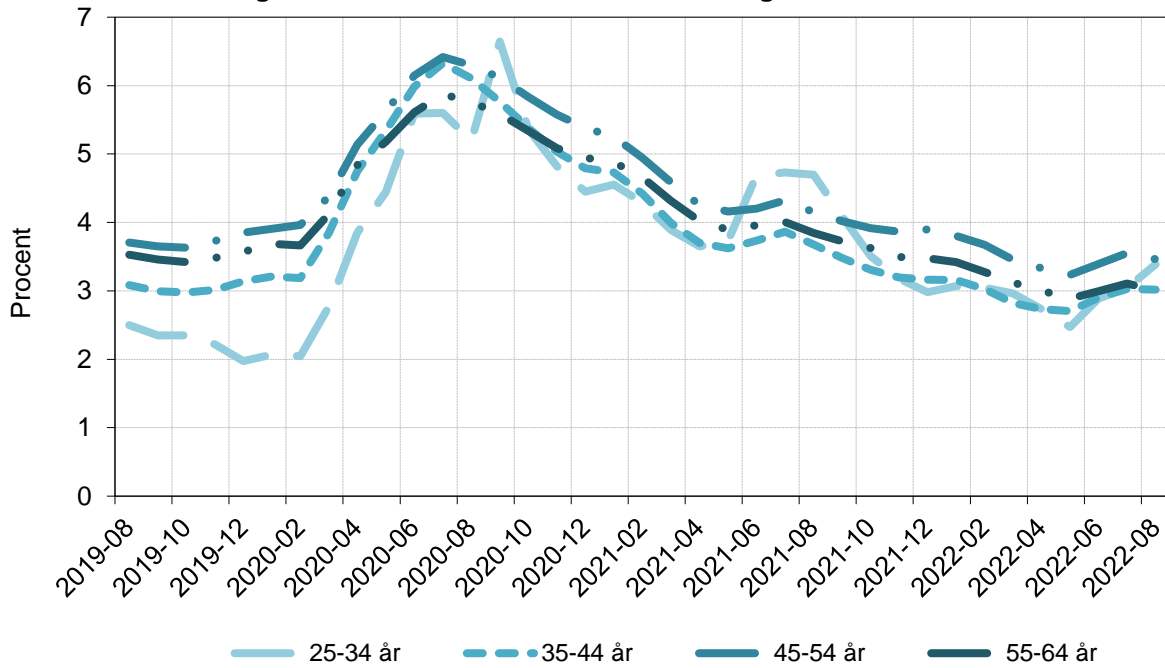


Diagram 4 Andelen arbetslösa av befolkningen efter födelseland, 16-64 år

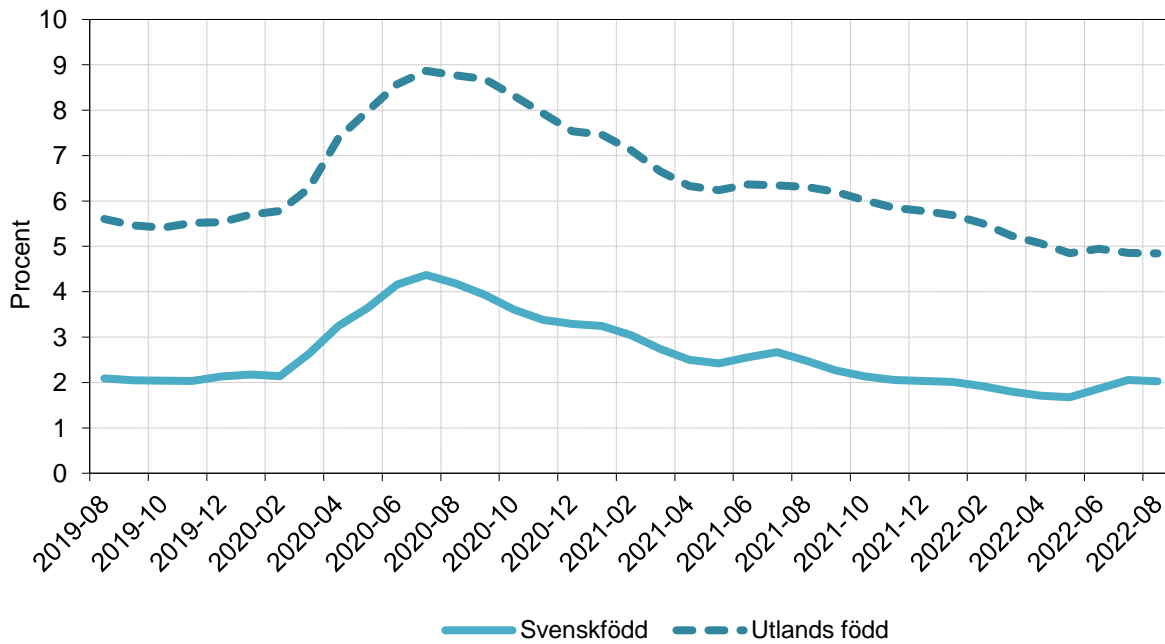


Diagram 5 Arbetslösas fördelning per ersättningsform, 16-64 år

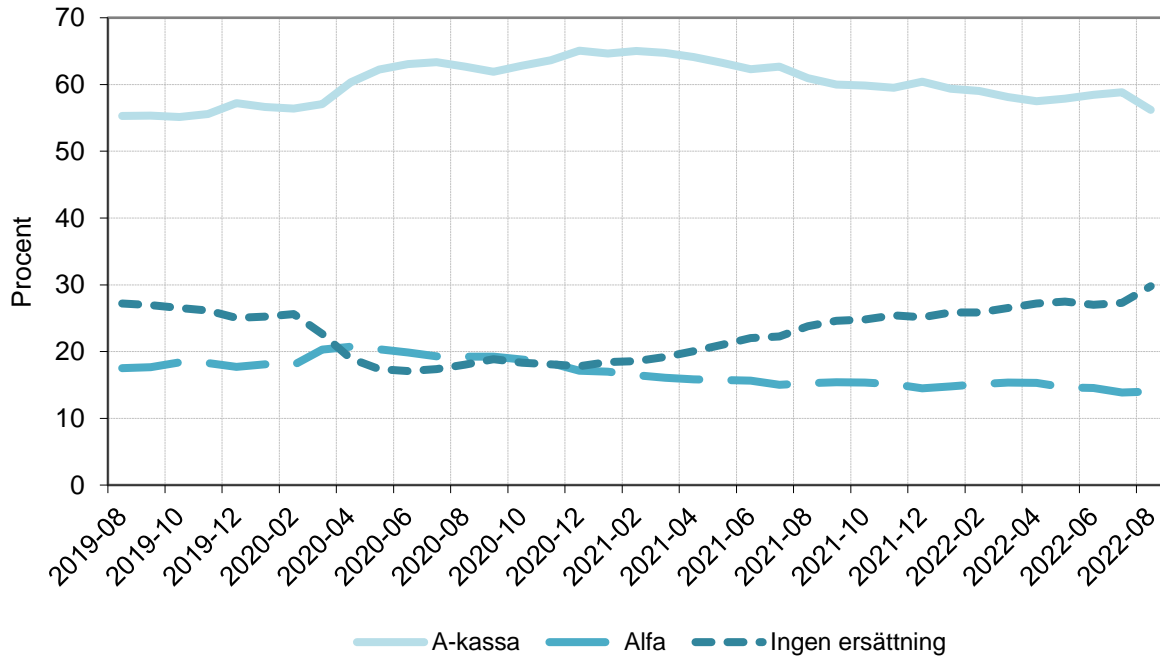


Diagram 6 Sökande som fått arbete och samtliga arbetslösa, 16-64 år

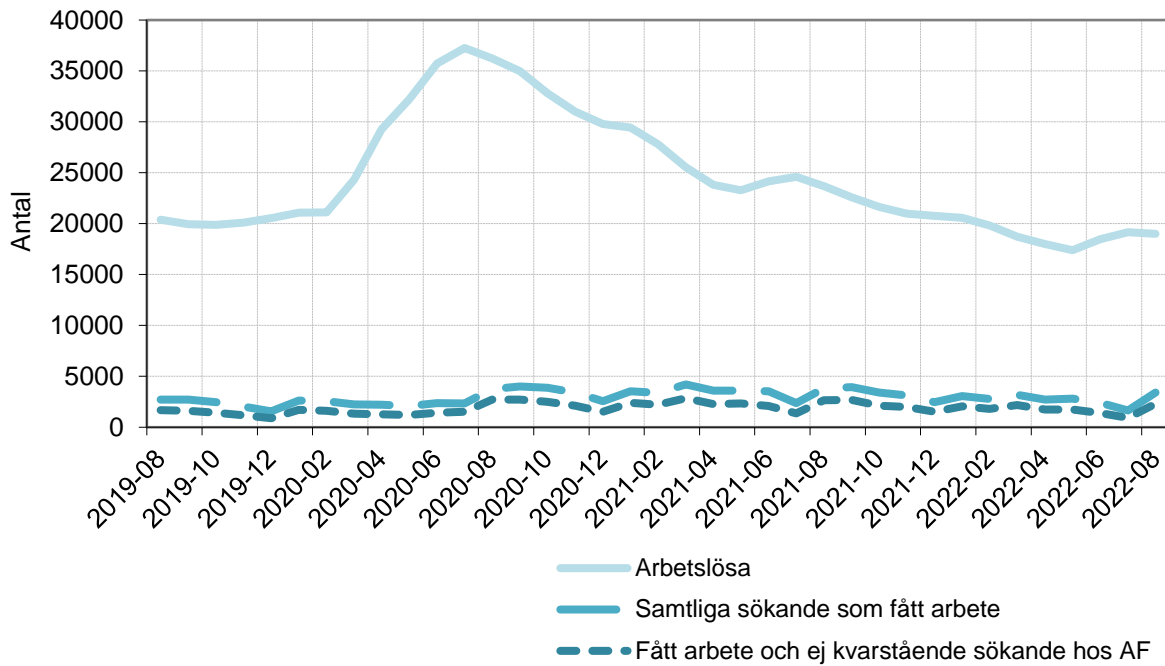


Diagram 7 Sökande i jobbgarantin för unga (UGA) som fått jobb samt kvarstående sökande

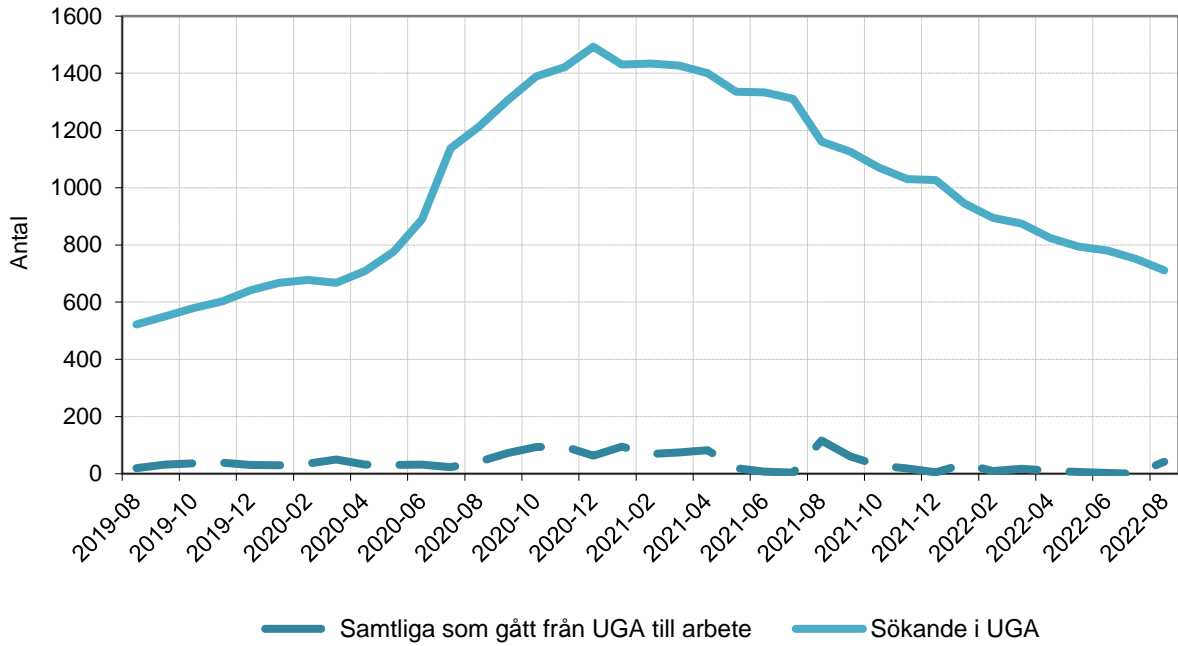
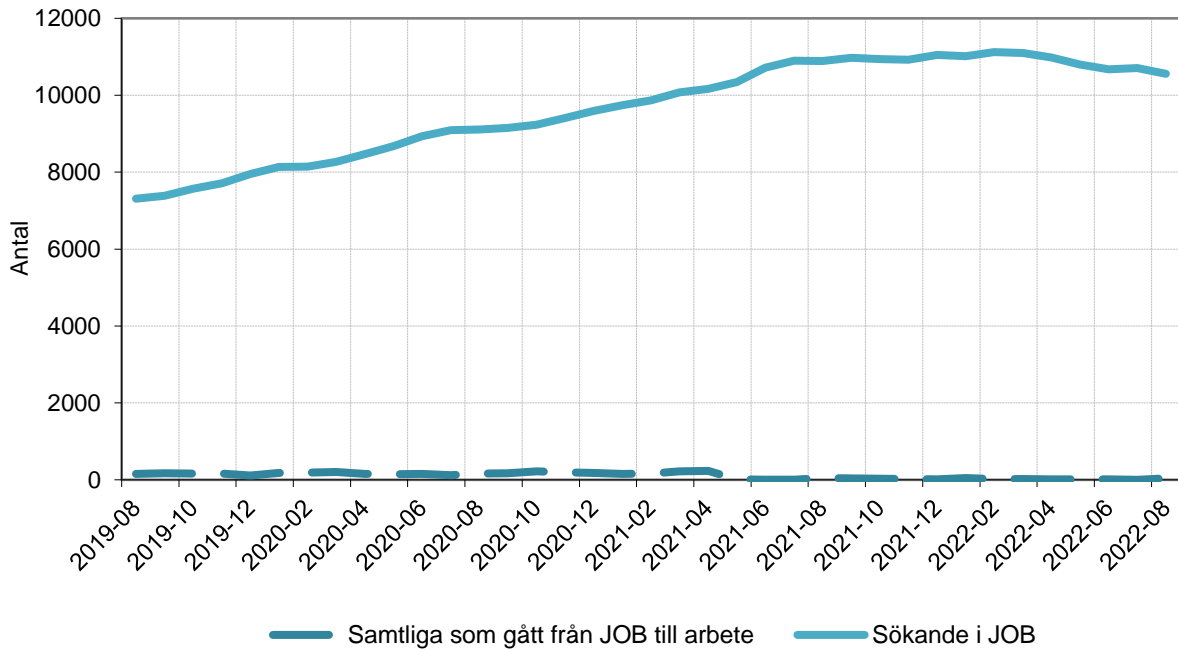


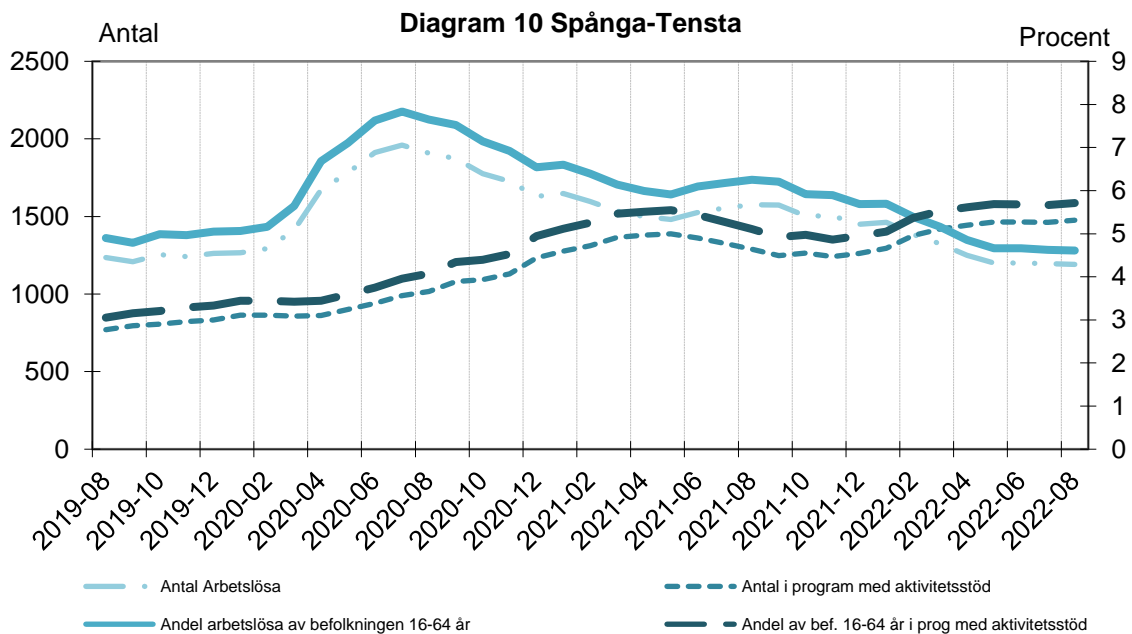
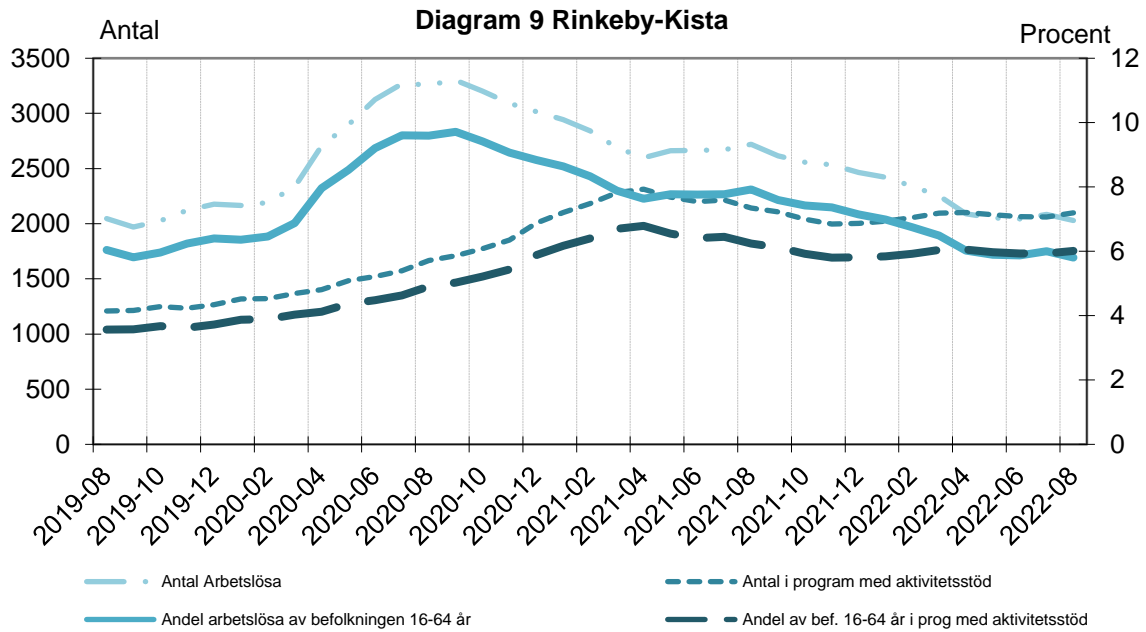
Diagram 8 Sökande i jobb- och utvecklingsgarantin (JOB) som fått jobb samt kvarstående sökande

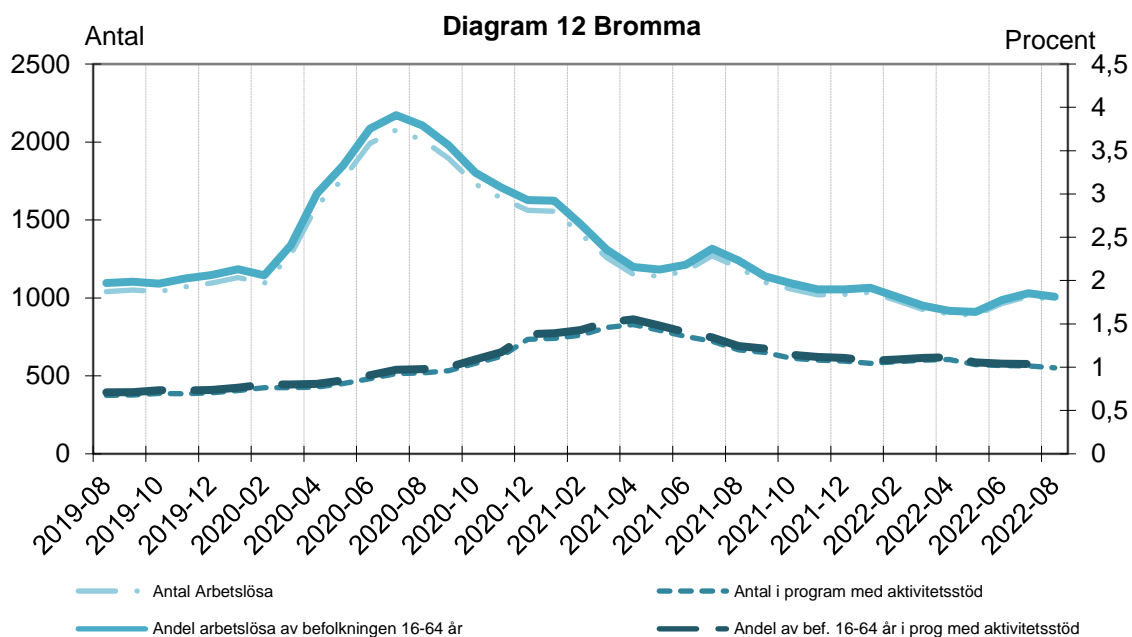
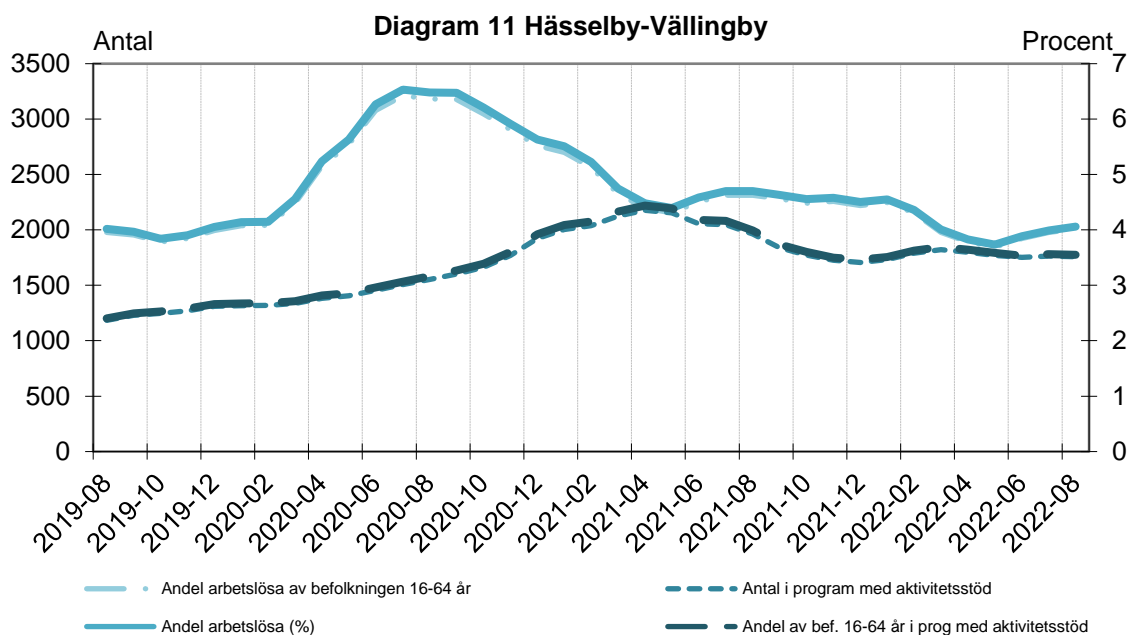


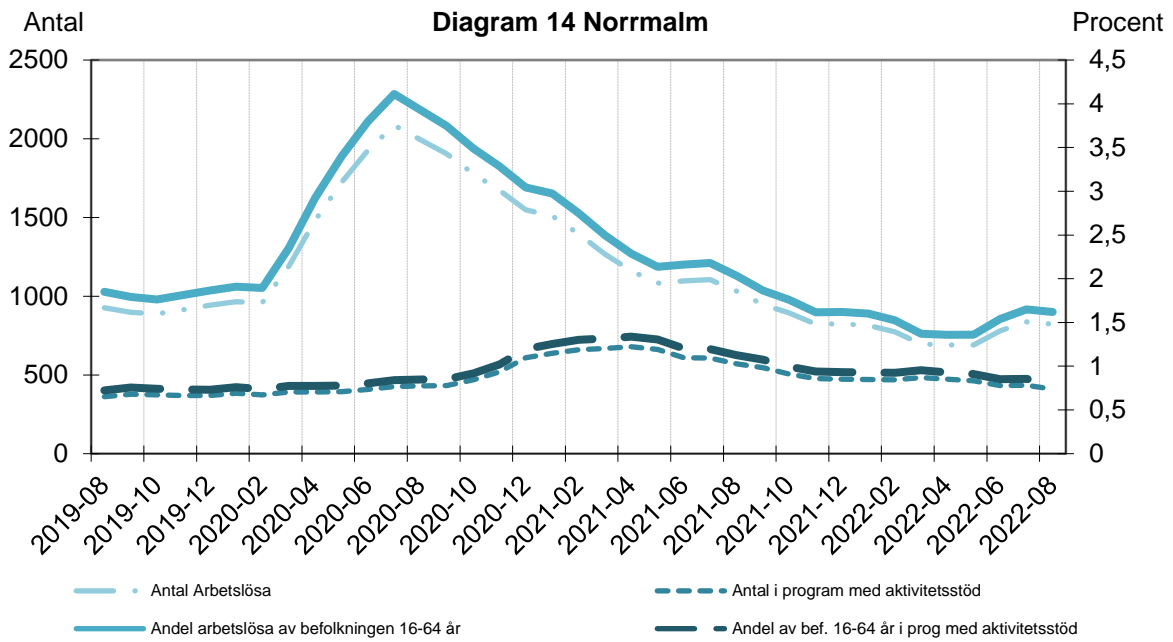
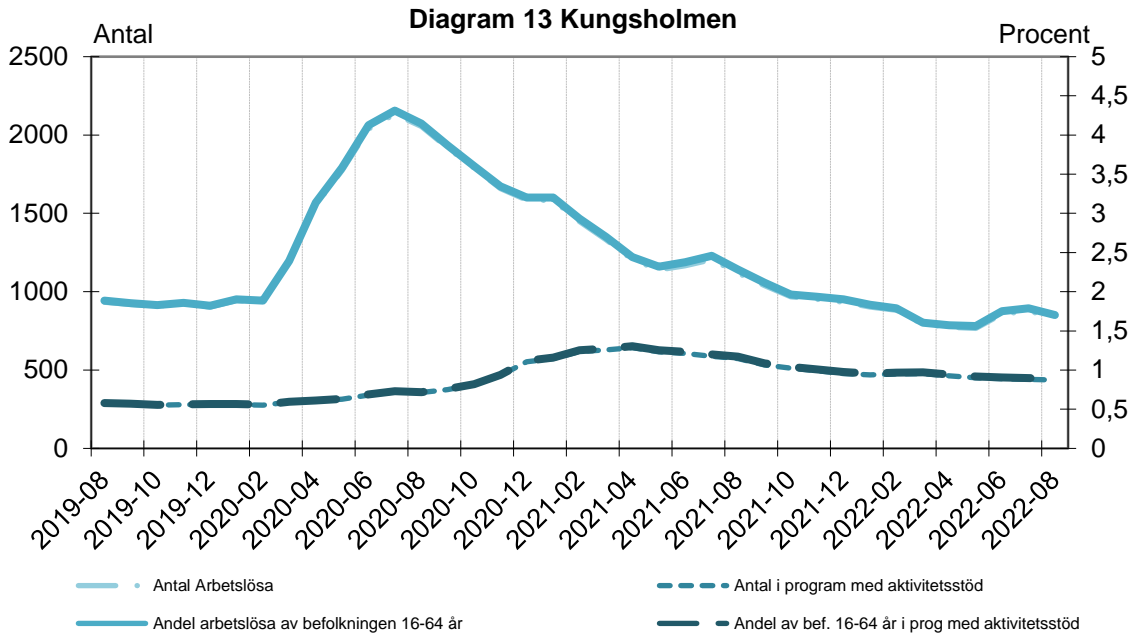
STADSELSFÖRVALTNINGARNA

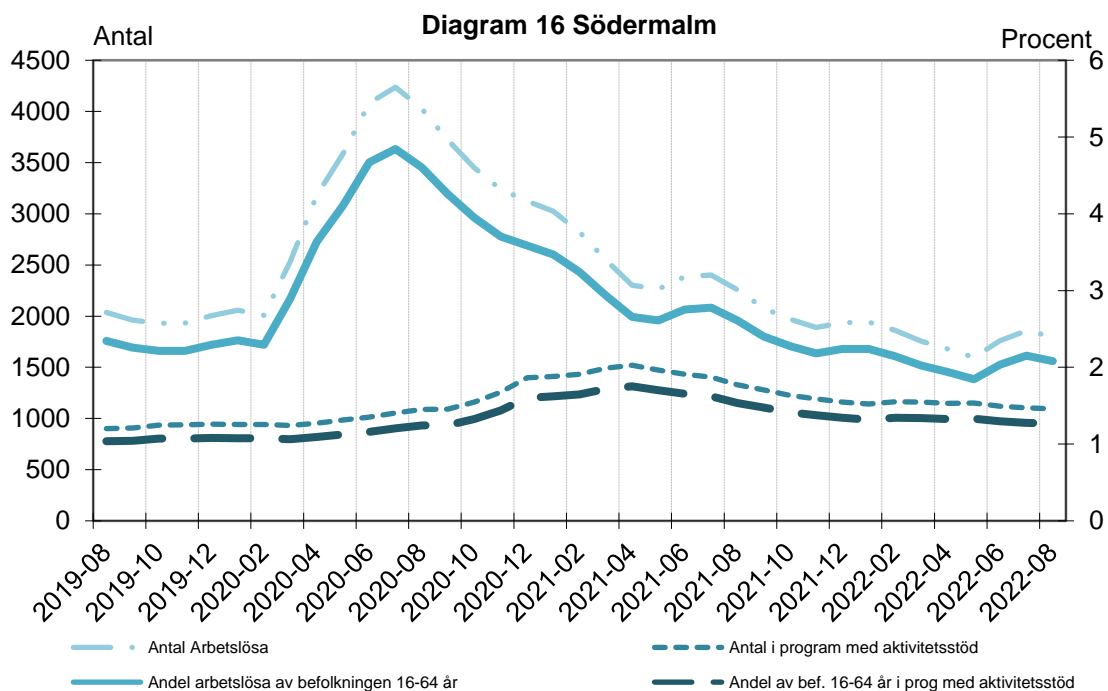
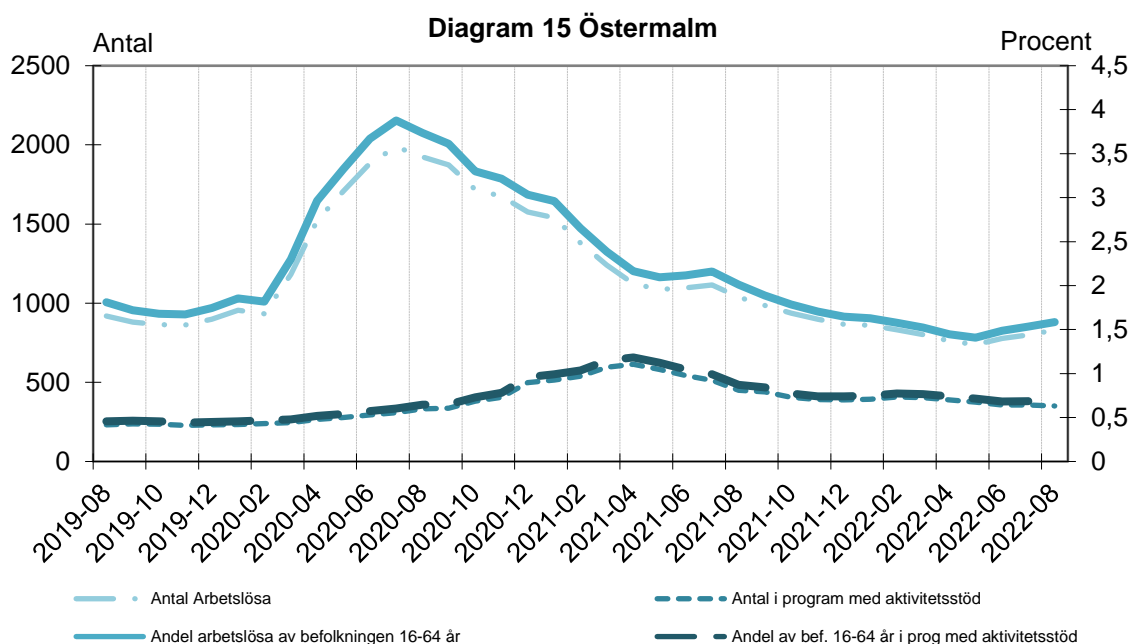
Arbetslösa och personer i program med aktivitetsersättning per månad

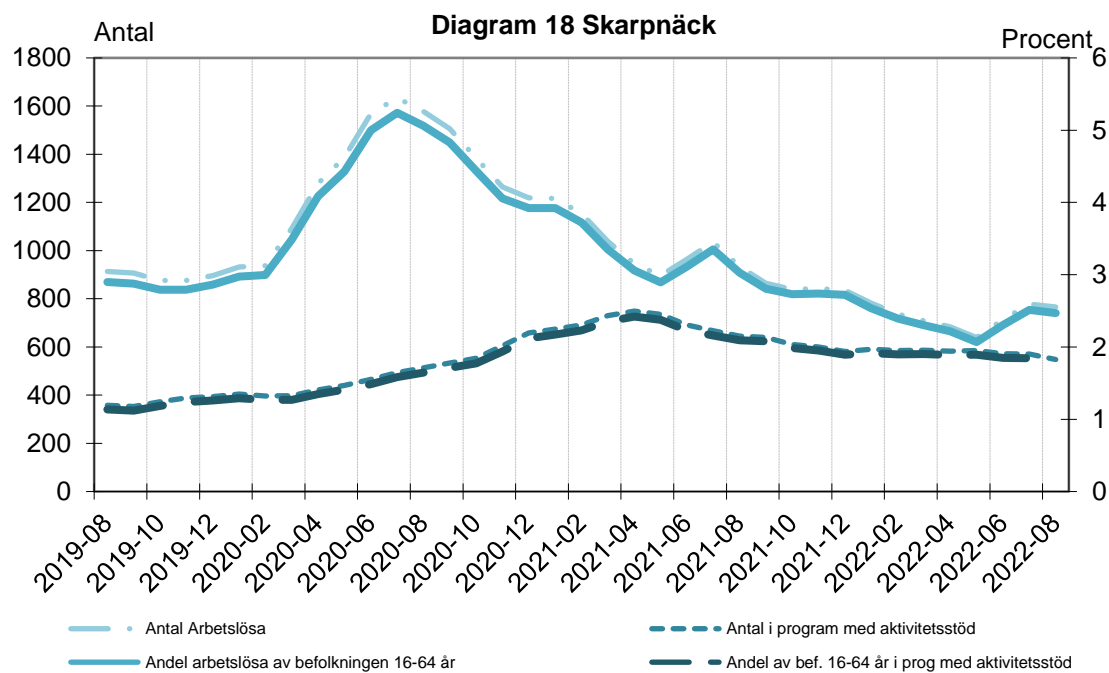
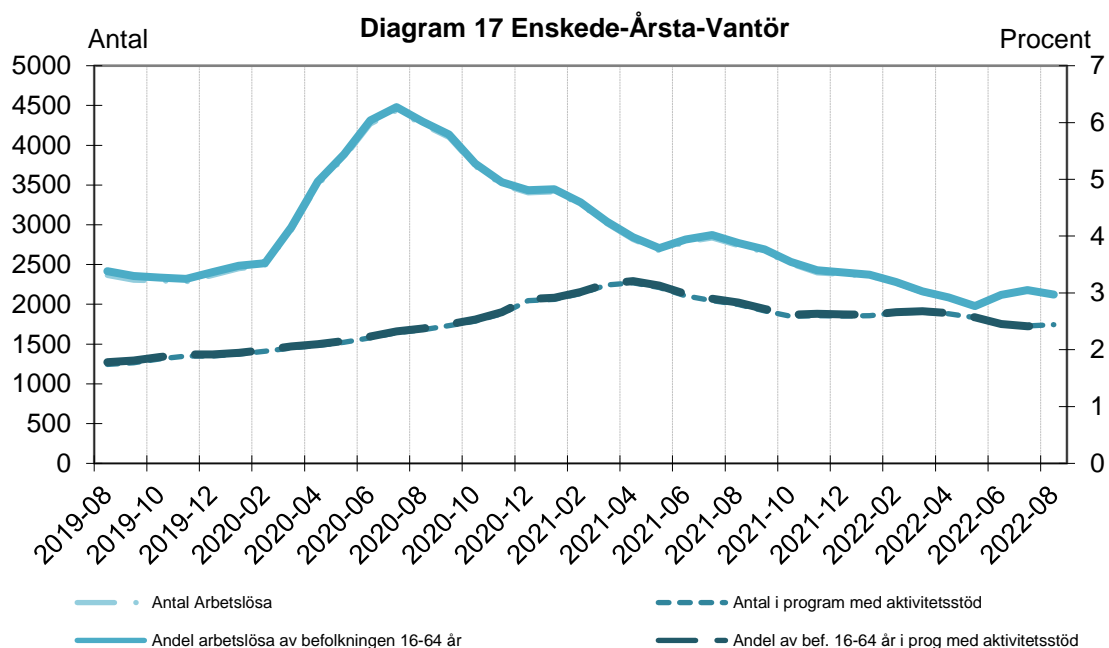
Observera att diagrammen för stadsdelsförvaltningarna har olika skalor för både antalet och andelen.

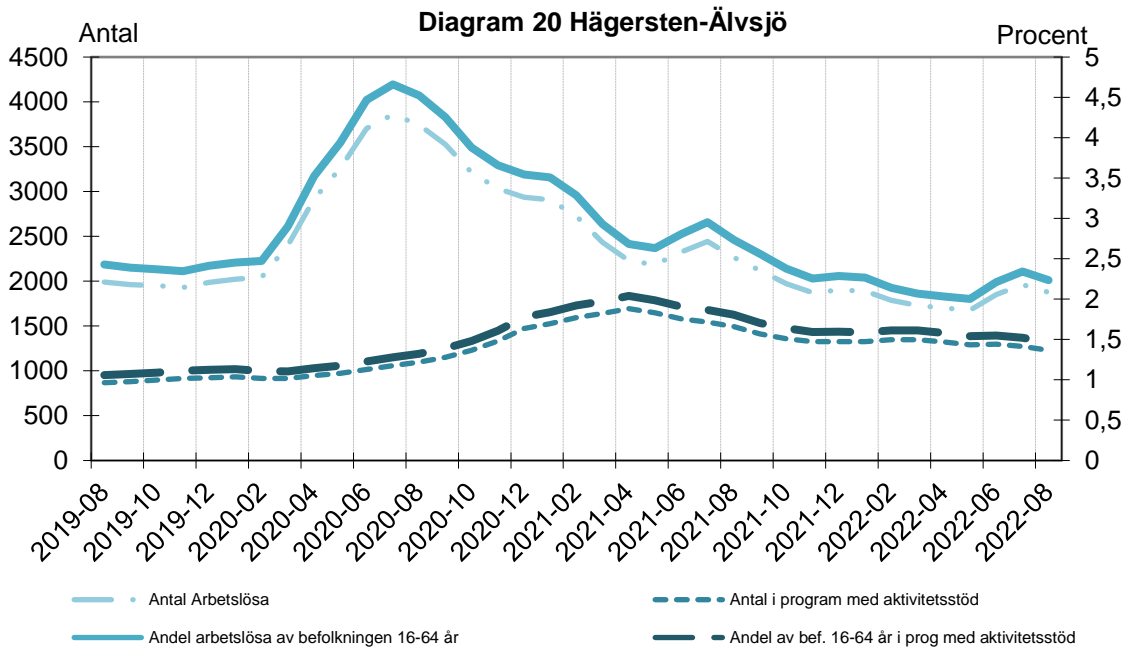
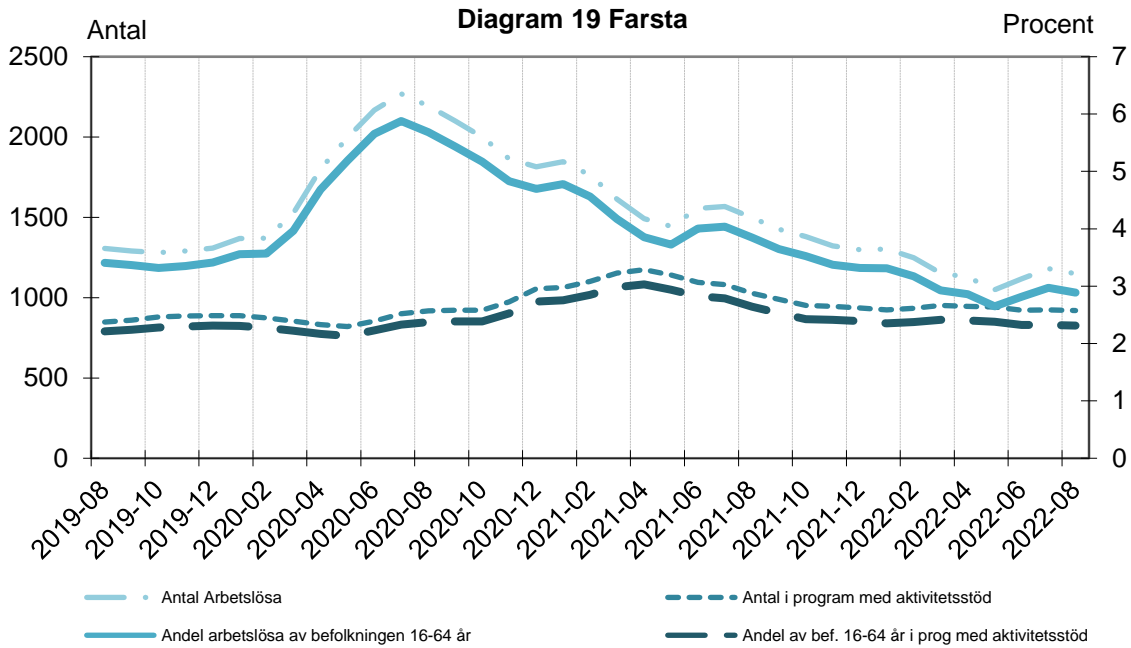


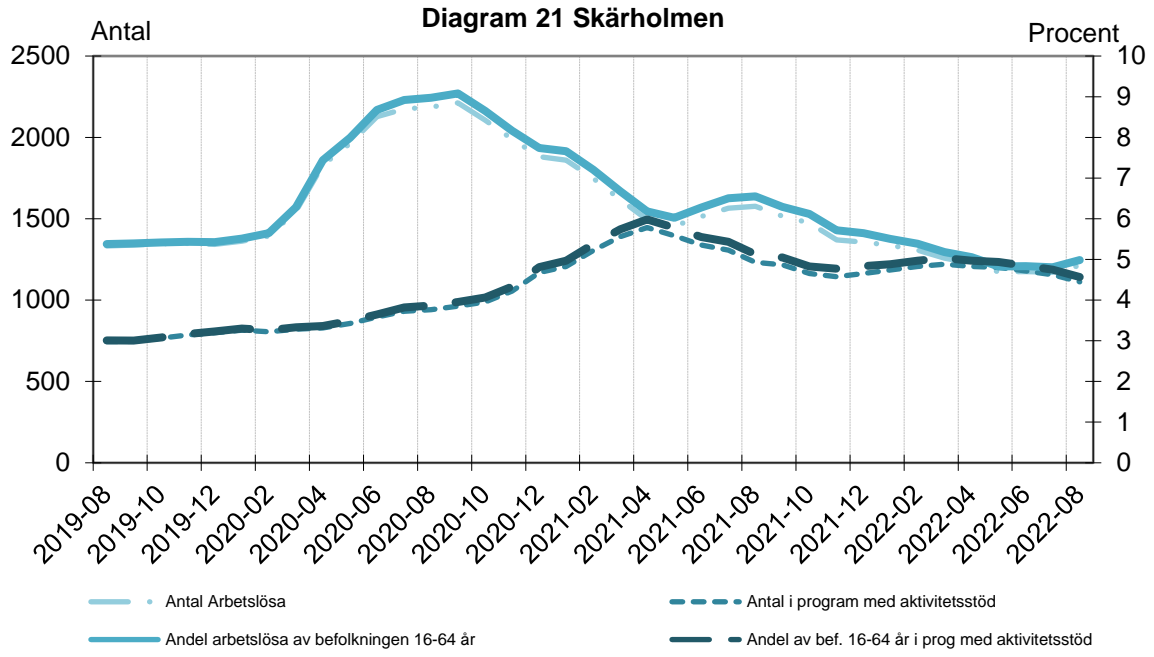












TABELLER ÖVER ARBETSSÖKANDE I STOCKHOLMS STAD - AUGUSTI 2022

Hela staden

Kvarstående sökande

- [Tabell 1](#) [Antalet arbetssökande per sökandekategori i Hela staden samt procentuell förändring över tid](#)
- [Tabell 2](#) [Andelen arbetslösa av befolkningen i Hela staden efter ålder och kön över tid](#)
- [Tabell 3](#) [Andelen långtidsarbetslösa av samtliga arbetslösa i Hela staden efter ålder och kön över tid](#)
- [Tabell 4](#) [Antalet sökande per sökandegrupp i Hela staden efter födelseland över tid](#)
- [Tabell 5](#) [Antalet sökande per sökandegrupp i Hela staden efter om man är nyanländ eller ej över tid](#)
- [Tabell 6](#) [Antalet arbetslösa i Hela staden efter kassatillhörighet, ålder och kön](#)

Sökande som fått arbete

- [Tabell 7](#) [Antalet sökande som fått arbete samt kvarstående arbetslösa i Hela staden efter ålder och kön över tid](#)
- [Tabell 8](#) [Antalet långtidsarbetslösa som fått arbete samt kvarstående arbetslösa i Hela staden efter ålder och kön över tid](#)
- [Tabell 9](#) [Antalet som lämnat UGA eller JOB till arbete eller utbildning i Hela staden samt kvarstående sökande i kategorierna efter kön över tid](#)
- [Tabell 10](#) [Antalet sökande som fått arbete i Hela staden efter kassatillhörighet, ålder och kön](#)

Stadsdelsförvaltningarna

Kvarstående sökande

- [Tabell 11](#) [Antalet sökande efter sökandegrupp i stadsdelsområdena](#)
- [Tabell 12](#) [Antalet sökande i JOB och UGA i stadsdelsområdena](#)
- [Tabell 13](#) [Andelen arbetslösa av befolkningen i stadsdelsområdena efter ålder och kön](#)
- [Tabell 14](#) [Andelen arbetslösa av befolkningen i stadsdelsområdena efter ålder över tid](#)
- [Tabell 15](#) [Andelen långtidsarbetslösa av samtliga arbetslösa i stadsdelsområdena över tid](#)
- [Tabell 16](#) [Andelen arbetslösa av befolkningen i stadsdelsområdena efter ålder och födelseland](#)
- [Tabell 17](#) [Antalet arbetslösa efter födelseland i stadsdelsområdena](#)
- [Tabell 18](#) [Antalet arbetssökande som är nyanlända i stadsdelsområdena över tid](#)
- [Tabell 19](#) [Antalet arbetslösa efter kassatillhörighet i stadsdelsområdena](#)

Sökande som fått arbete

- [Tabell 20](#) [Antalet sökande som fått arbete samt kvarstående arbetslösa i stadsdelsområdena över tid](#)
- [Tabell 21](#) [Antalet långtidsarbetslösa som fått arbete samt kvarstående arbetslösa i stadsdelsområdena över tid](#)
- [Tabell 22](#) [Antalet sökande som fått arbete samt kvarstående arbetslösa efter födelseland i stadsdelsområdena](#)
- [Tabell 23](#) [Antalet sökande som fått arbete samt kvarstående arbetslösa efter om man är nyanländ eller ej i stadsdelsområdena](#)

Tidsserier

- [Tabell 24](#) [Tidsserie över antalet arbetslösa i Hela staden och stadsdelsområdena](#)
- [Tabell 25](#) [Tidsserie över antalet personer i program med aktivitetsstöd i Hela staden och stadsdelsområdena](#)
- [Tabell 26](#) [Tidsserie över summan av antalet arbetslösa och i program med aktivitetsstöd i Hela staden och stadsdelsområdena](#)
- [Tabell 27](#) [Tidsserie över antalet unga arbetslösa i Hela staden och stadsdelsområdena](#)
- [Tabell 28](#) [Tidsserie över summan av antalet unga arbetslösa och i program med aktivitetsstöd i Hela staden och stadsdelsområdena](#)
- [Tabell 29](#) [Tidsserie över andelen arbetslösa av befolkning i Hela staden och stadsdelsområdena](#)
- [Tabell 30](#) [Tidsserie över andelen i program med aktivitetsstöd av befolkningen i Hela staden och stadsdelsområdena](#)
- [Tabell 31](#) [stadsdelsområdena](#)
- [Tabell 32](#) [Tidsserie över andelen unga arbetslösa av befolkning i Hela staden och stadsdelsområdena](#)
- [Tabell 33](#) [Tidsserie över andelen unga arbetslösa och i program med aktivitetsstöd av befolkningen i Hela staden och stadsdelsområdena](#)
- [Tabell 34](#) [Tidsserie över varsel i Stockholms stad och i länet samt stadens andel av länet](#)
- [Tabell 35](#) [Tidsserie över nyanmälda och kvarstående platser i Stockholms stad och i länet](#)

Tabell 1 Antalet arbetssökande 16-64 år per sökandekategori i Hela staden samt procentuell förändring över tid

Sökandekategori	aug-22		jul-22		aug-21		%förändring från	
	Antal	% av samtliga	Antal	% av samtliga	Antal	% av samtliga	jul-22	aug-21
ÖPPET ARBETSLÖSA	19 000	39,4	19 151	39,8	23 684	42,0	-0,8	-19,8
- därav Långtidsarbetslösa	5 212	10,8	5 128	10,7	6 897	12,2	1,6	-24,4
PROGRAM MED AKTIVITETSSTÖD	14 610	30,3	14 626	30,4	16 424	29,1	-0,1	-11,0
Arbetsmarknadsutbildning	162	0,3	154	0,3	290	0,5	5,2	-44,1
Arbetspraktik	51	0,1	53	0,1	42	0,1	-3,8	21,4
- därav Arbetspraktik	69	0,1	78	0,2	55	0,1	-11,5	25,5
Stöd till start av näringsverksamhet	53	0,1	72	0,1	304	0,5	-26,4	-82,6
Ungdomsinsatser	711	1,5	751	1,6	1 161	2,1	-5,3	-38,8
- därav Jobbgaranti för ungdomar	1 175	2,4	1 237	2,6	1 962	3,5	-5,0	-40,1
Förberedande insatser	2 228	4,6	2 044	4,3	2 789	4,9	9,0	-20,1
Jobb- och utvecklingsgarantin	10 554	21,9	10 706	22,3	10 884	19,3	-1,4	-3,0
Etableringsprogrammet	851	1,8	846	1,8	954	1,7	0,6	-10,8
- därav Kartläggning	31	0,1	27	0,1	38	0,1	14,8	-18,4
ARBETE UTAN STÖD	6 448	13,4	6 157	12,8	7 810	13,8	4,7	-17,4
Deltidsarbetslösa	1 705	3,5	1 633	3,4	2 303	4,1	4,4	-26,0
Tillfälligt timanställda	2 491	5,2	2 443	5,1	3 317	5,9	2,0	-24,9
Sökande med tillfälligt arbete	930	1,9	880	1,8	1 003	1,8	5,7	-7,3
Ombytessökande	1 322	2,7	1 201	2,5	1 187	2,1	10,1	11,4
ARBETE MED STÖD	2 894	6,0	2 917	6,1	3 331	5,9	-0,8	-13,1
Anställningsstöd	407	0,8	433	0,9	704	1,2	-6,0	-42,2
- därav Introduktionsjobb	252	0,5	247	0,5	191	0,3	2,0	31,9
- därav Extratjänster	155	0,3	186	0,4	513	0,9	-16,7	-69,8
Särskilda insatser för funktionshindrade	2 487	5,2	2 484	5,2	2 627	4,7	0,1	-5,3
- därav Lönebidrag	1 117	2,3	1 109	2,3	1 131	2,0	0,7	-1,2
- därav Offentligt skyddat arbete (OSA)	180	0,4	182	0,4	211	0,4	-1,1	-14,7
- därav Utvecklingsanställning	273	0,6	276	0,6	283	0,5	-1,1	-3,5
- därav Trygghetsanställning	809	1,7	810	1,7	888	1,6	-0,1	-8,9
- därav Utvecklingsanställning Samhall	108	0,2	107	0,2	114	0,2	0,9	-5,3
ÖVRIGT INSKRIVNA¹	3 251	6,7	3 237	6,7	3 234	5,7	0,4	0,5
- därav Arbetssökande med förhinder	3 213	6,7	3 201	6,7	3 197	5,7	0,4	0,5
- därav ESS-sökande	8	0,0	6	0,0	12	0,0	33,3	-33,3
NYSTARTSJOBB	2 008	4,2	1 974	4,1	1 952	3,5	1,7	2,9
SAMTLIGA SÖKANDE	48 211	100,0	48 062	100,0	56 435	100,0	0,3	-14,6

¹ Inkl sökandekategori 15: Kommuninsats, sökandekategori 40: Yrkesintroduktion och sökandekategori 32: Utbildningskontrakt

Hela staden - Kvarstående sökande

Tabell 2 Andelen öppet arbetslösa av befolkningen i Hela staden efter ålder och kön över tid

Kön	Ålder	Öppet Arbetslösa			Befolkningen			Andel av befolkningen		
		aug-22	jul-22	aug-21	aug-22	jul-22	aug-21	aug-22	jul-22	aug-21
Kvinnor	16-19	178	131	282	18 860	18 834	18 275	0,9	0,7	1,5
	20-24	497	475	682	25 468	25 426	25 257	2,0	1,9	2,7
	25-34	2 844	2 873	3 362	90 590	90 448	90 594	3,1	3,2	3,7
	35-44	2 809	2 907	3 097	72 719	72 671	71 462	3,9	4,0	4,3
	45-54	1 939	2 018	2 373	61 614	61 659	61 637	3,1	3,3	3,8
	55-64	1 388	1 436	1 759	56 543	56 451	55 573	2,5	2,5	3,2
	16-64	9 655	9 840	11 555	325 794	325 489	322 798	3,0	3,0	3,6
Män	16-19	317	230	378	19 372	19 328	18 716	1,6	1,2	2,0
	20-24	765	739	1 071	26 002	25 928	25 833	2,9	2,9	4,1
	25-34	2 569	2 550	3 222	88 619	88 553	88 355	2,9	2,9	3,6
	35-44	2 367	2 398	3 017	76 689	76 626	75 798	3,1	3,1	4,0
	45-54	1 809	1 850	2 403	62 894	62 833	62 505	2,9	2,9	3,8
	55-64	1 518	1 544	2 038	54 593	54 462	53 474	2,8	2,8	3,8
	16-64	9 345	9 311	12 129	328 169	327 730	324 681	2,8	2,8	3,7
Samtliga	16-19	495	361	660	38 232	38 162	36 991	1,3	0,9	1,8
	20-24	1 262	1 214	1 753	51 470	51 354	51 090	2,5	2,4	3,4
	25-34	5 413	5 423	6 584	179 209	179 001	178 949	3,0	3,0	3,7
	35-44	5 176	5 305	6 114	149 408	149 297	147 260	3,5	3,6	4,2
	45-54	3 748	3 868	4 776	124 508	124 492	124 142	3,0	3,1	3,8
	55-64	2 906	2 980	3 797	111 136	110 913	109 047	2,6	2,7	3,5
	16-64	19 000	19 151	23 684	653 963	653 219	647 479	2,9	2,9	3,7

Hela staden - Kvarstående sökande

Tabell 3 Andelen långtidsarbetslösa¹ av öppet arbetslösa i Hela staden efter ålder och kön över tid

Kön	Ålder	Öppet arbetslösa			.. därav långtidsarbetslösa			Långtidsarbetslösas andel av öppet arbetslösa (%)		
		aug-22	jul-22	aug-21	aug-22	jul-22	aug-21	aug-22	jul-22	aug-21
Kvinnor	16-19	178	131	282	11	16	15	6,2	12,2	5,3
	20-24	497	475	682	125	128	183	25,2	26,9	26,8
	25-34	2 844	2 873	3 362	633	616	764	22,3	21,4	22,7
	35-44	2 809	2 907	3 097	830	808	942	29,5	27,8	30,4
	45-54	1 939	2 018	2 373	607	595	797	31,3	29,5	33,6
	55-64	1 388	1 436	1 759	442	445	575	31,8	31,0	32,7
	16-64	9 655	9 840	11 555	2 648	2 608	3 276	27,4	26,5	28,4
Män	16-19	317	230	378	17	18	26	5,4	7,8	6,9
	20-24	765	739	1 071	193	198	285	25,2	26,8	26,6
	25-34	2 569	2 550	3 222	572	544	744	22,3	21,3	23,1
	35-44	2 367	2 398	3 017	685	676	950	28,9	28,2	31,5
	45-54	1 809	1 850	2 403	550	541	853	30,4	29,2	35,5
	55-64	1 518	1 544	2 038	547	543	763	36,0	35,2	37,4
	16-64	9 345	9 311	12 129	2 564	2 520	3 621	27,4	27,1	29,9
Samtliga	16-19	495	361	660	28	34	41	5,7	9,4	6,2
	20-24	1 262	1 214	1 753	318	326	468	25,2	26,9	26,7
	25-34	5 413	5 423	6 584	1 205	1 160	1 508	22,3	21,4	22,9
	35-44	5 176	5 305	6 114	1 515	1 484	1 892	29,3	28,0	30,9
	45-54	3 748	3 868	4 776	1 157	1 136	1 650	30,9	29,4	34,5
	55-64	2 906	2 980	3 797	989	988	1 338	34,0	33,2	35,2
	16-64	19 000	19 151	23 684	5 212	5 128	6 897	27,4	26,8	29,1

¹ Arbetslösa som varit anmälda på Arbetsförmedlingen i minst 12 månader om de är 25 år eller äldre, och under den tiden inte haft ett arbete eller deltagit i ett program med aktivitetsstöd. Ungdomar under 25 år räknas som långtidsarbetslösa efter 6 månader.

Tabell 4 Antalet sökande 16-64 år per sökandegrupp i Hela staden efter födelseland över tid

Sökandegrupp	Svenskfödd			Utlandsfödd			Samtliga		
	aug-22	jul-22	aug-21	aug-22	jul-22	aug-21	aug-22	jul-22	aug-21
Öppet Arbetslösa	9 098	9 250	11 120	9 902	9 901	12 564	19 000	19 151	23 684
Prog med aktivitetsstöd	5 104	5 128	5 928	9 506	9 498	10 496	14 610	14 626	16 424
Arbete utan stöd	3 223	3 027	4 041	3 225	3 130	3 769	6 448	6 157	7 810
Arbete med stöd	1 828	1 832	1 945	1 066	1 085	1 386	2 894	2 917	3 331
Övrigt inskrivna	1 778	1 743	1 726	1 473	1 494	1 508	3 251	3 237	3 234
Nystartsjobb	334	315	301	1 674	1 659	1 651	2 008	1 974	1 952
Samtliga sökande	21 365	21 295	25 061	26 846	26 767	31 374	48 211	48 062	56 435
<i>Andel av samtliga sökande (%)</i>									
Öppet Arbetslösa	43	43	44	37	37	40	39	40	42
Prog med aktivitetsstöd	24	24	24	35	35	33	30	30	29
Arbete utan stöd	15	14	16	12	12	12	13	13	14
Arbete med stöd	9	9	8	4	4	4	6	6	6
Övrigt inskrivna	8	8	7	5	6	5	7	7	6
Nystartsjobb	2	1	1	6	6	5	4	4	3
Samtliga sökande	100	100	100	100	100	100	100	100	100
<i>Därav antalet sökande i åldrarna 18-24 år</i>									
Öppet Arbetslösa	1 142	989	1 481	601	572	918	1 743	1 561	2 399
Prog med aktivitetsstöd	599	604	772	567	580	837	1 166	1 184	1 609
Arbete utan stöd	262	251	326	177	190	209	439	441	535
Arbete med stöd	126	129	128	76	76	88	202	205	216
Övrigt inskrivna	127	119	138	87	78	84	214	197	222
Nystartsjobb	23	21	33	99	103	144	122	124	177
Samtliga sökande	2 279	2 113	2 878	1 607	1 599	2 280	3 886	3 712	5 158
<i>Andel av samtliga sökande (%)</i>									
Öppet Arbetslösa	50	47	51	37	36	40	45	42	47
Prog med aktivitetsstöd	26	29	27	35	36	37	30	32	31
Arbete utan stöd	11	12	11	11	12	9	11	12	10
Arbete med stöd	6	6	4	5	5	4	5	6	4
Övrigt inskrivna	6	6	5	5	5	4	6	5	4
Nystartsjobb	1	1	1	6	6	6	3	3	3
Samtliga sökande	100	100	100	100	100	100	100	100	100

Not. I sökandekategori "Övrigt inskrivna ingår sökandekategori 15: Kommuninsats, sökandekategori 40: Yrkesintroduktion och sökandekategori 32: Utbildningskontrakt

Tabell 5 Antalet sökande 16-64 år per sökandegrupp i Hela staden efter om man är nyanländ¹ eller ej över tid

Sökandegrupp	Nyanländ			Ej nyanländ			Samtliga		
	aug-22	jul-22	aug-21	aug-22	jul-22	aug-21	aug-22	jul-22	aug-21
Öppet Arbetslösa	803	773	916	18 197	18 378	22 768	19 000	19 151	23 684
Prog med aktivitetsstöd	997	973	1 206	13 613	13 653	15 218	14 610	14 626	16 424
Arbete utan stöd	124	120	121	6 324	6 037	7 689	6 448	6 157	7 810
Arbete med stöd	67	72	169	2 827	2 845	3 162	2 894	2 917	3 331
Övrigt inskrivna	82	78	92	3 169	3 159	3 142	3 251	3 237	3 234
Nystartsjobb	177	174	210	1 831	1 800	1 742	2 008	1 974	1 952
Samtliga sökande	2 250	2 190	2 714	45 961	45 872	53 721	48 211	48 062	56 435
	<i>Andel av samtliga sökande (%)</i>								
Öppet Arbetslösa	36	35	34	40	40	42	39	40	42
Prog med aktivitetsstöd	44	44	44	30	30	28	30	30	29
Arbete utan stöd	6	5	4	14	13	14	13	13	14
Arbete med stöd	3	3	6	6	6	6	6	6	6
Övrigt inskrivna	4	4	3	7	7	6	7	7	6
Nystartsjobb	8	8	8	4	4	3	4	4	3
Samtliga sökande	100	100	100	100	100	100	100	100	100
<i>Därav antalet sökande i åldrarna 18-24 år</i>									
Öppet Arbetslösa	76	74	105	1 667	1 487	2 294	1 743	1 561	2 399
Prog med aktivitetsstöd	148	140	185	1 018	1 044	1 424	1 166	1 184	1 609
Arbete utan stöd	16	15	13	423	426	522	439	441	535
Arbete med stöd	8	7	23	194	198	193	202	205	216
Övrigt inskrivna	13	10	6	201	187	216	214	197	222
Nystartsjobb	24	23	34	98	101	143	122	124	177
Samtliga sökande	285	269	366	3 601	3 443	4 792	3 886	3 712	5 158
	<i>Andel av samtliga sökande (%)</i>								
Öppet Arbetslösa	27	28	29	46	43	48	45	42	47
Prog med aktivitetsstöd	52	52	51	28	30	30	30	32	31
Arbete utan stöd	6	6	4	12	12	11	11	12	10
Arbete med stöd	3	3	6	5	6	4	5	6	4
Övrigt inskrivna	5	4	2	6	5	5	6	5	4
Nystartsjobb	8	9	9	3	3	3	3	3	3
Samtliga sökande	100	100	100	100	100	100	100	100	100

1 Nyanländ är man 3 år efter första folkbokföringen i Sverige.

Not. I sökandekategori "Övrigt inskrivna ingår sökandekategori 15: Kommuninsats, sökandekategori 40: Yrkesintroduktion och sökandekategori 32: Utbildningskontrakt

Hela staden - Kvarstående sökande

Tabell 6 Antalet öppet arbetslösa i Hela staden efter kassatillhörighet, ålder och kön - kvarstående sista augusti 2022

Kön	Ålder	Kassatillhörighet		Ingen kassatillhörighet		Totalt			
		A-kassa		Alfa		Antal	% av öppet arbetslösa		
		Antal	% av öppet arbetslösa	Antal	% av öppet arbetslösa				
Kvinnor	16-19	24	13,5	35	19,7	119	66,9	178	100,0
	20-24	143	28,8	98	19,7	256	51,5	497	100,0
	25-34	1 432	50,4	424	14,9	988	34,7	2 844	100,0
	35-44	1 524	54,3	324	11,5	961	34,2	2 809	100,0
	45-54	1 219	62,9	229	11,8	491	25,3	1 939	100,0
	55-64	1 030	74,2	96	6,9	262	18,9	1 388	100,0
	16-64	5 372	55,6	1 206	12,5	3 077	31,9	9 655	100,0
Män	16-19	30	9,5	61	19,2	226	71,3	317	100,0
	20-24	202	26,4	154	20,1	409	53,5	765	100,0
	25-34	1 344	52,3	487	19,0	738	28,7	2 569	100,0
	35-44	1 459	61,6	355	15,0	553	23,4	2 367	100,0
	45-54	1 205	66,6	218	12,1	386	21,3	1 809	100,0
	55-64	1 071	70,6	177	11,7	270	17,8	1 518	100,0
	16-64	5 311	56,8	1 452	15,5	2 582	27,6	9 345	100,0
Samtliga	16-19	54	10,9	96	19,4	345	69,7	495	100,0
	20-24	345	27,3	252	20,0	665	52,7	1 262	100,0
	25-34	2 776	51,3	911	16,8	1 726	31,9	5 413	100,0
	35-44	2 983	57,6	679	13,1	1 514	29,3	5 176	100,0
	45-54	2 424	64,7	447	11,9	877	23,4	3 748	100,0
	55-64	2 101	72,3	273	9,4	532	18,3	2 906	100,0
	16-64	10 683	56,2	2 658	14,0	5 659	29,8	19 000	100,0

Hela staden - Sökande som fått arbete

Tabell 7 Antalet sökande som fått arbete¹ samt kvarstående öppet arbetslösa i Hela staden efter ålder och kön över tid

Kön	Ålder	Sökande som fått arbete			.. därav ej kvarvarande sökande hos AF2			Öppet arbetslösa		
		aug-22	jul-22	aug-21	aug-22	jul-22	aug-21	aug-22	jul-22	aug-21
Kvinnor	16-19	28	17	46	21	11	33	178	131	282
	20-24	89	70	115	64	49	84	497	475	682
	25-34	555	207	621	401	125	470	2 844	2 873	3 362
	35-44	546	199	565	341	104	378	2 809	2 907	3 097
	45-54	402	156	454	277	81	311	1 939	2 018	2 373
	55-64	270	130	264	166	59	171	1 388	1 436	1 759
	16-64	1 890	779	2 065	1 270	429	1 447	9 655	9 840	11 555
Män	16-19	34	14	24	30	7	16	317	230	378
	20-24	139	122	160	100	69	98	765	739	1 071
	25-34	421	229	518	303	141	385	2 569	2 550	3 222
	35-44	403	220	461	281	130	336	2 367	2 398	3 017
	45-54	300	175	362	191	97	239	1 809	1 850	2 403
	55-64	225	120	228	142	55	138	1 518	1 544	2 038
	16-64	1 522	880	1 753	1 047	499	1 212	9 345	9 311	12 129
Samtliga	16-19	62	31	70	51	18	49	495	361	660
	20-24	228	192	275	164	118	182	1 262	1 214	1 753
	25-34	976	436	1 139	704	266	855	5 413	5 423	6 584
	35-44	949	419	1 026	622	234	714	5 176	5 305	6 114
	45-54	702	331	816	468	178	550	3 748	3 868	4 776
	55-64	495	250	492	308	114	309	2 906	2 980	3 797
	16-64	3 412	1 659	3 818	2 317	928	2 659	19 000	19 151	23 684

¹ Tillståndsförändring där det nya tillståndet innebär att man befinner sig i arbete enligt arbetsförmedlingens definition. En person har arbete om personen befinner sig i någon sökandekategori som innebär arbete eller om personen är avaktualiserad med en kod som innebär arbete.

Tabell 8 Antalet långtidsarbetslösa¹ som fått arbete² samt långtidsarbetslösa i Hela staden efter ålder och kön över tid

Kön	Ålder	Långtidsarbetslösa som fått arbete			Antalet långtidsarbetslösa		
		aug-22	jul-22	aug-21	aug-22	jul-22	aug-21
Kvinnor	16-24	12	8	26	136	144	198
	25-54	1	2	3	2 070	2 019	2 503
	55-64	0	0	0	442	445	575
	16-64	13	10	29	2 648	2 608	3 276
Män	16-24	23	22	43	210	216	311
	25-54	3	5	4	1 807	1 761	2 547
	55-64	0	0	0	547	543	763
	16-64	26	27	47	2 564	2 520	3 621
Samtliga	16-24	35	30	69	346	360	509
	25-54	4	7	7	3 877	3 780	5 050
	55-64	0	0	0	989	988	1 338
	16-64	39	37	76	5 212	5 128	6 897

1 Öppet arbetslösa som varit anmälda på Arbetsförmedlingen i minst 12 månader om de är 25 år eller äldre, och under den tiden inte haft ett arbete eller deltagit i ett program med aktivitetsstöd. Ungdomar under 25 år räknas som långtidsarbetslösa efter 6 månader.

2 Tillståndsförändring där det nya tillståndet innebär att man befinner sig i arbete enligt arbetsförmedlingens definition. En person har arbete om personen befinner sig i någon sökandekategori som innebär arbete eller om personen är avaktualiserad med en kod som

Tabell 9 Antalet arbetssökande som lämnat UGA¹ eller JOB² till arbete eller utbildning i Hela staden samt kvarstående sökande i kategorierna efter kön över tid

	Kvinnor			Män			Samtliga		
	aug-22	jul-22	aug-21	aug-22	jul-22	aug-21	aug-22	jul-22	aug-21
Från UGA till arbete eller utbildning	166	98	163	174	134	213	340	232	376
Från UGA till arbete ³	20	0	51	22	0	65	42	0	116
Kvarstående sökande i UGA	276	281	431	435	470	730	711	751	1 161
Från JOB till arbete eller utbildning	16	0	26	18	0	15	34	0	41
Från JOB till arbete ³	16	0	26	18	0	15	34	0	41
Kvarstående sökande i JOB	5 426	5 537	5 457	5 128	5 169	5 427	10 554	10 706	10 884

1 Jobbgaranti för ungdomar. Aktivitet för ungdomar som fyllt 16 men inte 25 år och under en period om tre sammanhängande månader varit arbetslös och anmäld som arbetssökande hos Arbetsförmedlingen.

2 Jobb och utvecklingsgarantin. Individuell utformad åtgärd i anslutning till att den sökande blir utförsäkrad. Programmet är indelat i tre faser och ersatte aktivitetsgarantin som avskaffades 2 juli 2007.

3 Tillståndsförändring där det nya tillståndet innebär att man befinner sig i arbete enligt arbetsförmedlingens definition. En person har arbete om personen befinner sig i någon sökandekategori som innebär arbete eller om personen är avaktualiserad med en kod som innebär arbete.

Hela staden - Sökande som fått arbete

Tabell 10 Antalet sökande i Hela staden efter kassatillhörighet, ålder och kön

	Ålder	Kassatillhörighet				Ingen kassatillhörighet		Totalt	
		A-kassa		Alfa		Antal	% av öppet arbetslösa	Antal	% av öppet arbetslösa
		Antal	% av öppet arbetslösa	Antal	% av öppet arbetslösa				
<i>Kön</i>									
Kvinnor	16-24	44	37,6	18	15,4	55	47,0	117	100,0
	25-54	1 178	78,4	119	7,9	206	13,7	1 503	100,0
	55-64	226	83,7	23	8,5	21	7,8	270	100,0
	16-64	1 448	76,6	160	8,5	282	14,9	1 890	100,0
Män	16-24	114	39,3	51	17,6	125	43,1	290	100,0
	25-54	2 000	76,1	259	9,9	368	14,0	2 627	100,0
	55-64	423	85,5	34	6,9	38	7,7	495	100,0
	16-64	1 089	71,6	184	12,1	249	16,4	1 522	100,0
Samtliga	16-24	114	39,3	51	17,6	125	43,1	290	100,0
	25-54	2 000	76,1	259	9,9	368	14,0	2 627	100,0
	55-64	423	85,5	34	6,9	38	7,7	495	100,0
	16-64	2 537	74,4	344	10,1	531	15,6	3 412	100,0

Tabell 11 Antalet sökande 16-64 år efter sökandegrupp i stadsdelsområdena - kvarstående sista augusti 2022

	Öppet Arbetslösa	Program med aktivitetsstöd	Arbete utan stöd	Arbete med stöd	Övrigt inskrivna	Nystartsjobb	Samtliga sökande
Rinkeby-Kista	2 028	2 100	632	192	267	300	5 519
Spånga-Tensta	1 191	1 476	362	140	139	204	3 512
Hässelby-Vällingby	2 010	1 759	649	319	271	276	5 284
Bromma	987	552	338	182	163	56	2 278
Kungsholmen	835	436	288	118	123	32	1 832
Normalm	823	411	247	98	112	51	1 742
Östermalm	830	350	224	84	115	38	1 641
Södermalm	1 797	1 095	728	297	294	103	4 314
Enskede-Årsta-Vantör	2 133	1 743	741	372	468	222	5 679
Skarpnäck	766	548	313	150	162	67	2 006
Farsta	1 148	920	426	239	231	118	3 082
Hägersten-Älvsjö	1 875	1 230	667	284	351	128	4 535
Skärholmen	1 212	1 112	387	193	215	219	3 338
Ej skrivna i Stockholms stad	1 365	878	446	226	340	194	3 449
Hela staden	19 000	14 610	6 448	2 894	3 251	2 008	48 211

Tabell 12 Antalet sökande i JOB¹ i stadsdelområdena

	Sökande i JOB		
	aug-22	jul-22	aug-21
Rinkeby-Kista	1 587	1 583	1 532
Spånga-Tensta	1 046	1 044	929
Hässelby-Vällingby	1 278	1 295	1 293
Bromma	410	431	438
Kungsholmen	311	329	366
Norrmalm	296	321	391
Östermalm	272	282	309
Södermalm	800	828	899
Enskede-Årsta-Vantör	1 228	1 254	1 261
Skarpnäck	385	408	408
Farsta	654	660	657
Hägersten-Älvsjö	611	693	907
Skärholmen	849	874	811
Ej skrivna i Stockholms stad	613	543	683
Hela staden	10 554	10 706	10 884

att den sökande blir utförsäkrad. Programmet är indelat i tre faser och ersatte aktivitetsgarantin som avskaffades 2 juli 2007.

Tabell 13 Andelen öppet arbetslösa av befolkningen i stadsdelsområdena efter ålder och kön - kvarstående sista augusti 2022

	Ålder	Öppet arbetslösa			Befolkning			% av befolkningen		
		Kvinnor	Män	Totalt	Kvinnor	Män	Totalt	Kvinnor	Män	Totalt
Rinkeby-Kista	16-24	84	118	202	2 948	3 241	6 189	2,8	3,6	3,3
	25-54	900	719	1 619	11 019	12 642	23 661	8,2	5,7	6,8
	55-64	97	110	207	2 446	2 635	5 081	4,0	4,2	4,1
	16-64	1 081	947	2 028	16 413	18 518	34 931	6,6	5,1	5,8
Spånga-Tensta	16-24	54	102	156	2 443	2 695	5 138	2,2	3,8	3,0
	25-54	500	405	905	7 878	8 528	16 406	6,3	4,7	5,5
	55-64	97	97	97	2 040	2 255	4 295	4,8	4,3	2,3
	16-64	618	618	618	12 361	13 478	25 839	5,0	4,6	2,4
Hässelby-Vällingby	16-24	75	132	207	3 827	4 182	8 009	2,0	3,2	2,6
	25-54	838	697	1 535	16 241	16 956	33 197	5,2	4,1	4,6
	55-64	122	146	268	4 005	4 286	8 291	3,0	3,4	3,2
	16-64	1 035	975	2 010	24 073	25 424	49 497	4,3	3,8	4,1
Bromma	16-24	29	42	71	3 908	3 927	7 835	0,7	1,1	0,9
	25-54	392	343	735	18 906	18 649	37 555	2,1	1,8	2,0
	55-64	96	85	181	4 662	4 373	9 035	2,1	1,9	2,0
	16-64	517	470	987	27 476	26 949	54 425	1,9	1,7	1,8
Kungsholmen	16-24	27	25	52	2 581	2 320	4 901	1,0	1,1	1,1
	25-54	315	287	602	17 632	17 728	35 360	1,8	1,6	1,7
	55-64	96	85	181	4 537	4 249	8 786	2,1	2,0	2,1
	16-64	438	397	835	24 750	24 297	49 047	1,8	1,6	1,7
Norrholm	16-24	25	27	52	3 089	2 856	5 945	0,8	0,9	0,9
	25-54	327	279	606	17 830	18 305	36 135	1,8	1,5	1,7
	55-64	81	84	165	4 437	4 270	8 707	1,8	2,0	1,9
	16-64	433	390	823	25 356	25 431	50 787	1,7	1,5	1,6
Östermalm	16-24	18	24	42	4 159	4 208	8 367	0,4	0,6	0,5
	25-54	330	307	637	17 281	18 063	35 344	1,9	1,7	1,8
	55-64	85	66	151	4 605	4 049	8 654	1,8	1,6	1,7
	16-64	433	397	830	26 045	26 320	52 365	1,7	1,5	1,6
Södermalm	16-24	61	96	157	5 069	4 927	9 996	1,2	1,9	1,6
	25-54	645	584	1 229	29 397	29 203	58 600	2,2	2,0	2,1
	55-64	188	223	411	9 252	8 567	17 819	2,0	2,6	2,3
	16-64	894	903	1 797	43 718	42 697	86 415	2,0	2,1	2,1
Enskede-Årsta-Vantör	16-24	66	116	182	4 593	4 829	9 422	1,4	2,4	1,9
	25-54	897	763	1 660	25 277	25 854	51 131	3,5	3,0	3,2
	55-64	140	151	291	5 579	5 580	11 159	2,5	2,7	2,6
	16-64	1 103	1 030	2 133	35 449	36 263	71 712	3,1	2,8	3,0
Skarpnäck	16-24	31	51	82	1 911	2 021	3 932	1,6	2,5	2,1
	25-54	267	277	544	11 070	10 442	21 512	2,4	2,7	2,5
	55-64	67	73	140	2 993	2 586	5 579	2,2	2,8	2,5
	16-64	365	401	766	15 974	15 049	31 023	2,3	2,7	2,5
Farsta	16-24	40	91	131	2 798	3 019	5 817	1,4	3,0	2,3
	25-54	438	395	833	13 753	13 485	27 238	3,2	2,9	3,1
	55-64	83	101	184	3 375	3 337	6 712	2,5	3,0	2,7
	16-64	561	587	1 148	19 926	19 841	39 767	2,8	3,0	2,9
Hägersten-Älvsjö	16-24	70	111	181	5 032	4 917	9 949	1,4	2,3	1,8
	25-54	731	666	1 397	30 828	30 149	60 977	2,4	2,2	2,3
	55-64	142	155	297	6 639	6 261	12 900	2,1	2,5	2,3
	16-64	943	932	1 875	42 499	41 327	83 826	2,2	2,3	2,2

fortsättning Tabell 13 Andelen öppet arbetslösa av befolkningen i stadsdelsområdena efter ålder och kön - kvarstående sista augusti 2022

	Ålder	Öppet arbetslösa			Befolkning			% av befolkningen		
		Kvinnor	Män	Totalt	Kvinnor	Män	Totalt	Kvinnor	Män	Totalt
Skärholmen	16-24	44	68	112	1 970	2 232	4 202	2,2	3,0	2,7
	25-54	518	427	945	7 811	8 198	16 009	6,6	5,2	5,9
	55-64	69	86	155	1 973	2 145	4 118	3,5	4,0	3,8
	16-64	631	581	1 212	11 754	12 575	24 329	5,4	4,6	5,0
Ej skrivna i Stockholms stad	16-24	51	79	130	-	-	-	-	-	-
	25-54	494	596	1 090	-	-	-	-	-	-
	55-64	58	87	145	-	-	-	-	-	-
	16-64	603	762	1 365	-	-	-	-	-	-
Hela staden	16-24	675	1 082	1 757	44 328	45 374	89 702	1,5	2,4	2,0
	25-54	7 592	6 745	14 337	224 923	228 202	453 125	3,4	3,0	3,2
	55-64	1 388	1 518	2 906	56 543	54 593	111 136	2,5	2,8	2,6
	16-64	9 655	9 345	19 000	325 794	328 169	653 963	3,0	2,8	2,9

Tabell 14 Andelen öppet arbetslösa av befolkningen i stadsdelsområdena efter ålder över tid

	Ålder	Öppet arbetslösa			Befolkning			% av befolkningen		
		aug-21	jul-22	aug-22	aug-21	jul-22	aug-22	aug-21	jul-22	aug-22
Rinkeby-Kista	16-24	345	190	202	6 159	6 123	6 189	5,6	3,1	3,3
	25-54	2 108	1 674	1 619	23 125	23 545	23 661	9,1	7,1	6,8
	55-64	266	221	207	5 031	5 063	5 081	5,3	4,4	4,1
	16-64	2 719	2 085	2 028	34 315	34 731	34 931	7,9	6,0	5,8
Spånga-Tensta	16-24	247	143	156	5 057	5 129	5 138	4,9	2,8	3,0
	25-54	1 143	917	905	16 005	16 408	16 406	7,1	5,6	5,5
	55-64	186	135	130	4 156	4 285	4 295	4,5	3,2	3,0
	16-64	1 576	1 195	1 191	25 218	25 822	25 839	6,2	4,6	4,6
Hässelby-Vällingby	16-24	294	190	207	7 952	8 050	8 009	3,7	2,4	2,6
	25-54	1 694	1 521	1 535	33 023	33 232	33 197	5,1	4,6	4,6
	55-64	324	268	268	8 227	8 284	8 291	3,9	3,2	3,2
	16-64	2 312	1 979	2 010	49 202	49 566	49 497	4,7	4,0	4,1
Bromma	16-24	115	67	71	7 537	7 900	7 835	1,5	0,8	0,9
	25-54	845	748	735	37 285	37 520	37 555	2,3	2,0	2,0
	55-64	235	194	181	8 772	9 030	9 035	2,7	2,1	2,0
	16-64	1 195	1 009	987	53 594	54 450	54 425	2,2	1,9	1,8
Kungsholmen	16-24	90	44	44	4 850	4 919	4 901	1,9	0,9	0,9
	25-54	794	646	646	35 608	35 312	35 360	2,2	1,8	1,8
	55-64	234	186	186	8 550	8 734	8 786	2,7	2,1	2,1
	16-64	1 118	876	876	49 008	48 965	49 047	2,3	1,8	1,8
Norrmalm	16-24	69	42	52	5 851	5 868	5 945	1,2	0,7	0,9
	25-54	731	617	606	36 475	36 204	36 135	2,0	1,7	1,7
	55-64	233	177	165	8 449	8 664	8 707	2,8	2,0	1,9
	16-64	1 033	836	823	50 775	50 736	50 787	2,0	1,6	1,6
Östermalm	16-24	51	40	42	8 006	8 204	8 367	0,6	0,5	0,5
	25-54	785	609	637	35 170	35 312	35 344	2,2	1,7	1,8
	55-64	203	151	151	8 534	8 636	8 654	2,4	1,7	1,7
	16-64	1 039	800	830	51 710	52 152	52 365	2,0	1,5	1,6
Södermalm	16-24	207	128	157	9 901	10 045	9 996	2,1	1,3	1,6
	25-54	1 535	1 321	1 229	59 017	58 571	58 600	2,6	2,3	2,1
	55-64	516	410	411	17 551	17 809	17 819	2,9	2,3	2,3
	16-64	2 258	1 859	1 797	86 469	86 425	86 415	2,6	2,2	2,1
Enskede-Årsta-Vantör	16-24	255	173	182	9 402	9 423	9 422	2,7	1,8	1,9
	25-54	2 078	1 713	1 660	50 286	51 023	51 131	4,1	3,4	3,2
	55-64	407	297	291	10 923	11 168	11 159	3,7	2,7	2,6
	16-64	2 740	2 183	2 133	70 611	71 614	71 712	3,9	3,0	3,0
Skarpnäck	16-24	87	67	82	3 793	3 888	3 932	2,3	1,7	2,1
	25-54	673	565	544	21 529	21 494	21 512	3,1	2,6	2,5
	55-64	173	146	140	5 519	5 553	5 579	3,1	2,6	2,5
	16-64	933	778	766	30 841	30 935	31 023	3,0	2,5	2,5
Farsta	16-24	137	125	131	5 598	5 824	5 817	2,4	2,1	2,3
	25-54	1 129	866	833	26 735	27 180	27 238	4,2	3,2	3,1
	55-64	231	190	184	6 578	6 718	6 712	3,5	2,8	2,7
	16-64	1 497	1 181	1 148	38 911	39 722	39 767	3,8	3,0	2,9
Hägersten-Älvsjö	16-24	217	154	181	9 786	9 943	9 949	2,2	1,5	1,8
	25-54	1 684	1 489	1 397	60 292	60 934	60 977	2,8	2,4	2,3
	55-64	364	319	297	12 678	12 861	12 900	2,9	2,5	2,3
	16-64	2 265	1 962	1 875	82 756	83 738	83 826	2,7	2,3	2,2

fortsättning Tabell 14 Andelen öppet arbetslösa av befolkningen i stadsdelsområdena efter ålder över sista augusti 2022

	Ålder	Öppet arbetslösa			Befolkning			% av befolkningen		
		aug-21	jul-22	aug-22	aug-21	jul-22	aug-22	aug-21	jul-22	aug-22
Skärholmen	16-24	147	97	112	4 189	4 200	4 202	3,5	2,3	2,7
	25-54	1 179	922	945	15 801	16 055	16 009	7,5	5,7	5,9
	55-64	251	152	155	4 079	4 108	4 118	6,2	3,7	3,8
	16-64	1 577	1 171	1 212	24 069	24 363	24 329	6,6	4,8	5,0
Ej skrivna i Stockholms stad	16-24	152	115	130	-	-	-	-	-	-
	25-54	1 096	988	1 090	-	-	-	-	-	-
	55-64	174	134	145	-	-	-	-	-	-
	16-64	1 422	1 237	1 365	-	-	-	-	-	-
Hela staden	16-24	2 413	1 575	1 757	88 081	89 516	89 702	2,7	1,8	2,0
	25-54	17 474	14 596	14 337	450 351	452 790	453 125	3,9	3,2	3,2
	55-64	3 797	2 980	2 906	109 047	110 913	111 136	3,5	2,7	2,6
	16-64	23 684	19 151	19 000	647 479	653 219	653 963	3,7	2,9	2,9

Tabell 15 Andelen långtidsarbetslösa¹ av öppet arbetslösa 16-64 år i stadsdelsområdena över tid

	Öppet arbetslösa			.. därav långtidsarbetslösa			Långtidsarbetslösas andel av öppet arbetslösa (%)		
	aug-22	jul-22	aug-21	aug-22	jul-22	aug-21	aug-22	jul-22	aug-21
Rinkeby-Kista	2 028	2 085	2 719	711	728	1 107	35,1	34,9	40,7
Spånga-Tensta	1 191	1 195	1 576	401	408	612	33,7	34,1	38,8
Hässelby-Vällingby	2 010	1 979	2 312	659	652	662	32,8	32,9	28,6
Bromma	987	1 009	1 195	229	231	280	23,2	22,9	23,4
Kungsholmen	835	876	1 118	179	172	241	21,4	19,6	21,6
Normalm	823	836	1 033	170	163	249	20,7	19,5	24,1
Östermalm	830	800	1 039	207	188	218	24,9	23,5	21,0
Södermalm	1 797	1 859	2 258	420	416	542	23,4	22,4	24,0
Enskede-Årsta-Vantör	2 133	2 183	2 740	546	540	751	25,6	24,7	27,4
Skarpnäck	766	778	933	166	165	241	21,7	21,2	25,8
Farsta	1 148	1 181	1 497	287	307	417	25,0	26,0	27,9
Hägersten-Älvsjö	1 875	1 962	2 265	408	386	551	21,8	19,7	24,3
Skärholmen	1 212	1 171	1 577	383	376	510	31,6	32,1	32,3
Ej skrivna i Stockholms stad	1 365	1 237	1 422	446	396	516	32,7	32,0	36,3
Hela staden	19 000	19 151	23 684	5 212	5 128	6 897	27,4	26,8	29,1

¹ Arbetslösa som varit anmälda på Arbetsförmedlingen i minst 12 månader om de är 25 år eller äldre, och under den tiden inte haft ett arbete eller deltagit i ett program med aktivitetsstöd. Ungdomar under 25 år räknas som långtidsarbetslösa efter 6 månader.

Tabell 16 Andelen öppet arbetslösa av befolkningen i stadsdelsområdena efter ålder och födelse-land - kvarstående sista augusti 2022

	Ålder	Öppet arbetslösa			Befolkning			% av befolkningen		
		Sv.född	Utl.född	Samtliga	Sv.född	Utl.född	Samtliga	Sv.född	Utl.född	Samtliga
Rinkeby-Kista	16-24	107	95	202	3 541	2 648	6 189	3,0	3,6	3,3
	25-54	284	1 335	1 619	5 115	18 546	23 661	5,6	7,2	6,8
	55-64	24	183	207	651	4 430	5 081	3,7	4,1	4,1
	16-64	415	1 613	2 028	9 307	25 624	34 931	4,5	6,3	5,8
Spånga-Tensta	16-24	91	65	156	3 530	1 608	5 138	2,6	4,0	3,0
	25-54	180	725	905	6 746	9 660	16 406	2,7	7,5	5,5
	55-64	36	94	130	1 785	2 510	4 295	2,0	3,7	3,0
	16-64	307	884	1 191	12 061	13 778	25 839	2,5	6,4	4,6
Hässelby-Vällingby	16-24	125	82	207	5 853	2 156	8 009	2,1	3,8	2,6
	25-54	462	1 073	1 535	16 808	16 389	33 197	2,7	6,5	4,6
	55-64	101	167	268	4 754	3 537	8 291	2,1	4,7	3,2
	16-64	688	1 322	2 010	27 415	22 082	49 497	2,5	6,0	4,1
Bromma	16-24	51	20	71	6 833	1 002	7 835	0,7	2,0	0,9
	25-54	414	321	735	28 211	9 344	37 555	1,5	3,4	2,0
	55-64	131	50	181	7 414	1 621	9 035	1,8	3,1	2,0
	16-64	596	391	987	42 458	11 967	54 425	1,4	3,3	1,8
Kungsholmen	16-24	34	18	52	4 172	729	4 901	0,8	2,5	1,1
	25-54	385	217	602	27 082	8 278	35 360	1,4	2,6	1,7
	55-64	147	34	181	7 325	1 461	8 786	2,0	2,3	2,1
	16-64	566	269	835	38 579	10 468	49 047	1,5	2,6	1,7
Norrmalm	16-24	45	7	52	5 178	767	5 945	0,9	0,9	0,9
	25-54	395	211	606	27 776	8 359	36 135	1,4	2,5	1,7
	55-64	122	43	165	7 156	1 551	8 707	1,7	2,8	1,9
	16-64	562	261	823	40 110	10 677	50 787	1,4	2,4	1,6
Östermalm	16-24	29	13	42	6 309	2 058	8 367	0,5	0,6	0,5
	25-54	409	228	637	25 248	10 096	35 344	1,6	2,3	1,8
	55-64	116	35	151	7 306	1 348	8 654	1,6	2,6	1,7
	16-64	554	276	830	38 863	13 502	52 365	1,4	2,0	1,6
Södermalm	16-24	113	44	157	8 672	1 324	9 996	1,3	3,3	1,6
	25-54	845	384	1 229	45 864	12 736	58 600	1,8	3,0	2,1
	55-64	340	71	411	15 076	2 743	17 819	2,3	2,6	2,3
	16-64	1 298	499	1 797	69 612	16 803	86 415	1,9	3,0	2,1
Enskede-Årsta-Vantör	16-24	135	47	182	7 240	2 182	9 422	1,9	2,2	1,9
	25-54	724	936	1 660	32 594	18 537	51 131	2,2	5,0	3,2
	55-64	158	133	291	7 376	3 783	11 159	2,1	3,5	2,6
	16-64	1 017	1 116	2 133	47 210	24 502	71 712	2,2	4,6	3,0
Skarpnäck	16-24	68	14	82	3 208	724	3 932	2,1	1,9	2,1
	25-54	317	227	544	15 962	5 550	21 512	2,0	4,1	2,5
	55-64	88	52	140	4 161	1 418	5 579	2,1	3,7	2,5
	16-64	473	293	766	23 331	7 692	31 023	2,0	3,8	2,5
Farsta	16-24	95	36	131	4 673	1 144	5 817	2,0	3,1	2,3
	25-54	386	447	833	18 283	8 955	27 238	2,1	5,0	3,1
	55-64	103	81	184	4 550	2 162	6 712	2,3	3,7	2,7
	16-64	584	564	1 148	27 506	12 261	39 767	2,1	4,6	2,9
Hägersten-Ålvsjö	16-24	129	52	181	8 536	1 413	9 949	1,5	3,7	1,8
	25-54	825	572	1 397	45 545	15 432	60 977	1,8	3,7	2,3
	55-64	204	93	297	10 162	2 738	12 900	2,0	3,4	2,3
	16-64	1 158	717	1 875	64 243	19 583	83 826	1,8	3,7	2,2

Tabell 16 Andelen öppet arbetslösa av befolkningen i stadsdelsområdena efter ålder och födelseland - kvarstående sista augusti 2022

	Ålder	Öppet arbetslösa			Befolkning			% av befolkningen		
		Sv.född	Utl.född	Samtliga	Sv.född	Utl.född	Samtliga	Sv.född	Utl.född	Samtliga
Skärholmen	16-24	62	50	112	2 708	1 494	4 202	2,3	3,3	2,7
	25-54	207	738	945	5 163	10 846	16 009	4,0	6,8	5,9
	55-64	37	118	155	999	3 119	4 118	3,7	3,8	3,8
	16-64	306	906	1 212	8 870	15 459	24 329	3,4	5,9	5,0
Ej skrivna i Stockholms stad	16-24	69	61	130	-	-	-	-	-	-
	25-54	416	674	1 090	-	-	-	-	-	-
	55-64	89	56	145	-	-	-	-	-	-
	16-64	574	791	1 365	-	-	-	-	-	-
Hela staden	16-24	1 153	604	1 757	70 453	19 249	89 702	1,6	3,1	2,0
	25-54	6 249	8 088	14 337	300 397	152 728	453 125	2,1	5,3	3,2
	55-64	1 696	1 210	2 906	78 715	32 421	111 136	2,2	3,7	2,6
	16-64	9 098	9 902	19 000	449 565	204 398	653 963	2,0	4,8	2,9

Tabell 17 Antalet öppet arbetslösa efter födelseland i stadsdelsområdena, 16-64 år - kvarstående sista augusti 2022

	Sverige		Norden (exkl Sv)		EU (exkl Norden)		Övriga Europa (exkl Norden och EU)		Övriga världen (exkl Europa)		Totalt	
	Antal	%	Antal	%	Antal	%	Antal	%	Antal	%	Antal	%
Rinkeby-Kista	415	20,5	5	0,2	68	3,4	109	5,4	1 431	70,6	2 028	100,0
Spånga-Tensta	307	25,8	8	0,7	32	2,7	64	5,4	780	65,5	1 191	100,0
Hässelby-Vällingby	688	34,2	19	0,9	119	5,9	128	6,4	1 056	52,5	2 010	100,0
Bromma	596	60,4	18	1,8	47	4,8	50	5,1	276	28,0	987	100,0
Kungsholmen	566	67,8	8	1,0	41	4,9	41	4,9	179	21,4	835	100,0
Norrmalm	562	68,3	14	1,7	43	5,2	46	5,6	158	19,2	823	100,0
Östermalm	554	66,7	8	1,0	41	4,9	44	5,3	183	22,0	830	100,0
Södermalm	1 298	72,2	28	1,6	77	4,3	58	3,2	336	18,7	1 797	100,0
Enskede-Årsta-Vantör	1 017	47,7	18	0,8	96	4,5	129	6,0	873	40,9	2 133	100,0
Skarpnäck	473	61,7	7	0,9	28	3,7	54	7,0	204	26,6	766	100,0
Farsta	584	50,9	6	0,5	45	3,9	59	5,1	454	39,5	1 148	100,0
Hägersten-Älvsjö	1 158	61,8	26	1,4	85	4,5	90	4,8	516	27,5	1 875	100,0
Skärholmen	306	25,2	3	0,2	62	5,1	114	9,4	727	60,0	1 212	100,0
Ej skrivna i Stockholm	574	42,1	14	1,0	57	4,2	87	6,4	633	46,4	1 365	100,0
Hela staden	9 098	47,9	182	1,0	841	4,4	1 073	5,6	7 806	41,1	19 000	100,0

Tabell 18 Antalet arbetssökande 16-64 år som är nyanlända¹ i stadsdelsområdena över tid

	Samtliga sökande			.. därav öppet arbetslösa		
	aug-22	jul-22	aug-21	aug-22	jul-22	aug-21
Rinkeby-Kista	295	282	348	112	116	125
Spånga-Tensta	292	287	191	62	70	89
Hässelby-Vällingby	366	354	368	108	98	117
Bromma	75	74	83	49	48	38
Kungsholmen	58	56	58	34	29	33
Norrmalm	51	49	52	26	23	24
Östermalm	18	19	43	9	11	26
Södermalm	120	110	152	40	36	45
Enskede-Årsta-Vantör	267	263	478	97	93	117
Skarpnäck	53	54	82	25	20	24
Farsta	92	96	165	45	45	56
Hägersten-Älvsjö	239	236	293	75	74	85
Skärholmen	176	166	208	70	64	74
Ej skrivna i Stockholms stad	148	144	193	51	46	63
Hela staden	2 250	2 190	2 714	803	773	916

1 Nyanländ är man 3 år efter första folkbokföringen i Sverige.

Tabell 19 Antalet öppet arbetslösa 16-64 år efter kassatillhörighet i stadsdelsområdena - kvarstående sista augusti 2022

	Kassatillhörighet		Ingen kassatillhörighet				Totalt	
	A-kassa		Alfa		Antal	% av öppet arbetslösa	Antal	% av öppet arbetslösa
	Antal	% av öppet arbetslösa	Antal	% av öppet arbetslösa				
Rinkeby-Kista	1 029	50,7	282	13,9	717	35,4	2 028	100,0
Spånga-Tensta	629	52,8	169	14,2	393	33,0	1 191	100,0
Hässelby-Vällingby	1 019	50,7	340	16,9	651	32,4	2 010	100,0
Bromma	596	60,4	141	14,3	250	25,3	987	100,0
Kungsholmen	566	67,8	92	11,0	177	21,2	835	100,0
Norrmalm	555	67,4	91	11,1	177	21,5	823	100,0
Östermalm	525	63,3	124	14,9	181	21,8	830	100,0
Södermalm	1 165	64,8	222	12,4	410	22,8	1 797	100,0
Enskede-Årsta-Vantör	1 244	58,3	302	14,2	587	27,5	2 133	100,0
Skarpnäck	440	57,4	96	12,5	230	30,0	766	100,0
Farsta	604	52,6	170	14,8	374	32,6	1 148	100,0
Hägersten-Älvsjö	1 065	56,8	261	13,9	549	29,3	1 875	100,0
Skärholmen	607	50,1	167	13,8	438	36,1	1 212	100,0
Ej skrivna i Stockholms stad	639	46,8	201	14,7	525	38,5	1 365	100,0
Hela staden	10 683	56,2	2 658	14,0	5 659	29,8	19 000	100,0

Tabell 20 Antalet öppet sökande 16-64 år som fått arbete¹ samt kvarstående arbetslösa i

	Sökande som fått arbete			Öppet Arbetslösa		
	aug-22	jul-22	aug-21	aug-22	jul-22	aug-21
Rinkeby-Kista	239	147	178	2 028	2 085	2 719
Spånga-Tensta	135	98	144	1 191	1 195	1 576
Hässelby-Vällingby	275	167	342	2 010	1 979	2 312
Bromma	197	93	240	987	1 009	1 195
Kungsholmen	214	75	227	835	876	1 118
Normalm	177	64	205	823	836	1 033
Östermalm	142	59	215	830	800	1 039
Södermalm	394	194	511	1 797	1 859	2 258
Enskede-Årsta-Vantör	407	208	413	2 133	2 183	2 740
Skarpnäck	169	66	212	766	778	933
Farsta	209	104	233	1 148	1 181	1 497
Hägersten-Älvsjö	455	158	498	1 875	1 962	2 265
Skärholmen	186	97	187	1 212	1 171	1 577
Ej skrivna i Stockholms stad	213	129	213	1 365	1 237	1 422
Hela staden	3 412	1 659	3 818	19 000	19 151	23 684

1 Tillståndsförändring där det nya tillståndet innebär att man befinner sig i arbete enligt arbetsförmedlingens definition. En person har arbete om personen befinner sig i någon sökandekategori som innebär arbete eller om personen är avaktualiserad med en kod som innebär arbete.

Tabell 21 Antalet långtidsarbetslösa¹ 16-64 år som fått arbete² samt kvarstående arbetslösa i

	Långtidsarbetslösa som fått arbete			Antalet långtidsarbetslösa		
	aug-22	jul-22	aug-21	aug-22	jul-22	aug-21
Rinkeby-Kista	4	3	5	711	728	1 107
Spånga-Tensta	4	5	3	401	408	612
Hässelby-Vällingby	4	4	8	659	652	662
Bromma	2	2	2	229	231	280
Kungsholmen	1	1	5	179	172	241
Normalm	0	0	0	170	163	249
Östermalm	0	0	2	207	188	218
Södermalm	4	2	3	420	416	542
Enskede-Årsta-Vantör	3	7	12	546	540	751
Skarpnäck	2	2	0	166	165	241
Farsta	3	3	12	287	307	417
Hägersten-Älvsjö	6	3	8	408	386	551
Skärholmen	1	2	9	383	376	510
stad	5	3	7	446	396	516
Samtliga	39	37	76	5 212	5 128	6 897

1 Öppet Arbetslösa som varit anmälda på Arbetsförmedlingen i minst 12 månader om de är 25 år eller äldre, och under den tiden inte haft ett arbete eller deltagit i ett program med aktivitetsstöd. Ungdomar under 25 år räknas som långtidsarbetslösa efter 6 månader.

2 Tillståndsförändring där det nya tillståndet innebär att man befinner sig i arbete enligt arbetsförmedlingens definition. En person har arbete om personen befinner sig i någon sökandekategori som innebär arbete eller om personen är avaktualiserad med en kod som innebär arbete.

Tabell 22 Antalet sökande 16-64 år som fått arbete¹ eller är kvarstående arbetslösa efter födelseland i stadsdelsområdena - sista augusti 2022

	Sökande som fått arbete			.. därav ej kvarvarande sökande hos AF ²			Öppet Arbetslösa		
	Svensk-födda	Utlands-födda	Samtliga	Svensk-födda	Utlands-födda	Samtliga	Svensk-födda	Utlands-födda	Samtliga
Rinkeby-Kista	44	195	239	34	96	130	415	1 613	2 028
Spånga-Tensta	49	86	135	38	39	77	307	884	1 191
Hässelby-Vällingby	123	152	275	97	74	171	688	1 322	2 010
Bromma	147	50	197	116	36	152	596	391	987
Kungsholmen	174	40	214	135	29	164	566	269	835
Norrmalm	146	31	177	109	18	127	562	261	823
Östermalm	111	31	142	93	23	116	554	276	830
Södermalm	323	71	394	231	47	278	1 298	499	1 797
Enskede-Årsta-Vantör	264	143	407	206	90	296	1 017	1 116	2 133
Skarpnäck	131	38	169	91	24	115	473	293	766
Farsta	137	72	209	95	39	134	584	564	1 148
Hägersten-Älvsjö	346	109	455	254	68	322	1 158	717	1 875
Skärholmen	69	117	186	50	56	106	306	906	1 212
Ej skrivna i Stockholms stad	116	97	213	75	54	129	574	791	1 365
Hela Staden	2 180	1 232	3 412	1 624	693	2 317	9 098	9 902	19 000

1 Tillståndsförändring där det nya tillståndet innebär att man befinner sig i arbete enligt arbetsförmedlingens definition. En person har arbete om personen befinner sig i någon sökandekategori som innebär arbete eller om personen är avaktualiserad med en kod som innebär arbete.

2 Har fått tillsvidare anställning, tidsbegränsad anställning, fortsatt anställning hos samma arbetsgivare eller anställning hos Samhall.

Tabell 23 Antalet öppet arbetslösa 16-64 år som fått arbete¹ efter kassatillhörighet i stadsdelsområdena - sista augusti 2022

	Kassatillhörighet		Ingen kassatillhörighet				Totalt	
	A-kassa		Alfa					
	Antal	% av antal arbetslösa	Antal	% av antal arbetslösa	Antal	% av antal arbetslösa	Antal	% av antal arbetslösa
Rinkeby-Kista	147	61,5	25	10,5	67	28,0	239	100,0
Spånga-Tensta	78	57,8	22	16,3	35	25,9	135	100,0
Hässelby-Vällingby	189	68,7	28	10,2	58	21,1	275	100,0
Bromma	152	77,2	15	7,6	30	15,2	197	100,0
Kungsholmen	165	77,1	22	10,3	27	12,6	214	100,0
Normalm	142	80,2	10	5,6	25	14,1	177	100,0
Östermalm	111	78,2	14	9,9	17	12,0	142	100,0
Södermalm	312	79,2	38	9,6	44	11,2	394	100,0
Enskede-Årsta-Vantör	323	79,4	39	9,6	45	11,1	407	100,0
Skarpnäck	134	79,3	16	9,5	19	11,2	169	100,0
Farsta	154	73,7	32	15,3	23	11,0	209	100,0
Hägersten-Älvsjö	350	76,9	44	9,7	61	13,4	455	100,0
Skärholmen	133	71,5	21	11,3	32	17,2	186	100,0
Ej skrivna i Stockholms stad	147	69,0	18	8,5	48	22,5	213	100,0
Hela staden	2 537	74,4	344	10,1	531	15,6	3 412	100,0

1 Tillståndsförändring där det nya tillståndet innebär att man befinner sig i arbete enligt arbetsförmyndningens definition. En person har arbete om personen befinner sig i någon sökandekategori som innebär arbete eller om personen är avaktualiserad med en kod som innebär arbete.

Tabell 24 Tidsserie över antalet öppet arbetslösa i Hela staden och stadsdelsområdena, 16-64 år

<i>Period</i>	Rinkeby- Kista	Spånga- Tensta	Hässelby- Vällingby	Bromma	Kungs- holmen	Norr- malm	Öster- malm	Söder- malm	Enskede- Årsta-Vantör	Skarp- näck	Farsta	Hägersten- Älvsjö	Skär- holmen	Ej skrivna i staden	Hela staden
2019-08	2047	1236	1979	1041	934	926	918	2035	2363	914	1306	1991	1333	1357	20380
2019-09	1970	1209	1954	1051	918	897	881	1962	2305	907	1291	1961	1338	1315	19959
2019-10	2026	1253	1892	1041	908	888	865	1930	2295	876	1280	1951	1346	1341	19892
2019-11	2123	1242	1923	1071	921	915	863	1934	2282	876	1290	1931	1348	1372	20091
2019-12	2176	1262	1995	1095	903	942	898	2004	2365	896	1309	1985	1343	1382	20555
2020-01	2165	1267	2037	1131	944	965	955	2057	2449	932	1369	2022	1362	1436	21091
2020-02	2193	1293	2042	1093	935	958	933	2009	2487	937	1371	2044	1394	1431	21120
2020-03	2333	1413	2240	1278	1188	1191	1182	2532	2931	1093	1525	2400	1548	1472	24326
2020-04	2706	1673	2576	1595	1555	1482	1522	3180	3502	1279	1801	2918	1831	1661	29281
2020-05	2896	1781	2771	1765	1772	1721	1707	3588	3845	1386	1995	3263	1963	1764	32217
2020-06	3127	1912	3078	1990	2039	1927	1883	4083	4268	1569	2167	3703	2128	1848	35722
2020-07	3269	1960	3211	2077	2133	2086	1988	4237	4438	1634	2269	3860	2175	1919	37256
2020-08	3260	1907	3181	2014	2054	1993	1924	4024	4259	1578	2194	3745	2186	1924	36243
2020-09	3300	1873	3176	1894	1917	1904	1873	3720	4098	1506	2099	3526	2212	1887	34985
2020-10	3202	1776	3047	1730	1789	1778	1718	3450	3736	1384	1999	3212	2105	1871	32797
2020-11	3091	1727	2905	1639	1659	1673	1675	3237	3502	1265	1864	3034	1990	1760	31021
2020-12	3016	1630	2762	1561	1585	1548	1577	3126	3404	1219	1814	2937	1881	1720	29780
2021-01	2944	1648	2701	1555	1582	1510	1540	3023	3416	1217	1846	2908	1859	1704	29453
2021-02	2841	1597	2563	1411	1447	1397	1379	2821	3254	1154	1763	2727	1747	1718	27819
2021-03	2687	1534	2327	1257	1331	1269	1240	2550	3016	1039	1613	2434	1618	1629	25544
2021-04	2599	1500	2198	1152	1204	1160	1123	2302	2814	946	1492	2228	1494	1603	23815
2021-05	2661	1480	2155	1139	1140	1083	1087	2263	2674	896	1444	2184	1455	1603	23264
2021-06	2665	1526	2254	1172	1166	1097	1096	2382	2782	964	1555	2327	1513	1648	24147
2021-07	2670	1554	2312	1271	1205	1105	1116	2401	2836	1036	1568	2445	1565	1507	24591
2021-08	2719	1576	2312	1195	1118	1033	1039	2258	2740	933	1497	2265	1577	1422	23684
2021-09	2615	1574	2280	1099	1039	947	986	2078	2658	864	1425	2120	1516	1375	22576
2021-10	2557	1503	2242	1057	967	894	937	1971	2508	839	1380	1972	1474	1342	21643
2021-11	2535	1503	2257	1020	951	822	898	1888	2397	843	1323	1873	1370	1294	20974
2021-12	2464	1450	2221	1021	933	824	867	1936	2377	835	1299	1900	1357	1264	20748
2022-01	2421	1462	2246	1036	902	814	860	1943	2355	782	1302	1891	1336	1221	20571
2022-02	2341	1383	2153	983	881	774	831	1860	2266	737	1248	1787	1308	1264	19816
2022-03	2252	1324	1978	926	791	697	802	1754	2149	709	1153	1728	1258	1194	18715
2022-04	2090	1249	1892	896	773	691	762	1679	2080	684	1126	1700	1227	1134	17983
2022-05	2053	1200	1844	890	766	690	738	1597	1975	639	1049	1677	1174	1099	17391
2022-06	2044	1201	1923	965	857	781	777	1762	2122	714	1117	1852	1176	1179	18470
2022-07	2085	1195	1979	1009	876	836	800	1859	2183	778	1181	1962	1171	1237	19151
2022-08	2028	1191	2010	987	835	823	830	1797	2133	766	1148	1875	1212	1365	19000

Tabell 25 Tidsserie över antalet personer i program med aktivitetsstöd i Hela staden och stadsdelsområdena, 16-64 år

<i>Period</i>	Rinkeby- Kista	Spånga- Tensta	Hässelby- Vällingby	Bromma	Kungs- holmen	Norr- malm	Öster- malm	Söder- malm	Enskede- Årsta-Vantör	Skarp- näck	Farsta	Hägersten- Älvsjö	Skär- holmen	Ej skrivna i staden	Hela staden
2019-08	1209	770	1184	375	286	362	232	901	1244	358	847	868	745	1142	10523
2019-09	1213	796	1230	377	283	378	237	908	1265	353	859	880	746	1137	10662
2019-10	1248	805	1246	388	276	374	236	936	1313	372	879	897	766	1170	10906
2019-11	1234	822	1271	386	279	370	228	937	1349	388	885	915	785	1169	11018
2019-12	1266	833	1310	391	280	370	231	944	1349	394	888	924	799	1226	11205
2020-01	1317	863	1315	406	280	383	234	941	1372	404	887	933	815	1255	11405
2020-02	1321	863	1318	425	276	374	240	941	1409	397	873	917	805	1238	11397
2020-03	1367	858	1336	424	296	392	246	931	1452	398	854	914	821	1250	11539
2020-04	1401	862	1384	428	304	392	266	955	1482	422	832	947	828	1273	11776
2020-05	1483	900	1405	450	313	394	278	985	1522	441	820	974	857	1289	12111
2020-06	1522	940	1456	481	340	408	293	1014	1579	466	854	1017	895	1327	12592
2020-07	1575	990	1507	515	361	427	308	1054	1644	493	899	1059	931	1372	13135
2020-08	1667	1016	1553	519	356	430	333	1088	1680	513	917	1096	942	1422	13532
2020-09	1709	1081	1602	533	376	433	337	1091	1733	534	922	1152	963	1389	13855
2020-10	1773	1093	1664	581	407	468	380	1160	1790	553	922	1229	989	1394	14403
2020-11	1853	1130	1769	625	466	519	406	1258	1883	605	974	1332	1056	1475	15351
2020-12	2006	1233	1923	735	554	609	499	1397	2047	659	1055	1473	1170	1586	16946
2021-01	2103	1276	2004	741	573	637	515	1412	2064	674	1063	1525	1206	1636	17429
2021-02	2182	1312	2037	761	619	661	538	1433	2135	691	1100	1595	1305	1703	18072
2021-03	2282	1365	2124	810	628	668	596	1491	2243	730	1153	1639	1390	1804	18923
2021-04	2313	1379	2177	829	643	679	614	1520	2270	749	1174	1694	1446	1835	19322
2021-05	2241	1388	2153	792	617	663	582	1473	2210	735	1140	1648	1395	1833	18870
2021-06	2199	1361	2056	752	606	610	542	1432	2105	691	1096	1580	1338	1778	18146
2021-07	2215	1327	2047	721	587	607	512	1403	2047	668	1082	1544	1307	1303	17370
2021-08	2142	1289	1962	667	574	571	450	1328	1998	645	1027	1495	1233	1043	16424
2021-09	2107	1248	1838	650	533	546	440	1278	1918	640	989	1411	1216	907	15721
2021-10	2040	1264	1774	613	512	506	406	1226	1850	611	951	1359	1163	827	15102
2021-11	1997	1241	1725	601	495	478	391	1191	1858	600	945	1325	1144	766	14757
2021-12	2004	1263	1707	595	478	473	390	1160	1853	581	935	1326	1163	743	14671
2022-01	2022	1295	1731	581	470	472	394	1142	1857	590	924	1325	1185	732	14720
2022-02	2054	1378	1789	591	476	470	407	1164	1892	585	934	1348	1207	749	15044
2022-03	2096	1418	1822	601	478	484	403	1160	1901	586	951	1347	1221	762	15230
2022-04	2101	1444	1799	604	464	473	389	1148	1883	582	945	1323	1206	754	15115
2022-05	2081	1464	1770	573	450	462	375	1151	1834	585	942	1292	1201	767	14947
2022-06	2065	1464	1751	566	444	433	356	1121	1756	572	922	1298	1179	800	14727
2022-07	2061	1463	1765	564	440	434	357	1104	1728	570	923	1273	1156	788	14626
2022-08	2100	1476	1759	552	436	411	350	1095	1743	548	920	1230	1112	878	14610

Tabell 26 Tidsserie över summan av antalet öppet arbetslösa och i program med aktivitetsstöd i Hela staden och stadsdelområdena, 16-64 år

<i>Period</i>	Rinkeby- Kista	Spånga- Tensta	Hässelby- Vällingby	Bromma	Kungs- holmen	Norr- malm	Öster- malm	Söder- malm	Enskede- Årsta-Vantör	Skarp- näck	Farsta	Hägersten- Älvsjö	Skär- holmen	Ej skrivna i staden	Hela staden
2019-08	3256	2006	3163	1416	1220	1288	1150	2936	3607	1272	2153	2859	2078	2499	30903
2019-09	3183	2005	3184	1428	1201	1275	1118	2870	3570	1260	2150	2841	2084	2452	30621
2019-10	3274	2058	3138	1429	1184	1262	1101	2866	3608	1248	2159	2848	2112	2511	30798
2019-11	3357	2064	3194	1457	1200	1285	1091	2871	3631	1264	2175	2846	2133	2541	31109
2019-12	3442	2095	3305	1486	1183	1312	1129	2948	3714	1290	2197	2909	2142	2608	31760
2020-01	3482	2130	3352	1537	1224	1348	1189	2998	3821	1336	2256	2955	2177	2691	32496
2020-02	3514	2156	3360	1518	1211	1332	1173	2950	3896	1334	2244	2961	2199	2669	32517
2020-03	3700	2271	3576	1702	1484	1583	1428	3463	4383	1491	2379	3314	2369	2722	35865
2020-04	4107	2535	3960	2023	1859	1874	1788	4135	4984	1701	2633	3865	2659	2934	41057
2020-05	4379	2681	4176	2215	2085	2115	1985	4573	5367	1827	2815	4237	2820	3053	44328
2020-06	4649	2852	4534	2471	2379	2335	2176	5097	5847	2035	3021	4720	3023	3175	48314
2020-07	4844	2950	4718	2592	2494	2513	2296	5291	6082	2127	3168	4919	3106	3291	50391
2020-08	4927	2923	4734	2533	2410	2423	2257	5112	5939	2091	3111	4841	3128	3346	49775
2020-09	5009	2954	4778	2427	2293	2337	2210	4811	5831	2040	3021	4678	3175	3276	48840
2020-10	4975	2869	4711	2311	2196	2246	2098	4610	5526	1937	2921	4441	3094	3265	47200
2020-11	4944	2857	4674	2264	2125	2192	2081	4495	5385	1870	2838	4366	3046	3235	46372
2020-12	5022	2863	4685	2296	2139	2157	2076	4523	5451	1878	2869	4410	3051	3306	46726
2021-01	5047	2924	4705	2296	2155	2147	2055	4435	5480	1891	2909	4433	3065	3340	46882
2021-02	5023	2909	4600	2172	2066	2058	1917	4254	5389	1845	2863	4322	3052	3421	45891
2021-03	4969	2899	4451	2067	1959	1937	1836	4041	5259	1769	2766	4073	3008	3433	44467
2021-04	4912	2879	4375	1981	1847	1839	1737	3822	5084	1695	2666	3922	2940	3438	43137
2021-05	4902	2868	4308	1931	1757	1746	1669	3736	4884	1631	2584	3832	2850	3436	42134
2021-06	4864	2887	4310	1924	1772	1707	1638	3814	4887	1655	2651	3907	2851	3426	42293
2021-07	4885	2881	4359	1992	1792	1712	1628	3804	4883	1704	2650	3989	2872	2810	41961
2021-08	4861	2865	4274	1862	1692	1604	1489	3586	4738	1578	2524	3760	2810	2465	40108
2021-09	4722	2822	4118	1749	1572	1493	1426	3356	4576	1504	2414	3531	2732	2282	38297
2021-10	4597	2767	4016	1670	1479	1400	1343	3197	4358	1450	2331	3331	2637	2169	36745
2021-11	4532	2744	3982	1621	1446	1300	1289	3079	4255	1443	2268	3198	2514	2060	35731
2021-12	4468	2713	3928	1616	1411	1297	1257	3096	4230	1416	2234	3226	2520	2007	35419
2022-01	4443	2757	3977	1617	1372	1286	1254	3085	4212	1372	2226	3216	2521	1953	35291
2022-02	4395	2761	3942	1574	1357	1244	1238	3024	4158	1322	2182	3135	2515	2013	34860
2022-03	4348	2742	3800	1527	1269	1181	1205	2914	4050	1295	2104	3075	2479	1956	33945
2022-04	4191	2693	3691	1500	1237	1164	1151	2827	3963	1266	2071	3023	2433	1888	33098
2022-05	4134	2664	3614	1463	1216	1152	1113	2748	3809	1224	1991	2969	2375	1866	32338
2022-06	4109	2665	3674	1531	1301	1214	1133	2883	3878	1286	2039	3150	2355	1979	33197
2022-07	4146	2658	3744	1573	1316	1270	1157	2963	3911	1348	2104	3235	2327	2025	33777
2022-08	4128	2667	3769	1539	1271	1234	1180	2892	3876	1314	2068	3105	2324	2243	33610

Tabell 27 Tidsserie över antalet unga öppet arbetslösa i Hela staden och stadsdelsområdena, 18-24 år

<i>Period</i>	Rinkeby- Kista	Spånga- Tensta	Hässelby- Vällingby	Bromma	Kungs- holmen	Norr- malm	Öster- malm	Söder- malm	Enskede- Årsta-Vantör	Skarp- näck	Farsta	Hägersten- Älvsjö	Skär- holmen	Ej skrivna i staden	Hela staden
2019-08	214	140	171	81	59	54	55	168	174	87	103	165	154	92	1717
2019-09	206	119	161	80	56	57	56	158	176	72	106	145	150	84	1626
2019-10	216	130	170	76	54	52	48	150	186	65	107	166	122	97	1639
2019-11	200	128	168	75	49	57	46	146	167	60	96	145	120	94	1551
2019-12	198	118	153	68	38	42	35	121	155	52	91	121	100	94	1386
2020-01	184	111	165	66	48	42	51	122	155	65	105	147	103	88	1452
2020-02	179	120	165	59	46	38	41	110	151	74	102	136	128	82	1431
2020-03	193	132	199	94	97	74	84	192	206	116	147	183	136	81	1934
2020-04	242	174	260	150	150	110	137	299	291	136	203	261	170	100	2683
2020-05	299	196	267	165	169	137	150	363	347	152	245	305	175	119	3089
2020-06	370	258	390	214	191	162	171	447	450	183	264	427	222	139	3888
2020-07	411	273	405	207	172	154	181	409	448	177	267	408	219	166	3897
2020-08	414	262	399	203	139	135	136	370	388	153	235	391	217	161	3603
2020-09	445	278	425	181	129	105	112	302	394	140	200	357	244	130	3442
2020-10	404	228	341	140	111	94	87	247	278	99	176	271	177	127	2780
2020-11	362	217	319	113	91	87	78	215	253	90	157	238	166	114	2500
2020-12	343	204	290	112	98	68	73	205	232	89	140	204	136	107	2301
2021-01	340	205	273	116	98	78	72	210	264	90	132	211	151	111	2351
2021-02	317	218	244	107	78	75	70	185	238	87	128	206	146	111	2210
2021-03	290	213	189	95	77	62	67	155	217	85	121	179	141	109	2000
2021-04	300	200	176	86	71	57	65	132	197	67	115	163	133	111	1873
2021-05	323	192	191	91	67	55	66	162	195	64	100	165	117	124	1912
2021-06	344	230	261	116	98	76	71	206	254	88	158	218	143	143	2406
2021-07	335	244	275	116	102	79	57	213	252	94	142	216	154	147	2426
2021-08	344	247	292	114	90	69	51	206	252	86	136	216	146	150	2399
2021-09	315	240	255	98	75	54	49	184	211	65	118	189	123	125	2101
2021-10	298	197	210	70	67	46	44	155	179	63	109	148	103	117	1806
2021-11	281	184	192	66	63	35	44	133	150	55	98	123	91	119	1634
2021-12	275	184	183	59	48	34	39	132	141	47	92	95	100	102	1531
2022-01	288	196	185	61	48	37	42	135	140	40	100	111	98	94	1575
2022-02	275	185	195	62	48	35	40	134	130	48	86	104	99	119	1560
2022-03	254	178	188	57	48	32	46	129	132	52	84	121	82	115	1518
2022-04	223	168	159	44	42	30	45	120	130	54	87	117	74	107	1400
2022-05	190	158	147	49	37	24	36	98	111	53	81	102	76	100	1262
2022-06	171	153	169	67	48	43	39	131	152	58	107	146	81	117	1482
2022-07	188	142	190	67	44	41	39	127	171	66	124	152	97	113	1561
2022-08	199	156	207	71	51	51	41	155	180	80	131	180	112	129	1743

Tabell 26 Tidsserie över summan av antalet öppet arbetslösa och i program med aktivitetsstöd i Hela staden och stadsdelområdena, 18-24 år

<i>Period</i>	Rinkeby- Kista	Spånga- Tensta	Hässelby- Vällingby	Bromma	Kungs- holmen	Norr- malm	Öster- malm	Söder- malm	Enskede- Årsta-Vantör	Skarp- näck	Farsta	Hägersten- Älvsjö	Skär- holmen	Ej skrivna i staden	Hela staden
2019-08	304	204	278	119	82	81	64	237	292	110	212	268	215	181	2647
2019-09	296	188	273	123	79	84	69	236	296	104	216	256	211	167	2598
2019-10	312	198	291	118	81	78	61	231	309	103	225	269	196	180	2652
2019-11	293	201	295	112	77	82	58	228	301	103	211	254	193	182	2590
2019-12	292	189	286	113	63	70	45	214	291	99	215	238	175	189	2479
2020-01	282	182	297	113	65	68	62	211	288	115	216	256	179	190	2524
2020-02	282	194	289	106	60	61	50	198	298	119	216	242	199	187	2501
2020-03	299	203	320	137	107	101	91	276	355	160	254	287	210	181	2981
2020-04	353	243	384	192	162	138	148	390	446	186	313	368	250	196	3769
2020-05	417	282	390	209	182	168	164	457	507	211	355	418	274	216	4250
2020-06	502	349	529	261	208	195	185	552	623	248	389	548	333	236	5158
2020-07	553	377	568	271	205	199	204	531	661	264	414	556	353	283	5439
2020-08	576	377	562	264	175	178	169	487	615	245	396	550	355	284	5233
2020-09	632	409	601	239	165	157	140	429	623	232	363	529	384	252	5155
2020-10	605	362	544	204	149	144	120	375	512	196	332	459	323	250	4575
2020-11	577	346	521	184	136	138	112	348	492	189	313	433	321	240	4350
2020-12	571	345	501	188	146	120	116	358	482	184	308	410	310	251	4290
2021-01	574	342	463	187	144	128	106	348	499	176	288	409	317	259	4240
2021-02	564	351	436	179	121	125	98	319	479	176	284	400	317	272	4121
2021-03	553	368	390	169	124	104	95	285	459	170	267	370	312	280	3946
2021-04	550	350	383	154	113	95	95	255	443	152	262	356	305	281	3794
2021-05	558	352	376	146	104	94	93	255	432	149	236	355	282	296	3728
2021-06	579	384	435	168	135	110	95	308	485	167	289	409	305	305	4174
2021-07	573	391	453	169	136	111	79	323	485	176	281	405	320	287	4189
2021-08	576	389	454	157	119	103	65	298	474	161	252	392	297	271	4008
2021-09	542	370	401	145	105	85	65	273	418	138	234	341	273	248	3638
2021-10	506	338	345	121	93	69	63	244	378	131	222	310	241	233	3294
2021-11	486	316	327	111	89	57	60	222	349	116	216	279	218	225	3071
2021-12	469	312	331	99	76	50	56	218	337	112	209	259	231	195	2954
2022-01	454	319	323	100	73	52	59	216	327	98	208	249	220	180	2878
2022-02	432	316	328	101	75	50	53	213	316	98	189	243	216	205	2835
2022-03	426	312	325	105	74	49	58	203	309	98	181	257	201	203	2801
2022-04	391	304	293	93	66	47	58	191	292	100	179	246	186	194	2640
2022-05	359	293	277	89	64	42	51	174	269	98	169	233	182	184	2484
2022-06	339	293	307	107	74	62	52	205	291	105	192	274	176	207	2684
2022-07	359	277	330	103	69	59	53	202	305	114	212	279	182	201	2745
2022-08	367	283	345	105	75	72	54	225	322	130	219	288	196	228	2909

Tabell 29 Tidsserie över andelen öppet arbetslösa i befolkning 16-64 år i Hela staden och stadsdelsområdena

<i>Period</i>	Rinkeby- Kista	Spånga- Tensta	Hässelby- Vällingby	Bromma	Kungs- holmen	Norr- malm	Öster- malm	Söder- malm	Enskede- Årsta-Vantör	Skarp- näck	Farsta	Hägersten- Älvsjö	Skär- holmen	Hela staden
2019-08	6,04	4,90	4,02	1,97	1,89	1,85	1,81	2,34	3,38	2,90	3,41	2,43	5,38	3,16
2019-09	5,81	4,79	3,97	1,99	1,85	1,79	1,72	2,26	3,30	2,88	3,37	2,39	5,39	3,09
2019-10	5,96	4,99	3,84	1,97	1,83	1,76	1,68	2,21	3,27	2,79	3,32	2,37	5,41	3,07
2019-11	6,24	4,97	3,90	2,02	1,86	1,81	1,67	2,21	3,25	2,79	3,35	2,35	5,43	3,10
2019-12	6,40	5,05	4,05	2,06	1,82	1,86	1,74	2,29	3,36	2,86	3,41	2,41	5,43	3,18
2020-01	6,36	5,06	4,14	2,13	1,90	1,91	1,86	2,35	3,48	2,97	3,56	2,45	5,51	3,26
2020-02	6,46	5,16	4,15	2,06	1,88	1,89	1,82	2,29	3,52	2,99	3,57	2,47	5,65	3,26
2020-03	6,88	5,64	4,55	2,41	2,39	2,35	2,30	2,89	4,15	3,49	3,97	2,90	6,28	3,75
2020-04	7,96	6,68	5,24	3,01	3,14	2,92	2,96	3,63	4,96	4,09	4,69	3,53	7,44	4,52
2020-05	8,53	7,11	5,63	3,33	3,58	3,39	3,32	4,11	5,44	4,43	5,19	3,94	7,99	4,97
2020-06	9,20	7,63	6,27	3,75	4,12	3,80	3,67	4,67	6,04	5,00	5,65	4,47	8,67	5,51
2020-07	9,60	7,83	6,53	3,91	4,31	4,11	3,88	4,84	6,27	5,24	5,88	4,66	8,92	5,75
2020-08	9,59	7,65	6,48	3,79	4,15	3,93	3,74	4,60	6,02	5,06	5,68	4,52	8,98	5,59
2020-09	9,71	7,52	6,47	3,56	3,87	3,75	3,61	4,25	5,79	4,83	5,43	4,26	9,08	5,39
2020-10	9,42	7,14	6,21	3,25	3,60	3,49	3,30	3,95	5,28	4,43	5,17	3,88	8,65	5,05
2020-11	9,07	6,92	5,91	3,07	3,35	3,28	3,22	3,70	4,95	4,05	4,83	3,66	8,17	4,78
2020-12	8,84	6,54	5,63	2,93	3,20	3,04	3,03	3,59	4,81	3,92	4,70	3,55	7,74	4,59
2021-01	8,64	6,60	5,51	2,92	3,20	2,97	2,96	3,47	4,83	3,92	4,78	3,51	7,66	4,54
2021-02	8,34	6,39	5,23	2,65	2,93	2,75	2,65	3,24	4,60	3,72	4,56	3,29	7,20	4,29
2021-03	7,88	6,14	4,74	2,36	2,70	2,50	2,39	2,94	4,26	3,35	4,17	2,93	6,68	3,94
2021-04	7,63	5,99	4,48	2,16	2,44	2,29	2,16	2,65	3,98	3,06	3,85	2,68	6,18	3,68
2021-05	7,78	5,91	4,39	2,13	2,32	2,13	2,10	2,61	3,79	2,89	3,72	2,63	6,02	3,59
2021-06	7,77	6,09	4,58	2,18	2,37	2,16	2,12	2,75	3,94	3,11	4,01	2,81	6,27	3,73
2021-07	7,77	6,18	4,70	2,37	2,46	2,18	2,16	2,78	4,02	3,35	4,04	2,95	6,50	3,80
2021-08	7,92	6,25	4,70	2,23	2,28	2,03	2,01	2,61	3,88	3,03	3,85	2,74	6,55	3,66
2021-09	7,60	6,21	4,63	2,05	2,12	1,87	1,89	2,40	3,76	2,81	3,65	2,56	6,29	3,48
2021-10	7,42	5,92	4,55	1,97	1,96	1,76	1,78	2,28	3,55	2,73	3,52	2,38	6,12	3,33
2021-11	7,36	5,89	4,58	1,90	1,93	1,62	1,70	2,18	3,40	2,74	3,38	2,25	5,72	3,23
2021-12	7,15	5,69	4,50	1,90	1,90	1,62	1,65	2,24	3,36	2,72	3,32	2,29	5,64	3,19
2022-01	6,99	5,70	4,55	1,91	1,83	1,60	1,63	2,24	3,32	2,54	3,31	2,27	5,51	3,15
2022-02	6,75	5,39	4,36	1,81	1,79	1,52	1,58	2,15	3,19	2,39	3,17	2,14	5,39	3,04
2022-03	6,49	5,16	4,01	1,71	1,61	1,37	1,52	2,02	3,03	2,30	2,93	2,07	5,18	2,87
2022-04	6,02	4,85	3,83	1,65	1,57	1,36	1,45	1,94	2,92	2,22	2,86	2,03	5,06	2,76
2022-05	5,89	4,66	3,73	1,64	1,56	1,36	1,41	1,84	2,77	2,07	2,65	2,00	4,83	2,66
2022-06	5,87	4,66	3,88	1,77	1,75	1,54	1,48	2,04	2,96	2,31	2,81	2,21	4,83	2,83
2022-07	6,00	4,63	3,99	1,85	1,79	1,65	1,53	2,15	3,05	2,51	2,97	2,34	4,81	2,93
2022-08	5,81	4,61	4,06	1,81	1,70	1,62	1,59	2,08	2,97	2,47	2,89	2,24	4,98	2,91

Tabell 30 Tidsserie över andelen i program med aktivitetsstöd i befolkningen 16-64 år i Hela staden och stadsdelsområdena

<i>Period</i>	Rinkeby- Kista	Spånga- Tensta	Hässelby- Vällingby	Bromma	Kungs- holmen	Norr- malm	Öster- malm	Söder- malm	Enskede- Årsta-Vantör	Skarp- näck	Farsta	Hägersten- Älvsjö	Skär- holmen	Hela staden
2019-08	3,57	3,05	2,40	0,71	0,58	0,72	0,46	1,04	1,78	1,14	2,21	1,06	3,01	1,63
2019-09	3,58	3,15	2,50	0,71	0,57	0,75	0,46	1,04	1,81	1,12	2,24	1,07	3,01	1,65
2019-10	3,67	3,21	2,53	0,73	0,56	0,74	0,46	1,07	1,87	1,18	2,28	1,09	3,08	1,68
2019-11	3,63	3,29	2,58	0,73	0,56	0,73	0,44	1,07	1,92	1,24	2,30	1,11	3,16	1,70
2019-12	3,72	3,33	2,66	0,74	0,57	0,73	0,45	1,08	1,92	1,26	2,31	1,12	3,23	1,73
2020-01	3,87	3,45	2,67	0,76	0,56	0,76	0,45	1,08	1,95	1,29	2,31	1,13	3,30	1,76
2020-02	3,89	3,44	2,68	0,80	0,56	0,74	0,47	1,07	2,00	1,27	2,27	1,11	3,26	1,76
2020-03	4,03	3,42	2,72	0,80	0,60	0,77	0,48	1,06	2,06	1,27	2,22	1,10	3,33	1,78
2020-04	4,12	3,44	2,82	0,81	0,61	0,77	0,52	1,09	2,10	1,35	2,17	1,14	3,36	1,82
2020-05	4,37	3,59	2,86	0,85	0,63	0,78	0,54	1,13	2,15	1,41	2,13	1,18	3,49	1,87
2020-06	4,48	3,75	2,96	0,91	0,69	0,80	0,57	1,16	2,23	1,48	2,23	1,23	3,65	1,94
2020-07	4,63	3,96	3,07	0,97	0,73	0,84	0,60	1,21	2,32	1,58	2,33	1,28	3,82	2,03
2020-08	4,91	4,07	3,16	0,98	0,72	0,85	0,65	1,24	2,37	1,64	2,37	1,32	3,87	2,09
2020-09	5,03	4,34	3,27	1,00	0,76	0,85	0,65	1,25	2,45	1,71	2,39	1,39	3,95	2,14
2020-10	5,21	4,39	3,39	1,09	0,82	0,92	0,73	1,33	2,53	1,77	2,38	1,48	4,07	2,22
2020-11	5,44	4,53	3,60	1,17	0,94	1,02	0,78	1,44	2,66	1,94	2,52	1,61	4,33	2,36
2020-12	5,88	4,95	3,92	1,38	1,12	1,20	0,96	1,60	2,89	2,12	2,73	1,78	4,81	2,61
2021-01	6,17	5,11	4,09	1,39	1,16	1,25	0,99	1,62	2,92	2,17	2,75	1,84	4,97	2,69
2021-02	6,40	5,25	4,15	1,43	1,25	1,30	1,03	1,65	3,02	2,23	2,85	1,92	5,38	2,79
2021-03	6,70	5,47	4,33	1,52	1,27	1,31	1,15	1,72	3,17	2,35	2,98	1,97	5,74	2,92
2021-04	6,79	5,51	4,44	1,55	1,30	1,34	1,18	1,75	3,21	2,42	3,03	2,04	5,98	2,98
2021-05	6,55	5,54	4,39	1,48	1,25	1,31	1,12	1,70	3,13	2,37	2,94	1,99	5,78	2,91
2021-06	6,41	5,43	4,18	1,40	1,23	1,20	1,05	1,65	2,98	2,23	2,82	1,91	5,55	2,80
2021-07	6,45	5,27	4,16	1,34	1,20	1,20	0,99	1,62	2,90	2,16	2,78	1,86	5,43	2,68
2021-08	6,24	5,11	3,99	1,24	1,17	1,12	0,87	1,54	2,83	2,09	2,64	1,81	5,12	2,54
2021-09	6,12	4,92	3,73	1,21	1,09	1,08	0,84	1,48	2,72	2,08	2,53	1,70	5,05	2,42
2021-10	5,92	4,98	3,60	1,14	1,04	1,00	0,77	1,42	2,62	1,99	2,43	1,64	4,83	2,32
2021-11	5,80	4,87	3,50	1,12	1,01	0,94	0,74	1,38	2,63	1,95	2,41	1,59	4,78	2,27
2021-12	5,81	4,95	3,46	1,11	0,97	0,93	0,74	1,34	2,62	1,89	2,39	1,60	4,84	2,26
2022-01	5,84	5,05	3,51	1,07	0,96	0,93	0,75	1,32	2,62	1,91	2,35	1,59	4,88	2,26
2022-02	5,92	5,37	3,62	1,09	0,97	0,92	0,77	1,34	2,66	1,90	2,37	1,61	4,97	2,31
2022-03	6,04	5,53	3,69	1,11	0,97	0,95	0,76	1,34	2,68	1,90	2,42	1,61	5,03	2,33
2022-04	6,05	5,61	3,64	1,11	0,94	0,93	0,74	1,33	2,65	1,89	2,40	1,58	4,97	2,32
2022-05	5,97	5,69	3,58	1,05	0,92	0,91	0,72	1,33	2,57	1,89	2,38	1,54	4,94	2,29
2022-06	5,93	5,68	3,54	1,04	0,91	0,85	0,68	1,30	2,45	1,85	2,32	1,55	4,84	2,25
2022-07	5,93	5,67	3,56	1,04	0,90	0,86	0,68	1,28	2,41	1,84	2,32	1,52	4,74	2,24
2022-08	6,01	5,71	3,55	1,01	0,89	0,81	0,67	1,27	2,43	1,77	2,31	1,47	4,57	2,23

Tabell 31 Tidsserie över andelen öppet arbetslösa och i program med aktivitetsstöd i befolkningen 16-64 år i Hela staden och stadsdelområdena

<i>Period</i>	Rinkeby- Kista	Spånga- Tensta	Hässelby- Vällingby	Bromma	Kungs- holmen	Norr- malm	Öster- malm	Söder- malm	Enskede- Årsta-Vantör	Skarp- näck	Farsta	Hägersten- Älvsjö	Skär- holmen	Hela staden
2019-08	9,61	7,95	6,42	2,68	2,47	2,57	2,27	3,38	5,16	4,04	5,62	3,49	8,39	4,79
2019-09	9,39	7,95	6,46	2,70	2,42	2,55	2,18	3,30	5,11	4,00	5,61	3,46	8,39	4,74
2019-10	9,64	8,20	6,37	2,70	2,38	2,51	2,14	3,29	5,14	3,98	5,60	3,46	8,49	4,76
2019-11	9,87	8,25	6,48	2,75	2,42	2,55	2,11	3,29	5,17	4,03	5,65	3,46	8,59	4,80
2019-12	10,13	8,38	6,72	2,80	2,39	2,60	2,19	3,37	5,28	4,12	5,72	3,54	8,66	4,91
2020-01	10,24	8,51	6,82	2,89	2,47	2,67	2,31	3,43	5,43	4,26	5,86	3,58	8,81	5,02
2020-02	10,34	8,61	6,82	2,86	2,44	2,63	2,28	3,37	5,52	4,26	5,84	3,58	8,91	5,02
2020-03	10,91	9,06	7,27	3,21	2,99	3,12	2,78	3,96	6,21	4,76	6,19	4,01	9,61	5,53
2020-04	12,08	10,12	8,06	3,82	3,75	3,70	3,48	4,73	7,06	5,44	6,85	4,67	10,80	6,34
2020-05	12,90	10,70	8,49	4,18	4,22	4,17	3,87	5,23	7,59	5,84	7,32	5,12	11,48	6,84
2020-06	13,68	11,38	9,23	4,66	4,81	4,60	4,24	5,83	8,27	6,48	7,88	5,70	12,32	7,46
2020-07	14,23	11,79	9,60	4,88	5,04	4,95	4,48	6,05	8,59	6,82	8,21	5,94	12,73	7,78
2020-08	14,50	11,72	9,65	4,77	4,87	4,78	4,38	5,85	8,39	6,70	8,06	5,85	12,85	7,68
2020-09	14,74	11,86	9,74	4,56	4,63	4,60	4,26	5,50	8,24	6,55	7,82	5,65	13,03	7,53
2020-10	14,63	11,54	9,60	4,34	4,42	4,41	4,03	5,27	7,81	6,21	7,55	5,36	12,72	7,27
2020-11	14,51	11,45	9,52	4,25	4,29	4,30	4,00	5,14	7,61	5,99	7,35	5,27	12,50	7,14
2020-12	14,72	11,48	9,55	4,31	4,32	4,24	3,99	5,19	7,70	6,04	7,43	5,32	12,55	7,20
2021-01	14,81	11,71	9,60	4,31	4,36	4,23	3,95	5,09	7,74	6,09	7,53	5,35	12,63	7,23
2021-02	14,74	11,65	9,38	4,08	4,19	4,05	3,69	4,89	7,61	5,95	7,41	5,21	12,58	7,08
2021-03	14,58	11,61	9,08	3,88	3,98	3,81	3,53	4,65	7,42	5,70	7,15	4,90	12,42	6,86
2021-04	14,42	11,50	8,92	3,71	3,75	3,62	3,35	4,41	7,19	5,48	6,88	4,72	12,17	6,66
2021-05	14,33	11,45	8,78	3,61	3,57	3,44	3,22	4,31	6,92	5,27	6,66	4,62	11,80	6,50
2021-06	14,18	11,53	8,77	3,59	3,61	3,37	3,16	4,41	6,93	5,34	6,83	4,71	11,82	6,53
2021-07	14,21	11,45	8,86	3,71	3,66	3,38	3,15	4,40	6,92	5,51	6,82	4,82	11,93	6,48
2021-08	14,17	11,36	8,69	3,47	3,45	3,16	2,88	4,15	6,71	5,12	6,49	4,54	11,67	6,19
2021-09	13,72	11,13	8,37	3,26	3,20	2,94	2,73	3,88	6,48	4,88	6,18	4,26	11,34	5,90
2021-10	13,34	10,89	8,16	3,11	3,00	2,76	2,56	3,69	6,17	4,72	5,95	4,02	10,95	5,66
2021-11	13,16	10,76	8,08	3,02	2,94	2,56	2,44	3,56	6,03	4,69	5,79	3,85	10,49	5,50
2021-12	12,96	10,64	7,97	3,00	2,88	2,55	2,39	3,58	5,98	4,61	5,71	3,88	10,48	5,45
2022-01	12,83	10,75	8,06	2,99	2,79	2,53	2,38	3,56	5,94	4,45	5,66	3,85	10,39	5,41
2022-02	12,67	10,76	7,99	2,90	2,75	2,45	2,35	3,49	5,86	4,29	5,54	3,75	10,36	5,34
2022-03	12,54	10,69	7,70	2,82	2,58	2,32	2,29	3,36	5,70	4,20	5,34	3,68	10,21	5,20
2022-04	12,07	10,47	7,47	2,77	2,51	2,29	2,19	3,26	5,57	4,11	5,26	3,61	10,03	5,07
2022-05	11,87	10,35	7,32	2,69	2,48	2,27	2,12	3,17	5,34	3,96	5,03	3,55	9,77	4,95
2022-06	11,80	10,34	7,42	2,82	2,66	2,39	2,17	3,33	5,42	4,15	5,14	3,76	9,68	5,08
2022-07	11,94	10,29	7,55	2,89	2,69	2,50	2,22	3,43	5,46	4,36	5,30	3,86	9,55	5,17
2022-08	11,82	10,32	7,61	2,83	2,59	2,43	2,25	3,35	5,40	4,24	5,20	3,70	9,55	5,14

Tabell 32 Tidsserie över andelen öppet arbetslösa i befolkning 18-24 år i Hela staden och stadsdelområdena

<i>Period</i>	Rinkeby- Kista	Spånga- Tensta	Hässelby- Vällingby	Bromma	Kungs- holmen	Norr- malm	Öster- malm	Söder- malm	Enskede- Årsta-Vantör	Skarp- näck	Farsta	Hägersten- Älvsjö	Skär- holmen	Hela staden
2019-08	4,23	3,56	2,70	1,43	1,52	1,17	0,89	2,21	2,37	2,97	2,41	2,20	4,46	2,50
2019-09	4,06	3,03	2,55	1,41	1,43	1,23	0,86	2,06	2,40	2,44	2,49	1,93	4,29	2,35
2019-10	4,25	3,33	2,71	1,35	1,34	1,10	0,72	1,93	2,51	2,20	2,49	2,20	3,48	2,35
2019-11	3,91	3,29	2,67	1,34	1,21	1,20	0,69	1,87	2,24	2,03	2,23	1,92	3,43	2,22
2019-12	3,86	3,04	2,44	1,19	0,93	0,87	0,52	1,54	2,07	1,78	2,12	1,60	2,86	1,97
2020-01	3,62	2,88	2,66	1,15	1,18	0,88	0,76	1,56	2,07	2,22	2,41	1,94	2,95	2,07
2020-02	3,53	3,12	2,67	1,03	1,13	0,79	0,62	1,41	2,02	2,54	2,34	1,79	3,69	2,05
2020-03	3,83	3,42	3,21	1,64	2,40	1,54	1,27	2,47	2,78	4,00	3,35	2,41	3,94	2,77
2020-04	4,83	4,51	4,20	2,62	3,72	2,30	2,07	3,85	3,95	4,72	4,60	3,44	4,96	3,85
2020-05	6,03	5,03	4,33	2,88	4,21	2,86	2,29	4,67	4,71	5,31	5,52	4,04	5,15	4,45
2020-06	7,47	6,62	6,33	3,74	4,75	3,40	2,62	5,71	6,12	6,40	5,93	5,61	6,55	5,59
2020-07	8,24	7,05	6,61	3,62	4,26	3,23	2,79	5,20	6,09	6,18	5,94	5,36	6,53	5,60
2020-08	8,31	6,79	6,56	3,60	3,46	2,85	2,03	4,74	5,30	5,38	5,25	5,18	6,45	5,19
2020-09	11,83	10,34	9,98	4,66	4,19	2,80	1,93	5,18	7,35	6,89	5,99	6,44	9,79	6,64
2020-10	10,70	8,45	8,01	3,62	3,59	2,49	1,49	4,25	5,18	4,84	5,31	4,90	7,10	5,36
2020-11	9,54	7,95	7,47	2,93	2,94	2,31	1,34	3,69	4,73	4,41	4,78	4,32	6,70	4,82
2020-12	9,08	7,53	6,86	2,90	3,17	1,82	1,25	3,55	4,30	4,36	4,26	3,69	5,52	4,45
2021-01	9,02	7,46	6,49	3,01	3,18	2,09	1,23	3,64	4,91	4,43	4,05	3,84	6,19	4,55
2021-02	8,44	8,02	5,80	2,80	2,54	2,02	1,20	3,22	4,42	4,33	3,95	3,73	5,97	4,29
2021-03	7,72	7,80	4,50	2,47	2,55	1,68	1,15	2,69	4,03	4,28	3,72	3,23	5,79	3,89
2021-04	7,99	7,27	4,20	2,23	2,36	1,55	1,13	2,29	3,66	3,37	3,52	2,97	5,48	3,65
2021-05	8,53	7,02	4,53	2,36	2,26	1,50	1,15	2,83	3,65	3,21	3,05	3,02	4,85	3,73
2021-06	8,99	8,42	6,16	2,99	3,26	2,05	1,25	3,61	4,73	4,38	4,84	3,96	5,91	4,69
2021-07	8,75	8,87	6,53	2,98	3,37	2,13	1,02	3,72	4,66	4,65	4,40	3,94	6,37	4,73
2021-08	9,01	8,97	6,99	2,97	2,98	1,86	0,90	3,63	4,69	4,29	4,19	3,97	6,12	4,70
2021-09	8,19	8,69	6,09	2,62	2,49	1,44	0,82	3,24	3,98	3,28	3,59	3,48	5,11	4,09
2021-10	7,75	7,11	5,03	1,87	2,22	1,23	0,72	2,74	3,39	3,18	3,31	2,72	4,29	3,51
2021-11	7,34	6,63	4,57	1,75	2,09	0,93	0,71	2,37	2,87	2,76	2,97	2,28	3,87	3,18
2021-12	7,21	6,69	4,34	1,56	1,58	0,90	0,63	2,36	2,69	2,39	2,81	1,76	4,26	2,98
2022-01	7,56	7,17	4,40	1,59	1,57	0,99	0,68	2,42	2,68	2,03	3,06	2,06	4,12	3,07
2022-02	7,21	6,78	4,65	1,61	1,58	0,95	0,66	2,40	2,48	2,46	2,62	1,93	4,17	3,04
2022-03	6,66	6,52	4,49	1,48	1,58	0,87	0,76	2,31	2,52	2,67	2,56	2,24	3,45	2,96
2022-04	5,87	6,13	3,77	1,13	1,37	0,81	0,74	2,15	2,48	2,81	2,65	2,17	3,15	2,73
2022-05	5,04	5,79	3,49	1,24	1,24	0,65	0,60	1,77	2,13	2,70	2,44	1,89	3,25	2,47
2022-06	4,52	5,61	3,99	1,68	1,59	1,17	0,66	2,33	2,90	2,90	3,17	2,70	3,47	2,89
2022-07	4,98	5,17	4,50	1,66	1,44	1,12	0,67	2,25	3,26	3,27	3,65	2,82	4,15	3,04
2022-08	5,21	5,63	4,92	1,78	1,69	1,37	0,69	2,77	3,43	3,91	3,89	3,35	4,79	3,39

Tabell 33 Tidsserie över andelen öppet arbetslösa och i program med aktivitetsstöd i befolkningen 18-24 år i Hela staden och stadsdelsområdena

<i>Period</i>	Rinkeby- Kista	Spånga- Tensta	Hässelby- Vällingby	Bromma	Kungs- holmen	Norr- malm	Öster- malm	Söder- malm	Enskede- Årsta-Vantör	Skarp- näck	Farsta	Hägersten- Älvsjö	Skär- holmen	Hela staden
2019-08	6,01	5,19	4,38	2,10	2,12	1,76	1,04	3,12	3,97	3,75	4,96	3,57	6,22	3,85
2019-09	5,83	4,79	4,33	2,17	2,02	1,81	1,07	3,07	4,03	3,53	5,06	3,41	6,03	3,75
2019-10	6,13	5,07	4,63	2,10	2,01	1,65	0,92	2,98	4,17	3,48	5,24	3,57	5,60	3,80
2019-11	5,73	5,16	4,69	2,00	1,90	1,72	0,87	2,92	4,04	3,49	4,91	3,36	5,52	3,70
2019-12	5,69	4,86	4,57	1,97	1,55	1,46	0,67	2,73	3,88	3,39	5,01	3,15	5,01	3,53
2020-01	5,54	4,72	4,78	1,97	1,60	1,42	0,93	2,70	3,85	3,92	4,96	3,38	5,13	3,60
2020-02	5,56	5,04	4,68	1,86	1,48	1,27	0,75	2,53	3,98	4,09	4,96	3,19	5,74	3,58
2020-03	5,93	5,26	5,17	2,39	2,65	2,11	1,37	3,55	4,79	5,52	5,78	3,78	6,08	4,27
2020-04	7,05	6,31	6,21	3,35	4,01	2,89	2,24	5,02	6,06	6,46	7,09	4,85	7,29	5,41
2020-05	8,40	7,23	6,33	3,65	4,54	3,51	2,50	5,88	6,89	7,36	8,00	5,53	8,06	6,12
2020-06	10,13	8,96	8,58	4,56	5,17	4,09	2,83	7,05	8,47	8,67	8,74	7,20	9,82	7,42
2020-07	11,09	9,73	9,27	4,73	5,08	4,18	3,14	6,75	8,98	9,21	9,22	7,31	10,53	7,82
2020-08	11,57	9,77	9,23	4,68	4,36	3,76	2,53	6,24	8,39	8,61	8,85	7,29	10,55	7,54
2020-09	16,80	15,21	14,11	6,16	5,36	4,18	2,42	7,36	11,61	11,42	10,87	9,54	15,41	9,95
2020-10	16,03	13,42	12,78	5,28	4,83	3,82	2,06	6,46	9,55	9,58	10,02	8,29	12,96	8,83
2020-11	15,20	12,67	12,20	4,77	4,40	3,67	1,92	5,98	9,19	9,26	9,52	7,85	12,95	8,39
2020-12	15,12	12,74	11,85	4,87	4,72	3,22	1,98	6,20	8,94	9,01	9,36	7,43	12,58	8,29
2021-01	15,23	12,44	11,01	4,85	4,67	3,43	1,81	6,03	9,28	8,67	8,83	7,44	12,99	8,21
2021-02	15,01	12,92	10,36	4,68	3,93	3,37	1,68	5,56	8,89	8,77	8,76	7,24	12,97	8,00
2021-03	14,72	13,47	9,28	4,39	4,11	2,82	1,64	4,95	8,52	8,55	8,21	6,68	12,81	7,67
2021-04	14,64	12,72	9,14	4,00	3,75	2,59	1,65	4,42	8,22	7,64	8,01	6,48	12,57	7,39
2021-05	14,73	12,87	8,91	3,79	3,51	2,56	1,62	4,45	8,08	7,47	7,19	6,49	11,70	7,28
2021-06	15,14	14,05	10,26	4,34	4,49	2,96	1,68	5,40	9,04	8,30	8,85	7,43	12,61	8,13
2021-07	14,96	14,22	10,75	4,34	4,50	2,99	1,42	5,64	8,97	8,71	8,70	7,39	13,24	8,17
2021-08	15,08	14,12	10,86	4,09	3,93	2,78	1,15	5,26	8,82	8,04	7,77	7,20	12,44	7,84
2021-09	14,09	13,39	9,58	3,87	3,48	2,27	1,09	4,81	7,87	6,96	7,12	6,28	11,34	7,08
2021-10	13,16	12,20	8,26	3,22	3,09	1,84	1,04	4,32	7,17	6,61	6,75	5,70	10,03	6,41
2021-11	12,70	11,38	7,78	2,95	2,95	1,52	0,97	3,95	6,68	5,83	6,56	5,16	9,28	5,98
2021-12	12,29	11,34	7,85	2,61	2,50	1,33	0,91	3,90	6,43	5,69	6,39	4,80	9,84	5,75
2022-01	11,92	11,67	7,68	2,61	2,39	1,40	0,96	3,88	6,25	4,97	6,36	4,62	9,24	5,61
2022-02	11,32	11,58	7,83	2,62	2,46	1,35	0,87	3,82	6,02	5,03	5,76	4,51	9,09	5,53
2022-03	11,16	11,44	7,75	2,73	2,43	1,33	0,95	3,64	5,89	5,03	5,51	4,77	8,46	5,47
2022-04	10,30	11,09	6,95	2,38	2,15	1,27	0,95	3,43	5,58	5,21	5,45	4,56	7,91	5,15
2022-05	9,53	10,74	6,58	2,26	2,14	1,14	0,85	3,14	5,16	5,00	5,09	4,33	7,79	4,87
2022-06	8,96	10,75	7,24	2,68	2,45	1,69	0,88	3,65	5,56	5,25	5,69	5,07	7,54	5,23
2022-07	9,51	10,08	7,81	2,55	2,26	1,61	0,91	3,58	5,81	5,65	6,24	5,18	7,78	5,35
2022-08	9,61	10,21	8,20	2,63	2,48	1,94	0,90	4,02	6,14	6,35	6,51	5,35	8,38	5,65

Tabell 34 Tidsserie över varsel i Stockholms stad och i länet samt stadens andel av länet

<i>Period</i>	Stockholms stad	Stockholms län	Stadens andel av länet, %
2019-08	239	506	47,2%
2019-09	443	992	44,7%
2019-10	791	1619	48,9%
2019-11	2349	3078	76,3%
2019-12	1203	1500	80,2%
2020-01	1033	1600	64,6%
2020-02	1320	1528	86,4%
2020-03	18331	23595	77,7%
2020-04	9704	12232	79,3%
2020-05	2728	3677	74,2%
2020-06	3894	4718	82,5%
2020-07	1418	2144	66,1%
2020-08	775	1379	56,2%
2020-09	1599	2545	62,8%
2020-10	2643	3204	82,5%
2020-11	1831	2874	63,7%
2020-12	1258	1562	80,5%
2021-01	1075	1799	59,8%
2021-02	601	1080	55,6%
2021-03	803	1221	65,8%
2021-04	953	1161	82,1%
2021-05	851	1022	83,3%
2021-06	995	1227	81,1%
2021-07	397	714	55,6%
2021-08	399	717	55,6%
2021-09	506	753	67,2%
2021-10	934	1816	51,4%
2021-11	544	798	68,2%
2021-12	313	384	81,5%
2022-01	239	420	56,9%
2022-02	355	518	68,5%
2022-03	844	1294	65,2%
2022-04	477	570	83,7%
2022-05	924	1088	84,9%
2022-06	572	932	61,4%
2022-07	748	872	85,8%
2022-08	1615	1908	84,6%

Anm. Noteras bör att anmälda varsel inte alltid har en kommuntillhörighet, vilket innebär att kommunsiffran kan vara underskattad.

Källa: Arbetsförmedlingen

Tabell 35 Tidsserie över nyanmälda och kvarstående platser i Stockholms stad och i länet

Period	Nyanmälda plaster ¹		Kvarstående plaster ²	
	Stockholms stad	Stockholms län	Stockholms stad	Stockholms län
2019-08	16 382	24 525	16 668	24 005
2019-09	17 129	28 249	16 908	24 739
2019-10	19 341	29 141	16 123	23 127
2019-11	17 672	24 658	15 419	21 502
2019-12	13 512	19 431	15 514	21 055
2020-01	17 632	26 711	18 085	26 137
2020-02	21 288	29 988	18 190	26 490
2020-03	22 676	32 065	17 619	26 441
2020-04	12 298	18 419	13 331	19 717
2020-05	9 593	14 977	10 680	15 732
2020-06	9 015	13 724	9 815	13 943
2020-07	7 642	10 884	10 525	14 599
2020-08	9 601	15 353	11 051	16 135
2020-09	11 325	16 559	10 537	14 992
2020-10	13 871	21 893	11 928	17 572
2020-11	11 818	18 696	11 912	17 624
2020-12	10 591	15 774	11 709	16 613
2021-01	13 476	21 119	14 087	20 493
2021-02	14 219	21 564	15 611	22 652
2021-03	16 181	24 939	22 676	23 254
2021-04	16 838	25 221	17 873	25 586
2021-05	15 507	24 769	17 653	25 454
2021-06	15 401	23 953	16 625	23 567
2021-07	14 125	20 073	17 956	25 250
2021-08	19 501	30 124	19 638	28 119
2021-09	22 375	36 547	22 011	31 921
2021-10	24 541	39 894	23 876	33 379
2021-11	23 650	40 078	23 148	32 847
2021-12	23 228	36 713	23 558	32 799
2022-01	22 878	38 479	27 111	40 242
2022-02	35 061	55 174	29 408	46 863
2022-03	33 110	50 726	31 084	46 339
2022-04	30 962	45 923	28 423	41 683
2022-05	34 186	54 430	30 565	46 740
2022-06	27 323	45 231	22 657	37 189
2022-07	22 129	34 014	20 985	32 719
2022-08	29 008	45 082	21 792	34 043

1 Nya lediga platser med mer än 10 dagars varaktighet och som av arbetsgivaren anmäls till Arbetsförmedlingen och/eller skrivs in i självserviceinstrumentet.

2 Kvarstående platser med mer än 10 dagars varaktighet och som fortfarande är lediga vid månadens slut.

Källa: Arbetsförmedlingen

Definitioner och förklaringar

Definitioner och förklaringar till arbetsförmedlingens statistik (Källa: Arbetsförmedlingen)

Sökande som fått arbete

Sökande som fått arbete. Tillståndsförändring där det nya tillståndet innebär att man befinner sig i arbete enligt Arbetsförmedlingens definition. En person har arbete om personen befinner sig i någon sökandekategori som innebär arbete eller om personen är avaktualiserad med en kod som innebär arbete.

Sökandekategori som innebär arbete:

- 21 = Deltidsarbetslös
- 22 = Timanställd
- 31 = Tillfälligt arbete
- 33 = Nystartsjobb
- 35 = Ombytessökande Samhall
- 36 = Särskilt nystartsjobb
- 37 = Nystartsjobb för deltidsarbetslösa
- 38 = Utvecklingsanställning
- 39 = Trygghetsanställning
- 40 = Yrkesintroduktion
- 41 = Ombytessökande
- 42 = Lönebidrag
- 43 = Offentligt skyddat arbete
- 45 = Förstärkt särskilt anställningsstöd
- 49 = Särskilt anställningsstöd
- 56 = Kulturarvslyftet
- 58 = Utvecklingsanställning Samhall
- 78 = Instegsjobb

Avaktualiseringsorsak som innebär arbete:

- 1 = Fått tillsvidareanställning
- 2 = Fått tidsbegränsad anställning
- 3 = Fått fortsatt anställning hos samma arbetsgivare
- 4 = Fått anställning inom Samhall

Kvarstående sökande

Samtliga personer som är inskrivna i slutet av veckan/månaden.

Arbetslösa

- **Arbetslösa (11, 95-98).** Arbetssökande utan arbete som aktivt söker och omgående kan tillträda på arbetsmarknaden förekommande arbete och som inte deltar i något program med aktivitetsstöd.
- **Långtidsarbetslösa (11, 95-98).** Arbetslösa som varit anmälda på Arbetsförmedlingen i minst 12 månader om de är 25 år eller äldre, och under den tiden inte haft ett arbete eller deltagit i ett program med aktivitetsstöd. Ungdomar under 25 år räknas som långtidsarbetslösa efter 6 månader.

Sökande i program med aktivitetsstöd

Arbetsmarknadsutbildning

- **Arbetsmarknadsutbildning (81).** Yrkesinriktad utbildning som ges i form av kurser som Arbetsförmedlingen upphandlar av olika utbildningsanordnare där syftet är att stärka den enskildes möjligheter att få eller behålla ett arbete.
- **Lärlingsplatser (85).** Utbildning, inom ramen för programmet Arbetsmarknadsutbildning, som är riktad till arbetslösa ungdomar mellan 20-24 år, som inte har fullföljt grundskola eller gymnasieutbildning där utbildningen i huvudsak bedrivs med studier i kärnämnen och yrkesanpassade ämnen. Ofullständig gymnasieutbildning innebär att personen har IG i ett eller flera kärnämnen (svenska, engelska, matematik, samhällsvetenskap).

Arbetspraktik

- **Arbetspraktik (54).** Yrkesutövning under handledning som utförs på en arbetsplats med ändamål på yrkesorientering, yrkespraktik eller arbetslivserfarenhet. Praktiken får pågå i högst sex månader och få anvisas från den dag personen fyller 20 år. Unga funktionshindrade och den som uppbär inkomstrelaterad ersättning från arbetslöshetskassa kan få arbetspraktik innan de fyllt 20 år.
- **Prova på-platser (59).** En form av praktik, inom ramen för programmet Arbetspraktik, där den arbetssökande, utan eller med begränsad erfarenhet av svenskt arbetsliv, får en möjlighet att få en tidig kontakt med arbetslivet inom områden som överensstämmer med deras erfarenheter och utbildningar.
- **Praktisk kompetensutveckling (67).** Sökande med tidigare yrkeserfarenhet ges möjlighet, inom ramen för programmet Arbetspraktik, att behålla och utveckla sin kompetens samt bibehålla kontakten med arbetslivet inom områden som överensstämmer med deras erfarenheter och utbildningar.
- **Lyft (55).** Program, med syfte att upprätthålla kontakten med arbetslivet, där målgruppen är arbetslösa eller personer som riskerar att bli arbetslösa och söker arbete genom Arbetsförmedlingen samt deltagare i jobbgaranti för ungdomar eller i jobb- och utvecklingsgaranti.

Stöd till start av näringsverksamhet

- **Stöd till start av näringsverksamhet (46).** Program med aktivitetsstöd vid start av näringsverksamhet som lämnas under sex månader för det som vill starta näringsverksamhet, ensam eller tillsammans med andra, under förutsättningen att affärsidén är lönsam och bedöms ge varaktig ekonomisk försörjning.

Ungdomsinsatser

- **Jobbgaranti för ungdomar (69).** Aktivitet för ungdomar som fyllt 16 men inte 25 år och under en period om tre sammanhängande månader varit arbetslös och anmäld som arbetssökande hos Arbetsförmedlingen. Aktiviteterna i Jobbgaranti för ungdomar får genomföras i Arbetsförmedlingens regi eller upphandlas. Den som anvisas till Jobbgaranti för ungdomar har ersättning i form av aktivitetsstöd eller utvecklingsersättning från Försäkringskassan.

Förberedande insatser

- **Aktiviteter inom vägledning och platsförmedling (73).** I syfte att underlätta den arbetssökandes val av arbete ska de individuellt utformade aktiviteterna vara av vägledande, rehabiliterande eller orienterande karaktär och ska särskilt användas för den som behöver förbereda sig för ett annat arbetsmarknadspolitiskt program eller ett arbete.
- **Arbetslivsinriktad rehabilitering (71).** Avser vanligen en funktionsbedömning eller arbetsprövning med syfte att bedöma en sökandes arbetsförmåga och komma fram till en hållbar inriktning i yrkes-/arbetslivet. Arbetssökande i Arbetslivsinriktad rehabilitering får aktivitetsstöd eller rehabiliteringsersättning från Försäkringskassan.
- **Förberedande utbildning (83).** I syfte till att underlätta den arbetssökandes val av arbete ska de förberedande eller orienterande utbildningar, som kan vara upphandlade eller om särskilda villkor är uppfyllda ges inom det reguljära utbildningsväsendet, vara av vägledande, rehabiliterande eller orienterande karaktär och ska särskilt användas för den som behöver förbereda sig för ett annat arbetsmarknadspolitiskt program eller ett arbete.
- **Fördjupad kartläggning och vägledning (76).** Arbetssökandes möjligheter till arbete identifieras, realistiska delmål klargörs och görs tydliga inom ramen för den individuella handlingsplanen. Insatsen kan pågå under längst 12 veckor.
- **Arbetslivsintroduktion (72).** Program, inom ramen för arbetslivsinriktad rehabilitering, med syfte att förbereda för deltagandet i Arbetsförmedlingens insatser, där målgruppen är inskrivna som förbrukat sina dagar med sjukpenning eller tidsbegränsad sjukersättning samt utan möjlighet att i nuläget återgå till sitt tidigare arbete.

Projekt med arbetsmarknadspolitisk inriktning

- **Projekt med arbetsmarknadspolitisk inriktning (75).** Avser insatser som sker i samverkan mellan Arbetsförmedlingen och andra aktörer på arbetsmarknaden. Projektet ska vara av det slaget att det inte kan anordnas inom ramen för övriga program och det ska syfta till att stärka den enskildes möjligheter att få eller behålla ett arbete.

Jobb- och utvecklingsgaranti

- **Jobb- och utvecklingsgaranti (70).** Individuellt utformad åtgärd i anslutning till att den sökande blir utförsäkrad. Programmet är indelat i tre faser (Kartläggning, Arbetspraktik och Varaktig samhällsnyttig sysselsättning) och ersätter aktivitetsgarantin som avskaffades 2 juli 2007.
- **Jobb- och utvecklingsgaranti, fas 3 (79).** Tredje fasen inom Jobb- och utvecklingsgaranti, Varaktig samhällsnyttig sysselsättning, som ska ge sökande med lång tid utan arbete, aktiviteter och sysselsättning hos en anordnare i syfte att få ett arbete.

Sökande som har arbete utan stöd

Deltidsarbetslösa

- **Deltidsarbetslösa (21).** Personer med en fast eller tidsbegränsad anställning som har en kortare tjänstgöringstid än de skulle vilja ha. Deltidsarbetslösa som påbörjar ett program parallellt med deltidsarbetet ska registreras med programmets kod.

Tillfällig timanställning

- **Tillfällig timanställning (22).** Ett arbete på minst 8 timmar i veckan i genomsnitt och månad, där arbetet är av tillfällig karaktär (s.k. springvikarier, behovsanställda). Personer med tillfällig timanställning som påbörjar ett program parallellt med sin timanställning ska registreras med programmets kod.

Sökande med tillfälligt arbete

- **Sökande med tillfälligt arbete (31).** Arbete i önskad omfattning där arbetet har mindre än tre månaders varaktighet. Hit hör även personer som blivit uppsagda till följd av varsel, oavsett uppsägningsperiodens längd.

Ombytessökande

- **Ombytessökande (41).** Arbetssökande med fast arbete och i önskad omfattning, som vill byta till ett annat arbete. Nuvarande anställningens varaktighet ska vara i mer än tre månader.
- **Ombytessökande Samhall (35).** Arbetssökande med anställning vid Samhall som vill byta till ett annat arbete.

Sökande som har arbete med stöd

Anställningsstöd

Vid anställning av personer som har svårigheter att få ett reguljärt arbete, får arbetsgivaren ekonomiskt stöd i form av skattekreditering, Anställningsstöd, under en begränsad period. Anställningsstöd får lämnas till både privat och offentlig arbetsgivare och anställningen kan vara en tillsvidare-, prov- eller visstidsanställning. Den anställda har lön och andra anställningsförmåner enligt kollektivavtal i branschen.

- **Särskilt anställningsstöd (49).** Anställningsstöd som lämnas till privata eller offentliga arbetsgivare vid anställning av personer som har fyllt 20 år och där personen har avslutat minst fas 1 inom Jobb- och utvecklingsgarantin. En anvisning till Särskilt anställningsstöd får göras för högst 12 månader. Anställda med Särskilt anställningsstöd omfattas inte av lagen om anställningsskydd (LAS).
- **Förstärkt särskilt anställningsstöd (45).** Särskilt anställningsstöd med förstärkt handledningsstöd som lämnas till privata eller offentliga arbetsgivare vid anställning av personer som har fyllt 20 år och där personen deltar i sysselsättningsfasen inom Jobb- och utvecklingsgarantin.
- **Instegsjobb (78).** Anställning med särskilt anställningsstöd, som ska kombineras med studier inom ramen för svenskundervisning för invandrare (SFI), där målgruppen är nyanlända invandrare som beviljats uppehållstillstånd under de senaste 18 månaderna och som är arbetslösa och anmälda hos den offentliga arbetsförmedlingen. Anställda med särskilt anställningsstöd i form av Instegsjobb omfattas inte av lagen om anställningsskydd (LAS). Anställningen kan vara såväl på deltid som på heltid.

Särskilda insatser för funktionshindrade

- **Lönebidrag (42).** Ekonomisk kompensation till arbetsgivare vid anställning av personer med funktionshinder som medför nedsatt arbetsförmåga. Den anställda har lön och andra anställningsförmåner som följer kollektivavtal i branschen under tiden i

lönebidrag. Lönebidrag omförhandlas varje år och kan lämnas i högst fyra år. Anställningen kan vara inom den privata eller offentliga sektorn.

- **Offentligt skyddat arbete, OSA (43).** Anställning hos offentliga arbetsgivare i rehabiliterande syfte där målgruppen utgörs av arbetslösa med socialmedicinskt funktionshinder, personer med långvarig psykisk sjukdom samt arbetslösa som omfattas av LSS (lagen om stöd och service). Under tiden betalas lön till den anställde.
- **Utvecklingsanställning (38).** Anställning i form av arbete i kombination med andra insatser som möjliggör utveckling av arbetsförmågan, där målgruppen är personer med funktionshinder som medför nedsatt arbetsförmåga och som står långt från arbetsmarknaden. Anställningen varar längst tolv månader.
- **Trygghetsanställning (39).** Anställning, som ett alternativ till skyddat arbete hos Samhall, där målgruppen är personer som har omfattande funktionshinder, stora begränsningar i arbetsförmåga och därmed stora svårigheter att få anställning med annat stöd eller annan insats. Trygghetsanställning kan komma till stånd hos alla kategorier av arbetsgivare, utom Samhall.
- **Trygghetsanställning (39).** Anställning, som ett alternativ till skyddat arbete hos Samhall, där målgruppen är personer som har omfattande funktionsnedsättning, stora begränsningar i arbetsförmåga och därmed stora svårigheter att få anställning med annat stöd eller annan insats. Trygghetsanställning kan komma till stånd hos alla kategorier av arbetsgivare, utom Samhall.
- **Utvecklingsanställning Samhall(58).** Utvecklingsanställning inom kulturarvsområdet, anställning hos Samhall. Se beskrivning Kulturarvslyftet.

Övriga inskrivna vid Arbetsförmedlingen

- **Arbets sökande med förhinder (14).** Arbets sökande som är förhindrad att aktivt söka arbete och/eller omgående tillträda på arbetsmarknaden förekommande arbete. Vid inskrivning i sökandekategori 14 skickas automatiskt en avanmälan till berörd arbetslöshetskassa.
- **Yrkesfiskare (23).** Inskrivna på Arbetsförmedlingen som tillhör Sveriges fiskares arbetslöshetskassa (nr 49) och som söker arbetslöshetsersättning på grund av tillfälligt avbrott i fisket.
- **EU/EES-sökande (34).** Arbetslösa som reser till ett annat EU/EES-land för att under högst tre månader söka arbete, s.k. tremånaderssökande. Under den tiden behåller den arbetslöse sin ersättning från arbetslöshetsförsäkringen. Tremånaderssökande från andra länder, som söker arbete i Sverige, skrivs inte in på Arbetsförmedlingen.

Nystartsjobb

- **Nystartsjobb (33).** Anställning, för personer som stått utanför arbetslivet länge samt för nyanlända invandrare, där privata och offentliga arbetsgivare som bedriver affärsverksamhet får ekonomisk ersättning motsvarande arbetsgivaravgiften.
- **Särskilt nystartsjobb (36).** En särskild form av Nystartsjobb där målgruppen är långtidssjukskrivna och personer med sjuk- eller aktivitetsersättning.
- **Nystartsjobb för deltidsarbetslösa (37).** En särskild form av Nystartsjobb där målgruppen är deltidsarbetslösa.

Yrkesintroduktion

- **Yrkesintroduktion (40).** En yrkesintroduktionsanställning ger ungdomar mellan 15 och 24 år möjlighet att lära sig ett yrke och få hjälp av en handledare samtidigt som de har ett jobb med lön. Minst 15 procent av tiden ska bestå av utbildning eller

handledning. För den delen betalar arbetsgivaren ingen lön. För att kunna få en yrkesintroduktionsanställning ska ungdomarna ha varit arbetslösa i minst tre månader eller sakna yrkeserfarenhet för det aktuella jobbet. Anställning, för personer som stått utanför arbetslivet länge samt för nyanlända invandrare, där privata och offentliga arbetsgivare som bedriver affärsverksamhet får ekonomisk ersättning motsvarande arbetsgivaravgiften.

Utbildningskontrakt

- **Utbildningskontrakt (32).** Utbildningskontrakt innebär att ungdomar mellan 20 och 24 år som saknar fullgjord gymnasieutbildning kan studera på Komvux eller folkhögskola med målsättning att fullfölja en gymnasieutbildning. Vid behov kan studier på deltid kombineras med arbete eller praktik på deltid. Utbildningskontrakt är en insats som Arbetsförmedlingen och kommunen genomför gemensamt. Anställningen kan inte kombineras med ett annat anställningsstöd.

