

Statistik om Stockholm

Arbetsökande i stadsdelsområden

Månadsrapport mars 2022

Förord

Denna rapport görs av Sweco Sverige AB på uppdrag av Stadsledningskontoret. Rapporten är en statistisk sammanställning över arbetssökande månadsvis i Stockholms stad och stadens 13 stadsdelsområden, baserat på statistik från Arbetsförmedlingen för perioden mars 2019 – mars 2022. Arbetslöshetsutvecklingen på kort och lång sikt har betydelse för stadens verksamheter, bland annat för utvecklingen inom ekonomiskt bistånd samt arbetet med arbetslösa biståndstagare via Jobbtorg Stockholm.

Uppgifterna om de arbetssökande för hela staden och för varje stadsdelsområde visas dels för de som är kvarstående arbetssökande hos Arbetsförmedlingen i Stockholm per den sista i den aktuella månaden, dels för dem som fått arbete någon gång under månaden. Detta redovisas efter bland annat kön, ålder, sökandekategori, ersättningsform, födelseland samt om man är nyanländ till Sverige eller ej. För varje månad visas även antalet varsel i Stockholms stad samt i hela länet. Yrkesbarometern från Arbetsförmedlingen, som bygger på förmedlarnas bedömningar utav arbetsmarknadsläget, kommer två gånger om året på hösten och på våren. Rapporten är framtagen av Sara Agemark(sara.agemark@sweco.se).

Definitioner

Statistiken på stadsdelsnivå är baserad på de arbetssökandes adresser. Via postnumren i adresserna sker en översättning till stadsdelsområden. Postnumrens gränser följer inte alltid gränserna mellan stadsdelsområdena, men felmarginalen uppskattas vara liten. Detta leder även till att personer med adresser som inte ligger i staden blir restförda som ej skrivna i Stockholms stad, vilket motsvarar cirka nio procent av de arbetslösa.

Befolkningsuppgifter hämtas från kommunens invånarregister och är preliminära. Bland annat är flyttningsaviseringen den senaste månaden inte fullständig och personer med skyddad adress kan inte heller redovisas efter stadsdelsförvaltning. Från och med augusti 2018 används en ny källa till månadsbefolkningen, vilket medför något högre befolkning i de flesta stadsdelsområden. Uppgifterna om varsel från Arbetsförmedlingen visas för hela Stockholms stad, men antalet kan underskattas eftersom anmälda varsel endast måste redovisas för länet. Ny definition av långtidsarbetslösa sedan maj 2021 enligt AF:s definition, se aktuella tabeller i tabellbilaga.

Innehållsförteckning

Förord.....	1
Innehåll.....	3
Sammanfattning.....	5
Diagram.....	7
Hela staden.....	8
Stadsdelsförvaltningarna.....	12
Tabellbilaga.....	19
Definitioner och förklaringar.....	57

Sammanfattning

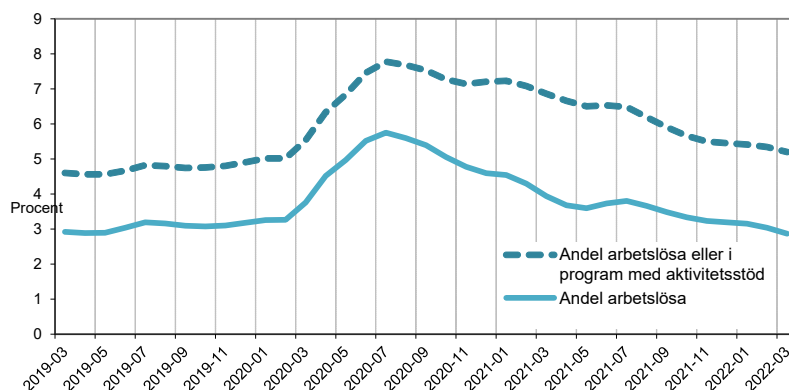
I mars 2022 var det 50 708 kvarstående arbetssökande inskrivna vid Arbetsförmedlingen i Stockholms stad. Av dessa var 18 715 personer arbetslösa och kunde omgående ta ett arbete. Därutöver fanns det 15 230 personer i program med aktivitetsstöd.

Sedan februari 2022 har antalet arbetssökande minskat med -2,5 procent (-1 222 färre) medan de arbetslösa har minskat med -1,1 procent (-226 färre) och personer i program med aktivitetsstöd minskat med -0,6 procent (-86 färre).

Sedan mars 2021 har de arbetssökande minskat med -20,9 procent (-12 781 färre), de arbetslösa minskat med -30,3 procent (-9 032 färre) och personer i program med aktivitetsstöd minskat med -13,4 procent (-2 275 färre).

Andelen arbetslösa eller i program med aktivitetsstöd i relation till befolkningen visas i figuren nedan. Denna andel har legat stabilt kring knappt 5 procent under lång tid för att sedan har ökat markant under 2020-2021 i samband med Covid-19 pandemin. En minskning har sedan skett stegvis mot att gå mot mer samma nivåer som innan pandemin.

Figur 1 Arbetslösa eller i program med aktivitetsstöd i procent av befolkningen 16-64 år i Stockholms stad över tid

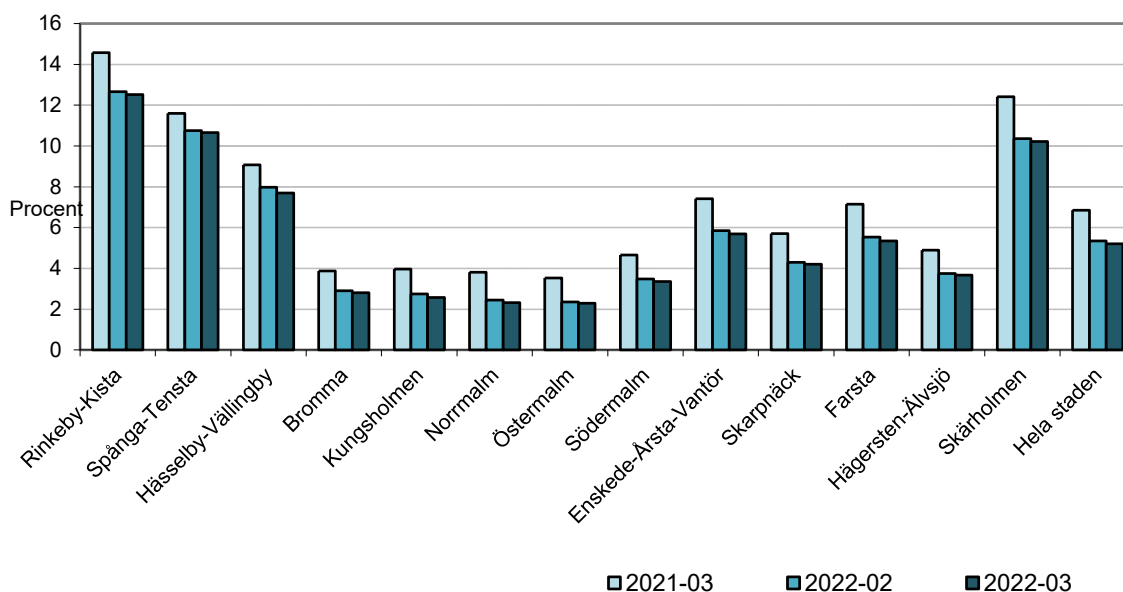


Män har i regel något högre arbetslöshet än kvinnor. Av samtliga åldersgrupper är arbetslösheten generellt sett som högst i åldrarna 35-44 år. De långtidsarbetslösa finner man främst i de äldre åldrarna. I mars 2022 var 5 717 personer långtidsarbetslösa vilket motsvarar 31,7 procent av de arbetslösa. Utrikes födda har en högre arbetslöshet än inrikes födda. Av samtliga stadsdelsområden är arbetslösheten högst i Rinkeby-Kista med 7,0 procent av befolkningen 16-64 år.

Andelen av de arbetslösa som har ersättning från A-kassan har sedan början av 2019 legat stabilt kring 55 procent för att sedan ha ökat till kring 65 procent av slutet av 2020 för att sedan stegvis sjunka och i mars 2022 understiga 60 procent. Andelen utan ersättning har under samma period sjunkit något och sedan öka och ligger strax över 25 procent varje månad. En majoritet i de yngre åldrarna saknar ersättning medan de äldre vanligtvis har ersättning från någon arbetslöshetskassa.

I Figur 2 visas andelen arbetslösa i stadsdelsområdena vid tre tillfällen. 13 av 13 stadsdelsområden har en lägre arbetslöshet i mars 2022 jämfört med mars 2021. Arbetslösheten har minskat mest i Skärholmen. Samtliga stadsdelsområden har även en lägre arbetslösheten jämfört med februari 2022¹.

Figur 2 Andelen arbetslösa i befolkningen 16-64 per stadsdelsområde över tid



¹ Från och med augusti 2018 används en ny källa för att ta fram preliminära befolkningsuppgifter. Detta medför att andelen arbetslösa är något lägre i de flesta stadsdelsområdena, men framförallt i Farsta och Älvsjö. I Skarpnäck medför dock den nya källan att befolkningen blir lägre, och därmed blir andelen arbetslösa högre. Skillnaderna är dock små överlag.

Diagram

Hela staden

- Diagram 1 Arbetslösa och personer i program med aktivitetsstöd, antal och procent av befolkningen 16-64 år
- Diagram 2 Andelen arbetslösa av befolkningen efter kön, 16-64 år
- Diagram 3 Andelen arbetslösa av befolkningen efter ålder
- Diagram 4 Andelen arbetslösa av befolkningen efter födelseland, 16-64 år
- Diagram 5 Arbetslösas fördelning per ersättningsform, 16-64 år
- Diagram 6 Sökande som fått arbete och samtliga arbetslösa, 16-64 år
- Diagram 7 Sökande i jobbgarantin för unga (UGA) som fått jobb samt kvarstående sökande
- Diagram 8 Sökande i jobb- och utvecklingsgarantin (JOB) som fått jobb samt kvarstående sökande

Stadsdelsförvaltningarna

- Diagram 9-21 Arbetslösa och personer i program med aktivitetsstöd i stadsdelsområdena, antal och procent av befolkningen 16-64 år

HELA STADEN

Arbetssökande per månad

Diagram 1 Arbetlösa och personer i program med aktivitetsstöd, antal och procent av befolkningen 16-64 år

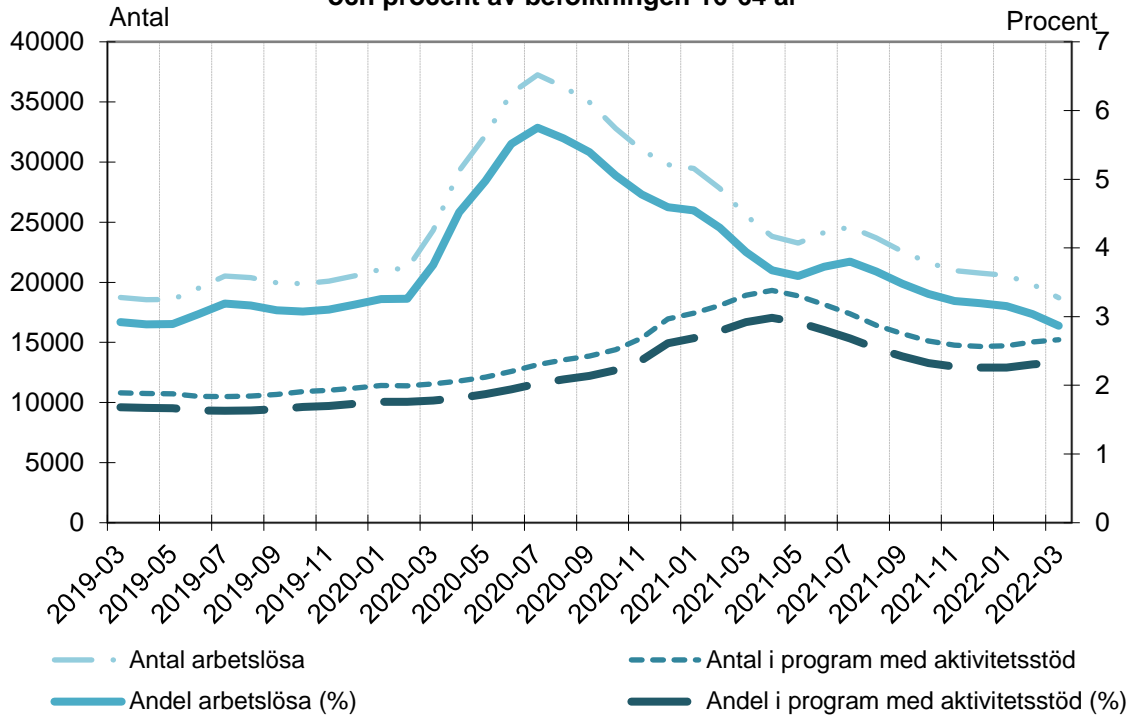


Diagram 2 Andelen arbetslösa av befolkningen efter kön, 16-64 år

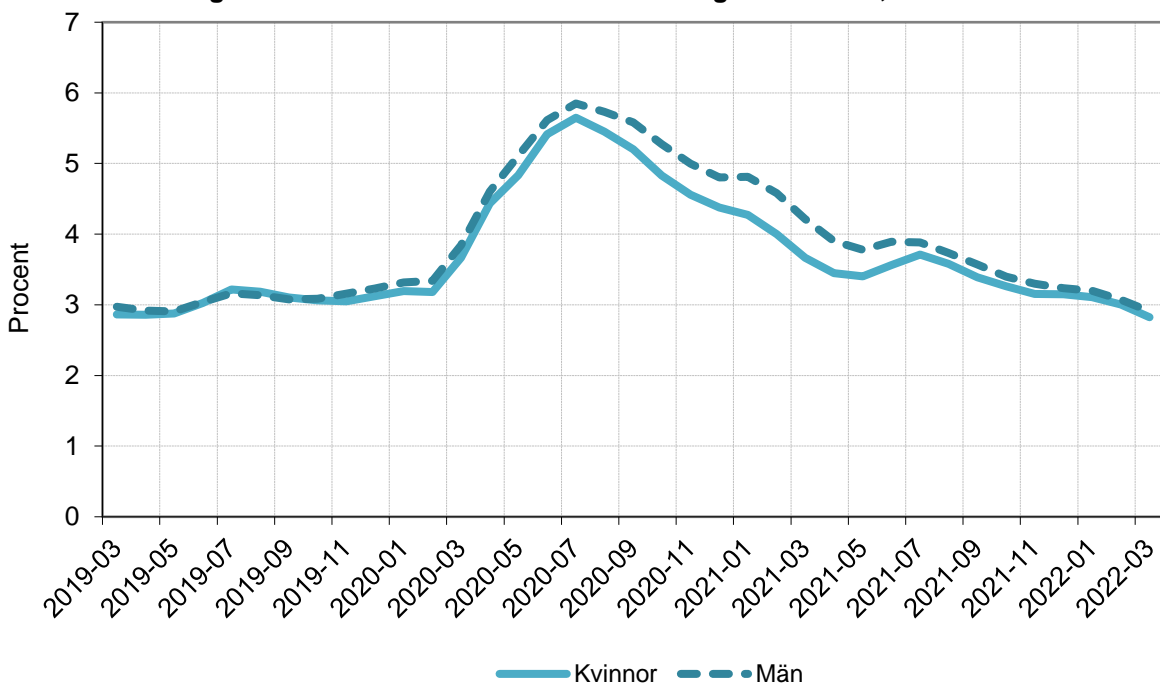


Diagram 3 Andelen arbetslösa av befolkningen efter ålder

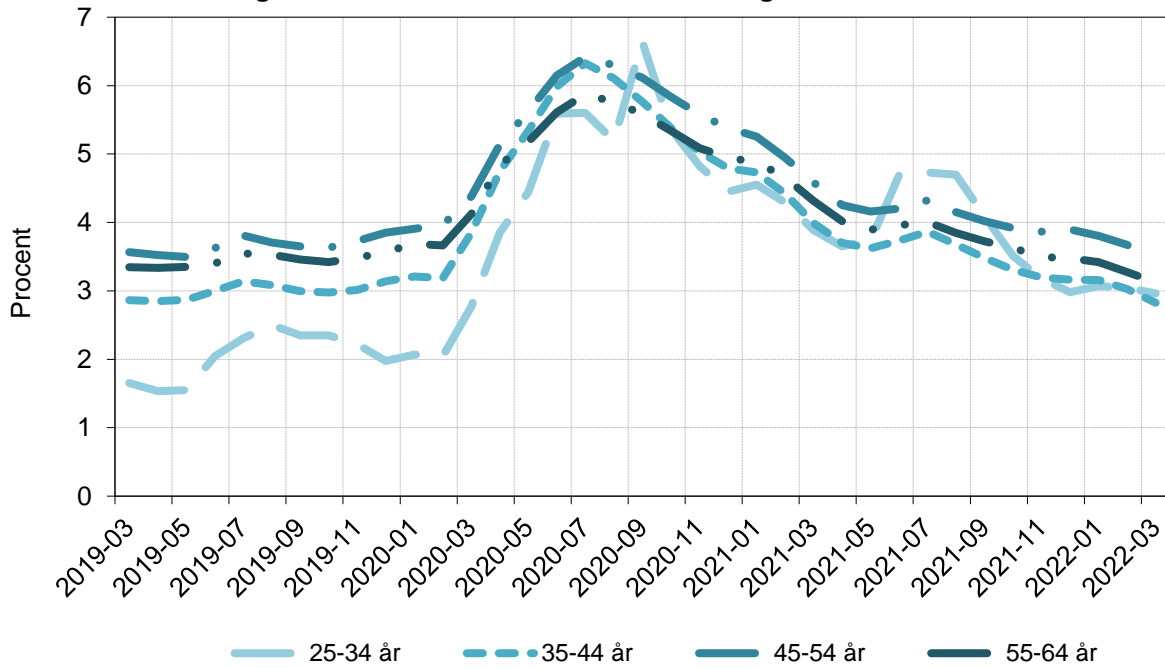


Diagram 4 Andelen arbetslösa av befolkningen efter födelseland, 16-64 år

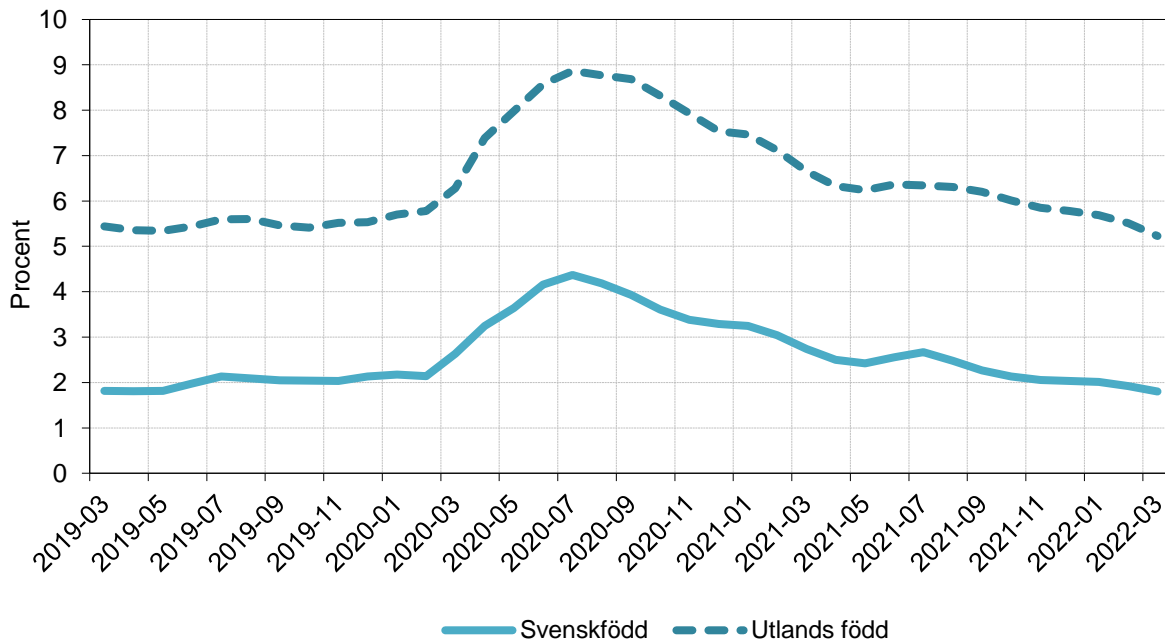


Diagram 5 Arbetslösas fördelning per ersättningsform, 16-64 år

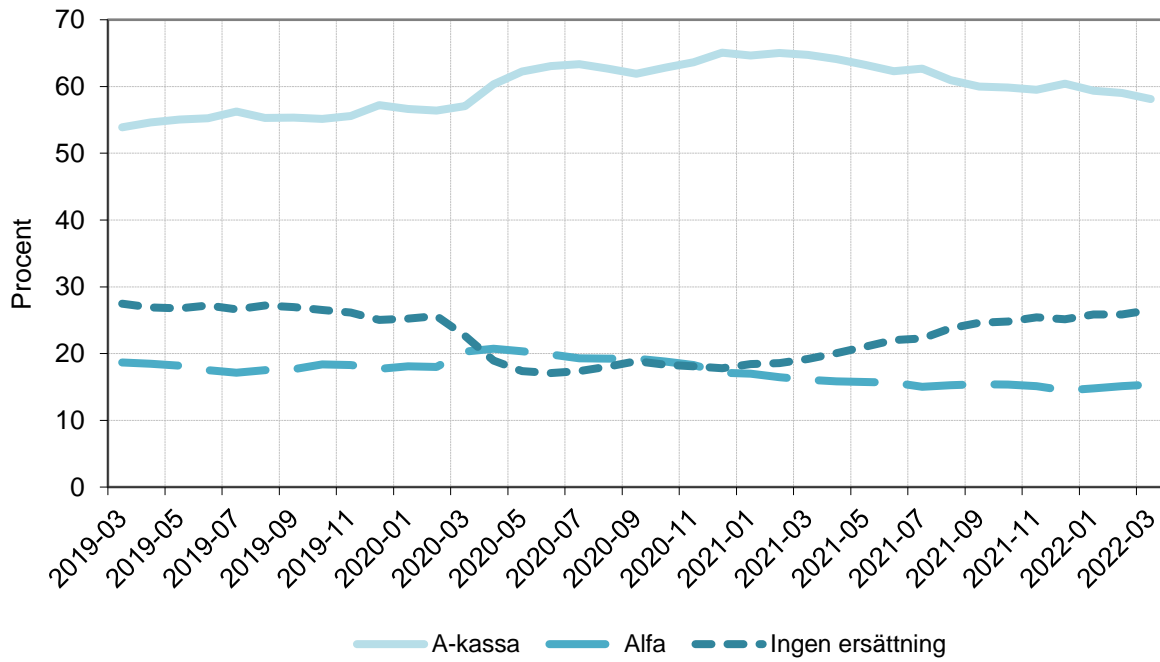


Diagram 6 Sökande som fått arbete och samtliga arbetslösa, 16-64 år

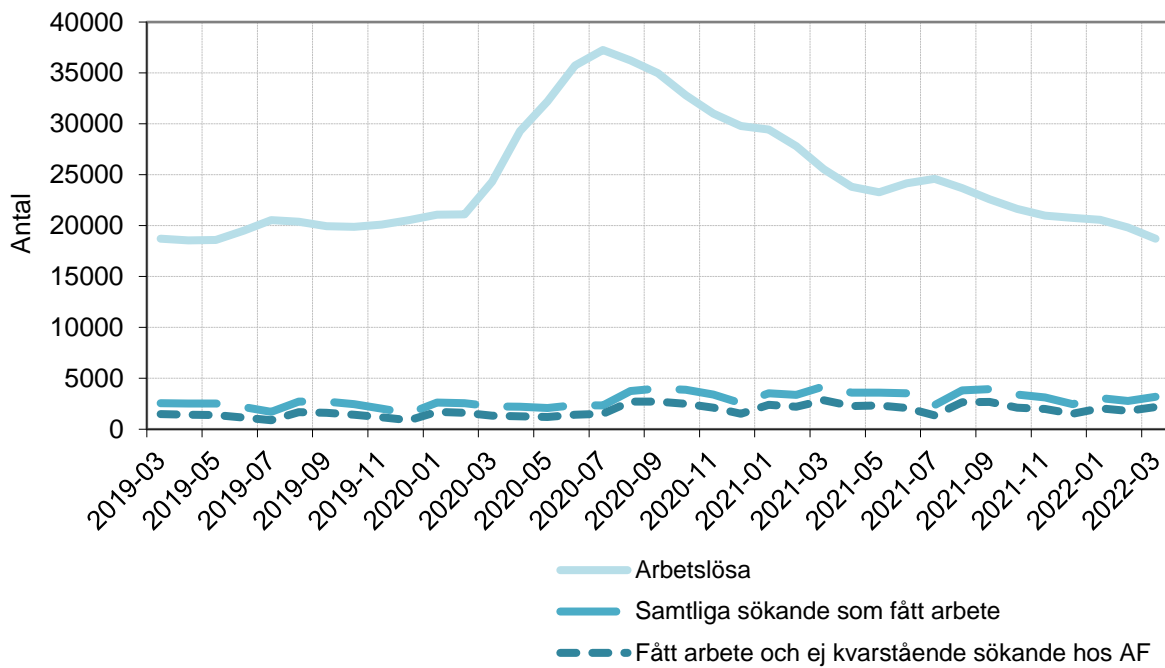


Diagram 7 Sökande i jobbgarantin för unga (UGA) som fått jobb samt kvarstående sökande

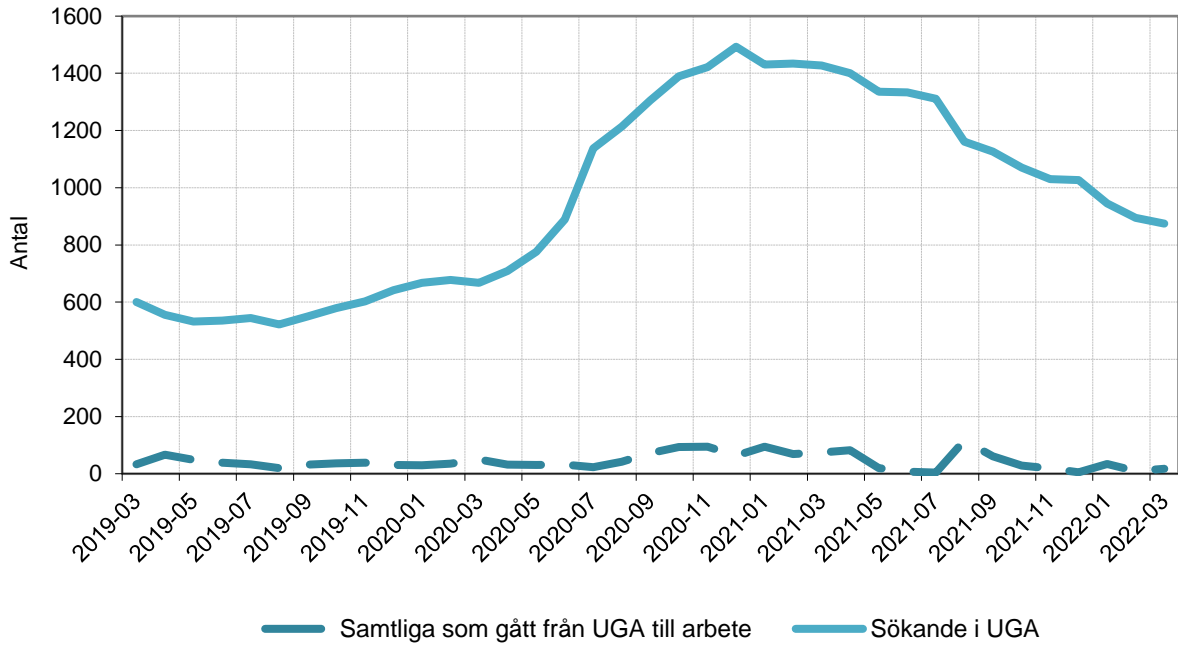
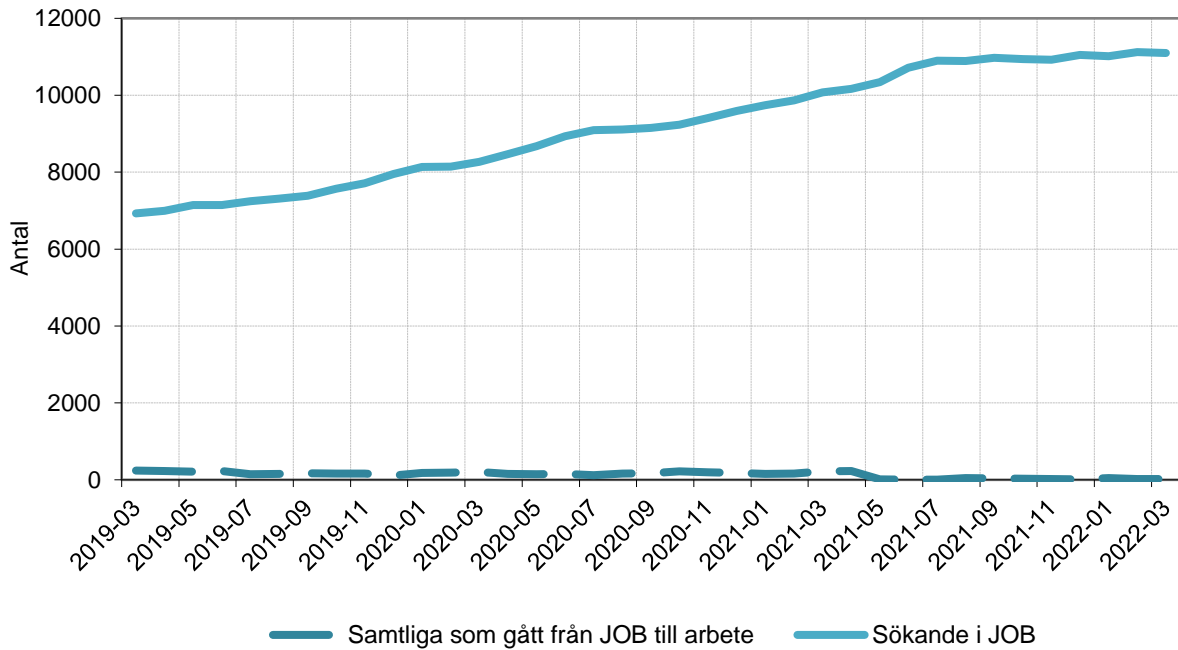


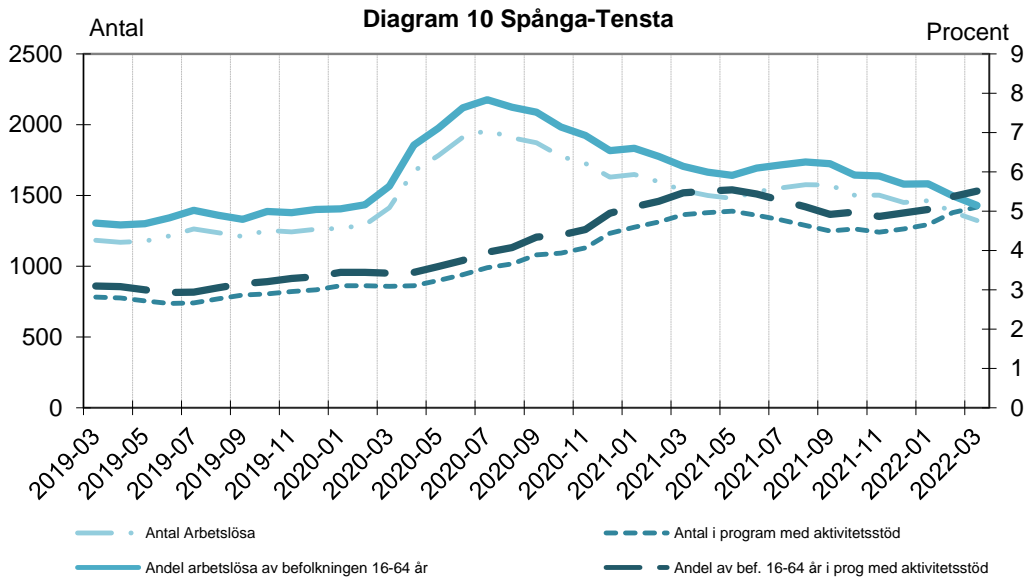
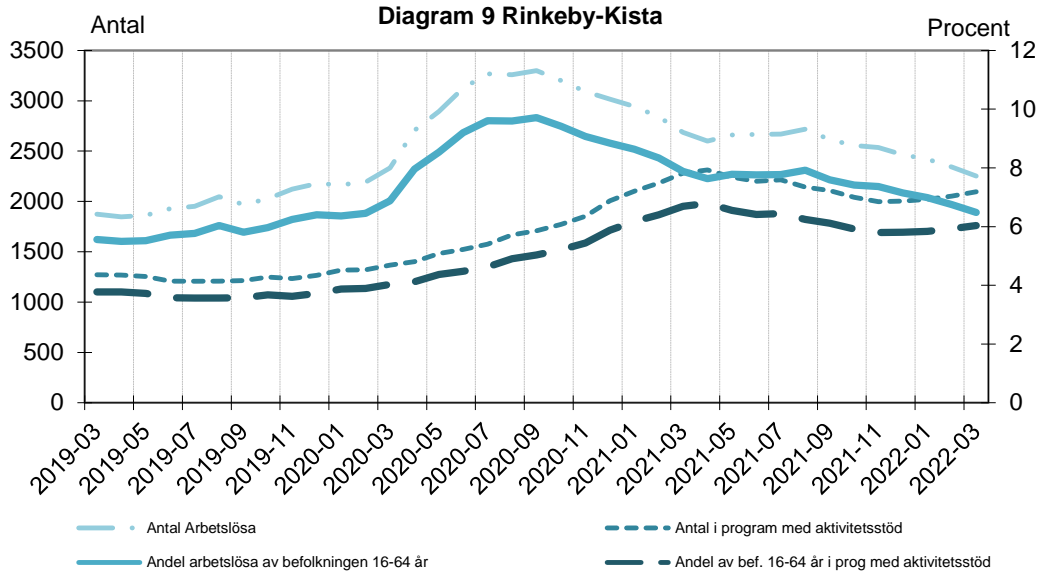
Diagram 8 Sökande i jobb- och utvecklingsgarantin (JOB) som fått jobb samt kvarstående sökande

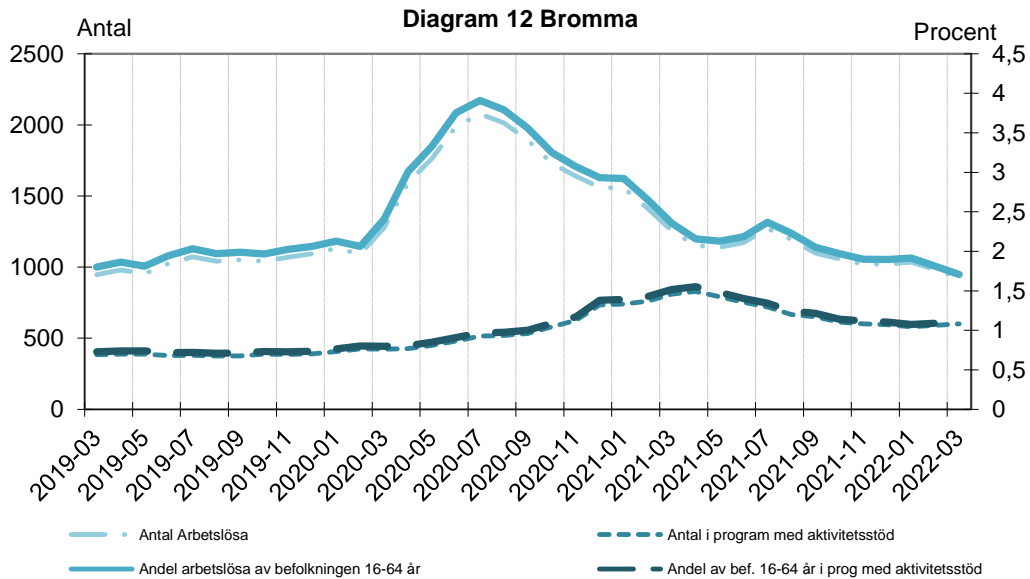
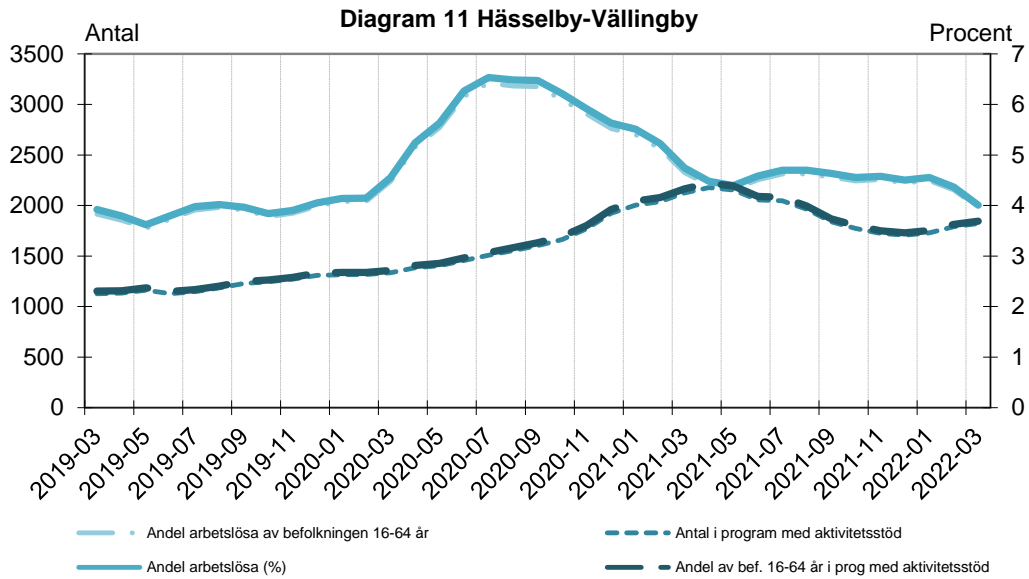


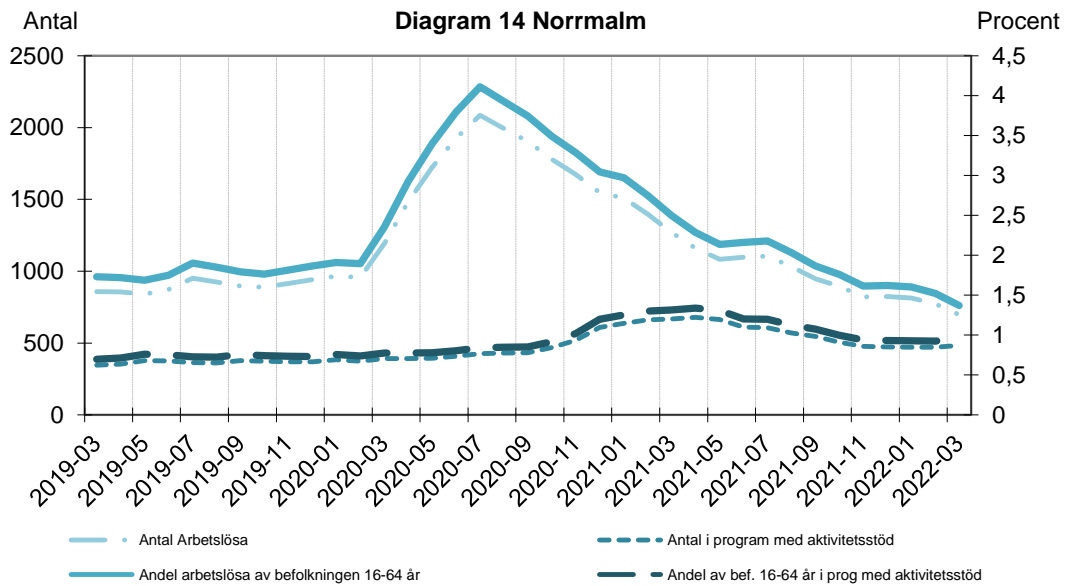
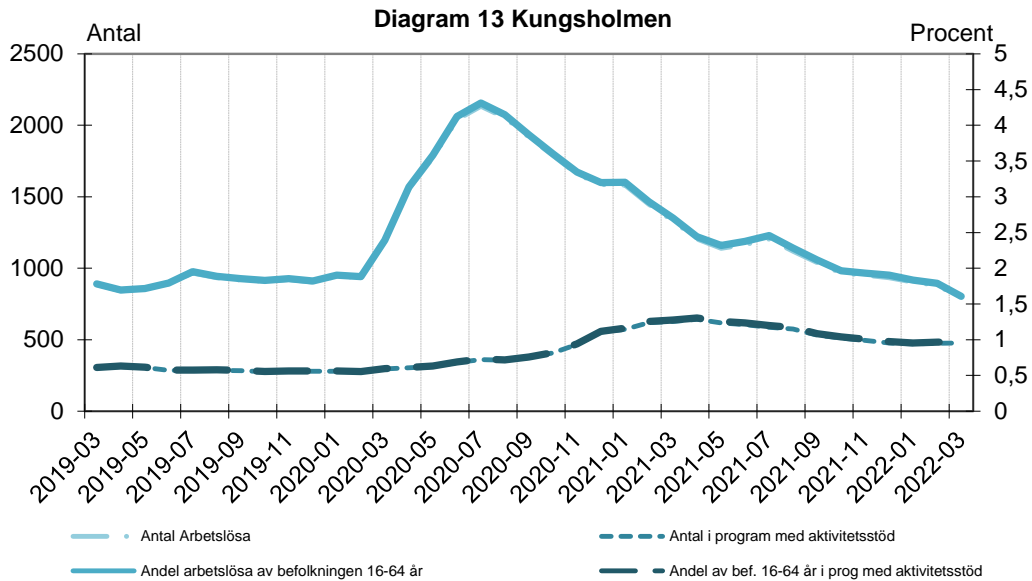
STADSELSFÖRVALTNINGARNA

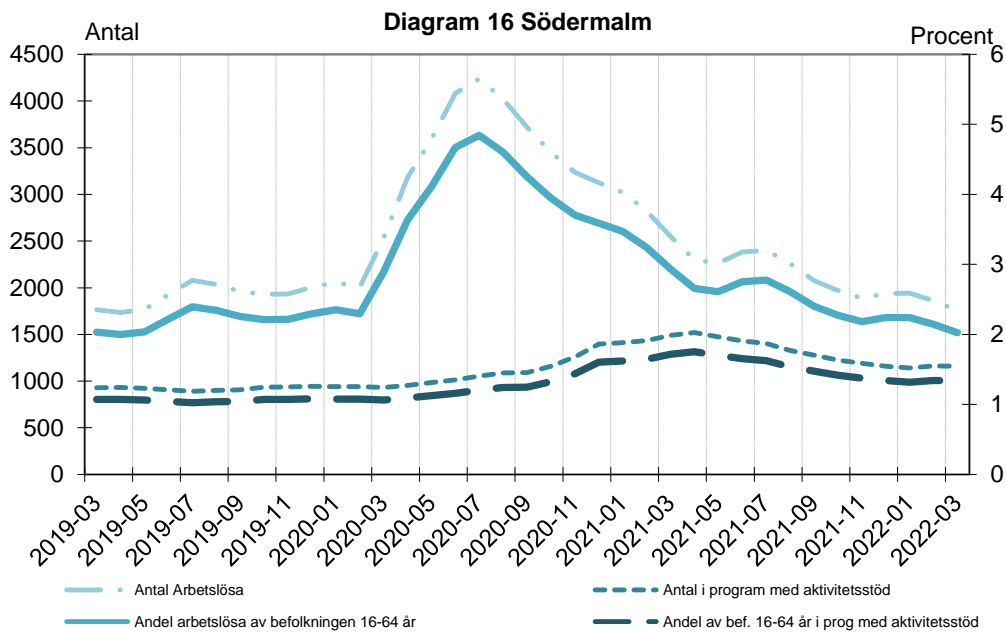
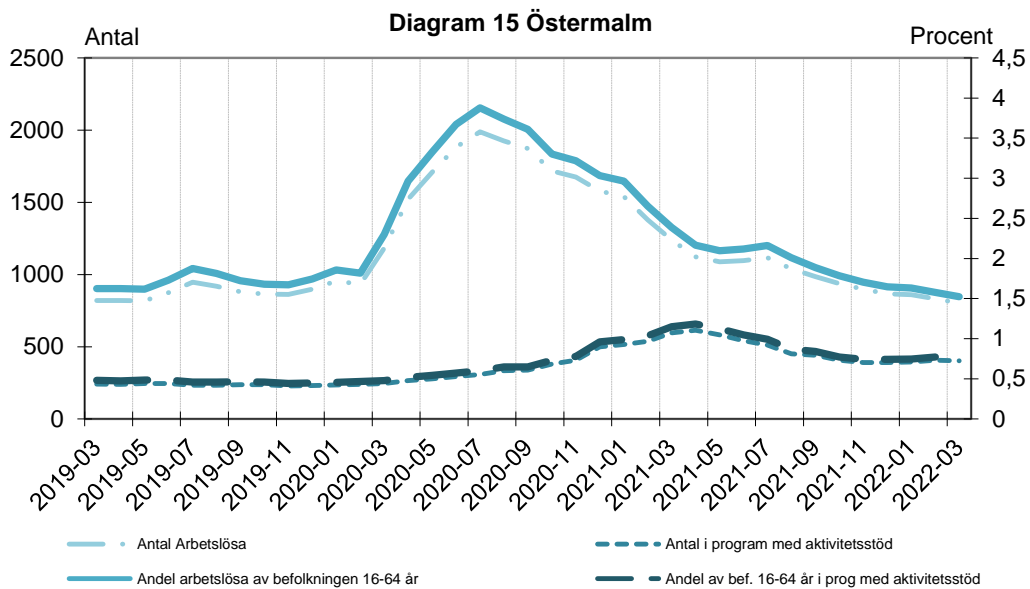
Arbetslösa och personer i program med aktivitetsersättning per månad

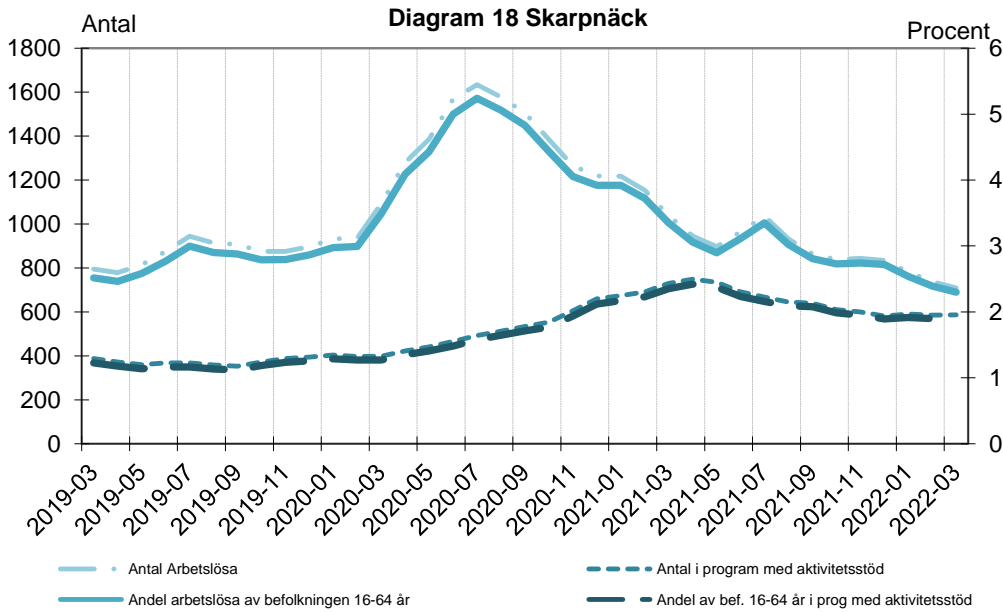
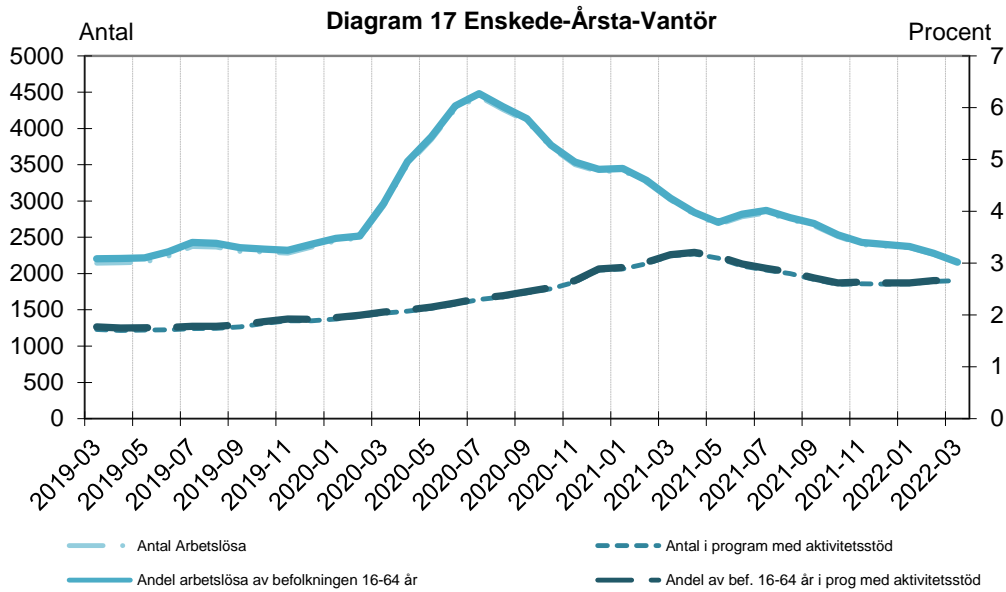
Observera att diagrammen för stadsdelsförvaltningarna har olika skalor för både antalet och andelen.

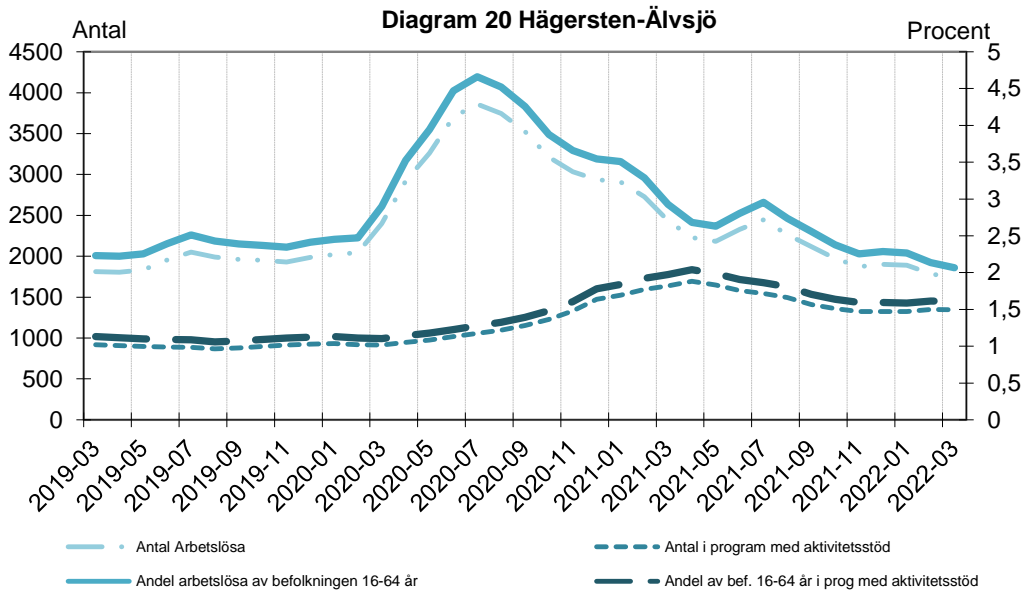
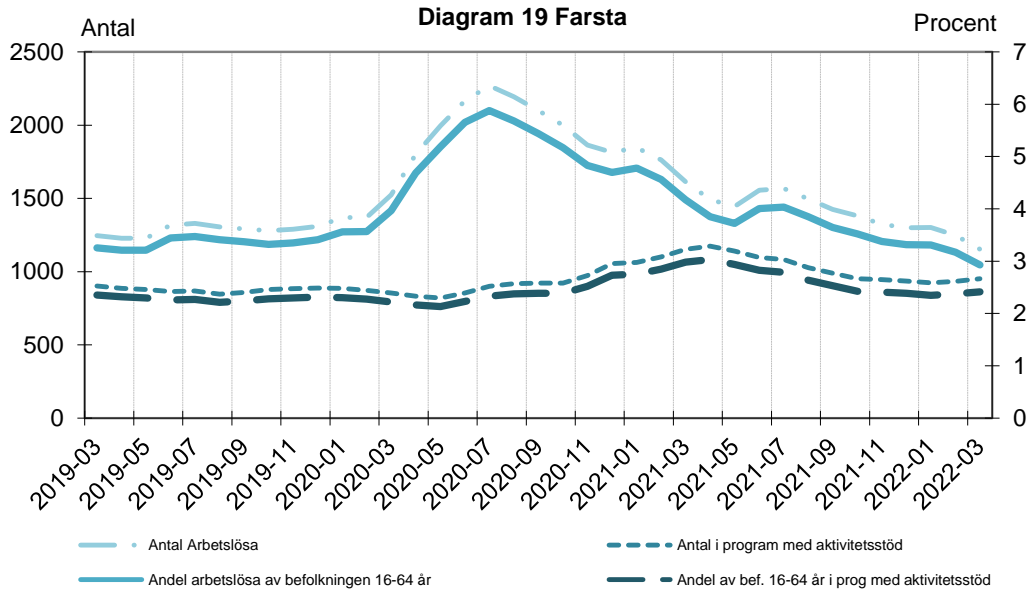


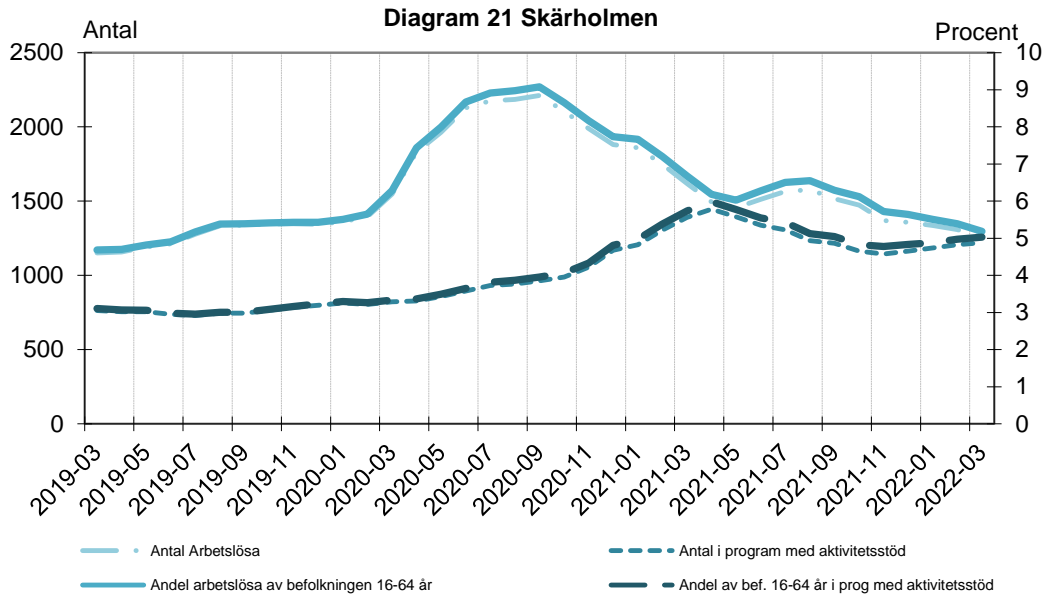












TABELLER ÖVER ARBETSSÖKANDE I STOCKHOLMS STAD - MARS 2022

Hela staden

Kvarstående sökande

[Tabell 1](#) [Antalet arbetssökande per sökandekategori i Hela staden samt procentuell förändring över tid](#)

[Tabell 2](#) [Andelen arbetslösa av befolkningen i Hela staden efter ålder och kön över tid](#)

[Tabell 3](#) [Andelen långtidsarbetslösa av samtliga arbetslösa i Hela staden efter ålder och kön över tid](#)

[Tabell 4](#) [Antalet sökande per sökandegrupp i Hela staden efter födelseland över tid](#)

[Tabell 5](#) [Antalet sökande per sökandegrupp i Hela staden efter om man är nyanländ eller ej över tid](#)

[Tabell 6](#) [Antalet arbetslösa i Hela staden efter kassatillhörighet, ålder och kön](#)

Sökande som fått arbete

[Tabell 7](#) [Antalet sökande som fått arbete samt kvarstående arbetslösa i Hela staden efter ålder och kön över tid](#)

[Tabell 8](#) [Antalet långtidsarbetslösa som fått arbete samt kvarstående arbetslösa i Hela staden efter ålder och kön över tid](#)

[Tabell 9](#) [Antalet som lämnat UGA eller JOB till arbete eller utbildning i Hela staden samt kvarstående sökande i kategorierna efter kön över tid](#)

[Tabell 10](#) [Antalet sökande som fått arbete i Hela staden efter kassatillhörighet, ålder och kön](#)

Stadsdelsförvaltningarna

Kvarstående sökande

[Tabell 11](#) [Antalet sökande efter sökandegrupp i stadsdelsområdena](#)

[Tabell 12](#) [Antalet sökande i JOB och UGA i stadsdelsområdena](#)

[Tabell 13](#) [Andelen arbetslösa av befolkningen i stadsdelsområdena efter ålder och kön](#)

[Tabell 14](#) [Andelen arbetslösa av befolkningen i stadsdelsområdena efter ålder över tid](#)

[Tabell 15](#) [Andelen långtidsarbetslösa av samtliga arbetslösa i stadsdelsområdena över tid](#)

[Tabell 16](#) [Andelen arbetslösa av befolkningen i stadsdelsområdena efter ålder och födelseland](#)

[Tabell 17](#) [Antalet arbetslösa efter födelseland i stadsdelsområdena](#)

[Tabell 18](#) [Antalet arbetssökande som är nyanlända i stadsdelsområdena över tid](#)

[Tabell 19](#) [Antalet arbetslösa efter kassatillhörighet i stadsdelsområdena](#)

Sökande som fått arbete

[Tabell 20](#) [Antalet sökande som fått arbete samt kvarstående arbetslösa i stadsdelsområdena över tid](#)

[Tabell 21](#) [Antalet långtidsarbetslösa som fått arbete samt kvarstående arbetslösa i stadsdelsområdena över tid](#)

[Tabell 22](#) [Antalet sökande som fått arbete samt kvarstående arbetslösa efter födelseland i stadsdelsområdena](#)

[Tabell 23](#)

[Antalet sökande som fått arbete samt kvarstående arbetslösa efter om man är nyanländ eller ej i stadsdelsområdena](#)

Tidsserier

[Tabell 24](#) [Tidsserie över antalet arbetslösa i Hela staden och stadsdelsområdena](#)

[Tabell 25](#) [Tidsserie över antalet personer i program med aktivitetsstöd i Hela staden och stadsdelsområdena](#)

[Tabell 26](#)

[Tidsserie över summan av antalet arbetslösa och i program med aktivitetsstöd i Hela staden och stadsdelsområdena](#)

[Tabell 27](#) [Tidsserie över antalet unga arbetslösa i Hela staden och stadsdelsområdena](#)

[Tabell 28](#) [Tidsserie över summan av antalet unga arbetslösa och i program med aktivitetsstöd i Hela staden och stadsdelsområdena](#)

[Tabell 29](#) [Tidsserie över andelen arbetslösa av befolkning i Hela staden och stadsdelsområdena](#)

[Tabell 30](#) [Tidsserie över andelen i program med aktivitetsstöd av befolkningen i Hela staden och stadsdelsområdena](#)

[Tabell 31](#) [stadsdelsområdena](#)

[Tabell 32](#) [Tidsserie över andelen unga arbetslösa av befolkning i Hela staden och stadsdelsområdena](#)

[Tabell 33](#) [Tidsserie över andelen unga arbetslösa och i program med aktivitetsstöd av befolkningen i Hela staden och stadsdelsområdena](#)

[Tabell 34](#) [Tidsserie över varsel i Stockholms stad och i länet samt stadens andel av länet](#)

[Tabell 35](#) [Tidsserie över nyanmälda och kvarstående platser i Stockholms stad och i länet](#)

Tabell 1 Antalet arbetssökande 16-64 år per sökandekategori i Hela staden samt procentuell förändring över tid

Sökandekategori	mar-22		feb-22		mar-21		%förändring från	
	Antal	% av samtliga	Antal	% av samtliga	Antal	% av samtliga	feb-22	mar-21
ÖPPET ARBETSLÖSA	18 715	38,6	19 816	39,9	25 544	41,7	-5,6	-26,7
- därav Långtidsarbetslösa	5 717	11,8	6 144	12,4	5 887	11,9	-6,9	-2,9
PROGRAM MED AKTIVITETSSTÖD	15 230	31,4	15 044	30,3	18 923	30,9	1,2	-19,5
Arbetsmarknadsutbildning	202	0,4	237	0,5	258	0,4	-14,8	-21,7
Arbetspraktik	104	0,2	90	0,2	167	0,3	15,6	-37,7
- därav Arbetspraktik	139	0,3	118	0,2	167	0,3	17,8	-16,8
Stöd till start av näringsverksamhet	149	0,3	168	0,3	235	0,4	-11,3	-36,6
Ungdomsinsatser	874	1,8	895	1,8	1 427	2,3	-2,3	-38,8
- därav Jobbgaranti för ungdomar	1 429	2,9	1 472	3,0	1 427	2,3	-2,9	0,1
Förberedande insatser	1 867	3,9	1 595	3,2	5 609	9,2	17,1	-66,7
Jobb- och utvecklingsgarantin	11 096	22,9	11 113	22,4	10 069	16,4	-0,2	10,2
Etableringsprogrammet	938	1,9	944	1,9	1 157	1,9	-0,6	-18,9
- därav Karlläggning	31	0,1	36	0,1	31	0,1	-13,9	0,0
ARBETE UTAN STÖD	6 444	13,3	6 619	13,3	8 620	14,1	-2,6	-25,2
Deltidsarbetslösa	1 842	3,8	1 873	3,8	2 668	4,4	-1,7	-31,0
Tillfälligt timanställda	2 673	5,5	2 811	5,7	3 909	6,4	-4,9	-31,6
Sökande med tillfälligt arbete	763	1,6	784	1,6	857	1,4	-2,7	-11,0
Ombytessökande	1 166	2,4	1 151	2,3	1 186	1,9	1,3	-1,7
ARBETE MED STÖD	3 063	6,3	3 160	6,4	3 298	5,4	-3,1	-7,1
Anställningsstöd	591	1,2	648	1,3	687	1,1	-8,8	-14,0
- därav Introduktionsjobb	215	0,4	209	0,4	208	0,3	2,9	3,4
- därav Extratjänster	376	0,8	439	0,9	479	0,8	-14,4	-21,5
Särskilda insatser för funktionshindrade	2 472	5,1	2 512	5,1	2 611	4,3	-1,6	-5,3
- därav Lönebidrag	1 052	2,2	1 057	2,1	1 076	1,8	-0,5	-2,2
- därav Offentligt skyddat arbete (OSA)	191	0,4	199	0,4	198	0,3	-4,0	-3,5
- därav Utvecklingsanställning	268	0,6	280	0,6	286	0,5	-4,3	-6,3
- därav Trygghetsanställning	846	1,7	858	1,7	904	1,5	-1,4	-6,4
- därav Utvecklingsanställning Samhall	115	0,2	118	0,2	147	0,2	-2,5	-21,8
ÖVRIGT INSKRIVNA¹	3 117	6,4	3 128	6,3	3 160	5,2	-0,4	-1,4
- därav Arbetssökande med förhinder	3 088	6,4	3 090	6,2	3 116	5,1	-0,1	-0,9
- därav ESS-sökande	1	0,0	5	0,0	11	0,0	-80,0	-90,9
NYSTARTSJOBB	1 921	4,0	1 945	3,9	1 726	2,8	-1,2	11,3
SAMTLIGA SÖKANDE	48 490	100,0	49 712	100,0	61 271	100,0	-2,5	-20,9

¹ Inkl sökandekategori 15: Kommuninsats, sökandekategori 40: Yrkesintroduktion och sökandekategori 32: Utbildningskontrakt

Hela staden - Kvarstående sökande

Tabell 2 Andelen öppet arbetslösa av befolkningen i Hela staden efter ålder och kön över tid

Kön	Ålder	Öppet Arbetslösa			Befolkningen			Andel av befolkningen		
		mar-22	feb-22	mar-21	mar-22	feb-22	mar-21	mar-22	feb-22	mar-21
Kvinnor	16-19	94	106	118	18 742	18 683	18 064	0,5	0,6	0,7
	20-24	491	517	648	25 321	25 318	25 424	1,9	2,0	2,5
	25-34	2 592	2 812	3 467	90 959	91 143	91 221	2,8	3,1	3,8
	35-44	2 632	2 792	3 249	72 356	72 211	71 465	3,6	3,9	4,5
	45-54	1 951	2 057	2 474	61 720	61 749	61 746	3,2	3,3	4,0
	55-64	1 428	1 480	1 885	56 211	56 117	55 255	2,5	2,6	3,4
	16-64	9 188	9 764	11 841	325 309	325 221	323 175	2,8	3,0	3,7
Män	16-19	153	147	201	19 173	19 065	18 442	0,8	0,8	1,1
	20-24	790	802	1 042	25 933	25 922	25 990	3,0	3,1	4,0
	25-34	2 492	2 638	3 722	88 919	88 946	88 946	2,8	3,0	4,2
	35-44	2 497	2 666	3 508	76 395	76 327	75 837	3,3	3,5	4,6
	45-54	1 937	2 023	2 888	62 732	62 783	62 602	3,1	3,2	4,6
	55-64	1 658	1 776	2 342	54 248	54 169	53 221	3,1	3,3	4,4
	16-64	9 527	10 052	13 703	327 400	327 212	325 038	2,9	3,1	4,2
Samtliga	16-19	247	253	319	37 915	37 748	36 506	0,7	0,7	0,9
	20-24	1 281	1 319	1 690	51 254	51 240	51 414	2,5	2,6	3,3
	25-34	5 084	5 450	7 189	179 878	180 089	180 167	2,8	3,0	4,0
	35-44	5 129	5 458	6 757	148 751	148 538	147 302	3,4	3,7	4,6
	45-54	3 888	4 080	5 362	124 452	124 532	124 348	3,1	3,3	4,3
	55-64	3 086	3 256	4 227	110 459	110 286	108 476	2,8	3,0	3,9
	16-64	18 715	19 816	25 544	652 709	652 433	648 213	2,9	3,0	3,9

Tabell 3 Andelen långtidsarbetslösa¹ av öppet arbetslösa i Hela staden efter ålder och kön över tid

Kön	Ålder	Öppet arbetslösa			.. därav långtidsarbetslösa			Långtidsarbetslösas andel av öppet arbetslösa (%)		
		mar-22	feb-22	mar-21	mar-22	feb-22	mar-21	mar-22	feb-22	mar-21
Kvinnor	16-19	94	106	118	19	18	23	20,2	17,0	19,5
	20-24	491	517	648	140	146	142	28,5	28,2	21,9
	25-34	2 592	2 812	3 467	655	713	618	25,3	25,4	17,8
	35-44	2 632	2 792	3 249	841	916	773	32,0	32,8	23,8
	45-54	1 951	2 057	2 474	685	724	739	35,1	35,2	29,9
	55-64	1 428	1 480	1 885	491	507	484	34,4	34,3	25,7
	16-64	9 188	9 764	11 841	2 831	3 024	2 779	30,8	31,0	23,5
Män	16-19	153	147	201	26	21	26	17,0	14,3	12,9
	20-24	790	802	1 042	211	205	228	26,7	25,6	21,9
	25-34	2 492	2 638	3 722	597	663	627	24,0	25,1	16,8
	35-44	2 497	2 666	3 508	787	864	814	31,5	32,4	23,2
	45-54	1 937	2 023	2 888	657	692	738	33,9	34,2	25,6
	55-64	1 658	1 776	2 342	608	675	675	36,7	38,0	28,8
	16-64	9 527	10 052	13 703	2 886	3 120	3 108	30,3	31,0	22,7
Samtliga	16-19	247	253	319	45	39	49	18,2	15,4	15,4
	20-24	1 281	1 319	1 690	351	351	370	27,4	26,6	21,9
	25-34	5 084	5 450	7 189	1 252	1 376	1 245	24,6	25,2	17,3
	35-44	5 129	5 458	6 757	1 628	1 780	1 587	31,7	32,6	23,5
	45-54	3 888	4 080	5 362	1 342	1 416	1 477	34,5	34,7	27,5
	55-64	3 086	3 256	4 227	1 099	1 182	1 159	35,6	36,3	27,4
	16-64	18 715	19 816	25 544	5 717	6 144	5 887	30,5	31,0	23,0

¹ Arbetslösa som varit anmälda på Arbetsförmedlingen i minst 12 månader om de är 25 år eller äldre, och under den tiden inte haft ett arbete eller deltagit i ett program med aktivitetsstöd. Ungdomar under 25 år räknas som långtidsarbetslösa efter 6 månader.

Tabell 4 Antalet sökande 16-64 år per sökandegrupp i Hela staden efter födelse land över tid

Sökandegrupp	Svenskfödd			Utlandsfödd			Samtliga		
	mar-22	feb-22	mar-21	mar-22	feb-22	mar-21	mar-22	feb-22	mar-21
Öppet Arbetslösa	8 098	8 633	12 304	10 617	11 183	13 240	18 715	19 816	25 544
Prog med aktivitetsstöd	5 420	5 385	6 748	9 810	9 659	12 175	15 230	15 044	18 923
Arbete utan stöd	3 161	3 318	4 718	3 283	3 301	3 902	6 444	6 619	8 620
Arbete med stöd	1 817	1 845	1 915	1 246	1 315	1 383	3 063	3 160	3 298
Övrigt inskrivna	1 657	1 638	1 678	1 460	1 490	1 482	3 117	3 128	3 160
Nystartsjobb	302	304	243	1 619	1 641	1 483	1 921	1 945	1 726
Samtliga sökande	20 455	21 123	27 606	28 035	28 589	33 665	48 490	49 712	61 271
	<i>Andel av samtliga sökande (%)</i>								
Öppet Arbetslösa	40	41	45	38	39	39	39	40	42
Prog med aktivitetsstöd	26	25	24	35	34	36	31	30	31
Arbete utan stöd	15	16	17	12	12	12	13	13	14
Arbete med stöd	9	9	7	4	5	4	6	6	5
Övrigt inskrivna	8	8	6	5	5	4	6	6	5
Nystartsjobb	1	1	1	6	6	4	4	4	3
Samtliga sökande	100	100	100	100	100	100	100	100	100
<i>Därav antalet sökande i åldrarna 18-24 år</i>									
Öppet Arbetslösa	819	845	1 198	699	715	802	1 518	1 560	2 000
Prog med aktivitetsstöd	652	649	978	631	626	968	1 283	1 275	1 946
Arbete utan stöd	244	278	389	180	173	171	424	451	560
Arbete med stöd	116	120	140	96	98	92	212	218	232
Övrigt inskrivna	121	110	156	69	72	116	190	182	272
Nystartsjobb	23	24	25	101	108	104	124	132	129
Samtliga sökande	1 975	2 026	2 886	1 776	1 792	2 253	3 751	3 818	5 139
	<i>Andel av samtliga sökande (%)</i>								
Öppet Arbetslösa	41	42	42	39	40	36	40	41	39
Prog med aktivitetsstöd	33	32	34	36	35	43	34	33	38
Arbete utan stöd	12	14	13	10	10	8	11	12	11
Arbete med stöd	6	6	5	5	5	4	6	6	5
Övrigt inskrivna	6	5	5	4	4	5	5	5	5
Nystartsjobb	1	1	1	6	6	5	3	3	3
Samtliga sökande	100	100	100	100	100	100	100	100	100

Not. I sökandekategori "Övrigt inskrivna" ingår sökandekategori 15: Kommuninsats, sökandekategori 40: Yrkesintroduktion och sökandekategori 32: Utbildningskontrakt

Tabell 5 Antalet sökande 16-64 år per sökandegrupp i Hela staden efter om man är nyanländ¹ eller ej över tid

Sökandegrupp	Nyanländ			Ej nyanländ			Samtliga		
	mar-22	feb-22	mar-21	mar-22	feb-22	mar-21	mar-22	feb-22	mar-21
Öppet Arbetslösa	815	814	830	17 900	19 002	24 714	18 715	19 816	25 544
Prog med aktivitetsstöd	1 042	1 037	1 551	14 188	14 007	17 372	15 230	15 044	18 923
Arbete utan stöd	112	119	139	6 332	6 500	8 481	6 444	6 619	8 620
Arbete med stöd	109	128	193	2 954	3 032	3 105	3 063	3 160	3 298
Övrigt inskrivna	77	73	96	3 040	3 055	3 064	3 117	3 128	3 160
Nystartsjobb	181	191	206	1 740	1 754	1 520	1 921	1 945	1 726
Samtliga sökande	2 336	2 362	3 015	46 154	47 350	58 256	48 490	49 712	61 271
	<i>Andel av samtliga sökande (%)</i>								
Öppet Arbetslösa	35	34	28	39	40	42	39	40	42
Prog med aktivitetsstöd	45	44	51	31	30	30	31	30	31
Arbete utan stöd	5	5	5	14	14	15	13	13	14
Arbete med stöd	5	5	6	6	6	5	6	6	5
Övrigt inskrivna	3	3	3	7	6	5	6	6	5
Nystartsjobb	8	8	7	4	4	3	4	4	3
Samtliga sökande	100	100	100	100	100	100	100	100	100
<i>Därav antalet sökande i åldrarna 18-24 år</i>									
Öppet Arbetslösa	86	80	82	1 432	1 480	1 918	1 518	1 560	2 000
Prog med aktivitetsstöd	144	139	220	1 139	1 136	1 726	1 283	1 275	1 946
Arbete utan stöd	12	12	14	412	439	546	424	451	560
Arbete med stöd	11	14	29	201	204	203	212	218	232
Övrigt inskrivna	3	5	12	187	177	260	190	182	272
Nystartsjobb	23	28	28	101	104	101	124	132	129
Samtliga sökande	279	278	385	3 472	3 540	4 754	3 751	3 818	5 139
	<i>Andel av samtliga sökande (%)</i>								
Öppet Arbetslösa	31	29	21	41	42	40	40	41	39
Prog med aktivitetsstöd	52	50	57	33	32	36	34	33	38
Arbete utan stöd	4	4	4	12	12	11	11	12	11
Arbete med stöd	4	5	8	6	6	4	6	6	5
Övrigt inskrivna	1	2	3	5	5	5	5	5	5
Nystartsjobb	8	10	7	3	3	2	3	3	3
Samtliga sökande	100	100	100	100	100	100	100	100	100

¹ Nyanländ är man 3 år efter första folkbokföringen i Sverige.

Not. I sökandekategori "Övrigt inskrivna" ingår sökandekategori 15: Kommuninsats, sökandekategori 40: Yrkesintroduktion och sökandekategori 32: Utbildningskontrakt

Tabell 6 Antalet öppet arbetslösa i Hela staden efter kassatillhörighet, ålder och kön - kvarstående sista mars 2022

Kön	Ålder	Kassatillhörighet		Ingen kassatillhörighet				Totalt	
		A-kassa		Alfa					
		Antal	% av öppet arbetslösa	Antal	% av öppet arbetslösa	Antal	% av öppet arbetslösa	Antal	% av öppet arbetslösa
Kvinnor	16-19	11	11,7	13	13,8	70	74,5	94	100,0
	20-24	138	28,1	102	20,8	251	51,1	491	100,0
	25-34	1 258	48,5	443	17,1	891	34,4	2 592	100,0
	35-44	1 466	55,7	328	12,5	838	31,8	2 632	100,0
	45-54	1 265	64,8	246	12,6	440	22,6	1 951	100,0
	55-64	1 072	75,1	142	9,9	214	15,0	1 428	100,0
	16-64	5 210	56,7	1 274	13,9	2 704	29,4	9 188	100,0
Män	16-19	16	10,5	31	20,3	106	69,3	153	100,0
	20-24	236	29,9	191	24,2	363	45,9	790	100,0
	25-34	1 331	53,4	501	20,1	660	26,5	2 492	100,0
	35-44	1 588	63,6	391	15,7	518	20,7	2 497	100,0
	45-54	1 314	67,8	284	14,7	339	17,5	1 937	100,0
	55-64	1 186	71,5	201	12,1	271	16,3	1 658	100,0
	16-64	5 671	59,5	1 599	16,8	2 257	23,7	9 527	100,0
Samtliga	16-19	27	10,9	44	17,8	176	71,3	247	100,0
	20-24	374	29,2	293	22,9	614	47,9	1 281	100,0
	25-34	2 589	50,9	944	18,6	1 551	30,5	5 084	100,0
	35-44	3 054	59,5	719	14,0	1 356	26,4	5 129	100,0
	45-54	2 579	66,3	530	13,6	779	20,0	3 888	100,0
	55-64	2 258	73,2	343	11,1	485	15,7	3 086	100,0
	16-64	10 881	58,1	2 873	15,4	4 961	26,5	18 715	100,0

Tabell 7 Antalet sökande som fått arbete¹ samt kvarstående öppet arbetslösa i Hela staden efter ålder och kön över tid

Kön	Ålder	Sökande som fått arbete			.. därav ej kvarvarande sökande hos AF2			Öppet arbetslösa		
		mar-22	feb-22	mar-21	mar-22	feb-22	mar-21	mar-22	feb-22	mar-21
Kvinnor	16-19	23	7	20	20	6	18	94	106	118
	20-24	95	102	167	66	81	119	491	517	648
	25-34	499	426	714	368	289	515	2 592	2 812	3 467
	35-44	431	388	583	284	249	385	2 632	2 792	3 249
	45-54	344	300	414	222	187	274	1 951	2 057	2 474
	55-64	257	218	283	167	123	161	1 428	1 480	1 885
	16-64	1 649	1 441	2 181	1 127	935	1 472	9 188	9 764	11 841
Män	16-19	19	11	32	16	9	19	153	147	201
	20-24	165	149	205	116	108	120	790	802	1 042
	25-34	425	399	663	305	254	467	2 492	2 638	3 722
	35-44	377	352	533	262	225	366	2 497	2 666	3 508
	45-54	325	267	376	218	174	258	1 937	2 023	2 888
	55-64	221	174	216	144	112	146	1 658	1 776	2 342
	16-64	1 532	1 352	2 025	1 061	882	1 376	9 527	10 052	13 703
Samtliga	16-19	42	18	52	36	15	37	247	253	319
	20-24	260	251	372	182	189	239	1 281	1 319	1 690
	25-34	924	825	1 377	673	543	982	5 084	5 450	7 189
	35-44	808	740	1 116	546	474	751	5 129	5 458	6 757
	45-54	669	567	790	440	361	532	3 888	4 080	5 362
	55-64	478	392	499	311	235	307	3 086	3 256	4 227
	16-64	3 181	2 793	4 206	2 188	1 817	2 848	18 715	19 816	25 544

1 Tillståndsförändring där det nya tillståndet innebär att man befinner sig i arbete enligt arbetsförmedlingens definition. En person har arbete om personen befinner sig i någon sökandekategori som innebär arbete eller om personen är avaktualiserad med en kod som innebär arbete.

Tabell 8 Antalet långtidsarbetslösa¹ som fått arbete² samt långtidsarbetslösa i Hela staden efter ålder och kön över tid

Kön	Ålder	Långtidsarbetslösa som fått arbete			Antalet långtidsarbetslösa		
		mar-22	feb-22	mar-21	mar-22	feb-22	mar-21
Kvinnor	16-24	17	19	9	159	164	165
	25-54	3	0	215	2 181	2 353	2 130
	55-64	0	0	25	491	507	484
	16-64	20	19	249	2 831	3 024	2 779
Män	16-24	41	28	13	237	226	254
	25-54	2	4	259	2 041	2 219	2 179
	55-64	0	0	27	608	675	675
	16-64	43	32	299	2 886	3 120	3 108
Samtliga	16-24	58	47	22	396	390	419
	25-54	5	4	474	4 222	4 572	4 309
	55-64	0	0	52	1 099	1 182	1 159
	16-64	63	51	548	5 717	6 144	5 887

1 Öppet arbetslösa som varit anmälda på Arbetsförmedlingen i minst 12 månader om de är 25 år eller äldre, och under den tiden inte haft ett arbete eller deltagit i ett program med aktivitetsstöd. Ungdomar under 25 år räknas som långtidsarbetslösa efter 6 månader.

2 Tillståndsförändring där det nya tillståndet innebär att man befinner sig i arbete enligt arbetsförmedlingens definition. En person har arbete om personen befinner sig i någon sökandekategori som innebär arbete eller om personen är avaktualiserad med en kod som

Tabell 9 Antalet arbetssökande som lämnat UGA¹ eller JOB² till arbete eller utbildning i Hela staden samt kvarstående sökande i kategorierna efter kön över tid

	Kvinnor			Män			Samtliga		
	mar-22	feb-22	mar-21	mar-22	feb-22	mar-21	mar-22	feb-22	mar-21
Från UGA till arbete eller utbildning	154	96	44	193	139	63	347	235	107
Från UGA till arbete ³	9	4	24	8	5	50	17	9	74
Kvarstående sökande i UGA	307	309	535	567	586	892	874	895	1 427
Från JOB till arbete eller utbildning	9	11	112	9	9	131	18	20	243
Från JOB till arbete ³	9	11	95	9	9	122	18	20	217
Kvarstående sökande i JOB	5 587	5 583	5 088	5 509	5 530	4 981	11 096	11 113	10 069

1 Jobbaganti för ungdomar. Aktivitet för ungdomar som fyllt 16 men inte 25 år och under en period om tre sammanhängande månader varit arbetslös och anmäld som arbetssökande hos Arbetsförmedlingen.

2 Jobb och utvecklingsgarantin. Individuell utformad åtgärd i anslutning till att den sökande blir utförsäkrad. Programmet är indelat i tre faser och ersatte aktivitetsgarantin som avskaffades 2 juli 2007.

3 Tillståndsförändring där det nya tillståndet innebär att man befinner sig i arbete enligt arbetsförmedlingens definition. En person har arbete om personen befinner sig i någon sökandekategori som innebär arbete eller om personen är avaktualiserad med en kod som innebär arbete.

Tabell 10 Antalet sökande i Hela staden efter kassatillhörighet, ålder och kön

<i>Kön</i>	<i>Ålder</i>	Kassatillhörighet				Ingen kassatillhörighet		Totalt	
		A-kassa		Alfa		Antal	% av öppet arbetslösa	Antal	% av öppet arbetslösa
		Antal	% av öppet arbetslösa	Antal	% av öppet arbetslösa				
Kvinnor	16-24	38	32,2	36	30,5	44	37,3	118	100,0
	25-54	940	73,8	119	9,3	215	16,9	1 274	100,0
	55-64	234	91,1	11	4,3	12	4,7	257	100,0
	16-64	1 212	73,5	166	10,1	271	16,4	1 649	100,0
Män	16-24	116	38,4	82	27,2	104	34,4	302	100,0
	25-54	1 782	74,2	252	10,5	367	15,3	2 401	100,0
	55-64	419	87,7	28	5,9	31	6,5	478	100,0
	16-64	1 105	72,1	196	12,8	231	15,1	1 532	100,0
Samtliga	16-24	116	38,4	82	27,2	104	34,4	302	100,0
	25-54	1 782	74,2	252	10,5	367	15,3	2 401	100,0
	55-64	419	87,7	28	5,9	31	6,5	478	100,0
	16-64	2 317	72,8	362	11,4	502	15,8	3 181	100,0

Tabell 11 Antalet sökande 16-64 år efter sökandegrupp i stadsdelsområdena - kvarstående sista mars 2022

	Öppet Arbetslösa	Program med aktivitetsstöd	Arbete utan stöd	Arbete med stöd	Övrigt inskrivna	Nystartsjobb	Samtliga sökande
Rinkeby-Kista	2 252	2 096	658	216	283	287	5 792
Spånga-Tensta	1 324	1 418	378	139	130	171	3 560
Hässelby-Vällingby	1 978	1 822	622	341	298	277	5 338
Bromma	926	601	327	170	167	51	2 242
Kungsholmen	791	478	284	115	118	32	1 818
Norrmalm	697	484	249	108	109	44	1 691
Östermalm	802	403	236	87	101	41	1 670
Södermalm	1 754	1 160	714	308	290	99	4 325
Enskede-Årsta-Vantör	2 149	1 901	807	406	447	235	5 945
Skarpnäck	709	586	338	156	156	57	2 002
Farsta	1 153	951	402	254	227	131	3 118
Hägersten-Ålvsjö	1 728	1 347	647	320	340	126	4 508
Skärholmen	1 258	1 221	390	206	209	185	3 469
Ej skrivna i Stockholms stad	1 194	762	392	237	242	185	3 012
Hela staden	18 715	15 230	6 444	3 063	3 117	1 921	48 490

Tabell 12 Antalet sökande i JOB¹ i stadsdelsområdena

	Sökande i JOB		
	mar-22	feb-22	mar-21
Rinkeby-Kista	1 626	1 644	1 283
Spånga-Tensta	1 056	1 061	779
Hässelby-Vällingby	1 349	1 311	1 146
Bromma	452	448	413
Kungsholmen	346	345	315
Norrmalm	348	346	346
Östermalm	293	309	265
Södermalm	841	849	791
Enskede-Årsta-Vantör	1 328	1 320	1 120
Skarpnäck	422	422	373
Farsta	685	680	598
Hägersten-Älvsjö	611	693	817
Skärholmen	912	931	732
Ej skrivna i Stockholms stad	528	536	1 091
Hela staden	11 096	11 113	10 069

att den sökande blir utförsäkrad. Programmet är indelat i tre faser och ersatte aktivitetsgarantin som avskaffades 2 juli 2007.

Tabell 13 Andelen öppet arbetslösa av befolkningen i stadsdelsområdena efter ålder och kön - kvarstående sista mars 2022

	Ålder	Öppet arbetslösa			Befolkning			% av befolkningen		
		Kvinnor	Män	Totalt	Kvinnor	Män	Totalt	Kvinnor	Män	Totalt
Rinkeby-Kista	16-24	108	147	255	2 929	3 260	6 189	3,7	4,5	4,1
	25-54	930	839	1 769	10 972	12 538	23 510	8,5	6,7	7,5
	55-64	114	114	228	2 431	2 603	5 034	4,7	4,4	4,5
	16-64	1 152	1 100	2 252	16 332	18 401	34 733	7,1	6,0	6,5
Spånga-Tensta	16-24	67	112	179	2 414	2 705	5 119	2,8	4,1	3,5
	25-54	541	445	986	7 934	8 446	16 380	6,8	5,3	6,0
	55-64	114	114	114	1 990	2 240	4 230	5,7	5,1	2,7
	16-64	677	677	677	12 338	13 391	25 729	5,5	5,1	2,6
Hässelby-Vällingby	16-24	75	115	190	3 787	4 207	7 994	2,0	2,7	2,4
	25-54	788	732	1 520	16 269	16 875	33 144	4,8	4,3	4,6
	55-64	117	151	268	3 997	4 257	8 254	2,9	3,5	3,2
	16-64	980	998	1 978	24 053	25 339	49 392	4,1	3,9	4,0
Bromma	16-24	22	35	57	3 866	3 863	7 729	0,6	0,9	0,7
	25-54	348	330	678	18 915	18 641	37 556	1,8	1,8	1,8
	55-64	107	84	191	4 627	4 333	8 960	2,3	1,9	2,1
	16-64	477	449	926	27 408	26 837	54 245	1,7	1,7	1,7
Kungsholmen	16-24	16	32	48	2 619	2 317	4 936	0,6	1,4	1,0
	25-54	287	279	566	17 711	17 864	35 575	1,6	1,6	1,6
	55-64	87	90	177	4 524	4 181	8 705	1,9	2,2	2,0
	16-64	390	401	791	24 854	24 362	49 216	1,6	1,6	1,6
Norrholm	16-24	17	15	32	3 099	2 793	5 892	0,5	0,5	0,5
	25-54	277	221	498	17 952	18 457	36 409	1,5	1,2	1,4
	55-64	76	91	167	4 348	4 203	8 551	1,7	2,2	2,0
	16-64	370	327	697	25 399	25 453	50 852	1,5	1,3	1,4
Östermalm	16-24	21	25	46	4 260	4 220	8 480	0,5	0,6	0,5
	25-54	297	291	588	17 358	18 215	35 573	1,7	1,6	1,7
	55-64	97	71	168	4 549	4 044	8 593	2,1	1,8	2,0
	16-64	415	387	802	26 167	26 479	52 646	1,6	1,5	1,5
Södermalm	16-24	40	91	131	4 961	4 933	9 894	0,8	1,8	1,3
	25-54	578	614	1 192	29 550	29 393	58 943	2,0	2,1	2,0
	55-64	199	232	431	9 267	8 520	17 787	2,1	2,7	2,4
	16-64	817	937	1 754	43 778	42 846	86 624	1,9	2,2	2,0
Enskede-Årsta-Vantör	16-24	52	80	132	4 577	4 816	9 393	1,1	1,7	1,4
	25-54	875	800	1 675	25 111	25 537	50 648	3,5	3,1	3,3
	55-64	166	176	342	5 592	5 551	11 143	3,0	3,2	3,1
	16-64	1 093	1 056	2 149	35 280	35 904	71 184	3,1	2,9	3,0
Skarpnäck	16-24	18	35	53	1 843	1 927	3 770	1,0	1,8	1,4
	25-54	247	259	506	11 080	10 457	21 537	2,2	2,5	2,3
	55-64	72	78	150	2 970	2 559	5 529	2,4	3,0	2,7
	16-64	337	372	709	15 893	14 943	30 836	2,1	2,5	2,3
Farsta	16-24	38	47	85	2 740	2 942	5 682	1,4	1,6	1,5
	25-54	426	443	869	13 615	13 405	27 020	3,1	3,3	3,2
	55-64	86	113	199	3 336	3 331	6 667	2,6	3,4	3,0
	16-64	550	603	1 153	19 691	19 678	39 369	2,8	3,1	2,9
Hägersten-Älvsjö	16-24	40	82	122	5 000	4 881	9 881	0,8	1,7	1,2
	25-54	646	673	1 319	30 771	30 098	60 869	2,1	2,2	2,2
	55-64	129	158	287	6 595	6 280	12 875	2,0	2,5	2,2
	16-64	815	913	1 728	42 366	41 259	83 625	1,9	2,2	2,1

fortsättning Tabell 13 Andelen öppet arbetslösa av befolkningen i stadsdelsområdena efter ålder och kön - kvarstående sista mars 2022

	Ålder	Öppet arbetslösa			Befolkning			% av befolkningen		
		Kvinnor	Män	Totalt	Kvinnor	Män	Totalt	Kvinnor	Män	Totalt
Skärholmen	16-24	28	55	83	1 968	2 242	4 210	1,4	2,5	2,0
	25-54	514	475	989	7 797	8 120	15 917	6,6	5,8	6,2
	55-64	67	119	186	1 985	2 146	4 131	3,4	5,5	4,5
	16-64	609	649	1 258	11 750	12 508	24 258	5,2	5,2	5,2
Ej skrivna i Stockholms stad	16-24	43	72	115	-	-	-	-	-	-
	25-54	421	525	946	-	-	-	-	-	-
	55-64	42	91	133	-	-	-	-	-	-
	16-64	506	688	1 194	-	-	-	-	-	-
Hela staden	16-24	585	943	1 528	44 063	45 106	89 169	1,3	2,1	1,7
	25-54	7 175	6 926	14 101	225 035	228 046	453 081	3,2	3,0	3,1
	55-64	1 428	1 658	3 086	56 211	54 248	110 459	2,5	3,1	2,8
	16-64	9 188	9 527	18 715	325 309	327 400	652 709	2,8	2,9	2,9

Tabell 14 Andelen öppet arbetslösa av befolkningen i stadsdelområdena efter ålder över tid

	Ålder	Öppet arbetslösa			Befolkning			% av befolkningen		
		mar-21	feb-22	mar-22	mar-21	feb-22	mar-22	mar-21	feb-22	mar-22
Rinkeby-Kista	16-24	290	276	255	6 083	6 191	6 189	4,8	4,5	4,1
	25-54	2 105	1 832	1 769	22 980	23 457	23 510	9,2	7,8	7,5
	55-64	292	233	228	5 019	5 032	5 034	5,8	4,6	4,5
	16-64	2 687	2 341	2 252	34 082	34 680	34 733	7,9	6,8	6,5
Spånga-Tensta	16-24	213	185	179	4 995	5 092	5 119	4,3	3,6	3,5
	25-54	1 126	1 032	986	15 906	16 343	16 380	7,1	6,3	6,0
	55-64	195	166	159	4 076	4 221	4 230	4,8	3,9	3,8
	16-64	1 534	1 383	1 324	24 977	25 656	25 729	6,1	5,4	5,1
Hässelby-Vällingby	16-24	191	197	190	7 889	7 977	7 994	2,4	2,5	2,4
	25-54	1 796	1 660	1 520	32 975	33 156	33 144	5,4	5,0	4,6
	55-64	340	296	268	8 179	8 228	8 254	4,2	3,6	3,2
	16-64	2 327	2 153	1 978	49 043	49 361	49 392	4,7	4,4	4,0
Bromma	16-24	95	62	57	7 529	7 680	7 729	1,3	0,8	0,7
	25-54	927	708	678	37 145	37 589	37 556	2,5	1,9	1,8
	55-64	235	213	191	8 662	8 935	8 960	2,7	2,4	2,1
	16-64	1 257	983	926	53 336	54 204	54 245	2,4	1,8	1,7
Kungsholmen	16-24	77	49	49	4 857	4 914	4 936	1,6	1,0	1,0
	25-54	978	623	623	35 999	35 674	35 575	2,7	1,7	1,8
	55-64	276	209	209	8 420	8 677	8 705	3,3	2,4	2,4
	16-64	1 331	881	881	49 276	49 265	49 216	2,7	1,8	1,8
Norrmalm	16-24	62	35	32	5 791	5 860	5 892	1,1	0,6	0,5
	25-54	930	545	498	36 563	36 423	36 409	2,5	1,5	1,4
	55-64	277	194	167	8 465	8 529	8 551	3,3	2,3	2,0
	16-64	1 269	774	697	50 819	50 812	50 852	2,5	1,5	1,4
Östermalm	16-24	67	40	46	8 142	8 479	8 480	0,8	0,5	0,5
	25-54	957	609	588	35 291	35 612	35 573	2,7	1,7	1,7
	55-64	216	182	168	8 516	8 605	8 593	2,5	2,1	2,0
	16-64	1 240	831	802	51 949	52 696	52 646	2,4	1,6	1,5
Södermalm	16-24	156	135	131	9 921	9 899	9 894	1,6	1,4	1,3
	25-54	1 830	1 279	1 192	59 478	59 010	58 943	3,1	2,2	2,0
	55-64	564	446	431	17 481	17 802	17 787	3,2	2,5	2,4
	16-64	2 550	1 860	1 754	86 880	86 711	86 624	2,9	2,1	2,0
Enskede-Årsta-Vantör	16-24	218	131	132	9 376	9 364	9 393	2,3	1,4	1,4
	25-54	2 300	1 791	1 675	50 584	50 545	50 648	4,5	3,5	3,3
	55-64	498	344	342	10 892	11 099	11 143	4,6	3,1	3,1
	16-64	3 016	2 266	2 149	70 852	71 008	71 184	4,3	3,2	3,0
Skarpnäck	16-24	87	50	53	3 762	3 774	3 770	2,3	1,3	1,4
	25-54	768	533	506	21 740	21 522	21 537	3,5	2,5	2,3
	55-64	184	154	150	5 506	5 513	5 529	3,3	2,8	2,7
	16-64	1 039	737	709	31 008	30 809	30 836	3,4	2,4	2,3
Farsta	16-24	122	86	85	5 554	5 665	5 682	2,2	1,5	1,5
	25-54	1 209	947	869	26 543	27 039	27 020	4,6	3,5	3,2
	55-64	282	215	199	6 565	6 664	6 667	4,3	3,2	3,0
	16-64	1 613	1 248	1 153	38 662	39 368	39 369	4,2	3,2	2,9
Hägersten-Älvsjö	16-24	180	105	122	9 796	9 872	9 881	1,8	1,1	1,2
	25-54	1 875	1 393	1 319	60 669	60 863	60 869	3,1	2,3	2,2

Stadsdelsförvaltningarna - Kvarstående sökande

55-64	379	289	287	12 641	12 847	12 875	3,0	2,2	2,2
16-64	2 434	1 787	1 728	83 106	83 582	83 625	2,9	2,1	2,1

fortsättning Tabell 14 Andelen öppet arbetslösa av befolkningen i stadsdelsområdena efter ålder över sista mars 2022

	Ålder	Öppet arbetslösa			Befolkning			% av befolkningen		
		mar-21	feb-22	mar-22	mar-21	feb-22	mar-22	mar-21	feb-22	mar-22
Skärholmen	16-24	142	102	83	4 225	4 221	4 210	3,4	2,4	2,0
	25-54	1 235	1 028	989	15 944	15 926	15 917	7,7	6,5	6,2
	55-64	241	178	186	4 054	4 134	4 131	5,9	4,3	4,5
	16-64	1 618	1 308	1 258	24 223	24 281	24 258	6,7	5,4	5,2
Ej skrivna i Stockholms stad	16-24	109	119	115	-	-	-	-	-	-
	25-54	1 272	1 008	946	-	-	-	-	-	-
	55-64	248	137	133	-	-	-	-	-	-
	16-64	1 629	1 264	1 194	-	-	-	-	-	-
Hela staden	16-24	2 009	1 572	1 528	87 920	88 988	89 169	2,3	1,8	1,7
	25-54	19 308	14 988	14 101	451 817	453 159	453 081	4,3	3,3	3,1
	55-64	4 227	3 256	3 086	108 476	110 286	110 459	3,9	3,0	2,8
	16-64	25 544	19 816	18 715	648 213	652 433	652 709	3,9	3,0	2,9

Tabell 15 Andelen långtidsarbetslösa¹ av öppet arbetslösa 16-64 år i stadsdelsområdena över tid

	Öppet arbetslösa			.. därav långtidsarbetslösa			Långtidsarbetslösas andel av öppet arbetslösa (%)		
	mar-22	feb-22	mar-21	mar-22	feb-22	mar-21	mar-22	feb-22	mar-21
Rinkeby-Kista	2 252	2 341	2 687	903	937	891	40,1	40,0	33,2
Spånga-Tensta	1 324	1 383	1 534	511	532	478	38,6	38,5	31,2
Hässelby-Vällingby	1 978	2 153	2 327	676	751	535	34,2	34,9	23,0
Bromma	926	983	1 257	234	259	209	25,3	26,3	16,6
Kungsholmen	791	881	1 331	185	218	227	23,4	24,7	17,1
Norrmalm	697	774	1 269	164	208	224	23,5	26,9	17,7
Östermalm	802	831	1 240	197	205	213	24,6	24,7	17,2
Södermalm	1 754	1 860	2 550	439	456	463	25,0	24,5	18,2
Enskede-Årsta-Vantör	2 149	2 266	3 016	592	627	651	27,5	27,7	21,6
Skarpnäck	709	737	1 039	191	202	198	26,9	27,4	19,1
Farsta	1 153	1 248	1 613	357	389	365	31,0	31,2	22,6
Hägersten-Älvsjö	1 728	1 787	2 434	420	443	452	24,3	24,8	18,6
Skärholmen	1 258	1 308	1 618	433	453	413	34,4	34,6	25,5
Ej skrivna i Stockholms stad	1 194	1 264	1 629	415	464	568	34,8	36,7	34,9
Hela staden	18 715	19 816	25 544	5 717	6 144	5 887	30,5	31,0	23,0

¹ Arbetslösa som varit anmälda på Arbetsförmedlingen i minst 12 månader om de är 25 år eller äldre, och under den tiden inte haft ett arbete eller deltagit i ett program med aktivitetsstöd. Ungdomar under 25 år räknas som långtidsarbetslösa efter 6 månader.

Tabell 16 Andelen öppet arbetslösa av befolkningen i stadsdelsområdena efter ålder och födelseland - kvarstående sista mars 2022

	Ålder	Öppet arbetslösa			Befolkning			% av befolkningen		
		Sv.född	Utl.född	Samtliga	Sv.född	Utl.född	Samtliga	Sv.född	Utl.född	Samtliga
Rinkeby-Kista	16-24	122	133	255	3 554	2 635	6 189	3,4	5,0	4,1
	25-54	225	1 544	1 769	5 054	18 456	23 510	4,5	8,4	7,5
	55-64	16	212	228	680	4 354	5 034	2,4	4,9	4,5
	16-64	363	1 889	2 252	9 288	25 445	34 733	3,9	7,4	6,5
Spånga-Tensta	16-24	88	91	179	3 549	1 570	5 119	2,5	5,8	3,5
	25-54	165	821	986	6 782	9 598	16 380	2,4	8,6	6,0
	55-64	33	126	159	1 760	2 470	4 230	1,9	5,1	3,8
	16-64	286	1 038	1 324	12 091	13 638	25 729	2,4	7,6	5,1
Hässelby-Vällingby	16-24	90	100	190	5 805	2 189	7 994	1,6	4,6	2,4
	25-54	418	1 102	1 520	16 951	16 193	33 144	2,5	6,8	4,6
	55-64	93	175	268	4 766	3 488	8 254	2,0	5,0	3,2
	16-64	601	1 377	1 978	27 522	21 870	49 392	2,2	6,3	4,0
Bromma	16-24	38	19	57	6 705	1 024	7 729	0,6	1,9	0,7
	25-54	376	302	678	28 308	9 248	37 556	1,3	3,3	1,8
	55-64	134	57	191	7 334	1 626	8 960	1,8	3,5	2,1
	16-64	548	378	926	42 347	11 898	54 245	1,3	3,2	1,7
Kungsholmen	16-24	26	22	48	4 198	738	4 936	0,6	3,0	1,0
	25-54	351	215	566	27 310	8 265	35 575	1,3	2,6	1,6
	55-64	141	36	177	7 257	1 448	8 705	1,9	2,5	2,0
	16-64	518	273	791	38 765	10 451	49 216	1,3	2,6	1,6
Normalm	16-24	25	7	32	5 127	765	5 892	0,5	0,9	0,5
	25-54	307	191	498	28 055	8 354	36 409	1,1	2,3	1,4
	55-64	117	50	167	7 025	1 526	8 551	1,7	3,3	2,0
	16-64	449	248	697	40 207	10 645	50 852	1,1	2,3	1,4
Östermalm	16-24	29	17	46	6 301	2 179	8 480	0,5	0,8	0,5
	25-54	363	225	588	25 454	10 119	35 573	1,4	2,2	1,7
	55-64	128	40	168	7 273	1 320	8 593	1,8	3,0	2,0
	16-64	520	282	802	39 028	13 618	52 646	1,3	2,1	1,5
Södermalm	16-24	90	41	131	8 561	1 333	9 894	1,1	3,1	1,3
	25-54	799	393	1 192	46 234	12 709	58 943	1,7	3,1	2,0
	55-64	339	92	431	15 052	2 735	17 787	2,3	3,4	2,4
	16-64	1 228	526	1 754	69 847	16 777	86 624	1,8	3,1	2,0
Enskede-Årsta-Vantör	16-24	62	70	132	7 168	2 225	9 393	0,9	3,1	1,4
	25-54	672	1 003	1 675	32 423	18 225	50 648	2,1	5,5	3,3
	55-64	183	159	342	7 388	3 755	11 143	2,5	4,2	3,1
	16-64	917	1 232	2 149	46 979	24 205	71 184	2,0	5,1	3,0
Skarpnäck	16-24	42	11	53	3 126	644	3 770	1,3	1,7	1,4
	25-54	275	231	506	16 051	5 486	21 537	1,7	4,2	2,3
	55-64	95	55	150	4 113	1 416	5 529	2,3	3,9	2,7
	16-64	412	297	709	23 290	7 546	30 836	1,8	3,9	2,3
Farsta	16-24	49	36	85	4 526	1 156	5 682	1,1	3,1	1,5
	25-54	380	489	869	18 183	8 837	27 020	2,1	5,5	3,2
	55-64	105	94	199	4 519	2 148	6 667	2,3	4,4	3,0
	16-64	534	619	1 153	27 228	12 141	39 369	2,0	5,1	2,9
Hägersten-Älvsjö	16-24	78	44	122	8 456	1 425	9 881	0,9	3,1	1,2

Stadsdelsförvaltningarna - Kvarstående sökande

25-54	755	564	1 319	45 597	15 272	60 869	1,7	3,7	2,2
55-64	187	100	287	10 135	2 740	12 875	1,8	3,6	2,2
16-64	1 020	708	1 728	64 188	19 437	83 625	1,6	3,6	2,1

Tabell 16 Andelen öppet arbetslösa av befolkningen i stadsdelsområdena efter ålder och födelseland - kvarstående sista mars 2022

	Ålder	Öppet arbetslösa			Befolkning			% av befolkningen		
		Sv.född	Utl.född	Samtliga	Sv.född	Utl.född	Samtliga	Sv.född	Utl.född	Samtliga
Skärholmen	16-24	37	46	83	2 698	1 512	4 210	1,4	3,0	2,0
	25-54	190	799	989	5 144	10 773	15 917	3,7	7,4	6,2
	55-64	35	151	186	1 011	3 120	4 131	3,5	4,8	4,5
	16-64	262	996	1 258	8 853	15 405	24 258	3,0	6,5	5,2
Ej skrivna i Stockholms stad	16-24	52	63	115	-	-	-	-	-	-
	25-54	324	622	946	-	-	-	-	-	-
	55-64	64	69	133	-	-	-	-	-	-
	16-64	440	754	1 194	-	-	-	-	-	-
Hela staden	16-24	828	700	1 528	69 774	19 395	89 169	1,2	3,6	1,7
	25-54	5 600	8 501	14 101	301 546	151 535	453 081	1,9	5,6	3,1
	55-64	1 670	1 416	3 086	78 313	32 146	110 459	2,1	4,4	2,8
	16-64	8 098	10 617	18 715	449 633	203 076	652 709	1,8	5,2	2,9

Tabell 17 Antalet öppet arbetslösa efter födelse land i stadsdelsområdena, 16-64 år - kvarstående sista mars 2022

	Sverige		Norden (exkl Sv)		EU (exkl Norden)		Övriga Europa (exkl Norden och EU)		Övriga världen (exkl Europa)		Totalt	
	Antal	%	Antal	%	Antal	%	Antal	%	Antal	%	Antal	%
Rinkeby-Kista	363	16,1	9	0,4	83	3,7	113	5,0	1 684	74,8	2 252	100,0
Spånga-Tensta	286	21,6	7	0,5	40	3,0	85	6,4	906	68,4	1 324	100,0
Hässelby-Vällingby	601	30,4	21	1,1	132	6,7	120	6,1	1 104	55,8	1 978	100,0
Bromma	548	59,2	14	1,5	56	6,0	40	4,3	268	28,9	926	100,0
Kungsholmen	518	65,5	8	1,0	36	4,6	34	4,3	195	24,7	791	100,0
Norrmalm	449	64,4	17	2,4	51	7,3	37	5,3	143	20,5	697	100,0
Östermalm	520	64,8	10	1,2	52	6,5	37	4,6	183	22,8	802	100,0
Södermalm	1 228	70,0	27	1,5	81	4,6	60	3,4	358	20,4	1 754	100,0
Enskede-Årsta-Vantör	917	42,7	19	0,9	127	5,9	132	6,1	954	44,4	2 149	100,0
Skarpnäck	412	58,1	8	1,1	37	5,2	40	5,6	212	29,9	709	100,0
Farsta	534	46,3	9	0,8	53	4,6	58	5,0	499	43,3	1 153	100,0
Hägersten-Älvsjö	1 020	59,0	20	1,2	94	5,4	82	4,7	512	29,6	1 728	100,0
Skärholmen	262	20,8	6	0,5	78	6,2	129	10,3	783	62,2	1 258	100,0
Ej skrivna i Stockholm	440	36,9	11	0,9	68	5,7	61	5,1	614	51,4	1 194	100,0
Hela staden	8 098	43,3	186	1,0	988	5,3	1 028	5,5	8 415	45,0	18 715	100,0

Tabell 18 Antalet arbetssökande 16-64 år som är nyanlända¹ i stadsdelsområdena över tid

	Samtliga sökande			.. därav öppet arbetslösa		
	mar-22	feb-22	mar-21	mar-22	feb-22	mar-21
Rinkeby-Kista	287	284	384	121	114	137
Spånga-Tensta	281	262	196	79	78	74
Hässelby-Vällingby	355	361	371	101	107	76
Bromma	74	79	77	44	45	34
Kungsholmen	59	59	66	34	34	27
Norrmalm	43	42	71	13	15	24
Östermalm	24	28	56	17	19	22
Södermalm	118	132	175	34	41	46
Enskede-Årsta-Vantör	333	340	538	109	100	119
Skarpnäck	59	65	95	26	27	25
Farsta	116	125	201	45	46	63
Hägersten-Älvsjö	237	245	295	66	65	67
Skärholmen	197	193	232	71	70	61
Ej skrivna i Stockholms stad	153	147	258	55	53	55
Hela staden	2 336	2 362	3 015	815	814	830

¹ Nyanländ är man 3 år efter första folkbokföringen i Sverige.

Tabell 19 Antalet öppet arbetslösa 16-64 år efter kassatillhörighet i stadsdelsområdena - kvarstående sista mars 2022

	Kassatillhörighet		Ingen kassatillhörighet				Totalt	
	A-kassa		Alfa					
	Antal	% av öppet arbetslösa	Antal	% av öppet arbetslösa	Antal	% av öppet arbetslösa	Antal	% av öppet arbetslösa
Rinkeby-Kista	1 155	51,3	341	15,1	756	33,6	2 252	100,0
Spånga-Tensta	718	54,2	190	14,4	416	31,4	1 324	100,0
Hässelby-Vällingby	1 071	54,1	342	17,3	565	28,6	1 978	100,0
Bromma	594	64,1	133	14,4	199	21,5	926	100,0
Kungsholmen	546	69,0	99	12,5	146	18,5	791	100,0
Norrmalm	494	70,9	88	12,6	115	16,5	697	100,0
Östermalm	514	64,1	130	16,2	158	19,7	802	100,0
Södermalm	1 144	65,2	243	13,9	367	20,9	1 754	100,0
Enskede-Årsta-Vantör	1 257	58,5	336	15,6	556	25,9	2 149	100,0
Skarpnäck	437	61,6	112	15,8	160	22,6	709	100,0
Farsta	663	57,5	191	16,6	299	25,9	1 153	100,0
Hägersten-Älvsjö	1 021	59,1	257	14,9	450	26,0	1 728	100,0
Skärholmen	677	53,8	189	15,0	392	31,2	1 258	100,0
Ej skrivna i Stockholms stad	590	49,4	222	18,6	382	32,0	1 194	100,0
Hela staden	10 881	58,1	2 873	15,4	4 961	26,5	18 715	100,0

Tabell 20 Antalet öppet sökande 16-64 år som fått arbete¹ samt kvarstående arbetslösa i

	Sökande som fått arbete			Öppet Arbetslösa		
	mar-22	feb-22	mar-21	mar-22	feb-22	mar-21
Rinkeby-Kista	212	193	228	2 252	2 341	2 687
Spånga-Tensta	157	135	143	1 324	1 383	1 534
Hässelby-Vällingby	320	255	400	1 978	2 153	2 327
Bromma	172	167	268	926	983	1 257
Kungsholmen	187	173	272	791	881	1 331
Norrmalm	164	128	224	697	774	1 269
Östermalm	140	118	252	802	831	1 240
Södermalm	397	324	532	1 754	1 860	2 550
Enskede-Årsta-Vantör	398	321	470	2 149	2 266	3 016
Skarpnäck	160	140	196	709	737	1 039
Farsta	192	197	264	1 153	1 248	1 613
Hägersten-Älvsjö	320	351	495	1 728	1 787	2 434
Skärholmen	164	118	181	1 258	1 308	1 618
Ej skrivna i Stockholms stad	198	173	281	1 194	1 264	1 629
Hela staden	3 181	2 793	4 206	18 715	19 816	25 544

1 Tillståndsförändring där det nya tillståndet innebär att man befinner sig i arbete enligt arbetsförmedlingens definition. En person har arbete om personen befinner sig i någon sökandekategori som innebär arbete eller om personen är avaktualiserad med en kod som innebär arbete.

Tabell 21 Antalet långtidsarbetslösa¹ 16-64 år som fått arbete² samt kvarstående arbetslösa i

	Långtidsarbetslösa som fått arbete			Antalet långtidsarbetslösa		
	mar-22	feb-22	mar-21	mar-22	feb-22	mar-21
Rinkeby-Kista	2	5	43	903	937	891
Spånga-Tensta	5	1	26	511	532	478
Hässelby-Vällingby	9	8	59	676	751	535
Bromma	2	1	59	234	259	209
Kungsholmen	3	0	57	185	218	227
Norrmalm	0	1	54	164	208	224
Östermalm	0	2	61	197	205	213
Södermalm	5	5	108	439	456	463
Enskede-Årsta-Vantör	9	8	93	592	627	651
Skarpnäck	4	4	46	191	202	198
Farsta	2	5	36	357	389	365
Hägersten-Älvsjö	7	4	87	420	443	452
Skärholmen	8	3	39	433	453	413
stad	7	4	52	415	464	568
Samtliga	63	51	820	5 717	6 144	5 887

1 Öppet Arbetslösa som varit anmälda på Arbetsförmedlingen i minst 12 månader om de är 25 år eller äldre, och under den tiden inte haft ett arbete eller deltagit i ett program med aktivitetsstöd. Ungdomar under 25 år räknas som långtidsarbetslösa efter 6 månader.

2 Tillståndsförändring där det nya tillståndet innebär att man befinner sig i arbete enligt arbetsförmedlingens definition. En person har arbete om personen befinner sig i någon sökandekategori som innebär arbete eller om personen är avaktualiserad med en kod som innebär arbete.

Tabell 22 Antalet sökande 16-64 år som fått arbete¹ eller är kvarstående arbetslösa efter födelseland i stadsdelområdena - sista mars 2022

	Sökande som fått arbete			.. därav ej kvarvarande sökande hos AF ²			Öppet Arbetslösa		
	Svensk-födda	Utlands-födda	Samtliga	Svensk-födda	Utlands-födda	Samtliga	Svensk-födda	Utlands-födda	Samtliga
Rinkeby-Kista	44	168	212	28	100	128	363	1 889	2 252
Spånga-Tensta	57	100	157	45	54	99	286	1 038	1 324
Hässelby-Vällingby	140	180	320	110	103	213	601	1 377	1 978
Bromma	122	50	172	95	35	130	548	378	926
Kungsholmen	141	46	187	111	31	142	518	273	791
Norrmalm	129	35	164	99	25	124	449	248	697
Östermalm	103	37	140	82	25	107	520	282	802
Södermalm	301	96	397	217	68	285	1 228	526	1 754
Enskede-Årsta-Vantör	214	184	398	152	109	261	917	1 232	2 149
Skarpnäck	107	53	160	79	29	108	412	297	709
Farsta	99	93	192	78	61	139	534	619	1 153
Hägersten-Älvsjö	220	100	320	166	66	232	1 020	708	1 728
Skärholmen	43	121	164	27	61	88	262	996	1 258
Ej skrivna i Stockholms stad	103	95	198	76	56	132	440	754	1 194
Hela Staden	1 823	1 358	3 181	1 365	823	2 188	8 098	10 617	18 715

1 Tillståndsförändring där det nya tillståndet innebär att man befinner sig i arbete enligt arbetsförmedlingens definition. En person har arbete om personen befinner sig i någon sökandekategori som innebär arbete eller om personen är avaktualiserad med en kod som innebär arbete.

2 Har fått tillsvidare anställning, tidsbegränsad anställning, fortsatt anställning hos samma arbetsgivare eller anställning hos Samhall.

Tabell 23 Antalet öppet arbetslösa 16-64 år som fått arbete¹ efter kassatillhörighet i stadsdelsområdena - sista mars 2022

	Kassatillhörighet				Ingen kassatillhörighet		Totalt	
	A-kassa		Alfa					
	Antal	% av antal arbetslösa		Antal	% av antal arbetslösa	Antal	% av antal arbetslösa	Antal
Rinkeby-Kista	129	60,8	30	14,2	53	25,0	212	100,0
Spånga-Tensta	101	64,3	24	15,3	32	20,4	157	100,0
Hässelby-Vällingby	219	68,4	40	12,5	61	19,1	320	100,0
Bromma	129	75,0	18	10,5	25	14,5	172	100,0
Kungsholmen	152	81,3	15	8,0	20	10,7	187	100,0
Norrmalm	137	83,5	15	9,1	12	7,3	164	100,0
Östermalm	103	73,6	20	14,3	17	12,1	140	100,0
Södermalm	310	78,1	33	8,3	54	13,6	397	100,0
Enskede-Årsta-Vantör	279	70,1	50	12,6	69	17,3	398	100,0
Skarpnäck	123	76,9	17	10,6	20	12,5	160	100,0
Farsta	151	78,6	16	8,3	25	13,0	192	100,0
Hägersten-Älvsjö	246	76,9	33	10,3	41	12,8	320	100,0
Skärholmen	106	64,6	19	11,6	39	23,8	164	100,0
Ej skrivna i Stockholms stad	132	66,7	32	16,2	34	17,2	198	100,0
Hela staden	2 317	72,8	362	11,4	502	15,8	3 181	100,0

1 Tillståndsförändring där det nya tillståndet innebär att man befinner sig i arbete enligt arbetsförmedlingens definition. En person har arbete om personen befinner sig i någon sökandekategori som innebär arbete eller om personen är avaktualiserad med en kod som innebär arbete.

Tabell 24 Tidsserie över antalet öppet arbetslösa i Hela staden och stadsdelsområdena, 16-64 år

<i>Period</i>	Rinkeby- Kista	Spånga- Tensta	Hässelby- Vällingby	Bromma	Kungs- holmen	Norr- malm	Öster- malm	Söder- malm	Enskede- Årsta-Vantör	Skarp- näck	Farsta	Hägersten- Älvsjö	Skär- holmen	Ej skrivna i staden	Hela staden
2019-03	1873	1184	1915	947	887	859	820	1764	2142	795	1246	1813	1151	1338	18734
2019-04	1847	1169	1855	979	842	856	820	1735	2148	779	1227	1806	1157	1331	18551
2019-05	1862	1177	1774	954	851	839	817	1767	2155	815	1227	1834	1190	1327	18589
2019-06	1927	1214	1865	1026	890	872	875	1927	2240	874	1318	1954	1212	1326	19520
2019-07	1951	1263	1954	1073	967	951	947	2080	2371	945	1329	2052	1278	1367	20528
2019-08	2047	1236	1979	1041	934	926	918	2035	2363	914	1306	1991	1333	1357	20380
2019-09	1970	1209	1954	1051	918	897	881	1962	2305	907	1291	1961	1338	1315	19959
2019-10	2026	1253	1892	1041	908	888	865	1930	2295	876	1280	1951	1346	1341	19892
2019-11	2123	1242	1923	1071	921	915	863	1934	2282	876	1290	1931	1348	1372	20091
2019-12	2176	1262	1995	1095	903	942	898	2004	2365	896	1309	1985	1343	1382	20555
2020-01	2165	1267	2037	1131	944	965	955	2057	2449	932	1369	2022	1362	1436	21091
2020-02	2193	1293	2042	1093	935	958	933	2009	2487	937	1371	2044	1394	1431	21120
2020-03	2333	1413	2240	1278	1188	1191	1182	2532	2931	1093	1525	2400	1548	1472	24326
2020-04	2706	1673	2576	1595	1555	1482	1522	3180	3502	1279	1801	2918	1831	1661	29281
2020-05	2896	1781	2771	1765	1772	1721	1707	3588	3845	1386	1995	3263	1963	1764	32217
2020-06	3127	1912	3078	1990	2039	1927	1883	4083	4268	1569	2167	3703	2128	1848	35722
2020-07	3269	1960	3211	2077	2133	2086	1988	4237	4438	1634	2269	3860	2175	1919	37256
2020-08	3260	1907	3181	2014	2054	1993	1924	4024	4259	1578	2194	3745	2186	1924	36243
2020-09	3300	1873	3176	1894	1917	1904	1873	3720	4098	1506	2099	3526	2212	1887	34985
2020-10	3202	1776	3047	1730	1789	1778	1718	3450	3736	1384	1999	3212	2105	1871	32797
2020-11	3091	1727	2905	1639	1659	1673	1675	3237	3502	1265	1864	3034	1990	1760	31021
2020-12	3016	1630	2762	1561	1585	1548	1577	3126	3404	1219	1814	2937	1881	1720	29780
2021-01	2944	1648	2701	1555	1582	1510	1540	3023	3416	1217	1846	2908	1859	1704	29453
2021-02	2841	1597	2563	1411	1447	1397	1379	2821	3254	1154	1763	2727	1747	1718	27819
2021-03	2687	1534	2327	1257	1331	1269	1240	2550	3016	1039	1613	2434	1618	1629	25544
2021-04	2599	1500	2198	1152	1204	1160	1123	2302	2814	946	1492	2228	1494	1603	23815
2021-05	2661	1480	2155	1139	1140	1083	1087	2263	2674	896	1444	2184	1455	1603	23264
2021-06	2665	1526	2254	1172	1166	1097	1096	2382	2782	964	1555	2327	1513	1648	24147
2021-07	2670	1554	2312	1271	1205	1105	1116	2401	2836	1036	1568	2445	1565	1507	24591
2021-08	2719	1576	2312	1195	1118	1033	1039	2258	2740	933	1497	2265	1577	1422	23684
2021-09	2615	1574	2280	1099	1039	947	986	2078	2658	864	1425	2120	1516	1375	22576
2021-10	2557	1503	2242	1057	967	894	937	1971	2508	839	1380	1972	1474	1342	21643
2021-11	2535	1503	2257	1020	951	822	898	1888	2397	843	1323	1873	1370	1294	20974
2021-12	2464	1450	2221	1021	933	824	867	1936	2377	835	1299	1900	1357	1264	20748
2022-01	2421	1462	2246	1036	902	814	860	1943	2355	782	1302	1891	1336	1221	20571
2022-02	2341	1383	2153	983	881	774	831	1860	2266	737	1248	1787	1308	1264	19816
2022-03	2252	1324	1978	926	791	697	802	1754	2149	709	1153	1728	1258	1194	18715

Tabell 25 Tidsserie över antalet personer i program med aktivitetsstöd i Hela staden och stadsdelområdena, 16-64 år

<i>Period</i>	Rinkeby- Kista	Spånga- Tensta	Hässelby- Vällingby	Bromma	Kungs- holmen	Norr- malm	Öster- malm	Söder- malm	Enskede- Årsta-Vantör	Skarp- näck	Farsta	Hägersten- Älvsjö	Skär- holmen	Ej skrivna i staden	Hela staden
2019-03	1271	781	1127	384	305	346	242	930	1228	388	901	918	764	1216	10801
2019-04	1268	775	1133	388	313	354	239	932	1215	372	887	906	755	1209	10746
2019-05	1255	755	1162	389	305	378	245	923	1220	360	879	896	756	1192	10715
2019-06	1209	737	1128	378	286	376	245	906	1223	368	864	890	738	1154	10502
2019-07	1207	740	1148	380	284	363	232	891	1241	368	869	888	730	1151	10492
2019-08	1209	770	1184	375	286	362	232	901	1244	358	847	868	745	1142	10523
2019-09	1213	796	1230	377	283	378	237	908	1265	353	859	880	746	1137	10662
2019-10	1248	805	1246	388	276	374	236	936	1313	372	879	897	766	1170	10906
2019-11	1234	822	1271	386	279	370	228	937	1349	388	885	915	785	1169	11018
2019-12	1266	833	1310	391	280	370	231	944	1349	394	888	924	799	1226	11205
2020-01	1317	863	1315	406	280	383	234	941	1372	404	887	933	815	1255	11405
2020-02	1321	863	1318	425	276	374	240	941	1409	397	873	917	805	1238	11397
2020-03	1367	858	1336	424	296	392	246	931	1452	398	854	914	821	1250	11539
2020-04	1401	862	1384	428	304	392	266	955	1482	422	832	947	828	1273	11776
2020-05	1483	900	1405	450	313	394	278	985	1522	441	820	974	857	1289	12111
2020-06	1522	940	1456	481	340	408	293	1014	1579	466	854	1017	895	1327	12592
2020-07	1575	990	1507	515	361	427	308	1054	1644	493	899	1059	931	1372	13135
2020-08	1667	1016	1553	519	356	430	333	1088	1680	513	917	1096	942	1422	13532
2020-09	1709	1081	1602	533	376	433	337	1091	1733	534	922	1152	963	1389	13855
2020-10	1773	1093	1664	581	407	468	380	1160	1790	553	922	1229	989	1394	14403
2020-11	1853	1130	1769	625	466	519	406	1258	1883	605	974	1332	1056	1475	15351
2020-12	2006	1233	1923	735	554	609	499	1397	2047	659	1055	1473	1170	1586	16946
2021-01	2103	1276	2004	741	573	637	515	1412	2064	674	1063	1525	1206	1636	17429
2021-02	2182	1312	2037	761	619	661	538	1433	2135	691	1100	1595	1305	1703	18072
2021-03	2282	1365	2124	810	628	668	596	1491	2243	730	1153	1639	1390	1804	18923
2021-04	2313	1379	2177	829	643	679	614	1520	2270	749	1174	1694	1446	1835	19322
2021-05	2241	1388	2153	792	617	663	582	1473	2210	735	1140	1648	1395	1833	18870
2021-06	2199	1361	2056	752	606	610	542	1432	2105	691	1096	1580	1338	1778	18146
2021-07	2215	1327	2047	721	587	607	512	1403	2047	668	1082	1544	1307	1303	17370
2021-08	2142	1289	1962	667	574	571	450	1328	1998	645	1027	1495	1233	1043	16424
2021-09	2107	1248	1838	650	533	546	440	1278	1918	640	989	1411	1216	907	15721
2021-10	2040	1264	1774	613	512	506	406	1226	1850	611	951	1359	1163	827	15102
2021-11	1997	1241	1725	601	495	478	391	1191	1858	600	945	1325	1144	766	14757
2021-12	2004	1263	1707	595	478	473	390	1160	1853	581	935	1326	1163	743	14671
2022-01	2022	1295	1731	581	470	472	394	1142	1857	590	924	1325	1185	732	14720
2022-02	2054	1378	1789	591	476	470	407	1164	1892	585	934	1348	1207	749	15044
2022-03	2096	1418	1822	601	478	484	403	1160	1901	586	951	1347	1221	762	15230

Tabell 26 Tidsserie över summan av antalet öppet arbetslösa och i program med aktivitetsstöd i Hela staden och stadsdelområdena, 16-64 år

<i>Period</i>	Rinkeby- Kista	Spånga- Tensta	Hässelby- Vällingby	Bromma	Kungs- holmen	Norr- malm	Öster- malm	Söder- malm	Enskede- Årsta-Vantör	Skarp- näck	Farsta	Hägersten- Älvsjö	Skär- holmen	Ej skrivna i staden	Hela staden
2019-03	3144	1965	3042	1331	1192	1205	1062	2694	3370	1183	2147	2731	1915	2554	29535
2019-04	3115	1944	2988	1367	1155	1210	1059	2667	3363	1151	2114	2712	1912	2540	29297
2019-05	3117	1932	2936	1343	1156	1217	1062	2690	3375	1175	2106	2730	1946	2519	29304
2019-06	3136	1951	2993	1404	1176	1248	1120	2833	3463	1242	2182	2844	1950	2480	30022
2019-07	3158	2003	3102	1453	1251	1314	1179	2971	3612	1313	2198	2940	2008	2518	31020
2019-08	3256	2006	3163	1416	1220	1288	1150	2936	3607	1272	2153	2859	2078	2499	30903
2019-09	3183	2005	3184	1428	1201	1275	1118	2870	3570	1260	2150	2841	2084	2452	30621
2019-10	3274	2058	3138	1429	1184	1262	1101	2866	3608	1248	2159	2848	2112	2511	30798
2019-11	3357	2064	3194	1457	1200	1285	1091	2871	3631	1264	2175	2846	2133	2541	31109
2019-12	3442	2095	3305	1486	1183	1312	1129	2948	3714	1290	2197	2909	2142	2608	31760
2020-01	3482	2130	3352	1537	1224	1348	1189	2998	3821	1336	2256	2955	2177	2691	32496
2020-02	3514	2156	3360	1518	1211	1332	1173	2950	3896	1334	2244	2961	2199	2669	32517
2020-03	3700	2271	3576	1702	1484	1583	1428	3463	4383	1491	2379	3314	2369	2722	35865
2020-04	4107	2535	3960	2023	1859	1874	1788	4135	4984	1701	2633	3865	2659	2934	41057
2020-05	4379	2681	4176	2215	2085	2115	1985	4573	5367	1827	2815	4237	2820	3053	44328
2020-06	4649	2852	4534	2471	2379	2335	2176	5097	5847	2035	3021	4720	3023	3175	48314
2020-07	4844	2950	4718	2592	2494	2513	2296	5291	6082	2127	3168	4919	3106	3291	50391
2020-08	4927	2923	4734	2533	2410	2423	2257	5112	5939	2091	3111	4841	3128	3346	49775
2020-09	5009	2954	4778	2427	2293	2337	2210	4811	5831	2040	3021	4678	3175	3276	48840
2020-10	4975	2869	4711	2311	2196	2246	2098	4610	5526	1937	2921	4441	3094	3265	47200
2020-11	4944	2857	4674	2264	2125	2192	2081	4495	5385	1870	2838	4366	3046	3235	46372
2020-12	5022	2863	4685	2296	2139	2157	2076	4523	5451	1878	2869	4410	3051	3306	46726
2021-01	5047	2924	4705	2296	2155	2147	2055	4435	5480	1891	2909	4433	3065	3340	46882
2021-02	5023	2909	4600	2172	2066	2058	1917	4254	5389	1845	2863	4322	3052	3421	45891
2021-03	4969	2899	4451	2067	1959	1937	1836	4041	5259	1769	2766	4073	3008	3433	44467
2021-04	4912	2879	4375	1981	1847	1839	1737	3822	5084	1695	2666	3922	2940	3438	43137
2021-05	4902	2868	4308	1931	1757	1746	1669	3736	4884	1631	2584	3832	2850	3436	42134
2021-06	4864	2887	4310	1924	1772	1707	1638	3814	4887	1655	2651	3907	2851	3426	42293
2021-07	4885	2881	4359	1992	1792	1712	1628	3804	4883	1704	2650	3989	2872	2810	41961
2021-08	4861	2865	4274	1862	1692	1604	1489	3586	4738	1578	2524	3760	2810	2465	40108
2021-09	4722	2822	4118	1749	1572	1493	1426	3356	4576	1504	2414	3531	2732	2282	38297
2021-10	4597	2767	4016	1670	1479	1400	1343	3197	4358	1450	2331	3331	2637	2169	36745
2021-11	4532	2744	3982	1621	1446	1300	1289	3079	4255	1443	2268	3198	2514	2060	35731
2021-12	4468	2713	3928	1616	1411	1297	1257	3096	4230	1416	2234	3226	2520	2007	35419
2022-01	4443	2757	3977	1617	1372	1286	1254	3085	4212	1372	2226	3216	2521	1953	35291
2022-02	4395	2761	3942	1574	1357	1244	1238	3024	4158	1322	2182	3135	2515	2013	34860
2022-03	4348	2742	3800	1527	1269	1181	1205	2914	4050	1295	2104	3075	2479	1956	33945

Tabell 27 Tidsserie över antalet unga öppet arbetslösa i Hela staden och stadsdelområdena, 18-24 år

<i>Period</i>	Rinkeby- Kista	Spånga- Tensta	Hässelby- Vällingby	Bromma	Kungs- holmen	Norr- malm	Öster- malm	Söder- malm	Enskede- Årsta-Vantör	Skarp- näck	Farsta	Hägersten- Älvsjö	Skär- holmen	Ej skrivna i staden	Hela staden
2019-03	169	96	121	58	36	37	29	77	142	47	94	120	71	72	1169
2019-04	180	94	102	59	21	29	20	76	127	36	82	107	62	86	1081
2019-05	188	88	78	55	19	32	24	89	138	42	90	101	66	80	1090
2019-06	189	110	131	73	41	39	38	138	166	64	124	155	86	85	1439
2019-07	194	137	151	76	51	46	51	143	174	82	123	168	130	95	1621
2019-08	214	140	171	81	59	54	55	168	174	87	103	165	154	92	1717
2019-09	206	119	161	80	56	57	56	158	176	72	106	145	150	84	1626
2019-10	216	130	170	76	54	52	48	150	186	65	107	166	122	97	1639
2019-11	200	128	168	75	49	57	46	146	167	60	96	145	120	94	1551
2019-12	198	118	153	68	38	42	35	121	155	52	91	121	100	94	1386
2020-01	184	111	165	66	48	42	51	122	155	65	105	147	103	88	1452
2020-02	179	120	165	59	46	38	41	110	151	74	102	136	128	82	1431
2020-03	193	132	199	94	97	74	84	192	206	116	147	183	136	81	1934
2020-04	242	174	260	150	150	110	137	299	291	136	203	261	170	100	2683
2020-05	299	196	267	165	169	137	150	363	347	152	245	305	175	119	3089
2020-06	370	258	390	214	191	162	171	447	450	183	264	427	222	139	3888
2020-07	411	273	405	207	172	154	181	409	448	177	267	408	219	166	3897
2020-08	414	262	399	203	139	135	136	370	388	153	235	391	217	161	3603
2020-09	445	278	425	181	129	105	112	302	394	140	200	357	244	130	3442
2020-10	404	228	341	140	111	94	87	247	278	99	176	271	177	127	2780
2020-11	362	217	319	113	91	87	78	215	253	90	157	238	166	114	2500
2020-12	343	204	290	112	98	68	73	205	232	89	140	204	136	107	2301
2021-01	340	205	273	116	98	78	72	210	264	90	132	211	151	111	2351
2021-02	317	218	244	107	78	75	70	185	238	87	128	206	146	111	2210
2021-03	290	213	189	95	77	62	67	155	217	85	121	179	141	109	2000
2021-04	300	200	176	86	71	57	65	132	197	67	115	163	133	111	1873
2021-05	323	192	191	91	67	55	66	162	195	64	100	165	117	124	1912
2021-06	344	230	261	116	98	76	71	206	254	88	158	218	143	143	2406
2021-07	335	244	275	116	102	79	57	213	252	94	142	216	154	147	2426
2021-08	344	247	292	114	90	69	51	206	252	86	136	216	146	150	2399
2021-09	315	240	255	98	75	54	49	184	211	65	118	189	123	125	2101
2021-10	298	197	210	70	67	46	44	155	179	63	109	148	103	117	1806
2021-11	281	184	192	66	63	35	44	133	150	55	98	123	91	119	1634
2021-12	275	184	183	59	48	34	39	132	141	47	92	95	100	102	1531
2022-01	288	196	185	61	48	37	42	135	140	40	100	111	98	94	1575
2022-02	275	185	195	62	48	35	40	134	130	48	86	104	99	119	1560
2022-03	254	178	188	57	48	32	46	129	132	52	84	121	82	115	1518

Tabell 26 Tidsserie över summan av antalet öppet arbetslösa och i program med aktivitetsstöd i Hela staden och stadsdelområdena, 18-24 år

<i>Period</i>	Rinkeby- Kista	Spånga- Tensta	Hässelby- Vällingby	Bromma	Kungs- holmen	Norr- malm	Öster- malm	Söder- malm	Enskede- Årsta-Vantör	Skarp- näck	Farsta	Hägersten- Älvsjö	Skär- holmen	Ej skrivna i staden	Hela staden
2019-03	266	161	236	99	71	67	45	179	270	82	230	253	143	190	2292
2019-04	279	157	215	99	53	60	38	165	234	63	207	231	132	195	2128
2019-05	284	146	197	96	46	62	37	168	236	67	213	224	135	182	2093
2019-06	285	172	240	109	62	70	48	213	277	88	242	273	150	185	2414
2019-07	295	200	254	111	74	75	59	215	290	110	243	282	189	191	2588
2019-08	304	204	278	119	82	81	64	237	292	110	212	268	215	181	2647
2019-09	296	188	273	123	79	84	69	236	296	104	216	256	211	167	2598
2019-10	312	198	291	118	81	78	61	231	309	103	225	269	196	180	2652
2019-11	293	201	295	112	77	82	58	228	301	103	211	254	193	182	2590
2019-12	292	189	286	113	63	70	45	214	291	99	215	238	175	189	2479
2020-01	282	182	297	113	65	68	62	211	288	115	216	256	179	190	2524
2020-02	282	194	289	106	60	61	50	198	298	119	216	242	199	187	2501
2020-03	299	203	320	137	107	101	91	276	355	160	254	287	210	181	2981
2020-04	353	243	384	192	162	138	148	390	446	186	313	368	250	196	3769
2020-05	417	282	390	209	182	168	164	457	507	211	355	418	274	216	4250
2020-06	502	349	529	261	208	195	185	552	623	248	389	548	333	236	5158
2020-07	553	377	568	271	205	199	204	531	661	264	414	556	353	283	5439
2020-08	576	377	562	264	175	178	169	487	615	245	396	550	355	284	5233
2020-09	632	409	601	239	165	157	140	429	623	232	363	529	384	252	5155
2020-10	605	362	544	204	149	144	120	375	512	196	332	459	323	250	4575
2020-11	577	346	521	184	136	138	112	348	492	189	313	433	321	240	4350
2020-12	571	345	501	188	146	120	116	358	482	184	308	410	310	251	4290
2021-01	574	342	463	187	144	128	106	348	499	176	288	409	317	259	4240
2021-02	564	351	436	179	121	125	98	319	479	176	284	400	317	272	4121
2021-03	553	368	390	169	124	104	95	285	459	170	267	370	312	280	3946
2021-04	550	350	383	154	113	95	95	255	443	152	262	356	305	281	3794
2021-05	558	352	376	146	104	94	93	255	432	149	236	355	282	296	3728
2021-06	579	384	435	168	135	110	95	308	485	167	289	409	305	305	4174
2021-07	573	391	453	169	136	111	79	323	485	176	281	405	320	287	4189
2021-08	576	389	454	157	119	103	65	298	474	161	252	392	297	271	4008
2021-09	542	370	401	145	105	85	65	273	418	138	234	341	273	248	3638
2021-10	506	338	345	121	93	69	63	244	378	131	222	310	241	233	3294
2021-11	486	316	327	111	89	57	60	222	349	116	216	279	218	225	3071
2021-12	469	312	331	99	76	50	56	218	337	112	209	259	231	195	2954
2022-01	454	319	323	100	73	52	59	216	327	98	208	249	220	180	2878
2022-02	432	316	328	101	75	50	53	213	316	98	189	243	216	205	2835
2022-03	426	312	325	105	74	49	58	203	309	98	181	257	201	203	2801

Tabell 29 Tidsserie över andelen öppet arbetslösa i befolkning 16-64 år i Hela staden och stadsdelområdena

<i>Period</i>	Rinkeby- Kista	Spånga- Tensta	Hässelby- Vällingby	Bromma	Kungs- holmen	Norr- malm	Öster- malm	Söder- malm	Enskede- Årsta-Vantör	Skarp- näck	Farsta	Hägersten- Älvsjö	Skär- holmen	Hela staden
2019-03	5,56	4,70	3,92	1,80	1,78	1,73	1,63	2,03	3,09	2,52	3,26	2,23	4,68	2,92
2019-04	5,50	4,65	3,79	1,86	1,70	1,72	1,62	2,00	3,09	2,46	3,21	2,22	4,70	2,89
2019-05	5,52	4,68	3,62	1,81	1,71	1,69	1,62	2,04	3,10	2,58	3,21	2,25	4,82	2,89
2019-06	5,70	4,83	3,80	1,95	1,80	1,75	1,73	2,22	3,22	2,77	3,45	2,39	4,90	3,03
2019-07	5,77	5,02	3,98	2,03	1,95	1,90	1,88	2,39	3,40	3,00	3,47	2,51	5,17	3,19
2019-08	6,04	4,90	4,02	1,97	1,89	1,85	1,81	2,34	3,38	2,90	3,41	2,43	5,38	3,16
2019-09	5,81	4,79	3,97	1,99	1,85	1,79	1,72	2,26	3,30	2,88	3,37	2,39	5,39	3,09
2019-10	5,96	4,99	3,84	1,97	1,83	1,76	1,68	2,21	3,27	2,79	3,32	2,37	5,41	3,07
2019-11	6,24	4,97	3,90	2,02	1,86	1,81	1,67	2,21	3,25	2,79	3,35	2,35	5,43	3,10
2019-12	6,40	5,05	4,05	2,06	1,82	1,86	1,74	2,29	3,36	2,86	3,41	2,41	5,43	3,18
2020-01	6,36	5,06	4,14	2,13	1,90	1,91	1,86	2,35	3,48	2,97	3,56	2,45	5,51	3,26
2020-02	6,46	5,16	4,15	2,06	1,88	1,89	1,82	2,29	3,52	2,99	3,57	2,47	5,65	3,26
2020-03	6,88	5,64	4,55	2,41	2,39	2,35	2,30	2,89	4,15	3,49	3,97	2,90	6,28	3,75
2020-04	7,96	6,68	5,24	3,01	3,14	2,92	2,96	3,63	4,96	4,09	4,69	3,53	7,44	4,52
2020-05	8,53	7,11	5,63	3,33	3,58	3,39	3,32	4,11	5,44	4,43	5,19	3,94	7,99	4,97
2020-06	9,20	7,63	6,27	3,75	4,12	3,80	3,67	4,67	6,04	5,00	5,65	4,47	8,67	5,51
2020-07	9,60	7,83	6,53	3,91	4,31	4,11	3,88	4,84	6,27	5,24	5,88	4,66	8,92	5,75
2020-08	9,59	7,65	6,48	3,79	4,15	3,93	3,74	4,60	6,02	5,06	5,68	4,52	8,98	5,59
2020-09	9,71	7,52	6,47	3,56	3,87	3,75	3,61	4,25	5,79	4,83	5,43	4,26	9,08	5,39
2020-10	9,42	7,14	6,21	3,25	3,60	3,49	3,30	3,95	5,28	4,43	5,17	3,88	8,65	5,05
2020-11	9,07	6,92	5,91	3,07	3,35	3,28	3,22	3,70	4,95	4,05	4,83	3,66	8,17	4,78
2020-12	8,84	6,54	5,63	2,93	3,20	3,04	3,03	3,59	4,81	3,92	4,70	3,55	7,74	4,59
2021-01	8,64	6,60	5,51	2,92	3,20	2,97	2,96	3,47	4,83	3,92	4,78	3,51	7,66	4,54
2021-02	8,34	6,39	5,23	2,65	2,93	2,75	2,65	3,24	4,60	3,72	4,56	3,29	7,20	4,29
2021-03	7,88	6,14	4,74	2,36	2,70	2,50	2,39	2,94	4,26	3,35	4,17	2,93	6,68	3,94
2021-04	7,63	5,99	4,48	2,16	2,44	2,29	2,16	2,65	3,98	3,06	3,85	2,68	6,18	3,68
2021-05	7,78	5,91	4,39	2,13	2,32	2,13	2,10	2,61	3,79	2,89	3,72	2,63	6,02	3,59
2021-06	7,77	6,09	4,58	2,18	2,37	2,16	2,12	2,75	3,94	3,11	4,01	2,81	6,27	3,73
2021-07	7,77	6,18	4,70	2,37	2,46	2,18	2,16	2,78	4,02	3,35	4,04	2,95	6,50	3,80
2021-08	7,92	6,25	4,70	2,23	2,28	2,03	2,01	2,61	3,88	3,03	3,85	2,74	6,55	3,66
2021-09	7,60	6,21	4,63	2,05	2,12	1,87	1,89	2,40	3,76	2,81	3,65	2,56	6,29	3,48
2021-10	7,42	5,92	4,55	1,97	1,96	1,76	1,78	2,28	3,55	2,73	3,52	2,38	6,12	3,33
2021-11	7,36	5,89	4,58	1,90	1,93	1,62	1,70	2,18	3,40	2,74	3,38	2,25	5,72	3,23
2021-12	7,15	5,69	4,50	1,90	1,90	1,62	1,65	2,24	3,36	2,72	3,32	2,29	5,64	3,19
2022-01	6,99	5,70	4,55	1,91	1,83	1,60	1,63	2,24	3,32	2,54	3,31	2,27	5,51	3,15
2022-02	6,75	5,39	4,36	1,81	1,79	1,52	1,58	2,15	3,19	2,39	3,17	2,14	5,39	3,04
2022-03	6,48	5,15	4,00	1,71	1,61	1,37	1,52	2,02	3,02	2,30	2,93	2,07	5,19	2,87

Tabell 30 Tidsserie över andelen i program med aktivitetsstöd i befolkningen 16-64 år i Hela staden och stadsdelsområdena

<i>Period</i>	Rinkeby- Kista	Spånga- Tensta	Hässelby- Vällingby	Bromma	Kungs- holmen	Norr- malm	Öster- malm	Söder- malm	Enskede- Årsta-Vantör	Skarp- näck	Farsta	Hägersten- Älvsjö	Skär- holmen	Hela staden
2019-03	3,77	3,10	2,31	0,73	0,61	0,70	0,48	1,07	1,77	1,23	2,35	1,13	3,11	1,68
2019-04	3,77	3,08	2,32	0,74	0,63	0,71	0,47	1,07	1,75	1,18	2,32	1,11	3,07	1,67
2019-05	3,72	3,00	2,37	0,74	0,61	0,76	0,49	1,06	1,75	1,14	2,30	1,10	3,06	1,67
2019-06	3,58	2,93	2,30	0,72	0,58	0,75	0,48	1,04	1,76	1,16	2,26	1,09	2,99	1,63
2019-07	3,57	2,94	2,34	0,72	0,57	0,73	0,46	1,02	1,78	1,17	2,27	1,09	2,96	1,63
2019-08	3,57	3,05	2,40	0,71	0,58	0,72	0,46	1,04	1,78	1,14	2,21	1,06	3,01	1,63
2019-09	3,58	3,15	2,50	0,71	0,57	0,75	0,46	1,04	1,81	1,12	2,24	1,07	3,01	1,65
2019-10	3,67	3,21	2,53	0,73	0,56	0,74	0,46	1,07	1,87	1,18	2,28	1,09	3,08	1,68
2019-11	3,63	3,29	2,58	0,73	0,56	0,73	0,44	1,07	1,92	1,24	2,30	1,11	3,16	1,70
2019-12	3,72	3,33	2,66	0,74	0,57	0,73	0,45	1,08	1,92	1,26	2,31	1,12	3,23	1,73
2020-01	3,87	3,45	2,67	0,76	0,56	0,76	0,45	1,08	1,95	1,29	2,31	1,13	3,30	1,76
2020-02	3,89	3,44	2,68	0,80	0,56	0,74	0,47	1,07	2,00	1,27	2,27	1,11	3,26	1,76
2020-03	4,03	3,42	2,72	0,80	0,60	0,77	0,48	1,06	2,06	1,27	2,22	1,10	3,33	1,78
2020-04	4,12	3,44	2,82	0,81	0,61	0,77	0,52	1,09	2,10	1,35	2,17	1,14	3,36	1,82
2020-05	4,37	3,59	2,86	0,85	0,63	0,78	0,54	1,13	2,15	1,41	2,13	1,18	3,49	1,87
2020-06	4,48	3,75	2,96	0,91	0,69	0,80	0,57	1,16	2,23	1,48	2,23	1,23	3,65	1,94
2020-07	4,63	3,96	3,07	0,97	0,73	0,84	0,60	1,21	2,32	1,58	2,33	1,28	3,82	2,03
2020-08	4,91	4,07	3,16	0,98	0,72	0,85	0,65	1,24	2,37	1,64	2,37	1,32	3,87	2,09
2020-09	5,03	4,34	3,27	1,00	0,76	0,85	0,65	1,25	2,45	1,71	2,39	1,39	3,95	2,14
2020-10	5,21	4,39	3,39	1,09	0,82	0,92	0,73	1,33	2,53	1,77	2,38	1,48	4,07	2,22
2020-11	5,44	4,53	3,60	1,17	0,94	1,02	0,78	1,44	2,66	1,94	2,52	1,61	4,33	2,36
2020-12	5,88	4,95	3,92	1,38	1,12	1,20	0,96	1,60	2,89	2,12	2,73	1,78	4,81	2,61
2021-01	6,17	5,11	4,09	1,39	1,16	1,25	0,99	1,62	2,92	2,17	2,75	1,84	4,97	2,69
2021-02	6,40	5,25	4,15	1,43	1,25	1,30	1,03	1,65	3,02	2,23	2,85	1,92	5,38	2,79
2021-03	6,70	5,47	4,33	1,52	1,27	1,31	1,15	1,72	3,17	2,35	2,98	1,97	5,74	2,92
2021-04	6,79	5,51	4,44	1,55	1,30	1,34	1,18	1,75	3,21	2,42	3,03	2,04	5,98	2,98
2021-05	6,55	5,54	4,39	1,48	1,25	1,31	1,12	1,70	3,13	2,37	2,94	1,99	5,78	2,91
2021-06	6,41	5,43	4,18	1,40	1,23	1,20	1,05	1,65	2,98	2,23	2,82	1,91	5,55	2,80
2021-07	6,45	5,27	4,16	1,34	1,20	1,20	0,99	1,62	2,90	2,16	2,78	1,86	5,43	2,68
2021-08	6,24	5,11	3,99	1,24	1,17	1,12	0,87	1,54	2,83	2,09	2,64	1,81	5,12	2,54
2021-09	6,12	4,92	3,73	1,21	1,09	1,08	0,84	1,48	2,72	2,08	2,53	1,70	5,05	2,42
2021-10	5,92	4,98	3,60	1,14	1,04	1,00	0,77	1,42	2,62	1,99	2,43	1,64	4,83	2,32
2021-11	5,80	4,87	3,50	1,12	1,01	0,94	0,74	1,38	2,63	1,95	2,41	1,59	4,78	2,27
2021-12	5,81	4,95	3,46	1,11	0,97	0,93	0,74	1,34	2,62	1,89	2,39	1,60	4,84	2,26
2022-01	5,84	5,05	3,51	1,07	0,96	0,93	0,75	1,32	2,62	1,91	2,35	1,59	4,88	2,26
2022-02	5,92	5,37	3,62	1,09	0,97	0,92	0,77	1,34	2,66	1,90	2,37	1,61	4,97	2,31
2022-03	6,03	5,51	3,69	1,11	0,97	0,95	0,77	1,34	2,67	1,90	2,42	1,61	5,03	2,33

Tabell 31 Tidsserie över andelen öppet arbetslösa och i program med aktivitetsstöd i befolkningen 16-64 år i Hela staden och stadsdelsområdena

<i>Period</i>	Rinkeby- Kista	Spånga- Tensta	Hässelby- Vällingby	Bromma	Kungs- holmen	Norr- malm	Öster- malm	Söder- malm	Enskede- Årsta-Vantör	Skarp- näck	Farsta	Hägersten- Älvsjö	Skär- holmen	Hela staden
2019-03	9,33	7,80	6,23	2,53	2,39	2,43	2,11	3,10	4,86	3,75	5,61	3,36	7,79	4,60
2019-04	9,27	7,73	6,11	2,60	2,33	2,43	2,10	3,07	4,84	3,64	5,53	3,34	7,77	4,56
2019-05	9,25	7,69	5,99	2,55	2,33	2,45	2,10	3,10	4,85	3,72	5,51	3,35	7,88	4,56
2019-06	9,28	7,76	6,10	2,66	2,37	2,50	2,21	3,26	4,98	3,93	5,70	3,48	7,89	4,67
2019-07	9,33	7,96	6,31	2,75	2,53	2,63	2,33	3,42	5,18	4,16	5,74	3,60	8,13	4,82
2019-08	9,61	7,95	6,42	2,68	2,47	2,57	2,27	3,38	5,16	4,04	5,62	3,49	8,39	4,79
2019-09	9,39	7,95	6,46	2,70	2,42	2,55	2,18	3,30	5,11	4,00	5,61	3,46	8,39	4,74
2019-10	9,64	8,20	6,37	2,70	2,38	2,51	2,14	3,29	5,14	3,98	5,60	3,46	8,49	4,76
2019-11	9,87	8,25	6,48	2,75	2,42	2,55	2,11	3,29	5,17	4,03	5,65	3,46	8,59	4,80
2019-12	10,13	8,38	6,72	2,80	2,39	2,60	2,19	3,37	5,28	4,12	5,72	3,54	8,66	4,91
2020-01	10,24	8,51	6,82	2,89	2,47	2,67	2,31	3,43	5,43	4,26	5,86	3,58	8,81	5,02
2020-02	10,34	8,61	6,82	2,86	2,44	2,63	2,28	3,37	5,52	4,26	5,84	3,58	8,91	5,02
2020-03	10,91	9,06	7,27	3,21	2,99	3,12	2,78	3,96	6,21	4,76	6,19	4,01	9,61	5,53
2020-04	12,08	10,12	8,06	3,82	3,75	3,70	3,48	4,73	7,06	5,44	6,85	4,67	10,80	6,34
2020-05	12,90	10,70	8,49	4,18	4,22	4,17	3,87	5,23	7,59	5,84	7,32	5,12	11,48	6,84
2020-06	13,68	11,38	9,23	4,66	4,81	4,60	4,24	5,83	8,27	6,48	7,88	5,70	12,32	7,46
2020-07	14,23	11,79	9,60	4,88	5,04	4,95	4,48	6,05	8,59	6,82	8,21	5,94	12,73	7,78
2020-08	14,50	11,72	9,65	4,77	4,87	4,78	4,38	5,85	8,39	6,70	8,06	5,85	12,85	7,68
2020-09	14,74	11,86	9,74	4,56	4,63	4,60	4,26	5,50	8,24	6,55	7,82	5,65	13,03	7,53
2020-10	14,63	11,54	9,60	4,34	4,42	4,41	4,03	5,27	7,81	6,21	7,55	5,36	12,72	7,27
2020-11	14,51	11,45	9,52	4,25	4,29	4,30	4,00	5,14	7,61	5,99	7,35	5,27	12,50	7,14
2020-12	14,72	11,48	9,55	4,31	4,32	4,24	3,99	5,19	7,70	6,04	7,43	5,32	12,55	7,20
2021-01	14,81	11,71	9,60	4,31	4,36	4,23	3,95	5,09	7,74	6,09	7,53	5,35	12,63	7,23
2021-02	14,74	11,65	9,38	4,08	4,19	4,05	3,69	4,89	7,61	5,95	7,41	5,21	12,58	7,08
2021-03	14,58	11,61	9,08	3,88	3,98	3,81	3,53	4,65	7,42	5,70	7,15	4,90	12,42	6,86
2021-04	14,42	11,50	8,92	3,71	3,75	3,62	3,35	4,41	7,19	5,48	6,88	4,72	12,17	6,66
2021-05	14,33	11,45	8,78	3,61	3,57	3,44	3,22	4,31	6,92	5,27	6,66	4,62	11,80	6,50
2021-06	14,18	11,53	8,77	3,59	3,61	3,37	3,16	4,41	6,93	5,34	6,83	4,71	11,82	6,53
2021-07	14,21	11,45	8,86	3,71	3,66	3,38	3,15	4,40	6,92	5,51	6,82	4,82	11,93	6,48
2021-08	14,17	11,36	8,69	3,47	3,45	3,16	2,88	4,15	6,71	5,12	6,49	4,54	11,67	6,19
2021-09	13,72	11,13	8,37	3,26	3,20	2,94	2,73	3,88	6,48	4,88	6,18	4,26	11,34	5,90
2021-10	13,34	10,89	8,16	3,11	3,00	2,76	2,56	3,69	6,17	4,72	5,95	4,02	10,95	5,66
2021-11	13,16	10,76	8,08	3,02	2,94	2,56	2,44	3,56	6,03	4,69	5,79	3,85	10,49	5,50
2021-12	12,96	10,64	7,97	3,00	2,88	2,55	2,39	3,58	5,98	4,61	5,71	3,88	10,48	5,45
2022-01	12,83	10,75	8,06	2,99	2,79	2,53	2,38	3,56	5,94	4,45	5,66	3,85	10,39	5,41
2022-02	12,67	10,76	7,99	2,90	2,75	2,45	2,35	3,49	5,86	4,29	5,54	3,75	10,36	5,34
2022-03	12,52	10,66	7,69	2,82	2,58	2,32	2,29	3,36	5,69	4,20	5,34	3,68	10,22	5,20

Tabell 32 Tidsserie över andelen öppet arbetslösa i befolkning 18-24 år i Hela staden och stadsdelsområdena

<i>Period</i>	Rinkeby- Kista	Spånga- Tensta	Hässelby- Vällingby	Bromma	Kungs- holmen	Norr- malm	Öster- malm	Söder- malm	Enskede- Årsta-Vantör	Skarp- näck	Farsta	Hägersten- Älvsjö	Skär- holmen	Hela staden
2019-03	3,28	2,44	1,92	1,01	0,86	0,78	0,44	0,98	1,88	1,54	2,14	1,56	2,01	1,65
2019-04	3,51	2,39	1,62	1,04	0,51	0,61	0,30	0,97	1,69	1,19	1,86	1,39	1,77	1,53
2019-05	3,64	2,25	1,24	0,96	0,47	0,68	0,37	1,14	1,84	1,39	2,04	1,31	1,87	1,55
2019-06	3,65	2,80	2,07	1,27	1,01	0,82	0,59	1,77	2,20	2,13	2,83	2,01	2,45	2,04
2019-07	3,75	3,48	2,40	1,33	1,25	0,97	0,80	1,83	2,31	2,73	2,81	2,19	3,72	2,31
2019-08	4,23	3,56	2,70	1,43	1,52	1,17	0,89	2,21	2,37	2,97	2,41	2,20	4,46	2,50
2019-09	4,06	3,03	2,55	1,41	1,43	1,23	0,86	2,06	2,40	2,44	2,49	1,93	4,29	2,35
2019-10	4,25	3,33	2,71	1,35	1,34	1,10	0,72	1,93	2,51	2,20	2,49	2,20	3,48	2,35
2019-11	3,91	3,29	2,67	1,34	1,21	1,20	0,69	1,87	2,24	2,03	2,23	1,92	3,43	2,22
2019-12	3,86	3,04	2,44	1,19	0,93	0,87	0,52	1,54	2,07	1,78	2,12	1,60	2,86	1,97
2020-01	3,62	2,88	2,66	1,15	1,18	0,88	0,76	1,56	2,07	2,22	2,41	1,94	2,95	2,07
2020-02	3,53	3,12	2,67	1,03	1,13	0,79	0,62	1,41	2,02	2,54	2,34	1,79	3,69	2,05
2020-03	3,83	3,42	3,21	1,64	2,40	1,54	1,27	2,47	2,78	4,00	3,35	2,41	3,94	2,77
2020-04	4,83	4,51	4,20	2,62	3,72	2,30	2,07	3,85	3,95	4,72	4,60	3,44	4,96	3,85
2020-05	6,03	5,03	4,33	2,88	4,21	2,86	2,29	4,67	4,71	5,31	5,52	4,04	5,15	4,45
2020-06	7,47	6,62	6,33	3,74	4,75	3,40	2,62	5,71	6,12	6,40	5,93	5,61	6,55	5,59
2020-07	8,24	7,05	6,61	3,62	4,26	3,23	2,79	5,20	6,09	6,18	5,94	5,36	6,53	5,60
2020-08	8,31	6,79	6,56	3,60	3,46	2,85	2,03	4,74	5,30	5,38	5,25	5,18	6,45	5,19
2020-09	11,83	10,34	9,98	4,66	4,19	2,80	1,93	5,18	7,35	6,89	5,99	6,44	9,79	6,64
2020-10	10,70	8,45	8,01	3,62	3,59	2,49	1,49	4,25	5,18	4,84	5,31	4,90	7,10	5,36
2020-11	9,54	7,95	7,47	2,93	2,94	2,31	1,34	3,69	4,73	4,41	4,78	4,32	6,70	4,82
2020-12	9,08	7,53	6,86	2,90	3,17	1,82	1,25	3,55	4,30	4,36	4,26	3,69	5,52	4,45
2021-01	9,02	7,46	6,49	3,01	3,18	2,09	1,23	3,64	4,91	4,43	4,05	3,84	6,19	4,55
2021-02	8,44	8,02	5,80	2,80	2,54	2,02	1,20	3,22	4,42	4,33	3,95	3,73	5,97	4,29
2021-03	7,72	7,80	4,50	2,47	2,55	1,68	1,15	2,69	4,03	4,28	3,72	3,23	5,79	3,89
2021-04	7,99	7,27	4,20	2,23	2,36	1,55	1,13	2,29	3,66	3,37	3,52	2,97	5,48	3,65
2021-05	8,53	7,02	4,53	2,36	2,26	1,50	1,15	2,83	3,65	3,21	3,05	3,02	4,85	3,73
2021-06	8,99	8,42	6,16	2,99	3,26	2,05	1,25	3,61	4,73	4,38	4,84	3,96	5,91	4,69
2021-07	8,75	8,87	6,53	2,98	3,37	2,13	1,02	3,72	4,66	4,65	4,40	3,94	6,37	4,73
2021-08	9,01	8,97	6,99	2,97	2,98	1,86	0,90	3,63	4,69	4,29	4,19	3,97	6,12	4,70
2021-09	8,19	8,69	6,09	2,62	2,49	1,44	0,82	3,24	3,98	3,28	3,59	3,48	5,11	4,09
2021-10	7,75	7,11	5,03	1,87	2,22	1,23	0,72	2,74	3,39	3,18	3,31	2,72	4,29	3,51
2021-11	7,34	6,63	4,57	1,75	2,09	0,93	0,71	2,37	2,87	2,76	2,97	2,28	3,87	3,18
2021-12	7,21	6,69	4,34	1,56	1,58	0,90	0,63	2,36	2,69	2,39	2,81	1,76	4,26	2,98
2022-01	7,56	7,17	4,40	1,59	1,57	0,99	0,68	2,42	2,68	2,03	3,06	2,06	4,12	3,07
2022-02	7,21	6,78	4,65	1,61	1,58	0,95	0,66	2,40	2,48	2,46	2,62	1,93	4,17	3,04
2022-03	6,69	6,49	4,46	1,46	1,57	0,86	0,76	2,32	2,52	2,71	2,56	2,25	3,49	2,96

Tabell 33 Tidsserie över andelen öppet arbetslösa och i program med aktivitetsstöd i befolkningen 18-24 år i Hela staden och stadsdelsområdena

<i>Period</i>	Rinkeby- Kista	Spånga- Tensta	Hässelby- Vällingby	Bromma	Kungs- holmen	Norr- malm	Öster- malm	Söder- malm	Enskede- Årsta-Vantör	Skarp- näck	Farsta	Hägersten- Älvsjö	Skär- holmen	Hela staden
2019-03	5,16	4,08	3,75	1,73	1,70	1,41	0,68	2,28	3,57	2,68	5,23	3,29	4,05	3,24
2019-04	5,44	4,00	3,41	1,74	1,29	1,26	0,58	2,11	3,11	2,07	4,68	3,01	3,76	3,02
2019-05	5,51	3,73	3,12	1,68	1,13	1,31	0,57	2,16	3,14	2,21	4,84	2,91	3,83	2,98
2019-06	5,51	4,38	3,80	1,90	1,52	1,47	0,74	2,73	3,68	2,92	5,52	3,54	4,27	3,43
2019-07	5,70	5,08	4,04	1,94	1,82	1,58	0,92	2,76	3,84	3,67	5,55	3,68	5,42	3,69
2019-08	6,01	5,19	4,38	2,10	2,12	1,76	1,04	3,12	3,97	3,75	4,96	3,57	6,22	3,85
2019-09	5,83	4,79	4,33	2,17	2,02	1,81	1,07	3,07	4,03	3,53	5,06	3,41	6,03	3,75
2019-10	6,13	5,07	4,63	2,10	2,01	1,65	0,92	2,98	4,17	3,48	5,24	3,57	5,60	3,80
2019-11	5,73	5,16	4,69	2,00	1,90	1,72	0,87	2,92	4,04	3,49	4,91	3,36	5,52	3,70
2019-12	5,69	4,86	4,57	1,97	1,55	1,46	0,67	2,73	3,88	3,39	5,01	3,15	5,01	3,53
2020-01	5,54	4,72	4,78	1,97	1,60	1,42	0,93	2,70	3,85	3,92	4,96	3,38	5,13	3,60
2020-02	5,56	5,04	4,68	1,86	1,48	1,27	0,75	2,53	3,98	4,09	4,96	3,19	5,74	3,58
2020-03	5,93	5,26	5,17	2,39	2,65	2,11	1,37	3,55	4,79	5,52	5,78	3,78	6,08	4,27
2020-04	7,05	6,31	6,21	3,35	4,01	2,89	2,24	5,02	6,06	6,46	7,09	4,85	7,29	5,41
2020-05	8,40	7,23	6,33	3,65	4,54	3,51	2,50	5,88	6,89	7,36	8,00	5,53	8,06	6,12
2020-06	10,13	8,96	8,58	4,56	5,17	4,09	2,83	7,05	8,47	8,67	8,74	7,20	9,82	7,42
2020-07	11,09	9,73	9,27	4,73	5,08	4,18	3,14	6,75	8,98	9,21	9,22	7,31	10,53	7,82
2020-08	11,57	9,77	9,23	4,68	4,36	3,76	2,53	6,24	8,39	8,61	8,85	7,29	10,55	7,54
2020-09	16,80	15,21	14,11	6,16	5,36	4,18	2,42	7,36	11,61	11,42	10,87	9,54	15,41	9,95
2020-10	16,03	13,42	12,78	5,28	4,83	3,82	2,06	6,46	9,55	9,58	10,02	8,29	12,96	8,83
2020-11	15,20	12,67	12,20	4,77	4,40	3,67	1,92	5,98	9,19	9,26	9,52	7,85	12,95	8,39
2020-12	15,12	12,74	11,85	4,87	4,72	3,22	1,98	6,20	8,94	9,01	9,36	7,43	12,58	8,29
2021-01	15,23	12,44	11,01	4,85	4,67	3,43	1,81	6,03	9,28	8,67	8,83	7,44	12,99	8,21
2021-02	15,01	12,92	10,36	4,68	3,93	3,37	1,68	5,56	8,89	8,77	8,76	7,24	12,97	8,00
2021-03	14,72	13,47	9,28	4,39	4,11	2,82	1,64	4,95	8,52	8,55	8,21	6,68	12,81	7,67
2021-04	14,64	12,72	9,14	4,00	3,75	2,59	1,65	4,42	8,22	7,64	8,01	6,48	12,57	7,39
2021-05	14,73	12,87	8,91	3,79	3,51	2,56	1,62	4,45	8,08	7,47	7,19	6,49	11,70	7,28
2021-06	15,14	14,05	10,26	4,34	4,49	2,96	1,68	5,40	9,04	8,30	8,85	7,43	12,61	8,13
2021-07	14,96	14,22	10,75	4,34	4,50	2,99	1,42	5,64	8,97	8,71	8,70	7,39	13,24	8,17
2021-08	15,08	14,12	10,86	4,09	3,93	2,78	1,15	5,26	8,82	8,04	7,77	7,20	12,44	7,84
2021-09	14,09	13,39	9,58	3,87	3,48	2,27	1,09	4,81	7,87	6,96	7,12	6,28	11,34	7,08
2021-10	13,16	12,20	8,26	3,22	3,09	1,84	1,04	4,32	7,17	6,61	6,75	5,70	10,03	6,41
2021-11	12,70	11,38	7,78	2,95	2,95	1,52	0,97	3,95	6,68	5,83	6,56	5,16	9,28	5,98
2021-12	12,29	11,34	7,85	2,61	2,50	1,33	0,91	3,90	6,43	5,69	6,39	4,80	9,84	5,75
2022-01	11,92	11,67	7,68	2,61	2,39	1,40	0,96	3,88	6,25	4,97	6,36	4,62	9,24	5,61
2022-02	11,32	11,58	7,83	2,62	2,46	1,35	0,87	3,82	6,02	5,03	5,76	4,51	9,09	5,53
2022-03	11,22	11,38	7,71	2,69	2,41	1,32	0,95	3,65	5,90	5,10	5,51	4,77	8,55	5,46

Tabell 34 Tidsserie över varsel i Stockholms stad och i länet samt stadens andel av länet

<i>Period</i>	Stockholms stad	Stockholms län	Stadens andel av länet, %
2019-03	674	1033	65,2%
2019-04	627	1270	49,4%
2019-05	1223	2330	52,5%
2019-06	383	1177	32,5%
2019-07	433	1067	40,6%
2019-08	239	506	47,2%
2019-09	443	992	44,7%
2019-10	791	1619	48,9%
2019-11	2349	3078	76,3%
2019-12	1203	1500	80,2%
2020-01	1033	1600	64,6%
2020-02	1320	1528	86,4%
2020-03	18331	23595	77,7%
2020-04	9704	12232	79,3%
2020-05	2728	3677	74,2%
2020-06	3894	4718	82,5%
2020-07	1418	2144	66,1%
2020-08	775	1379	56,2%
2020-09	1599	2545	62,8%
2020-10	2643	3204	82,5%
2020-11	1831	2874	63,7%
2020-12	1258	1562	80,5%
2021-01	1075	1799	59,8%
2021-02	601	1080	55,6%
2021-03	803	1221	65,8%
2021-04	953	1161	82,1%
2021-05	851	1022	83,3%
2021-06	995	1227	81,1%
2021-07	397	714	55,6%
2021-08	399	717	55,6%
2021-09	506	753	67,2%
2021-10	934	1816	51,4%
2021-11	544	798	68,2%
2021-12	313	384	81,5%
2022-01	239	420	56,9%
2022-02	355	518	68,5%
2022-03	844	1294	65,2%

Anm. Noteras bör att anmälda varsel inte alltid har en kommuntillhörighet, vilket innebär att kommunsiffran kan vara underskattad.

Källa: Arbetsförmedlingen

Tabell 35 Tidsserie över nyanmälda och kvarstående platser i Stockholms stad och i länet

Period	Nyanmälda plaster ¹		Kvarstående plaster ²	
	Stockholms stad	Stockholms län	Stockholms stad	Stockholms län
2019-03	20 756	31 727	19 806	29 353
2019-04	19 730	30 234	19 726	29 256
2019-05	18 648	28 434	18 232	26 878
2019-06	13 723	20 567	15 710	23 122
2019-07	12 404	18 123	15 076	21 655
2019-08	16 382	24 525	16 668	24 005
2019-09	17 129	28 249	16 908	24 739
2019-10	19 341	29 141	16 123	23 127
2019-11	17 672	24 658	15 419	21 502
2019-12	13 512	19 431	15 514	21 055
2020-01	17 632	26 711	18 085	26 137
2020-02	21 288	29 988	18 190	26 490
2020-03	22 676	32 065	17 619	26 441
2020-04	12 298	18 419	13 331	19 717
2020-05	9 593	14 977	10 680	15 732
2020-06	9 015	13 724	9 815	13 943
2020-07	7 642	10 884	10 525	14 599
2020-08	9 601	15 353	11 051	16 135
2020-09	11 325	16 559	10 537	14 992
2020-10	13 871	21 893	11 928	17 572
2020-11	11 818	18 696	11 912	17 624
2020-12	10 591	15 774	11 709	16 613
2021-01	13 476	21 119	14 087	20 493
2021-02	14 219	21 564	15 611	22 652
2021-03	16 181	24 939	22 676	23 254
2021-04	16 838	25 221	17 873	25 586
2021-05	15 507	24 769	17 653	25 454
2021-06	15 401	23 953	16 625	23 567
2021-07	14 125	20 073	17 956	25 250
2021-08	19 501	30 124	19 638	28 119
2021-09	22 375	36 547	22 011	31 921
2021-10	24 541	39 894	23 876	33 379
2021-11	23 650	40 078	23 148	32 847
2021-12	23 228	36 713	23 558	32 799
2022-01	22 878	38 479	27 111	40 242
2022-02	35 061	55 174	29 408	46 863
2022-03	33 110	50 726	31 084	46 339

1 Nya lediga platser med mer än 10 dagars varaktighet och som av arbetsgivaren anmäls till Arbetsförmedlingen och/eller skrivs in i självserviceinstrumentet.

2 Kvarstående platser med mer än 10 dagars varaktighet och som fortfarande är lediga vid månadens slut.

Källa: Arbetsförmedlingen

Definitioner och förklaringar

Definitioner och förklaringar till arbetsförmedlingens statistik (Källa: Arbetsförmedlingen)

Sökande som fått arbete

Sökande som fått arbete. Tillståndsförändring där det nya tillståndet innebär att man befinner sig i arbete enligt Arbetsförmedlingens definition. En person har arbete om personen befinner sig i någon sökandekategori som innebär arbete eller om personen är avaktualiserad med en kod som innebär arbete.

Sökandekategori som innebär arbete:

- 21 = Deltidsarbetslös
- 22 = Timanställd
- 31 = Tillfälligt arbete
- 33 = Nystartsjobb
- 35 = Ombytessökande Samhall
- 36 = Särskilt nystartsjobb
- 37 = Nystartsjobb för deltidsarbetslösa
- 38 = Utvecklingsanställning
- 39 = Trygghetsanställning
- 40 = Yrkesintroduktion
- 41 = Ombytessökande
- 42 = Lönebidrag
- 43 = Offentligt skyddat arbete
- 45 = Förstärkt särskilt anställningsstöd
- 49 = Särskilt anställningsstöd
- 56 = Kulturarvslyftet
- 58 = Utvecklingsanställning Samhall
- 78 = Instegsjobb

Avaktualiseringsorsak som innebär arbete:

- 1 = Fått tillsvidareanställning
- 2 = Fått tidsbegränsad anställning
- 3 = Fått fortsatt anställning hos samma arbetsgivare
- 4 = Fått anställning inom Samhall

Kvarstående sökande

Samtliga personer som är inskrivna i slutet av veckan/månaden.

Arbetslösa

- **Arbetslösa (11, 95-98).** Arbetssökande utan arbete som aktivt söker och omgående kan tillträda på arbetsmarknaden förekommande arbete och som inte deltar i något program med aktivitetsstöd.
- **Långtidsarbetslösa (11, 95-98).** Arbetslösa som varit anmälda på Arbetsförmedlingen i minst 12 månader om de är 25 år eller äldre, och under den tiden inte haft ett arbete eller deltagit i ett program med aktivitetsstöd. Ungdomar under 25 år räknas som långtidsarbetslösa efter 6 månader.

Sökande i program med aktivitetsstöd

Arbetsmarknadsutbildning

- **Arbetsmarknadsutbildning (81).** Yrkesinriktad utbildning som ges i form av kurser som Arbetsförmedlingen upphandlar av olika utbildningsanordnare där syftet är att stärka den enskildes möjligheter att få eller behålla ett arbete.
- **Lärlingsplatser (85).** Utbildning, inom ramen för programmet Arbetsmarknadsutbildning, som är riktad till arbetslösa ungdomar mellan 20-24 år, som inte har fullföljt grundskola eller gymnasieutbildning där utbildningen i huvudsak bedrivs med studier i kärnämnen och yrkesanpassade ämnen. Ofullständig gymnasieutbildning innebär att personen har IG i ett eller flera kärnämnen (svenska, engelska, matematik, samhällsvetenskap).

Arbetspraktik

- **Arbetspraktik (54).** Yrkesutövning under handledning som utförs på en arbetsplats med ändamål på yrkesorientering, yrkespraktik eller arbetslivserfarenhet. Praktiken får pågå i högst sex månader och få anvisas från den dag personen fyller 20 år. Unga funktionshindrade och den som uppbär inkomstrelaterad ersättning från arbetslöshetskassa kan få arbetspraktik innan de fyllt 20 år.
- **Prova på-platser (59).** En form av praktik, inom ramen för programmet Arbetspraktik, där den arbetssökande, utan eller med begränsad erfarenhet av svenskt arbetsliv, får en möjlighet att få en tidig kontakt med arbetslivet inom områden som överensstämmer med deras erfarenheter och utbildningar.
- **Praktisk kompetensutveckling (67).** Sökande med tidigare yrkeserfarenhet ges möjlighet, inom ramen för programmet Arbetspraktik, att behålla och utveckla sin kompetens samt bibehålla kontakten med arbetslivet inom områden som överensstämmer med deras erfarenheter och utbildningar.
- **Lyft (55).** Program, med syfte att upprätthålla kontakten med arbetslivet, där målgruppen är arbetslösa eller personer som riskerar att bli arbetslösa och söker arbete genom Arbetsförmedlingen samt deltagare i jobbgaranti för ungdomar eller i jobb- och utvecklingsgaranti.

Stöd till start av näringsverksamhet

- **Stöd till start av näringsverksamhet (46).** Program med aktivitetsstöd vid start av näringsverksamhet som lämnas under sex månader för det som vill starta näringsverksamhet, ensam eller tillsammans med andra, under förutsättningen att affärsidén är lönsam och bedöms ge varaktig ekonomisk försörjning.

Ungdomsinsatser

- **Jobbgaranti för ungdomar (69).** Aktivitet för ungdomar som fyllt 16 men inte 25 år och under en period om tre sammanhängande månader varit arbetslös och anmäld som arbetssökande hos Arbetsförmedlingen. Aktiviteterna i Jobbgaranti för ungdomar får genomföras i Arbetsförmedlingens regi eller upphandlas. Den som anvisas till Jobbgaranti för ungdomar har ersättning i form av aktivitetsstöd eller utvecklingsersättning från Försäkringskassan.

Förberedande insatser

- **Aktiviteter inom vägledning och platsförmedling (73).** I syfte att underlätta den arbetssökandes val av arbete ska de individuellt utformade aktiviteterna vara av vägledande, rehabiliterande eller orienterande karaktär och ska särskilt användas för den som behöver förbereda sig för ett annat arbetsmarknadspolitiskt program eller ett arbete.
- **Arbetslivsinriktad rehabilitering (71).** Avser vanligen en funktionsbedömning eller arbetsprövning med syfte att bedöma en sökandes arbetsförmåga och komma fram till en hållbar inriktning i yrkes-/arbetslivet. Arbetssökande i Arbetslivsinriktad rehabilitering får aktivitetsstöd eller rehabiliteringsersättning från Försäkringskassan.
- **Förberedande utbildning (83).** I syfte till att underlätta den arbetssökandes val av arbete ska de förberedande eller orienterande utbildningar, som kan vara upphandlade eller om särskilda villkor är uppfyllda ges inom det reguljära utbildningsväsendet, vara av vägledande, rehabiliterande eller orienterande karaktär och ska särskilt användas för den som behöver förbereda sig för ett annat arbetsmarknadspolitiskt program eller ett arbete.
- **Fördjupad kartläggning och vägledning (76).** Arbetssökandes möjligheter till arbete identifieras, realistiska delmål klargörs och görs tydliga inom ramen för den individuella handlingsplanen. Insatsen kan pågå under längst 12 veckor.
- **Arbetslivsintroduktion (72).** Program, inom ramen för arbetslivsinriktad rehabilitering, med syfte att förbereda för deltagandet i Arbetsförmedlingens insatser, där målgruppen är inskrivna som förbrukat sina dagar med sjukpenning eller tidsbegränsad sjukersättning samt utan möjlighet att i nuläget återgå till sitt tidigare arbete.

Projekt med arbetsmarknadspolitisk inriktning

- **Projekt med arbetsmarknadspolitisk inriktning (75).** Avser insatser som sker i samverkan mellan Arbetsförmedlingen och andra aktörer på arbetsmarknaden. Projektet ska vara av det slaget att det inte kan anordnas inom ramen för övriga program och det ska syfta till att stärka den enskildes möjligheter att få eller behålla ett arbete.

Jobb- och utvecklingsgaranti

- **Jobb- och utvecklingsgaranti (70).** Individuellt utformad åtgärd i anslutning till att den sökande blir utförsäkrad. Programmet är indelat i tre faser (Kartläggning, Arbetspraktik och Varaktig samhällsnyttig sysselsättning) och ersätter aktivitetsgarantin som avskaffades 2 juli 2007.
- **Jobb- och utvecklingsgaranti, fas 3 (79).** Tredje fasen inom Jobb- och utvecklingsgaranti, Varaktig samhällsnyttig sysselsättning, som ska ge sökande med lång tid utan arbete, aktiviteter och sysselsättning hos en anordnare i syfte att få ett arbete.

Sökande som har arbete utan stöd

Deltidsarbetslösa

- **Deltidsarbetslösa (21).** Personer med en fast eller tidsbegränsad anställning som har en kortare tjänstgöringstid än de skulle vilja ha. Deltidsarbetslösa som påbörjar ett program parallellt med deltidsarbetet ska registreras med programmets kod.

Tillfällig timanställning

- **Tillfällig timanställning (22).** Ett arbete på minst 8 timmar i veckan i genomsnitt och månad, där arbetet är av tillfällig karaktär (s.k. springvikarier, behovsanställda). Personer med tillfällig timanställning som påbörjar ett program parallellt med sin timanställning ska registreras med programmets kod.

Sökande med tillfälligt arbete

- **Sökande med tillfälligt arbete (31).** Arbete i önskad omfattning där arbetet har mindre än tre månaders varaktighet. Hit hör även personer som blivit uppsagda till följd av varsel, oavsett uppsägningsperiodens längd.

Ombytessökande

- **Ombytessökande (41).** Arbetssökande med fast arbete och i önskad omfattning, som vill byta till ett annat arbete. Nuvarande anställningens varaktighet ska vara i mer än tre månader.
- **Ombytessökande Samhall (35).** Arbetssökande med anställning vid Samhall som vill byta till ett annat arbete.

Sökande som har arbete med stöd

Anställningsstöd

Vid anställning av personer som har svårigheter att få ett reguljärt arbete, får arbetsgivaren ekonomiskt stöd i form av skattekreditering, Anställningsstöd, under en begränsad period. Anställningsstöd får lämnas till både privat och offentlig arbetsgivare och anställningen kan vara en tillsvidare-, prov- eller visstidsanställning. Den anställda har lön och andra anställningsförmåner enligt kollektivavtal i branschen.

- **Särskilt anställningsstöd (49).** Anställningsstöd som lämnas till privata eller offentliga arbetsgivare vid anställning av personer som har fyllt 20 år och där personen har avslutat minst fas 1 inom Jobb- och utvecklingsgarantin. En anvisning till Särskilt anställningsstöd får göras för högst 12 månader. Anställda med Särskilt anställningsstöd omfattas inte av lagen om anställningsskydd (LAS).
- **Förstärkt särskilt anställningsstöd (45).** Särskilt anställningsstöd med förstärkt handledningsstöd som lämnas till privata eller offentliga arbetsgivare vid anställning av personer som har fyllt 20 år och där personen deltar i sysselsättningsfasen inom Jobb- och utvecklingsgarantin.
- **Instegsjobb (78).** Anställning med särskilt anställningsstöd, som ska kombineras med studier inom ramen för svenskundervisning för invandrare (SFI), där målgruppen är nyanlända invandrare som beviljats uppehållstillstånd under de senaste 18 månaderna och som är arbetslösa och anmälda hos den offentliga arbetsförmedlingen. Anställda med särskilt anställningsstöd i form av Instegsjobb omfattas inte av lagen om anställningsskydd (LAS). Anställningen kan vara såväl på deltid som på heltid.

Särskilda insatser för funktionshindrade

- **Lönebidrag (42).** Ekonomisk kompensation till arbetsgivare vid anställning av personer med funktionshinder som medför nedsatt arbetsförmåga. Den anställda har lön och andra anställningsförmåner som följer kollektivavtal i branschen under tiden i

lönebidrag. Lönebidrag omförhandlas varje år och kan lämnas i högst fyra år. Anställningen kan vara inom den privata eller offentliga sektorn.

- **Offentligt skyddat arbete, OSA (43).** Anställning hos offentliga arbetsgivare i rehabiliterande syfte där målgruppen utgörs av arbetslösa med socialmedicinskt funktionshinder, personer med långvarig psykisk sjukdom samt arbetslösa som omfattas av LSS (lagen om stöd och service). Under tiden betalas lön till den anställde.
- **Utvecklingsanställning (38).** Anställning i form av arbete i kombination med andra insatser som möjliggör utveckling av arbetsförmågan, där målgruppen är personer med funktionshinder som medför nedsatt arbetsförmåga och som står långt från arbetsmarknaden. Anställningen varar längst tolv månader.
- **Trygghetsanställning (39).** Anställning, som ett alternativ till skyddat arbete hos Samhall, där målgruppen är personer som har omfattande funktionshinder, stora begränsningar i arbetsförmåga och därmed stora svårigheter att få anställning med annat stöd eller annan insats. Trygghetsanställning kan komma till stånd hos alla kategorier av arbetsgivare, utom Samhall.
- **Trygghetsanställning (39).** Anställning, som ett alternativ till skyddat arbete hos Samhall, där målgruppen är personer som har omfattande funktionsnedsättning, stora begränsningar i arbetsförmåga och därmed stora svårigheter att få anställning med annat stöd eller annan insats. Trygghetsanställning kan komma till stånd hos alla kategorier av arbetsgivare, utom Samhall.
- **Utvecklingsanställning Samhall(58).** Utvecklingsanställning inom kulturarvsområdet, anställning hos Samhall. Se beskrivning Kulturarvslyftet.

Övriga inskrivna vid Arbetsförmedlingen

- **Arbets sökande med förhinder (14).** Arbets sökande som är förhindrad att aktivt söka arbete och/eller omgående tillträda på arbetsmarknaden förekommande arbete. Vid inskrivning i sökandekategori 14 skickas automatiskt en avanmälan till berörd arbetslöshetskassa.
- **Yrkesfiskare (23).** Inskrivna på Arbetsförmedlingen som tillhör Sveriges fiskares arbetslöshetskassa (nr 49) och som söker arbetslöshetsersättning på grund av tillfälligt avbrott i fisket.
- **EU/EES-sökande (34).** Arbetslösa som reser till ett annat EU/EES-land för att under högst tre månader söka arbete, s.k. tremånaderssökande. Under den tiden behåller den arbetslöse sin ersättning från arbetslöshetsförsäkringen. Tremånaderssökande från andra länder, som söker arbete i Sverige, skrivs inte in på Arbetsförmedlingen.

Nystartsjobb

- **Nystartsjobb (33).** Anställning, för personer som stått utanför arbetslivet länge samt för nyanlända invandrare, där privata och offentliga arbetsgivare som bedriver affärsverksamhet får ekonomisk ersättning motsvarande arbetsgivaravgiften.
- **Särskilt nystartsjobb (36).** En särskild form av Nystartsjobb där målgruppen är långtidssjukskrivna och personer med sjuk- eller aktivitetsersättning.
- **Nystartsjobb för deltidsarbetslösa (37).** En särskild form av Nystartsjobb där målgruppen är deltidsarbetslösa.

Yrkesintroduktion

- **Yrkesintroduktion (40).** En yrkesintroduktionsanställning ger ungdomar mellan 15 och 24 år möjlighet att lära sig ett yrke och få hjälp av en handledare samtidigt som de har ett jobb med lön. Minst 15 procent av tiden ska bestå av utbildning eller

handledning. För den delen betalar arbetsgivaren ingen lön. För att kunna få en yrkesintroduktionsanställning ska ungdomarna ha varit arbetslösa i minst tre månader eller sakna yrkeserfarenhet för det aktuella jobbet. Anställning, för personer som stått utanför arbetslivet länge samt för nyanlända invandrare, där privata och offentliga arbetsgivare som bedriver affärsverksamhet får ekonomisk ersättning motsvarande arbetsgivaravgiften.

Utbildningskontrakt

- **Utbildningskontrakt (32).** Utbildningskontrakt innebär att ungdomar mellan 20 och 24 år som saknar fullgjord gymnasieutbildning kan studera på Komvux eller folkhögskola med målsättning att fullfölja en gymnasieutbildning. Vid behov kan studier på deltid kombineras med arbete eller praktik på deltid. Utbildningskontrakt är en insats som Arbetsförmedlingen och kommunen genomför gemensamt. Anställningen kan inte kombineras med ett annat anställningsstöd.

