

# Statistik om Stockholm

**Arbetsökande i stadsdelsområden**  
Månadsrapport mars 2023



# Förord

Denna rapport görs av Sweco Sverige AB på uppdrag av Stadsledningskontoret. Rapporten är en statistisk sammanställning över arbetssökande månadsvis i Stockholms stad och stadens 13 stadsdelsområden, baserat på statistik från Arbetsförmedlingen för perioden mars 2020 – mars 2023. Arbetslöshetsutvecklingen på kort och lång sikt har betydelse för stadens verksamheter, bland annat för utvecklingen inom ekonomiskt bistånd samt arbetet med arbetslösa biståndstagare via Jobbtorg Stockholm.

Uppgifterna om de arbetssökande för hela staden och för varje stadsdelsområde visas dels för de som är kvarstående arbetssökande hos Arbetsförmedlingen i Stockholm per den sista i den aktuella månaden, dels för dem som fått arbete någon gång under månaden. Detta redovisas efter bland annat kön, ålder, sökandekategori, ersättningsform, födelseland samt om man är nyanländ till Sverige eller ej. För varje månad visas även antalet varsel i Stockholms stad samt i hela länet. Yrkesbarometern från Arbetsförmedlingen, som bygger på förmedlarnas bedömningar utav arbetsmarknadsläget, kommer två gånger om året på hösten och på våren. Rapporten är framtagen av Sara Agemark([sara.agemark@sweco.se](mailto:sara.agemark@sweco.se)).

## Definitioner

Statistiken på stadsdelsnivå är baserad på de arbetssökandes adresser. Via postnumren i adresserna sker en översättning till stadsdelsområden. Postnumrens gränser följer inte alltid gränserna mellan stadsdelsområdena, men felmarginalen uppskattas vara liten. Detta leder även till att personer med adresser som inte ligger i staden blir restförda som ej skrivna i Stockholms stad, vilket motsvarar cirka nio procent av de arbetslösa.

Befolkningsuppgifter hämtas från kommunens invånarregister och är preliminära. Bland annat är flyttningsaviseringen den senaste månaden inte fullständig och personer med skyddad adress kan inte heller redovisas efter stadsdelsförvaltning. Från och med augusti 2018 används en ny källa till månadsbefolkningen, vilket medför något högre befolkning i de flesta stadsdelsområden. Uppgifterna om varsel från Arbetsförmedlingen visas för hela Stockholms stad, men antalet kan underskattas eftersom anmälda varsel endast måste redovisas för länet. Ny definition av långtidsarbetslösa sedan maj 2021 enligt AF:s definition, se aktuella tabeller i tabellbilaga.

Vid årsskiftet mot 2023 höjdes pensionsåldern i Sverige med ett år till 66 år. Detta påverkar Arbetsförmedlingens månadsstatistik och beräkningar av andel inskrivna arbetslösa från och med publiceringen av statistiken för januari 2023 och framåt. Som numera redovisar 16-65 år mot tidigare 16-64 år. Se mer under fotnoter i tabellbilagan.

\*Åldersurvalet är 16 - 64 år t.o.m. period 2022-12. F.r.o.m jan 2023 sker redovisningen 16-65 år pga av den höjda pensionsåldern till 66 år.

## Innehållsförteckning

Förord.....	1
Innehåll.....	3
Sammanfattning.....	5
Diagram.....	7
Hela staden.....	8
Stadsdelsförvaltningarna.....	12
Tabellbilaga.....	19
Definitioner och förklaringar.....	57



# Sammanfattning

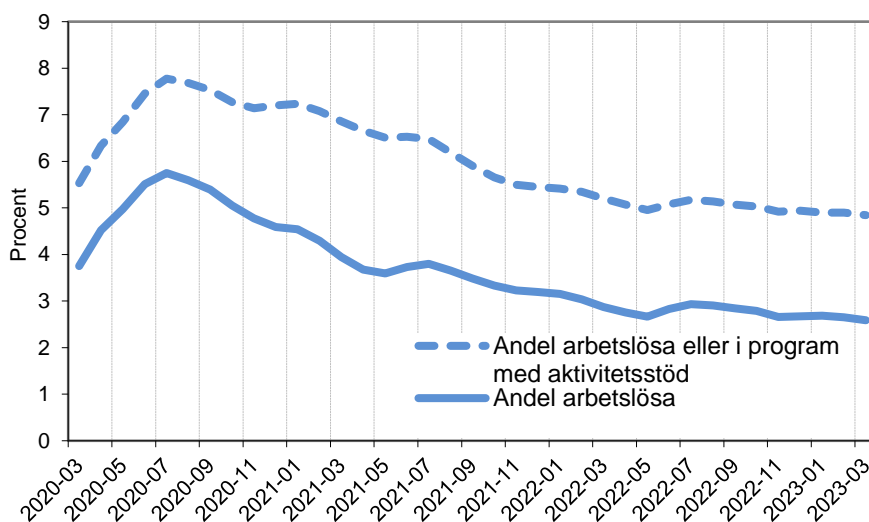
I mars 2023 var det 46 687 kvarstående arbetssökande inskrivna vid Arbetsförmedlingen i Stockholms stad. Av dessa var 17 250 personer arbetslösa och kunde omgående ta ett arbete. Därutöver fanns det 15 046 personer i program med aktivitetsstöd.

Sedan februari 2023 har antalet arbetssökande minskat med -0,6 procent (-260 färre) medan de arbetslösa har minskat med -1,1 procent (-226 färre) och personer i program med aktivitetsstöd minskat med -0,6 procent (-86 färre).

Sedan mars 2022 har de arbetssökande minskat med -3,7 procent (-1 803 färre), de arbetslösa minskat med -10,8 procent (-2 147 färre) och personer i program med aktivitetsstöd minskat med -0,4 procent (-53 färre).

Andelen arbetslösa eller i program med aktivitetsstöd i relation till befolkningen visas i figuren nedan. Denna andel har legat stabilt kring knappt 5 procent under lång tid för att sedan har ökat markant under 2020-2021 i samband med Covid-19 pandemin. En minskning har sedan skett stegvis mot att gå mot mer samma nivåer som innan pandemin.

**Figur 1 Arbetslösa eller i program med aktivitetsstöd i procent av befolkningen 16-65\* år i Stockholms stad över tid**



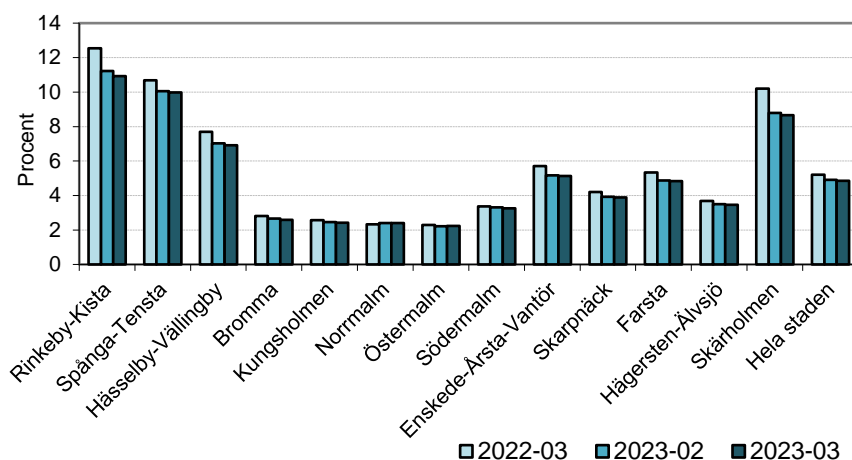
Män har i regel något högre arbetslöshet än kvinnor. Av samtliga åldersgrupper är arbetslösheten generellt sett som högst i åldrarna 35-44 år. De långtidsarbetslösa finner man främst i de äldre åldrarna. I

mars 2023 var 3 596 personer långtidsarbetslösa vilket motsvarar 31,7 procent av de arbetslösa. Utrikes födda har en högre arbetslöshet än inrikes födda. Av samtliga stadsdelsområden är arbetslösheten högst i Rinkeby-Kista med 6,5 procent av befolkningen 16-65\* år.

Andelen av de arbetslösa som har ersättning från A-kassan har sedan början av 2019 legat stabilt kring 55 procent för att sedan ha ökat till kring 65 procent av slutet av 2020. Andelen utan ersättning har under samma period sjunkit något och ligger strax under 20 procent varje månad. En majoritet i de yngre åldrarna saknar ersättning medan de äldre vanligtvis har ersättning från någon arbetslöshetskassa.

I Figur 2 visas andelen arbetslösa i stadsdelsområdena vid tre tillfällen. 13 av 13 stadsdelsområden har en lägre arbetslöshet i mars 2023 jämfört med mars 2022. Arbetslösheten har minskat mest i Skärholmen. Av samtliga stadsdelsområden har arbetslösheten minskat i 11 stadsdelsområden sedan februari 2023<sup>1</sup>.

**Figur 2 Andelen arbetslösa i befolkningen 16-65\* per stadsdelsområde över tid**



<sup>1</sup> Från och med augusti 2018 används en ny källa för att ta fram preliminära befolkningsuppgifter. Detta medför att andelen arbetslösa är något lägre i de flesta stadsdelsområdena, men framförallt i Farsta och Älvsjö. I Skarpnäck medför dock den nya källan att befolkningen blir lägre, och därmed blir andelen arbetslösa högre. Skillnaderna är dock små överlag.



# Diagram

## Hela staden

- Diagram 1 Arbetslösa och personer i program med aktivitetsstöd, antal och procent av befolkningen 16-65\* år
- Diagram 2 Andelen arbetslösa av befolkningen efter kön, 16-65\* år
- Diagram 3 Andelen arbetslösa av befolkningen efter ålder
- Diagram 4 Andelen arbetslösa av befolkningen efter födelseland, 16-65\* år
- Diagram 5 Arbetslösas fördelning per ersättningsform, 16-65\* år
- Diagram 6 Sökande som fått arbete och samtliga arbetslösa, 16-65\* år
- Diagram 7 Sökande i jobbgarantin för unga (UGA) som fått jobb samt kvarstående sökande
- Diagram 8 Sökande i jobb- och utvecklingsgarantin (JOB) som fått jobb samt kvarstående sökande

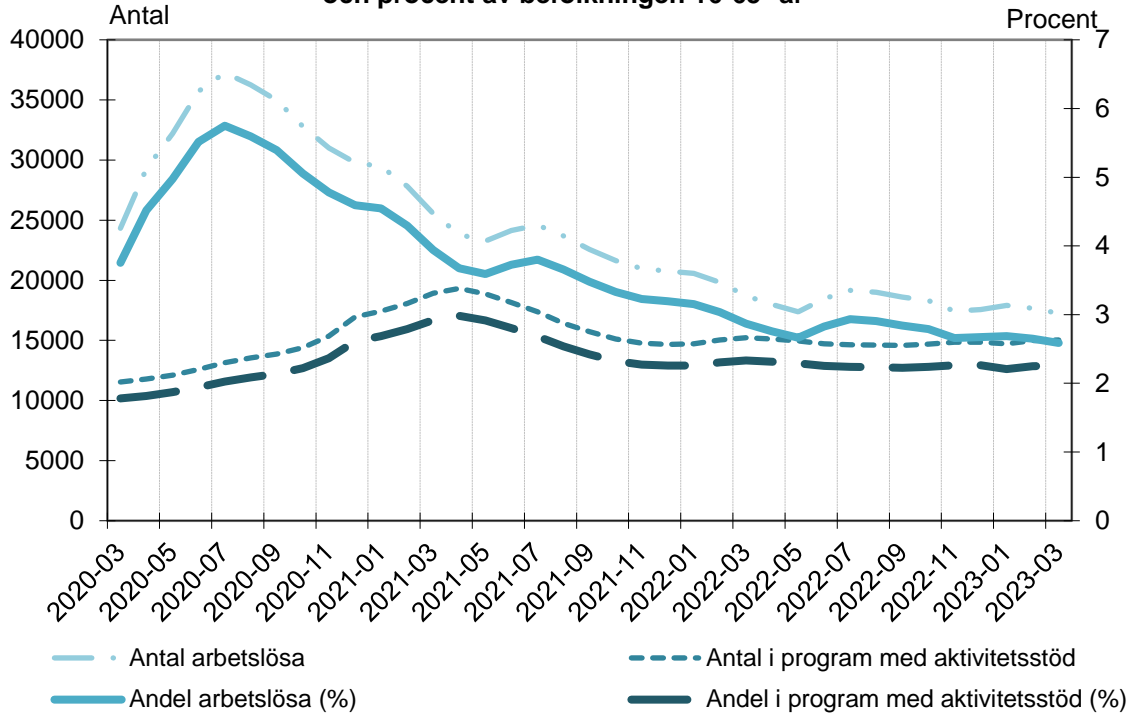
## Stadsdelsförvaltningarna

Diagram 9-21 Arbetslösa och personer i program med aktivitetsstöd i stadsdelsområdena, antal och procent av befolkningen 16-65\* år

# HELA STADEN

## Arbetssökande per månad

**Diagram 1 Arbetlösa och personer i program med aktivitetsstöd, antal och procent av befolkningen 16-65\* år**



**Diagram 2 Andelen arbetslösa av befolkningen efter kön, 16-65\* år**

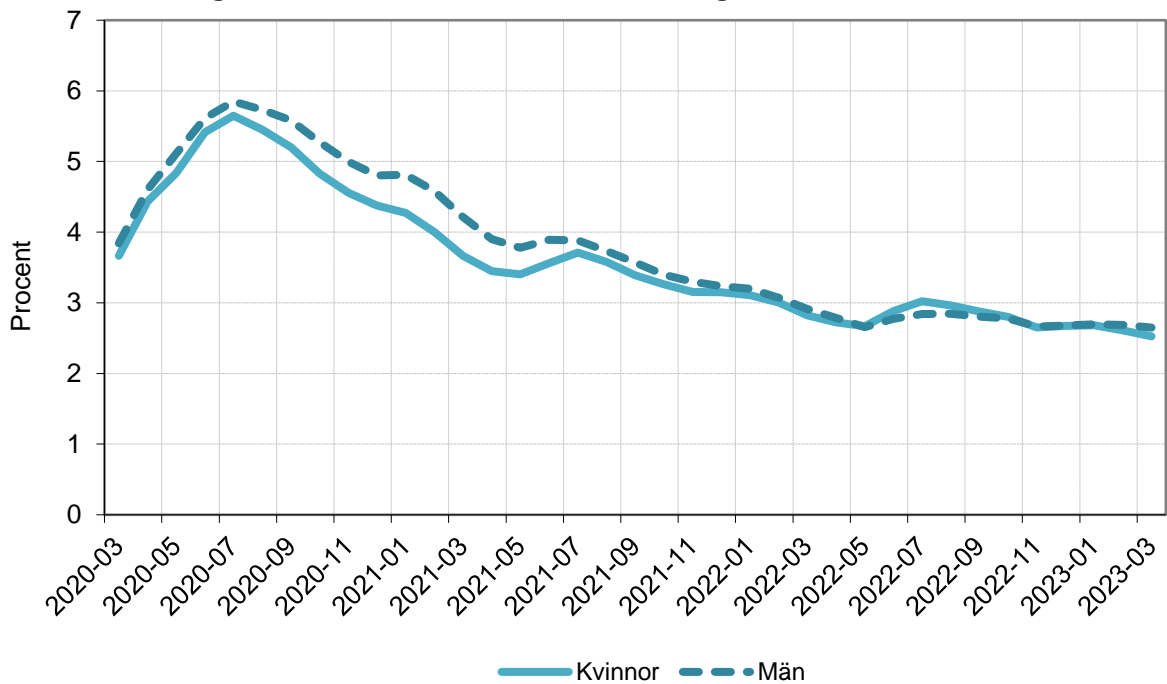


Diagram 3 Andelen arbetslösa av befolkningen efter ålder

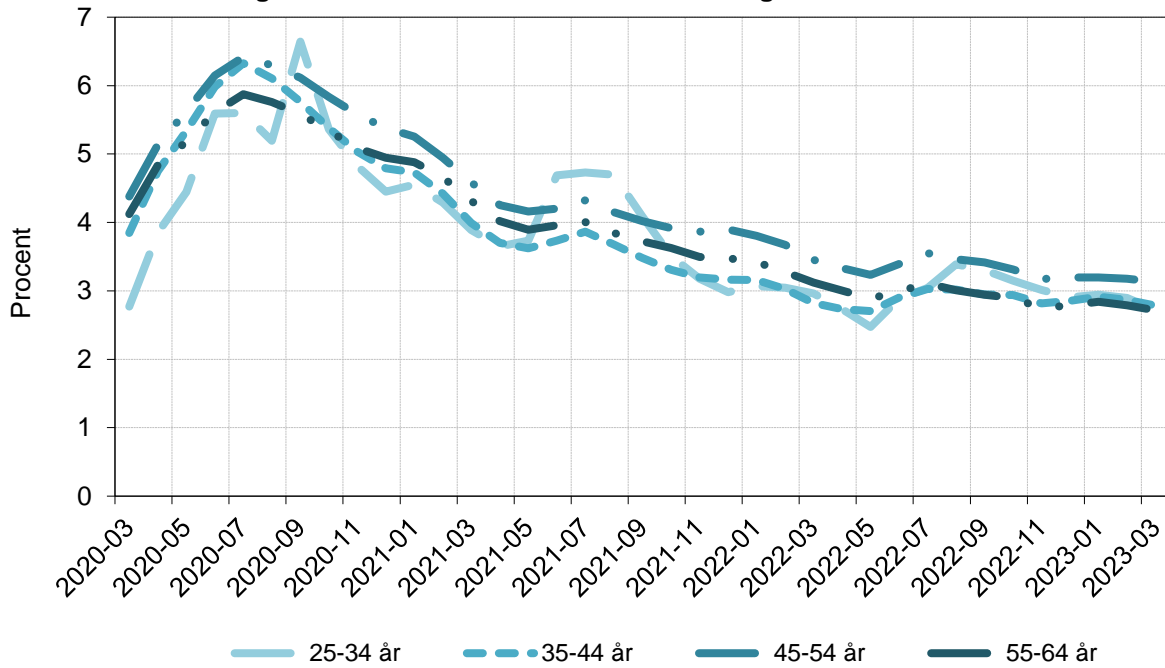


Diagram 4 Andelen arbetslösa av befolkningen efter födelseland, 16-65\* år

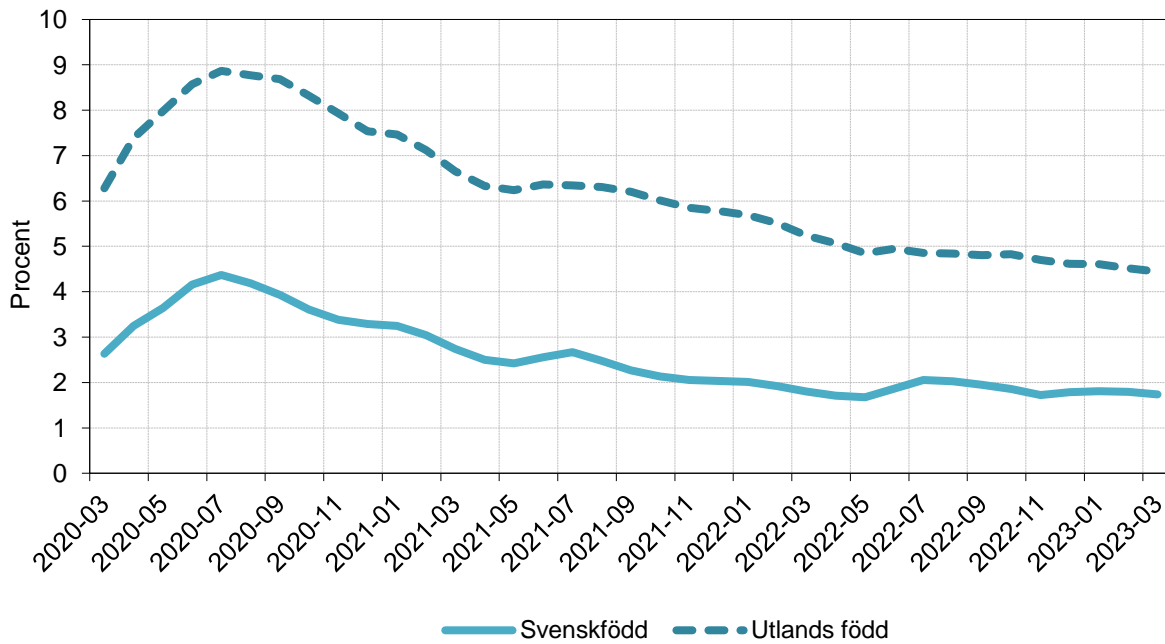


Diagram 5 Arbetslösas fördelning per ersättningsform, 16-65\* år

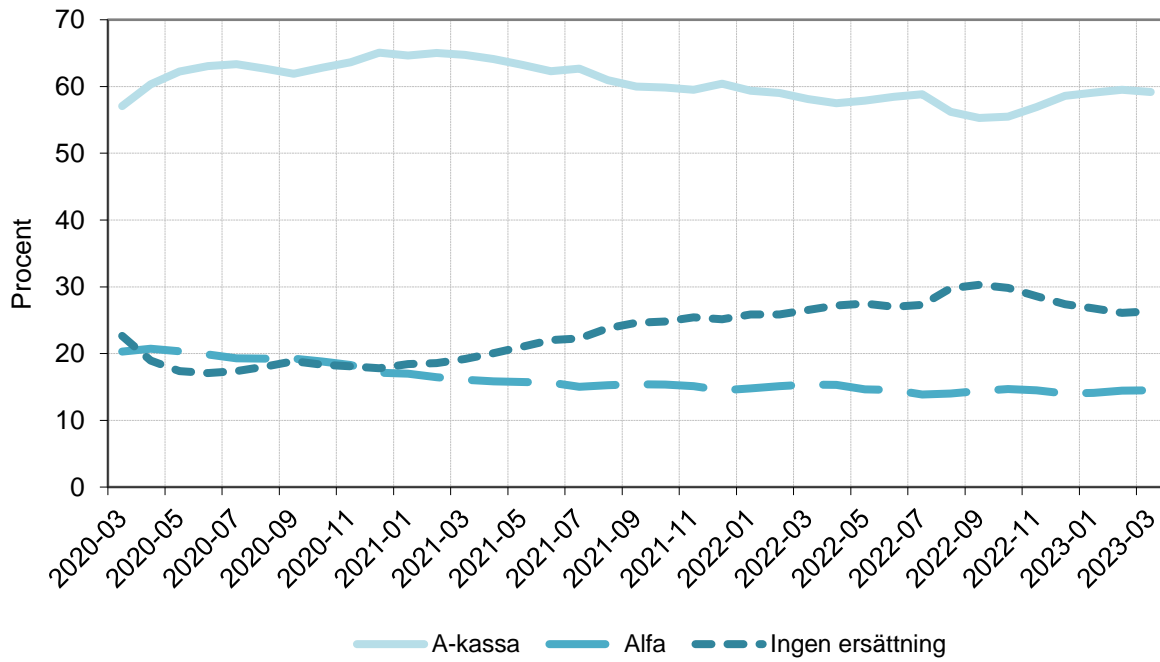
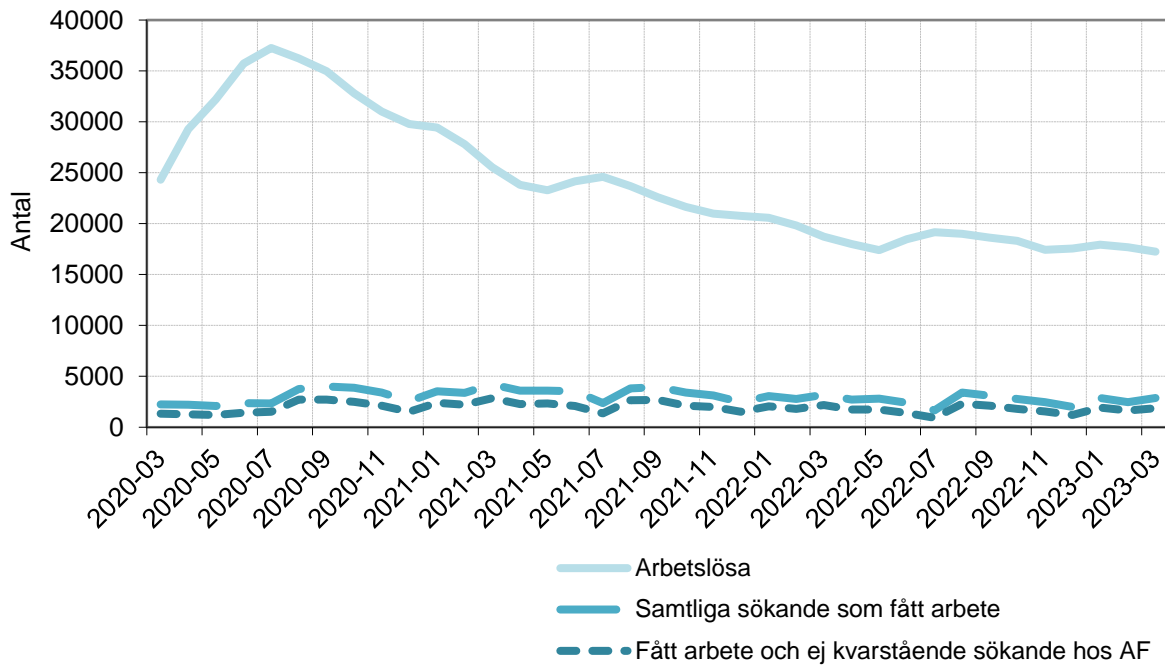
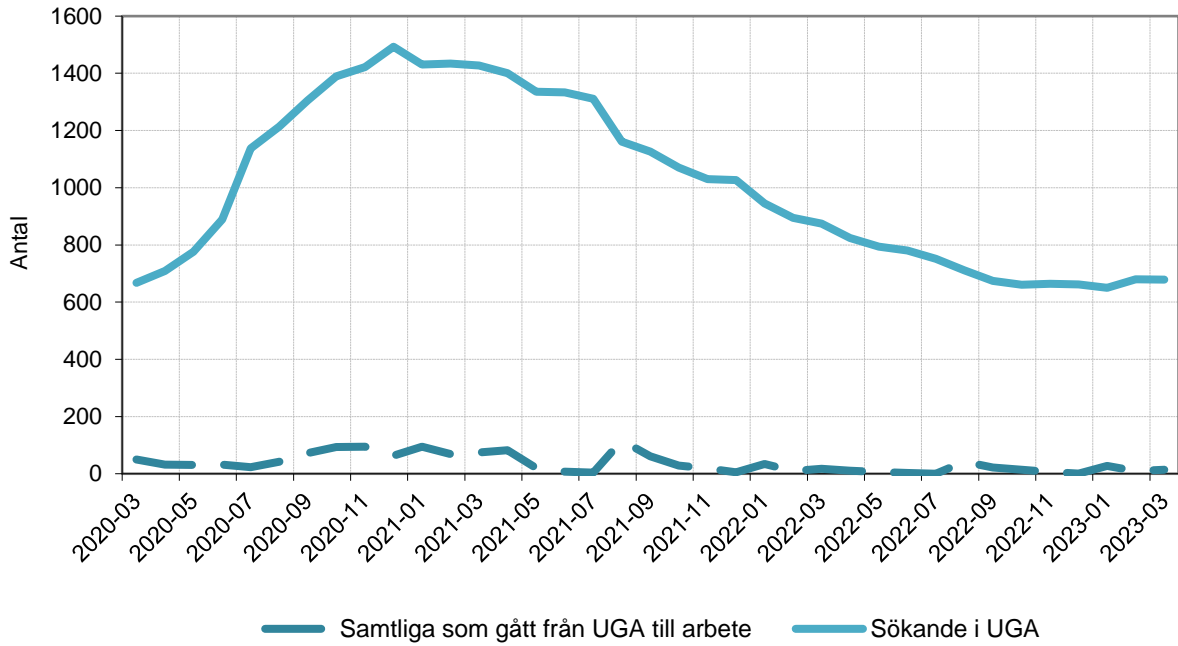


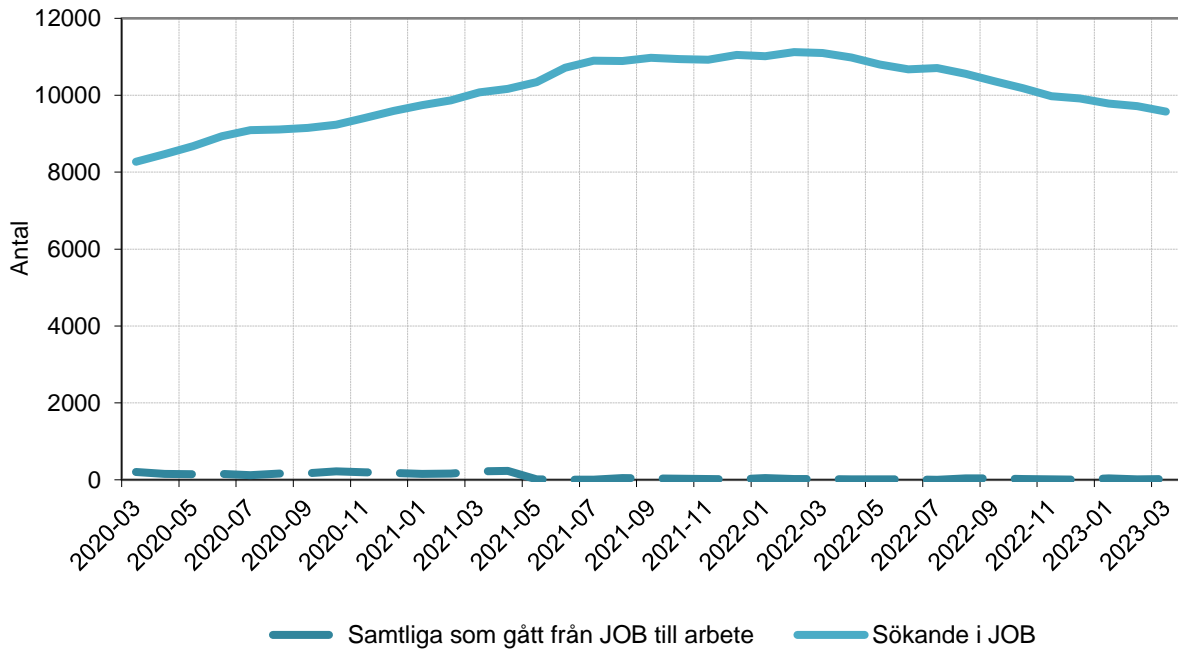
Diagram 6 Sökande som fått arbete och samtliga arbetslösa, 16-65\* år



**Diagram 7 Sökande i jobbgarantin för unga (UGA) som fått jobb samt kvarstående sökande**



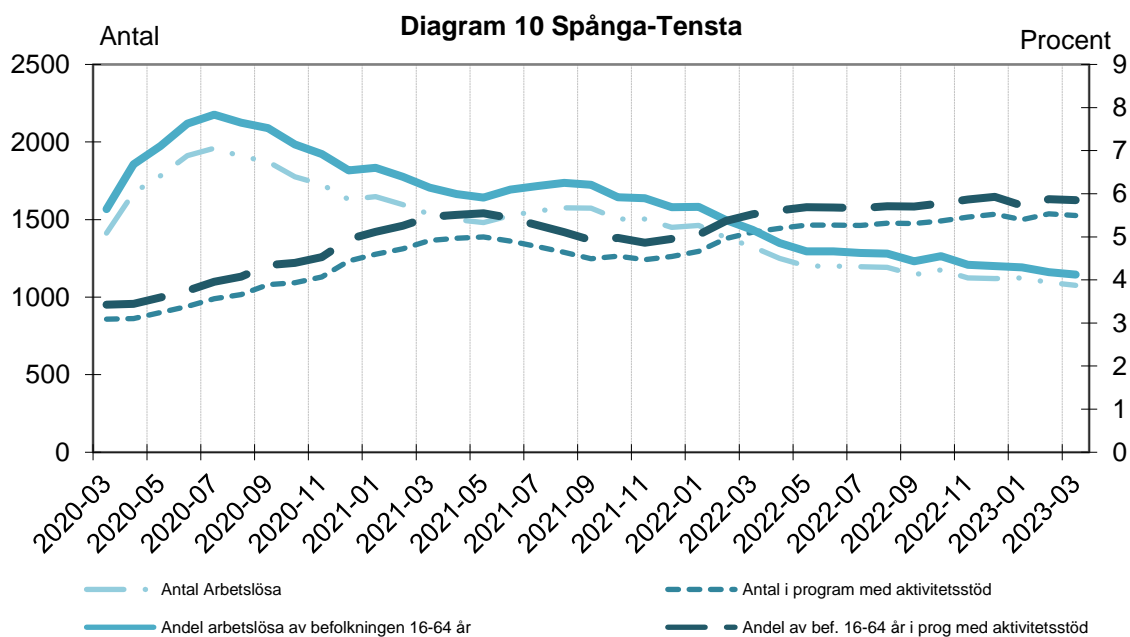
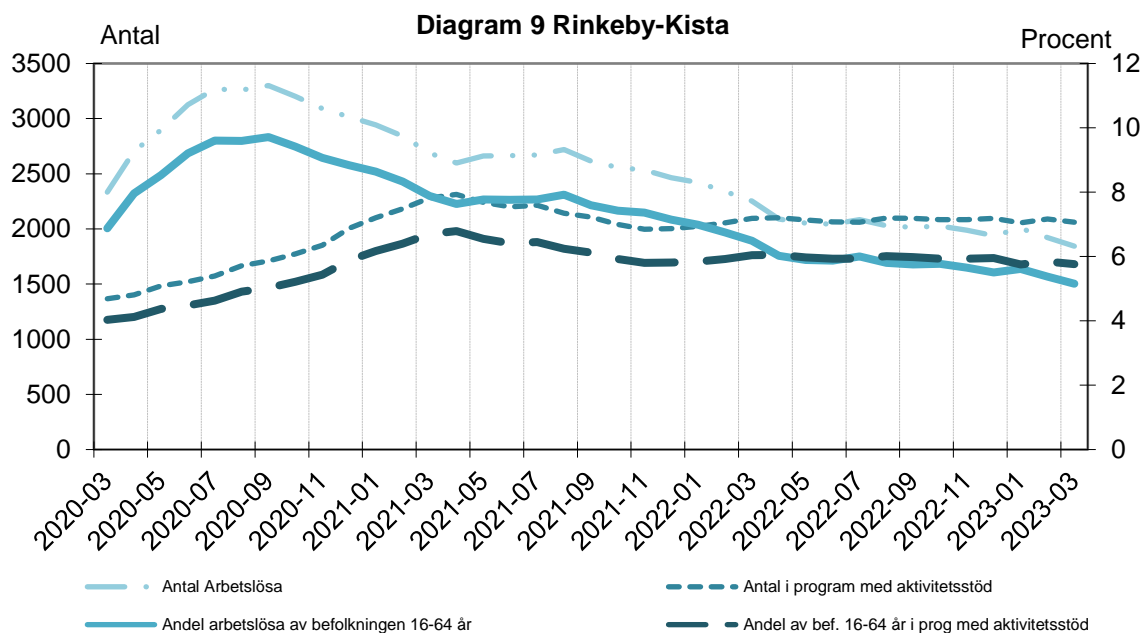
**Diagram 8 Sökande i jobb- och utvecklingsgarantin (JOB) som fått jobb samt kvarstående sökande**

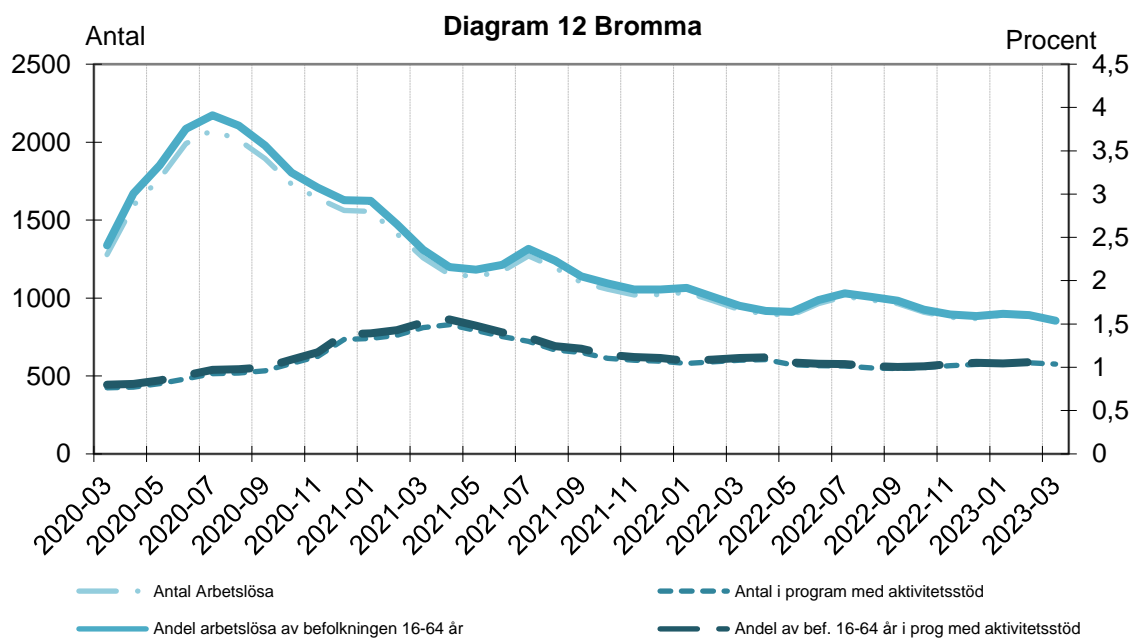
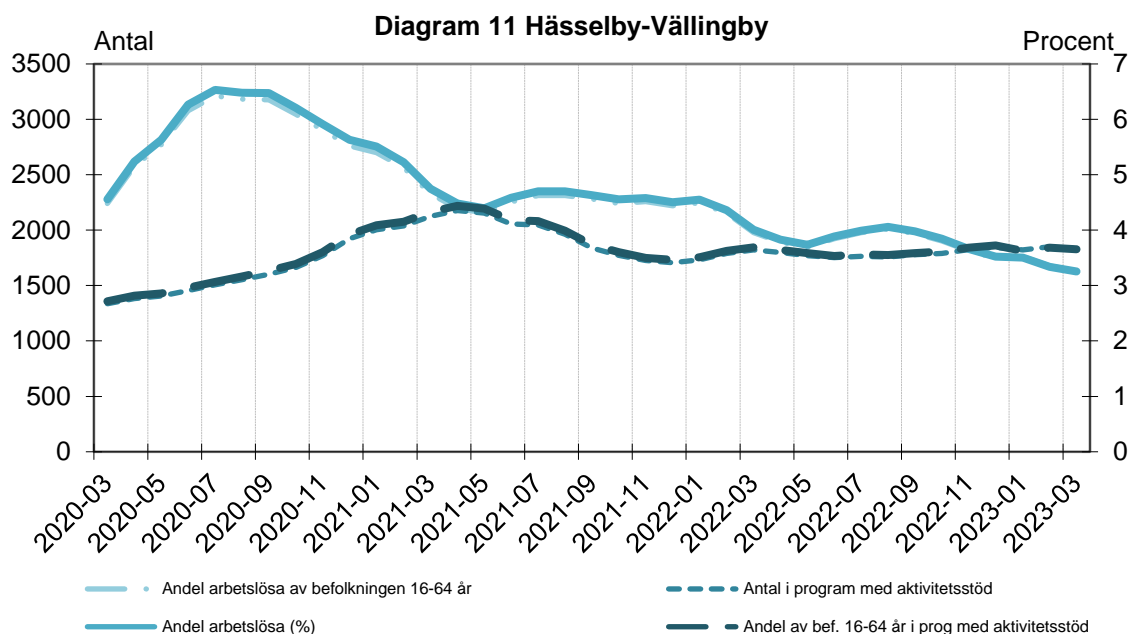


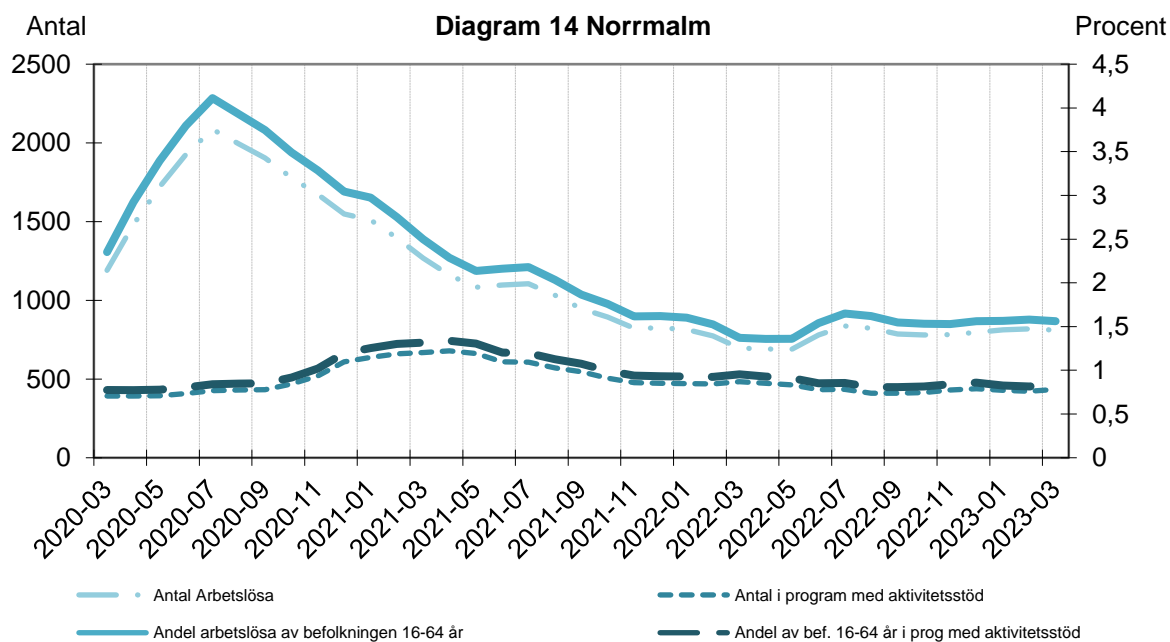
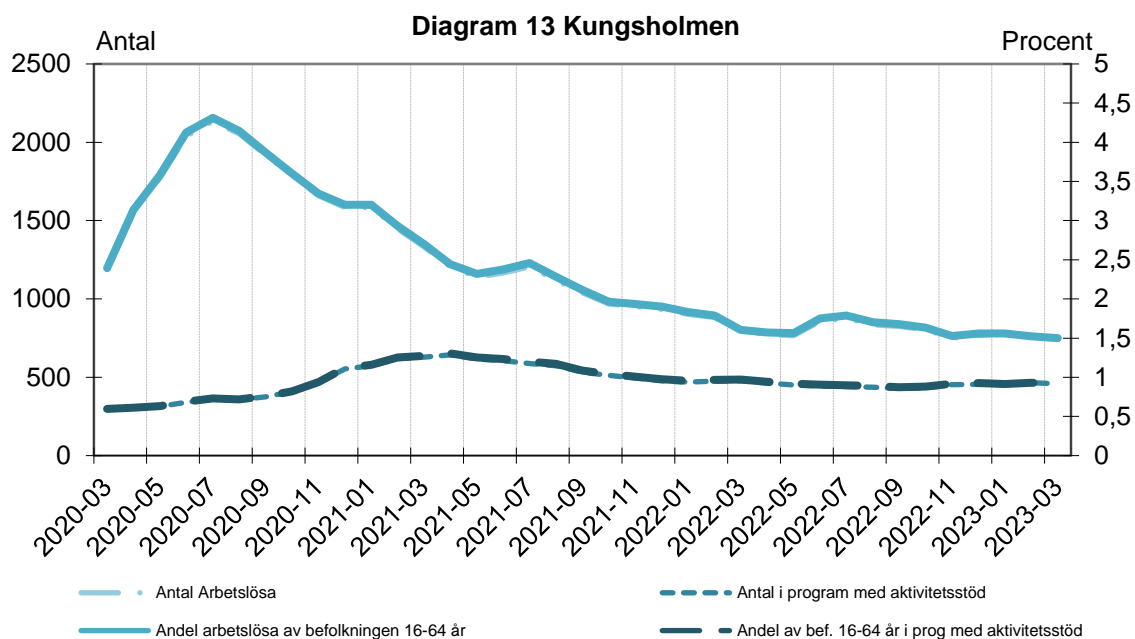
## STADSELSFÖRVALTNINGARNA

### Arbetslösa och personer i program med aktivitetsersättning per månad

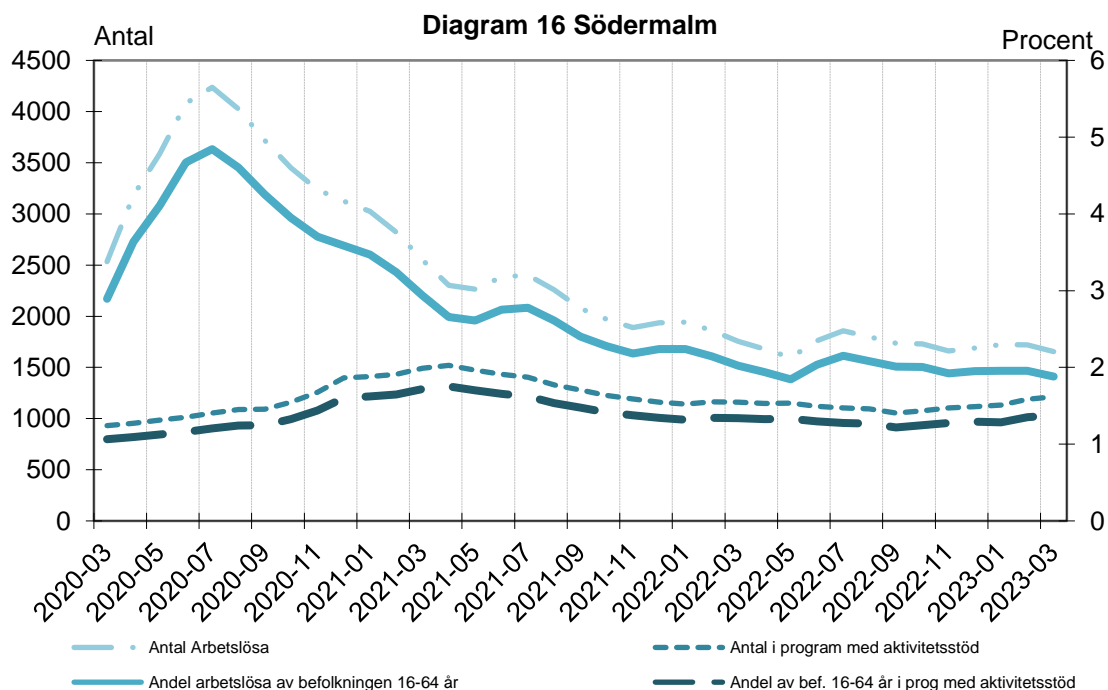
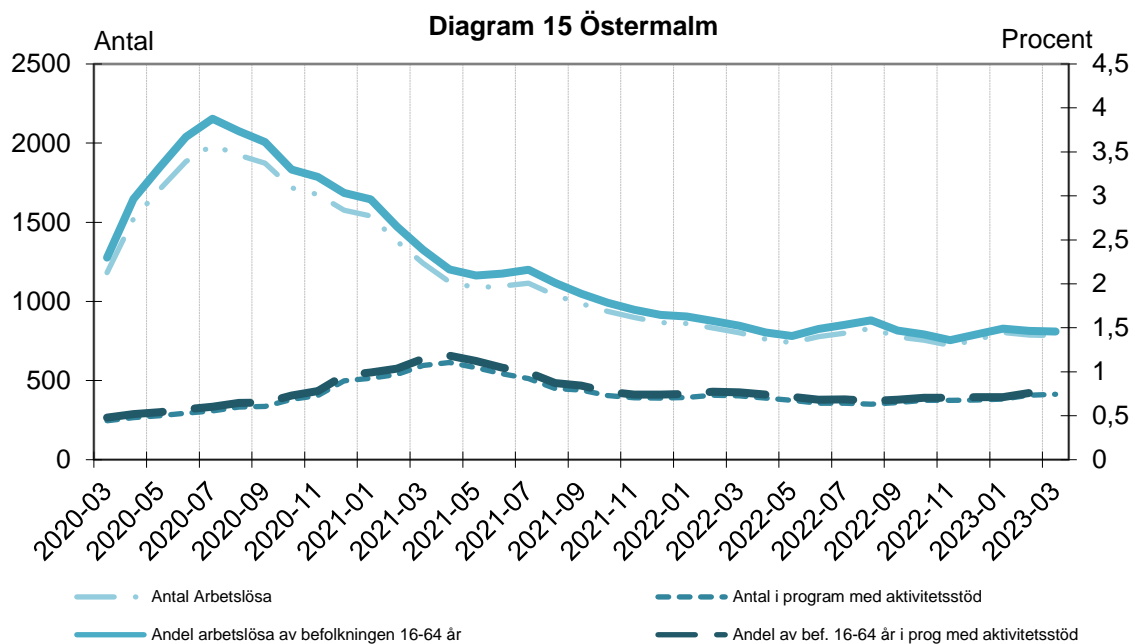
Observera att diagrammen för stadsdelsförvaltningarna har olika skalor för både antalet och andelen.

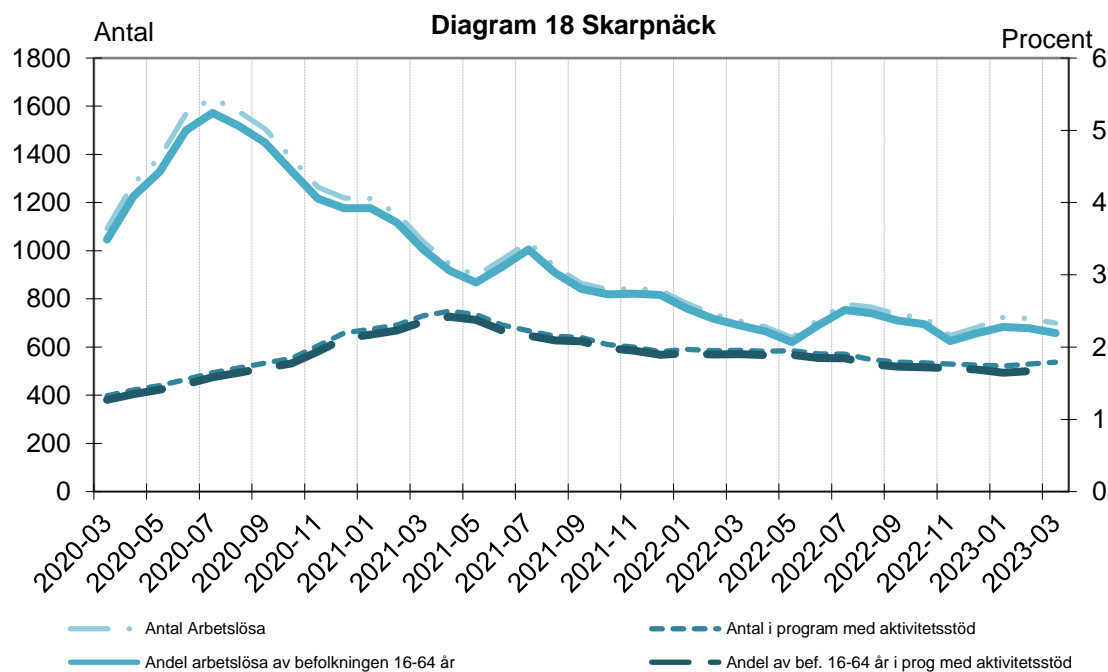
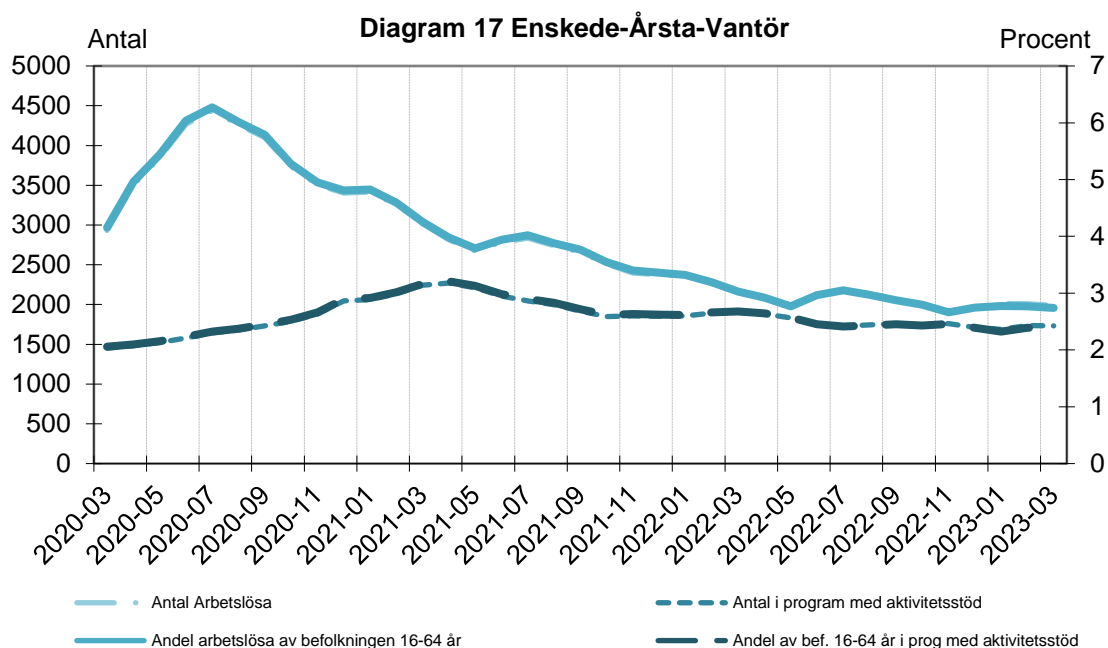


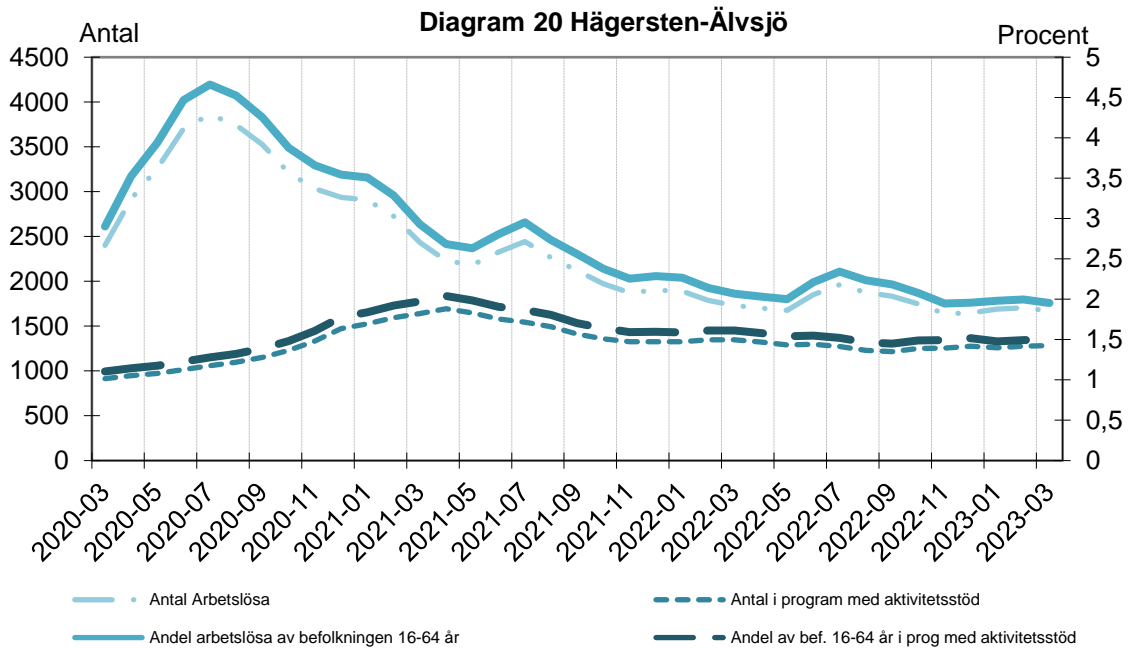
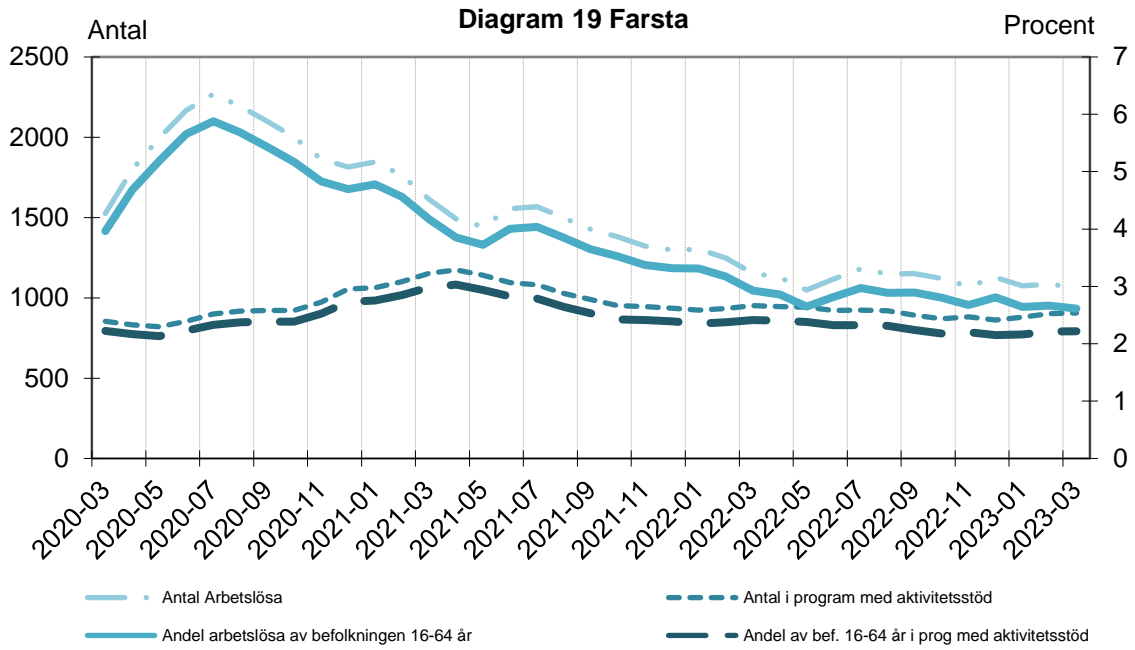


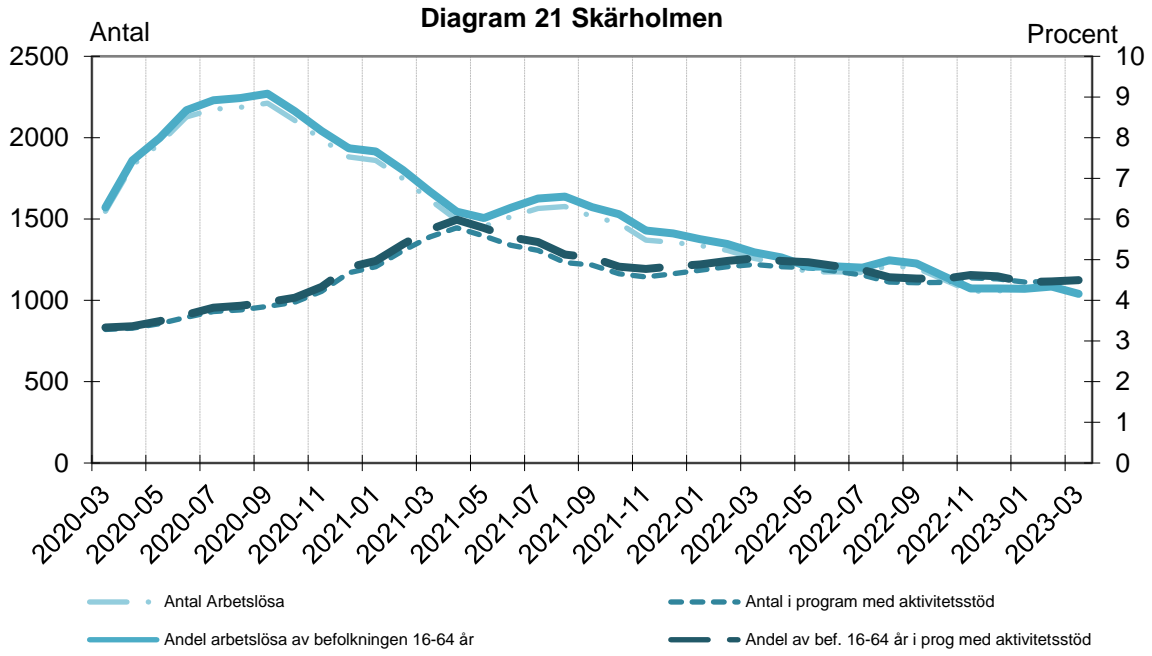












## TABELLER ÖVER ARBETSSÖKANDE I STOCKHOLMS STAD - MARS 2023

### Hela staden

#### Kvarstående sökande

- [Tabell 1](#) [Antalet arbetssökande per sökandekategori i Hela staden samt procentuell förändring över tid](#)
- [Tabell 2](#) [Andelen arbetslösa av befolkningen i Hela staden efter ålder och kön över tid](#)
- [Tabell 3](#) [Andelen långtidsarbetslösa av samtliga arbetslösa i Hela staden efter ålder och kön över tid](#)
- [Tabell 4](#) [Antalet sökande per sökandegrupp i Hela staden efter födelseland över tid](#)
- [Tabell 5](#) [Antalet sökande per sökandegrupp i Hela staden efter om man är nyanländ eller ej över tid](#)
- [Tabell 6](#) [Antalet arbetslösa i Hela staden efter kassatillhörighet, ålder och kön](#)

#### Sökande som fått arbete

- [Tabell 7](#) [Antalet sökande som fått arbete samt kvarstående arbetslösa i Hela staden efter ålder och kön över tid](#)
- [Tabell 8](#) [Antalet långtidsarbetslösa som fått arbete samt kvarstående arbetslösa i Hela staden efter ålder och kön över tid](#)
- [Tabell 9](#) [Antalet som lämnat UGA eller JOB till arbete eller utbildning i Hela staden samt kvarstående sökande i kategorierna efter kön över tid](#)
- [Tabell 10](#) [Antalet sökande som fått arbete i Hela staden efter kassatillhörighet, ålder och kön](#)

### Stadsdelsförvaltningarna

#### Kvarstående sökande

- [Tabell 11](#) [Antalet sökande efter sökandegrupp i stadsdelsområdena](#)
- [Tabell 12](#) [Antalet sökande i JOB och UGA i stadsdelsområdena](#)
- [Tabell 13](#) [Andelen arbetslösa av befolkningen i stadsdelsområdena efter ålder och kön](#)
- [Tabell 14](#) [Andelen arbetslösa av befolkningen i stadsdelsområdena efter ålder över tid](#)
- [Tabell 15](#) [Andelen långtidsarbetslösa av samtliga arbetslösa i stadsdelsområdena över tid](#)
- [Tabell 16](#) [Andelen arbetslösa av befolkningen i stadsdelsområdena efter ålder och födelseland](#)
- [Tabell 17](#) [Antalet arbetslösa efter födelseland i stadsdelsområdena](#)
- [Tabell 18](#) [Antalet arbetssökande som är nyanlända i stadsdelsområdena över tid](#)
- [Tabell 19](#) [Antalet arbetslösa efter kassatillhörighet i stadsdelsområdena](#)

#### Sökande som fått arbete

- [Tabell 20](#) [Antalet sökande som fått arbete samt kvarstående arbetslösa i stadsdelsområdena över tid](#)
- [Tabell 21](#) [Antalet långtidsarbetslösa som fått arbete samt kvarstående arbetslösa i stadsdelsområdena över tid](#)
- [Tabell 22](#) [Antalet sökande som fått arbete samt kvarstående arbetslösa efter födelseland i stadsdelsområdena](#)
- [Tabell 23](#) [Antalet sökande som fått arbete samt kvarstående arbetslösa efter om man är nyanländ eller ej i stadsdelsområdena](#)

### Tidsserier

- [Tabell 24](#) [Tidsserie över antalet arbetslösa i Hela staden och stadsdelsområdena](#)
- [Tabell 25](#) [Tidsserie över antalet personer i program med aktivitetsstöd i Hela staden och stadsdelsområdena](#)
- [Tabell 26](#) [Tidsserie över summan av antalet arbetslösa och i program med aktivitetsstöd i Hela staden och stadsdelsområdena](#)
- [Tabell 27](#) [Tidsserie över antalet unga arbetslösa i Hela staden och stadsdelsområdena](#)
- [Tabell 28](#) [Tidsserie över summan av antalet unga arbetslösa och i program med aktivitetsstöd i Hela staden och stadsdelsområdena](#)
- [Tabell 29](#) [Tidsserie över andelen arbetslösa av befolkning i Hela staden och stadsdelsområdena](#)
- [Tabell 30](#) [Tidsserie över andelen i program med aktivitetsstöd av befolkningen i Hela staden och stadsdelsområdena](#)
- [Tabell 31](#) [stadsdelsområdena](#)
- [Tabell 32](#) [Tidsserie över andelen unga arbetslösa av befolkning i Hela staden och stadsdelsområdena](#)
- [Tabell 33](#) [Tidsserie över andelen unga arbetslösa och i program med aktivitetsstöd av befolkningen i Hela staden och stadsdelsområdena](#)
- [Tabell 34](#) [Tidsserie över varsel i Stockholms stad och i länet samt stadens andel av länet](#)
- [Tabell 35](#) [Tidsserie över nyanmälda och kvarstående platser i Stockholms stad och i länet](#)

Tabell 1 Antalet arbetssökande 16-65\* år per sökandekategori i Hela staden samt procentuell förändring över tid

Sökandekategori	mar-23		feb-23		mar-22		%förändring från	
	Antal	% av samtliga	Antal	% av samtliga	Antal	% av samtliga	feb-23	mar-22
<b>ÖPPET ARBETSLÖSA</b>	<b>17 250</b>	<b>36,9</b>	<b>17 669</b>	<b>37,6</b>	<b>18 715</b>	<b>38,6</b>	<b>-2,4</b>	<b>-7,8</b>
- därav Långtidsarbetslösa	3 596	7,7	3 800	8,1	5 717	11,8	-5,4	-37,1
<b>PROGRAM MED AKTIVITETSSTÖD</b>	<b>15 046</b>	<b>32,2</b>	<b>14 991</b>	<b>31,9</b>	<b>15 230</b>	<b>31,4</b>	<b>0,4</b>	<b>-1,2</b>
<b>Arbetsmarknadsutbildning</b>	230	0,5	223	0,5	202	0,4	3,1	13,9
<b>Arbetspraktik</b>	118	0,3	102	0,2	104	0,2	15,7	13,5
- därav Arbetspraktik	156	0,3	138	0,3	139	0,3	13,0	12,2
<b>Stöd till start av näringsverksamhet</b>	81	0,2	75	0,2	149	0,3	8,0	-45,6
<b>Ungdomsinsatser</b>	679	1,5	680	1,4	874	1,8	-0,1	-22,3
- därav Jobbgaranti för ungdomar	1 067	2,3	1 070	2,3	1 429	2,9	-0,3	-25,3
<b>Förberedande insatser</b>	3 485	7,5	3 331	7,1	1 867	3,9	4,6	86,7
<b>Jobb- och utvecklingsgarantin</b>	9 574	20,5	9 712	20,7	11 096	22,9	-1,4	-13,7
<b>Etableringsprogrammet</b>	878	1,9	868	1,8	938	1,9	1,2	-6,4
- därav Kartläggning	21	0,0	29	0,1	31	0,1	-27,6	-32,3
<b>ARBETE UTAN STÖD</b>	<b>6 150</b>	<b>13,2</b>	<b>6 135</b>	<b>13,1</b>	<b>6 444</b>	<b>13,3</b>	<b>0,2</b>	<b>-4,6</b>
<b>Deltidsarbetslösa</b>	1 623	3,5	1 655	3,5	1 842	3,8	-1,9	-11,9
<b>Tillfälligt timanställda</b>	2 309	4,9	2 323	4,9	2 673	5,5	-0,6	-13,6
<b>Sökande med tillfälligt arbete</b>	821	1,8	803	1,7	763	1,6	2,2	7,6
<b>Ombytessökande</b>	1 397	3,0	1 354	2,9	1 166	2,4	3,2	19,8
<b>ARBETE MED STÖD</b>	<b>2 781</b>	<b>6,0</b>	<b>2 771</b>	<b>5,9</b>	<b>3 063</b>	<b>6,3</b>	<b>0,4</b>	<b>-9,2</b>
<b>Anställningsstöd</b>	298	0,6	293	0,6	591	1,2	1,7	-49,6
- därav Introduktionsjobb	298	0,6	293	0,6	215	0,4	1,7	38,6
- därav Extratjänster	0	0,0	0	0,0	376	0,8	-	-100,0
<b>Särskilda insatser för funktionshindrade</b>	2 483	5,3	2 478	5,3	2 472	5,1	0,2	0,4
- därav Lönebidrag	1 189	2,5	1 187	2,5	1 052	2,2	0,2	13,0
- därav Offentligt skyddat arbete (OSA)	152	0,3	156	0,3	191	0,4	-2,6	-20,4
- därav Utvecklingsanställning	270	0,6	260	0,6	268	0,6	3,8	0,7
- därav Trygghetsanställning	781	1,7	786	1,7	846	1,7	-0,6	-7,7
- därav Utvecklingsanställning Samhall	91	0,2	89	0,2	115	0,2	2,2	-20,9
<b>ÖVRIGT INSKRIVNA<sup>1</sup></b>	<b>3 457</b>	<b>7,4</b>	<b>3 409</b>	<b>7,3</b>	<b>3 117</b>	<b>6,4</b>	<b>1,4</b>	<b>10,9</b>
- därav Arbetssökande med förhinder	3 428	7,3	3 380	7,2	3 088	6,4	1,4	11,0
- därav ESS-sökande	6	0,0	6	0,0	1	0,0	0,0	500,0
<b>NYSTARTSJOBB</b>	<b>2 003</b>	<b>4,3</b>	<b>1 972</b>	<b>4,2</b>	<b>1 921</b>	<b>4,0</b>	<b>1,6</b>	<b>4,3</b>
<b>SAMTLIGA SÖKANDE</b>	<b>46 687</b>	<b>100,0</b>	<b>46 947</b>	<b>100,0</b>	<b>48 490</b>	<b>100,0</b>	<b>-0,6</b>	<b>-3,7</b>

<sup>1</sup> Inkl sökandekategori 15: Kommuninsats, sökandekategori 40: Yrkesintroduktion och sökandekategori 32: Utbildningskontrakt

\*Åldersurvalet är 16 - 64 år t.o.m. period 2022-12. F.r.o.m jan 2023 sker redovisningen 16-65 år pga av den höjda pensionsåldern till 66 år.

Tabell 2 Andelen öppet arbetslösa av befolkningen i Hela staden efter ålder och kön över tid

Kön	Ålder	Öppet Arbetslösa			Befolkningen			Andel av befolkningen		
		mar-23	feb-23	mar-22	mar-23	feb-23	mar-22	mar-23	feb-23	mar-22
Kvinnor	16-19	82	91	94	19 264	19 236	18 683	0,4	0,5	0,5
	20-24	461	483	491	25 476	25 458	25 318	1,8	1,9	1,9
	25-34	2 553	2 646	2 592	90 381	90 588	91 143	2,8	2,9	2,8
	35-44	2 400	2 475	2 632	73 437	73 203	72 211	3,3	3,4	3,6
	45-54	1 628	1 710	1 951	61 814	61 844	61 749	2,6	2,8	3,2
	55-65*	1 264	1 269	1 428	61 789	61 698	56 117	2,0	2,1	2,5
	<b>16-65*</b>	<b>8 388</b>	<b>8 674</b>	<b>9 188</b>	<b>332 161</b>	<b>332 027</b>	<b>325 221</b>	<b>2,5</b>	<b>2,6</b>	<b>2,8</b>
Män	16-19	138	164	153	19 745	19 673	19 065	0,7	0,8	0,8
	20-24	728	764	790	26 148	26 188	25 922	2,8	2,9	3,0
	25-34	2 427	2 493	2 492	88 336	88 508	88 946	2,7	2,8	2,8
	35-44	2 329	2 313	2 497	77 565	77 429	76 327	3,0	3,0	3,3
	45-54	1 763	1 772	1 937	63 081	63 093	62 783	2,8	2,8	3,1
	55-65	1 477	1 489	1 658	59 579	59 554	54 169	2,5	2,5	3,1
	<b>16-65*</b>	<b>8 862</b>	<b>8 995</b>	<b>9 527</b>	<b>334 454</b>	<b>334 445</b>	<b>327 212</b>	<b>2,6</b>	<b>2,7</b>	<b>2,9</b>
Samtliga	16-19	220	255	247	39 009	38 909	37 748	0,6	0,7	0,7
	20-24	1 189	1 247	1 281	51 624	51 646	51 240	2,3	2,4	2,5
	25-34	4 980	5 139	5 084	178 717	179 096	180 089	2,8	2,9	2,8
	35-44	4 729	4 788	5 129	151 002	150 632	148 538	3,1	3,2	3,5
	45-54	3 391	3 482	3 888	124 895	124 937	124 532	2,7	2,8	3,1
	55-65	2 741	2 758	3 086	121 368	121 252	110 286	2,3	2,3	2,8
	<b>16-65*</b>	<b>17 250</b>	<b>17 669</b>	<b>18 715</b>	<b>666 615</b>	<b>666 472</b>	<b>652 433</b>	<b>2,6</b>	<b>2,7</b>	<b>2,9</b>

\*Åldersurvalet är 16 - 64 år t.o.m. period 2022-12. F.r.o.m jan 2023 sker redovisningen 16-65 år pga av den höjda pensionsåldern till 66 år.

**Tabell 3 Andelen långtidsarbetslösa<sup>1</sup> av öppet arbetslösa i Hela staden efter ålder och kön över tid**

Kön	Ålder	Öppet arbetslösa			.. därav långtidsarbetslösa			Långtidsarbetslösas andel av öppet arbetslösa (%)		
		mar-23	feb-23	mar-22	mar-23	feb-23	mar-22	mar-23	feb-23	mar-22
Kvinnor	16-19	82	91	94	7	4	19	8,5	4,4	20,2
	20-24	461	483	491	89	89	140	19,3	18,4	28,5
	25-34	2 553	2 646	2 592	379	417	655	14,8	15,8	25,3
	35-44	2 400	2 475	2 632	543	600	841	22,6	24,2	32,0
	45-54	1 628	1 710	1 951	431	455	685	26,5	26,6	35,1
	55-65*	1 264	1 269	1 428	355	360	491	28,1	28,4	34,4
	<b>16-65*</b>	<b>8 388</b>	<b>8 674</b>	<b>9 188</b>	<b>1 804</b>	<b>1 925</b>	<b>2 831</b>	<b>21,5</b>	<b>22,2</b>	<b>30,8</b>
Män	16-19	138	164	153	13	17	26	9,4	10,4	17,0
	20-24	728	764	790	151	143	211	20,7	18,7	26,7
	25-34	2 427	2 493	2 492	358	392	597	14,8	15,7	24,0
	35-44	2 329	2 313	2 497	460	493	787	19,8	21,3	31,5
	45-54	1 763	1 772	1 937	406	419	657	23,0	23,6	33,9
	55-65*	1 477	1 489	1 658	404	411	608	27,4	27,6	36,7
	<b>16-65*</b>	<b>8 862</b>	<b>8 995</b>	<b>9 527</b>	<b>1 792</b>	<b>1 875</b>	<b>2 886</b>	<b>20,2</b>	<b>20,8</b>	<b>30,3</b>
Samtliga	16-19	220	255	247	20	21	45	9,1	8,2	18,2
	20-24	1 189	1 247	1 281	240	232	351	20,2	18,6	27,4
	25-34	4 980	5 139	5 084	737	809	1 252	14,8	15,7	24,6
	35-44	4 729	4 788	5 129	1 003	1 093	1 628	21,2	22,8	31,7
	45-54	3 391	3 482	3 888	837	874	1 342	24,7	25,1	34,5
	55-65*	2 741	2 758	3 086	759	771	1 099	27,7	28,0	35,6
	<b>16-65*</b>	<b>17 250</b>	<b>17 669</b>	<b>18 715</b>	<b>3 596</b>	<b>3 800</b>	<b>5 717</b>	<b>20,8</b>	<b>21,5</b>	<b>30,5</b>

<sup>1</sup> Arbetslösa som varit anmälda på Arbetsförmedlingen i minst 12 månader om de är 25 år eller äldre, och under den tiden inte haft ett arbete eller deltagit i ett program med aktivitetsstöd. Ungdomar under 25 år räknas som långtidsarbetslösa efter 6 månader.

\*Åldersurvalet är 16 - 64 år t.o.m. period 2022-12. F.r.o.m jan 2023 sker redovisningen 16-65 år pga av den höjda pensionsåldern till 66 år.



Tabell 4 Antalet sökande 16-65\* år per sökandegrupp i Hela staden efter födelseland över tid

Sökandegrupp	Svenskfödd			Utlandsfödd			Samtliga		
	mar-23	feb-23	mar-22	mar-23	feb-23	mar-22	mar-23	feb-23	mar-22
Öppet Arbetslösa	7 938	8 207	8 098	9 312	9 462	10 617	17 250	17 669	18 715
Prog med aktivitetsstöd	5 224	5 179	5 420	9 822	9 812	9 810	15 046	14 991	15 230
Arbete utan stöd	3 050	3 046	3 161	3 100	3 089	3 283	6 150	6 135	6 444
Arbete med stöd	1 848	1 838	1 817	933	933	1 246	2 781	2 771	3 063
Övrigt inskrivna	1 850	1 816	1 657	1 607	1 593	1 460	3 457	3 409	3 117
Nystartsjobb	328	321	302	1 675	1 651	1 619	2 003	1 972	1 921
<b>Samtliga sökande</b>	<b>20 238</b>	<b>20 407</b>	<b>20 455</b>	<b>26 449</b>	<b>26 540</b>	<b>28 035</b>	<b>46 687</b>	<b>46 947</b>	<b>48 490</b>
	<i>Andel av samtliga sökande (%)</i>								
Öppet Arbetslösa	39	40	40	35	36	38	37	38	39
Prog med aktivitetsstöd	26	25	26	37	37	35	32	32	31
Arbete utan stöd	15	15	15	12	12	12	13	13	13
Arbete med stöd	9	9	9	4	4	4	6	6	6
Övrigt inskrivna	9	9	8	6	6	5	7	7	6
Nystartsjobb	2	2	1	6	6	6	4	4	4
<b>Samtliga sökande</b>	<b>100</b>	<b>100</b>	<b>100</b>	<b>100</b>	<b>100</b>	<b>100</b>	<b>100</b>	<b>100</b>	<b>100</b>
<i>Därav antalet sökande i åldrarna 18-24 år</i>									
Öppet Arbetslösa	852	929	819	552	567	699	1 404	1 496	1 518
Prog med aktivitetsstöd	569	585	652	558	573	631	1 127	1 158	1 283
Arbete utan stöd	268	275	244	166	160	180	434	435	424
Arbete med stöd	130	126	116	53	57	96	183	183	212
Övrigt inskrivna	103	97	121	64	73	69	167	170	190
Nystartsjobb	24	23	23	68	67	101	92	90	124
<b>Samtliga sökande</b>	<b>1 946</b>	<b>2 035</b>	<b>1 975</b>	<b>1 461</b>	<b>1 497</b>	<b>1 776</b>	<b>3 407</b>	<b>3 532</b>	<b>3 751</b>
	<i>Andel av samtliga sökande (%)</i>								
Öppet Arbetslösa	44	46	41	38	38	39	41	42	40
Prog med aktivitetsstöd	29	29	33	38	38	36	33	33	34
Arbete utan stöd	14	14	12	11	11	10	13	12	11
Arbete med stöd	7	6	6	4	4	5	5	5	6
Övrigt inskrivna	5	5	6	4	5	4	5	5	5
Nystartsjobb	1	1	1	5	4	6	3	3	3
<b>Samtliga sökande</b>	<b>100</b>	<b>100</b>	<b>100</b>	<b>100</b>	<b>100</b>	<b>100</b>	<b>100</b>	<b>100</b>	<b>100</b>

Not. I sökandekategori "Övrigt inskrivna ingår sökandekategori 15: Kommuninsats, sökandekategori 40: Yrkesintroduktion och sökandekategori 32: Utbildningskontrakt

\*Åldersurvalet är 16 - 64 år t.o.m. period 2022-12. F.r.o.m jan 2023 sker redovisningen 16-65 år pga av den höjda pensionsåldern till 66 år.

Tabell 5 Antalet sökande 16-65\* år per sökandegrupp i Hela staden efter om man är nyanländ<sup>1</sup> eller ej över tid

Sökandegrupp	Nyanländ			Ej nyanländ			Samtliga		
	mar-23	feb-23	mar-22	mar-23	feb-23	mar-22	mar-23	feb-23	mar-22
Öppet Arbetslösa	613	643	815	16 637	17 026	17 900	17 250	17 669	18 715
Prog med aktivitetsstöd	1 031	1 010	1 042	14 015	13 981	14 188	15 046	14 991	15 230
Arbete utan stöd	122	112	112	6 028	6 023	6 332	6 150	6 135	6 444
Arbete med stöd	48	50	109	2 733	2 721	2 954	2 781	2 771	3 063
Övrigt inskrivna	70	68	77	3 387	3 341	3 040	3 457	3 409	3 117
Nystartsjobb	137	138	181	1 866	1 834	1 740	2 003	1 972	1 921
<b>Samtliga sökande</b>	<b>2 021</b>	<b>2 021</b>	<b>2 336</b>	<b>44 666</b>	<b>44 926</b>	<b>46 154</b>	<b>46 687</b>	<b>46 947</b>	<b>48 490</b>
	<i>Andel av samtliga sökande (%)</i>								
Öppet Arbetslösa	30	32	35	37	38	39	37	38	39
Prog med aktivitetsstöd	51	50	45	31	31	31	32	32	31
Arbete utan stöd	6	6	5	13	13	14	13	13	13
Arbete med stöd	2	2	5	6	6	6	6	6	6
Övrigt inskrivna	3	3	3	8	7	7	7	7	6
Nystartsjobb	7	7	8	4	4	4	4	4	4
<b>Samtliga sökande</b>	<b>100</b>	<b>100</b>	<b>100</b>	<b>100</b>	<b>100</b>	<b>100</b>	<b>100</b>	<b>100</b>	<b>100</b>
<i>Därav antalet sökande i åldrarna 18-24 år</i>									
Öppet Arbetslösa	36	44	86	1 368	1 452	1 432	1 404	1 496	1 518
Prog med aktivitetsstöd	169	160	144	958	998	1 139	1 127	1 158	1 283
Arbete utan stöd	9	10	12	425	425	412	434	435	424
Arbete med stöd	7	7	11	176	176	201	183	183	212
Övrigt inskrivna	5	5	3	162	165	187	167	170	190
Nystartsjobb	17	15	23	75	75	101	92	90	124
<b>Samtliga sökande</b>	<b>243</b>	<b>241</b>	<b>279</b>	<b>3 164</b>	<b>3 291</b>	<b>3 472</b>	<b>3 407</b>	<b>3 532</b>	<b>3 751</b>
	<i>Andel av samtliga sökande (%)</i>								
Öppet Arbetslösa	15	18	31	43	44	41	41	42	40
Prog med aktivitetsstöd	70	66	52	30	30	33	33	33	34
Arbete utan stöd	4	4	4	13	13	12	13	12	11
Arbete med stöd	3	3	4	6	5	6	5	5	6
Övrigt inskrivna	2	2	1	5	5	5	5	5	5
Nystartsjobb	7	6	8	2	2	3	3	3	3
<b>Samtliga sökande</b>	<b>100</b>	<b>100</b>	<b>100</b>	<b>100</b>	<b>100</b>	<b>100</b>	<b>100</b>	<b>100</b>	<b>100</b>

1 Nyanländ är man 3 år efter första folkbokföringen i Sverige.

Not. I sökandekategori "Övrigt inskrivna ingår sökandekategori 15: Kommuninsats, sökandekategori 40: Yrkesintroduktion och sökandekategori 32: Utbildningskontrakt

\*Åldersurvalet är 16 - 64 år t.o.m. period 2022-12. F.r.o.m jan 2023 sker redovisningen 16-65 år pga av den höjda pensionsåldern till 66 år.

Tabell 6 Antalet öppet arbetslösa i Hela staden efter kassatillhörighet, ålder och kön - kvarstående sista mars 2023

Kön	Ålder	Kassatillhörighet		Ingen kassatillhörighet		Totalt			
		A-kassa		Alfa					
		Antal	% av öppet arbetslösa	Antal	% av öppet arbetslösa	Antal	% av öppet arbetslösa		
Kvinnor	16-19	10	12,2	20	24,4	52	63,4	82	100,0
	20-24	140	30,4	111	24,1	210	45,6	461	100,0
	25-34	1 357	53,2	408	16,0	788	30,9	2 553	100,0
	35-44	1 356	56,5	297	12,4	747	31,1	2 400	100,0
	45-54	1 087	66,8	164	10,1	377	23,2	1 628	100,0
	55-65*	928	73,4	97	7,7	239	18,9	1 264	100,0
	<b>16-65*</b>	<b>4 878</b>	<b>58,2</b>	<b>1 097</b>	<b>13,1</b>	<b>2 413</b>	<b>28,8</b>	<b>8 388</b>	<b>100,0</b>
Män	16-19	20	14,5	20	14,5	98	71,0	138	100,0
	20-24	234	32,1	189	26,0	305	41,9	728	100,0
	25-34	1 335	55,0	477	19,7	615	25,3	2 427	100,0
	35-44	1 478	63,5	353	15,2	498	21,4	2 329	100,0
	45-54	1 211	68,7	204	11,6	348	19,7	1 763	100,0
	55-65*	1 048	71,0	161	10,9	268	18,1	1 477	100,0
	<b>16-65*</b>	<b>5 326</b>	<b>60,1</b>	<b>1 404</b>	<b>15,8</b>	<b>2 132</b>	<b>24,1</b>	<b>8 862</b>	<b>100,0</b>
Samtliga	16-19	30	13,6	40	18,2	150	68,2	220	100,0
	20-24	374	31,5	300	25,2	515	43,3	1 189	100,0
	25-34	2 692	54,1	885	17,8	1 403	28,2	4 980	100,0
	35-44	2 834	59,9	650	13,7	1 245	26,3	4 729	100,0
	45-54	2 298	67,8	368	10,9	725	21,4	3 391	100,0
	55-65*	1 976	72,1	258	9,4	507	18,5	2 741	100,0
	<b>16-65*</b>	<b>10 204</b>	<b>59,2</b>	<b>2 501</b>	<b>14,5</b>	<b>4 545</b>	<b>26,3</b>	<b>17 250</b>	<b>100,0</b>

\*Åldersurvalet är 16 - 64 år t.o.m. period 2022-12. F.r.o.m jan 2023 sker redovisningen 16-65 år pga av den höjda pensionsåldern till 66 år.

Tabell 7 Antalet sökande som fått arbete<sup>1</sup> samt kvarstående öppet arbetslösa i Hela staden efter ålder och kön över tid

Kön	Ålder	Sökande som fått arbete			.. därav ej kvarvarande sökande hos AF2			Öppet arbetslösa		
		mar-23	feb-23	mar-22	mar-23	feb-23	mar-22	mar-23	feb-23	mar-22
Kvinnor	16-19	13	17	23	9	14	20	82	91	94
	20-24	112	104	95	77	72	66	461	483	491
	25-34	507	405	499	368	289	368	2 553	2 646	2 592
	35-44	399	313	431	263	199	284	2 400	2 475	2 632
	45-54	311	304	344	181	185	222	1 628	1 710	1 951
	55-65*	191	201	257	114	126	167	1 264	1 269	1 428
	<b>16-65*</b>	<b>1 533</b>	<b>1 344</b>	<b>1 649</b>	<b>1 012</b>	<b>885</b>	<b>1 127</b>	<b>8 388</b>	<b>8 674</b>	<b>9 188</b>
Män	16-19	30	12	19	22	8	16	138	164	153
	20-24	132	98	165	90	74	116	728	764	790
	25-34	372	336	425	251	249	305	2 427	2 493	2 492
	35-44	361	299	377	240	198	262	2 329	2 313	2 497
	45-54	253	218	325	151	133	218	1 763	1 772	1 937
	55-65*	197	159	221	115	95	144	1 477	1 489	1 658
	<b>16-65*</b>	<b>1 345</b>	<b>1 122</b>	<b>1 532</b>	<b>869</b>	<b>757</b>	<b>1 061</b>	<b>8 862</b>	<b>8 995</b>	<b>9 527</b>
Samtliga	16-19	43	29	42	31	22	36	220	255	247
	20-24	244	202	260	167	146	182	1 189	1 247	1 281
	25-34	879	741	924	619	538	673	4 980	5 139	5 084
	35-44	760	612	808	503	397	546	4 729	4 788	5 129
	45-54	564	522	669	332	318	440	3 391	3 482	3 888
	55-65*	388	360	478	229	221	311	2 741	2 758	3 086
	<b>16-65*</b>	<b>2 878</b>	<b>2 466</b>	<b>3 181</b>	<b>1 881</b>	<b>1 642</b>	<b>2 188</b>	<b>17 250</b>	<b>17 669</b>	<b>18 715</b>

<sup>1</sup> Tillståndsförändring där det nya tillståndet innebär att man befinner sig i arbete enligt arbetsförmyndningens definition. En person har arbete om personen befinner sig i någon sökandekategori som innebär arbete eller om personen är avaktualiserad med en kod som innebär arbete.

\*Åldersurvalet är 16 - 64 år t.o.m. period 2022-12. F.r.o.m jan 2023 sker redovisningen 16-65 år pga av den höjda pensionsåldern till 66 år.

**Tabell 8 Antalet långtidsarbetslösa<sup>1</sup> som fått arbete<sup>2</sup> samt långtidsarbetslösa i Hela staden efter ålder och kön över tid**

Kön	Ålder	Långtidsarbetslösa som fått arbete			Antalet långtidsarbetslösa		
		mar-23	feb-23	mar-22	mar-23	feb-23	mar-22
Kvinnor	16-24	16	18	17	96	93	159
	25-54	4	2	3	1 353	1 472	2 181
	55-65*	0	0	0	355	360	491
	<b>16-65*</b>	<b>20</b>	<b>20</b>	<b>20</b>	<b>1 804</b>	<b>1 925</b>	<b>2 831</b>
Män	16-24	25	14	41	164	160	237
	25-54	2	0	2	1 224	1 304	2 041
	55-65*	0	0	0	404	411	608
	<b>16-65*</b>	<b>27</b>	<b>14</b>	<b>43</b>	<b>1 792</b>	<b>1 875</b>	<b>2 886</b>
Samtliga	16-24	41	32	58	260	253	396
	25-54	6	2	5	2 577	2 776	4 222
	55-65*	0	0	0	759	771	1 099
	<b>16-65*</b>	<b>47</b>	<b>34</b>	<b>63</b>	<b>3 596</b>	<b>3 800</b>	<b>5 717</b>

1 Öppet arbetslösa som varit anmälda på Arbetsförmedlingen i minst 12 månader om de är 25 år eller äldre, och under den tiden inte haft ett arbete eller deltagit i ett program med aktivitetsstöd. Ungdomar under 25 år räknas som långtidsarbetslösa efter 6 månader.

2 Tillståndsförändring där det nya tillståndet innebär att man befinner sig i arbete enligt arbetsförmedlingens definition. En person har arbete om personen befinner sig i någon sökandekategori som innebär arbete eller om personen är avaktualiserad med en kod som

\*Åldersurvalet är 16 - 64 år t.o.m. period 2022-12. F.r.o.m jan 2023 sker redovisningen 16-65 år pga av den höjda pensionsåldern till 66 år.

**Tabell 9 Antalet arbetssökande som lämnat UGA<sup>1</sup> eller JOB<sup>2</sup> till arbete eller utbildning i Hela staden samt kvarstående sökande i kategorierna efter kön över tid**

	Kvinnor			Män			Samtliga		
	mar-23	feb-23	mar-22	mar-23	feb-23	mar-22	mar-23	feb-23	mar-22
<b>Från UGA till arbete eller utbildning</b>	<b>142</b>	<b>127</b>	<b>154</b>	<b>168</b>	<b>117</b>	<b>193</b>	<b>310</b>	<b>244</b>	<b>347</b>
Från UGA till arbete <sup>3</sup>	7	5	9	7	4	8	14	9	17
<b>Kvarstående sökande i UGA</b>	<b>250</b>	<b>242</b>	<b>307</b>	<b>429</b>	<b>438</b>	<b>567</b>	<b>679</b>	<b>680</b>	<b>874</b>
<b>Från JOB till arbete eller utbildning</b>	<b>10</b>	<b>7</b>	<b>9</b>	<b>8</b>	<b>7</b>	<b>9</b>	<b>18</b>	<b>14</b>	<b>18</b>
Från JOB till arbete <sup>3</sup>	10	7	9	8	7	9	18	14	18
<b>Kvarstående sökande i JOB</b>	<b>4 938</b>	<b>4 990</b>	<b>5 587</b>	<b>4 636</b>	<b>4 722</b>	<b>5 509</b>	<b>9 574</b>	<b>9 712</b>	<b>11 096</b>

1 Jobbgaranti för ungdomar. Aktivitet för ungdomar som fyllt 16 men inte 25 år och under en period om tre sammanhängande månader varit arbetslös och anmäld som arbetssökande hos Arbetsförmedlingen.

2 Jobb och utvecklingsgarantin. Individuell utformad åtgärd i anslutning till att den sökande blir utförsäkrad. Programmet är indelat i tre faser och ersatte aktivitetsgarantin som avskaffades 2 juli 2007.

3 Tillståndsförändring där det nya tillståndet innebär att man befinner sig i arbete enligt arbetsförmedlingens definition. En person har arbete om personen befinner sig i någon sökandekategori som innebär arbete eller om personen är avaktualiserad med en kod som innebär arbete.

\*Åldersurvalet är 16 - 64 år t.o.m. period 2022-12. F.r.o.m jan 2023 sker redovisningen 16-65 år pga av den höjda pensionsåldern till 66 år.

Tabell 10 Antalet sökande i Hela staden efter kassatillhörighet, ålder och kön

Kön	Ålder	Kassatillhörighet				Ingen kassatillhörighet		Totalt	
		A-kassa		Alfa		Antal	% av öppet arbetslösa	Antal	% av öppet arbetslösa
		Antal	% av öppet arbetslösa	Antal	% av öppet arbetslösa				
Kvinnor	16-24	57	45,6	26	20,8	42	33,6	125	100,0
	25-54	916	75,3	100	8,2	201	16,5	1 217	100,0
	55-65*	159	83,2	16	8,4	16	8,4	191	100,0
	<b>16-65*</b>	<b>1 132</b>	<b>73,8</b>	<b>142</b>	<b>9,3</b>	<b>259</b>	<b>16,9</b>	<b>1 533</b>	<b>100,0</b>
Män	16-24	120	41,8	60	20,9	107	37,3	287	100,0
	25-54	1 615	73,3	228	10,3	360	16,3	2 203	100,0
	55-65*	321	82,7	30	7,7	37	9,5	388	100,0
	<b>16-65*</b>	<b>924</b>	<b>68,7</b>	<b>176</b>	<b>13,1</b>	<b>245</b>	<b>18,2</b>	<b>1 345</b>	<b>100,0</b>
Samtliga	16-24	120	41,8	60	20,9	107	37,3	287	100,0
	25-54	1 615	73,3	228	10,3	360	16,3	2 203	100,0
	55-65*	321	82,7	30	7,7	37	9,5	388	100,0
	<b>16-65*</b>	<b>2 056</b>	<b>71,4</b>	<b>318</b>	<b>11,0</b>	<b>504</b>	<b>17,5</b>	<b>2 878</b>	<b>100,0</b>

\*Åldersurvalet är 16 - 64 år t.o.m. period 2022-12. F.r.o.m jan 2023 sker redovisningen 16-65 år pga av den höjda pensionsåldern till 66 år.

Tabell 11 Antalet sökande 16-65\* år efter sökandegrupp i stadsdelsområdena - kvarstående sista mars 2023

	Öppet Arbetslösa	Program med aktivitetsstöd	Arbete utan stöd	Arbete med stöd	Övrigt inskrivna	Nystartsjobb	Samtliga sökande
Rinkeby-Kista	1 844	2 062	553	177	237	314	5 187
Spånga-Tensta	1 076	1 527	295	137	136	206	3 377
Hässelby-Vällingby	1 632	1 833	655	302	324	263	5 009
Bromma	849	576	342	171	180	52	2 170
Kungsholmen	749	459	300	114	132	38	1 792
Normalm	811	434	225	93	128	38	1 729
Östermalm	783	414	233	77	130	27	1 664
Södermalm	1 654	1 213	695	279	298	96	4 235
Enskede-Årsta-Vantör	1 989	1 732	681	363	480	213	5 458
Skarpnäck	699	538	296	154	180	64	1 931
Farsta	1 066	906	407	251	274	119	3 023
Hägersten-Älvsjö	1 668	1 282	649	265	383	140	4 387
Skärholmen	1 045	1 129	357	182	233	209	3 155
Ej skrivna i Stockholms stad	1 385	941	462	216	342	224	3 570
<b>Hela staden</b>	<b>17 250</b>	<b>15 046</b>	<b>6 150</b>	<b>2 781</b>	<b>3 457</b>	<b>2 003</b>	<b>46 687</b>

\*Åldersurvalet är 16 - 64 år t.o.m. period 2022-12. F.r.o.m jan 2023 sker redovisningen 16-65 år pga av den höjda pensionsåldern till 66 år.



**Tabell 12 Antalet sökande i JOB<sup>1</sup> i stadsdelsområdena**

	Sökande i JOB		
	mar-23	feb-23	mar-22
Rinkeby-Kista	1 447	1 480	1 626
Spånga-Tensta	1 016	1 014	1 056
Hässelby-Vällingby	1 101	1 133	1 349
Bromma	361	377	452
Kungsholmen	283	294	346
Norrmalm	255	264	348
Östermalm	243	249	293
Södermalm	731	741	841
Enskede-Årsta-Vantör	1 102	1 129	1 328
Skarpnäck	352	352	422
Farsta	595	601	685
Hägersten-Älvsjö	611	693	910
Skärholmen	789	783	912
Ej skrivna i Stockholms stad	544	515	528
<b>Hela staden</b>	<b>9 574</b>	<b>9 712</b>	<b>11 096</b>

<sup>1</sup> Jobb och utvecklingsgarantin. Individuell utformad åtgärd i anslutning till att den sökande blir utförsäkrad. Programmet är indelat i tre faser och ersatte aktivitetsgarantin som avskaffades 2 juli 2007.

\*Åldersurvalet är 16 - 64 år t.o.m. period 2022-12. F.r.o.m jan 2023 sker redovisningen 16-65 år pga av den höjda pensionsåldern till 66 år.

Tabell 13 Andelen öppet arbetslösa av befolkningen i stadsdelsområdena efter ålder och kön - kvarstående sista mars 2023

	Ålder	Öppet arbetslösa			Befolkning			% av befolkningen		
		Kvinnor	Män	Totalt	Kvinnor	Män	Totalt	Kvinnor	Män	Totalt
Rinkeby-Kista	16-24	79	134	213	2 994	3 270	6 264	2,6	4,1	3,4
	25-54	722	731	1 453	11 098	12 825	23 923	6,5	5,7	6,1
	55-65*	80	98	178	2 706	2 882	5 588	3,0	3,4	3,2
	<b>16-65*</b>	<b>881</b>	<b>963</b>	<b>1 844</b>	<b>16 798</b>	<b>18 977</b>	<b>35 775</b>	<b>5,2</b>	<b>5,1</b>	<b>5,2</b>
Spånga-Tensta	16-24	43	68	111	2 444	2 669	5 113	1,8	2,5	2,2
	25-54	421	384	805	7 838	8 441	16 279	5,4	4,5	4,9
	55-65*	80	80	80	2 221	2 483	4 704	3,6	3,2	1,7
	<b>16-65*</b>	<b>535</b>	<b>535</b>	<b>535</b>	<b>12 503</b>	<b>13 593</b>	<b>26 096</b>	<b>4,3</b>	<b>3,9</b>	<b>2,1</b>
Hässelby-Vällingby	16-24	58	101	159	3 795	4 234	8 029	1,5	2,4	2,0
	25-54	654	609	1 263	16 168	16 969	33 137	4,0	3,6	3,8
	55-65*	97	113	210	4 359	4 623	8 982	2,2	2,4	2,3
	<b>16-65*</b>	<b>809</b>	<b>823</b>	<b>1 632</b>	<b>24 322</b>	<b>25 826</b>	<b>50 148</b>	<b>3,3</b>	<b>3,2</b>	<b>3,3</b>
Bromma	16-24	27	30	57	3 922	3 920	7 842	0,7	0,8	0,7
	25-54	337	297	634	18 821	18 670	37 491	1,8	1,6	1,7
	55-65*	71	87	158	5 095	4 778	9 873	1,4	1,8	1,6
	<b>16-65*</b>	<b>435</b>	<b>414</b>	<b>849</b>	<b>27 838</b>	<b>27 368</b>	<b>55 206</b>	<b>1,6</b>	<b>1,5</b>	<b>1,5</b>
Kungsholmen	16-24	10	23	33	2 558	2 317	4 875	0,4	1,0	0,7
	25-54	271	287	558	17 748	17 724	35 472	1,5	1,6	1,6
	55-65*	89	69	158	4 951	4 638	9 589	1,8	1,5	1,6
	<b>16-65*</b>	<b>370</b>	<b>379</b>	<b>749</b>	<b>25 257</b>	<b>24 679</b>	<b>49 936</b>	<b>1,5</b>	<b>1,5</b>	<b>1,5</b>
Norrholm	16-24	20	20	40	3 135	2 855	5 990	0,6	0,7	0,7
	25-54	291	299	590	17 978	18 494	36 472	1,6	1,6	1,6
	55-65*	78	103	181	4 833	4 667	9 500	1,6	2,2	1,9
	<b>16-65*</b>	<b>389</b>	<b>422</b>	<b>811</b>	<b>25 946</b>	<b>26 016</b>	<b>51 962</b>	<b>1,5</b>	<b>1,6</b>	<b>1,6</b>
Östermalm	16-24	14	32	46	4 310	4 315	8 625	0,3	0,7	0,5
	25-54	286	304	590	17 401	18 252	35 653	1,6	1,7	1,7
	55-65*	77	70	147	5 042	4 437	9 479	1,5	1,6	1,6
	<b>16-65*</b>	<b>377</b>	<b>406</b>	<b>783</b>	<b>26 753</b>	<b>27 004</b>	<b>53 757</b>	<b>1,4</b>	<b>1,5</b>	<b>1,5</b>
Södermalm	16-24	47	59	106	5 098	5 010	10 108	0,9	1,2	1,0
	25-54	606	585	1 191	29 339	29 091	58 430	2,1	2,0	2,0
	55-65*	172	185	357	10 166	9 333	19 499	1,7	2,0	1,8
	<b>16-65*</b>	<b>825</b>	<b>829</b>	<b>1 654</b>	<b>44 603</b>	<b>43 434</b>	<b>88 037</b>	<b>1,8</b>	<b>1,9</b>	<b>1,9</b>
Enskede-Årsta-Vantör	16-24	60	77	137	4 517	4 797	9 314	1,3	1,6	1,5
	25-54	770	793	1 563	25 233	25 805	51 038	3,1	3,1	3,1
	55-65*	138	151	289	6 113	6 094	12 207	2,3	2,5	2,4
	<b>16-65*</b>	<b>968</b>	<b>1 021</b>	<b>1 989</b>	<b>35 863</b>	<b>36 696</b>	<b>72 559</b>	<b>2,7</b>	<b>2,8</b>	<b>2,7</b>
Skarpnäck	16-24	19	32	51	2 009	2 104	4 113	0,9	1,5	1,2
	25-54	257	263	520	11 094	10 521	21 615	2,3	2,5	2,4
	55-65*	64	64	128	3 271	2 824	6 095	2,0	2,3	2,1
	<b>16-65*</b>	<b>340</b>	<b>359</b>	<b>699</b>	<b>16 374</b>	<b>15 449</b>	<b>31 823</b>	<b>2,1</b>	<b>2,3</b>	<b>2,2</b>
Farsta	16-24	38	64	102	2 827	3 020	5 847	1,3	2,1	1,7
	25-54	367	394	761	13 992	13 656	27 648	2,6	2,9	2,8
	55-65*	89	114	203	3 679	3 630	7 309	2,4	3,1	2,8
	<b>16-65*</b>	<b>494</b>	<b>572</b>	<b>1 066</b>	<b>20 498</b>	<b>20 306</b>	<b>40 804</b>	<b>2,4</b>	<b>2,8</b>	<b>2,6</b>
Hägersten-Älvsjö	16-24	57	87	144	5 087	5 087	10 174	1,1	1,7	1,4
	25-54	654	603	1 257	30 993	30 207	61 200	2,1	2,0	2,1
	55-65*	124	143	267	7 183	6 832	14 015	1,7	2,1	1,9
	<b>16-65*</b>	<b>835</b>	<b>833</b>	<b>1 668</b>	<b>43 263</b>	<b>42 126</b>	<b>85 389</b>	<b>1,9</b>	<b>2,0</b>	<b>2,0</b>

fortsättning Tabell 13 Andelen öppet arbetslösa av befolkningen i stadsdelsområdena efter ålder och kön - kvarstående sista mars 2023

	Ålder	Öppet arbetslösa			Befolkning			% av befolkningen		
		Kvinnor	Män	Totalt	Kvinnor	Män	Totalt	Kvinnor	Män	Totalt
Skärholmen	16-24	31	56	87	2 044	2 295	4 339	1,5	2,4	2,0
	25-54	436	374	810	7 929	8 327	16 256	5,5	4,5	5,0
	55-65*	58	90	148	2 170	2 358	4 528	2,7	3,8	3,3
	<b>16-65*</b>	<b>525</b>	<b>520</b>	<b>1 045</b>	<b>12 143</b>	<b>12 980</b>	<b>25 123</b>	<b>4,3</b>	<b>4,0</b>	<b>4,2</b>
Ej skrivna i Stockholms stad	16-24	40	83	123	-	-	-	-	-	-
	25-54	509	596	1 105	-	-	-	-	-	-
	55-65*	56	101	157	-	-	-	-	-	-
	<b>16-65*</b>	<b>605</b>	<b>780</b>	<b>1 385</b>	-	-	-	-	-	-
Hela staden	16-24	543	866	1 409	44 740	45 893	90 633	1,2	1,9	1,6
	25-54	6 581	6 519	13 100	225 632	228 982	454 614	2,9	2,8	2,9
	55-65*	1 264	1 477	2 741	61 789	59 579	121 368	2,0	2,5	2,3
	<b>16-65*</b>	<b>8 388</b>	<b>8 862</b>	<b>17 250</b>	<b>332 161</b>	<b>334 454</b>	<b>666 615</b>	<b>2,5</b>	<b>2,6</b>	<b>2,6</b>

\*Åldersurvalet är 16 - 64 år t.o.m. period 2022-12. F.r.o.m jan 2023 sker redovisningen 16-65 år pga av den höjda pensionsåldern till 66 år.

Tabell 14 Andelen öppet arbetslösa av befolkningen i stadsdelsområdena efter ålder över tid

	Ålder	Öppet arbetslösa			Befolkning			% av befolkningen		
		mar-22	feb-23	mar-23	mar-22	feb-23	mar-23	mar-22	feb-23	mar-23
Rinkeby-Kista	16-24	255	218	213	6 191	6 231	6 264	4,1	3,5	3,4
	25-54	1 769	1 504	1 453	23 457	23 926	23 923	7,5	6,3	6,1
	55-65*	228	199	178	5 032	5 578	5 588	4,5	3,6	3,2
	<b>16-65*</b>	<b>2 252</b>	<b>1 921</b>	<b>1 844</b>	<b>34 680</b>	<b>35 735</b>	<b>35 775</b>	<b>6,5</b>	<b>5,4</b>	<b>5,2</b>
Spånga-Tensta	16-24	179	132	111	5 092	5 144	5 113	3,5	2,6	2,2
	25-54	986	825	805	16 343	16 337	16 279	6,0	5,0	4,9
	55-65*	159	137	160	4 221	4 686	4 704	3,8	2,9	3,4
	<b>16-65*</b>	<b>1 324</b>	<b>1 094</b>	<b>1 076</b>	<b>25 656</b>	<b>26 167</b>	<b>26 096</b>	<b>5,2</b>	<b>4,2</b>	<b>4,1</b>
Hässelby-Vällingby	16-24	190	174	159	7 977	8 016	8 029	2,4	2,2	2,0
	25-54	1 520	1 283	1 263	33 156	33 217	33 137	4,6	3,9	3,8
	55-65*	268	219	210	8 228	9 006	8 982	3,3	2,4	2,3
	<b>16-65*</b>	<b>1 978</b>	<b>1 676</b>	<b>1 632</b>	<b>49 361</b>	<b>50 239</b>	<b>50 148</b>	<b>4,0</b>	<b>3,3</b>	<b>3,3</b>
Bromma	16-24	57	66	57	7 680	7 849	7 842	0,7	0,8	0,7
	25-54	678	651	634	37 589	37 497	37 491	1,8	1,7	1,7
	55-65*	191	167	158	8 935	9 823	9 873	2,1	1,7	1,6
	<b>16-65*</b>	<b>926</b>	<b>884</b>	<b>849</b>	<b>54 204</b>	<b>55 169</b>	<b>55 206</b>	<b>1,7</b>	<b>1,6</b>	<b>1,5</b>
Kungsholmen	16-24	48	35	35	4 914	4 897	4 875	1,0	0,7	0,7
	25-54	566	579	579	35 674	35 490	35 472	1,6	1,6	1,6
	55-65*	177	146	146	8 677	9 587	9 589	2,0	1,5	1,5
	<b>16-65*</b>	<b>791</b>	<b>760</b>	<b>760</b>	<b>49 265</b>	<b>49 974</b>	<b>49 936</b>	<b>1,6</b>	<b>1,5</b>	<b>1,5</b>
Norrmalm	16-24	32	41	40	5 860	6 003	5 990	0,5	0,7	0,7
	25-54	498	605	590	36 423	36 418	36 472	1,4	1,7	1,6
	55-65*	167	173	181	8 529	9 473	9 500	2,0	1,8	1,9
	<b>16-65*</b>	<b>697</b>	<b>819</b>	<b>811</b>	<b>50 812</b>	<b>51 894</b>	<b>51 962</b>	<b>1,4</b>	<b>1,6</b>	<b>1,6</b>
Östermalm	16-24	46	37	46	8 479	8 650	8 625	0,5	0,4	0,5
	25-54	588	600	590	35 612	35 633	35 653	1,7	1,7	1,7
	55-65*	168	150	147	8 605	9 493	9 479	2,0	1,6	1,6
	<b>16-65*</b>	<b>802</b>	<b>787</b>	<b>783</b>	<b>52 696</b>	<b>53 776</b>	<b>53 757</b>	<b>1,5</b>	<b>1,5</b>	<b>1,5</b>
Södermalm	16-24	131	102	106	9 899	10 070	10 108	1,3	1,0	1,0
	25-54	1 192	1 245	1 191	59 010	58 511	58 430	2,0	2,1	2,0
	55-65*	431	374	357	17 802	19 467	19 499	2,4	1,9	1,8
	<b>16-65*</b>	<b>1 754</b>	<b>1 721</b>	<b>1 654</b>	<b>86 711</b>	<b>88 048</b>	<b>88 037</b>	<b>2,0</b>	<b>2,0</b>	<b>1,9</b>
Enskede-Årsta-Vantör	16-24	132	159	137	9 364	9 357	9 314	1,4	1,7	1,5
	25-54	1 675	1 571	1 563	50 545	51 012	51 038	3,3	3,1	3,1
	55-65*	342	280	289	11 099	12 196	12 207	3,1	2,3	2,4
	<b>16-65*</b>	<b>2 149</b>	<b>2 010</b>	<b>1 989</b>	<b>71 008</b>	<b>72 565</b>	<b>72 559</b>	<b>3,0</b>	<b>2,8</b>	<b>2,7</b>
Skarpnäck	16-24	53	54	51	3 774	4 075	4 113	1,4	1,3	1,2
	25-54	506	535	520	21 522	21 591	21 615	2,4	2,5	2,4
	55-65*	150	129	128	5 513	6 080	6 095	2,7	2,1	2,1
	<b>16-65*</b>	<b>709</b>	<b>718</b>	<b>699</b>	<b>30 809</b>	<b>31 746</b>	<b>31 823</b>	<b>2,3</b>	<b>2,3</b>	<b>2,2</b>
Farsta	16-24	85	102	102	5 665	5 830	5 847	1,5	1,7	1,7
	25-54	869	773	761	27 039	27 604	27 648	3,2	2,8	2,8
	55-65*	199	210	203	6 664	7 320	7 309	3,0	2,9	2,8
	<b>16-65*</b>	<b>1 153</b>	<b>1 085</b>	<b>1 066</b>	<b>39 368</b>	<b>40 754</b>	<b>40 804</b>	<b>2,9</b>	<b>2,7</b>	<b>2,6</b>
Hägersten-Älvsjö	16-24	122	153	144	9 872	10 149	10 174	1,2	1,5	1,4
	25-54	1 319	1 279	1 257	60 863	61 197	61 200	2,2	2,1	2,1
	55-65*	287	273	267	12 847	14 020	14 015	2,2	1,9	1,9
	<b>16-65*</b>	<b>1 728</b>	<b>1 705</b>	<b>1 668</b>	<b>83 582</b>	<b>85 366</b>	<b>85 389</b>	<b>2,1</b>	<b>2,0</b>	<b>2,0</b>

fortsättning Tabell 14 Andelen öppet arbetslösa av befolkningen i stadsdelsområdena efter ålder över sista mars 2023

	Ålder	Öppet arbetslösa			Befolkning			% av befolkningen		
		mar-22	feb-23	mar-23	mar-22	feb-23	mar-23	mar-22	feb-23	mar-23
Skärholmen	16-24	83	92	87	4 221	4 284	4 339	2,0	2,1	2,0
	25-54	989	836	810	15 926	16 232	16 256	6,2	5,2	5,0
	55-65*	186	158	148	4 134	4 523	4 528	4,5	3,5	3,3
	<b>16-65*</b>	<b>1 258</b>	<b>1 086</b>	<b>1 045</b>	<b>24 281</b>	<b>25 039</b>	<b>25 123</b>	<b>5,2</b>	<b>4,3</b>	<b>4,2</b>
Ej skrivna i Stockholms stad	16-24	115	137	123	-	-	-	-	-	-
	25-54	946	1 123	1 105	-	-	-	-	-	-
	55-65*	133	143	157	-	-	-	-	-	-
	<b>16-65*</b>	<b>1 194</b>	<b>1 403</b>	<b>1 385</b>	-	-	-	-	-	-
Hela staden	16-24	1 528	1 502	1 409	88 988	90 555	90 633	1,7	1,7	1,6
	25-54	14 101	13 409	13 100	453 159	454 665	454 614	3,1	2,9	2,9
	55-65*	3 086	2 758	2 741	110 286	121 252	121 368	2,8	2,3	2,3
	<b>16-65*</b>	<b>18 715</b>	<b>17 669</b>	<b>17 250</b>	<b>652 433</b>	<b>666 472</b>	<b>666 615</b>	<b>2,9</b>	<b>2,7</b>	<b>2,6</b>

\*Åldersurvalet är 16 - 64 år t.o.m. period 2022-12. F.r.o.m jan 2023 sker redovisningen 16-65 år pga av den höjda pensionsåldern till 66 år.

**Tabell 15 Andelen långtidsarbetslösa<sup>1</sup> av öppet arbetslösa 16-65\* år i stadsdelsområdena över tid**

	Öppet arbetslösa			.. därav långtidsarbetslösa			Långtidsarbetslösas andel av öppet arbetslösa (%)		
	mar-23	feb-23	mar-22	mar-23	feb-23	mar-22	mar-23	feb-23	mar-22
Rinkeby-Kista	1 844	1 921	2 252	571	595	903	31,0	31,0	40,1
Spånga-Tensta	1 076	1 094	1 324	303	303	511	28,2	27,7	38,6
Hässelby-Vällingby	1 632	1 676	1 978	413	432	676	25,3	25,8	34,2
Bromma	849	884	926	129	148	234	15,2	16,7	25,3
Kungsholmen	749	760	791	93	107	185	12,4	14,1	23,4
Norrmalm	811	819	697	120	123	164	14,8	15,0	23,5
Östermalm	783	787	802	106	112	197	13,5	14,2	24,6
Södermalm	1 654	1 721	1 754	261	277	439	15,8	16,1	25,0
Enskede-Årsta-Vantör	1 989	2 010	2 149	422	439	592	21,2	21,8	27,5
Skarpnäck	699	718	709	128	124	191	18,3	17,3	26,9
Farsta	1 066	1 085	1 153	227	234	357	21,3	21,6	31,0
Hägersten-Älvsjö	1 668	1 705	1 728	279	304	420	16,7	17,8	24,3
Skärholmen	1 045	1 086	1 258	255	262	433	24,4	24,1	34,4
Ej skrivna i Stockholms stad	1 385	1 403	1 194	289	340	415	20,9	24,2	34,8
<b>Hela staden</b>	<b>17 250</b>	<b>17 669</b>	<b>18 715</b>	<b>3 596</b>	<b>3 800</b>	<b>5 717</b>	<b>20,8</b>	<b>21,5</b>	<b>30,5</b>

<sup>1</sup> Arbetslösa som varit anmälda på Arbetsförmedlingen i minst 12 månader om de är 25 år eller äldre, och under den tiden inte haft ett arbete eller deltagit i ett program med aktivitetsstöd. Ungdomar under 25 år räknas som långtidsarbetslösa efter 6 månader.

\*Åldersurvalet är 16 - 64 år t.o.m. period 2022-12. F.r.o.m jan 2023 sker redovisningen 16-65 år pga av den höjda pensionsåldern till 66 år.

Tabell 16 Andelen öppet arbetslösa av befolkningen i stadsdelsområdena efter ålder och födelse land - kvarstående sista mars 2023

	Ålder	Öppet arbetslösa			Befolkning			% av befolkningen		
		Sv.född	Utl.född	Samtliga	Sv.född	Utl.född	Samtliga	Sv.född	Utl.född	Samtliga
Rinkeby-Kista	16-24	100	113	213	3 570	2 694	6 264	2,8	4,2	3,4
	25-54	221	1 232	1 453	5 139	18 784	23 923	4,3	6,6	6,1
	55-65*	13	165	178	720	4 868	5 588	1,8	3,4	3,2
	<b>16-65*</b>	<b>334</b>	<b>1 510</b>	<b>1 844</b>	<b>9 429</b>	<b>26 346</b>	<b>35 775</b>	<b>3,5</b>	<b>5,7</b>	<b>5,2</b>
Spånga-Tensta	16-24	59	52	111	3 506	1 607	5 113	1,7	3,2	2,2
	25-54	139	666	805	6 695	9 584	16 279	2,1	6,9	4,9
	55-65*	37	123	160	1 929	2 775	4 704	1,9	4,4	3,4
	<b>16-65*</b>	<b>235</b>	<b>841</b>	<b>1 076</b>	<b>12 130</b>	<b>13 966</b>	<b>26 096</b>	<b>1,9</b>	<b>6,0</b>	<b>4,1</b>
Hässelby-Vällingby	16-24	88	71	159	5 842	2 187	8 029	1,5	3,2	2,0
	25-54	370	893	1 263	16 557	16 580	33 137	2,2	5,4	3,8
	55-65*	79	131	210	5 144	3 838	8 982	1,5	3,4	2,3
	<b>16-65*</b>	<b>537</b>	<b>1 095</b>	<b>1 632</b>	<b>27 543</b>	<b>22 605</b>	<b>50 148</b>	<b>1,9</b>	<b>4,8</b>	<b>3,3</b>
Bromma	16-24	41	16	57	6 840	1 002	7 842	0,6	1,6	0,7
	25-54	343	291	634	28 042	9 449	37 491	1,2	3,1	1,7
	55-65*	115	43	158	8 087	1 786	9 873	1,4	2,4	1,6
	<b>16-65*</b>	<b>499</b>	<b>350</b>	<b>849</b>	<b>42 969</b>	<b>12 237</b>	<b>55 206</b>	<b>1,2</b>	<b>2,9</b>	<b>1,5</b>
Kungsholmen	16-24	21	12	33	4 167	708	4 875	0,5	1,7	0,7
	25-54	374	184	558	27 106	8 366	35 472	1,4	2,2	1,6
	55-65*	117	41	158	7 954	1 635	9 589	1,5	2,5	1,6
	<b>16-65*</b>	<b>512</b>	<b>237</b>	<b>749</b>	<b>39 227</b>	<b>10 709</b>	<b>49 936</b>	<b>1,3</b>	<b>2,2</b>	<b>1,5</b>
Norrmalm	16-24	33	7	40	5 204	786	5 990	0,6	0,9	0,7
	25-54	382	208	590	27 925	8 547	36 472	1,4	2,4	1,6
	55-65*	134	47	181	7 783	1 717	9 500	1,7	2,7	1,9
	<b>16-65*</b>	<b>549</b>	<b>262</b>	<b>811</b>	<b>40 912</b>	<b>11 050</b>	<b>51 962</b>	<b>1,3</b>	<b>2,4</b>	<b>1,6</b>
Östermalm	16-24	36	10	46	6 482	2 143	8 625	0,6	0,5	0,5
	25-54	378	212	590	25 236	10 417	35 653	1,5	2,0	1,7
	55-65*	106	41	147	7 990	1 489	9 479	1,3	2,8	1,6
	<b>16-65*</b>	<b>520</b>	<b>263</b>	<b>783</b>	<b>39 708</b>	<b>14 049</b>	<b>53 757</b>	<b>1,3</b>	<b>1,9</b>	<b>1,5</b>
Södermalm	16-24	83	23	106	8 789	1 319	10 108	0,9	1,7	1,0
	25-54	812	379	1 191	45 589	12 841	58 430	1,8	3,0	2,0
	55-65*	299	58	357	16 469	3 030	19 499	1,8	1,9	1,8
	<b>16-65*</b>	<b>1 194</b>	<b>460</b>	<b>1 654</b>	<b>70 847</b>	<b>17 190</b>	<b>88 037</b>	<b>1,7</b>	<b>2,7</b>	<b>1,9</b>
Enskede-Årsta-Vantör	16-24	78	59	137	7 198	2 116	9 314	1,1	2,8	1,5
	25-54	651	912	1 563	32 429	18 609	51 038	2,0	4,9	3,1
	55-65*	146	143	289	8 090	4 117	12 207	1,8	3,5	2,4
	<b>16-65*</b>	<b>875</b>	<b>1 114</b>	<b>1 989</b>	<b>47 717</b>	<b>24 842</b>	<b>72 559</b>	<b>1,8</b>	<b>4,5</b>	<b>2,7</b>
Skarpnäck	16-24	35	16	51	3 403	710	4 113	1,0	2,3	1,2
	25-54	286	234	520	16 003	5 612	21 615	1,8	4,2	2,4
	55-65*	76	52	128	4 551	1 544	6 095	1,7	3,4	2,1
	<b>16-65*</b>	<b>397</b>	<b>302</b>	<b>699</b>	<b>23 957</b>	<b>7 866</b>	<b>31 823</b>	<b>1,7</b>	<b>3,8</b>	<b>2,2</b>
Farsta	16-24	76	26	102	4 720	1 127	5 847	1,6	2,3	1,7
	25-54	351	410	761	18 531	9 117	27 648	1,9	4,5	2,8
	55-65*	115	88	203	4 954	2 355	7 309	2,3	3,7	2,8
	<b>16-65*</b>	<b>542</b>	<b>524</b>	<b>1 066</b>	<b>28 205</b>	<b>12 599</b>	<b>40 804</b>	<b>1,9</b>	<b>4,2</b>	<b>2,6</b>
Hägersten-Ålvsjö	16-24	96	48	144	8 795	1 379	10 174	1,1	3,5	1,4
	25-54	723	534	1 257	45 430	15 770	61 200	1,6	3,4	2,1
	55-65*	167	100	267	10 970	3 045	14 015	1,5	3,3	1,9
	<b>16-65*</b>	<b>986</b>	<b>682</b>	<b>1 668</b>	<b>65 195</b>	<b>20 194</b>	<b>85 389</b>	<b>1,5</b>	<b>3,4</b>	<b>2,0</b>

**Tabell 16 Andelen öppet arbetslösa av befolkningen i stadsdelsområdena efter ålder och födelseland - kvarstående sista mars 2023**

	Ålder	Öppet arbetslösa			Befolkning			% av befolkningen		
		Sv.född	Utl.född	Samtliga	Sv.född	Utl.född	Samtliga	Sv.född	Utl.född	Samtliga
Skärholmen	16-24	49	38	87	2 804	1 535	4 339	1,7	2,5	2,0
	25-54	165	645	810	5 315	10 941	16 256	3,1	5,9	5,0
	55-65*	25	123	148	1 076	3 452	4 528	2,3	3,6	3,3
	<b>16-65*</b>	<b>239</b>	<b>806</b>	<b>1 045</b>	<b>9 195</b>	<b>15 928</b>	<b>25 123</b>	<b>2,6</b>	<b>5,1</b>	<b>4,2</b>
Ej skrivna i Stockholms stad	16-24	61	62	123	-	-	-	-	-	-
	25-54	387	718	1 105	-	-	-	-	-	-
	55-65*	71	86	157	-	-	-	-	-	-
	<b>16-65*</b>	<b>519</b>	<b>866</b>	<b>1 385</b>	-	-	-	-	-	-
Hela staden	16-24	856	553	1 409	71 320	19 313	90 633	1,2	2,9	1,6
	25-54	5 582	7 518	13 100	299 997	154 617	454 614	1,9	4,9	2,9
	55-65*	1 500	1 241	2 741	85 717	35 651	121 368	1,7	3,5	2,3
	<b>16-65*</b>	<b>7 938</b>	<b>9 312</b>	<b>17 250</b>	<b>457 034</b>	<b>209 581</b>	<b>666 615</b>	<b>1,7</b>	<b>4,4</b>	<b>2,6</b>

\*Åldersurvalet är 16 - 64 år t.o.m. period 2022-12. F.r.o.m jan 2023 sker redovisningen 16-65 år pga av den höjda pensionsåldern till 66 år.



Tabell 17 Antalet öppet arbetslösa efter födelse land i stadsdelsområdena, 16-65\* år - kvarstående sista mars 2023

	Sverige		Norden (exkl Sv)		EU (exkl Norden)		Övriga Europa (exkl Norden och EU)		Övriga världen (exkl Europa)		Totalt	
	Antal	%	Antal	%	Antal	%	Antal	%	Antal	%	Antal	%
Rinkeby-Kista	334	18,1	11	0,6	75	4,1	101	5,5	1 323	71,7	1 844	100,0
Spånga-Tensta	235	21,8	5	0,5	48	4,5	71	6,6	717	66,6	1 076	100,0
Hässelby-Vällingby	537	32,9	17	1,0	106	6,5	126	7,7	846	51,8	1 632	100,0
Bromma	499	58,8	18	2,1	54	6,4	65	7,7	213	25,1	849	100,0
Kungsholmen	512	68,4	12	1,6	27	3,6	53	7,1	145	19,4	749	100,0
Norrmalm	549	67,7	19	2,3	41	5,1	48	5,9	154	19,0	811	100,0
Östermalm	520	66,4	13	1,7	49	6,3	44	5,6	157	20,1	783	100,0
Södermalm	1 194	72,2	33	2,0	78	4,7	86	5,2	263	15,9	1 654	100,0
Enskede-Årsta-Vantör	875	44,0	26	1,3	107	5,4	190	9,6	791	39,8	1 989	100,0
Skarpnäck	397	56,8	13	1,9	43	6,2	61	8,7	185	26,5	699	100,0
Farsta	542	50,8	10	0,9	44	4,1	69	6,5	401	37,6	1 066	100,0
Hägersten-Älvsjö	986	59,1	23	1,4	94	5,6	120	7,2	445	26,7	1 668	100,0
Skärholmen	239	22,9	9	0,9	73	7,0	124	11,9	600	57,4	1 045	100,0
Ej skrivna i Stockholm	519	37,5	16	1,2	69	5,0	104	7,5	677	48,9	1 385	100,0
<b>Hela staden</b>	<b>7 938</b>	<b>46,0</b>	<b>225</b>	<b>1,3</b>	<b>908</b>	<b>5,3</b>	<b>1 262</b>	<b>7,3</b>	<b>6 917</b>	<b>40,1</b>	<b>17 250</b>	<b>100,0</b>

\*Aldersurvalet är 16 - 64 år t.o.m. period 2022-12. F.r.o.m jan 2023 sker redovisningen 16-65 år pga av den höjda pensionsåldern till 66 år.

**Tabell 18 Antalet arbetssökande 16-64 år som är nyanlända<sup>1</sup> i stadsdelsområdena över tid**

	Samtliga sökande			.. därav öppet arbetslösa		
	mar-23	feb-23	mar-22	mar-23	feb-23	mar-22
Rinkeby-Kista	250	249	287	93	93	121
Spånga-Tensta	287	288	281	53	55	79
Hässelby-Vällingby	359	363	355	84	91	101
Bromma	48	55	74	25	32	44
Kungsholmen	36	37	59	16	17	34
Norrmalm	39	39	43	19	19	13
Östermalm	22	21	24	10	9	17
Södermalm	126	128	118	25	29	34
Enskede-Årsta-Vantör	243	233	333	91	88	109
Skarpnäck	44	47	59	14	17	26
Farsta	78	73	116	32	32	45
Hägersten-Älvsjö	173	178	237	48	54	66
Skärholmen	154	154	197	61	63	71
Ej skrivna i Stockholms stad	162	156	153	42	44	55
<b>Hela staden</b>	<b>2 021</b>	<b>2 021</b>	<b>2 336</b>	<b>613</b>	<b>643</b>	<b>815</b>

1 Nyanländ är man 3 år efter första folkbokföringen i Sverige.

\*Åldersurvalet är 16 - 64 år t.o.m. period 2022-12. F.r.o.m jan 2023 sker redovisningen 16-65 år pga av den höjda pensionsåldern till 66 år.

Tabell 19 Antalet öppet arbetslösa 16-65\* år efter kassatillhörighet i stadsdelsområdena - kvarstående sista mars 2023

	Kassatillhörighet		Alfa	Ingen kassatillhörighet		Totalt		
	A-kassa							
	Antal	% av öppet arbetslösa	Antal	% av öppet arbetslösa	Antal	% av öppet arbetslösa	Antal	% av öppet arbetslösa
Rinkeby-Kista	940	51,0	277	15,0	627	34,0	1 844	100,0
Spånga-Tensta	596	55,4	146	13,6	334	31,0	1 076	100,0
Hässelby-Vällingby	867	53,1	262	16,1	503	30,8	1 632	100,0
Bromma	546	64,3	112	13,2	191	22,5	849	100,0
Kungsholmen	540	72,1	84	11,2	125	16,7	749	100,0
Norrmalm	585	72,1	93	11,5	133	16,4	811	100,0
Östermalm	539	68,8	109	13,9	135	17,2	783	100,0
Södermalm	1 136	68,7	214	12,9	304	18,4	1 654	100,0
Enskede-Årsta-Vantör	1 156	58,1	295	14,8	538	27,0	1 989	100,0
Skarpnäck	425	60,8	105	15,0	169	24,2	699	100,0
Farsta	589	55,3	181	17,0	296	27,8	1 066	100,0
Hägersten-Älvsjö	1 043	62,5	219	13,1	406	24,3	1 668	100,0
Skärholmen	548	52,4	172	16,5	325	31,1	1 045	100,0
Ej skrivna i Stockholms stad	694	50,1	232	16,8	459	33,1	1 385	100,0
<b>Hela staden</b>	<b>10 204</b>	<b>59,2</b>	<b>2 501</b>	<b>14,5</b>	<b>4 545</b>	<b>26,3</b>	<b>17 250</b>	<b>100,0</b>

\*Åldersurvalet är 16 - 64 år t.o.m. period 2022-12. F.r.o.m jan 2023 sker redovisningen 16-65 år pga av den höjda pensionsåldern till 66 år.

**Tabell 20 Antalet öppet sökande 16-65\* år som fått arbete<sup>1</sup> samt kvarstående arbetslösa i stadsdelsområdena över tid**

	Sökande som fått arbete			Öppet Arbetslösa		
	mar-23	feb-23	mar-22	mar-23	feb-23	mar-22
Rinkeby-Kista	244	202	212	1 844	1 921	2 252
Spånga-Tensta	137	109	157	1 076	1 094	1 324
Hässelby-Vällingby	265	226	320	1 632	1 676	1 978
Bromma	191	147	172	849	884	926
Kungsholmen	159	140	187	749	760	791
Normalm	125	117	164	811	819	697
Östermalm	134	110	140	783	787	802
Södermalm	318	260	397	1 654	1 721	1 754
Enskede-Årsta-Vantör	294	281	398	1 989	2 010	2 149
Skarpnäck	129	118	160	699	718	709
Farsta	213	162	192	1 066	1 085	1 153
Hägersten-Älvsjö	295	268	320	1 668	1 705	1 728
Skärholmen	150	148	164	1 045	1 086	1 258
Ej skrivna i Stockholms stad	224	178	198	1 385	1 403	1 194
<b>Hela staden</b>	<b>2 878</b>	<b>2 466</b>	<b>3 181</b>	<b>17 250</b>	<b>17 669</b>	<b>18 715</b>

1 Tillståndsförändring där det nya tillståndet innebär att man befinner sig i arbete enligt arbetsförmedlingens definition. En person har arbete om personen befinner sig i någon sökandekategori som innebär arbete eller om personen är avaktualiserad med en kod som innebär arbete.

\*Åldersurvalet är 16 - 64 år t.o.m. period 2022-12. F.r.o.m jan 2023 sker redovisningen 16-65 år pga av den höjda pensionsåldern till 66 år.

**Tabell 21 Antalet långtidsarbetslösa<sup>1</sup> 16-65\* år som fått arbete<sup>2</sup> samt kvarstående arbetslösa i stadsdelsområdena över tid**

	Långtidsarbetslösa som fått arbete			Antalet långtidsarbetslösa		
	mar-23	feb-23	mar-22	mar-23	feb-23	mar-22
Rinkeby-Kista	5	4	2	571	595	903
Spånga-Tensta	1	0	5	303	303	511
Hässelby-Vällingby	6	4	9	413	432	676
Bromma	4	0	2	129	148	234
Kungsholmen	0	0	3	93	107	185
Normalm	0	3	0	120	123	164
Östermalm	1	1	0	106	112	197
Södermalm	3	2	5	261	277	439
Enskede-Årsta-Vantör	8	5	9	422	439	592
Skarpnäck	2	0	4	128	124	191
Farsta	4	3	2	227	234	357
Hägersten-Älvsjö	4	2	7	279	304	420
Skärholmen	3	3	8	255	262	433
stad	6	7	7	289	340	415
<b>Samtliga</b>	<b>47</b>	<b>34</b>	<b>63</b>	<b>3 596</b>	<b>3 800</b>	<b>5 717</b>

1 Öppet Arbetslösa som varit anmälda på Arbetsförmedlingen i minst 12 månader om de är 25 år eller äldre, och under den tiden inte haft ett arbete eller deltagit i ett program med aktivitetsstöd. Ungdomar under 25 år räknas som långtidsarbetslösa efter 6 månader.

2 Tillståndsförändring där det nya tillståndet innebär att man befinner sig i arbete enligt arbetsförmedlingens definition. En person har arbete om personen befinner sig i någon sökandekategori som innebär arbete eller om personen är avaktualiserad med en kod som innebär arbete.

\*Åldersurvalet är 16 - 64 år t.o.m. period 2022-12. F.r.o.m jan 2023 sker redovisningen 16-65 år pga av den höjda pensionsåldern till 66 år.

**Tabell 22 Antalet sökande 16-65\* år som fått arbete<sup>1</sup> eller är kvarstående arbetslösa efter födelseland i stadsdelsområdena - sista mars 2023**

	Sökande som fått arbete			.. därav ej kvarvarande sökande hos AF <sup>2</sup>			Öppet Arbetslösa		
	Svensk-födda	Utlands-födda	Samtliga	Svensk-födda	Utlands-födda	Samtliga	Svensk-födda	Utlands-födda	Samtliga
Rinkeby-Kista	43	201	244	26	111	137	334	1 510	1 844
Spånga-Tensta	26	111	137	18	60	78	235	841	1 076
Hässelby-Vällingby	99	166	265	75	87	162	537	1 095	1 632
Bromma	132	59	191	99	44	143	499	350	849
Kungsholmen	119	40	159	82	29	111	512	237	749
Norrmalm	92	33	125	71	20	91	549	262	811
Östermalm	94	40	134	73	28	101	520	263	783
Södermalm	237	81	318	170	56	226	1 194	460	1 654
Enskede-Årsta-Vantör	175	119	294	113	69	182	875	1 114	1 989
Skarpnäck	96	33	129	66	15	81	397	302	699
Farsta	130	83	213	93	40	133	542	524	1 066
Hägersten-Älvsjö	202	93	295	138	69	207	986	682	1 668
Skärholmen	49	101	150	36	47	83	239	806	1 045
Ej skrivna i Stockholms stad	101	123	224	68	78	146	519	866	1 385
<b>Hela Staden</b>	<b>1 595</b>	<b>1 283</b>	<b>2 878</b>	<b>1 128</b>	<b>753</b>	<b>1 881</b>	<b>7 938</b>	<b>9 312</b>	<b>17 250</b>

1 Tillståndsförändring där det nya tillståndet innebär att man befinner sig i arbete enligt arbetsförmyndningens definition. En person har arbete om personen befinner sig i någon sökandekategori som innebär arbete eller om personen är avaktualiserad med en kod som innebär arbete.

2 Har fått tillsvidare anställning, tidsbegränsad anställning, fortsatt anställning hos samma arbetsgivare eller anställning hos Samhall.

\*Åldersurvalet är 16 - 64 år t.o.m. period 2022-12. F.r.o.m jan 2023 sker redovisningen 16-65 år pga av den höjda pensionsåldern till 66 år.

**Tabell 23 Antalet öppet arbetslösa 16-65\* år som fått arbete<sup>1</sup> efter kassatillhörighet i stadsdelsområdena - sista mars 2023**

	Kassatillhörighet		Alfa	Ingen kassatillhörighet		Totalt			
	A-kassa			Antal	% av antal arbetslösa	Antal	% av antal arbetslösa	Antal	% av antal arbetslösa
	Antal	% av antal arbetslösa							
Rinkeby-Kista	165	67,6	30	12,3	49	20,1	244	100,0	
Spånga-Tensta	95	69,3	15	10,9	27	19,7	137	100,0	
Hässelby-Vällingby	191	72,1	35	13,2	39	14,7	265	100,0	
Bromma	134	70,2	26	13,6	31	16,2	191	100,0	
Kungsholmen	119	74,8	16	10,1	24	15,1	159	100,0	
Norrmalm	87	69,6	12	9,6	26	20,8	125	100,0	
Östermalm	103	76,9	13	9,7	18	13,4	134	100,0	
Södermalm	247	77,7	28	8,8	43	13,5	318	100,0	
Enskede-Årsta-Vantör	217	73,8	33	11,2	44	15,0	294	100,0	
Skarpnäck	90	69,8	15	11,6	24	18,6	129	100,0	
Farsta	155	72,8	18	8,5	40	18,8	213	100,0	
Hägersten-Älvsjö	214	72,5	32	10,8	49	16,6	295	100,0	
Skärholmen	97	64,7	23	15,3	30	20,0	150	100,0	
Ej skrivna i Stockholms stad	142	63,4	22	9,8	60	26,8	224	100,0	
<b>Hela staden</b>	<b>2 056</b>	<b>71,4</b>	<b>318</b>	<b>11,0</b>	<b>504</b>	<b>17,5</b>	<b>2 878</b>	<b>100,0</b>	

1 Tillståndsförändring där det nya tillståndet innebär att man befinner sig i arbete enligt arbetsförmyndningens definition. En person har arbete om personen befinner sig i någon sökandekategori som innebär arbete eller om personen är avaktualiserad med en kod som innebär arbete.

\*Åldersurvalet är 16 - 64 år t.o.m. period 2022-12. F.r.o.m jan 2023 sker redovisningen 16-65 år pga av den höjda pensionsåldern till 66 år.

**Tabell 24 Tidsserie över antalet öppet arbetslösa i Hela staden och stadsdelområdena, 16-65\* år**

<i>Period</i>	Rinkeby- Kista	Spånga- Tensta	Hässelby- Vällingby	Bromma	Kungs- holmen	Norr- malm	Öster- malm	Söder- malm	Enskede-Årsta- Vantör	Skarp- näck	Farsta	Hägersten- Älvsjö	Skär- holmen	Ej skrivna i staden	<b>Hela staden</b>
2020-03	2333	1413	2240	1278	1188	1191	1182	2532	2931	1093	1525	2400	1548	1472	<b>24326</b>
2020-04	2706	1673	2576	1595	1555	1482	1522	3180	3502	1279	1801	2918	1831	1661	<b>29281</b>
2020-05	2896	1781	2771	1765	1772	1721	1707	3588	3845	1386	1995	3263	1963	1764	<b>32217</b>
2020-06	3127	1912	3078	1990	2039	1927	1883	4083	4268	1569	2167	3703	2128	1848	<b>35722</b>
2020-07	3269	1960	3211	2077	2133	2086	1988	4237	4438	1634	2269	3860	2175	1919	<b>37256</b>
2020-08	3260	1907	3181	2014	2054	1993	1924	4024	4259	1578	2194	3745	2186	1924	<b>36243</b>
2020-09	3300	1873	3176	1894	1917	1904	1873	3720	4098	1506	2099	3526	2212	1887	<b>34985</b>
2020-10	3202	1776	3047	1730	1789	1778	1718	3450	3736	1384	1999	3212	2105	1871	<b>32797</b>
2020-11	3091	1727	2905	1639	1659	1673	1675	3237	3502	1265	1864	3034	1990	1760	<b>31021</b>
2020-12	3016	1630	2762	1561	1585	1548	1577	3126	3404	1219	1814	2937	1881	1720	<b>29780</b>
2021-01	2944	1648	2701	1555	1582	1510	1540	3023	3416	1217	1846	2908	1859	1704	<b>29453</b>
2021-02	2841	1597	2563	1411	1447	1397	1379	2821	3254	1154	1763	2727	1747	1718	<b>27819</b>
2021-03	2687	1534	2327	1257	1331	1269	1240	2550	3016	1039	1613	2434	1618	1629	<b>25544</b>
2021-04	2599	1500	2198	1152	1204	1160	1123	2302	2814	946	1492	2228	1494	1603	<b>23815</b>
2021-05	2661	1480	2155	1139	1140	1083	1087	2263	2674	896	1444	2184	1455	1603	<b>23264</b>
2021-06	2665	1526	2254	1172	1166	1097	1096	2382	2782	964	1555	2327	1513	1648	<b>24147</b>
2021-07	2670	1554	2312	1271	1205	1105	1116	2401	2836	1036	1568	2445	1565	1507	<b>24591</b>
2021-08	2719	1576	2312	1195	1118	1033	1039	2258	2740	933	1497	2265	1577	1422	<b>23684</b>
2021-09	2615	1574	2280	1099	1039	947	986	2078	2658	864	1425	2120	1516	1375	<b>22576</b>
2021-10	2557	1503	2242	1057	967	894	937	1971	2508	839	1380	1972	1474	1342	<b>21643</b>
2021-11	2535	1503	2257	1020	951	822	898	1888	2397	843	1323	1873	1370	1294	<b>20974</b>
2021-12	2464	1450	2221	1021	933	824	867	1936	2377	835	1299	1900	1357	1264	<b>20748</b>
2022-01	2421	1462	2246	1036	902	814	860	1943	2355	782	1302	1891	1336	1221	<b>20571</b>
2022-02	2341	1383	2153	983	881	774	831	1860	2266	737	1248	1787	1308	1264	<b>19816</b>
2022-03	2252	1324	1978	926	791	697	802	1754	2149	709	1153	1728	1258	1194	<b>18715</b>
2022-04	2090	1249	1892	896	773	691	762	1679	2080	684	1126	1700	1227	1134	<b>17983</b>
2022-05	2053	1200	1844	890	766	690	738	1597	1975	639	1049	1677	1174	1099	<b>17391</b>
2022-06	2044	1201	1923	965	857	781	777	1762	2122	714	1117	1852	1176	1179	<b>18470</b>
2022-07	2085	1195	1979	1009	876	836	800	1859	2183	778	1181	1962	1171	1237	<b>19151</b>
2022-08	2028	1191	2010	987	835	823	830	1797	2133	766	1148	1875	1212	1365	<b>19000</b>
2022-09	2016	1145	1970	964	825	786	776	1737	2062	735	1151	1832	1198	1418	<b>18615</b>
2022-10	2027	1176	1904	909	802	781	756	1731	2005	722	1120	1746	1128	1503	<b>18310</b>
2022-11	1990	1123	1814	877	750	782	722	1661	1908	648	1071	1638	1055	1405	<b>17444</b>
2022-12	1938	1119	1747	867	767	797	757	1688	1965	681	1126	1648	1057	1401	<b>17558</b>
2023-01	2005	1124	1761	892	779	813	803	1722	2015	723	1076	1692	1072	1446	<b>17923</b>
2023-02	1921	1094	1676	884	760	819	787	1721	2010	718	1085	1705	1086	1403	<b>17669</b>
2023-03	1844	1076	1632	849	749	811	783	1654	1989	699	1066	1668	1045	1385	<b>17250</b>

\*Åldersurvalet är 16 - 64 år t.o.m. period 2022-12. F.r.o.m jan 2023 sker redovisningen 16-65 år pga av den höjda pensionsåldern till 66 år.

**Tabell 25 Tidsserie över antalet personer i program med aktivitetsstöd i Hela staden och stadsdelsområdena, 16-65\* år**

<i>Period</i>	Rinkeby- Kista	Spånga- Tensta	Hässelby- Vällingby	Bromma	Kungs- holmen	Norr- malm	Öster- malm	Söder- malm	Enskede-Årsta- Vantör	Skarp- näck	Farsta	Hägersten- Älvsjö	Skär- holmen	Ej skrivna i staden	<b>Hela staden</b>
2020-03	1367	858	1336	424	296	392	246	931	1452	398	854	914	821	1250	<b>11539</b>
2020-04	1401	862	1384	428	304	392	266	955	1482	422	832	947	828	1273	<b>11776</b>
2020-05	1483	900	1405	450	313	394	278	985	1522	441	820	974	857	1289	<b>12111</b>
2020-06	1522	940	1456	481	340	408	293	1014	1579	466	854	1017	895	1327	<b>12592</b>
2020-07	1575	990	1507	515	361	427	308	1054	1644	493	899	1059	931	1372	<b>13135</b>
2020-08	1667	1016	1553	519	356	430	333	1088	1680	513	917	1096	942	1422	<b>13532</b>
2020-09	1709	1081	1602	533	376	433	337	1091	1733	534	922	1152	963	1389	<b>13855</b>
2020-10	1773	1093	1664	581	407	468	380	1160	1790	553	922	1229	989	1394	<b>14403</b>
2020-11	1853	1130	1769	625	466	519	406	1258	1883	605	974	1332	1056	1475	<b>15351</b>
2020-12	2006	1233	1923	735	554	609	499	1397	2047	659	1055	1473	1170	1586	<b>16946</b>
2021-01	2103	1276	2004	741	573	637	515	1412	2064	674	1063	1525	1206	1636	<b>17429</b>
2021-02	2182	1312	2037	761	619	661	538	1433	2135	691	1100	1595	1305	1703	<b>18072</b>
2021-03	2282	1365	2124	810	628	668	596	1491	2243	730	1153	1639	1390	1804	<b>18923</b>
2021-04	2313	1379	2177	829	643	679	614	1520	2270	749	1174	1694	1446	1835	<b>19322</b>
2021-05	2241	1388	2153	792	617	663	582	1473	2210	735	1140	1648	1395	1833	<b>18870</b>
2021-06	2199	1361	2056	752	606	610	542	1432	2105	691	1096	1580	1338	1778	<b>18146</b>
2021-07	2215	1327	2047	721	587	607	512	1403	2047	668	1082	1544	1307	1303	<b>17370</b>
2021-08	2142	1289	1962	667	574	571	450	1328	1998	645	1027	1495	1233	1043	<b>16424</b>
2021-09	2107	1248	1838	650	533	546	440	1278	1918	640	989	1411	1216	907	<b>15721</b>
2021-10	2040	1264	1774	613	512	506	406	1226	1850	611	951	1359	1163	827	<b>15102</b>
2021-11	1997	1241	1725	601	495	478	391	1191	1858	600	945	1325	1144	766	<b>14757</b>
2021-12	2004	1263	1707	595	478	473	390	1160	1853	581	935	1326	1163	743	<b>14671</b>
2022-01	2022	1295	1731	581	470	472	394	1142	1857	590	924	1325	1185	732	<b>14720</b>
2022-02	2054	1378	1789	591	476	470	407	1164	1892	585	934	1348	1207	749	<b>15044</b>
2022-03	2096	1418	1822	601	478	484	403	1160	1901	586	951	1347	1221	762	<b>15230</b>
2022-04	2101	1444	1799	604	464	473	389	1148	1883	582	945	1323	1206	754	<b>15115</b>
2022-05	2081	1464	1770	573	450	462	375	1151	1834	585	942	1292	1201	767	<b>14947</b>
2022-06	2065	1464	1751	566	444	433	356	1121	1756	572	922	1298	1179	800	<b>14727</b>
2022-07	2061	1463	1765	564	440	434	357	1104	1728	570	923	1273	1156	788	<b>14626</b>
2022-08	2100	1476	1759	552	436	411	350	1095	1743	548	920	1230	1112	878	<b>14610</b>
2022-09	2096	1475	1777	547	428	411	361	1053	1759	537	891	1217	1108	927	<b>14587</b>
2022-10	2085	1492	1791	553	433	415	374	1076	1744	535	870	1252	1110	957	<b>14687</b>
2022-11	2085	1516	1825	566	452	430	374	1103	1761	530	882	1256	1137	928	<b>14845</b>
2022-12	2096	1534	1846	574	455	439	377	1118	1713	525	862	1275	1132	914	<b>14860</b>
2023-01	2055	1500	1823	576	457	428	383	1132	1688	522	880	1259	1113	898	<b>14714</b>
2023-02	2089	1537	1851	585	465	423	408	1190	1735	529	902	1276	1117	884	<b>14991</b>
2023-03	2062	1527	1833	576	459	434	414	1213	1732	538	906	1282	1129	941	<b>15046</b>

\*Åldersurvalet är 16 - 64 år t.o.m. period 2022-12. F.r.o.m jan 2023 sker redovisningen 16-65 år pga av den höjda pensionsåldern till 66 år.



**Tabell 26 Tidsserie över summan av antalet öppet arbetslösa och i program med aktivitetsstöd i Hela staden och stadsdelsområdena, 16-65\* år**

<i>Period</i>	Rinkeby- Kista	Spånga- Tensta	Hässelby- Vällingby	Bromma	Kungs- holmen	Norr- malm	Öster- malm	Söder- malm	Enskede- Årsta-Vantör	Skarp- näck	Farsta	Hägersten- Älvsjö	Skär- holmen	Ej skrivna i staden	<b>Hela staden</b>
2020-03	3700	2271	3576	1702	1484	1583	1428	3463	4383	1491	2379	3314	2369	2722	<b>35865</b>
2020-04	4107	2535	3960	2023	1859	1874	1788	4135	4984	1701	2633	3865	2659	2934	<b>41057</b>
2020-05	4379	2681	4176	2215	2085	2115	1985	4573	5367	1827	2815	4237	2820	3053	<b>44328</b>
2020-06	4649	2852	4534	2471	2379	2335	2176	5097	5847	2035	3021	4720	3023	3175	<b>48314</b>
2020-07	4844	2950	4718	2592	2494	2513	2296	5291	6082	2127	3168	4919	3106	3291	<b>50391</b>
2020-08	4927	2923	4734	2533	2410	2423	2257	5112	5939	2091	3111	4841	3128	3346	<b>49775</b>
2020-09	5009	2954	4778	2427	2293	2337	2210	4811	5831	2040	3021	4678	3175	3276	<b>48840</b>
2020-10	4975	2869	4711	2311	2196	2246	2098	4610	5526	1937	2921	4441	3094	3265	<b>47200</b>
2020-11	4944	2857	4674	2264	2125	2192	2081	4495	5385	1870	2838	4366	3046	3235	<b>46372</b>
2020-12	5022	2863	4685	2296	2139	2157	2076	4523	5451	1878	2869	4410	3051	3306	<b>46726</b>
2021-01	5047	2924	4705	2296	2155	2147	2055	4435	5480	1891	2909	4433	3065	3340	<b>46882</b>
2021-02	5023	2909	4600	2172	2066	2058	1917	4254	5389	1845	2863	4322	3052	3421	<b>45891</b>
2021-03	4969	2899	4451	2067	1959	1937	1836	4041	5259	1769	2766	4073	3008	3433	<b>44467</b>
2021-04	4912	2879	4375	1981	1847	1839	1737	3822	5084	1695	2666	3922	2940	3438	<b>43137</b>
2021-05	4902	2868	4308	1931	1757	1746	1669	3736	4884	1631	2584	3832	2850	3436	<b>42134</b>
2021-06	4864	2887	4310	1924	1772	1707	1638	3814	4887	1655	2651	3907	2851	3426	<b>42293</b>
2021-07	4885	2881	4359	1992	1792	1712	1628	3804	4883	1704	2650	3989	2872	2810	<b>41961</b>
2021-08	4861	2865	4274	1862	1692	1604	1489	3586	4738	1578	2524	3760	2810	2465	<b>40108</b>
2021-09	4722	2822	4118	1749	1572	1493	1426	3356	4576	1504	2414	3531	2732	2282	<b>38297</b>
2021-10	4597	2767	4016	1670	1479	1400	1343	3197	4358	1450	2331	3331	2637	2169	<b>36745</b>
2021-11	4532	2744	3982	1621	1446	1300	1289	3079	4255	1443	2268	3198	2514	2060	<b>35731</b>
2021-12	4468	2713	3928	1616	1411	1297	1257	3096	4230	1416	2234	3226	2520	2007	<b>35419</b>
2022-01	4443	2757	3977	1617	1372	1286	1254	3085	4212	1372	2226	3216	2521	1953	<b>35291</b>
2022-02	4395	2761	3942	1574	1357	1244	1238	3024	4158	1322	2182	3135	2515	2013	<b>34860</b>
2022-03	4348	2742	3800	1527	1269	1181	1205	2914	4050	1295	2104	3075	2479	1956	<b>33945</b>
2022-04	4191	2693	3691	1500	1237	1164	1151	2827	3963	1266	2071	3023	2433	1888	<b>33098</b>
2022-05	4134	2664	3614	1463	1216	1152	1113	2748	3809	1224	1991	2969	2375	1866	<b>32338</b>
2022-06	4109	2665	3674	1531	1301	1214	1133	2883	3878	1286	2039	3150	2355	1979	<b>33197</b>
2022-07	4146	2658	3744	1573	1316	1270	1157	2963	3911	1348	2104	3235	2327	2025	<b>33777</b>
2022-08	4128	2667	3769	1539	1271	1234	1180	2892	3876	1314	2068	3105	2324	2243	<b>33610</b>
2022-09	4112	2620	3747	1511	1253	1197	1137	2790	3821	1272	2042	3049	2306	2345	<b>33202</b>
2022-10	4112	2668	3695	1462	1235	1196	1130	2807	3749	1257	1990	2998	2238	2460	<b>32997</b>
2022-11	4075	2639	3639	1443	1202	1212	1096	2764	3669	1178	1953	2894	2192	2333	<b>32289</b>
2022-12	4034	2653	3593	1441	1222	1236	1134	2806	3678	1206	1988	2923	2189	2315	<b>32418</b>
2023-01	4060	2624	3584	1468	1236	1241	1186	2854	3703	1245	1956	2951	2185	2344	<b>32637</b>
2023-02	4010	2631	3527	1469	1225	1242	1195	2911	3745	1247	1987	2981	2203	2287	<b>32660</b>
2023-03	3906	2603	3465	1425	1208	1245	1197	2867	3721	1237	1972	2950	2174	2326	<b>32296</b>

\*Åldersurvalet är 16 - 64 år t.o.m. period 2022-12. F.r.o.m jan 2023 sker redovisningen 16-65 år pga av den höjda pensionsåldern till 66 år.

**Tabell 27 Tidsserie över antalet unga öppet arbetslösa i Hela staden och stadsdelsområdena, 18-24 år**

<i>Period</i>	Rinkeby- Kista	Spånga- Tensta	Hässelby- Vällingby	Bromma	Kungs- holmen	Norr- malm	Öster- malm	Söder- malm	Enskede- Årsta-Vantör	Skarp- näck	Farsta	Hägersten- Älvsjö	Skär- holmen	Ej skrivna i staden	<b>Hela staden</b>
2020-03	193	132	199	94	97	74	84	192	206	116	147	183	136	81	<b>1934</b>
2020-04	242	174	260	150	150	110	137	299	291	136	203	261	170	100	<b>2683</b>
2020-05	299	196	267	165	169	137	150	363	347	152	245	305	175	119	<b>3089</b>
2020-06	370	258	390	214	191	162	171	447	450	183	264	427	222	139	<b>3888</b>
2020-07	411	273	405	207	172	154	181	409	448	177	267	408	219	166	<b>3897</b>
2020-08	414	262	399	203	139	135	136	370	388	153	235	391	217	161	<b>3603</b>
2020-09	445	278	425	181	129	105	112	302	394	140	200	357	244	130	<b>3442</b>
2020-10	404	228	341	140	111	94	87	247	278	99	176	271	177	127	<b>2780</b>
2020-11	362	217	319	113	91	87	78	215	253	90	157	238	166	114	<b>2500</b>
2020-12	343	204	290	112	98	68	73	205	232	89	140	204	136	107	<b>2301</b>
2021-01	340	205	273	116	98	78	72	210	264	90	132	211	151	111	<b>2351</b>
2021-02	317	218	244	107	78	75	70	185	238	87	128	206	146	111	<b>2210</b>
2021-03	290	213	189	95	77	62	67	155	217	85	121	179	141	109	<b>2000</b>
2021-04	300	200	176	86	71	57	65	132	197	67	115	163	133	111	<b>1873</b>
2021-05	323	192	191	91	67	55	66	162	195	64	100	165	117	124	<b>1912</b>
2021-06	344	230	261	116	98	76	71	206	254	88	158	218	143	143	<b>2406</b>
2021-07	335	244	275	116	102	79	57	213	252	94	142	216	154	147	<b>2426</b>
2021-08	344	247	292	114	90	69	51	206	252	86	136	216	146	150	<b>2399</b>
2021-09	315	240	255	98	75	54	49	184	211	65	118	189	123	125	<b>2101</b>
2021-10	298	197	210	70	67	46	44	155	179	63	109	148	103	117	<b>1806</b>
2021-11	281	184	192	66	63	35	44	133	150	55	98	123	91	119	<b>1634</b>
2021-12	275	184	183	59	48	34	39	132	141	47	92	95	100	102	<b>1531</b>
2022-01	288	196	185	61	48	37	42	135	140	40	100	111	98	94	<b>1575</b>
2022-02	275	185	195	62	48	35	40	134	130	48	86	104	99	119	<b>1560</b>
2022-03	254	178	188	57	48	32	46	129	132	52	84	121	82	115	<b>1518</b>
2022-04	223	168	159	44	42	30	45	120	130	54	87	117	74	107	<b>1400</b>
2022-05	190	158	147	49	37	24	36	98	111	53	81	102	76	100	<b>1262</b>
2022-06	171	153	169	67	48	43	39	131	152	58	107	146	81	117	<b>1482</b>
2022-07	188	142	190	67	44	41	39	127	171	66	124	152	97	113	<b>1561</b>
2022-08	199	156	207	71	51	51	41	155	180	80	131	180	112	129	<b>1743</b>
2022-09	211	142	196	65	58	46	41	142	175	75	126	190	104	138	<b>1709</b>
2022-10	225	145	175	61	54	41	45	138	172	66	101	163	93	153	<b>1632</b>
2022-11	230	134	174	62	43	43	39	136	163	59	101	147	90	142	<b>1563</b>
2022-12	216	144	169	56	39	42	37	117	154	46	103	147	83	151	<b>1504</b>
2023-01	216	142	183	64	40	43	42	98	154	52	94	147	96	153	<b>1524</b>
2023-02	218	132	174	65	35	41	37	101	157	54	102	152	91	137	<b>1496</b>
2023-03	213	111	159	57	33	40	46	104	136	51	102	143	86	123	<b>1404</b>

**Tabell 26 Tidsserie över summan av antalet öppet arbetslösa och i program med aktivitetsstöd i Hela staden och stadsdelområdena, 18-24 år**

<i>Period</i>	Rinkeby- Kista	Spånga- Tensta	Hässelby- Vällingby	Bromma	Kungs- holmen	Norr- malm	Öster- malm	Söder- malm	Enskede- Årsta-Vantör	Skarp- näck	Farsta	Hägersten- Älvsjö	Skär- holmen	Ej skrivna i staden	<b>Hela staden</b>
2020-03	299	203	320	137	107	101	91	276	355	160	254	287	210	181	<b>2981</b>
2020-04	353	243	384	192	162	138	148	390	446	186	313	368	250	196	<b>3769</b>
2020-05	417	282	390	209	182	168	164	457	507	211	355	418	274	216	<b>4250</b>
2020-06	502	349	529	261	208	195	185	552	623	248	389	548	333	236	<b>5158</b>
2020-07	553	377	568	271	205	199	204	531	661	264	414	556	353	283	<b>5439</b>
2020-08	576	377	562	264	175	178	169	487	615	245	396	550	355	284	<b>5233</b>
2020-09	632	409	601	239	165	157	140	429	623	232	363	529	384	252	<b>5155</b>
2020-10	605	362	544	204	149	144	120	375	512	196	332	459	323	250	<b>4575</b>
2020-11	577	346	521	184	136	138	112	348	492	189	313	433	321	240	<b>4350</b>
2020-12	571	345	501	188	146	120	116	358	482	184	308	410	310	251	<b>4290</b>
2021-01	574	342	463	187	144	128	106	348	499	176	288	409	317	259	<b>4240</b>
2021-02	564	351	436	179	121	125	98	319	479	176	284	400	317	272	<b>4121</b>
2021-03	553	368	390	169	124	104	95	285	459	170	267	370	312	280	<b>3946</b>
2021-04	550	350	383	154	113	95	95	255	443	152	262	356	305	281	<b>3794</b>
2021-05	558	352	376	146	104	94	93	255	432	149	236	355	282	296	<b>3728</b>
2021-06	579	384	435	168	135	110	95	308	485	167	289	409	305	305	<b>4174</b>
2021-07	573	391	453	169	136	111	79	323	485	176	281	405	320	287	<b>4189</b>
2021-08	576	389	454	157	119	103	65	298	474	161	252	392	297	271	<b>4008</b>
2021-09	542	370	401	145	105	85	65	273	418	138	234	341	273	248	<b>3638</b>
2021-10	506	338	345	121	93	69	63	244	378	131	222	310	241	233	<b>3294</b>
2021-11	486	316	327	111	89	57	60	222	349	116	216	279	218	225	<b>3071</b>
2021-12	469	312	331	99	76	50	56	218	337	112	209	259	231	195	<b>2954</b>
2022-01	454	319	323	100	73	52	59	216	327	98	208	249	220	180	<b>2878</b>
2022-02	432	316	328	101	75	50	53	213	316	98	189	243	216	205	<b>2835</b>
2022-03	426	312	325	105	74	49	58	203	309	98	181	257	201	203	<b>2801</b>
2022-04	391	304	293	93	66	47	58	191	292	100	179	246	186	194	<b>2640</b>
2022-05	359	293	277	89	64	42	51	174	269	98	169	233	182	184	<b>2484</b>
2022-06	339	293	307	107	74	62	52	205	291	105	192	274	176	207	<b>2684</b>
2022-07	359	277	330	103	69	59	53	202	305	114	212	279	182	201	<b>2745</b>
2022-08	367	283	345	105	75	72	54	225	322	130	219	288	196	228	<b>2909</b>
2022-09	366	267	339	100	77	69	53	211	309	120	213	292	189	237	<b>2842</b>
2022-10	379	263	313	91	70	62	55	210	304	113	183	273	172	268	<b>2756</b>
2022-11	387	253	309	93	62	63	50	209	297	109	181	253	173	251	<b>2690</b>
2022-12	376	260	310	87	57	62	51	208	289	96	181	258	160	255	<b>2650</b>
2023-01	367	252	322	95	55	63	55	190	289	93	170	255	164	250	<b>2620</b>
2023-02	376	254	321	99	54	62	54	201	298	96	181	251	169	238	<b>2654</b>
2023-03	364	233	299	89	52	64	61	201	268	91	178	233	167	231	<b>2531</b>

**Tabell 29 Tidsserie över andelen öppet arbetslösa i befolkning 16-65\* år i Hela staden och stadsdelsområdena**

<i>Period</i>	Rinkeby- Kista	Spånga- Tensta	Hässelby- Vällingby	Bromma	Kungs- holmen	Norr- malm	Öster- malm	Söder- malm	Enskede- Årsta-Vantör	Skarp- näck	Farsta	Hägersten- Älvsjö	Skär- holmen	<b>Hela staden</b>
2020-03	6,88	5,64	4,55	2,41	2,39	2,35	2,30	2,89	4,15	3,49	3,97	2,90	6,28	<b>3,75</b>
2020-04	7,96	6,68	5,24	3,01	3,14	2,92	2,96	3,63	4,96	4,09	4,69	3,53	7,44	<b>4,52</b>
2020-05	8,53	7,11	5,63	3,33	3,58	3,39	3,32	4,11	5,44	4,43	5,19	3,94	7,99	<b>4,97</b>
2020-06	9,20	7,63	6,27	3,75	4,12	3,80	3,67	4,67	6,04	5,00	5,65	4,47	8,67	<b>5,51</b>
2020-07	9,60	7,83	6,53	3,91	4,31	4,11	3,88	4,84	6,27	5,24	5,88	4,66	8,92	<b>5,75</b>
2020-08	9,59	7,65	6,48	3,79	4,15	3,93	3,74	4,60	6,02	5,06	5,68	4,52	8,98	<b>5,59</b>
2020-09	9,71	7,52	6,47	3,56	3,87	3,75	3,61	4,25	5,79	4,83	5,43	4,26	9,08	<b>5,39</b>
2020-10	9,42	7,14	6,21	3,25	3,60	3,49	3,30	3,95	5,28	4,43	5,17	3,88	8,65	<b>5,05</b>
2020-11	9,07	6,92	5,91	3,07	3,35	3,28	3,22	3,70	4,95	4,05	4,83	3,66	8,17	<b>4,78</b>
2020-12	8,84	6,54	5,63	2,93	3,20	3,04	3,03	3,59	4,81	3,92	4,70	3,55	7,74	<b>4,59</b>
2021-01	8,64	6,60	5,51	2,92	3,20	2,97	2,96	3,47	4,83	3,92	4,78	3,51	7,66	<b>4,54</b>
2021-02	8,34	6,39	5,23	2,65	2,93	2,75	2,65	3,24	4,60	3,72	4,56	3,29	7,20	<b>4,29</b>
2021-03	7,88	6,14	4,74	2,36	2,70	2,50	2,39	2,94	4,26	3,35	4,17	2,93	6,68	<b>3,94</b>
2021-04	7,63	5,99	4,48	2,16	2,44	2,29	2,16	2,65	3,98	3,06	3,85	2,68	6,18	<b>3,68</b>
2021-05	7,78	5,91	4,39	2,13	2,32	2,13	2,10	2,61	3,79	2,89	3,72	2,63	6,02	<b>3,59</b>
2021-06	7,77	6,09	4,58	2,18	2,37	2,16	2,12	2,75	3,94	3,11	4,01	2,81	6,27	<b>3,73</b>
2021-07	7,77	6,18	4,70	2,37	2,46	2,18	2,16	2,78	4,02	3,35	4,04	2,95	6,50	<b>3,80</b>
2021-08	7,92	6,25	4,70	2,23	2,28	2,03	2,01	2,61	3,88	3,03	3,85	2,74	6,55	<b>3,66</b>
2021-09	7,60	6,21	4,63	2,05	2,12	1,87	1,89	2,40	3,76	2,81	3,65	2,56	6,29	<b>3,48</b>
2021-10	7,42	5,92	4,55	1,97	1,96	1,76	1,78	2,28	3,55	2,73	3,52	2,38	6,12	<b>3,33</b>
2021-11	7,36	5,89	4,58	1,90	1,93	1,62	1,70	2,18	3,40	2,74	3,38	2,25	5,72	<b>3,23</b>
2021-12	7,15	5,69	4,50	1,90	1,90	1,62	1,65	2,24	3,36	2,72	3,32	2,29	5,64	<b>3,19</b>
2022-01	6,99	5,70	4,55	1,91	1,83	1,60	1,63	2,24	3,32	2,54	3,31	2,27	5,51	<b>3,15</b>
2022-02	6,75	5,39	4,36	1,81	1,79	1,52	1,58	2,15	3,19	2,39	3,17	2,14	5,39	<b>3,04</b>
2022-03	6,49	5,16	4,01	1,71	1,61	1,37	1,52	2,02	3,03	2,30	2,93	2,07	5,18	<b>2,87</b>
2022-04	6,02	4,85	3,83	1,65	1,57	1,36	1,45	1,94	2,92	2,22	2,86	2,03	5,06	<b>2,76</b>
2022-05	5,89	4,66	3,73	1,64	1,56	1,36	1,41	1,84	2,77	2,07	2,65	2,00	4,83	<b>2,66</b>
2022-06	5,87	4,66	3,88	1,77	1,75	1,54	1,48	2,04	2,96	2,31	2,81	2,21	4,83	<b>2,83</b>
2022-07	6,00	4,63	3,99	1,85	1,79	1,65	1,53	2,15	3,05	2,51	2,97	2,34	4,81	<b>2,93</b>
2022-08	5,81	4,61	4,06	1,81	1,70	1,62	1,59	2,08	2,97	2,47	2,89	2,24	4,98	<b>2,91</b>
2022-09	5,75	4,43	3,98	1,77	1,68	1,55	1,47	2,01	2,88	2,37	2,89	2,18	4,90	<b>2,84</b>
2022-10	5,77	4,55	3,84	1,67	1,63	1,53	1,42	2,00	2,80	2,32	2,81	2,08	4,60	<b>2,79</b>
2022-11	5,66	4,35	3,66	1,61	1,53	1,53	1,36	1,92	2,66	2,08	2,67	1,95	4,29	<b>2,66</b>
2022-12	5,50	4,32	3,52	1,59	1,56	1,56	1,43	1,95	2,75	2,19	2,81	1,96	4,29	<b>2,67</b>
2023-01	5,62	4,29	3,50	1,62	1,56	1,57	1,49	1,96	2,78	2,28	2,64	1,98	4,29	<b>2,69</b>
2023-02	5,38	4,18	3,34	1,60	1,52	1,58	1,46	1,95	2,77	2,26	2,66	2,00	4,34	<b>2,65</b>
2023-03	5,15	4,12	3,25	1,54	1,50	1,56	1,46	1,88	2,74	2,20	2,61	1,95	4,16	<b>2,59</b>

\*Åldersurvalet är 16 - 64 år t.o.m. period 2022-12. F.r.o.m jan 2023 sker redovisningen 16-65 år pga av den höjda pensionsåldern till 66 år.

**Tabell 30 Tidsserie över andelen i program med aktivitetsstöd i befolkningen 16-65\* år i Hela staden och stadsdelområdena**

<i>Period</i>	Rinkeby- Kista	Spånga- Tensta	Hässelby- Vällingby	Bromma	Kungs- holmen	Norr- malm	Öster- malm	Söder- malm	Enskede- Årsta-Vantör	Skarp- näck	Farsta	Hägersten- Älvsjö	Skär- holmen	<b>Hela staden</b>
2020-03	4,03	3,42	2,72	0,80	0,60	0,77	0,48	1,06	2,06	1,27	2,22	1,10	3,33	<b>1,78</b>
2020-04	4,12	3,44	2,82	0,81	0,61	0,77	0,52	1,09	2,10	1,35	2,17	1,14	3,36	<b>1,82</b>
2020-05	4,37	3,59	2,86	0,85	0,63	0,78	0,54	1,13	2,15	1,41	2,13	1,18	3,49	<b>1,87</b>
2020-06	4,48	3,75	2,96	0,91	0,69	0,80	0,57	1,16	2,23	1,48	2,23	1,23	3,65	<b>1,94</b>
2020-07	4,63	3,96	3,07	0,97	0,73	0,84	0,60	1,21	2,32	1,58	2,33	1,28	3,82	<b>2,03</b>
2020-08	4,91	4,07	3,16	0,98	0,72	0,85	0,65	1,24	2,37	1,64	2,37	1,32	3,87	<b>2,09</b>
2020-09	5,03	4,34	3,27	1,00	0,76	0,85	0,65	1,25	2,45	1,71	2,39	1,39	3,95	<b>2,14</b>
2020-10	5,21	4,39	3,39	1,09	0,82	0,92	0,73	1,33	2,53	1,77	2,38	1,48	4,07	<b>2,22</b>
2020-11	5,44	4,53	3,60	1,17	0,94	1,02	0,78	1,44	2,66	1,94	2,52	1,61	4,33	<b>2,36</b>
2020-12	5,88	4,95	3,92	1,38	1,12	1,20	0,96	1,60	2,89	2,12	2,73	1,78	4,81	<b>2,61</b>
2021-01	6,17	5,11	4,09	1,39	1,16	1,25	0,99	1,62	2,92	2,17	2,75	1,84	4,97	<b>2,69</b>
2021-02	6,40	5,25	4,15	1,43	1,25	1,30	1,03	1,65	3,02	2,23	2,85	1,92	5,38	<b>2,79</b>
2021-03	6,70	5,47	4,33	1,52	1,27	1,31	1,15	1,72	3,17	2,35	2,98	1,97	5,74	<b>2,92</b>
2021-04	6,79	5,51	4,44	1,55	1,30	1,34	1,18	1,75	3,21	2,42	3,03	2,04	5,98	<b>2,98</b>
2021-05	6,55	5,54	4,39	1,48	1,25	1,31	1,12	1,70	3,13	2,37	2,94	1,99	5,78	<b>2,91</b>
2021-06	6,41	5,43	4,18	1,40	1,23	1,20	1,05	1,65	2,98	2,23	2,82	1,91	5,55	<b>2,80</b>
2021-07	6,45	5,27	4,16	1,34	1,20	1,20	0,99	1,62	2,90	2,16	2,78	1,86	5,43	<b>2,68</b>
2021-08	6,24	5,11	3,99	1,24	1,17	1,12	0,87	1,54	2,83	2,09	2,64	1,81	5,12	<b>2,54</b>
2021-09	6,12	4,92	3,73	1,21	1,09	1,08	0,84	1,48	2,72	2,08	2,53	1,70	5,05	<b>2,42</b>
2021-10	5,92	4,98	3,60	1,14	1,04	1,00	0,77	1,42	2,62	1,99	2,43	1,64	4,83	<b>2,32</b>
2021-11	5,80	4,87	3,50	1,12	1,01	0,94	0,74	1,38	2,63	1,95	2,41	1,59	4,78	<b>2,27</b>
2021-12	5,81	4,95	3,46	1,11	0,97	0,93	0,74	1,34	2,62	1,89	2,39	1,60	4,84	<b>2,26</b>
2022-01	5,84	5,05	3,51	1,07	0,96	0,93	0,75	1,32	2,62	1,91	2,35	1,59	4,88	<b>2,26</b>
2022-02	5,92	5,37	3,62	1,09	0,97	0,92	0,77	1,34	2,66	1,90	2,37	1,61	4,97	<b>2,31</b>
2022-03	6,04	5,53	3,69	1,11	0,97	0,95	0,76	1,34	2,68	1,90	2,42	1,61	5,03	<b>2,33</b>
2022-04	6,05	5,61	3,64	1,11	0,94	0,93	0,74	1,33	2,65	1,89	2,40	1,58	4,97	<b>2,32</b>
2022-05	5,97	5,69	3,58	1,05	0,92	0,91	0,72	1,33	2,57	1,89	2,38	1,54	4,94	<b>2,29</b>
2022-06	5,93	5,68	3,54	1,04	0,91	0,85	0,68	1,30	2,45	1,85	2,32	1,55	4,84	<b>2,25</b>
2022-07	5,93	5,67	3,56	1,04	0,90	0,86	0,68	1,28	2,41	1,84	2,32	1,52	4,74	<b>2,24</b>
2022-08	6,01	5,71	3,55	1,01	0,89	0,81	0,67	1,27	2,43	1,77	2,31	1,47	4,57	<b>2,23</b>
2022-09	5,98	5,71	3,59	1,00	0,87	0,81	0,68	1,22	2,46	1,73	2,24	1,45	4,54	<b>2,23</b>
2022-10	5,94	5,77	3,62	1,01	0,88	0,81	0,70	1,25	2,43	1,72	2,18	1,49	4,53	<b>2,24</b>
2022-11	5,93	5,87	3,68	1,04	0,92	0,84	0,70	1,28	2,46	1,71	2,20	1,49	4,62	<b>2,26</b>
2022-12	5,95	5,93	3,72	1,05	0,93	0,86	0,71	1,29	2,39	1,69	2,15	1,52	4,59	<b>2,26</b>
2023-01	5,76	5,72	3,63	1,04	0,92	0,82	0,71	1,29	2,33	1,65	2,16	1,48	4,45	<b>2,21</b>
2023-02	5,85	5,87	3,68	1,06	0,93	0,82	0,76	1,35	2,39	1,67	2,21	1,49	4,46	<b>2,25</b>
2023-03	5,76	5,85	3,66	1,04	0,92	0,84	0,77	1,38	2,39	1,69	2,22	1,50	4,49	<b>2,26</b>

\*Åldersurvalet är 16 - 64 år t.o.m. period 2022-12. F.r.o.m jan 2023 sker redovisningen 16-65 år pga av den höjda pensionsåldern till 66 år.

**Tabell 31 Tidsserie över andelen öppet arbetslösa och i program med aktivitetsstöd i befolkningen 16-65\* år i Hela staden och stadsdelsområdena**

<i>Period</i>	Rinkeby- Kista	Spånga- Tensta	Hässelby- Vällingby	Bromma	Kungs- holmen	Norr- malm	Öster- malm	Söder- malm	Enskede- Årsta-Vantör	Skarp- näck	Farsta	Hägersten- Älvsjö	Skär- holmen	<b>Hela staden</b>
2020-03	10,91	9,06	7,27	3,21	2,99	3,12	2,78	3,96	6,21	4,76	6,19	4,01	9,61	<b>5,53</b>
2020-04	12,08	10,12	8,06	3,82	3,75	3,70	3,48	4,73	7,06	5,44	6,85	4,67	10,80	<b>6,34</b>
2020-05	12,90	10,70	8,49	4,18	4,22	4,17	3,87	5,23	7,59	5,84	7,32	5,12	11,48	<b>6,84</b>
2020-06	13,68	11,38	9,23	4,66	4,81	4,60	4,24	5,83	8,27	6,48	7,88	5,70	12,32	<b>7,46</b>
2020-07	14,23	11,79	9,60	4,88	5,04	4,95	4,48	6,05	8,59	6,82	8,21	5,94	12,73	<b>7,78</b>
2020-08	14,50	11,72	9,65	4,77	4,87	4,78	4,38	5,85	8,39	6,70	8,06	5,85	12,85	<b>7,68</b>
2020-09	14,74	11,86	9,74	4,56	4,63	4,60	4,26	5,50	8,24	6,55	7,82	5,65	13,03	<b>7,53</b>
2020-10	14,63	11,54	9,60	4,34	4,42	4,41	4,03	5,27	7,81	6,21	7,55	5,36	12,72	<b>7,27</b>
2020-11	14,51	11,45	9,52	4,25	4,29	4,30	4,00	5,14	7,61	5,99	7,35	5,27	12,50	<b>7,14</b>
2020-12	14,72	11,48	9,55	4,31	4,32	4,24	3,99	5,19	7,70	6,04	7,43	5,32	12,55	<b>7,20</b>
2021-01	14,81	11,71	9,60	4,31	4,36	4,23	3,95	5,09	7,74	6,09	7,53	5,35	12,63	<b>7,23</b>
2021-02	14,74	11,65	9,38	4,08	4,19	4,05	3,69	4,89	7,61	5,95	7,41	5,21	12,58	<b>7,08</b>
2021-03	14,58	11,61	9,08	3,88	3,98	3,81	3,53	4,65	7,42	5,70	7,15	4,90	12,42	<b>6,86</b>
2021-04	14,42	11,50	8,92	3,71	3,75	3,62	3,35	4,41	7,19	5,48	6,88	4,72	12,17	<b>6,66</b>
2021-05	14,33	11,45	8,78	3,61	3,57	3,44	3,22	4,31	6,92	5,27	6,66	4,62	11,80	<b>6,50</b>
2021-06	14,18	11,53	8,77	3,59	3,61	3,37	3,16	4,41	6,93	5,34	6,83	4,71	11,82	<b>6,53</b>
2021-07	14,21	11,45	8,86	3,71	3,66	3,38	3,15	4,40	6,92	5,51	6,82	4,82	11,93	<b>6,48</b>
2021-08	14,17	11,36	8,69	3,47	3,45	3,16	2,88	4,15	6,71	5,12	6,49	4,54	11,67	<b>6,19</b>
2021-09	13,72	11,13	8,37	3,26	3,20	2,94	2,73	3,88	6,48	4,88	6,18	4,26	11,34	<b>5,90</b>
2021-10	13,34	10,89	8,16	3,11	3,00	2,76	2,56	3,69	6,17	4,72	5,95	4,02	10,95	<b>5,66</b>
2021-11	13,16	10,76	8,08	3,02	2,94	2,56	2,44	3,56	6,03	4,69	5,79	3,85	10,49	<b>5,50</b>
2021-12	12,96	10,64	7,97	3,00	2,88	2,55	2,39	3,58	5,98	4,61	5,71	3,88	10,48	<b>5,45</b>
2022-01	12,83	10,75	8,06	2,99	2,79	2,53	2,38	3,56	5,94	4,45	5,66	3,85	10,39	<b>5,41</b>
2022-02	12,67	10,76	7,99	2,90	2,75	2,45	2,35	3,49	5,86	4,29	5,54	3,75	10,36	<b>5,34</b>
2022-03	12,54	10,69	7,70	2,82	2,58	2,32	2,29	3,36	5,70	4,20	5,34	3,68	10,21	<b>5,20</b>
2022-04	12,07	10,47	7,47	2,77	2,51	2,29	2,19	3,26	5,57	4,11	5,26	3,61	10,03	<b>5,07</b>
2022-05	11,87	10,35	7,32	2,69	2,48	2,27	2,12	3,17	5,34	3,96	5,03	3,55	9,77	<b>4,95</b>
2022-06	11,80	10,34	7,42	2,82	2,66	2,39	2,17	3,33	5,42	4,15	5,14	3,76	9,68	<b>5,08</b>
2022-07	11,94	10,29	7,55	2,89	2,69	2,50	2,22	3,43	5,46	4,36	5,30	3,86	9,55	<b>5,17</b>
2022-08	11,82	10,32	7,61	2,83	2,59	2,43	2,25	3,35	5,40	4,24	5,20	3,70	9,55	<b>5,14</b>
2022-09	11,73	10,13	7,56	2,77	2,55	2,35	2,15	3,23	5,33	4,10	5,13	3,63	9,44	<b>5,07</b>
2022-10	11,71	10,33	7,46	2,68	2,51	2,35	2,13	3,25	5,23	4,04	4,98	3,57	9,13	<b>5,03</b>
2022-11	11,59	10,21	7,35	2,65	2,45	2,37	2,06	3,20	5,12	3,79	4,88	3,44	8,92	<b>4,92</b>
2022-12	11,46	10,25	7,25	2,64	2,49	2,42	2,14	3,25	5,14	3,88	4,96	3,47	8,88	<b>4,94</b>
2023-01	11,37	10,01	7,13	2,66	2,48	2,39	2,20	3,24	5,10	3,93	4,80	3,46	8,74	<b>4,90</b>
2023-02	11,22	10,05	7,02	2,66	2,45	2,39	2,22	3,31	5,16	3,93	4,88	3,49	8,80	<b>4,90</b>
2023-03	10,92	9,97	6,91	2,58	2,42	2,40	2,23	3,26	5,13	3,89	4,83	3,45	8,65	<b>4,84</b>

\*Åldersurvalet är 16 - 64 år t.o.m. period 2022-12. F.r.o.m jan 2023 sker redovisningen 16-65 år pga av den höjda pensionsåldern till 66 år.

**Tabell 32 Tidsserie över andelen öppet arbetslösa i befolkning 18-24 år i Hela staden och stadsdelområdena**

<i>Period</i>	Rinkeby- Kista	Spånga- Tensta	Hässelby- Vällingby	Bromma	Kungs- holmen	Norr- malm	Öster- malm	Söder- malm	Enskede- Årsta-Vantör	Skarp- näck	Farsta	Hägersten- Älvsjö	Skär- holmen	<b>Hela staden</b>
2020-03	3,83	3,42	3,21	1,64	2,40	1,54	1,27	2,47	2,78	4,00	3,35	2,41	3,94	<b>2,77</b>
2020-04	4,83	4,51	4,20	2,62	3,72	2,30	2,07	3,85	3,95	4,72	4,60	3,44	4,96	<b>3,85</b>
2020-05	6,03	5,03	4,33	2,88	4,21	2,86	2,29	4,67	4,71	5,31	5,52	4,04	5,15	<b>4,45</b>
2020-06	7,47	6,62	6,33	3,74	4,75	3,40	2,62	5,71	6,12	6,40	5,93	5,61	6,55	<b>5,59</b>
2020-07	8,24	7,05	6,61	3,62	4,26	3,23	2,79	5,20	6,09	6,18	5,94	5,36	6,53	<b>5,60</b>
2020-08	8,31	6,79	6,56	3,60	3,46	2,85	2,03	4,74	5,30	5,38	5,25	5,18	6,45	<b>5,19</b>
2020-09	11,83	10,34	9,98	4,66	4,19	2,80	1,93	5,18	7,35	6,89	5,99	6,44	9,79	<b>6,64</b>
2020-10	10,70	8,45	8,01	3,62	3,59	2,49	1,49	4,25	5,18	4,84	5,31	4,90	7,10	<b>5,36</b>
2020-11	9,54	7,95	7,47	2,93	2,94	2,31	1,34	3,69	4,73	4,41	4,78	4,32	6,70	<b>4,82</b>
2020-12	9,08	7,53	6,86	2,90	3,17	1,82	1,25	3,55	4,30	4,36	4,26	3,69	5,52	<b>4,45</b>
2021-01	9,02	7,46	6,49	3,01	3,18	2,09	1,23	3,64	4,91	4,43	4,05	3,84	6,19	<b>4,55</b>
2021-02	8,44	8,02	5,80	2,80	2,54	2,02	1,20	3,22	4,42	4,33	3,95	3,73	5,97	<b>4,29</b>
2021-03	7,72	7,80	4,50	2,47	2,55	1,68	1,15	2,69	4,03	4,28	3,72	3,23	5,79	<b>3,89</b>
2021-04	7,99	7,27	4,20	2,23	2,36	1,55	1,13	2,29	3,66	3,37	3,52	2,97	5,48	<b>3,65</b>
2021-05	8,53	7,02	4,53	2,36	2,26	1,50	1,15	2,83	3,65	3,21	3,05	3,02	4,85	<b>3,73</b>
2021-06	8,99	8,42	6,16	2,99	3,26	2,05	1,25	3,61	4,73	4,38	4,84	3,96	5,91	<b>4,69</b>
2021-07	8,75	8,87	6,53	2,98	3,37	2,13	1,02	3,72	4,66	4,65	4,40	3,94	6,37	<b>4,73</b>
2021-08	9,01	8,97	6,99	2,97	2,98	1,86	0,90	3,63	4,69	4,29	4,19	3,97	6,12	<b>4,70</b>
2021-09	8,19	8,69	6,09	2,62	2,49	1,44	0,82	3,24	3,98	3,28	3,59	3,48	5,11	<b>4,09</b>
2021-10	7,75	7,11	5,03	1,87	2,22	1,23	0,72	2,74	3,39	3,18	3,31	2,72	4,29	<b>3,51</b>
2021-11	7,34	6,63	4,57	1,75	2,09	0,93	0,71	2,37	2,87	2,76	2,97	2,28	3,87	<b>3,18</b>
2021-12	7,21	6,69	4,34	1,56	1,58	0,90	0,63	2,36	2,69	2,39	2,81	1,76	4,26	<b>2,98</b>
2022-01	7,56	7,17	4,40	1,59	1,57	0,99	0,68	2,42	2,68	2,03	3,06	2,06	4,12	<b>3,07</b>
2022-02	7,21	6,78	4,65	1,61	1,58	0,95	0,66	2,40	2,48	2,46	2,62	1,93	4,17	<b>3,04</b>
2022-03	6,66	6,52	4,49	1,48	1,58	0,87	0,76	2,31	2,52	2,67	2,56	2,24	3,45	<b>2,96</b>
2022-04	5,87	6,13	3,77	1,13	1,37	0,81	0,74	2,15	2,48	2,81	2,65	2,17	3,15	<b>2,73</b>
2022-05	5,04	5,79	3,49	1,24	1,24	0,65	0,60	1,77	2,13	2,70	2,44	1,89	3,25	<b>2,47</b>
2022-06	4,52	5,61	3,99	1,68	1,59	1,17	0,66	2,33	2,90	2,90	3,17	2,70	3,47	<b>2,89</b>
2022-07	4,98	5,17	4,50	1,66	1,44	1,12	0,67	2,25	3,26	3,27	3,65	2,82	4,15	<b>3,04</b>
2022-08	5,21	5,63	4,92	1,78	1,69	1,37	0,69	2,77	3,43	3,91	3,89	3,35	4,79	<b>3,39</b>
2022-09	5,46	5,08	4,69	1,63	1,92	1,23	0,66	2,52	3,38	3,67	3,79	3,53	4,37	<b>3,30</b>
2022-10	5,81	5,21	4,20	1,53	1,80	1,10	0,71	2,45	3,34	3,17	3,03	3,03	3,87	<b>3,15</b>
2022-11	5,96	4,82	4,15	1,55	1,44	1,15	0,62	2,42	3,20	2,83	3,05	2,73	3,68	<b>3,02</b>
2022-12	5,60	5,15	4,03	1,41	1,30	1,12	0,59	2,09	3,03	2,20	3,11	2,71	3,42	<b>2,90</b>
2023-01	5,61	5,07	4,37	1,62	1,33	1,15	0,67	1,74	3,01	2,44	2,84	2,73	4,01	<b>2,94</b>
2023-02	5,68	4,73	4,17	1,65	1,17	1,10	0,60	1,79	3,07	2,52	3,09	2,82	3,80	<b>2,90</b>
2023-03	5,51	4,01	3,79	1,45	1,11	1,08	0,75	1,84	2,68	2,34	3,09	2,65	3,56	<b>2,72</b>

**Tabell 33 Tidsserie över andelen öppet arbetslösa och i program med aktivitetsstöd i befolkningen 18-24 år i Hela staden och stadsdelsområdena**

<i>Period</i>	Rinkeby- Kista	Spånga- Tensta	Hässelby- Vällingby	Bromma	Kungs- holmen	Norr- malm	Öster- malm	Söder- malm	Enskede- Årsta-Vantör	Skarp- näck	Farsta	Hägersten- Älvsjö	Skär- holmen	Hela staden
2020-03	5,93	5,26	5,17	2,39	2,65	2,11	1,37	3,55	4,79	5,52	5,78	3,78	6,08	<b>4,27</b>
2020-04	7,05	6,31	6,21	3,35	4,01	2,89	2,24	5,02	6,06	6,46	7,09	4,85	7,29	<b>5,41</b>
2020-05	8,40	7,23	6,33	3,65	4,54	3,51	2,50	5,88	6,89	7,36	8,00	5,53	8,06	<b>6,12</b>
2020-06	10,13	8,96	8,58	4,56	5,17	4,09	2,83	7,05	8,47	8,67	8,74	7,20	9,82	<b>7,42</b>
2020-07	11,09	9,73	9,27	4,73	5,08	4,18	3,14	6,75	8,98	9,21	9,22	7,31	10,53	<b>7,82</b>
2020-08	11,57	9,77	9,23	4,68	4,36	3,76	2,53	6,24	8,39	8,61	8,85	7,29	10,55	<b>7,54</b>
2020-09	16,80	15,21	14,11	6,16	5,36	4,18	2,42	7,36	11,61	11,42	10,87	9,54	15,41	<b>9,95</b>
2020-10	16,03	13,42	12,78	5,28	4,83	3,82	2,06	6,46	9,55	9,58	10,02	8,29	12,96	<b>8,83</b>
2020-11	15,20	12,67	12,20	4,77	4,40	3,67	1,92	5,98	9,19	9,26	9,52	7,85	12,95	<b>8,39</b>
2020-12	15,12	12,74	11,85	4,87	4,72	3,22	1,98	6,20	8,94	9,01	9,36	7,43	12,58	<b>8,29</b>
2021-01	15,23	12,44	11,01	4,85	4,67	3,43	1,81	6,03	9,28	8,67	8,83	7,44	12,99	<b>8,21</b>
2021-02	15,01	12,92	10,36	4,68	3,93	3,37	1,68	5,56	8,89	8,77	8,76	7,24	12,97	<b>8,00</b>
2021-03	14,72	13,47	9,28	4,39	4,11	2,82	1,64	4,95	8,52	8,55	8,21	6,68	12,81	<b>7,67</b>
2021-04	14,64	12,72	9,14	4,00	3,75	2,59	1,65	4,42	8,22	7,64	8,01	6,48	12,57	<b>7,39</b>
2021-05	14,73	12,87	8,91	3,79	3,51	2,56	1,62	4,45	8,08	7,47	7,19	6,49	11,70	<b>7,28</b>
2021-06	15,14	14,05	10,26	4,34	4,49	2,96	1,68	5,40	9,04	8,30	8,85	7,43	12,61	<b>8,13</b>
2021-07	14,96	14,22	10,75	4,34	4,50	2,99	1,42	5,64	8,97	8,71	8,70	7,39	13,24	<b>8,17</b>
2021-08	15,08	14,12	10,86	4,09	3,93	2,78	1,15	5,26	8,82	8,04	7,77	7,20	12,44	<b>7,84</b>
2021-09	14,09	13,39	9,58	3,87	3,48	2,27	1,09	4,81	7,87	6,96	7,12	6,28	11,34	<b>7,08</b>
2021-10	13,16	12,20	8,26	3,22	3,09	1,84	1,04	4,32	7,17	6,61	6,75	5,70	10,03	<b>6,41</b>
2021-11	12,70	11,38	7,78	2,95	2,95	1,52	0,97	3,95	6,68	5,83	6,56	5,16	9,28	<b>5,98</b>
2021-12	12,29	11,34	7,85	2,61	2,50	1,33	0,91	3,90	6,43	5,69	6,39	4,80	9,84	<b>5,75</b>
2022-01	11,92	11,67	7,68	2,61	2,39	1,40	0,96	3,88	6,25	4,97	6,36	4,62	9,24	<b>5,61</b>
2022-02	11,32	11,58	7,83	2,62	2,46	1,35	0,87	3,82	6,02	5,03	5,76	4,51	9,09	<b>5,53</b>
2022-03	11,16	11,44	7,75	2,73	2,43	1,33	0,95	3,64	5,89	5,03	5,51	4,77	8,46	<b>5,47</b>
2022-04	10,30	11,09	6,95	2,38	2,15	1,27	0,95	3,43	5,58	5,21	5,45	4,56	7,91	<b>5,15</b>
2022-05	9,53	10,74	6,58	2,26	2,14	1,14	0,85	3,14	5,16	5,00	5,09	4,33	7,79	<b>4,87</b>
2022-06	8,96	10,75	7,24	2,68	2,45	1,69	0,88	3,65	5,56	5,25	5,69	5,07	7,54	<b>5,23</b>
2022-07	9,51	10,08	7,81	2,55	2,26	1,61	0,91	3,58	5,81	5,65	6,24	5,18	7,78	<b>5,35</b>
2022-08	9,61	10,21	8,20	2,63	2,48	1,94	0,90	4,02	6,14	6,35	6,51	5,35	8,38	<b>5,65</b>
2022-09	9,47	9,56	8,11	2,51	2,55	1,85	0,85	3,75	5,97	5,88	6,40	5,43	7,94	<b>5,49</b>
2022-10	9,79	9,45	7,51	2,28	2,33	1,67	0,87	3,73	5,91	5,44	5,49	5,08	7,15	<b>5,32</b>
2022-11	10,02	9,11	7,37	2,32	2,07	1,69	0,79	3,72	5,83	5,22	5,47	4,70	7,08	<b>5,19</b>
2022-12	9,75	9,31	7,39	2,19	1,90	1,66	0,81	3,72	5,68	4,58	5,47	4,76	6,60	<b>5,12</b>
2023-01	9,54	8,99	7,69	2,40	1,83	1,68	0,88	3,38	5,66	4,36	5,14	4,73	6,84	<b>5,06</b>
2023-02	9,80	9,10	7,70	2,51	1,81	1,66	0,87	3,57	5,82	4,48	5,48	4,65	7,05	<b>5,14</b>
2023-03	9,42	8,42	7,13	2,26	1,74	1,73	0,99	3,55	5,27	4,18	5,40	4,32	6,92	<b>4,90</b>



**Tabell 34 Tidsserie över varsel i Stockholms stad och i länet samt stadens andel av länet**

<i>Period</i>	Stockholms stad	Stockholms län	Stadens andel av länet, %
2020-03	18 331	23 595	77,7%
2020-04	9 704	12 232	79,3%
2020-05	2 728	3 677	74,2%
2020-06	3 894	4 718	82,5%
2020-07	1 418	2 144	66,1%
2020-08	775	1 379	56,2%
2020-09	1 599	2 545	62,8%
2020-10	2 643	3 204	82,5%
2020-11	1 831	2 874	63,7%
2020-12	1 258	1 562	80,5%
2021-01	1 075	1 799	59,8%
2021-02	601	1 080	55,6%
2021-03	803	1 221	65,8%
2021-04	953	1 161	82,1%
2021-05	851	1 022	83,3%
2021-06	995	1 227	81,1%
2021-07	397	714	55,6%
2021-08	399	717	55,6%
2021-09	506	753	67,2%
2021-10	934	1 816	51,4%
2021-11	544	798	68,2%
2021-12	313	384	81,5%
2022-01	239	420	56,9%
2022-02	355	518	68,5%
2022-03	844	1 294	65,2%
2022-04	477	570	83,7%
2022-05	924	1 088	84,9%
2022-06	572	932	61,4%
2022-07	748	872	85,8%
2022-08	1 615	1 908	84,6%
2022-09	713	856	83,3%
2022-10	2 355	2 717	86,7%
2022-11	2 463	2 903	84,8%
2022-12	872	1 045	83,4%
2023-01	2 585	3 075	84,1%
2023-02	1 223	1 669	73,3%
2023-03	1 469	1 968	74,6%

Anm. Noteras bör att anmälda varsel inte alltid har en kommuntillhörighet, vilket innebär att kommunsiffran kan vara underskattad.

Källa: Arbetsförmedlingen

**Tabell 35 Tidsserie över nyanmälda och kvarstående platser i Stockholms stad och i länet**

Period	Nyanmälda plaster <sup>1</sup>		Kvarstående plaster <sup>2</sup>	
	Stockholms stad	Stockholms län	Stockholms stad	Stockholms län
2020-03	22 676	32 065	17 619	26 441
2020-04	12 298	18 419	13 331	19 717
2020-05	9 593	14 977	10 680	15 732
2020-06	9 015	13 724	9 815	13 943
2020-07	7 642	10 884	10 525	14 599
2020-08	9 601	15 353	11 051	16 135
2020-09	11 325	16 559	10 537	14 992
2020-10	13 871	21 893	11 928	17 572
2020-11	11 818	18 696	11 912	17 624
2020-12	10 591	15 774	11 709	16 613
2021-01	13 476	21 119	14 087	20 493
2021-02	14 219	21 564	15 611	22 652
2021-03	16 181	24 939	22 676	23 254
2021-04	16 838	25 221	17 873	25 586
2021-05	15 507	24 769	17 653	25 454
2021-06	15 401	23 953	16 625	23 567
2021-07	14 125	20 073	17 956	25 250
2021-08	19 501	30 124	19 638	28 119
2021-09	22 375	36 547	22 011	31 921
2021-10	24 541	39 894	23 876	33 379
2021-11	23 650	40 078	23 148	32 847
2021-12	23 228	36 713	23 558	32 799
2022-01	22 878	38 479	27 111	40 242
2022-02	35 061	55 174	29 408	46 863
2022-03	33 110	50 726	31 084	46 339
2022-04	30 962	45 923	28 423	41 683
2022-05	34 186	54 430	30 565	46 740
2022-06	27 323	45 231	22 657	37 189
2022-07	22 129	34 014	20 985	32 719
2022-08	29 008	45 082	21 792	34 043
2022-09	30 257	48 976	24 073	38 529
2022-10	31 249	48 160	21 487	34 278
2022-11	31 832	49 822	21 296	36 888
2022-12	22 546	37 938	18 374	31 345
2023-01*	25 782	44 568	21 516	37 601
2023-02*	39 375	59 035	36 150	53 467
2023-03*	47 245	69 232	24 023	44 145

1 Nya lediga platser med mer än 10 dagars varaktighet och som av arbetsgivaren anmäls till Arbetsförmedlingen och/eller skrivs in i självserviceinstrumentet.

2 Kvarstående platser med mer än 10 dagars varaktighet och som fortfarande är lediga vid månadens slut.

\*Åldersurvalet är 16 - 64 år t.o.m. period 2022-12. F.r.o.m jan 2023 sker redovisningen 16-65 år pga av den höjda pensionsåldern till 66 år.

Källa: Arbetsförmedlingen

## Definitioner och förklaringar

*Definitioner och förklaringar till arbetsförmedlingens statistik (Källa: Arbetsförmedlingen)*

### Sökande som fått arbete

Sökande som fått arbete. Tillståndsförändring där det nya tillståndet innebär att man befinner sig i arbete enligt Arbetsförmedlingens definition. En person har arbete om personen befinner sig i någon sökandekategori som innebär arbete eller om personen är avaktualiserad med en kod som innebär arbete.

*Sökandekategori som innebär arbete:*

- 21 = Deltidsarbetslös
- 22 = Timanställd
- 31 = Tillfälligt arbete
- 33 = Nystartsjobb
- 35 = Ombytessökande Samhall
- 36 = Särskilt nystartsjobb
- 37 = Nystartsjobb för deltidsarbetslösa
- 38 = Utvecklingsanställning
- 39 = Trygghetsanställning
- 40 = Yrkesintroduktion
- 41 = Ombytessökande
- 42 = Lönebidrag
- 43 = Offentligt skyddat arbete
- 45 = Förstärkt särskilt anställningsstöd
- 49 = Särskilt anställningsstöd
- 56 = Kulturarvslyftet
- 58 = Utvecklingsanställning Samhall
- 78 = Instegsjobb

*Avaktualiseringsorsak som innebär arbete:*

- 1 = Fått tillsvidareanställning
- 2 = Fått tidsbegränsad anställning
- 3 = Fått fortsatt anställning hos samma arbetsgivare
- 4 = Fått anställning inom Samhall

### Kvarstående sökande

Samtliga personer som är inskrivna i slutet av veckan/månaden.

### Arbetslösa

- **Arbetslösa (11, 95-98).** Arbetssökande utan arbete som aktivt söker och omgående kan tillträda på arbetsmarknaden förekommande arbete och som inte deltar i något program med aktivitetsstöd.
- **Långtidsarbetslösa (11, 95-98).** Arbetslösa som varit anmälda på Arbetsförmedlingen i minst 12 månader om de är 25 år eller äldre, och under den tiden inte haft ett arbete eller deltagit i ett program med aktivitetsstöd. Ungdomar under 25 år räknas som långtidsarbetslösa efter 6 månader.

## Sökande i program med aktivitetsstöd

### *Arbetsmarknadsutbildning*

- **Arbetsmarknadsutbildning (81).** Yrkesinriktad utbildning som ges i form av kurser som Arbetsförmedlingen upphandlar av olika utbildningsanordnare där syftet är att stärka den enskildes möjligheter att få eller behålla ett arbete.
- **Lärlingsplatser (85).** Utbildning, inom ramen för programmet Arbetsmarknadsutbildning, som är riktad till arbetslösa ungdomar mellan 20-24 år, som inte har fullföljt grundskola eller gymnasieutbildning där utbildningen i huvudsak bedrivs med studier i kärnämnen och yrkesanpassade ämnen. Ofullständig gymnasieutbildning innebär att personen har IG i ett eller flera kärnämnen (svenska, engelska, matematik, samhällsvetenskap).

### *Arbetspraktik*

- **Arbetspraktik (54).** Yrkesutövning under handledning som utförs på en arbetsplats med ändamål på yrkesorientering, yrkespraktik eller arbetslivserfarenhet. Praktiken får pågå i högst sex månader och få anvisas från den dag personen fyller 20 år. Unga funktionshindrade och den som uppbär inkomstrelaterad ersättning från arbetslöshetskassa kan få arbetspraktik innan de fyllt 20 år.
- **Prova på-platser (59).** En form av praktik, inom ramen för programmet Arbetspraktik, där den arbetssökande, utan eller med begränsad erfarenhet av svenskt arbetsliv, får en möjlighet att få en tidig kontakt med arbetslivet inom områden som överensstämmer med deras erfarenheter och utbildningar.
- **Praktisk kompetensutveckling (67).** Sökande med tidigare yrkeserfarenhet ges möjlighet, inom ramen för programmet Arbetspraktik, att behålla och utveckla sin kompetens samt bibehålla kontakten med arbetslivet inom områden som överensstämmer med deras erfarenheter och utbildningar.
- **Lyft (55).** Program, med syfte att upprätthålla kontakten med arbetslivet, där målgruppen är arbetslösa eller personer som riskerar att bli arbetslösa och söker arbete genom Arbetsförmedlingen samt deltagare i jobbgaranti för ungdomar eller i jobb- och utvecklingsgaranti.

### *Stöd till start av näringsverksamhet*

- **Stöd till start av näringsverksamhet (46).** Program med aktivitetsstöd vid start av näringsverksamhet som lämnas under sex månader för det som vill starta näringsverksamhet, ensam eller tillsammans med andra, under förutsättningen att affärsidén är lönsam och bedöms ge varaktig ekonomisk försörjning.

### *Ungdomsinsatser*

- **Jobbgaranti för ungdomar (69).** Aktivitet för ungdomar som fyllt 16 men inte 25 år och under en period om tre sammanhängande månader varit arbetslös och anmäld som arbetssökande hos Arbetsförmedlingen. Aktiviteterna i Jobbgaranti för ungdomar får genomföras i Arbetsförmedlingens regi eller upphandlas. Den som anvisas till Jobbgaranti för ungdomar har ersättning i form av aktivitetsstöd eller utvecklingsersättning från Försäkringskassan.

### *Förberedande insatser*

- **Aktiviteter inom vägledning och platsförmedling (73).** I syfte att underlätta den arbetssökandes val av arbete ska de individuellt utformade aktiviteterna vara av vägledande, rehabiliterande eller orienterande karaktär och ska särskilt användas för den som behöver förbereda sig för ett annat arbetsmarknadspolitiskt program eller ett arbete.
- **Arbetslivsinriktad rehabilitering (71).** Avser vanligen en funktionsbedömning eller arbetsprövning med syfte att bedöma en sökandes arbetsförmåga och komma fram till en hållbar inriktning i yrkes-/arbetslivet. Arbetssökande i Arbetslivsinriktad rehabilitering får aktivitetsstöd eller rehabiliteringsersättning från Försäkringskassan.
- **Förberedande utbildning (83).** I syfte till att underlätta den arbetssökandes val av arbete ska de förberedande eller orienterande utbildningar, som kan vara upphandlade eller om särskilda villkor är uppfyllda ges inom det reguljära utbildningsväsendet, vara av vägledande, rehabiliterande eller orienterande karaktär och ska särskilt användas för den som behöver förbereda sig för ett annat arbetsmarknadspolitiskt program eller ett arbete.
- **Fördjupad kartläggning och vägledning (76).** Arbetssökandes möjligheter till arbete identifieras, realistiska delmål klargörs och görs tydliga inom ramen för den individuella handlingsplanen. Insatsen kan pågå under längst 12 veckor.
- **Arbetslivsintroduktion (72).** Program, inom ramen för arbetslivsinriktad rehabilitering, med syfte att förbereda för deltagandet i Arbetsförmedlingens insatser, där målgruppen är inskrivna som förbrukat sina dagar med sjukpenning eller tidsbegränsad sjukersättning samt utan möjlighet att i nuläget återgå till sitt tidigare arbete.

### *Projekt med arbetsmarknadspolitisk inriktning*

- **Projekt med arbetsmarknadspolitisk inriktning (75).** Avser insatser som sker i samverkan mellan Arbetsförmedlingen och andra aktörer på arbetsmarknaden. Projektet ska vara av det slaget att det inte kan anordnas inom ramen för övriga program och det ska syfta till att stärka den enskildes möjligheter att få eller behålla ett arbete.

### *Jobb- och utvecklingsgaranti*

- **Jobb- och utvecklingsgaranti (70).** Individuellt utformad åtgärd i anslutning till att den sökande blir utförsäkrad. Programmet är indelat i tre faser (Kartläggning, Arbetspraktik och Varaktig samhällsnyttig sysselsättning) och ersätter aktivitetsgarantin som avskaffades 2 juli 2007.
- **Jobb- och utvecklingsgaranti, fas 3 (79).** Tredje fasen inom Jobb- och utvecklingsgaranti, Varaktig samhällsnyttig sysselsättning, som ska ge sökande med lång tid utan arbete, aktiviteter och sysselsättning hos en anordnare i syfte att få ett arbete.

## **Sökande som har arbete utan stöd**

### *Deltidsarbetslösa*

- **Deltidsarbetslösa (21).** Personer med en fast eller tidsbegränsad anställning som har en kortare tjänstgöringstid än de skulle vilja ha. Deltidsarbetslösa som påbörjar ett program parallellt med deltidsarbetet ska registreras med programmets kod.

### *Tillfällig timanställning*

- **Tillfällig timanställning (22).** Ett arbete på minst 8 timmar i veckan i genomsnitt och månad, där arbetet är av tillfällig karaktär (s.k. springvikarier, behovsanställda). Personer med tillfällig timanställning som påbörjar ett program parallellt med sin timanställning ska registreras med programmets kod.

### *Sökande med tillfälligt arbete*

- **Sökande med tillfälligt arbete (31).** Arbete i önskad omfattning där arbetet har mindre än tre månaders varaktighet. Hit hör även personer som blivit uppsagda till följd av varsel, oavsett uppsägningsperiodens längd.

### *Ombytessökande*

- **Ombytessökande (41).** Arbetssökande med fast arbete och i önskad omfattning, som vill byta till ett annat arbete. Nuvarande anställningens varaktighet ska vara i mer än tre månader.
- **Ombytessökande Samhall (35).** Arbetssökande med anställning vid Samhall som vill byta till ett annat arbete.

## **Sökande som har arbete med stöd**

### *Anställningsstöd*

Vid anställning av personer som har svårigheter att få ett reguljärt arbete, får arbetsgivaren ekonomiskt stöd i form av skattekreditering, Anställningsstöd, under en begränsad period. Anställningsstöd får lämnas till både privat och offentlig arbetsgivare och anställningen kan vara en tillsvidare-, prov- eller visstidsanställning. Den anställde har lön och andra anställningsförmåner enligt kollektivavtal i branschen.

- **Särskilt anställningsstöd (49).** Anställningsstöd som lämnas till privata eller offentliga arbetsgivare vid anställning av personer som har fyllt 20 år och där personen har avslutat minst fas 1 inom Jobb- och utvecklingsgarantin. En anvisning till Särskilt anställningsstöd får göras för högst 12 månader. Anställda med Särskilt anställningsstöd omfattas inte av lagen om anställningsskydd (LAS).
- **Förstärkt särskilt anställningsstöd (45).** Särskilt anställningsstöd med förstärkt handledningsstöd som lämnas till privata eller offentliga arbetsgivare vid anställning av personer som har fyllt 20 år och där personen deltar i sysselsättningsfasen inom Jobb- och utvecklingsgarantin.
- **Instegsjobb (78).** Anställning med särskilt anställningsstöd, som ska kombineras med studier inom ramen för svenskundervisning för invandrare (SFI), där målgruppen är nyanlända invandrare som beviljats uppehållstillstånd under de senaste 18 månaderna och som är arbetslösa och anmälda hos den offentliga arbetsförmedlingen. Anställda med särskilt anställningsstöd i form av Instegsjobb omfattas inte av lagen om anställningsskydd (LAS). Anställningen kan vara såväl på deltid som på heltid.

### *Särskilda insatser för funktionshindrade*

- **Lönebidrag (42).** Ekonomisk kompensation till arbetsgivare vid anställning av personer med funktionshinder som medför nedsatt arbetsförmåga. Den anställde har lön och andra anställningsförmåner som följer kollektivavtal i branschen under tiden i

lönebidrag. Lönebidrag omförhandlas varje år och kan lämnas i högst fyra år. Anställningen kan vara inom den privata eller offentliga sektorn.

- **Offentligt skyddat arbete, OSA (43).** Anställning hos offentliga arbetsgivare i rehabiliterande syfte där målgruppen utgörs av arbetslösa med socialmedicinskt funktionshinder, personer med långvarig psykisk sjukdom samt arbetslösa som omfattas av LSS (lagen om stöd och service). Under tiden betalas lön till den anställde.
- **Utvecklingsanställning (38).** Anställning i form av arbete i kombination med andra insatser som möjliggör utveckling av arbetsförmågan, där målgruppen är personer med funktionshinder som medför nedsatt arbetsförmåga och som står långt från arbetsmarknaden. Anställningen varar längst tolv månader.
- **Trygghetsanställning (39).** Anställning, som ett alternativ till skyddat arbete hos Samhall, där målgruppen är personer som har omfattande funktionshinder, stora begränsningar i arbetsförmåga och därmed stora svårigheter att få anställning med annat stöd eller annan insats. Trygghetsanställning kan komma till stånd hos alla kategorier av arbetsgivare, utom Samhall.
- **Trygghetsanställning (39).** Anställning, som ett alternativ till skyddat arbete hos Samhall, där målgruppen är personer som har omfattande funktionsnedsättning, stora begränsningar i arbetsförmåga och därmed stora svårigheter att få anställning med annat stöd eller annan insats. Trygghetsanställning kan komma till stånd hos alla kategorier av arbetsgivare, utom Samhall.
- **Utvecklingsanställning Samhall(58).** Utvecklingsanställning inom kulturarvsområdet, anställning hos Samhall. Se beskrivning Kulturarvslyftet.

## Övriga inskrivna vid Arbetsförmedlingen

- **Arbets sökande med förhinder (14).** Arbets sökande som är förhindrad att aktivt söka arbete och/eller omgående tillträda på arbetsmarknaden förekommande arbete. Vid inskrivning i sökandekategori 14 skickas automatiskt en avanmälan till berörd arbetslöshetskassa.
- **Yrkesfiskare (23).** Inskrivna på Arbetsförmedlingen som tillhör Sveriges fiskares arbetslöshetskassa (nr 49) och som söker arbetslöshetsersättning på grund av tillfälligt avbrott i fisket.
- **EU/EES-sökande (34).** Arbetslösa som reser till ett annat EU/EES-land för att under högst tre månader söka arbete, s.k. tremånaderssökande. Under den tiden behåller den arbetslöse sin ersättning från arbetslöshetsförsäkringen. Tremånaderssökande från andra länder, som söker arbete i Sverige, skrivs inte in på Arbetsförmedlingen.

## Nystartsjobb

- **Nystartsjobb (33).** Anställning, för personer som stått utanför arbetslivet länge samt för nyanlända invandrare, där privata och offentliga arbetsgivare som bedriver affärsverksamhet får ekonomisk ersättning motsvarande arbetsgivaravgiften.
- **Särskilt nystartsjobb (36).** En särskild form av Nystartsjobb där målgruppen är långtidssjukskrivna och personer med sjuk- eller aktivitetsersättning.
- **Nystartsjobb för deltidsarbetslösa (37).** En särskild form an Nystartsjobb där målgruppen är deltidsarbetslösa.

## Yrkesintroduktion

- **Yrkesintroduktion (40).** En yrkesintroduktionsanställning ger ungdomar mellan 15 och 24 år möjlighet att lära sig ett yrke och få hjälp av en handledare samtidigt som de har ett jobb med lön. Minst 15 procent av tiden ska bestå av utbildning eller

handledning. För den delen betalar arbetsgivaren ingen lön. För att kunna få en yrkesintroduktionsanställning ska ungdomarna ha varit arbetslösa i minst tre månader eller sakna yrkeserfarenhet för det aktuella jobbet. Anställning, för personer som stått utanför arbetslivet länge samt för nyanlända invandrare, där privata och offentliga arbetsgivare som bedriver affärsverksamhet får ekonomisk ersättning motsvarande arbetsgivaravgiften.

## **Utbildningskontrakt**

- **Utbildningskontrakt (32).** Utbildningskontrakt innebär att ungdomar mellan 20 och 24 år som saknar fullgjord gymnasieutbildning kan studera på Komvux eller folkhögskola med målsättning att fullfölja en gymnasieutbildning. Vid behov kan studier på deltid kombineras med arbete eller praktik på deltid. Utbildningskontrakt är en insats som Arbetsförmedlingen och kommunen genomför gemensamt. Anställningen kan inte kombineras med ett annat anställningsstöd.



