

Statistik om Stockholm

Arbetsökande i stadsdelsområden

Månadsrapport november 2021

Förord

Denna rapport görs av Sweco Sverige AB på uppdrag av Stadsledningskontoret. Rapporten är en statistisk sammanställning över arbetssökande månadsvis i Stockholms stad och stadens 13 stadsdelsområden, baserat på statistik från Arbetsförmedlingen för november 2018 – november 2021. Arbetslöshetsutvecklingen på kort och lång sikt har betydelse för stadens verksamheter, bland annat för utvecklingen inom ekonomiskt bistånd samt arbetet med arbetslösa biståndstagare via Jobbtorg Stockholm.

Uppgifterna om de arbetssökande för hela staden och för varje stadsdelsområde visas dels för de som är kvarstående arbetssökande hos Arbetsförmedlingen i Stockholm per den sista i den aktuella månaden, dels för dem som fått arbete någon gång under månaden. Detta redovisas efter bland annat kön, ålder, sökandekategori, ersättningsform, födelseland samt om man är nyanländ till Sverige eller ej. För varje månad visas även antalet varsel i Stockholms stad samt i hela länet. Yrkesbarometern från Arbetsförmedlingen, som bygger på förmedlarnas bedömningar utav arbetsmarknadsläget, kommer två gånger om året på hösten och på våren. Rapporten är framtagen av Sara Agemark (sara.agemark@sweco.se).

Definitioner

Statistiken på stadsdelsnivå är baserad på de arbetssökandes adresser. Via postnumren i adresserna sker en översättning till stadsdelsområden. Postnumrens gränser följer inte alltid gränserna mellan stadsdelsområdena, men felmarginalen uppskattas vara liten. Detta leder även till att personer med adresser som inte ligger i staden blir restförda som ej skrivna i Stockholms stad, vilket motsvarar cirka nio procent av de arbetslösa.

Befolkningsuppgifter hämtas från kommunens invånarregister och är preliminära. Bland annat är flyttningsaviseringen den senaste månaden inte fullständig och personer med skyddad adress kan inte heller redovisas efter stadsdelsförvaltning. Från och med augusti 2018 används en ny källa till månadsbefolkningen, vilket medför något högre befolkning i de flesta stadsdelsområden. Uppgifterna om varsel från Arbetsförmedlingen visas för hela Stockholms stad, men antalet kan underskattas eftersom anmälda varsel endast måste redovisas för länet. En ny definition av långtidsarbetslösa sedan maj 2021 enligt AF:s definition. Se aktuella tabeller i tabellbilagan.

Innehållsförteckning

Förord.....	1
Innehåll.....	3
Sammanfattning.....	5
Diagram.....	7
Hela staden.....	8
Stadsdelsförvaltningarna.....	12
Tabellbilaga.....	19
Definitioner och förklaringar.....	56

Sammanfattning

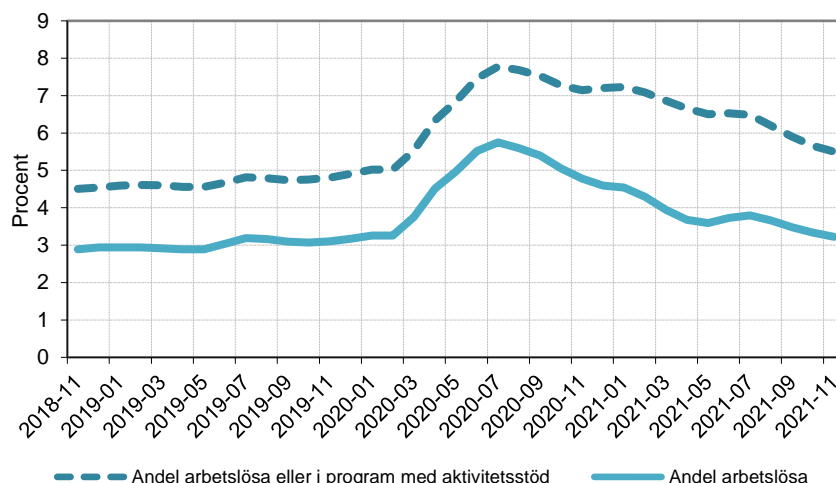
I november 2021 var det 51 354 kvarstående arbetssökande inskrivna vid Arbetsförmedlingen i Stockholms stad. Av dessa var 20 974 personer arbetslösa och kunde omgående ta ett arbete. Därutöver fanns det 14 757 personer i program med aktivitetsstöd.

Sedan oktober 2021 har antalet arbetssökande minskat med -2,4 procent (-1 240 färre) medan de arbetslösa har minskat med -3,1 procent (-669 färre) och personer i program med aktivitetsstöd minskat med -2,3 procent (-345 färre).

Sedan november 2020 har de arbetssökande minskat med -19,8 procent (-12 667 färre), de arbetslösa minskat med -32,4 procent (-10 047 färre) och personer i program med aktivitetsstöd minskat med -3,9 procent (-594 färre).

Andelen arbetslösa eller i program med aktivitetsstöd i relation till befolkningen visas i figuren nedan. Denna andel har legat stabilt kring knappt 5 procent under lång tid för att sedan ha ökat markant under 2020 i samband med Covid-19 pandemin. En minskning har sedan skett stegvis se nedan diagram.

Figur 1 Arbetslösa eller i program med aktivitetsstöd i procent av befolkningen 16-64 år i Stockholms stad över tid



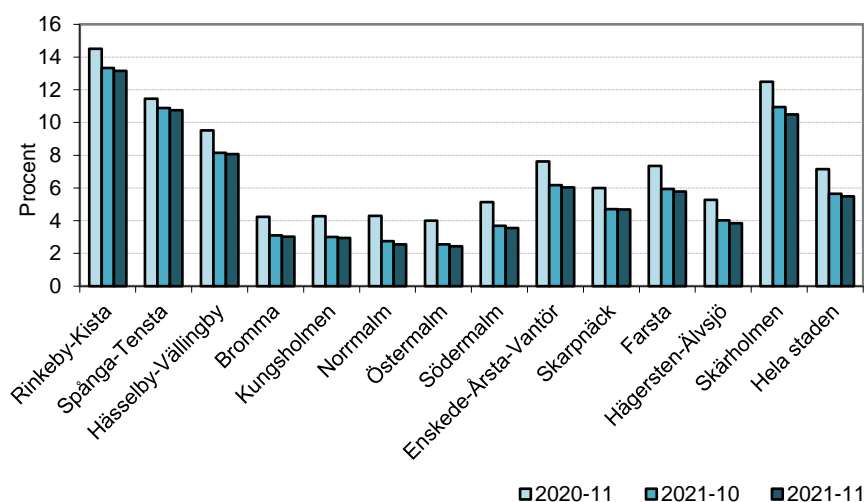
Män har i regel något högre arbetslöshet än kvinnor. Av samtliga åldersgrupper är arbetslösheten generellt sett som högst i åldrarna 35-44 år. De långtidsarbetslösa finner man främst i de äldre åldrarna. I november 2021 var 6 750 personer långtidsarbetslösa, vilket motsvarar 32,2 procent av de arbetslösa. Utrikes födda har en högre arbetslöshet än inrikes födda.

Av samtliga stadsdelsområden är arbetslösheten högst i Rinkeby-Kista med 7,4 procent av befolkningen 16-64 år.

Andelen av de arbetslösa som har ersättning från A-kassan har sedan början av 2019 legat stabilt kring 55 procent för att sedan ha ökat till kring 65 procent av slutet av 2020. Andelen utan ersättning har under samma period sjunkit något och ligger strax under 20 procent varje månad fram till april då denna andel precis passerade 20 procent. En majoritet i de yngre åldrarna saknar ersättning medan de äldre vanligtvis har ersättning från någon arbetslöshetskassa.

I Figur 2 visas andelen arbetslösa i stadsdelsområdena vid tre tillfällen. 13 av 13 stadsdelsområden har en lägre arbetslöshet i november 2021 jämfört med november 2020. Arbetslösheten har minskat mest i Skärholmen (-2,4 procentenheter). Andelen arbetssökande i program med aktivitetsstöd har likaså minskat i 13 av 13 stadsdelsområden från november 2020 till november 2021. I Skärholmen minskade andelen med -2,0 procentenheter. Av samtliga stadsdelsområden har arbetslösheten minskat i 11 stadsdelsområden sedan oktober 2021¹.

Figur 2 Andelen arbetslösa i befolkningen 16-64 per stadsdelsområde över tid



¹ Från och med augusti 2018 används en ny källa för att ta fram preliminära befolkningsuppgifter. Detta medför att andelen arbetslösa är något lägre i de flesta stadsdelsområdena, men framförallt i Farsta och Ålvsjö. I Skarpnäck medför dock den nya källan att befolkningen blir lägre, och därmed blir andelen arbetslösa högre. Skillnaderna är dock små överlag.

Diagram

Hela staden

- Diagram 1 Arbetslösa och personer i program med aktivitetsstöd, antal och procent av befolkningen 16-64 år
- Diagram 2 Andelen arbetslösa av befolkningen efter kön, 16-64 år
- Diagram 3 Andelen arbetslösa av befolkningen efter ålder
- Diagram 4 Andelen arbetslösa av befolkningen efter födelseland, 16-64 år
- Diagram 5 Arbetslösas fördelning per ersättningsform, 16-64 år
- Diagram 6 Sökande som fått arbete och samtliga arbetslösa, 16-64 år
- Diagram 7 Sökande i jobbgarantin för unga (UGA) som fått jobb samt kvarstående sökande
- Diagram 8 Sökande i jobb- och utvecklingsgarantin (JOB) som fått jobb samt kvarstående sökande

Stadsdelsförvaltningarna

- Diagram 9-21 Arbetslösa och personer i program med aktivitetsstöd i stadsdelsområdena, antal och procent av befolkningen 16-64 år

HELA STADEN

Arbetssökande per månad

Diagram 1 Arbetsslösa och personer i program med aktivitetsstöd, antal och procent av befolkningen 16-64 år

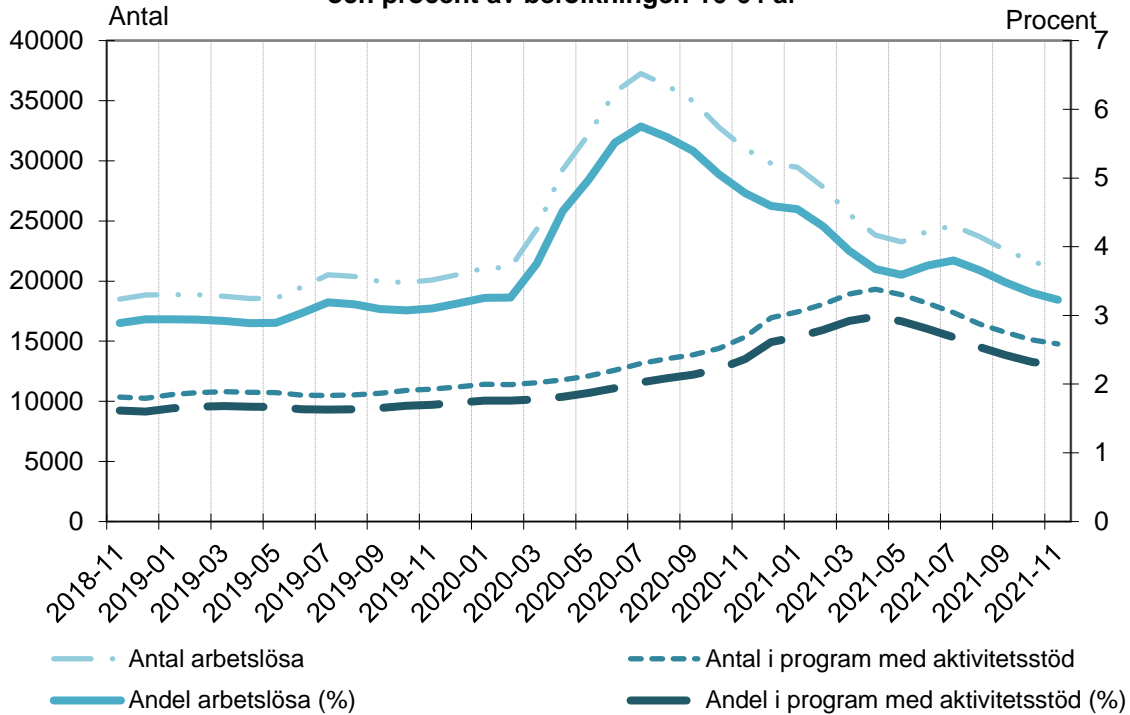


Diagram 2 Andelen arbetslösa av befolkningen efter kön, 16-64 år

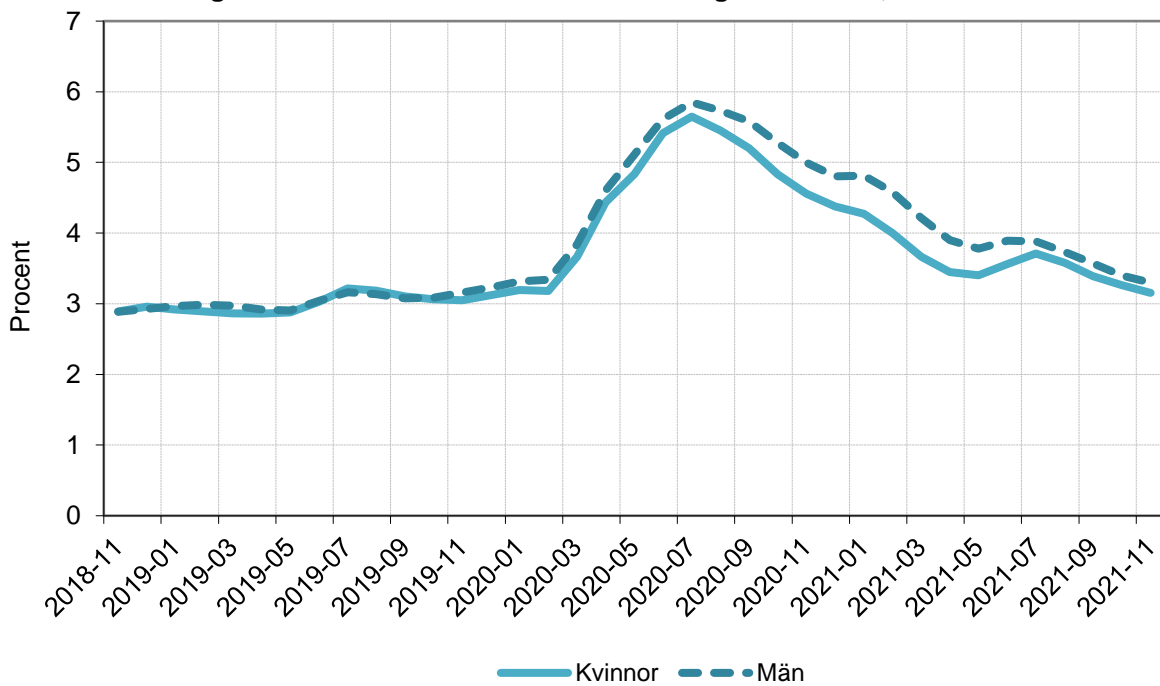


Diagram 3 Andelen arbetslösa av befolkningen efter ålder

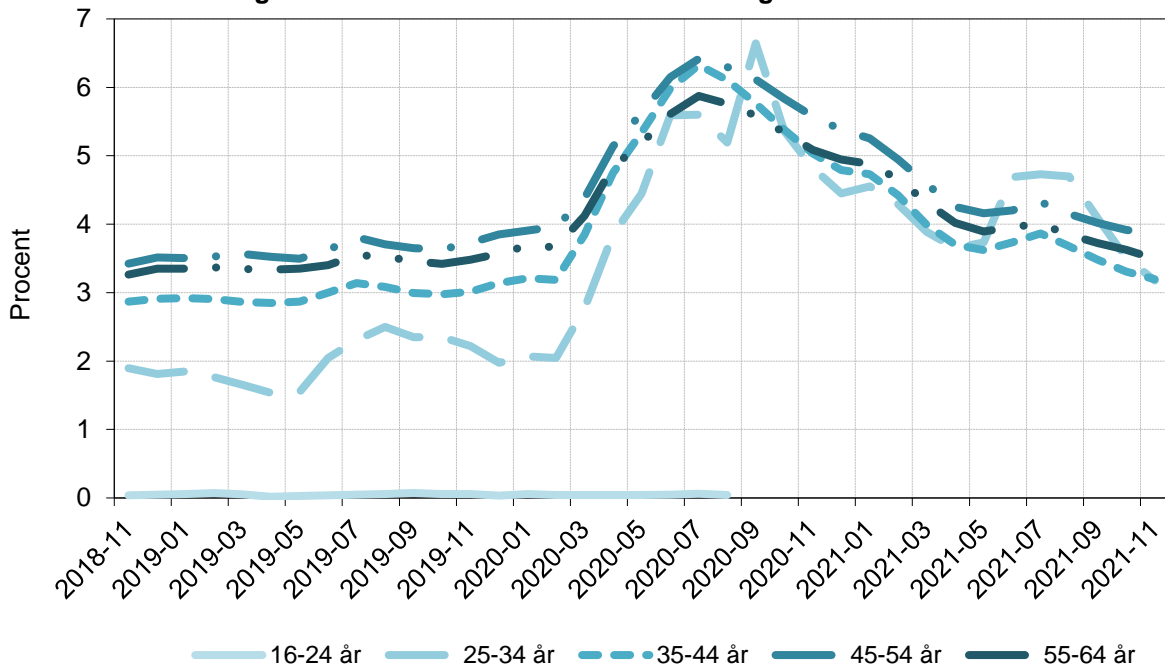


Diagram 4 Andelen arbetslösa av befolkningen efter födelseland, 16-64 år

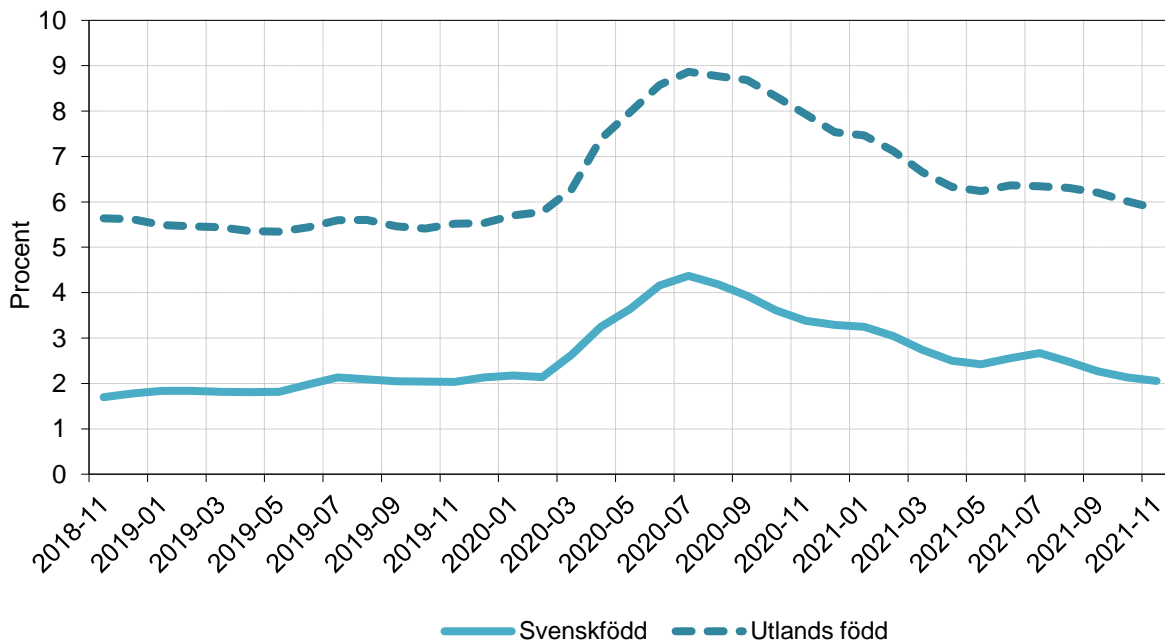


Diagram 5 Arbetslösas fördelning per ersättningsform, 16-64 år

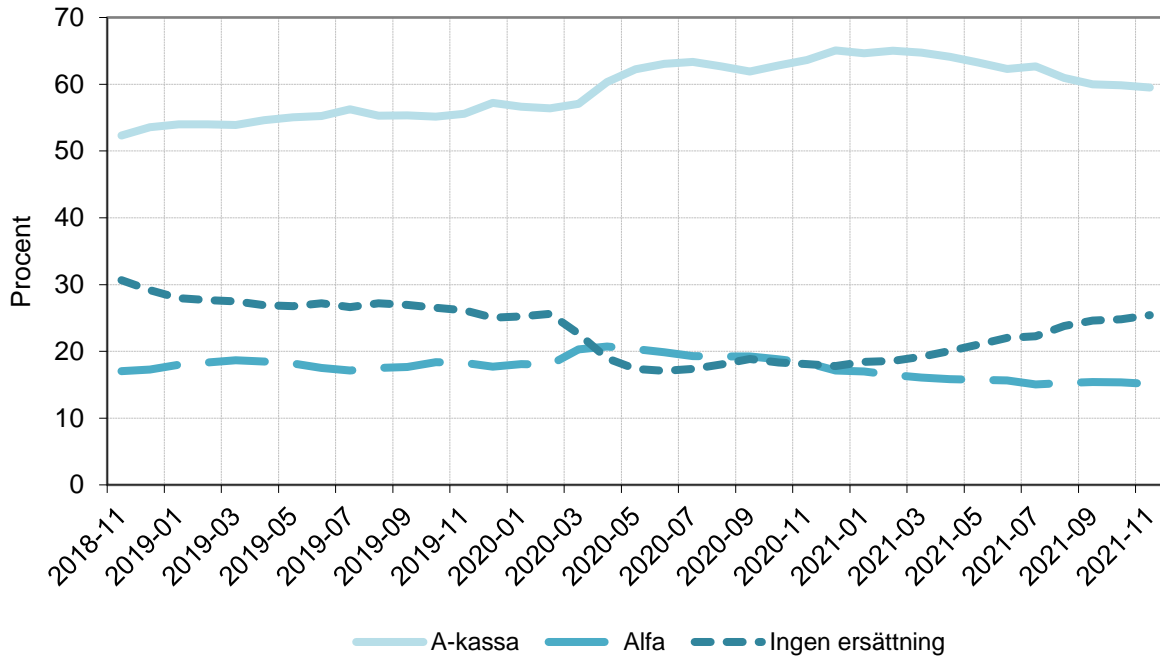


Diagram 6 Sökande som fått arbete och samtliga arbetslösa, 16-64 år

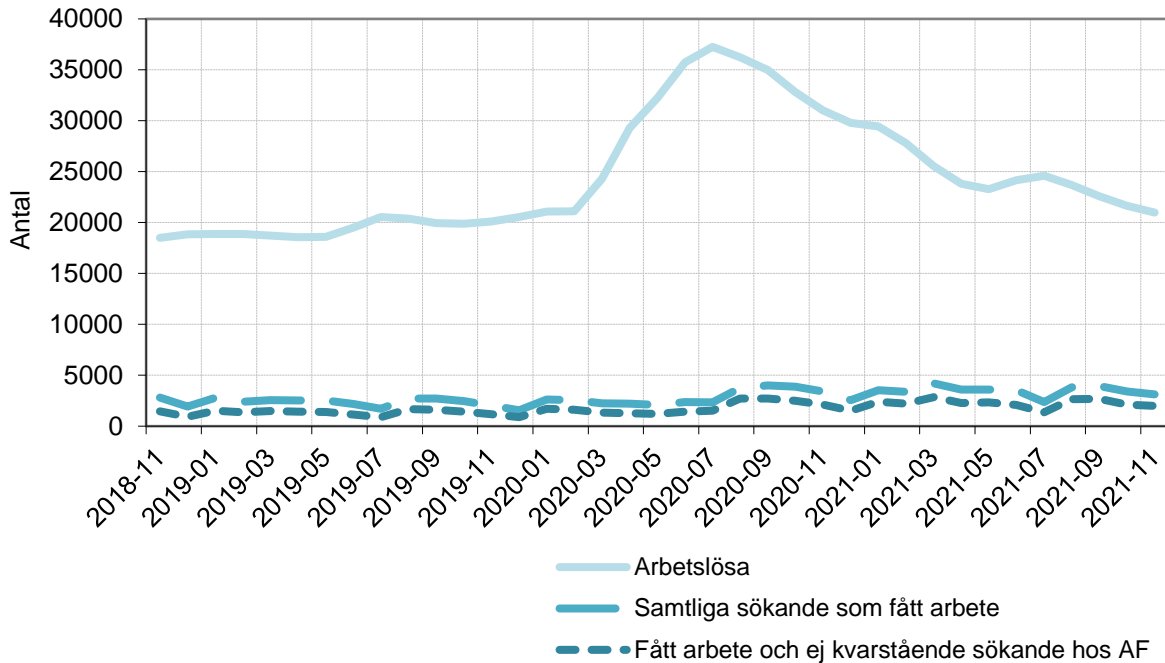


Diagram 7 Sökande i jobbgarantin för unga (UGA) som fått jobb samt kvarstående sökande

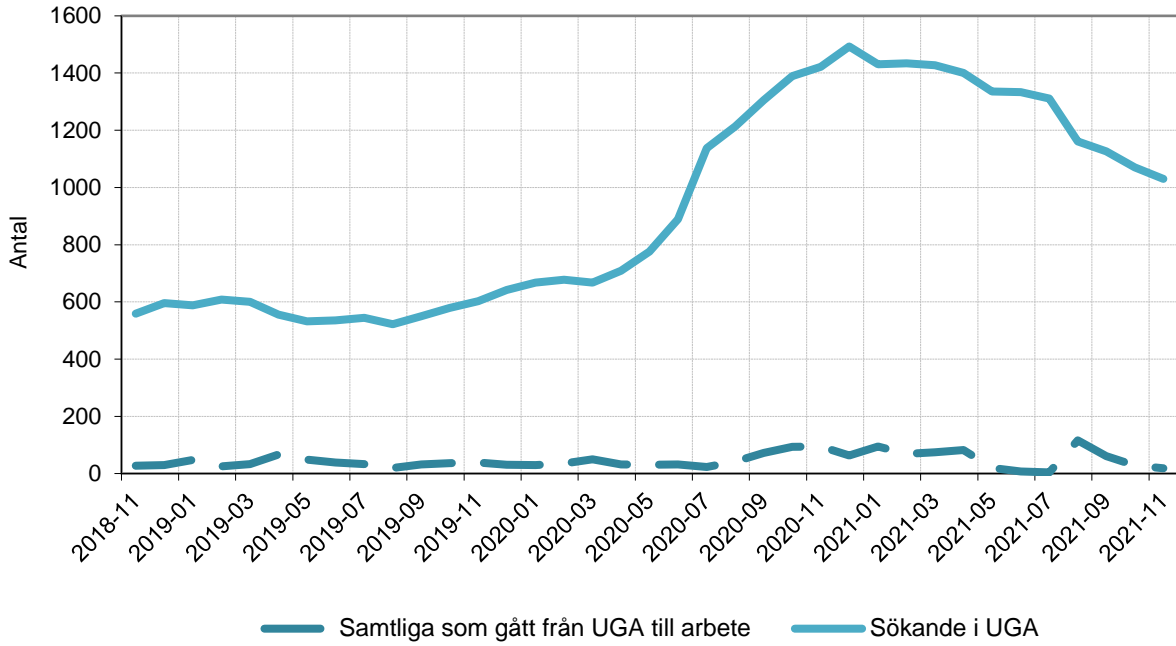
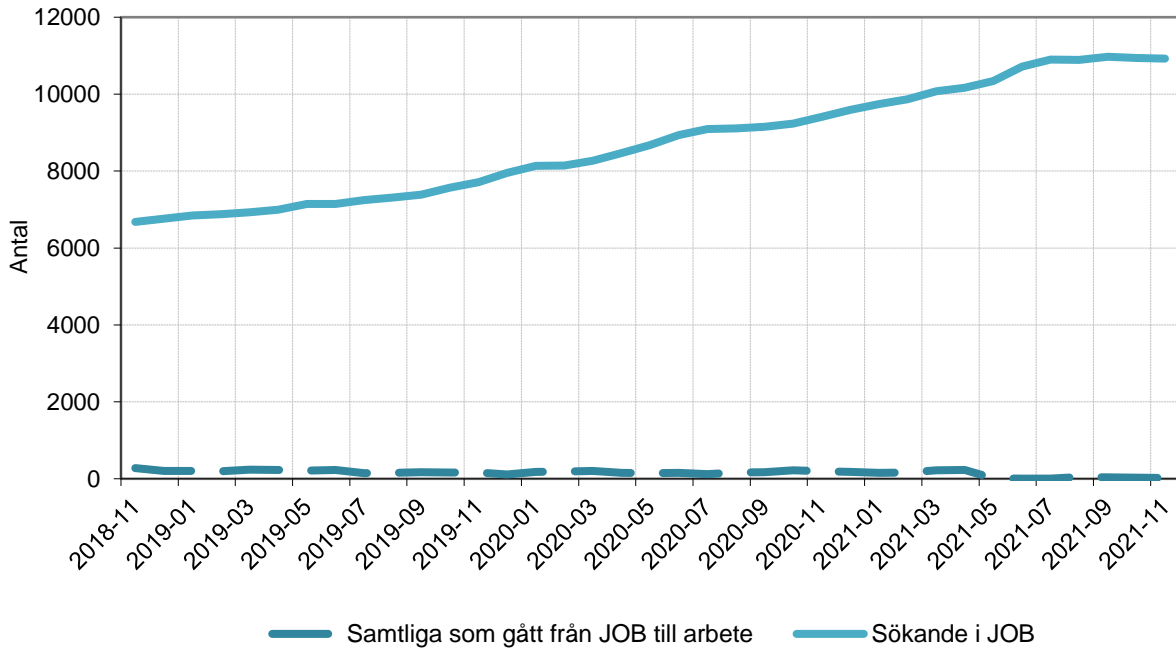


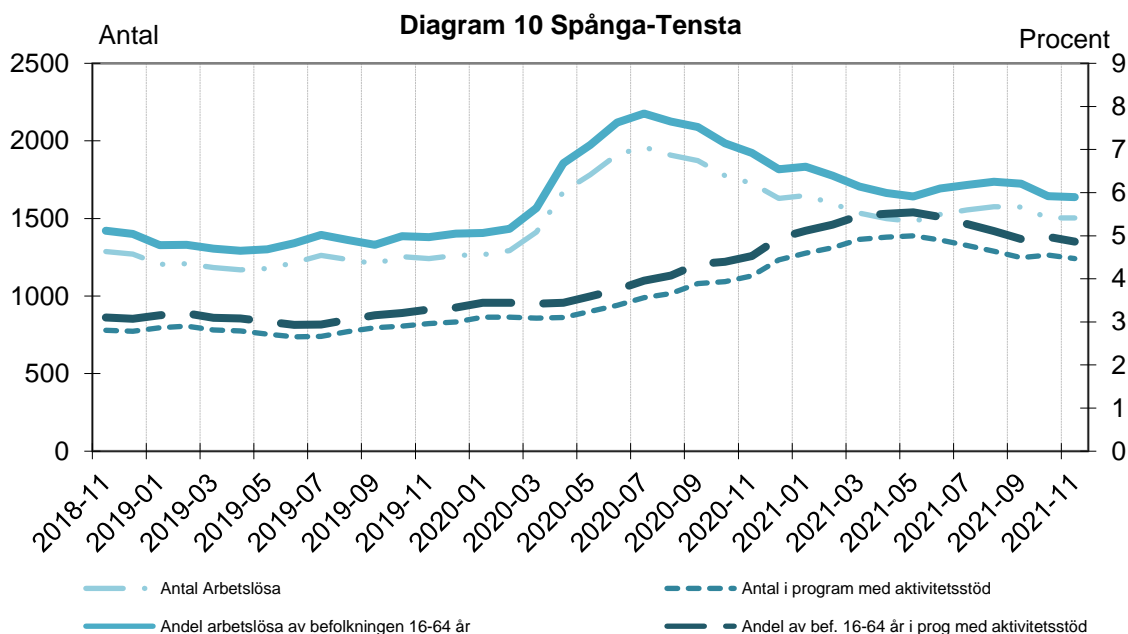
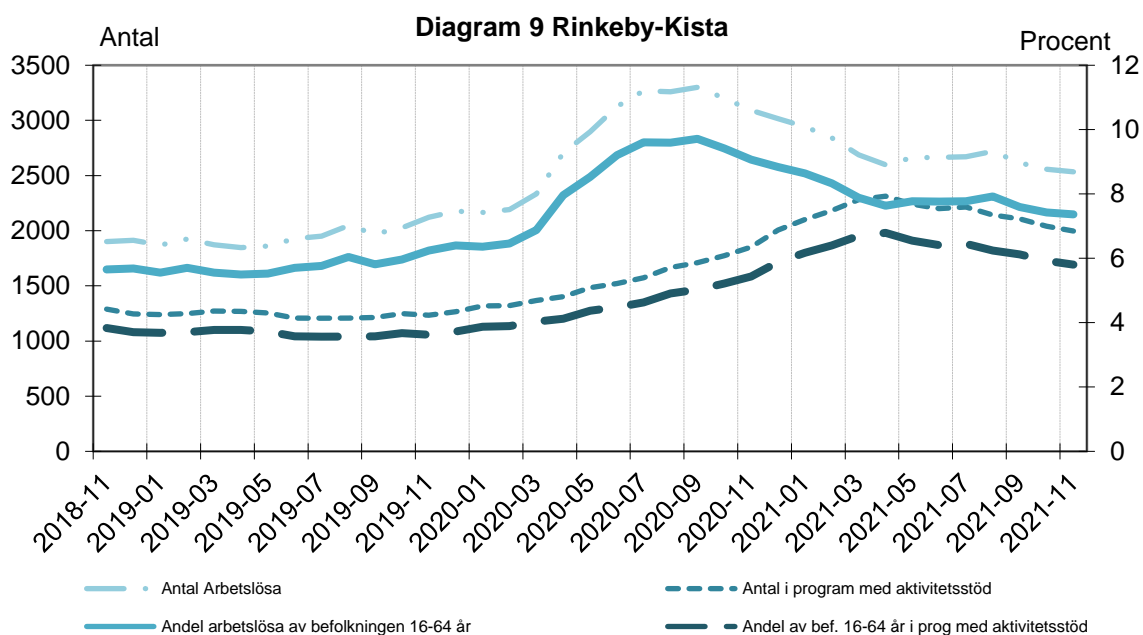
Diagram 8 Sökande i jobb- och utvecklingsgarantin (JOB) som fått jobb samt kvarstående sökande

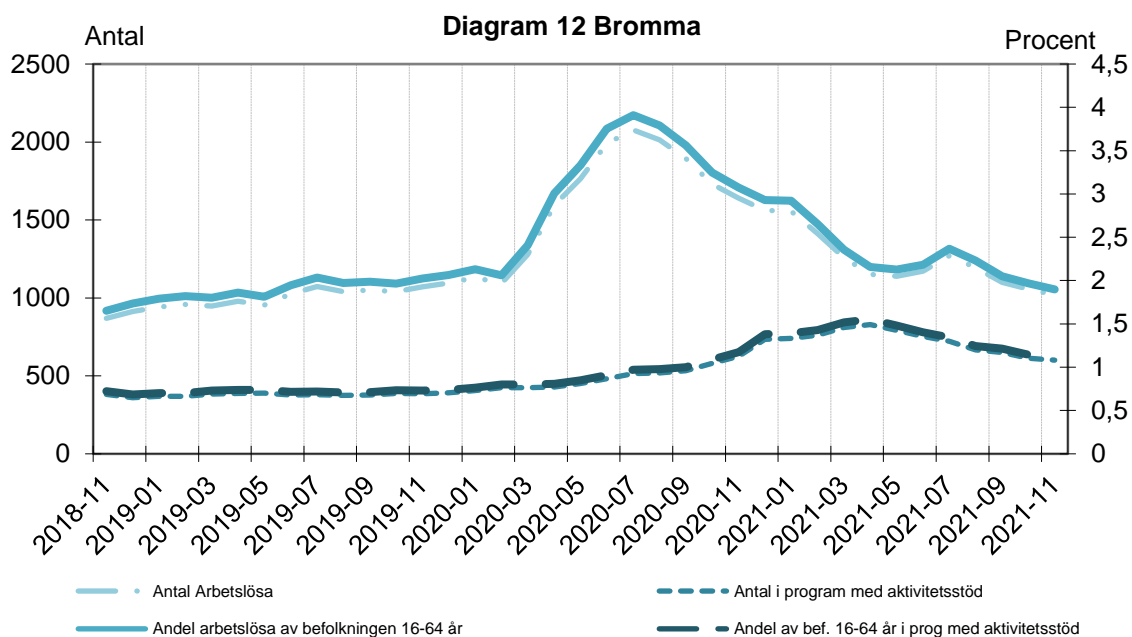
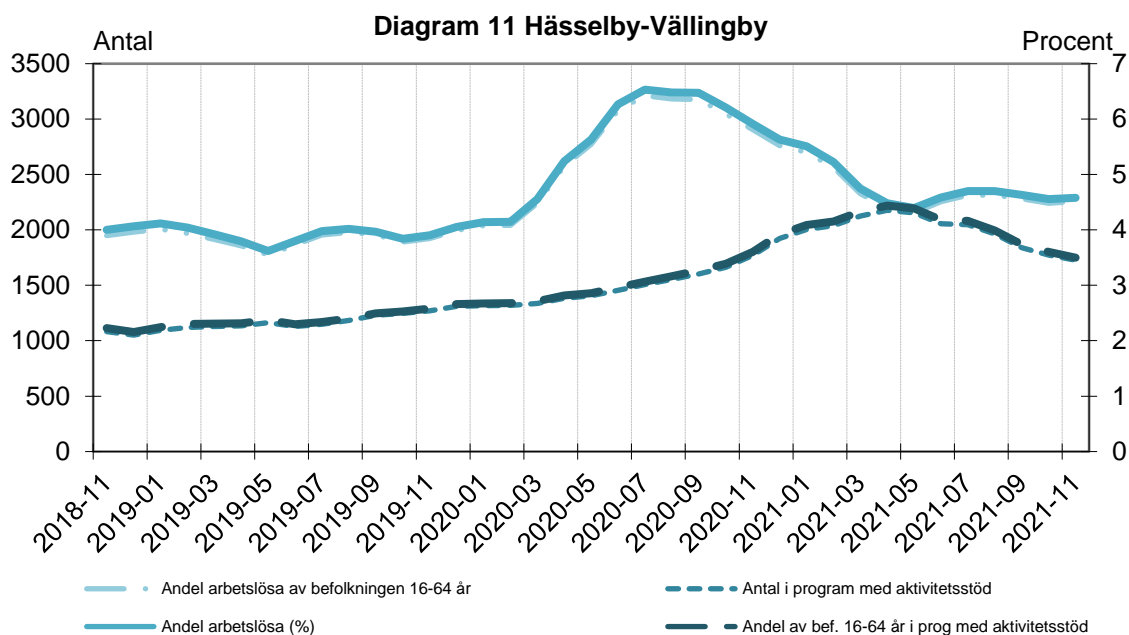


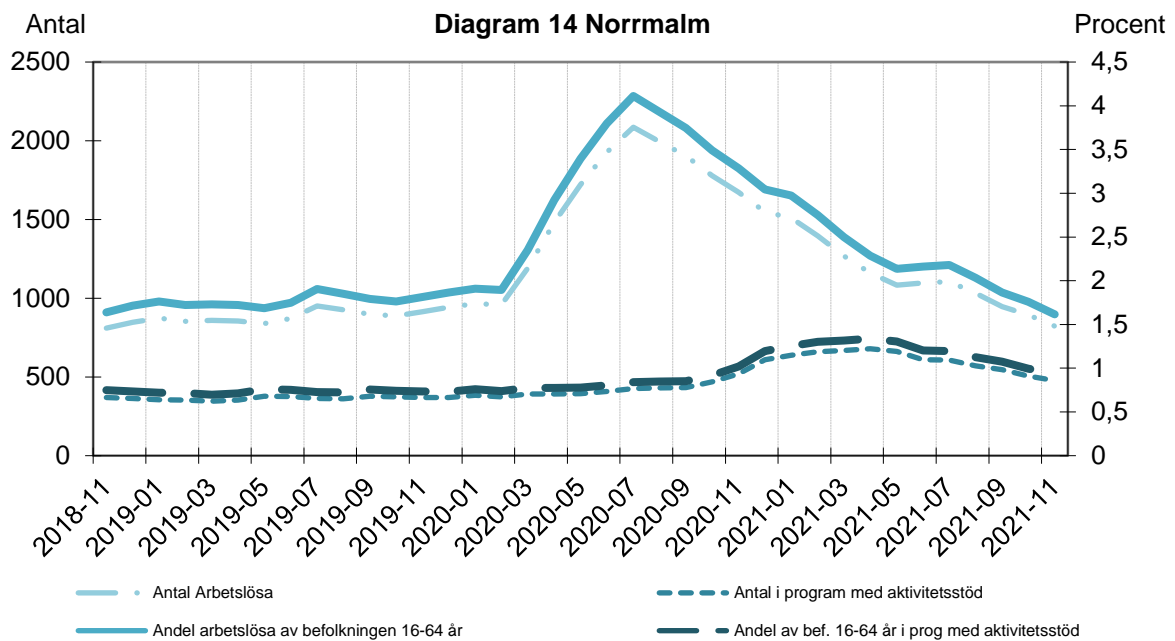
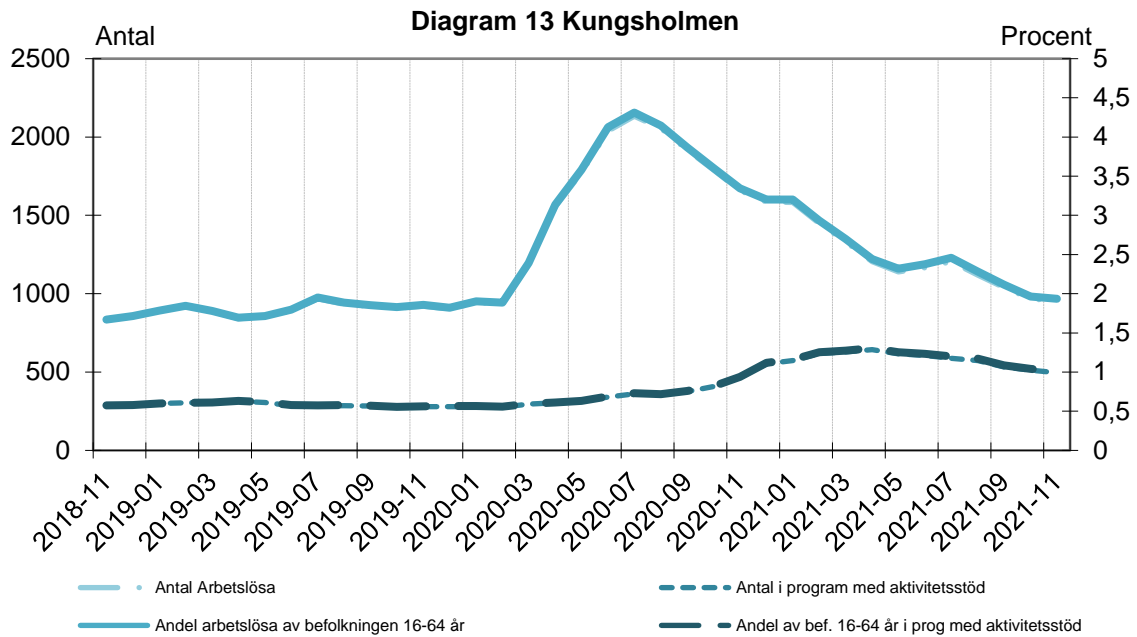
STADSELSFÖRVALTNINGARNA

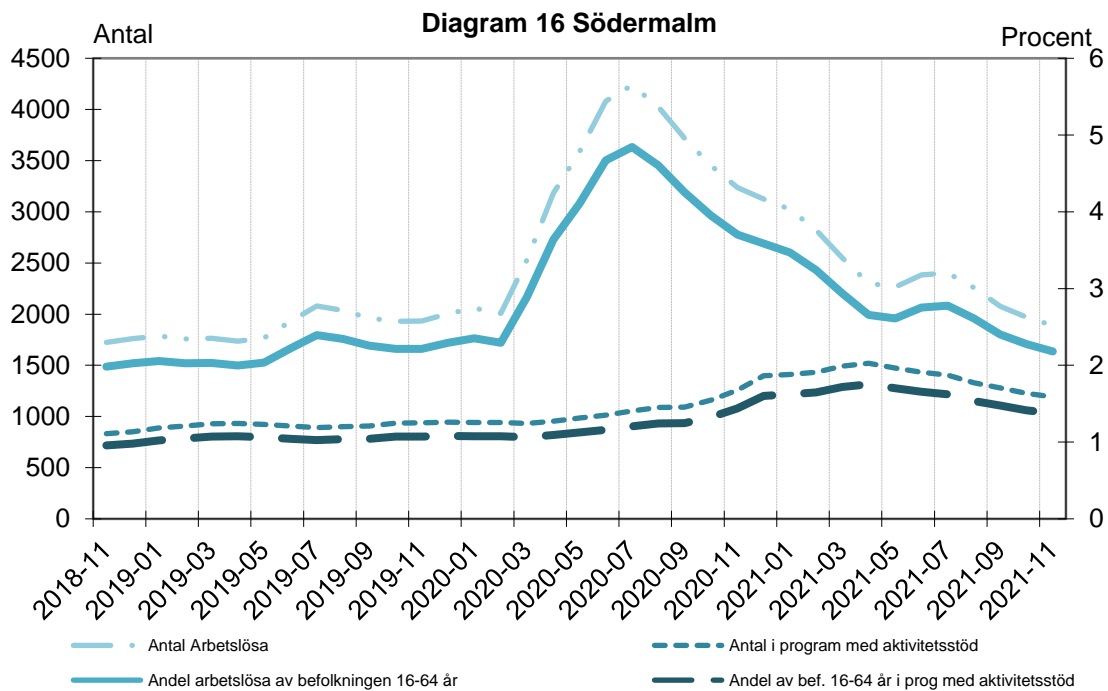
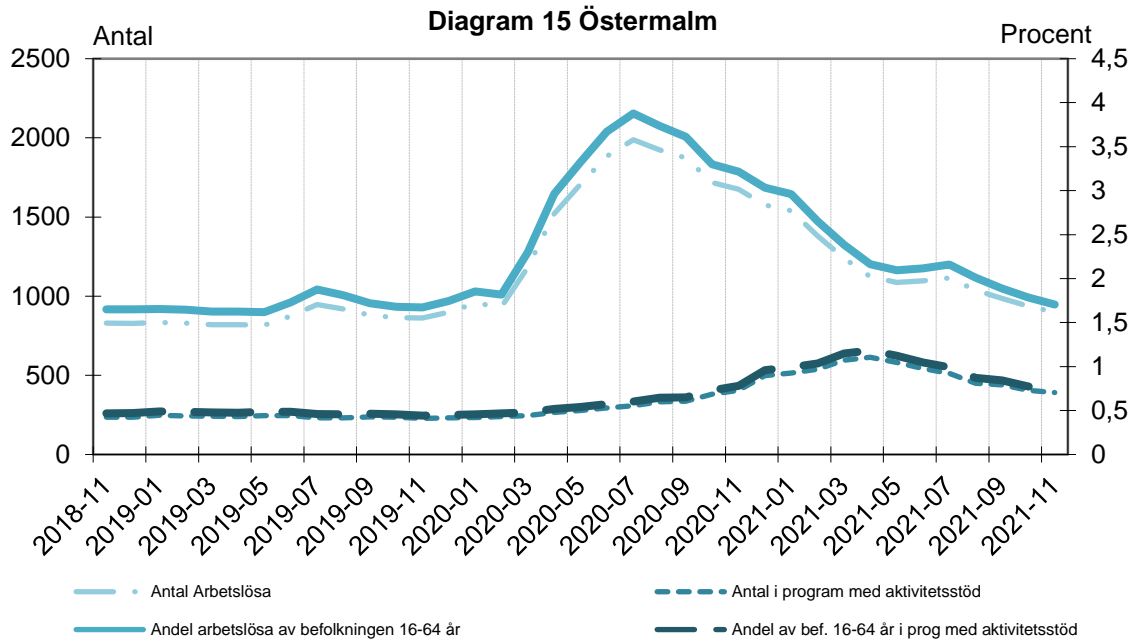
Arbetslösa och personer i program med aktivitetsersättning per månad

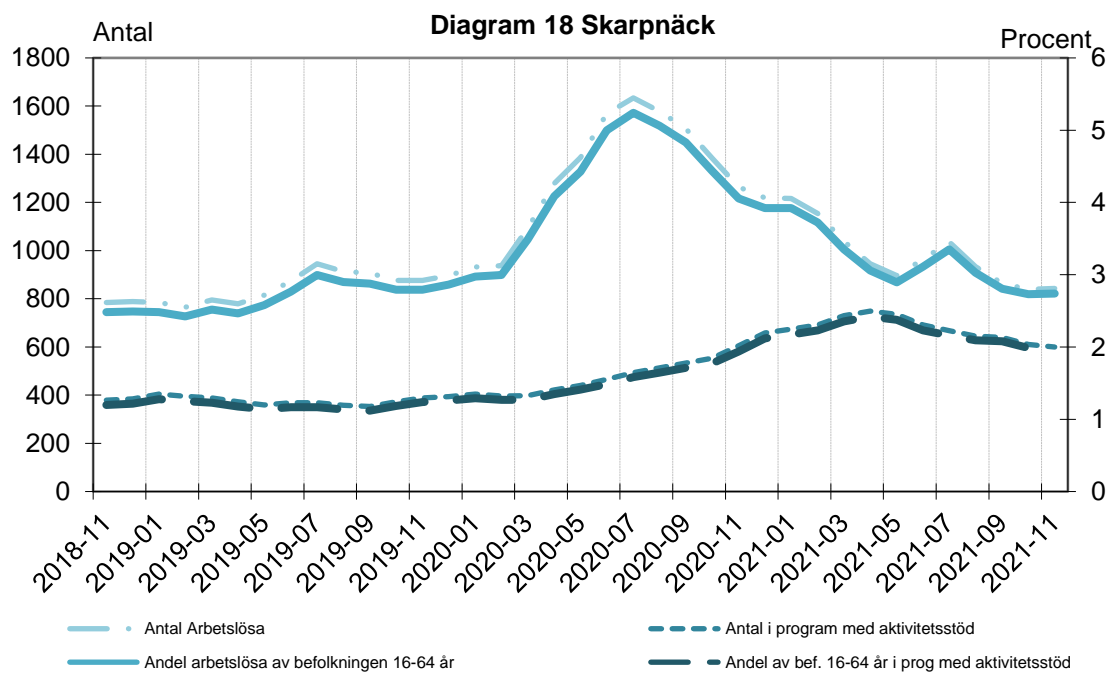
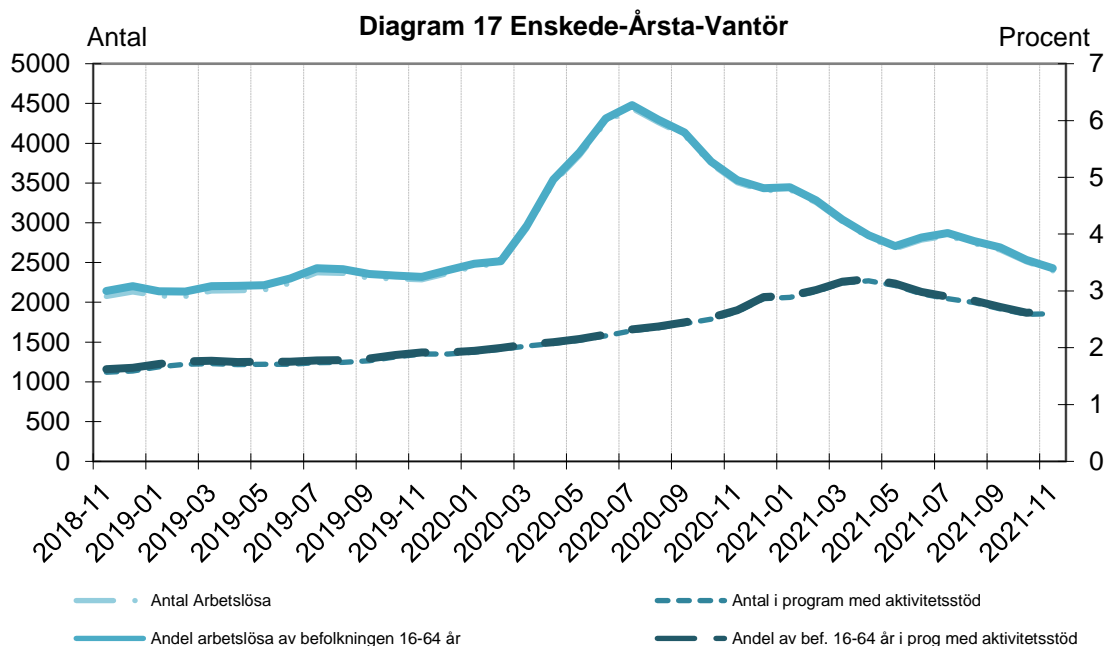
Observera att diagrammen för stadsdelsförvaltningarna har olika skalor för både antalet och andelen.

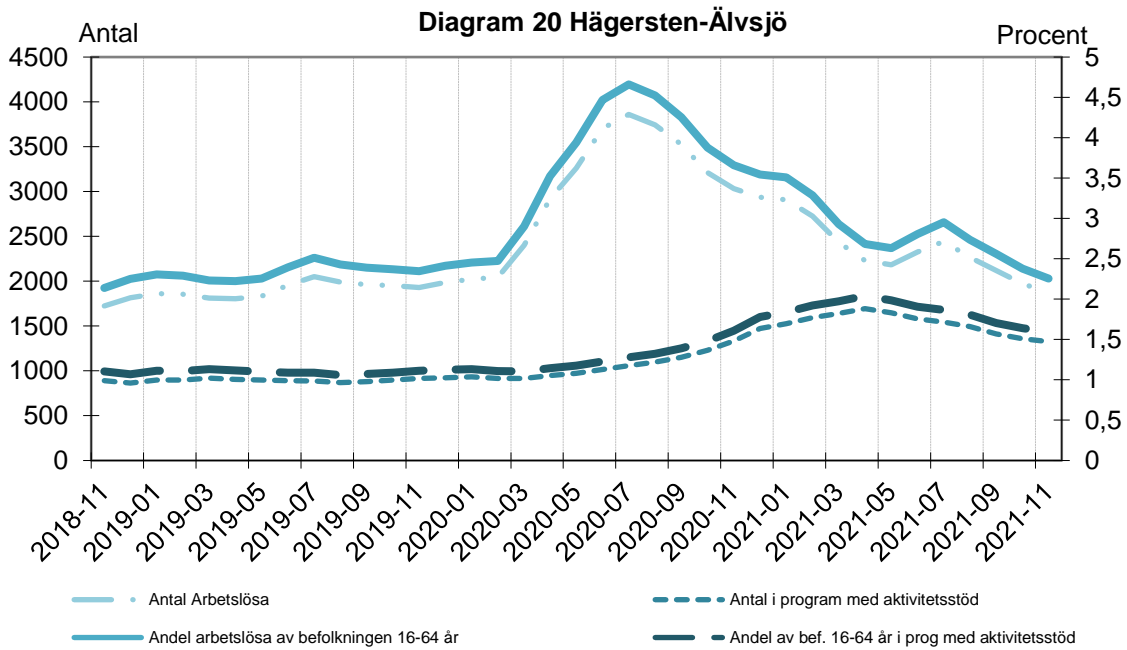
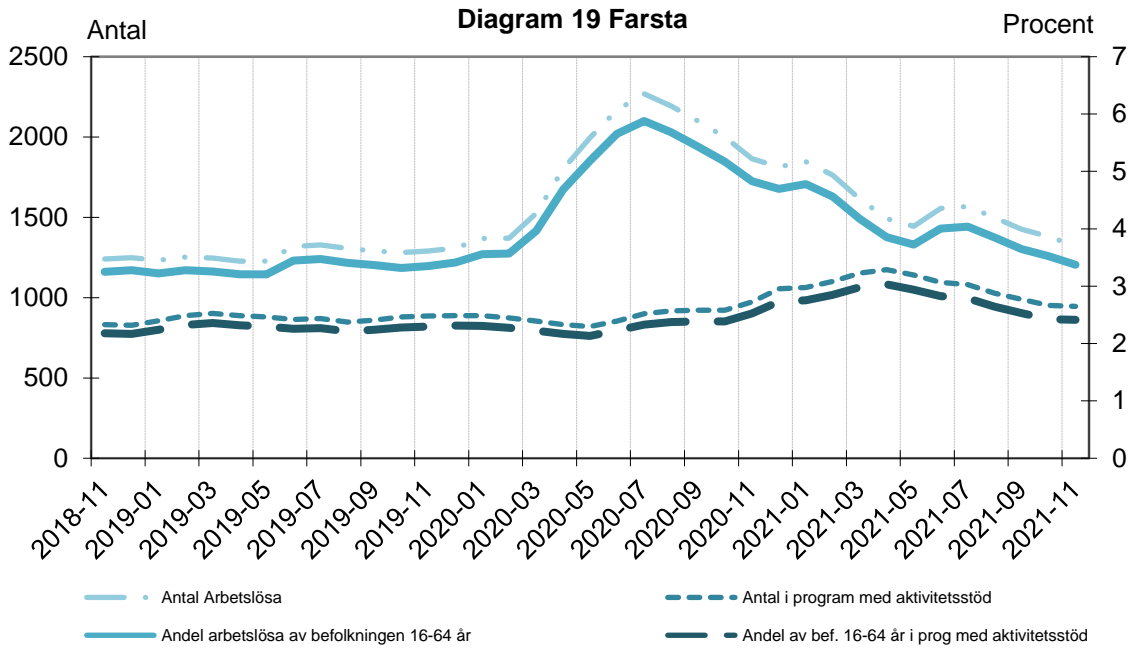


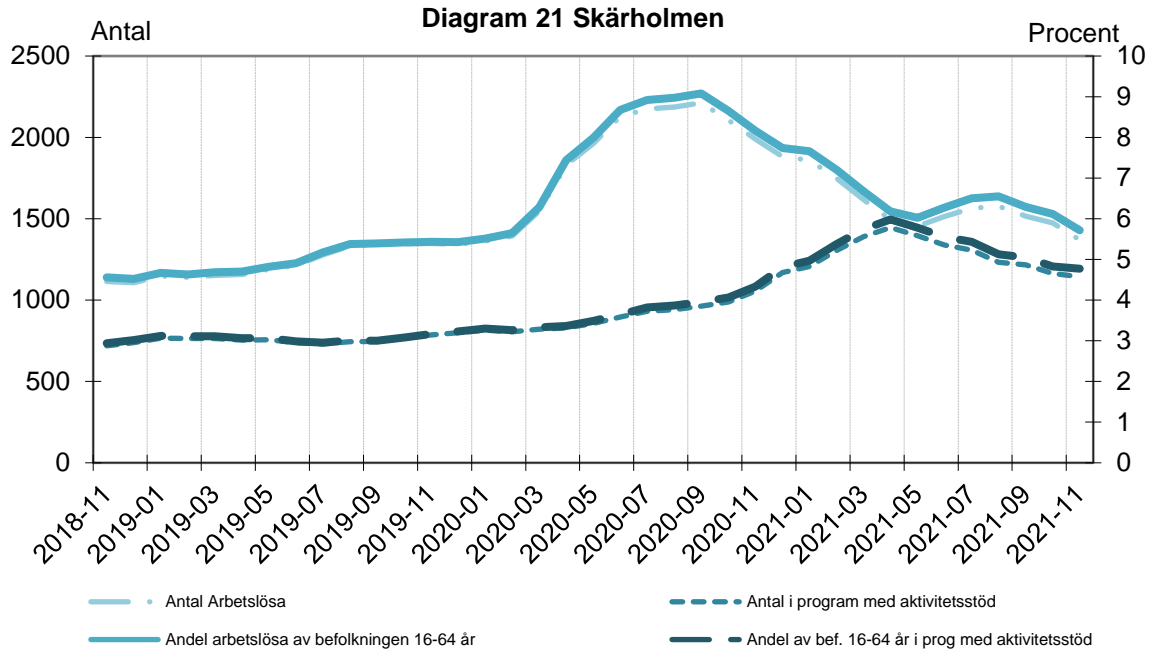












TABELLER ÖVER ARBETSSÖKANDE I STOCKHOLMS STAD - NOVEMBER 2021

Hela staden

Kvarstående sökande

[Tabell 1](#) [Antalet arbetsökande per sökandekategori i Hela staden samt procentuell förändring över tid](#)

[Tabell 2](#) [Andelen arbetslösa av befolkningen i Hela staden efter ålder och kön över tid](#)

[Tabell 3](#) [Andelen långtidsarbetslösa av samtliga arbetslösa i Hela staden efter ålder och kön över tid](#)

[Tabell 4](#) [Antalet sökande per sökandegrupp i Hela staden efter födelseland över tid](#)

[Tabell 5](#) [Antalet sökande per sökandegrupp i Hela staden efter om man är nyanländ eller ej över tid](#)

[Tabell 6](#) [Antalet arbetslösa i Hela staden efter kassatillhörighet, ålder och kön](#)

Sökande som fått arbete

[Tabell 7](#) [Antalet sökande som fått arbete samt kvarstående arbetslösa i Hela staden efter ålder och kön över tid](#)

[Tabell 8](#) [Antalet långtidsarbetslösa som fått arbete samt kvarstående arbetslösa i Hela staden efter ålder och kön över tid](#)

[Tabell 9](#) [Antalet som lämnat UGA eller JOB till arbete eller utbildning i Hela staden samt kvarstående sökande i kategorierna efter kön över tid](#)

[Tabell 10](#) [Antalet sökande som fått arbete i Hela staden efter kassatillhörighet, ålder och kön](#)

Stadsdelsförvaltningarna

Kvarstående sökande

[Tabell 11](#) [Antalet sökande efter sökandegrupp i stadsdelsområdena](#)

[Tabell 12](#) [Antalet sökande i JOB och UGA i stadsdelsområdena](#)

[Tabell 13](#) [Andelen arbetslösa av befolkningen i stadsdelsområdena efter ålder och kön](#)

[Tabell 14](#) [Andelen arbetslösa av befolkningen i stadsdelsområdena efter ålder över tid](#)

[Tabell 15](#) [Andelen långtidsarbetslösa av samtliga arbetslösa i stadsdelsområdena över tid](#)

[Tabell 16](#) [Andelen arbetslösa av befolkningen i stadsdelsområdena efter ålder och födelseland](#)

[Tabell 17](#) [Antalet arbetslösa efter födelseland i stadsdelsområdena](#)

[Tabell 18](#) [Antalet arbetsökande som är nyanlända i stadsdelsområdena över tid](#)

[Tabell 19](#) [Antalet arbetslösa efter kassatillhörighet i stadsdelsområdena](#)

Sökande som fått arbete

[Tabell 20](#) [Antalet sökande som fått arbete samt kvarstående arbetslösa i stadsdelsområdena över tid](#)

[Tabell 21](#) [Antalet långtidsarbetslösa som fått arbete samt kvarstående arbetslösa i stadsdelsområdena över tid](#)

[Tabell 22](#) [Antalet sökande som fått arbete samt kvarstående arbetslösa efter födelseland i stadsdelsområdena](#)

[Tabell 23](#)

[Antalet sökande som fått arbete samt kvarstående arbetslösa efter om man är nyanländ eller ej i stadsdelsområdena](#)

Tidsserier

[Tabell 24](#) [Tidsserie över antalet arbetslösa i Hela staden och stadsdelsområdena](#)

[Tabell 25](#) [Tidsserie över antalet personer i program med aktivitetsstöd i Hela staden och stadsdelsområdena](#)

[Tabell 26](#)

[Tidsserie över summan av antalet arbetslösa och i program med aktivitetsstöd i Hela staden och stadsdelsområdena](#)

[Tabell 27](#) [Tidsserie över antalet unga arbetslösa i Hela staden och stadsdelsområdena](#)

[Tabell 28](#) [Tidsserie över summan av antalet unga arbetslösa och i program med aktivitetsstöd i Hela staden och stadsdelsområdena](#)

[Tabell 29](#) [Tidsserie över andelen arbetslösa av befolkning i Hela staden och stadsdelsområdena](#)

[Tabell 30](#) [Tidsserie över andelen i program med aktivitetsstöd av befolkningen i Hela staden och stadsdelsområdena](#)

[Tabell 31](#) [stadsdelsområdena](#)

[Tabell 32](#) [Tidsserie över andelen unga arbetslösa av befolkning i Hela staden och stadsdelsområdena](#)

[Tabell 33](#) [Tidsserie över andelen unga arbetslösa och i program med aktivitetsstöd av befolkningen i Hela staden och stadsdelsområdena](#)

[Tabell 34](#) [Tidsserie över varsel i Stockholms stad och i länet samt stadens andel av länet](#)

[Tabell 35](#) [Tidsserie över nyanmälda och kvarstående platser i Stockholms stad och i länet](#)

Tabell 1 Antalet arbetssökande 16-64 år per sökandekategori i Hela staden samt procentuell förändring över tid

Sökandekategori	nov-21		okt-21		nov-20		%förändring från	
	Antal	% av samtliga	Antal	% av samtliga	Antal	% av samtliga	okt-21	nov-20
ÖPPET ARBETSLÖSA	20 974	40,8	21 643	41,2	31 021	48,5	-3,1	-32,4
- därav Långtidsarbetslösa	6 750	13,1	6 909	13,1	6 348	9,9	-2,3	6,3
PROGRAM MED AKTIVITETSSTÖD	14 757	28,7	15 102	28,7	15 351	24,0	-2,3	-3,9
Arbetsmarknadsutbildning	258	0,5	247	0,5	201	0,3	4,5	28,4
Arbetspraktik	87	0,2	85	0,2	109	0,2	2,4	-20,2
- därav Arbetspraktik	124	0,2	122	0,2	109	0,2	1,6	13,8
Stöd till start av näringsverksamhet	237	0,5	256	0,5	118	0,2	-7,4	100,8
Ungdomsinsatser	1 030	2,0	1 070	2,0	1 422	2,2	-3,7	-27,6
- därav Jobbgaranti för ungdomar	1 633	3,2	1 716	3,3	1 422	2,2	-4,8	14,8
Förberedande insatser	1 302	2,5	1 580	3,0	2 747	4,3	-17,6	-52,6
Jobb- och utvecklingsgarantin	10 922	21,3	10 934	20,8	9 403	14,7	-0,1	16,2
Etableringsprogrammet	921	1,8	928	1,8	1 350	2,1	-0,8	-31,8
- därav Kartläggning	46	0,1	52	0,1	30	0,0	-11,5	53,3
ARBETE UTAN STÖD	7 213	14,0	7 437	14,1	9 309	14,5	-3,0	-22,5
Deltidsarbetslösa	1 970	3,8	2 071	3,9	3 060	4,8	-4,9	-35,6
Tillfälligt timanställda	3 055	5,9	3 166	6,0	4 250	6,6	-3,5	-28,1
Sökande med tillfälligt arbete	990	1,9	999	1,9	799	1,2	-0,9	23,9
Ombytessökande	1 198	2,3	1 201	2,3	1 200	1,9	-0,2	-0,2
ARBETE MED STÖD	3 240	6,3	3 232	6,1	3 276	5,1	0,2	-1,1
Anställningsstöd	717	1,4	701	1,3	581	0,9	2,3	23,4
- därav Introduktionsjobb	208	0,4	198	0,4	185	0,3	5,1	12,4
- därav Extratjänster	509	1,0	503	1,0	396	0,6	1,2	28,5
Särskilda insatser för funktionshindrade	2 523	4,9	2 531	4,8	2 695	4,2	-0,3	-6,4
- därav Lönebidrag	1 069	2,1	1 090	2,1	1 066	1,7	-1,9	0,3
- därav Offentligt skyddat arbete (OSA)	210	0,4	204	0,4	198	0,3	2,9	6,1
- därav Utvecklingsanställning	280	0,5	276	0,5	353	0,6	1,4	-20,7
- därav Trygghetsanställning	853	1,7	849	1,6	944	1,5	0,5	-9,6
- därav Utvecklingsanställning Samhall	111	0,2	112	0,2	134	0,2	-0,9	-17,2
ÖVRIGT INSKRIVNA¹	3 173	6,2	3 199	6,1	3 345	5,2	-0,8	-5,1
- därav Arbetssökande med förhinder	3 133	6,1	3 161	6,0	3 302	5,2	-0,9	-5,1
- därav ESS-sökande	12	0,0	14	0,0	11	0,0	-14,3	9,1
NYSTARTSJOBB	1 997	3,9	1 981	3,8	1 719	2,7	0,8	16,2
SAMTLIGA SÖKANDE	51 354	100,0	52 594	100,0	64 021	100,0	-2,4	-19,8

¹ Inkl sökandekategori 15: Kommuninsats, sökandekategori 40: Yrkesintroduktion och sökandekategori 32: Utbildningskontrakt

Tabell 2 Andelen öppet arbetslösa av befolkningen i Hela staden efter ålder och kön över tid

Kön	Ålder	Öppet Arbetslösa			Befolkningen			Andel av befolkningen		
		nov-21	okt-21	nov-20	nov-21	okt-21	nov-20	nov-21	okt-21	nov-20
Kvinnor	16-19	128	184	244	18 398	18 351	17 873	0,7	1,0	1,4
	20-24	462	520	754	25 363	25 396	25 619	1,8	2,0	2,9
	25-34	2 938	3 026	4 531	90 889	90 835	91 841	3,2	3,3	4,9
	35-44	2 929	2 932	3 985	71 698	71 645	71 362	4,1	4,1	5,6
	45-54	2 157	2 239	3 037	61 599	61 647	61 855	3,5	3,6	4,9
	55-64	1 600	1 661	2 192	55 890	55 828	54 984	2,9	3,0	4,0
	16-64	10 214	10 562	14 743	323 837	323 702	323 534	3,2	3,3	4,6
Män	16-19	204	241	299	18 822	18 788	18 315	1,1	1,3	1,6
	20-24	854	873	1 216	26 030	26 030	26 223	3,3	3,4	4,6
	25-34	2 803	2 915	4 602	88 711	88 789	89 539	3,2	3,3	5,1
	35-44	2 781	2 846	4 227	75 983	75 902	75 928	3,7	3,7	5,6
	45-54	2 187	2 270	3 295	62 624	62 641	62 609	3,5	3,6	5,3
	55-64	1 931	1 936	2 639	53 862	53 766	53 059	3,6	3,6	5,0
	16-64	10 760	11 081	16 278	326 032	325 916	325 673	3,3	3,4	5,0
Samtliga	16-19	332	425	543	37 220	37 139	36 188	0,9	1,1	1,5
	20-24	1 316	1 393	1 970	51 393	51 426	51 842	2,6	2,7	3,8
	25-34	5 741	5 941	9 133	179 600	179 624	181 380	3,2	3,3	5,0
	35-44	5 710	5 778	8 212	147 681	147 547	147 290	3,9	3,9	5,6
	45-54	4 344	4 509	6 332	124 223	124 288	124 464	3,5	3,6	5,1
	55-64	3 531	3 597	4 831	109 752	109 594	108 043	3,2	3,3	4,5
	16-64	20 974	21 643	31 021	649 869	649 618	649 207	3,2	3,3	4,8

Tabell 3 Andelen långtidsarbetslösa¹ av öppet arbetslösa i Hela staden efter ålder och kön över tid

Kön	Ålder	Öppet arbetslösa			.. därav långtidsarbetslösa			Långtidsarbetslösas andel av öppet arbetslösa (%)		
		nov-21	okt-21	nov-20	nov-21	okt-21	nov-20	nov-21	okt-21	nov-20
Kvinnor	16-19	128	184	244	8	10	15	6,3	5,4	6,1
	20-24	462	520	754	129	122	138	27,9	23,5	18,3
	25-34	2 938	3 026	4 531	793	814	732	27,0	26,9	16,2
	35-44	2 929	2 932	3 985	997	978	921	34,0	33,4	23,1
	45-54	2 157	2 239	3 037	804	822	795	37,3	36,7	26,2
	55-64	1 600	1 661	2 192	573	585	536	35,8	35,2	24,5
	16-64	10 214	10 562	14 743	3 304	3 331	3 137	32,3	31,5	21,3
Män	16-19	204	241	299	14	16	11	6,9	6,6	3,7
	20-24	854	873	1 216	215	226	250	25,2	25,9	20,6
	25-34	2 803	2 915	4 602	723	747	683	25,8	25,6	14,8
	35-44	2 781	2 846	4 227	933	959	871	33,5	33,7	20,6
	45-54	2 187	2 270	3 295	800	843	733	36,6	37,1	22,2
	55-64	1 931	1 936	2 639	761	787	663	39,4	40,7	25,1
	16-64	10 760	11 081	16 278	3 446	3 578	3 211	32,0	32,3	19,7
Samtliga	16-19	332	425	543	22	26	26	6,6	6,1	4,8
	20-24	1 316	1 393	1 970	344	348	388	26,1	25,0	19,7
	25-34	5 741	5 941	9 133	1 516	1 561	1 415	26,4	26,3	15,5
	35-44	5 710	5 778	8 212	1 930	1 937	1 792	33,8	33,5	21,8
	45-54	4 344	4 509	6 332	1 604	1 665	1 528	36,9	36,9	24,1
	55-64	3 531	3 597	4 831	1 334	1 372	1 199	37,8	38,1	24,8
	16-64	20 974	21 643	31 021	6 750	6 909	6 348	32,2	31,9	20,5

¹ Arbetslösa som varit anmälda på Arbetsförmedlingen i minst 12 månader om de är 25 år eller äldre, och under den tiden inte haft ett arbete eller deltagit i ett program med aktivitetsstöd. Ungdomar under 25 år räknas som långtidsarbetslösa efter 6 månader.

Tabell 4 Antalet sökande 16-64 år per sökandegrupp i Hela staden efter födelseland över tid

Sökandegrupp	Svenskfödd			Utlandsfödd			Samtliga		
	nov-21	okt-21	nov-20	nov-21	okt-21	nov-20	nov-21	okt-21	nov-20
Öppet Arbetslösa	9 207	9 571	15 212	11 767	12 072	15 809	20 974	21 643	31 021
Prog med aktivitetsstöd	5 385	5 472	5 313	9 372	9 630	10 038	14 757	15 102	15 351
Arbete utan stöd	3 660	3 780	5 065	3 553	3 657	4 244	7 213	7 437	9 309
Arbete med stöd	1 866	1 887	1 982	1 374	1 345	1 294	3 240	3 232	3 276
Övrigt inskrivna	1 691	1 699	1 808	1 482	1 500	1 537	3 173	3 199	3 345
Nystartsjobb	324	325	228	1 673	1 656	1 491	1 997	1 981	1 719
Samtliga sökande	22 133	22 734	29 608	29 221	29 860	34 413	51 354	52 594	64 021
	<i>Andel av samtliga sökande (%)</i>								
Öppet Arbetslösa	42	42	51	40	40	46	41	41	48
Prog med aktivitetsstöd	24	24	18	32	32	29	29	29	24
Arbete utan stöd	17	17	17	12	12	12	14	14	15
Arbete med stöd	8	8	7	5	5	4	6	6	5
Övrigt inskrivna	8	7	6	5	5	4	6	6	5
Nystartsjobb	1	1	1	6	6	4	4	4	3
Samtliga sökande	100	100	100	100	100	100	100	100	100
<i>Därav antalet sökande i åldrarna 18-24 år</i>									
Öppet Arbetslösa	938	1 075	1 571	696	731	929	1 634	1 806	2 500
Prog med aktivitetsstöd	717	744	960	720	744	890	1 437	1 488	1 850
Arbete utan stöd	312	300	494	214	219	207	526	519	701
Arbete med stöd	128	130	133	101	93	80	229	223	213
Övrigt inskrivna	127	122	147	96	98	110	223	220	257
Nystartsjobb	31	32	21	125	131	116	156	163	137
Samtliga sökande	2 253	2 403	3 326	1 952	2 016	2 332	4 205	4 419	5 658
	<i>Andel av samtliga sökande (%)</i>								
Öppet Arbetslösa	42	45	47	36	36	40	39	41	44
Prog med aktivitetsstöd	32	31	29	37	37	38	34	34	33
Arbete utan stöd	14	12	15	11	11	9	13	12	12
Arbete med stöd	6	5	4	5	5	3	5	5	4
Övrigt inskrivna	6	5	4	5	5	5	5	5	5
Nystartsjobb	1	1	1	6	6	5	4	4	2
Samtliga sökande	100	100	100	100	100	100	100	100	100

Not. I sökandekategori "Övrigt inskrivna ingår sökandekategori 15: Kommuninsats, sökandekategori 40: Yrkesintroduktion och sökandekategori 32:Utbildningskontrakt

Tabell 5 Antalet sökande 16-64 år per sökandegrupp i Hela staden efter om man är nyanländ¹ eller ej över tid

Sökandegrupp	Nyanländ			Ej nyanländ			Samtliga		
	nov-21	okt-21	nov-20	nov-21	okt-21	nov-20	nov-21	okt-21	nov-20
Öppet Arbetslösa	841	834	1 019	20 133	20 809	30 002	20 974	21 643	31 021
Prog med aktivitetsstöd	1 066	1 094	1 655	13 691	14 008	13 696	14 757	15 102	15 351
Arbete utan stöd	122	125	163	7 091	7 312	9 146	7 213	7 437	9 309
Arbete med stöd	146	148	168	3 094	3 084	3 108	3 240	3 232	3 276
Övrigt inskrivna	87	93	100	3 086	3 106	3 245	3 173	3 199	3 345
Nystartsjobb	200	206	253	1 797	1 775	1 466	1 997	1 981	1 719
Samtliga sökande	2 462	2 500	3 358	48 892	50 094	60 663	51 354	52 594	64 021
	<i>Andel av samtliga sökande (%)</i>								
Öppet Arbetslösa	34	33	30	41	42	49	41	41	48
Prog med aktivitetsstöd	43	44	49	28	28	23	29	29	24
Arbete utan stöd	5	5	5	15	15	15	14	14	15
Arbete med stöd	6	6	5	6	6	5	6	6	5
Övrigt inskrivna	4	4	3	6	6	5	6	6	5
Nystartsjobb	8	8	8	4	4	2	4	4	3
Samtliga sökande	100	100	100	100	100	100	100	100	100
<i>Därav antalet sökande i åldrarna 18-24 år</i>									
Öppet Arbetslösa	76	70	92	1 558	1 736	2 408	1 634	1 806	2 500
Prog med aktivitetsstöd	166	169	247	1 271	1 319	1 603	1 437	1 488	1 850
Arbete utan stöd	20	18	16	506	501	685	526	519	701
Arbete med stöd	20	22	28	209	201	185	229	223	213
Övrigt inskrivna	8	7	13	215	213	244	223	220	257
Nystartsjobb	24	28	43	132	135	94	156	163	137
Samtliga sökande	314	314	439	3 891	4 105	5 219	4 205	4 419	5 658
	<i>Andel av samtliga sökande (%)</i>								
Öppet Arbetslösa	24	22	21	40	42	46	39	41	44
Prog med aktivitetsstöd	53	54	56	33	32	31	34	34	33
Arbete utan stöd	6	6	4	13	12	13	13	12	12
Arbete med stöd	6	7	6	5	5	4	5	5	4
Övrigt inskrivna	3	2	3	6	5	5	5	5	5
Nystartsjobb	8	9	10	3	3	2	4	4	2
Samtliga sökande	100	100	100	100	100	100	100	100	100

1 Nyanländ är man 3 år efter första folkbokföringen i Sverige.

Not. I sökandekategori "Övrigt inskrivna ingår sökandekategori 15: Kommuninsats, sökandekategori 40: Yrkesintroduktion och sökandekategori 32: Utbildningskontrakt

Tabell 6 Antalet öppet arbetslösa i Hela staden efter kassatillhörighet, ålder och kön - kvarstående sista november 2021

Kön	Ålder	Kassatillhörighet				Ingen kassatillhörighet		Totalt	
		A-kassa		Alfa		Antal	% av öppet arbetslösa	Antal	% av öppet arbetslösa
		Antal	% av öppet arbetslösa	Antal	% av öppet arbetslösa				
Kvinnor	16-19	9	7,0	30	23,4	89	69,5	128	100,0
	20-24	140	30,3	87	18,8	235	50,9	462	100,0
	25-34	1 442	49,1	502	17,1	994	33,8	2 938	100,0
	35-44	1 674	57,2	373	12,7	882	30,1	2 929	100,0
	45-54	1 441	66,8	255	11,8	461	21,4	2 157	100,0
	55-64	1 224	76,5	144	9,0	232	14,5	1 600	100,0
	16-64	5 930	58,1	1 391	13,6	2 893	28,3	10 214	100,0
Män	16-19	13	6,4	42	20,6	149	73,0	204	100,0
	20-24	259	30,3	210	24,6	385	45,1	854	100,0
	25-34	1 543	55,0	540	19,3	720	25,7	2 803	100,0
	35-44	1 809	65,0	441	15,9	531	19,1	2 781	100,0
	45-54	1 518	69,4	310	14,2	359	16,4	2 187	100,0
	55-64	1 408	72,9	232	12,0	291	15,1	1 931	100,0
	16-64	6 550	60,9	1 775	16,5	2 435	22,6	10 760	100,0
Samtliga	16-19	22	6,6	72	21,7	238	71,7	332	100,0
	20-24	399	30,3	297	22,6	620	47,1	1 316	100,0
	25-34	2 985	52,0	1 042	18,2	1 714	29,9	5 741	100,0
	35-44	3 483	61,0	814	14,3	1 413	24,7	5 710	100,0
	45-54	2 959	68,1	565	13,0	820	18,9	4 344	100,0
	55-64	2 632	74,5	376	10,6	523	14,8	3 531	100,0
	16-64	12 480	59,5	3 166	15,1	5 328	25,4	20 974	100,0

Tabell 7 Antalet sökande som fått arbete¹ samt kvarstående öppet arbetslösa i Hela staden efter ålder och kön över tid

Kön	Ålder	Sökande som fått arbete			.. därav ej kvarvarande sökande hos AF			Öppet arbetslösa		
		nov-21	okt-21	nov-20	nov-21	okt-21	nov-20	nov-21	okt-21	nov-20
Kvinnor	16-19	45	35	30	30	21	23	128	184	244
	20-24	112	117	159	72	78	97	462	520	754
	25-34	475	501	586	333	335	381	2 938	3 026	4 531
	35-44	376	430	449	234	256	268	2 929	2 932	3 985
	45-54	342	391	346	202	223	204	2 157	2 239	3 037
	55-64	262	273	201	149	151	113	1 600	1 661	2 192
	16-64	1 612	1 747	1 771	1 020	1 064	1 086	10 214	10 562	14 743
Män	16-19	39	40	46	33	30	31	204	241	299
	20-24	177	195	188	106	114	115	854	873	1 216
	25-34	428	416	572	298	270	369	2 803	2 915	4 602
	35-44	356	418	374	217	259	242	2 781	2 846	4 227
	45-54	312	330	285	205	206	172	2 187	2 270	3 295
	55-64	206	266	172	110	161	88	1 931	1 936	2 639
	16-64	1 518	1 665	1 637	969	1 040	1 017	10 760	11 081	16 278
Samtliga	16-19	84	75	76	63	51	54	332	425	543
	20-24	289	312	347	178	192	212	1 316	1 393	1 970
	25-34	903	917	1 158	631	605	750	5 741	5 941	9 133
	35-44	732	848	823	451	515	510	5 710	5 778	8 212
	45-54	654	721	631	407	429	376	4 344	4 509	6 332
	55-64	468	539	373	259	312	201	3 531	3 597	4 831
	16-64	3 130	3 412	3 408	1 989	2 104	2 103	20 974	21 643	31 021

¹ Tillståndsförändring där det nya tillståndet innebär att man befinner sig i arbete enligt arbetsförmedlingens definition. En person har arbete om personen befinner sig i någon sökandekategori som innebär arbete eller om personen är avaktualiserad med en kod som innebär arbete.

Tabell 8 Antalet långtidsarbetslösa¹ som fått arbete² samt långtidsarbetslösa i Hela staden efter ålder och kön över tid

Kön	Ålder	Långtidsarbetslösa som fått arbete			Antalet långtidsarbetslösa		
		nov-21	okt-21	nov-20	nov-21	okt-21	nov-20
Kvinnor	16-24	17	23	10	137	132	153
	25-54	5	1	333	2 594	2 614	2 448
	55-64	0	0	50	573	585	536
	16-64	22	24	393	3 304	3 331	3 137
Män	16-24	49	51	27	229	242	261
	25-54	6	5	346	2 456	2 549	2 287
	55-64	0	0	60	761	787	663
	16-64	55	56	433	3 446	3 578	3 211
Samtliga	16-24	66	74	37	366	374	414
	25-54	11	6	679	5 050	5 163	4 735
	55-64	0	0	110	1 334	1 372	1 199
	16-64	77	80	826	6 750	6 909	6 348

1 Öppet arbetslösa som varit anmälda på Arbetsförmedlingen i minst 12 månader om de är 25 år eller äldre, och under den tiden inte haft ett arbete eller deltagit i ett program med aktivitetsstöd. Ungdomar under 25 år räknas som långtidsarbetslösa efter 6 månader.

2 Tillståndsförändring där det nya tillståndet innebär att man befinner sig i arbete enligt arbetsförmedlingens definition. En person har arbete om personen befinner sig i någon sökandekategori som innebär arbete eller om personen är avaktualiserad med en kod som

Tabell 9 Antalet arbetssökande som lämnat UGA¹ eller JOB² till arbete eller utbildning i Hela staden samt kvarstående sökande i kategorierna efter kön över tid

	Kvinnor			Män			Samtliga		
	nov-21	okt-21	nov-20	nov-21	okt-21	nov-20	nov-21	okt-21	nov-20
Från UGA till arbete eller utbildning	139	156	52	195	194	75	334	350	127
Från UGA till arbete ³	8	14	40	10	14	54	18	28	94
Kvarstående sökande i UGA	385	397	551	645	673	871	1 030	1 070	1 422
Från JOB till arbete eller utbildning	14	18	92	5	13	119	19	31	211
Från JOB till arbete ³	14	18	80	5	13	114	19	31	194
Kvarstående sökande i JOB	5 480	5 470	4 750	5 442	5 464	4 653	10 922	10 934	9 403

1 Jobbgaranti för ungdomar. Aktivitet för ungdomar som fyllt 16 men inte 25 år och under en period om tre sammanhängande månader varit arbetslös och anmäld som arbetssökande hos Arbetsförmedlingen.

2 Jobb och utvecklingsgarantin. Individuell utformad åtgärd i anslutning till att den sökande blir utförsäkrad. Programmet är indelat i tre faser och ersatte aktivitetsgarantin som avskaffades 2 juli 2007.

3 Tillståndsförändring där det nya tillståndet innebär att man befinner sig i arbete enligt arbetsförmedlingens definition. En person har arbete om personen befinner sig i någon sökandekategori som innebär arbete eller om personen är avaktualiserad med en kod som innebär arbete.

Tabell 10 Antalet sökande i Hela staden efter kassatillhörighet, ålder och kön

	Ålder	Kassatillhörighet				Ingen kassatillhörighet		Totalt	
		A-kassa		Alfa		Antal	% av öppet arbetslösa	Antal	% av öppet arbetslösa
		Antal	% av öppet arbetslösa	Antal	% av öppet arbetslösa				
<i>Kön</i>									
Kvinnor	16-24	61	38,9	31	19,7	65	41,4	157	100,0
	25-54	918	76,9	119	10,0	156	13,1	1 193	100,0
	55-64	226	86,3	16	6,1	20	7,6	262	100,0
	16-64	1 205	74,8	166	10,3	241	15,0	1 612	100,0
Män	16-24	112	30,0	86	23,1	175	46,9	373	100,0
	25-54	1 710	74,7	275	12,0	304	13,3	2 289	100,0
	55-64	386	82,5	38	8,1	44	9,4	468	100,0
	16-64	1 003	66,1	233	15,3	282	18,6	1 518	100,0
Samtliga	16-24	112	30,0	86	23,1	175	46,9	373	100,0
	25-54	1 710	74,7	275	12,0	304	13,3	2 289	100,0
	55-64	386	82,5	38	8,1	44	9,4	468	100,0
	16-64	2 208	70,5	399	12,7	523	16,7	3 130	100,0

Tabell 11 Antalet sökande 16-64 år efter sökandegrupp i stadsdelsområdena - kvarstående sista november 2021

	Öppet Arbetslösa	Program med aktivitetsstöd	Arbete utan stöd	Arbete med stöd	Övrigt inskrivna	Nystartsjobb	Samtliga sökande
Rinkeby-Kista	2 535	1 997	689	209	273	288	5 991
Spånga-Tensta	1 503	1 241	394	140	130	160	3 568
Hässelby-Vällingby	2 257	1 725	659	373	286	276	5 576
Bromma	1 020	601	383	173	158	63	2 398
Kungsholmen	951	495	332	118	118	36	2 050
Normalm	822	478	303	102	124	49	1 878
Östermalm	898	391	258	84	124	41	1 796
Södermalm	1 888	1 191	869	335	307	98	4 688
Enskede-Årsta-Vantör	2 397	1 858	891	435	453	249	6 283
Skarpnäck	843	600	372	162	164	45	2 186
Farsta	1 323	945	469	277	241	145	3 400
Hägersten-Älvsjö	1 873	1 325	734	337	350	142	4 761
Skärholmen	1 370	1 144	434	226	211	187	3 572
Ej skrivna i Stockholms stad	1 294	766	426	269	234	218	3 207
Hela staden	20 974	14 757	7 213	3 240	3 173	1 997	51 354

Tabell 12 Antalet sökande i JOB¹ i stadsdelsområdena

	Sökande i JOB		
	nov-21	okt-21	nov-20
Rinkeby-Kista	1 598	1 594	1 203
Spånga-Tensta	990	997	735
Hässelby-Vällingby	1 281	1 304	1 088
Bromma	453	446	384
Kungsholmen	361	359	284
Norrmalm	365	382	318
Östermalm	302	314	245
Södermalm	869	882	762
Enskede-Årsta-Vantör	1 305	1 282	1 066
Skarpnäck	421	408	354
Farsta	686	670	564
Hägersten-Älvsjö	611	693	757
Skärholmen	870	850	647
Ej skrivna i Stockholms stad	542	567	996
Hela staden	10 922	10 934	9 403

att den sökande blir utförsäkrad. Programmet är indelat i tre faser och ersatte aktivitetsgarantin som avskaffades 2 juli 2007.

Tabell 13 Andelen öppet arbetslösa av befolkningen i stadsdelsområdena efter ålder och kön - kvarstående sista november 2021

	Ålder	Öppet arbetslösa			Befolkning			% av befolkningen		
		Kvinnor	Män	Totalt	Kvinnor	Män	Totalt	Kvinnor	Män	Totalt
Rinkeby-Kista	16-24	100	183	283	2 916	3 255	6 171	3,4	5,6	4,6
	25-54	1 068	923	1 991	10 863	12 359	23 222	9,8	7,5	8,6
	55-64	126	135	261	2 427	2 615	5 042	5,2	5,2	5,2
	16-64	1 294	1 241	2 535	16 206	18 229	34 435	8,0	6,8	7,4
Spånga-Tensta	16-24	74	110	184	2 403	2 694	5 097	3,1	4,1	3,6
	25-54	631	509	1 140	7 857	8 354	16 211	8,0	6,1	7,0
	55-64	126	126	252	1 975	2 221	4 196	6,4	5,7	6,0
	16-64	831	745	1 450	12 235	13 269	25 504	6,8	5,6	6,2
Hässelby-Vällingby	16-24	76	117	193	3 773	4 217	7 990	2,0	2,8	2,4
	25-54	883	876	1 759	16 262	16 813	33 075	5,4	5,2	5,3
	55-64	131	174	305	3 982	4 254	8 236	3,3	4,1	3,7
	16-64	1 090	1 167	2 257	24 017	25 284	49 301	4,5	4,6	4,6
Bromma	16-24	22	45	67	3 741	3 780	7 521	0,6	1,2	0,9
	25-54	360	380	740	18 810	18 530	37 340	1,9	2,1	2,0
	55-64	108	105	213	4 577	4 287	8 864	2,4	2,4	2,4
	16-64	490	530	1 020	27 128	26 597	53 725	1,8	2,0	1,9
Kungsholmen	16-24	20	43	63	2 598	2 282	4 880	0,8	1,9	1,3
	25-54	346	330	676	17 792	17 853	35 645	1,9	1,8	1,9
	55-64	90	122	212	4 492	4 154	8 646	2,0	2,9	2,5
	16-64	456	495	951	24 882	24 289	49 171	1,8	2,0	1,9
Norrholm	16-24	14	21	35	3 111	2 757	5 868	0,5	0,8	0,6
	25-54	295	262	557	17 922	18 577	36 499	1,6	1,4	1,5
	55-64	113	117	230	4 358	4 149	8 507	2,6	2,8	2,7
	16-64	422	400	822	25 391	25 483	50 874	1,7	1,6	1,6
Östermalm	16-24	13	32	45	4 304	4 270	8 574	0,3	0,7	0,5
	25-54	355	311	666	17 332	18 209	35 541	2,0	1,7	1,9
	55-64	102	85	187	4 588	4 024	8 612	2,2	2,1	2,2
	16-64	470	428	898	26 224	26 503	52 727	1,8	1,6	1,7
Södermalm	16-24	30	104	134	4 958	4 910	9 868	0,6	2,1	1,4
	25-54	632	660	1 292	29 566	29 466	59 032	2,1	2,2	2,2
	55-64	209	253	462	9 202	8 474	17 676	2,3	3,0	2,6
	16-64	871	1 017	1 888	43 726	42 850	86 576	2,0	2,4	2,2
Enskede-Årsta-Vantör	16-24	54	97	151	4 513	4 723	9 236	1,2	2,1	1,6
	25-54	947	906	1 853	24 927	25 422	50 349	3,8	3,6	3,7
	55-64	181	212	393	5 487	5 466	10 953	3,3	3,9	3,6
	16-64	1 182	1 215	2 397	34 927	35 611	70 538	3,4	3,4	3,4
Skarpnäck	16-24	21	35	56	1 846	1 914	3 760	1,1	1,8	1,5
	25-54	272	332	604	11 065	10 407	21 472	2,5	3,2	2,8
	55-64	87	96	183	2 950	2 575	5 525	2,9	3,7	3,3
	16-64	380	463	843	15 861	14 896	30 757	2,4	3,1	2,7
Farsta	16-24	36	66	102	2 730	2 940	5 670	1,3	2,2	1,8
	25-54	492	489	981	13 551	13 343	26 894	3,6	3,7	3,6
	55-64	107	133	240	3 314	3 319	6 633	3,2	4,0	3,6
	16-64	635	688	1 323	19 595	19 602	39 197	3,2	3,5	3,4
Hägersten-Älvsjö	16-24	47	76	123	4 925	4 888	9 813	1,0	1,6	1,3
	25-54	704	731	1 435	30 551	29 977	60 528	2,3	2,4	2,4
	55-64	147	168	315	6 579	6 186	12 765	2,2	2,7	2,5
	16-64	898	975	1 873	42 055	41 051	83 106	2,1	2,4	2,3

fortsättning Tabell 13 Andelen öppet arbetslösa av befolkningen i stadsdelsområdena efter ålder och kön - kvarstående sista november 2021

	Ålder	Öppet arbetslösa			Befolkning			% av befolkningen		
		Kvinnor	Män	Totalt	Kvinnor	Män	Totalt	Kvinnor	Män	Totalt
Skärholmen	16-24	39	54	93	1 943	2 222	4 165	2,0	2,4	2,2
	25-54	551	505	1 056	7 688	8 008	15 696	7,2	6,3	6,7
	55-64	81	140	221	1 959	2 138	4 097	4,1	6,5	5,4
	16-64	671	699	1 370	11 590	12 368	23 958	5,8	5,7	5,7
Ej skrivna i Stockholms stad	16-24	44	75	119	-	-	-	-	-	-
	25-54	488	557	1 045	-	-	-	-	-	-
	55-64	42	88	130	-	-	-	-	-	-
	16-64	574	720	1 294	-	-	-	-	-	-
Hela staden	16-24	590	1 058	1 648	43 761	44 852	88 613	1,3	2,4	1,9
	25-54	8 024	7 771	15 795	224 186	227 318	451 504	3,6	3,4	3,5
	55-64	1 600	1 931	3 531	55 890	53 862	109 752	2,9	3,6	3,2
	16-64	10 214	10 760	20 974	323 837	326 032	649 869	3,2	3,3	3,2

Tabell 14 Andelen öppet arbetslösa av befolkningen i stadsdelsområdena efter ålder över tid

	Ålder	Öppet arbetslösa			Befolkning			% av befolkningen		
		nov-20	okt-21	nov-21	nov-20	okt-21	nov-21	nov-20	okt-21	nov-21
Rinkeby-Kista	16-24	362	300	283	6 113	6 187	6 171	5,9	4,8	4,6
	25-54	2 395	2 013	1 991	22 932	23 228	23 222	10,4	8,7	8,6
	55-64	334	244	261	5 032	5 046	5 042	6,6	4,8	5,2
	16-64	3 091	2 557	2 535	34 077	34 461	34 435	9,1	7,4	7,4
Spånga-Tensta	16-24	218	198	184	5 004	5 086	5 097	4,4	3,9	3,6
	25-54	1 291	1 125	1 140	15 884	16 142	16 211	8,1	7,0	7,0
	55-64	218	180	179	4 057	4 178	4 196	5,4	4,3	4,3
	16-64	1 727	1 503	1 503	24 945	25 406	25 504	6,9	5,9	5,9
Hässelby-Vällingby	16-24	321	211	193	7 979	7 949	7 990	4,0	2,7	2,4
	25-54	2 209	1 713	1 759	32 963	33 046	33 075	6,7	5,2	5,3
	55-64	375	318	305	8 174	8 241	8 236	4,6	3,9	3,7
	16-64	2 905	2 242	2 257	49 116	49 236	49 301	5,9	4,6	4,6
Bromma	16-24	114	70	67	7 516	7 489	7 521	1,5	0,9	0,9
	25-54	1 259	768	740	37 241	37 328	37 340	3,4	2,1	2,0
	55-64	266	219	213	8 564	8 832	8 864	3,1	2,5	2,4
	16-64	1 639	1 057	1 020	53 321	53 649	53 725	3,1	2,0	1,9
Kungsholmen	16-24	92	67	67	4 890	4 877	4 880	1,9	1,4	1,4
	25-54	1 257	686	686	36 294	35 734	35 645	3,5	1,9	1,9
	55-64	310	214	214	8 393	8 630	8 646	3,7	2,5	2,5
	16-64	1 659	967	967	49 577	49 241	49 171	3,3	2,0	2,0
Norrmalm	16-24	87	46	35	5 856	5 878	5 868	1,5	0,8	0,6
	25-54	1 247	616	557	36 620	36 442	36 499	3,4	1,7	1,5
	55-64	339	232	230	8 456	8 487	8 507	4,0	2,7	2,7
	16-64	1 673	894	822	50 932	50 807	50 874	3,3	1,8	1,6
Östermalm	16-24	78	45	45	8 164	8 472	8 574	1,0	0,5	0,5
	25-54	1 315	700	666	35 382	35 478	35 541	3,7	2,0	1,9
	55-64	282	192	187	8 530	8 597	8 612	3,3	2,2	2,2
	16-64	1 675	937	898	52 076	52 547	52 727	3,2	1,8	1,7
Södermalm	16-24	217	155	134	9 932	9 904	9 868	2,2	1,6	1,4
	25-54	2 379	1 346	1 292	60 008	59 083	59 032	4,0	2,3	2,2
	55-64	641	470	462	17 433	17 649	17 676	3,7	2,7	2,6
	16-64	3 237	1 971	1 888	87 373	86 636	86 576	3,7	2,3	2,2
Enskede-Årsta-Vantör	16-24	255	181	151	9 281	9 289	9 236	2,7	1,9	1,6
	25-54	2 727	1 930	1 853	50 666	50 420	50 349	5,4	3,8	3,7
	55-64	520	397	393	10 781	10 960	10 953	4,8	3,6	3,6
	16-64	3 502	2 508	2 397	70 728	70 669	70 538	5,0	3,5	3,4
Skarpnäck	16-24	90	63	56	3 788	3 756	3 760	2,4	1,7	1,5
	25-54	967	610	604	21 914	21 479	21 472	4,4	2,8	2,8
	55-64	208	166	183	5 497	5 515	5 525	3,8	3,0	3,3
	16-64	1 265	839	843	31 199	30 750	30 757	4,1	2,7	2,7
Farsta	16-24	159	112	102	5 541	5 678	5 670	2,9	2,0	1,8
	25-54	1 398	1 028	981	26 554	26 900	26 894	5,3	3,8	3,6
	55-64	307	240	240	6 521	6 614	6 633	4,7	3,6	3,6
	16-64	1 864	1 380	1 323	38 616	39 192	39 197	4,8	3,5	3,4
Hägersten-Älvsjö	16-24	239	148	123	9 703	9 806	9 813	2,5	1,5	1,3
	25-54	2 311	1 484	1 435	60 617	60 386	60 528	3,8	2,5	2,4
	55-64	484	340	315	12 561	12 749	12 765	3,9	2,7	2,5
	16-64	3 034	1 972	1 873	82 881	82 941	83 106	3,7	2,4	2,3

fortsättning Tabell 14 Andelen öppet arbetslösa av befolkningen i stadsdelsområdena efter ålder över sista november 2021

	Ålder	Öppet arbetslösa			Befolkning			% av befolkningen		
		nov-20	okt-21	nov-21	nov-20	okt-21	nov-21	nov-20	okt-21	nov-21
Skärholmen	16-24	166	104	93	4 263	4 194	4 165	3,9	2,5	2,2
	25-54	1 527	1 135	1 056	16 059	15 793	15 696	9,5	7,2	6,7
	55-64	297	235	221	4 044	4 096	4 097	7,3	5,7	5,4
	16-64	1 990	1 474	1 370	24 366	24 083	23 958	8,2	6,1	5,7
Ej skrivna i Stockholms stad	16-24	115	118	119	-	-	-	-	-	-
	25-54	1 395	1 074	1 045	-	-	-	-	-	-
	55-64	250	150	130	-	-	-	-	-	-
	16-64	1 760	1 342	1 294	-	-	-	-	-	-
Hela staden	16-24	2 513	1 818	1 648	88 030	88 565	88 613	2,9	2,1	1,9
	25-54	23 677	16 228	15 795	453 134	451 459	451 504	5,2	3,6	3,5
	55-64	4 831	3 597	3 531	108 043	109 594	109 752	4,5	3,3	3,2
	16-64	31 021	21 643	20 974	649 207	649 618	649 869	4,8	3,3	3,2

Tabell 15 Andelen långtidsarbetslösa¹ av öppet arbetslösa 16-64 år i stadsdelsområdena över tid

	Öppet arbetslösa			.. därav långtidsarbetslösa			Långtidsarbetslösas andel av öppet arbetslösa (%)		
	nov-21	okt-21	nov-20	nov-21	okt-21	nov-20	nov-21	okt-21	nov-20
Rinkeby-Kista	2 535	2 557	3 091	1 080	1 068	875	42,6	41,8	28,3
Spånga-Tensta	1 503	1 503	1 727	600	599	462	39,9	39,9	26,8
Hässelby-Vällingby	2 257	2 242	2 905	786	767	676	34,8	34,2	23,3
Bromma	1 020	1 057	1 639	294	301	272	28,8	28,5	16,6
Kungsholmen	951	967	1 659	220	218	261	23,1	22,5	15,7
Normalm	822	894	1 673	239	250	246	29,1	28,0	14,7
Östermalm	898	937	1 675	248	242	250	27,6	25,8	14,9
Södermalm	1 888	1 971	3 237	486	506	513	25,7	25,7	15,8
Enskede-Årsta-Vantör	2 397	2 508	3 502	694	748	648	29,0	29,8	18,5
Skarpnäck	843	839	1 265	232	244	227	27,5	29,1	17,9
Farsta	1 323	1 380	1 864	377	414	356	28,5	30,0	19,1
Hägersten-Älvsjö	1 873	1 972	3 034	520	539	498	27,8	27,3	16,4
Skärholmen	1 370	1 474	1 990	494	504	489	36,1	34,2	24,6
Ej skrivna i Stockholms stad	1 294	1 342	1 760	480	509	575	37,1	37,9	32,7
Hela staden	20 974	21 643	31 021	6 750	6 909	6 348	32,2	31,9	20,5

¹ Arbetslösa som varit anmälda på Arbetsförmedlingen i minst 12 månader om de är 25 år eller äldre, och under den tiden inte haft ett arbete eller deltagit i ett program med aktivitetsstöd. Ungdomar under 25 år räknas som långtidsarbetslösa efter 6 månader.

Tabell 16 Andelen öppet arbetslösa av befolkningen i stadsdelsområdena efter ålder och födelse land - kvarstående sista november 2021

	Ålder	Öppet arbetslösa			Befolkning			% av befolkningen		
		Sv.född	Utl.född	Samtliga	Sv.född	Utl.född	Samtliga	Sv.född	Utl.född	Samtliga
Rinkeby-Kista	16-24	148	135	283	3 552	2 619	6 171	4,2	5,2	4,6
	25-54	274	1 717	1 991	5 060	18 162	23 222	5,4	9,5	8,6
	55-64	15	246	261	700	4 342	5 042	2,1	5,7	5,2
	16-64	437	2 098	2 535	9 312	25 123	34 435	4,7	8,4	7,4
Spånga-Tensta	16-24	91	93	184	3 543	1 554	5 097	2,6	6,0	3,6
	25-54	199	941	1 140	6 734	9 477	16 211	3,0	9,9	7,0
	55-64	40	139	179	1 746	2 450	4 196	2,3	5,7	4,3
	16-64	330	1 173	1 503	12 023	13 481	25 504	2,7	8,7	5,9
Hässelby-Vällingby	16-24	95	98	193	5 765	2 225	7 990	1,6	4,4	2,4
	25-54	478	1 281	1 759	17 041	16 034	33 075	2,8	8,0	5,3
	55-64	112	193	305	4 801	3 435	8 236	2,3	5,6	3,7
	16-64	685	1 572	2 257	27 607	21 694	49 301	2,5	7,2	4,6
Bromma	16-24	50	17	67	6 555	966	7 521	0,8	1,8	0,9
	25-54	413	327	740	28 302	9 038	37 340	1,5	3,6	2,0
	55-64	154	59	213	7 269	1 595	8 864	2,1	3,7	2,4
	16-64	617	403	1 020	42 126	11 599	53 725	1,5	3,5	1,9
Kungsholmen	16-24	36	27	63	4 138	742	4 880	0,9	3,6	1,3
	25-54	436	240	676	27 460	8 185	35 645	1,6	2,9	1,9
	55-64	175	37	212	7 230	1 416	8 646	2,4	2,6	2,5
	16-64	647	304	951	38 828	10 343	49 171	1,7	2,9	1,9
Norrmalm	16-24	27	8	35	5 056	812	5 868	0,5	1,0	0,6
	25-54	330	227	557	28 078	8 421	36 499	1,2	2,7	1,5
	55-64	170	60	230	6 987	1 520	8 507	2,4	3,9	2,7
	16-64	527	295	822	40 121	10 753	50 874	1,3	2,7	1,6
Östermalm	16-24	32	13	45	6 309	2 265	8 574	0,5	0,6	0,5
	25-54	434	232	666	25 559	9 982	35 541	1,7	2,3	1,9
	55-64	145	42	187	7 280	1 332	8 612	2,0	3,2	2,2
	16-64	611	287	898	39 148	13 579	52 727	1,6	2,1	1,7
Södermalm	16-24	86	48	134	8 514	1 354	9 868	1,0	3,5	1,4
	25-54	888	404	1 292	46 469	12 563	59 032	1,9	3,2	2,2
	55-64	375	87	462	14 968	2 708	17 676	2,5	3,2	2,6
	16-64	1 349	539	1 888	69 951	16 625	86 576	1,9	3,2	2,2
Enskede-Årsta-Vantör	16-24	95	56	151	6 998	2 238	9 236	1,4	2,5	1,6
	25-54	751	1 102	1 853	32 290	18 059	50 349	2,3	6,1	3,7
	55-64	201	192	393	7 276	3 677	10 953	2,8	5,2	3,6
	16-64	1 047	1 350	2 397	46 564	23 974	70 538	2,2	5,6	3,4
Skarpnäck	16-24	37	19	56	3 088	672	3 760	1,2	2,8	1,5
	25-54	311	293	604	16 047	5 425	21 472	1,9	5,4	2,8
	55-64	125	58	183	4 107	1 418	5 525	3,0	4,1	3,3
	16-64	473	370	843	23 242	7 515	30 757	2,0	4,9	2,7
Farsta	16-24	69	33	102	4 515	1 155	5 670	1,5	2,9	1,8
	25-54	414	567	981	18 070	8 824	26 894	2,3	6,4	3,6
	55-64	130	110	240	4 510	2 123	6 633	2,9	5,2	3,6
	16-64	613	710	1 323	27 095	12 102	39 197	2,3	5,9	3,4
Hägersten-Ålvsjö	16-24	83	40	123	8 356	1 457	9 813	1,0	2,7	1,3
	25-54	810	625	1 435	45 446	15 082	60 528	1,8	4,1	2,4
	55-64	214	101	315	10 057	2 708	12 765	2,1	3,7	2,5
	16-64	1 107	766	1 873	63 859	19 247	83 106	1,7	4,0	2,3

Tabell 16 Andelen öppet arbetslösa av befolkningen i stadsdelsområdena efter ålder och födelseland - kvarstående sista november 2021

	Ålder	Öppet arbetslösa			Befolkning			% av befolkningen		
		Sv.född	Utl.född	Samtliga	Sv.född	Utl.född	Samtliga	Sv.född	Utl.född	Samtliga
Skärholmen	16-24	51	42	93	2 645	1 520	4 165	1,9	2,8	2,2
	25-54	178	878	1 056	5 100	10 596	15 696	3,5	8,3	6,7
	55-64	33	188	221	1 030	3 067	4 097	3,2	6,1	5,4
	16-64	262	1 108	1 370	8 775	15 183	23 958	3,0	7,3	5,7
Ej skrivna i Stockholms stad	16-24	51	68	119	-	-	-	-	-	-
	25-54	391	654	1 045	-	-	-	-	-	-
	55-64	60	70	130	-	-	-	-	-	-
	16-64	502	792	1 294	-	-	-	-	-	-
Hela staden	16-24	951	697	1 648	69 034	19 579	88 613	1,4	3,6	1,9
	25-54	6 307	9 488	15 795	301 656	149 848	451 504	2,1	6,3	3,5
	55-64	1 949	1 582	3 531	77 961	31 791	109 752	2,5	5,0	3,2
	16-64	9 207	11 767	20 974	448 651	201 218	649 869	2,1	5,8	3,2

Tabell 17 Antalet öppet arbetslösa efter födelseland i stadsdelsområdena, 16-64 år - kvarstående sista november 2021

	Sverige		Norden (exkl Sv)		EU (exkl Norden)		Övriga Europa (exkl Norden och EU)		Övriga världen (exkl Europa)		Totalt	
	Antal	%	Antal	%	Antal	%	Antal	%	Antal	%	Antal	%
Rinkeby-Kista	437	17,2	10	0,4	96	3,8	125	4,9	1 867	73,6	2 535	100,0
Spånga-Tensta	330	22,0	7	0,5	49	3,3	91	6,1	1 026	68,3	1 503	100,0
Hässelby-Vällingby	685	30,4	22	1,0	142	6,3	148	6,6	1 260	55,8	2 257	100,0
Bromma	617	60,5	13	1,3	51	5,0	50	4,9	289	28,3	1 020	100,0
Kungsholmen	647	68,0	10	1,1	43	4,5	47	4,9	204	21,5	951	100,0
Norrmalm	527	64,1	24	2,9	51	6,2	44	5,4	176	21,4	822	100,0
Östermalm	611	68,0	13	1,4	52	5,8	40	4,5	182	20,3	898	100,0
Södermalm	1 349	71,5	25	1,3	70	3,7	61	3,2	383	20,3	1 888	100,0
Enskede-Årsta-Vantör	1 047	43,7	20	0,8	133	5,5	132	5,5	1 065	44,4	2 397	100,0
Skarpnäck	473	56,1	15	1,8	45	5,3	53	6,3	257	30,5	843	100,0
Farsta	613	46,3	14	1,1	56	4,2	72	5,4	568	42,9	1 323	100,0
Hägersten-Älvsjö	1 107	59,1	19	1,0	86	4,6	106	5,7	555	29,6	1 873	100,0
Skärholmen	262	19,1	7	0,5	88	6,4	145	10,6	868	63,4	1 370	100,0
Ej skrivna i Stockholm	502	38,8	13	1,0	68	5,3	78	6,0	633	48,9	1 294	100,0
Hela staden	9 207	43,9	212	1,0	1 030	4,9	1 192	5,7	9 333	44,5	20 974	100,0

Tabell 18 Antalet arbetssökande 16-64 år som är nyanlända¹ i stadsdelsområdena över tid

	Samtliga sökande			.. därav öppet arbetslösa		
	nov-21	okt-21	nov-20	nov-21	okt-21	nov-20
Rinkeby-Kista	314	328	404	110	116	151
Spånga-Tensta	207	196	211	86	86	76
Hässelby-Vällingby	357	356	415	118	117	118
Bromma	80	78	98	40	35	52
Kungsholmen	55	54	80	33	29	46
Norrmalm	42	37	84	14	11	32
Östermalm	39	41	69	21	25	34
Södermalm	140	144	227	39	36	60
Enskede-Årsta-Vantör	392	413	578	101	101	143
Skarpnäck	75	76	106	28	26	26
Farsta	145	153	232	54	57	73
Hägersten-Älvsjö	259	260	279	77	70	79
Skärholmen	196	197	292	68	67	79
Ej skrivna i Stockholms stad	161	167	283	52	58	50
Hela staden	2 462	2 500	3 358	841	834	1 019

1 Nyanländ är man 3 år efter första folkbokföringen i Sverige.

Tabell 19 Antalet öppet arbetslösa 16-64 år efter kassatillhörighet i stadsdelsområdena - kvarstående sista november 2021

	Kassatillhörighet		Ingen kassatillhörighet				Totalt	
	A-kassa		Alfa		Antal	% av öppet arbetslösa	Antal	% av öppet arbetslösa
	Antal	% av öppet arbetslösa	Antal	% av öppet arbetslösa				
Rinkeby-Kista	1 306	51,5	387	15,3	842	33,2	2 535	100,0
Spånga-Tensta	811	54,0	209	13,9	483	32,1	1 503	100,0
Hässelby-Vällingby	1 252	55,5	362	16,0	643	28,5	2 257	100,0
Bromma	658	64,5	159	15,6	203	19,9	1 020	100,0
Kungsholmen	658	69,2	127	13,4	166	17,5	951	100,0
Norrmalm	575	70,0	96	11,7	151	18,4	822	100,0
Östermalm	602	67,0	134	14,9	162	18,0	898	100,0
Södermalm	1 276	67,6	245	13,0	367	19,4	1 888	100,0
Enskede-Årsta-Vantör	1 443	60,2	398	16,6	556	23,2	2 397	100,0
Skarpnäck	532	63,1	141	16,7	170	20,2	843	100,0
Farsta	795	60,1	192	14,5	336	25,4	1 323	100,0
Hägersten-Älvsjö	1 136	60,7	284	15,2	453	24,2	1 873	100,0
Skärholmen	769	56,1	209	15,3	392	28,6	1 370	100,0
Ej skrivna i Stockholms stad	667	51,5	223	17,2	404	31,2	1 294	100,0
Hela staden	12 480	59,5	3 166	15,1	5 328	25,4	20 974	100,0

Tabell 20 Antalet öppet sökande 16-64 år som fått arbete¹ samt kvarstående arbetslösa i

	Sökande som fått arbete			Öppet Arbetslösa		
	nov-21	okt-21	nov-20	nov-21	okt-21	nov-20
Rinkeby-Kista	219	261	191	2 535	2 557	3 091
Spånga-Tensta	137	153	123	1 503	1 503	1 727
Hässelby-Vällingby	287	323	281	2 257	2 242	2 905
Bromma	185	197	192	1 020	1 057	1 639
Kungsholmen	171	216	223	951	967	1 659
Normalm	170	175	215	822	894	1 673
Östermalm	135	174	187	898	937	1 675
Södermalm	380	390	432	1 888	1 971	3 237
Enskede-Årsta-Vantör	383	430	421	2 397	2 508	3 502
Skarpnäck	128	148	176	843	839	1 265
Farsta	201	209	191	1 323	1 380	1 864
Hägersten-Älvsjö	361	369	416	1 873	1 972	3 034
Skärholmen	174	180	157	1 370	1 474	1 990
Ej skrivna i Stockholms stad	199	187	203	1 294	1 342	1 760
Hela staden	3 130	3 412	3 408	20 974	21 643	31 021

1 Tillståndsförändring där det nya tillståndet innebär att man befinner sig i arbete enligt arbetsförmedlingens definition. En person har arbete om personen befinner sig i någon sökandekategori som innebär arbete eller om personen är avaktualiserad med en kod som innebär arbete.

Tabell 21 Antalet långtidsarbetslösa¹ 16-64 år som fått arbete² samt kvarstående arbetslösa i

	Långtidsarbetslösa som fått arbete			Antalet långtidsarbetslösa		
	nov-21	okt-21	nov-20	nov-21	okt-21	nov-20
Rinkeby-Kista	7	8	52	1 080	1 068	875
Spånga-Tensta	6	4	27	600	599	462
Hässelby-Vällingby	9	10	74	786	767	676
Bromma	4	1	51	294	301	272
Kungsholmen	1	6	63	220	218	261
Normalm	0	4	54	239	250	246
Östermalm	2	0	48	248	242	250
Södermalm	4	4	112	486	506	513
Enskede-Årsta-Vantör	11	8	98	694	748	648
Skarpnäck	2	3	29	232	244	227
Farsta	9	5	40	377	414	356
Hägersten-Älvsjö	9	11	89	520	539	498
Skärholmen	6	8	39	494	504	489
stad	7	8	50	480	509	575
Samtliga	77	80	826	6 750	6 909	6 348

1 Öppet Arbetslösa som varit anmälda på Arbetsförmedlingen i minst 12 månader om de är 25 år eller äldre, och under den tiden inte haft ett arbete eller deltagit i ett program med aktivitetsstöd. Ungdomar under 25 år räknas som långtidsarbetslösa efter 6 månader.

2 Tillståndsförändring där det nya tillståndet innebär att man befinner sig i arbete enligt arbetsförmedlingens definition. En person har arbete om personen befinner sig i någon sökandekategori som innebär arbete eller om personen är avaktualiserad med en kod som innebär arbete.

Tabell 22 Antalet sökande 16-64 år som fått arbete¹ eller är kvarstående arbetslösa efter födelseland i stadsdelsområdena - sista november 2021

	Sökande som fått arbete			.. därav ej kvarvarande sökande hos AF ²			Öppet Arbetslösa		
	Svensk-födda	Utlands-födda	Samtliga	Svensk-födda	Utlands-födda	Samtliga	Svensk-födda	Utlands-födda	Samtliga
Rinkeby-Kista	40	179	219	25	93	118	437	2 098	2 535
Spånga-Tensta	38	99	137	25	35	60	330	1 173	1 503
Hässelby-Vällingby	127	160	287	80	83	163	685	1 572	2 257
Bromma	129	56	185	91	35	126	617	403	1 020
Kungsholmen	123	48	171	87	31	118	647	304	951
Norrmalm	123	47	170	96	31	127	527	295	822
Östermalm	97	38	135	81	29	110	611	287	898
Södermalm	274	106	380	183	72	255	1 349	539	1 888
Enskede-Årsta-Vantör	201	182	383	144	100	244	1 047	1 350	2 397
Skarpnäck	90	38	128	66	19	85	473	370	843
Farsta	106	95	201	76	50	126	613	710	1 323
Hägersten-Älvsjö	255	106	361	171	61	232	1 107	766	1 873
Skärholmen	54	120	174	34	55	89	262	1 108	1 370
Ej skrivna i Stockholms stad	86	113	199	66	70	136	502	792	1 294
Hela Staden	1 743	1 387	3 130	1 225	764	1 989	9 207	11 767	20 974

1 Tillståndsförändring där det nya tillståndet innebär att man befinner sig i arbete enligt arbetsförmedlingens definition. En person har arbete om personen befinner sig i någon sökandekategori som innebär arbete eller om personen är avaktualiserad med en kod som innebär arbete.

2 Har fått tillsvidare anställning, tidsbegränsad anställning, fortsatt anställning hos samma arbetsgivare eller anställning hos Samhall.

Tabell 23 Antalet öppet arbetslösa 16-64 år som fått arbete¹ efter kassatillhörighet i stadsdelsområdena - sista november 202

	Kassatillhörighet		Ingen kassatillhörighet				Totalt	
	A-kassa		Alfa					
	Antal	% av antal arbetslösa	Antal	% av antal arbetslösa	Antal	% av antal arbetslösa	Antal	% av antal arbetslösa
Rinkeby-Kista	137	62,6	32	14,6	50	22,8	219	100,0
Spånga-Tensta	82	59,9	21	15,3	34	24,8	137	100,0
Hässelby-Vällingby	191	66,6	36	12,5	60	20,9	287	100,0
Bromma	139	75,1	22	11,9	24	13,0	185	100,0
Kungsholmen	139	81,3	17	9,9	15	8,8	171	100,0
Normalm	135	79,4	17	10,0	18	10,6	170	100,0
Östermalm	103	76,3	16	11,9	16	11,9	135	100,0
Södermalm	292	76,8	38	10,0	50	13,2	380	100,0
Enskede-Årsta-Vantör	267	69,7	54	14,1	62	16,2	383	100,0
Skarpnäck	93	72,7	21	16,4	14	10,9	128	100,0
Farsta	140	69,7	23	11,4	38	18,9	201	100,0
Hägersten-Älvsjö	261	72,3	41	11,4	59	16,3	361	100,0
Skärholmen	104	59,8	26	14,9	44	25,3	174	100,0
Ej skrivna i Stockholms stad	125	62,8	35	17,6	39	19,6	199	100,0
Hela staden	2 208	70,5	399	12,7	523	16,7	3 130	100,0

1 Tillståndsförändring där det nya tillståndet innebär att man befinner sig i arbete enligt arbetsförmyndningens definition. En person har arbete om personen befinner sig i någon sökandekategori som innebär arbete eller om personen är avaktualiserad med en kod som innebär arbete.

Tabell 24 Tidsserie över antalet öppet arbetslösa i Hela staden och stadsdelsområdena, 16-64 år

<i>Period</i>	Rinkeby- Kista	Spånga- Tensta	Hässelby- Vällingby	Bromma	Kungs- holmen	Norr- malm	Öster- malm	Söder- malm	Enskede- Årsta-Vantör	Skarp- näck	Farsta	Hägersten- Älvsjö	Skär- holmen	Ej skrivna i staden	Hela staden
2018-11	1901	1286	1948	869	832	810	829	1724	2074	784	1240	1724	1115	1364	18500
2018-12	1912	1270	1982	912	853	848	828	1761	2130	788	1249	1816	1107	1388	18844
2019-01	1871	1204	2007	942	888	873	833	1785	2077	785	1232	1861	1147	1370	18875
2019-02	1924	1208	1969	958	920	854	830	1759	2074	765	1253	1854	1139	1355	18862
2019-03	1873	1184	1915	947	887	859	820	1764	2142	795	1246	1813	1151	1338	18734
2019-04	1847	1169	1855	979	842	856	820	1735	2148	779	1227	1806	1157	1331	18551
2019-05	1862	1177	1774	954	851	839	817	1767	2155	815	1227	1834	1190	1327	18589
2019-06	1927	1214	1865	1026	890	872	875	1927	2240	874	1318	1954	1212	1326	19520
2019-07	1951	1263	1954	1073	967	951	947	2080	2371	945	1329	2052	1278	1367	20528
2019-08	2047	1236	1979	1041	934	926	918	2035	2363	914	1306	1991	1333	1357	20380
2019-09	1970	1209	1954	1051	918	897	881	1962	2305	907	1291	1961	1338	1315	19959
2019-10	2026	1253	1892	1041	908	888	865	1930	2295	876	1280	1951	1346	1341	19892
2019-11	2123	1242	1923	1071	921	915	863	1934	2282	876	1290	1931	1348	1372	20091
2019-12	2176	1262	1995	1095	903	942	898	2004	2365	896	1309	1985	1343	1382	20555
2020-01	2165	1267	2037	1131	944	965	955	2057	2449	932	1369	2022	1362	1436	21091
2020-02	2193	1293	2042	1093	935	958	933	2009	2487	937	1371	2044	1394	1431	21120
2020-03	2333	1413	2240	1278	1188	1191	1182	2532	2931	1093	1525	2400	1548	1472	24326
2020-04	2706	1673	2576	1595	1555	1482	1522	3180	3502	1279	1801	2918	1831	1661	29281
2020-05	2896	1781	2771	1765	1772	1721	1707	3588	3845	1386	1995	3263	1963	1764	32217
2020-06	3127	1912	3078	1990	2039	1927	1883	4083	4268	1569	2167	3703	2128	1848	35722
2020-07	3269	1960	3211	2077	2133	2086	1988	4237	4438	1634	2269	3860	2175	1919	37256
2020-08	3260	1907	3181	2014	2054	1993	1924	4024	4259	1578	2194	3745	2186	1924	36243
2020-09	3300	1873	3176	1894	1917	1904	1873	3720	4098	1506	2099	3526	2212	1887	34985
2020-10	3202	1776	3047	1730	1789	1778	1718	3450	3736	1384	1999	3212	2105	1871	32797
2020-11	3091	1727	2905	1639	1659	1673	1675	3237	3502	1265	1864	3034	1990	1760	31021
2020-12	3016	1630	2762	1561	1585	1548	1577	3126	3404	1219	1814	2937	1881	1720	29780
2021-01	2944	1648	2701	1555	1582	1510	1540	3023	3416	1217	1846	2908	1859	1704	29453
2021-02	2841	1597	2563	1411	1447	1397	1379	2821	3254	1154	1763	2727	1747	1718	27819
2021-03	2687	1534	2327	1257	1331	1269	1240	2550	3016	1039	1613	2434	1618	1629	25544
2021-04	2599	1500	2198	1152	1204	1160	1123	2302	2814	946	1492	2228	1494	1603	23815
2021-05	2661	1480	2155	1139	1140	1083	1087	2263	2674	896	1444	2184	1455	1603	23264
2021-06	2665	1526	2254	1172	1166	1097	1096	2382	2782	964	1555	2327	1513	1648	24147
2021-07	2670	1554	2312	1271	1205	1105	1116	2401	2836	1036	1568	2445	1565	1507	24591
2021-08	2719	1576	2312	1195	1118	1033	1039	2258	2740	933	1497	2265	1577	1422	23684
2021-09	2615	1574	2280	1099	1039	947	986	2078	2658	864	1425	2120	1516	1375	22576
2021-10	2557	1503	2242	1057	967	894	937	1971	2508	839	1380	1972	1474	1342	21643
2021-11	2535	1503	2257	1020	951	822	898	1888	2397	843	1323	1873	1370	1294	20974

Tabell 25 Tidsserie över antalet personer i program med aktivitetsstöd i Hela staden och stadsdelsområdena, 16-64 år

<i>Period</i>	Rinkeby- Kista	Spånga- Tensta	Hässelby- Vällingby	Bromma	Kungs- holmen	Norr- malm	Öster- malm	Söder- malm	Enskede- Årsta-Vantör	Skarp- näck	Farsta	Hägersten- Älvsjö	Skär- holmen	Ej skrivna i staden	Hela staden
2018-11	1288	779	1083	381	287	370	235	832	1121	379	831	890	719	1161	10356
2018-12	1246	773	1051	360	288	364	236	852	1138	385	827	864	738	1131	10253
2019-01	1241	795	1093	368	299	356	247	887	1188	404	856	898	766	1167	10565
2019-02	1248	806	1121	368	303	354	244	908	1223	395	888	897	765	1192	10712
2019-03	1271	781	1127	384	305	346	242	930	1228	388	901	918	764	1216	10801
2019-04	1268	775	1133	388	313	354	239	932	1215	372	887	906	755	1209	10746
2019-05	1255	755	1162	389	305	378	245	923	1220	360	879	896	756	1192	10715
2019-06	1209	737	1128	378	286	376	245	906	1223	368	864	890	738	1154	10502
2019-07	1207	740	1148	380	284	363	232	891	1241	368	869	888	730	1151	10492
2019-08	1209	770	1184	375	286	362	232	901	1244	358	847	868	745	1142	10523
2019-09	1213	796	1230	377	283	378	237	908	1265	353	859	880	746	1137	10662
2019-10	1248	805	1246	388	276	374	236	936	1313	372	879	897	766	1170	10906
2019-11	1234	822	1271	386	279	370	228	937	1349	388	885	915	785	1169	11018
2019-12	1266	833	1310	391	280	370	231	944	1349	394	888	924	799	1226	11205
2020-01	1317	863	1315	406	280	383	234	941	1372	404	887	933	815	1255	11405
2020-02	1321	863	1318	425	276	374	240	941	1409	397	873	917	805	1238	11397
2020-03	1367	858	1336	424	296	392	246	931	1452	398	854	914	821	1250	11539
2020-04	1401	862	1384	428	304	392	266	955	1482	422	832	947	828	1273	11776
2020-05	1483	900	1405	450	313	394	278	985	1522	441	820	974	857	1289	12111
2020-06	1522	940	1456	481	340	408	293	1014	1579	466	854	1017	895	1327	12592
2020-07	1575	990	1507	515	361	427	308	1054	1644	493	899	1059	931	1372	13135
2020-08	1667	1016	1553	519	356	430	333	1088	1680	513	917	1096	942	1422	13532
2020-09	1709	1081	1602	533	376	433	337	1091	1733	534	922	1152	963	1389	13855
2020-10	1773	1093	1664	581	407	468	380	1160	1790	553	922	1229	989	1394	14403
2020-11	1853	1130	1769	625	466	519	406	1258	1883	605	974	1332	1056	1475	15351
2020-12	2006	1233	1923	735	554	609	499	1397	2047	659	1055	1473	1170	1586	16946
2021-01	2103	1276	2004	741	573	637	515	1412	2064	674	1063	1525	1206	1636	17429
2021-02	2182	1312	2037	761	619	661	538	1433	2135	691	1100	1595	1305	1703	18072
2021-03	2282	1365	2124	810	628	668	596	1491	2243	730	1153	1639	1390	1804	18923
2021-04	2313	1379	2177	829	643	679	614	1520	2270	749	1174	1694	1446	1835	19322
2021-05	2241	1388	2153	792	617	663	582	1473	2210	735	1140	1648	1395	1833	18870
2021-06	2199	1361	2056	752	606	610	542	1432	2105	691	1096	1580	1338	1778	18146
2021-07	2215	1327	2047	721	587	607	512	1403	2047	668	1082	1544	1307	1303	17370
2021-08	2142	1289	1962	667	574	571	450	1328	1998	645	1027	1495	1233	1043	16424
2021-09	2107	1248	1838	650	533	546	440	1278	1918	640	989	1411	1216	907	15721
2021-10	2040	1264	1774	613	512	506	406	1226	1850	611	951	1359	1163	827	15102
2021-11	1997	1241	1725	601	495	478	391	1191	1858	600	945	1325	1144	766	14757

Tabell 26 Tidsserie över summan av antalet öppet arbetslösa och i program med aktivitetsstöd i Hela staden och stadsdelområdena, 16-64 år

<i>Period</i>	Rinkeby- Kista	Spånga- Tensta	Hässelby- Vällingby	Bromma	Kungs- holmen	Norr- malm	Öster- malm	Söder- malm	Enskede- Årsta-Vantör	Skarp- näck	Farsta	Hägersten- Älvsjö	Skär- holmen	Ej skrivna i staden	Hela staden
2018-11	3189	2065	3031	1250	1119	1180	1064	2556	3195	1163	2071	2614	1834	2525	28856
2018-12	3158	2043	3033	1272	1141	1212	1064	2613	3268	1173	2076	2680	1845	2519	29097
2019-01	3112	1999	3100	1310	1187	1229	1080	2672	3265	1189	2088	2759	1913	2537	29440
2019-02	3172	2014	3090	1326	1223	1208	1074	2667	3297	1160	2141	2751	1904	2547	29574
2019-03	3144	1965	3042	1331	1192	1205	1062	2694	3370	1183	2147	2731	1915	2554	29535
2019-04	3115	1944	2988	1367	1155	1210	1059	2667	3363	1151	2114	2712	1912	2540	29297
2019-05	3117	1932	2936	1343	1156	1217	1062	2690	3375	1175	2106	2730	1946	2519	29304
2019-06	3136	1951	2993	1404	1176	1248	1120	2833	3463	1242	2182	2844	1950	2480	30022
2019-07	3158	2003	3102	1453	1251	1314	1179	2971	3612	1313	2198	2940	2008	2518	31020
2019-08	3256	2006	3163	1416	1220	1288	1150	2936	3607	1272	2153	2859	2078	2499	30903
2019-09	3183	2005	3184	1428	1201	1275	1118	2870	3570	1260	2150	2841	2084	2452	30621
2019-10	3274	2058	3138	1429	1184	1262	1101	2866	3608	1248	2159	2848	2112	2511	30798
2019-11	3357	2064	3194	1457	1200	1285	1091	2871	3631	1264	2175	2846	2133	2541	31109
2019-12	3442	2095	3305	1486	1183	1312	1129	2948	3714	1290	2197	2909	2142	2608	31760
2020-01	3482	2130	3352	1537	1224	1348	1189	2998	3821	1336	2256	2955	2177	2691	32496
2020-02	3514	2156	3360	1518	1211	1332	1173	2950	3896	1334	2244	2961	2199	2669	32517
2020-03	3700	2271	3576	1702	1484	1583	1428	3463	4383	1491	2379	3314	2369	2722	35865
2020-04	4107	2535	3960	2023	1859	1874	1788	4135	4984	1701	2633	3865	2659	2934	41057
2020-05	4379	2681	4176	2215	2085	2115	1985	4573	5367	1827	2815	4237	2820	3053	44328
2020-06	4649	2852	4534	2471	2379	2335	2176	5097	5847	2035	3021	4720	3023	3175	48314
2020-07	4844	2950	4718	2592	2494	2513	2296	5291	6082	2127	3168	4919	3106	3291	50391
2020-08	4927	2923	4734	2533	2410	2423	2257	5112	5939	2091	3111	4841	3128	3346	49775
2020-09	5009	2954	4778	2427	2293	2337	2210	4811	5831	2040	3021	4678	3175	3276	48840
2020-10	4975	2869	4711	2311	2196	2246	2098	4610	5526	1937	2921	4441	3094	3265	47200
2020-11	4944	2857	4674	2264	2125	2192	2081	4495	5385	1870	2838	4366	3046	3235	46372
2020-12	5022	2863	4685	2296	2139	2157	2076	4523	5451	1878	2869	4410	3051	3306	46726
2021-01	5047	2924	4705	2296	2155	2147	2055	4435	5480	1891	2909	4433	3065	3340	46882
2021-02	5023	2909	4600	2172	2066	2058	1917	4254	5389	1845	2863	4322	3052	3421	45891
2021-03	4969	2899	4451	2067	1959	1937	1836	4041	5259	1769	2766	4073	3008	3433	44467
2021-04	4912	2879	4375	1981	1847	1839	1737	3822	5084	1695	2666	3922	2940	3438	43137
2021-05	4902	2868	4308	1931	1757	1746	1669	3736	4884	1631	2584	3832	2850	3436	42134
2021-06	4864	2887	4310	1924	1772	1707	1638	3814	4887	1655	2651	3907	2851	3426	42293
2021-07	4885	2881	4359	1992	1792	1712	1628	3804	4883	1704	2650	3989	2872	2810	41961
2021-08	4861	2865	4274	1862	1692	1604	1489	3586	4738	1578	2524	3760	2810	2465	40108
2021-09	4722	2822	4118	1749	1572	1493	1426	3356	4576	1504	2414	3531	2732	2282	38297
2021-10	4597	2767	4016	1670	1479	1400	1343	3197	4358	1450	2331	3331	2637	2169	36745
2021-11	4532	2744	3982	1621	1446	1300	1289	3079	4255	1443	2268	3198	2514	2060	35731

Tabell 27 Tidsserie över antalet unga öppet arbetslösa i Hela staden och stadsdelsområdena, 18-24 år

<i>Period</i>	Rinkeby- Kista	Spånga- Tensta	Hässelby- Vällingby	Bromma	Kungs- holmen	Norr- malm	Öster- malm	Söder- malm	Enskede- Årsta-Vantör	Skarp- näck	Farsta	Hägersten- Älvsjö	Skär- holmen	Ej skrivna i staden	Hela staden
2018-11	170	118	109	55	42	44	39	105	166	52	121	132	96	99	1348
2018-12	161	106	118	51	37	39	31	105	167	45	119	129	82	96	1286
2019-01	171	98	122	67	37	45	41	108	154	44	122	132	93	79	1313
2019-02	163	106	115	63	33	50	43	99	135	41	110	132	81	77	1248
2019-03	169	96	121	58	36	37	29	77	142	47	94	120	71	72	1169
2019-04	180	94	102	59	21	29	20	76	127	36	82	107	62	86	1081
2019-05	188	88	78	55	19	32	24	89	138	42	90	101	66	80	1090
2019-06	189	110	131	73	41	39	38	138	166	64	124	155	86	85	1439
2019-07	194	137	151	76	51	46	51	143	174	82	123	168	130	95	1621
2019-08	214	140	171	81	59	54	55	168	174	87	103	165	154	92	1717
2019-09	206	119	161	80	56	57	56	158	176	72	106	145	150	84	1626
2019-10	216	130	170	76	54	52	48	150	186	65	107	166	122	97	1639
2019-11	200	128	168	75	49	57	46	146	167	60	96	145	120	94	1551
2019-12	198	118	153	68	38	42	35	121	155	52	91	121	100	94	1386
2020-01	184	111	165	66	48	42	51	122	155	65	105	147	103	88	1452
2020-02	179	120	165	59	46	38	41	110	151	74	102	136	128	82	1431
2020-03	193	132	199	94	97	74	84	192	206	116	147	183	136	81	1934
2020-04	242	174	260	150	150	110	137	299	291	136	203	261	170	100	2683
2020-05	299	196	267	165	169	137	150	363	347	152	245	305	175	119	3089
2020-06	370	258	390	214	191	162	171	447	450	183	264	427	222	139	3888
2020-07	411	273	405	207	172	154	181	409	448	177	267	408	219	166	3897
2020-08	414	262	399	203	139	135	136	370	388	153	235	391	217	161	3603
2020-09	445	278	425	181	129	105	112	302	394	140	200	357	244	130	3442
2020-10	404	228	341	140	111	94	87	247	278	99	176	271	177	127	2780
2020-11	362	217	319	113	91	87	78	215	253	90	157	238	166	114	2500
2020-12	343	204	290	112	98	68	73	205	232	89	140	204	136	107	2301
2021-01	340	205	273	116	98	78	72	210	264	90	132	211	151	111	2351
2021-02	317	218	244	107	78	75	70	185	238	87	128	206	146	111	2210
2021-03	290	213	189	95	77	62	67	155	217	85	121	179	141	109	2000
2021-04	300	200	176	86	71	57	65	132	197	67	115	163	133	111	1873
2021-05	323	192	191	91	67	55	66	162	195	64	100	165	117	124	1912
2021-06	344	230	261	116	98	76	71	206	254	88	158	218	143	143	2406
2021-07	335	244	275	116	102	79	57	213	252	94	142	216	154	147	2426
2021-08	344	247	292	114	90	69	51	206	252	86	136	216	146	150	2399
2021-09	315	240	255	98	75	54	49	184	211	65	118	189	123	125	2101
2021-10	298	197	210	70	67	46	44	155	179	63	109	148	103	117	1806
2021-11	281	184	192	66	63	35	44	133	150	55	98	123	91	119	1634

Tabell 26 Tidsserie över summan av antalet öppet arbetslösa och i program med aktivitetsstöd i Hela staden och stadsdelområdena, 18-24 år

<i>Period</i>	Rinkeby- Kista	Spånga- Tensta	Hässelby- Vällingby	Bromma	Kungs- holmen	Norr- malm	Öster- malm	Söder- malm	Enskede- Årsta-Vantör	Skarp- näck	Farsta	Hägersten- Älvsjö	Skär- holmen	Ej skrivna i staden	Hela staden
2018-11	270	193	236	100	70	68	52	194	282	93	259	254	165	217	2453
2018-12	257	180	237	96	65	66	47	192	289	82	249	253	148	213	2374
2019-01	258	171	240	109	67	72	56	192	281	77	251	256	160	195	2385
2019-02	254	179	239	106	67	80	56	193	270	77	250	258	151	200	2380
2019-03	266	161	236	99	71	67	45	179	270	82	230	253	143	190	2292
2019-04	279	157	215	99	53	60	38	165	234	63	207	231	132	195	2128
2019-05	284	146	197	96	46	62	37	168	236	67	213	224	135	182	2093
2019-06	285	172	240	109	62	70	48	213	277	88	242	273	150	185	2414
2019-07	295	200	254	111	74	75	59	215	290	110	243	282	189	191	2588
2019-08	304	204	278	119	82	81	64	237	292	110	212	268	215	181	2647
2019-09	296	188	273	123	79	84	69	236	296	104	216	256	211	167	2598
2019-10	312	198	291	118	81	78	61	231	309	103	225	269	196	180	2652
2019-11	293	201	295	112	77	82	58	228	301	103	211	254	193	182	2590
2019-12	292	189	286	113	63	70	45	214	291	99	215	238	175	189	2479
2020-01	282	182	297	113	65	68	62	211	288	115	216	256	179	190	2524
2020-02	282	194	289	106	60	61	50	198	298	119	216	242	199	187	2501
2020-03	299	203	320	137	107	101	91	276	355	160	254	287	210	181	2981
2020-04	353	243	384	192	162	138	148	390	446	186	313	368	250	196	3769
2020-05	417	282	390	209	182	168	164	457	507	211	355	418	274	216	4250
2020-06	502	349	529	261	208	195	185	552	623	248	389	548	333	236	5158
2020-07	553	377	568	271	205	199	204	531	661	264	414	556	353	283	5439
2020-08	576	377	562	264	175	178	169	487	615	245	396	550	355	284	5233
2020-09	632	409	601	239	165	157	140	429	623	232	363	529	384	252	5155
2020-10	605	362	544	204	149	144	120	375	512	196	332	459	323	250	4575
2020-11	577	346	521	184	136	138	112	348	492	189	313	433	321	240	4350
2020-12	571	345	501	188	146	120	116	358	482	184	308	410	310	251	4290
2021-01	574	342	463	187	144	128	106	348	499	176	288	409	317	259	4240
2021-02	564	351	436	179	121	125	98	319	479	176	284	400	317	272	4121
2021-03	553	368	390	169	124	104	95	285	459	170	267	370	312	280	3946
2021-04	550	350	383	154	113	95	95	255	443	152	262	356	305	281	3794
2021-05	558	352	376	146	104	94	93	255	432	149	236	355	282	296	3728
2021-06	579	384	435	168	135	110	95	308	485	167	289	409	305	305	4174
2021-07	573	391	453	169	136	111	79	323	485	176	281	405	320	287	4189
2021-08	576	389	454	157	119	103	65	298	474	161	252	392	297	271	4008
2021-09	542	370	401	145	105	85	65	273	418	138	234	341	273	248	3638
2021-10	506	338	345	121	93	69	63	244	378	131	222	310	241	233	3294
2021-11	486	316	327	111	89	57	60	222	349	116	216	279	218	225	3071

Tabell 29 Tidsserie över andelen öppet arbetslösa i befolkning 16-64 år i Hela staden och stadsdelsområdena

<i>Period</i>	Rinkeby- Kista	Spånga- Tensta	Hässelby- Vällingby	Bromma	Kungs- holmen	Norr- malm	Öster- malm	Söder- malm	Enskede- Årsta-Vantör	Skarp- näck	Farsta	Hägersten- Älvsjö	Skär- holmen	Hela staden
2018-11	5,65	5,12	4,00	1,65	1,67	1,64	1,65	1,98	3,00	2,48	3,25	2,14	4,56	2,89
2018-12	5,68	5,04	4,07	1,74	1,71	1,71	1,65	2,03	3,08	2,49	3,28	2,25	4,52	2,94
2019-01	5,56	4,78	4,12	1,79	1,78	1,76	1,65	2,06	3,00	2,48	3,22	2,31	4,67	2,94
2019-02	5,71	4,79	4,04	1,82	1,85	1,72	1,65	2,03	2,99	2,42	3,28	2,29	4,63	2,94
2019-03	5,56	4,70	3,92	1,80	1,78	1,73	1,63	2,03	3,09	2,52	3,26	2,23	4,68	2,92
2019-04	5,50	4,65	3,79	1,86	1,70	1,72	1,62	2,00	3,09	2,46	3,21	2,22	4,70	2,89
2019-05	5,52	4,68	3,62	1,81	1,71	1,69	1,62	2,04	3,10	2,58	3,21	2,25	4,82	2,89
2019-06	5,70	4,83	3,80	1,95	1,80	1,75	1,73	2,22	3,22	2,77	3,45	2,39	4,90	3,03
2019-07	5,77	5,02	3,98	2,03	1,95	1,90	1,88	2,39	3,40	3,00	3,47	2,51	5,17	3,19
2019-08	6,04	4,90	4,02	1,97	1,89	1,85	1,81	2,34	3,38	2,90	3,41	2,43	5,38	3,16
2019-09	5,81	4,79	3,97	1,99	1,85	1,79	1,72	2,26	3,30	2,88	3,37	2,39	5,39	3,09
2019-10	5,96	4,99	3,84	1,97	1,83	1,76	1,68	2,21	3,27	2,79	3,32	2,37	5,41	3,07
2019-11	6,24	4,97	3,90	2,02	1,86	1,81	1,67	2,21	3,25	2,79	3,35	2,35	5,43	3,10
2019-12	6,40	5,05	4,05	2,06	1,82	1,86	1,74	2,29	3,36	2,86	3,41	2,41	5,43	3,18
2020-01	6,36	5,06	4,14	2,13	1,90	1,91	1,86	2,35	3,48	2,97	3,56	2,45	5,51	3,26
2020-02	6,46	5,16	4,15	2,06	1,88	1,89	1,82	2,29	3,52	2,99	3,57	2,47	5,65	3,26
2020-03	6,88	5,64	4,55	2,41	2,39	2,35	2,30	2,89	4,15	3,49	3,97	2,90	6,28	3,75
2020-04	7,96	6,68	5,24	3,01	3,14	2,92	2,96	3,63	4,96	4,09	4,69	3,53	7,44	4,52
2020-05	8,53	7,11	5,63	3,33	3,58	3,39	3,32	4,11	5,44	4,43	5,19	3,94	7,99	4,97
2020-06	9,20	7,63	6,27	3,75	4,12	3,80	3,67	4,67	6,04	5,00	5,65	4,47	8,67	5,51
2020-07	9,60	7,83	6,53	3,91	4,31	4,11	3,88	4,84	6,27	5,24	5,88	4,66	8,92	5,75
2020-08	9,59	7,65	6,48	3,79	4,15	3,93	3,74	4,60	6,02	5,06	5,68	4,52	8,98	5,59
2020-09	9,71	7,52	6,47	3,56	3,87	3,75	3,61	4,25	5,79	4,83	5,43	4,26	9,08	5,39
2020-10	9,42	7,14	6,21	3,25	3,60	3,49	3,30	3,95	5,28	4,43	5,17	3,88	8,65	5,05
2020-11	9,07	6,92	5,91	3,07	3,35	3,28	3,22	3,70	4,95	4,05	4,83	3,66	8,17	4,78
2020-12	8,84	6,54	5,63	2,93	3,20	3,04	3,03	3,59	4,81	3,92	4,70	3,55	7,74	4,59
2021-01	8,64	6,60	5,51	2,92	3,20	2,97	2,96	3,47	4,83	3,92	4,78	3,51	7,66	4,54
2021-02	8,34	6,39	5,23	2,65	2,93	2,75	2,65	3,24	4,60	3,72	4,56	3,29	7,20	4,29
2021-03	7,88	6,14	4,74	2,36	2,70	2,50	2,39	2,94	4,26	3,35	4,17	2,93	6,68	3,94
2021-04	7,63	5,99	4,48	2,16	2,44	2,29	2,16	2,65	3,98	3,06	3,85	2,68	6,18	3,68
2021-05	7,78	5,91	4,39	2,13	2,32	2,13	2,10	2,61	3,79	2,89	3,72	2,63	6,02	3,59
2021-06	7,77	6,09	4,58	2,18	2,37	2,16	2,12	2,75	3,94	3,11	4,01	2,81	6,27	3,73
2021-07	7,77	6,18	4,70	2,37	2,46	2,18	2,16	2,78	4,02	3,35	4,04	2,95	6,50	3,80
2021-08	7,92	6,25	4,70	2,23	2,28	2,03	2,01	2,61	3,88	3,03	3,85	2,74	6,55	3,66
2021-09	7,60	6,21	4,63	2,05	2,12	1,87	1,89	2,40	3,76	2,81	3,65	2,56	6,29	3,48
2021-10	7,42	5,92	4,55	1,97	1,96	1,76	1,78	2,28	3,55	2,73	3,52	2,38	6,12	3,33
2021-11	7,36	5,89	4,58	1,90	1,93	1,62	1,70	2,18	3,40	2,74	3,38	2,25	5,72	3,23

Tabell 30 Tidsserie över andelen i program med aktivitetsstöd i befolkningen 16-64 år i Hela staden och stadsdelsområdena

<i>Period</i>	Rinkeby- Kista	Spånga- Tensta	Hässelby- Vällingby	Bromma	Kungs- holmen	Norr- malm	Öster- malm	Söder- malm	Enskede- Årsta-Vantör	Skarp- näck	Farsta	Hägersten- Älvsjö	Skär- holmen	Hela staden
2018-11	3,83	3,10	2,23	0,72	0,58	0,75	0,47	0,96	1,62	1,20	2,18	1,10	2,94	1,62
2018-12	3,70	3,07	2,16	0,69	0,58	0,74	0,47	0,98	1,65	1,22	2,17	1,07	3,01	1,60
2019-01	3,69	3,16	2,24	0,70	0,60	0,72	0,49	1,02	1,71	1,28	2,24	1,11	3,12	1,65
2019-02	3,70	3,20	2,30	0,70	0,61	0,71	0,48	1,05	1,76	1,25	2,32	1,11	3,11	1,67
2019-03	3,77	3,10	2,31	0,73	0,61	0,70	0,48	1,07	1,77	1,23	2,35	1,13	3,11	1,68
2019-04	3,77	3,08	2,32	0,74	0,63	0,71	0,47	1,07	1,75	1,18	2,32	1,11	3,07	1,67
2019-05	3,72	3,00	2,37	0,74	0,61	0,76	0,49	1,06	1,75	1,14	2,30	1,10	3,06	1,67
2019-06	3,58	2,93	2,30	0,72	0,58	0,75	0,48	1,04	1,76	1,16	2,26	1,09	2,99	1,63
2019-07	3,57	2,94	2,34	0,72	0,57	0,73	0,46	1,02	1,78	1,17	2,27	1,09	2,96	1,63
2019-08	3,57	3,05	2,40	0,71	0,58	0,72	0,46	1,04	1,78	1,14	2,21	1,06	3,01	1,63
2019-09	3,58	3,15	2,50	0,71	0,57	0,75	0,46	1,04	1,81	1,12	2,24	1,07	3,01	1,65
2019-10	3,67	3,21	2,53	0,73	0,56	0,74	0,46	1,07	1,87	1,18	2,28	1,09	3,08	1,68
2019-11	3,63	3,29	2,58	0,73	0,56	0,73	0,44	1,07	1,92	1,24	2,30	1,11	3,16	1,70
2019-12	3,72	3,33	2,66	0,74	0,57	0,73	0,45	1,08	1,92	1,26	2,31	1,12	3,23	1,73
2020-01	3,87	3,45	2,67	0,76	0,56	0,76	0,45	1,08	1,95	1,29	2,31	1,13	3,30	1,76
2020-02	3,89	3,44	2,68	0,80	0,56	0,74	0,47	1,07	2,00	1,27	2,27	1,11	3,26	1,76
2020-03	4,03	3,42	2,72	0,80	0,60	0,77	0,48	1,06	2,06	1,27	2,22	1,10	3,33	1,78
2020-04	4,12	3,44	2,82	0,81	0,61	0,77	0,52	1,09	2,10	1,35	2,17	1,14	3,36	1,82
2020-05	4,37	3,59	2,86	0,85	0,63	0,78	0,54	1,13	2,15	1,41	2,13	1,18	3,49	1,87
2020-06	4,48	3,75	2,96	0,91	0,69	0,80	0,57	1,16	2,23	1,48	2,23	1,23	3,65	1,94
2020-07	4,63	3,96	3,07	0,97	0,73	0,84	0,60	1,21	2,32	1,58	2,33	1,28	3,82	2,03
2020-08	4,91	4,07	3,16	0,98	0,72	0,85	0,65	1,24	2,37	1,64	2,37	1,32	3,87	2,09
2020-09	5,03	4,34	3,27	1,00	0,76	0,85	0,65	1,25	2,45	1,71	2,39	1,39	3,95	2,14
2020-10	5,21	4,39	3,39	1,09	0,82	0,92	0,73	1,33	2,53	1,77	2,38	1,48	4,07	2,22
2020-11	5,44	4,53	3,60	1,17	0,94	1,02	0,78	1,44	2,66	1,94	2,52	1,61	4,33	2,36
2020-12	5,88	4,95	3,92	1,38	1,12	1,20	0,96	1,60	2,89	2,12	2,73	1,78	4,81	2,61
2021-01	6,17	5,11	4,09	1,39	1,16	1,25	0,99	1,62	2,92	2,17	2,75	1,84	4,97	2,69
2021-02	6,40	5,25	4,15	1,43	1,25	1,30	1,03	1,65	3,02	2,23	2,85	1,92	5,38	2,79
2021-03	6,70	5,47	4,33	1,52	1,27	1,31	1,15	1,72	3,17	2,35	2,98	1,97	5,74	2,92
2021-04	6,79	5,51	4,44	1,55	1,30	1,34	1,18	1,75	3,21	2,42	3,03	2,04	5,98	2,98
2021-05	6,55	5,54	4,39	1,48	1,25	1,31	1,12	1,70	3,13	2,37	2,94	1,99	5,78	2,91
2021-06	6,41	5,43	4,18	1,40	1,23	1,20	1,05	1,65	2,98	2,23	2,82	1,91	5,55	2,80
2021-07	6,45	5,27	4,16	1,34	1,20	1,20	0,99	1,62	2,90	2,16	2,78	1,86	5,43	2,68
2021-08	6,24	5,11	3,99	1,24	1,17	1,12	0,87	1,54	2,83	2,09	2,64	1,81	5,12	2,54
2021-09	6,12	4,92	3,73	1,21	1,09	1,08	0,84	1,48	2,72	2,08	2,53	1,70	5,05	2,42
2021-10	5,92	4,98	3,60	1,14	1,04	1,00	0,77	1,42	2,62	1,99	2,43	1,64	4,83	2,32
2021-11	5,80	4,87	3,50	1,12	1,01	0,94	0,74	1,38	2,63	1,95	2,41	1,59	4,78	2,27

Tabell 31 Tidsserie över andelen öppet arbetslösa och i program med aktivitetsstöd i befolkningen 16-64 år i Hela staden och stadsdelsområdena

<i>Period</i>	Rinkeby- Kista	Spånga- Tensta	Hässelby- Vällingby	Bromma	Kungs- holmen	Norr- malm	Öster- malm	Söder- malm	Enskede- Årsta-Vantör	Skarp- näck	Farsta	Hägersten- Älvsjö	Skär- holmen	Hela staden
2018-11	9,48	8,22	6,23	2,38	2,25	2,39	2,12	2,94	4,63	3,68	5,43	3,24	7,50	4,51
2018-12	9,39	8,11	6,22	2,42	2,29	2,45	2,12	3,01	4,73	3,71	5,45	3,32	7,54	4,54
2019-01	9,24	7,93	6,36	2,49	2,39	2,48	2,15	3,08	4,71	3,76	5,46	3,42	7,79	4,59
2019-02	9,41	7,99	6,34	2,52	2,46	2,44	2,13	3,07	4,75	3,67	5,60	3,40	7,74	4,61
2019-03	9,33	7,80	6,23	2,53	2,39	2,43	2,11	3,10	4,86	3,75	5,61	3,36	7,79	4,60
2019-04	9,27	7,73	6,11	2,60	2,33	2,43	2,10	3,07	4,84	3,64	5,53	3,34	7,77	4,56
2019-05	9,25	7,69	5,99	2,55	2,33	2,45	2,10	3,10	4,85	3,72	5,51	3,35	7,88	4,56
2019-06	9,28	7,76	6,10	2,66	2,37	2,50	2,21	3,26	4,98	3,93	5,70	3,48	7,89	4,67
2019-07	9,33	7,96	6,31	2,75	2,53	2,63	2,33	3,42	5,18	4,16	5,74	3,60	8,13	4,82
2019-08	9,61	7,95	6,42	2,68	2,47	2,57	2,27	3,38	5,16	4,04	5,62	3,49	8,39	4,79
2019-09	9,39	7,95	6,46	2,70	2,42	2,55	2,18	3,30	5,11	4,00	5,61	3,46	8,39	4,74
2019-10	9,64	8,20	6,37	2,70	2,38	2,51	2,14	3,29	5,14	3,98	5,60	3,46	8,49	4,76
2019-11	9,87	8,25	6,48	2,75	2,42	2,55	2,11	3,29	5,17	4,03	5,65	3,46	8,59	4,80
2019-12	10,13	8,38	6,72	2,80	2,39	2,60	2,19	3,37	5,28	4,12	5,72	3,54	8,66	4,91
2020-01	10,24	8,51	6,82	2,89	2,47	2,67	2,31	3,43	5,43	4,26	5,86	3,58	8,81	5,02
2020-02	10,34	8,61	6,82	2,86	2,44	2,63	2,28	3,37	5,52	4,26	5,84	3,58	8,91	5,02
2020-03	10,91	9,06	7,27	3,21	2,99	3,12	2,78	3,96	6,21	4,76	6,19	4,01	9,61	5,53
2020-04	12,08	10,12	8,06	3,82	3,75	3,70	3,48	4,73	7,06	5,44	6,85	4,67	10,80	6,34
2020-05	12,90	10,70	8,49	4,18	4,22	4,17	3,87	5,23	7,59	5,84	7,32	5,12	11,48	6,84
2020-06	13,68	11,38	9,23	4,66	4,81	4,60	4,24	5,83	8,27	6,48	7,88	5,70	12,32	7,46
2020-07	14,23	11,79	9,60	4,88	5,04	4,95	4,48	6,05	8,59	6,82	8,21	5,94	12,73	7,78
2020-08	14,50	11,72	9,65	4,77	4,87	4,78	4,38	5,85	8,39	6,70	8,06	5,85	12,85	7,68
2020-09	14,74	11,86	9,74	4,56	4,63	4,60	4,26	5,50	8,24	6,55	7,82	5,65	13,03	7,53
2020-10	14,63	11,54	9,60	4,34	4,42	4,41	4,03	5,27	7,81	6,21	7,55	5,36	12,72	7,27
2020-11	14,51	11,45	9,52	4,25	4,29	4,30	4,00	5,14	7,61	5,99	7,35	5,27	12,50	7,14
2020-12	14,72	11,48	9,55	4,31	4,32	4,24	3,99	5,19	7,70	6,04	7,43	5,32	12,55	7,20
2021-01	14,81	11,71	9,60	4,31	4,36	4,23	3,95	5,09	7,74	6,09	7,53	5,35	12,63	7,23
2021-02	14,74	11,65	9,38	4,08	4,19	4,05	3,69	4,89	7,61	5,95	7,41	5,21	12,58	7,08
2021-03	14,58	11,61	9,08	3,88	3,98	3,81	3,53	4,65	7,42	5,70	7,15	4,90	12,42	6,86
2021-04	14,42	11,50	8,92	3,71	3,75	3,62	3,35	4,41	7,19	5,48	6,88	4,72	12,17	6,66
2021-05	14,33	11,45	8,78	3,61	3,57	3,44	3,22	4,31	6,92	5,27	6,66	4,62	11,80	6,50
2021-06	14,18	11,53	8,77	3,59	3,61	3,37	3,16	4,41	6,93	5,34	6,83	4,71	11,82	6,53
2021-07	14,21	11,45	8,86	3,71	3,66	3,38	3,15	4,40	6,92	5,51	6,82	4,82	11,93	6,48
2021-08	14,17	11,36	8,69	3,47	3,45	3,16	2,88	4,15	6,71	5,12	6,49	4,54	11,67	6,19
2021-09	13,72	11,13	8,37	3,26	3,20	2,94	2,73	3,88	6,48	4,88	6,18	4,26	11,34	5,90
2021-10	13,34	10,89	8,16	3,11	3,00	2,76	2,56	3,69	6,17	4,72	5,95	4,02	10,95	5,66
2021-11	13,16	10,76	8,08	3,02	2,94	2,56	2,44	3,56	6,03	4,69	5,79	3,85	10,49	5,50

Tabell 32 Tidsserie över andelen öppet arbetslösa i befolkning 18-24 år i Hela staden och stadsdelområdena

<i>Period</i>	Rinkeby- Kista	Spånga- Tensta	Hässelby- Vällingby	Bromma	Kungs- holmen	Norr- malm	Öster- malm	Söder- malm	Enskede- Årsta-Vantör	Skarp- näck	Farsta	Hägersten- Älvsjö	Skär- holmen	Hela staden
2018-11	3,32	3,00	1,75	0,94	1,00	0,92	0,58	1,33	2,16	1,64	2,72	1,73	2,70	1,90
2018-12	3,14	2,70	1,88	0,88	0,88	0,82	0,46	1,33	2,18	1,43	2,70	1,69	2,31	1,81
2019-01	3,34	2,50	1,95	1,16	0,89	0,94	0,61	1,38	2,01	1,41	2,76	1,73	2,61	1,85
2019-02	3,16	2,70	1,83	1,09	0,79	1,05	0,65	1,26	1,77	1,33	2,52	1,72	2,28	1,76
2019-03	3,28	2,44	1,92	1,01	0,86	0,78	0,44	0,98	1,88	1,54	2,14	1,56	2,01	1,65
2019-04	3,51	2,39	1,62	1,04	0,51	0,61	0,30	0,97	1,69	1,19	1,86	1,39	1,77	1,53
2019-05	3,64	2,25	1,24	0,96	0,47	0,68	0,37	1,14	1,84	1,39	2,04	1,31	1,87	1,55
2019-06	3,65	2,80	2,07	1,27	1,01	0,82	0,59	1,77	2,20	2,13	2,83	2,01	2,45	2,04
2019-07	3,75	3,48	2,40	1,33	1,25	0,97	0,80	1,83	2,31	2,73	2,81	2,19	3,72	2,31
2019-08	4,23	3,56	2,70	1,43	1,52	1,17	0,89	2,21	2,37	2,97	2,41	2,20	4,46	2,50
2019-09	4,06	3,03	2,55	1,41	1,43	1,23	0,86	2,06	2,40	2,44	2,49	1,93	4,29	2,35
2019-10	4,25	3,33	2,71	1,35	1,34	1,10	0,72	1,93	2,51	2,20	2,49	2,20	3,48	2,35
2019-11	3,91	3,29	2,67	1,34	1,21	1,20	0,69	1,87	2,24	2,03	2,23	1,92	3,43	2,22
2019-12	3,86	3,04	2,44	1,19	0,93	0,87	0,52	1,54	2,07	1,78	2,12	1,60	2,86	1,97
2020-01	3,62	2,88	2,66	1,15	1,18	0,88	0,76	1,56	2,07	2,22	2,41	1,94	2,95	2,07
2020-02	3,53	3,12	2,67	1,03	1,13	0,79	0,62	1,41	2,02	2,54	2,34	1,79	3,69	2,05
2020-03	3,83	3,42	3,21	1,64	2,40	1,54	1,27	2,47	2,78	4,00	3,35	2,41	3,94	2,77
2020-04	4,83	4,51	4,20	2,62	3,72	2,30	2,07	3,85	3,95	4,72	4,60	3,44	4,96	3,85
2020-05	6,03	5,03	4,33	2,88	4,21	2,86	2,29	4,67	4,71	5,31	5,52	4,04	5,15	4,45
2020-06	7,47	6,62	6,33	3,74	4,75	3,40	2,62	5,71	6,12	6,40	5,93	5,61	6,55	5,59
2020-07	8,24	7,05	6,61	3,62	4,26	3,23	2,79	5,20	6,09	6,18	5,94	5,36	6,53	5,60
2020-08	8,31	6,79	6,56	3,60	3,46	2,85	2,03	4,74	5,30	5,38	5,25	5,18	6,45	5,19
2020-09	11,83	10,34	9,98	4,66	4,19	2,80	1,93	5,18	7,35	6,89	5,99	6,44	9,79	6,64
2020-10	10,70	8,45	8,01	3,62	3,59	2,49	1,49	4,25	5,18	4,84	5,31	4,90	7,10	5,36
2020-11	9,54	7,95	7,47	2,93	2,94	2,31	1,34	3,69	4,73	4,41	4,78	4,32	6,70	4,82
2020-12	9,08	7,53	6,86	2,90	3,17	1,82	1,25	3,55	4,30	4,36	4,26	3,69	5,52	4,45
2021-01	9,02	7,46	6,49	3,01	3,18	2,09	1,23	3,64	4,91	4,43	4,05	3,84	6,19	4,55
2021-02	8,44	8,02	5,80	2,80	2,54	2,02	1,20	3,22	4,42	4,33	3,95	3,73	5,97	4,29
2021-03	7,72	7,80	4,50	2,47	2,55	1,68	1,15	2,69	4,03	4,28	3,72	3,23	5,79	3,89
2021-04	7,99	7,27	4,20	2,23	2,36	1,55	1,13	2,29	3,66	3,37	3,52	2,97	5,48	3,65
2021-05	8,53	7,02	4,53	2,36	2,26	1,50	1,15	2,83	3,65	3,21	3,05	3,02	4,85	3,73
2021-06	8,99	8,42	6,16	2,99	3,26	2,05	1,25	3,61	4,73	4,38	4,84	3,96	5,91	4,69
2021-07	8,75	8,87	6,53	2,98	3,37	2,13	1,02	3,72	4,66	4,65	4,40	3,94	6,37	4,73
2021-08	9,01	8,97	6,99	2,97	2,98	1,86	0,90	3,63	4,69	4,29	4,19	3,97	6,12	4,70
2021-09	8,19	8,69	6,09	2,62	2,49	1,44	0,82	3,24	3,98	3,28	3,59	3,48	5,11	4,09
2021-10	7,75	7,11	5,03	1,87	2,22	1,23	0,72	2,74	3,39	3,18	3,31	2,72	4,29	3,51
2021-11	7,34	6,63	4,57	1,75	2,09	0,93	0,71	2,37	2,87	2,76	2,97	2,28	3,87	3,18

Tabell 33 Tidsserie över andelen öppet arbetslösa och i program med aktivitetsstöd i befolkningen 18-24 år i Hela staden och stadsdelsområdena

<i>Period</i>	Rinkeby- Kista	Spånga- Tensta	Hässelby- Vällingby	Bromma	Kungs- holmen	Norr- malm	Öster- malm	Söder- malm	Enskede- Årsta-Vantör	Skarp- näck	Farsta	Hägersten- Älvsjö	Skär- holmen	Hela staden
2018-11	5,27	4,91	3,80	1,72	1,66	1,42	0,78	2,46	3,67	2,94	5,81	3,34	4,64	3,45
2018-12	5,01	4,58	3,78	1,65	1,55	1,38	0,70	2,44	3,77	2,61	5,64	3,31	4,17	3,34
2019-01	5,03	4,36	3,83	1,89	1,61	1,50	0,84	2,45	3,66	2,47	5,68	3,36	4,49	3,36
2019-02	4,92	4,57	3,81	1,84	1,60	1,68	0,84	2,46	3,54	2,50	5,73	3,37	4,25	3,36
2019-03	5,16	4,08	3,75	1,73	1,70	1,41	0,68	2,28	3,57	2,68	5,23	3,29	4,05	3,24
2019-04	5,44	4,00	3,41	1,74	1,29	1,26	0,58	2,11	3,11	2,07	4,68	3,01	3,76	3,02
2019-05	5,51	3,73	3,12	1,68	1,13	1,31	0,57	2,16	3,14	2,21	4,84	2,91	3,83	2,98
2019-06	5,51	4,38	3,80	1,90	1,52	1,47	0,74	2,73	3,68	2,92	5,52	3,54	4,27	3,43
2019-07	5,70	5,08	4,04	1,94	1,82	1,58	0,92	2,76	3,84	3,67	5,55	3,68	5,42	3,69
2019-08	6,01	5,19	4,38	2,10	2,12	1,76	1,04	3,12	3,97	3,75	4,96	3,57	6,22	3,85
2019-09	5,83	4,79	4,33	2,17	2,02	1,81	1,07	3,07	4,03	3,53	5,06	3,41	6,03	3,75
2019-10	6,13	5,07	4,63	2,10	2,01	1,65	0,92	2,98	4,17	3,48	5,24	3,57	5,60	3,80
2019-11	5,73	5,16	4,69	2,00	1,90	1,72	0,87	2,92	4,04	3,49	4,91	3,36	5,52	3,70
2019-12	5,69	4,86	4,57	1,97	1,55	1,46	0,67	2,73	3,88	3,39	5,01	3,15	5,01	3,53
2020-01	5,54	4,72	4,78	1,97	1,60	1,42	0,93	2,70	3,85	3,92	4,96	3,38	5,13	3,60
2020-02	5,56	5,04	4,68	1,86	1,48	1,27	0,75	2,53	3,98	4,09	4,96	3,19	5,74	3,58
2020-03	5,93	5,26	5,17	2,39	2,65	2,11	1,37	3,55	4,79	5,52	5,78	3,78	6,08	4,27
2020-04	7,05	6,31	6,21	3,35	4,01	2,89	2,24	5,02	6,06	6,46	7,09	4,85	7,29	5,41
2020-05	8,40	7,23	6,33	3,65	4,54	3,51	2,50	5,88	6,89	7,36	8,00	5,53	8,06	6,12
2020-06	10,13	8,96	8,58	4,56	5,17	4,09	2,83	7,05	8,47	8,67	8,74	7,20	9,82	7,42
2020-07	11,09	9,73	9,27	4,73	5,08	4,18	3,14	6,75	8,98	9,21	9,22	7,31	10,53	7,82
2020-08	11,57	9,77	9,23	4,68	4,36	3,76	2,53	6,24	8,39	8,61	8,85	7,29	10,55	7,54
2020-09	16,80	15,21	14,11	6,16	5,36	4,18	2,42	7,36	11,61	11,42	10,87	9,54	15,41	9,95
2020-10	16,03	13,42	12,78	5,28	4,83	3,82	2,06	6,46	9,55	9,58	10,02	8,29	12,96	8,83
2020-11	15,20	12,67	12,20	4,77	4,40	3,67	1,92	5,98	9,19	9,26	9,52	7,85	12,95	8,39
2020-12	15,12	12,74	11,85	4,87	4,72	3,22	1,98	6,20	8,94	9,01	9,36	7,43	12,58	8,29
2021-01	15,23	12,44	11,01	4,85	4,67	3,43	1,81	6,03	9,28	8,67	8,83	7,44	12,99	8,21
2021-02	15,01	12,92	10,36	4,68	3,93	3,37	1,68	5,56	8,89	8,77	8,76	7,24	12,97	8,00
2021-03	14,72	13,47	9,28	4,39	4,11	2,82	1,64	4,95	8,52	8,55	8,21	6,68	12,81	7,67
2021-04	14,64	12,72	9,14	4,00	3,75	2,59	1,65	4,42	8,22	7,64	8,01	6,48	12,57	7,39
2021-05	14,73	12,87	8,91	3,79	3,51	2,56	1,62	4,45	8,08	7,47	7,19	6,49	11,70	7,28
2021-06	15,14	14,05	10,26	4,34	4,49	2,96	1,68	5,40	9,04	8,30	8,85	7,43	12,61	8,13
2021-07	14,96	14,22	10,75	4,34	4,50	2,99	1,42	5,64	8,97	8,71	8,70	7,39	13,24	8,17
2021-08	15,08	14,12	10,86	4,09	3,93	2,78	1,15	5,26	8,82	8,04	7,77	7,20	12,44	7,84
2021-09	14,09	13,39	9,58	3,87	3,48	2,27	1,09	4,81	7,87	6,96	7,12	6,28	11,34	7,08
2021-10	13,16	12,20	8,26	3,22	3,09	1,84	1,04	4,32	7,17	6,61	6,75	5,70	10,03	6,41
2021-11	12,70	11,38	7,78	2,95	2,95	1,52	0,97	3,95	6,68	5,83	6,56	5,16	9,28	5,98

Tabell 34 Tidsserie över varsel i Stockholms stad och i länet samt stadens andel av länet

<i>Period</i>	Stockholms stad	Stockholms län	Stadens andel av länet, %
2018-11	397	764	52,0%
2018-12	317	1049	30,2%
2019-01	602	1031	58,4%
2019-02	319	5426	5,9%
2019-03	674	1033	65,2%
2019-04	627	1270	49,4%
2019-05	1223	2330	52,5%
2019-06	383	1177	32,5%
2019-07	433	1067	40,6%
2019-08	239	506	47,2%
2019-09	443	992	44,7%
2019-10	791	1619	48,9%
2019-11	2349	3078	76,3%
2019-12	1203	1500	80,2%
2020-01	1033	1600	64,6%
2020-02	1320	1528	86,4%
2020-03	18331	23595	77,7%
2020-04	9704	12232	79,3%
2020-05	2728	3677	74,2%
2020-06	3894	4718	82,5%
2020-07	1418	2144	66,1%
2020-08	775	1379	56,2%
2020-09	1599	2545	62,8%
2020-10	2643	3204	82,5%
2020-11	1831	2874	63,7%
2020-12	1258	1562	80,5%
2021-01	1075	1799	59,8%
2021-02	601	1080	55,6%
2021-03	803	1221	65,8%
2021-04	953	1161	82,1%
2021-05	851	1022	83,3%
2021-06	995	1227	81,1%
2021-07	397	714	55,6%
2021-08	399	717	55,6%
2021-09	506	753	67,2%
2021-10	934	1816	51,4%
2021-11	544	798	68,2%

Anm. Noteras bör att anmälda varsel inte alltid har en kommuntillhörighet, vilket innebär att kommunsiffran kan vara underskattad.

Källa: Arbetsförmedlingen

Definitioner och förklaringar

Definitioner och förklaringar till arbetsförmedlingens statistik (Källa: Arbetsförmedlingen)

Sökande som fått arbete

Sökande som fått arbete. Tillståndsförändring där det nya tillståndet innebär att man befinner sig i arbete enligt Arbetsförmedlingens definition. En person har arbete om personen befinner sig i någon sökandekategori som innebär arbete eller om personen är avaktualiserad med en kod som innebär arbete.

Sökandekategori som innebär arbete:

- 21 = Deltidsarbetslös
- 22 = Timanställd
- 31 = Tillfälligt arbete
- 33 = Nystartsjobb
- 35 = Ombytessökande Samhall
- 36 = Särskilt nystartsjobb
- 37 = Nystartsjobb för deltidsarbetslösa
- 38 = Utvecklingsanställning
- 39 = Trygghetsanställning
- 40 = Yrkesintroduktion
- 41 = Ombytessökande
- 42 = Lönebidrag
- 43 = Offentligt skyddat arbete
- 45 = Förstärkt särskilt anställningsstöd
- 49 = Särskilt anställningsstöd
- 56 = Kulturarvslyftet
- 58 = Utvecklingsanställning Samhall
- 78 = Instegsjobb

Avaktualiseringsorsak som innebär arbete:

- 1 = Fått tillsvidareanställning
- 2 = Fått tidsbegränsad anställning
- 3 = Fått fortsatt anställning hos samma arbetsgivare
- 4 = Fått anställning inom Samhall

Kvarstående sökande

Samtliga personer som är inskrivna i slutet av veckan/månaden.

Arbetslösa

- **Arbetslösa (11, 95-98).** Arbetssökande utan arbete som aktivt söker och omgående kan tillträda på arbetsmarknaden förekommande arbete och som inte deltar i något program med aktivitetsstöd.
- **Långtidsarbetslösa (11, 95-98).** Arbetslösa som varit anmälda på Arbetsförmedlingen i minst 12 månader om de är 25 år eller äldre, och under den tiden inte haft ett arbete eller deltagit i ett program med aktivitetsstöd. Ungdomar under 25 år räknas som långtidsarbetslösa efter 6 månader.

Sökande i program med aktivitetsstöd

Arbetsmarknadsutbildning

- **Arbetsmarknadsutbildning (81).** Yrkesinriktad utbildning som ges i form av kurser som Arbetsförmedlingen upphandlar av olika utbildningsanordnare där syftet är att stärka den enskildes möjligheter att få eller behålla ett arbete.
- **Lärlingsplatser (85).** Utbildning, inom ramen för programmet Arbetsmarknadsutbildning, som är riktad till arbetslösa ungdomar mellan 20-24 år, som inte har fullföljt grundskola eller gymnasieutbildning där utbildningen i huvudsak bedrivs med studier i kärnämnen och yrkesanpassade ämnen. Ofullständig gymnasieutbildning innebär att personen har IG i ett eller flera kärnämnen (svenska, engelska, matematik, samhällsvetenskap).

Arbetspraktik

- **Arbetspraktik (54).** Yrkesutövning under handledning som utförs på en arbetsplats med ändamål på yrkesorientering, yrkespraktik eller arbetslivserfarenhet. Praktiken får pågå i högst sex månader och få anvisas från den dag personen fyller 20 år. Unga funktionshindrade och den som uppbär inkomstrelaterad ersättning från arbetslöshetskassa kan få arbetspraktik innan de fyllt 20 år.
- **Prova på-platser (59).** En form av praktik, inom ramen för programmet Arbetspraktik, där den arbetssökande, utan eller med begränsad erfarenhet av svenskt arbetsliv, får en möjlighet att få en tidig kontakt med arbetslivet inom områden som överensstämmer med deras erfarenheter och utbildningar.
- **Praktisk kompetensutveckling (67).** Sökande med tidigare yrkeserfarenhet ges möjlighet, inom ramen för programmet Arbetspraktik, att behålla och utveckla sin kompetens samt bibehålla kontakten med arbetslivet inom områden som överensstämmer med deras erfarenheter och utbildningar.
- **Lyft (55).** Program, med syfte att upprätthålla kontakten med arbetslivet, där målgruppen är arbetslösa eller personer som riskerar att bli arbetslösa och söker arbete genom Arbetsförmedlingen samt deltagare i jobbgaranti för ungdomar eller i jobb- och utvecklingsgaranti.

Stöd till start av näringsverksamhet

- **Stöd till start av näringsverksamhet (46).** Program med aktivitetsstöd vid start av näringsverksamhet som lämnas under sex månader för det som vill starta näringsverksamhet, ensam eller tillsammans med andra, under förutsättningen att affärsidén är lönsam och bedöms ge varaktig ekonomisk försörjning.

Ungdomsinsatser

- **Jobbgaranti för ungdomar (69).** Aktivitet för ungdomar som fyllt 16 men inte 25 år och under en period om tre sammanhängande månader varit arbetslös och anmäld som arbetssökande hos Arbetsförmedlingen. Aktiviteterna i Jobbgaranti för ungdomar får genomföras i Arbetsförmedlingens regi eller upphandlas. Den som anvisas till Jobbgaranti för ungdomar har ersättning i form av aktivitetsstöd eller utvecklingsersättning från Försäkringskassan.

Förberedande insatser

- **Aktiviteter inom vägledning och platsförmedling (73).** I syfte att underlätta den arbetssökandes val av arbete ska de individuellt utformade aktiviteterna vara av vägledande, rehabiliterande eller orienterande karaktär och ska särskilt användas för den som behöver förbereda sig för ett annat arbetsmarknadspolitiskt program eller ett arbete.
- **Arbetslivsinriktad rehabilitering (71).** Avser vanligen en funktionsbedömning eller arbetsprövning med syfte att bedöma en sökandes arbetsförmåga och komma fram till en hållbar inriktning i yrkes-/arbetslivet. Arbetssökande i Arbetslivsinriktad rehabilitering får aktivitetsstöd eller rehabiliteringsersättning från Försäkringskassan.
- **Förberedande utbildning (83).** I syfte till att underlätta den arbetssökandes val av arbete ska de förberedande eller orienterande utbildningar, som kan vara upphandlade eller om särskilda villkor är uppfyllda ges inom det reguljära utbildningsväsendet, vara av vägledande, rehabiliterande eller orienterande karaktär och ska särskilt användas för den som behöver förbereda sig för ett annat arbetsmarknadspolitiskt program eller ett arbete.
- **Fördjupad kartläggning och vägledning (76).** Arbetssökandes möjligheter till arbete identifieras, realistiska delmål klargörs och görs tydliga inom ramen för den individuella handlingsplanen. Insatsen kan pågå under längst 12 veckor.
- **Arbetslivsintroduktion (72).** Program, inom ramen för arbetslivsinriktad rehabilitering, med syfte att förbereda för deltagandet i Arbetsförmedlingens insatser, där målgruppen är inskrivna som förbrukat sina dagar med sjukpenning eller tidsbegränsad sjukersättning samt utan möjlighet att i nuläget återgå till sitt tidigare arbete.

Projekt med arbetsmarknadspolitisk inriktning

- **Projekt med arbetsmarknadspolitisk inriktning (75).** Avser insatser som sker i samverkan mellan Arbetsförmedlingen och andra aktörer på arbetsmarknaden. Projektet ska vara av det slaget att det inte kan anordnas inom ramen för övriga program och det ska syfta till att stärka den enskildes möjligheter att få eller behålla ett arbete.

Jobb- och utvecklingsgaranti

- **Jobb- och utvecklingsgaranti (70).** Individuellt utformad åtgärd i anslutning till att den sökande blir utförsäkrad. Programmet är indelat i tre faser (Kartläggning, Arbetspraktik och Varaktig samhällsnyttig sysselsättning) och ersätter aktivitetsgarantin som avskaffades 2 juli 2007.
- **Jobb- och utvecklingsgaranti, fas 3 (79).** Tredje fasen inom Jobb- och utvecklingsgaranti, Varaktig samhällsnyttig sysselsättning, som ska ge sökande med lång tid utan arbete, aktiviteter och sysselsättning hos en anordnare i syfte att få ett arbete.

Sökande som har arbete utan stöd

Deltidsarbetslösa

- **Deltidsarbetslösa (21).** Personer med en fast eller tidsbegränsad anställning som har en kortare tjänstgöringstid än de skulle vilja ha. Deltidsarbetslösa som påbörjar ett program parallellt med deltidsarbetet ska registreras med programmets kod.

Tillfällig timanställning

- **Tillfällig timanställning (22).** Ett arbete på minst 8 timmar i veckan i genomsnitt och månad, där arbetet är av tillfällig karaktär (s.k. springvikarier, behovsanställda). Personer med tillfällig timanställning som påbörjar ett program parallellt med sin timanställning ska registreras med programmets kod.

Sökande med tillfälligt arbete

- **Sökande med tillfälligt arbete (31).** Arbete i önskad omfattning där arbetet har mindre än tre månaders varaktighet. Hit hör även personer som blivit uppsagda till följd av varsel, oavsett uppsägningsperiodens längd.

Ombytessökande

- **Ombytessökande (41).** Arbetssökande med fast arbete och i önskad omfattning, som vill byta till ett annat arbete. Nuvarande anställningens varaktighet ska vara i mer än tre månader.
- **Ombytessökande Samhall (35).** Arbetssökande med anställning vid Samhall som vill byta till ett annat arbete.

Sökande som har arbete med stöd

Anställningsstöd

Vid anställning av personer som har svårigheter att få ett reguljärt arbete, får arbetsgivaren ekonomiskt stöd i form av skattekreditering, Anställningsstöd, under en begränsad period. Anställningsstöd får lämnas till både privat och offentlig arbetsgivare och anställningen kan vara en tillsvidare-, prov- eller visstidsanställning. Den anställde har lön och andra anställningsförmåner enligt kollektivavtal i branschen.

- **Särskilt anställningsstöd (49).** Anställningsstöd som lämnas till privata eller offentliga arbetsgivare vid anställning av personer som har fyllt 20 år och där personen har avslutat minst fas 1 inom Jobb- och utvecklingsgarantin. En anvisning till Särskilt anställningsstöd får göras för högst 12 månader. Anställda med Särskilt anställningsstöd omfattas inte av lagen om anställningsskydd (LAS).
- **Förstärkt särskilt anställningsstöd (45).** Särskilt anställningsstöd med förstärkt handledningsstöd som lämnas till privata eller offentliga arbetsgivare vid anställning av personer som har fyllt 20 år och där personen deltar i sysselsättningsfasen inom Jobb- och utvecklingsgarantin.
- **Instegsjobb (78).** Anställning med särskilt anställningsstöd, som ska kombineras med studier inom ramen för svenskundervisning för invandrare (SFI), där målgruppen är nyanlända invandrare som beviljats uppehållstillstånd under de senaste 18 månaderna och som är arbetslösa och anmälda hos den offentliga arbetsförmedlingen. Anställda med särskilt anställningsstöd i form av Instegsjobb omfattas inte av lagen om anställningsskydd (LAS). Anställningen kan vara såväl på deltid som på heltid.

Särskilda insatser för funktionshindrade

- **Lönebidrag (42).** Ekonomisk kompensation till arbetsgivare vid anställning av personer med funktionshinder som medför nedsatt arbetsförmåga. Den anställde har lön och andra anställningsförmåner som följer kollektivavtal i branschen under tiden i

lönebidrag. Lönebidrag omförhandlas varje år och kan lämnas i högst fyra år. Anställningen kan vara inom den privata eller offentliga sektorn.

- **Offentligt skyddat arbete, OSA (43).** Anställning hos offentliga arbetsgivare i rehabiliterande syfte där målgruppen utgörs av arbetslösa med socialmedicinskt funktionshinder, personer med långvarig psykisk sjukdom samt arbetslösa som omfattas av LSS (lagen om stöd och service). Under tiden betalas lön till den anställde.
- **Utvecklingsanställning (38).** Anställning i form av arbete i kombination med andra insatser som möjliggör utveckling av arbetsförmågan, där målgruppen är personer med funktionshinder som medför nedsatt arbetsförmåga och som står långt från arbetsmarknaden. Anställningen varar längst tolv månader.
- **Trygghetsanställning (39).** Anställning, som ett alternativ till skyddat arbete hos Samhall, där målgruppen är personer som har omfattande funktionshinder, stora begränsningar i arbetsförmåga och därmed stora svårigheter att få anställning med annat stöd eller annan insats. Trygghetsanställning kan komma till stånd hos alla kategorier av arbetsgivare, utom Samhall.
- **Trygghetsanställning (39).** Anställning, som ett alternativ till skyddat arbete hos Samhall, där målgruppen är personer som har omfattande funktionsnedsättning, stora begränsningar i arbetsförmåga och därmed stora svårigheter att få anställning med annat stöd eller annan insats. Trygghetsanställning kan komma till stånd hos alla kategorier av arbetsgivare, utom Samhall.
- **Utvecklingsanställning Samhall(58).** Utvecklingsanställning inom kulturarvsområdet, anställning hos Samhall. Se beskrivning Kulturarvslyftet.

Övriga inskrivna vid Arbetsförmedlingen

- **Arbets sökande med förhinder (14).** Arbets sökande som är förhindrad att aktivt söka arbete och/eller omgående tillträda på arbetsmarknaden förekommande arbete. Vid inskrivning i sökandekategori 14 skickas automatiskt en avanmälan till berörd arbetslöshetskassa.
- **Yrkesfiskare (23).** Inskrivna på Arbetsförmedlingen som tillhör Sveriges fiskares arbetslöshetskassa (nr 49) och som söker arbetslöshetsersättning på grund av tillfälligt avbrott i fisket.
- **EU/EES-sökande (34).** Arbetslösa som reser till ett annat EU/EES-land för att under högst tre månader söka arbete, s.k. tremånaderssökande. Under den tiden behåller den arbetslöse sin ersättning från arbetslöshetsförsäkringen. Tremånaderssökande från andra länder, som söker arbete i Sverige, skrivs inte in på Arbetsförmedlingen.

Nystartsjobb

- **Nystartsjobb (33).** Anställning, för personer som stått utanför arbetslivet länge samt för nyanlända invandrare, där privata och offentliga arbetsgivare som bedriver affärsverksamhet får ekonomisk ersättning motsvarande arbetsgivaravgiften.
- **Särskilt nystartsjobb (36).** En särskild form av Nystartsjobb där målgruppen är långtidssjukskrivna och personer med sjuk- eller aktivitetsersättning.
- **Nystartsjobb för deltidsarbetslösa (37).** En särskild form av Nystartsjobb där målgruppen är deltidsarbetslösa.

Yrkesintroduktion

- **Yrkesintroduktion (40).** En yrkesintroduktionsanställning ger ungdomar mellan 15 och 24 år möjlighet att lära sig ett yrke och få hjälp av en handledare samtidigt som de har ett jobb med lön. Minst 15 procent av tiden ska bestå av utbildning eller

handledning. För den delen betalar arbetsgivaren ingen lön. För att kunna få en yrkesintroduktionsanställning ska ungdomarna ha varit arbetslösa i minst tre månader eller sakna yrkeserfarenhet för det aktuella jobbet. Anställning, för personer som stått utanför arbetslivet länge samt för nyanlända invandrare, där privata och offentliga arbetsgivare som bedriver affärsverksamhet får ekonomisk ersättning motsvarande arbetsgivaravgiften.

Utbildningskontrakt

- **Utbildningskontrakt (32).** Utbildningskontrakt innebär att ungdomar mellan 20 och 24 år som saknar fullgjord gymnasieutbildning kan studera på Komvux eller folkhögskola med målsättning att fullfölja en gymnasieutbildning. Vid behov kan studier på deltid kombineras med arbete eller praktik på deltid. Utbildningskontrakt är en insats som Arbetsförmedlingen och kommunen genomför gemensamt. Anställningen kan inte kombineras med ett annat anställningsstöd.

