



# STATISTIK OM STOCKHOLM

---

**ARBETSMARKNAD**

Förvärvsarbetande i Stockholm 2011

---



## **FÖRORD**

I denna rapport redovisas uppgifter om den förvärvsarbetande befolkningen i Stockholms stad. Dels redovisas data för staden totalt och dels fördelat på stadsdelsområde. Rapporten ingår i det statistikavtal som tecknats mellan Sweco Eurofutures (tidigare USK) och Stockholms Stadsledningskontor.

De redovisade uppgifterna har huvudsakligen hämtats från den årliga registerbaserade arbetsmarknadsstatistiken, RAMS (SCB). Det senast redovisade året i RAMS är 2011. För Stockholm som helhet kan även förändringar i arbetskraften följas med hjälp av arbetskraftsundersökningarna (AKU) som är mera aktuella, men som inte kan ge några data på lägre geografisk nivå, dvs. stadsdelsområden.

Uppgifter om arbetslösa baserad på SCB:s statistik redovisar Sweco Eurofutures i återkommande rapporter för stadsdelsområden en gång per år. Mer preliminär statistik om de arbetssökande i stadsdelsområdena, baserad på uppgifter från Arbetsförmedlingen, publiceras månatligen. Se även [www.statistikomstockholm.se](http://www.statistikomstockholm.se)

## BEGREPP OCH DEFINITIONER

Som **förvärvsarbetande** enligt RAMS räknas de personer som under referensveckan i november:

- utförde något arbete (minst en timme), antingen som avlönade arbetstagare, som egna företagare (inklusive fria yrkesutövare) eller oavlönade medhjälpare i företag tillhörande make/maka eller annan medlem av samma hushåll (=sysselsatta, i arbete).

- personer som inte utförde något arbete enligt ovan, men som hade anställning, arbete som medhjälpare hushållsmedlem eller egen företagare (inklusive fria yrkesutövare) och var tillfälligt frånvarande under hela referensveckan. Frånvaron räknas oavsett om den varit betald eller inte (=sysselsatta, frånvarande från arbetet). Orsak till frånvaron kan vara sjukdom, semester, tjänstledighet, (t.ex. för vård av barn eller studier), värnpliktstjänstgöring, arbetskonflikt eller ledighet av annan anledning.

- personer som deltar i vissa arbetsmarknadspolitiska program räknas som sysselsatta. Det kan gälla t.ex. offentligt skyddat arbete, Samhall, start av näringsverksamhet eller anställning med lönebidrag eller anställningsstöd.

**Förvärvsarbetande nattbefolkning** är alla förvärvsarbetande som bor i ett område oavsett var man arbetar.

**Förvärvsarbetande dagbefolkning** är alla förvärvsarbetande som arbetar i ett område oavsett var man bor, det vill säga förvärvsarbetande nattbefolkning plus inpendlare minus utpendlare.

**Förvärvsfrekvensen** är andelen förvärvsarbetande av befolkningen i en viss grupp, ålder eller kön.

## INNEHÅLL

FÖRORD.....	1
BEGREPP OCH DEFINITIONER .....	2
INNEHÅLL.....	3
SAMMANFATTNING .....	4
FÖRVÄRVSARBETANDE I STOCKHOLMS STAD.....	6
Förvärvsarbete över tid	6
Förklaringar till utvecklingen	7
Jämförelser mellan länets kommuner	9
Storstadsjämförelser	11
Arbetsmarknadens struktur och utveckling	12
Pendling	17
Förvärvsfrekvens och befolkningsegenskaper	21
FÖRVÄRVSARBETANDE I STADSDELSOMRÅDEN.....	25
Förvärvsarbete i stadsdelar	25
Förvärvsarbete över tid	26
Arbetsmarknadens struktur och utveckling	27
Pendling	29
Förvärvsfrekvens och befolkningsegenskaper	30
Skillnader över tid	34
FÖRVÄRVSARBETANDE 2012-2013 .....	36
Sysselsättningen är på väg uppåt	36
Sysselsättningsutveckling och matchning på arbetsmarknaden framöver	38
TABELLBILAGA.....	39

## SAMMANFATTNING

År 2011 gick förvärvsfrekvensen svagt uppåt i Stockholms stad. Uppgången omfattade de flesta branscher i staden. Utvecklingen var betydligt svagare jämfört med 2010 då förvärvsfrekvensen steg snabbt i samband med återhämtningen efter lågkonjunkturen 2009.

I Stockholms stad fanns det 449 303 förvärvsarbetande personer år 2011 i åldrarna 16 år och uppåt. I åldersgruppen 20-64 år var förvärvsfrekvensen (andelen förvärvsarbetande av befolkningen) 77,0 procent. Förvärvsfrekvensen ökade med 0,6 procentenheter år 2011 jämfört med år 2010. Förvärvsfrekvensen ökade i alla åldersgrupper förutom i åldrarna 16-24 år. Vidare ökade förvärvsfrekvensen mest bland personer med kort vistelsetid i landet. För kvinnor var förvärvsfrekvensen 76,4 procent och för män var motsvarande siffra 77,7 procent år 2011.

Antalet förvärvsarbetande i Stockholms stad (dagbefolkningen) var 606 173 personer år 2011. Företagstjänsterna var den klart största branschen i staden. Företagstjänsterna tillsammans med energi och miljö var de branscher som ökade mest sedan 2010. Branscherna offentlig förvaltning samt transport minskade något mellan 2010 och 2011.

Betydligt fler pendlar in till Stockholms stad för att arbeta jämfört med hur många som pendlar ut. Inpendlarna kommer i huvudsak från övriga länet. Det var ungefär hälften av den förvärvsarbetande befolkningen i Danderyd, Lidingö, Solna, Sundbyberg, Nacka och Tyresö som hade sitt arbete i Stockholms kommun. Totalt sett var dagsbefolkningen 2011 ca 35 procent större än nattbefolkningen i Stockholms stad. De flesta pendlar in för att arbeta inom branschen företagstjänster.

Företagstjänsterna är den största branschen bland männen medan kvinnorna oftast arbetar inom vård och omsorg. I branschen byggverksamhet är det åtta gånger fler män än kvinnor i staden. Tre gånger fler kvinnor än män arbetar med vård och omsorg. Tidigare år har vård och omsorg varit den vanligaste branschen bland utrikesfödda, men 2011 var företagstjänster den vanligaste branschen även inom denna del av befolkningen. Bland utrikesfödda är det betydligt vanligare att jobba inom hotell och restaurang jämfört med bland svenskfödda.

Förvärvsfrekvensen varierar kraftigt i stadens stadsdelsområden. År 2011 var förvärvsfrekvensen i befolkningen 20-64 år högst på Kungsholmen med 84 procent, följt av Bromma, Älvsjö och Hägersten-Liljeholmen med 82 procent, samt Norrmalm och Södermalm på 81 procent. Förvärvsfrekvensen var lägst i Rinkeby-Kista med 57 procent av befolkningen, följt av Skärholmen på 63 procent och Spånga-Tensta på 66 procent. Förvärvsfrekvensen har dock ökat mest i de stadsdelar där förvärvsfrekvensen generellt är låg. Över en längre tidsperiod har skillnaderna i förvärvsfrekvens ökat mellan inre och yttre staden.

De flesta förvärvsarbetande personerna bor på Södermalm, men flest personer har sin arbetsplats på Norrmalm. I hela innerstaden, och framförallt på Norrmalm, är det fler som arbetar i stadsdelsområdena jämfört med hur många förvärvsarbetande som bor där. Detsamma gäller för Rinkeby-Kista. I Skarpnäck och i Hässelby-Vällingby är det betydligt fler förvärvsarbetande som bor i området jämfört med hur många som arbetar där.

Offentlig förvaltning samt finans- och försäkringsverksamhet är kraftigt koncentrerade till inre staden, medan tillverkning och utvinning samt byggverksamhet är mer koncentrerade till yttre staden. Oavsett var man bor i staden är företagstjänsterna den bransch som befolkningen oftast arbetar inom.

I SCBs arbetskraftsundersökning, AKU, går det att följa sysselsättningen ända fram till första kvartalet 2013. Denna undersökning mäter dock sysselsättningen i en bredare åldersgrupp – 15-74 år - jämfört med 20-64 år som är den åldersgruppering som vanligtvis presenteras i denna rapport. Enligt AKU har ingen tydlig ökning i sysselsättningen skett under 2010 och 2011. Under 2012 steg dock sysselsättningen markant enligt denna undersökning. Arbetslösheten ligger kvar på ungefär samma nivå som efter lågkonjunkturen, dock med tydliga säsongsvariationer. Andel som ej är i arbetskraften förefaller ha en sjunkande trend, men även här finns kraftiga säsongsvariationer.

Den bransch där sysselsättningen förväntas sjunka kraftigast under andra kvartalet 2013 är byggbranschen, medan den största uppgången väntas inom livsmedelshandeln. Inom databranschen uppger 50 procent av arbetsgivarna att de har stora problem med att hitta rätt kompetens och sysselsättningen inom denna bransch förväntas även minska under andra kvartalet.

## FÖRVÄRVSARBETANDE I STOCKHOLMS STAD

I Stockholms stad fanns det 449 303 förvärvsarbetande personer år 2011 i åldrarna 16 år och uppåt, vilket motsvarar 62,9 procent av befolkningen i motsvarande åldrar. I åldersgruppen 20-64 år var förvärvsfrekvensen (andelen förvärvsarbetande av befolkningen) 77,0 procent. För kvinnorna var förvärvsfrekvensen i åldersgruppen 20-64 år 76,4 procent medan förvärvsfrekvensen för männen var 77,7 procent.

Antalet förvärvsarbetande med arbetsplats i Stockholms stad (dagbefolkningen) var 606 173 personer år 2011. Det var alltså över 150 000 fler som hade en arbetsplats i Stockholms kommun jämfört med hur många förvärvsarbetande som bodde i staden år 2011.

### Förvärvsarbetande över tid

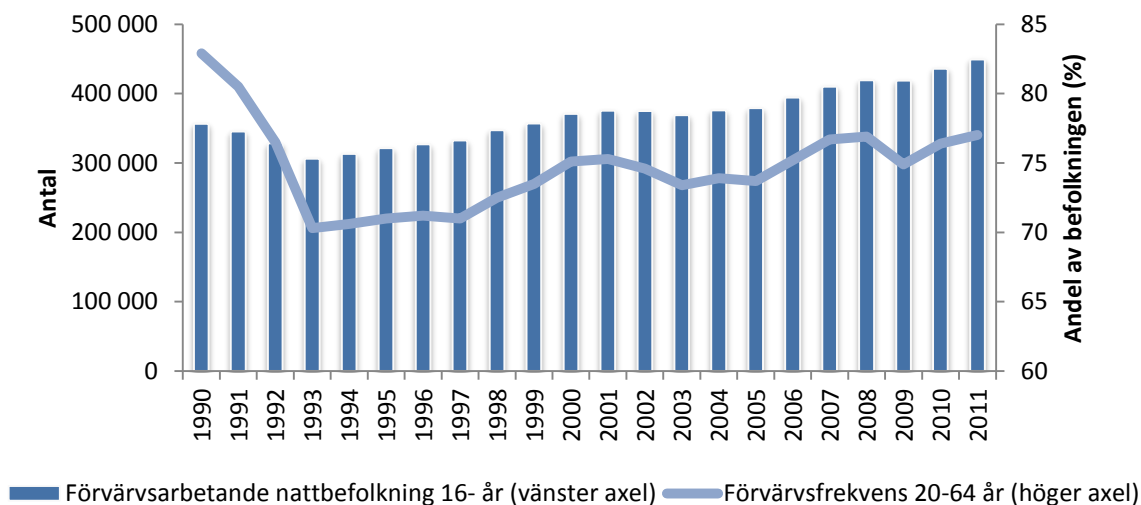
Innan lågkonjunkturen i början på 1990-talet låg förvärvsfrekvensen i Stockholms stad på 83 procent. År 1993 var den nere på endast 70 procent av befolkningen i åldrarna 20-64 år. Sedan dess har förvärvsfrekvensen sakta återhämtat sig och från 1997 var ökningstakten stark fram till och med lågkonjunkturen i början på 2000-talet. År 2006 och år 2007 ökade förvärvsfrekvensen kraftigt, men stannade upp år 2008 för att därefter minska år 2009. Under 2010 och 2011 har dock förvärvsfrekvensen åter börjat stiga.

#### *Förvärvsfrekvensen stiger fast i långsammare takt jämfört med 2010*

Mellan år 2009 och 2010 ökade förvärvsfrekvensen från 74,9 till 76,4, vilket visas i Figur 1. Detta innebär en ökning med 1,5 procentenheter. Man får gå tillbaka till år 2000 för att hitta en större procentuell ökning mellan två år. Mellan 2010 och 2011 ökade fortfarande förvärvsfrekvensen, med totalt 0,6 procentenheter, från 76,4 till 77,0 procent.

Man kan även jämföra utvecklingen de senaste åren med vad som skedde efter lågkonjunkturen i början av 2000-talet. År 2004 började förvärvsfrekvensen stiga efter att ha fallit under flera år, dock bara för att åter falla under 2005. Från och med 2006 steg dock förvärvsfrekvensen kontinuerligt fram till och med 2008.

**Figur 1 Förvärvsarbetande och förvärvsfrekvensen i Stockholms stad, år 1990-2011, antal respektive procent (Källa: SCB)**





## **Förklaringar till utvecklingen**

Att antalet förvärvsarbetande minskar eller ökar kan bero på en rad olika saker. Antalet förvärvsarbetande kan förändras genom att antalet anställda minskar eller ökar på befintliga arbetsställen. Antalet förvärvsarbetande kan även förändras genom att nya arbetsställen tillkommer eller att arbetsställen läggs ner.

Om antalet förvärvsarbetare minskar kan det leda till att fler blir arbetslösa eller börjar studera. Sambandet kan även vara det motsatta – att förvärvsfrekvensen minskar på grund av att fler väljer att studera. Förvärvsfrekvensen påverkas även av hur många som exempelvis har sjukersättning.

*Fler sysselsatta både genom att arbetsställena blir fler och ökad sysselsättning i de befintliga*

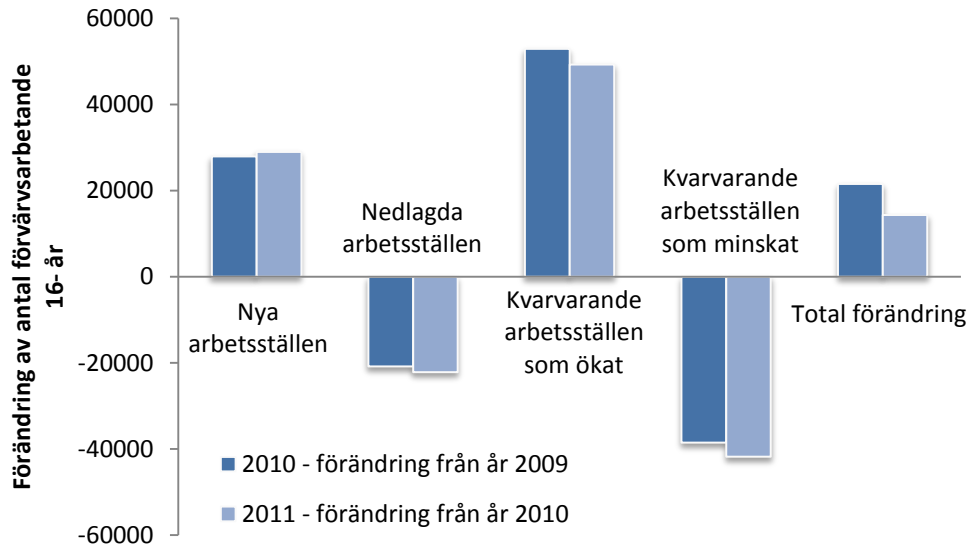
År 2011 tillkom 12 739 nya arbetsställen i Stockholms stad som omfattade 29 003 förvärvsarbetande, vilket visas i Figur 2. Av dessa arbetsställen hade 454 tillkommit via uppdelning av tidigare arbetsställen. År 2010 var ökningen av antalet arbetsställen något lägre. Även antalet nya arbetstillfällen som dessa genererade var något färre.

Antalet nedlagda arbetsställen mellan år 2010 och 2011 var 10 715, vilket motsvarade 22 179 förvärvsarbetande. Av dessa arbetsställen hade 250 lagts ner på grund av uppdelning eller hopslagning. Jämfört år 2010 var det fler arbetstillfällen som försvann genom att arbetsstället lades ner, då 20 828 arbetstillfällen försvann i denna process.

De största förändringarna återfinns dock på de kvarvarande arbetsställena. År 2011 ökade antalet förvärvsarbetande på 11 585 arbetsställen med sammanlagt 49 285 personer. Samtidigt minskade antalet förvärvsarbetande på 10 055 arbetsställen med sammanlagt 41 767. Antalet förvärvsarbetande ökade således totalt sett med 7518 personer på befintliga arbetsställen. Detta skall jämföras med 2010 då antalet ökade med 14 442 arbetstillfällen.

I Figur 2 visas en sammanfattning av förändringarna. Totalt sett ökade antalet förvärvsarbetande med arbetsplats i staden med 14 342 personer. Detta kan jämföras med 2010 då antalet förvärvsarbetande med arbetsplats i staden ökade med 21585 personer.

**Figur 2 Förändring av antalet förvärvsarbetande med arbetsplats i staden (dagbefolkning) som en följd av nya/nedlagda arbetsställen eller minskning/ökning i kvarvarande arbetsställen, år 2009-2011 (Källa: SCB – Företagen och arbetsställets dynamik)**

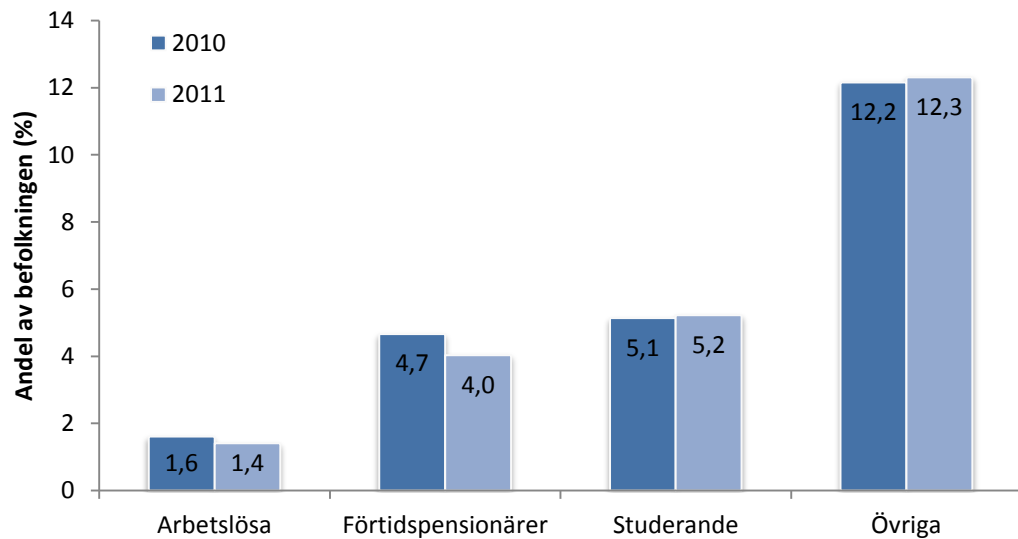


*Färre arbetslösa och förtidspensionärer jämfört med tidigare*

När förvärvsfrekvensen ökade år 2011 minskade andelen som ej förvärvsarbetade i befolkningen 20-64 år, vilket visas i Figur 3. Minskningen skedde genom att andelen arbetslösa och förtidspensionärer minskade. Dock skedde en marginell ökning inom grupperna studerande och övriga.

När förvärvsfrekvensen stiger blir i allmänhet färre arbetslösa. Det är även vanligt att många som har valt att studera under en lågkonjunktur kommer ut i arbetslivet när arbetsmarknaden blir bättre. Att andelen personer med sjuk- eller aktivitetsersättning minskar beror dock på andra skäl än de som påverkas av konjunkturen. Det är dock en stor grupp på mer än en tiondel av befolkningen i åldrarna 20-64 år som inte förvärvsarbetar samtidigt som de inte är anmälda som arbetslösa hos arbetsförmedlingen, studerar eller är sjukskrivna.

**Figur 3 Andel av befolkningen 20-64 år som ej förvärvsarbetade efter aktivitet, år 2010-2011**  
(Källa: SCB)



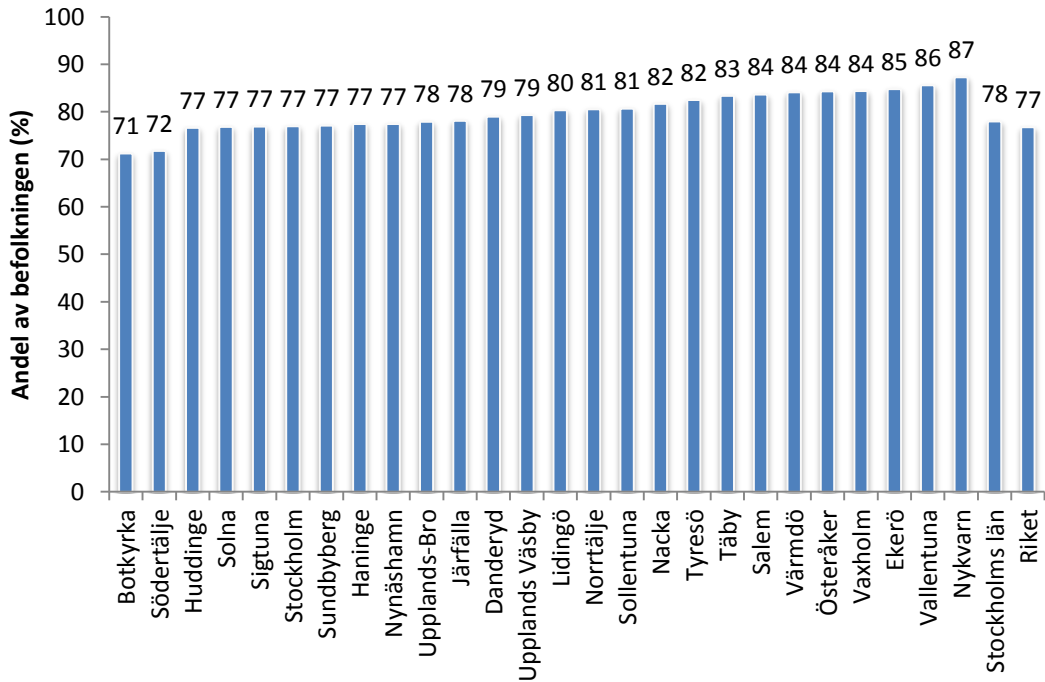
### Jämförelser mellan länets kommuner

År 2011 var det 990 551 förvärvsarbetande personer i Stockholms län i åldern 20-64. Detta är en ökning med 23 373 personer jämfört med föregående år. Förvärvsfrekvensen i samma åldrar var 78,0 procent i länet som helhet år 2011, vilket visas i Figur 4. År 2010 var förvärvsfrekvensen 77,4 procent.

#### *Inga större skillnader i förvärvsfrekvens mellan länets kommuner*

Det är inga större skillnader i förvärvsfrekvens mellan länets kommuner. De två kommuner som avviker mest är Botkyrka och Södertälje med en förvärvsfrekvens på strax under 72 procent, vilket är en avvikelse från genomsnittet i länet med drygt 6 procentenheter. Stockholms kommun ligger även under länets genomsnitt med ca 1 procentenhet. Nykvarn och Vallentuna har högst förvärvsfrekvens i åldrarna 20-64 år i länet. Samtliga kommuner i länet, förutom Botkyrka, Södertälje och Huddinge hade en högre förvärvsfrekvens jämfört med riket år 2011.

Figur 4 Förvärvsfrekvensen 20-64 år i Stockholms läns kommuner, år 2011 (Källa: SCB)



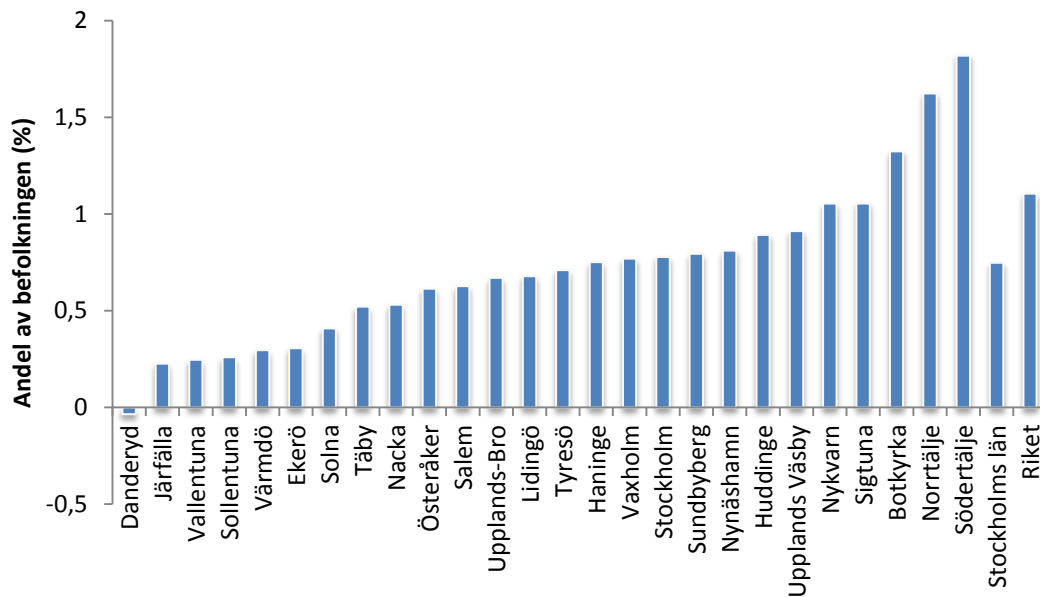
*Stigande förvärvsfrekvens mellan 2010 och 2011 i alla kommuner förutom Danderyd*

Den positiva utvecklingen av förvärvsfrekvensen som började 2010 har fortsatt i hela Sverige under 2011. I hela Stockholms län steg förvärvsfrekvensen 2010 med 0,7 procent och i hela riket med 1,1 procent, vilket visas i Figur 5. Uppgången var således mindre i Stockholm län, vilket den även var mellan 2009 och 2010. Dock var fallet under 2009 även det mindre kraftigt i Stockholm jämfört med övriga riket.

Den kraftigaste uppgången i förvärvsfrekvens mellan 2010 och 2011 skedde i Södertälje, som även var den kommun som drabbades hårdast av nedgången 2009. Södertälje avviker från övriga kommuner genom att återhämtningen var kraftigare 2011 jämfört med 2010.

På den andra änden av skalan avviker Danderyd som den enda kommun där förvärvsfrekvensen minskat. Dock ligger fortfarande förvärvsfrekvensen i Danderyd strax över genomsnittet i länet.

**Figur 5 Procentuell förändring av förvärvsfrekvensen från år 2010 till 2011 i Stockholms läns kommuner (Källa: SCB)**



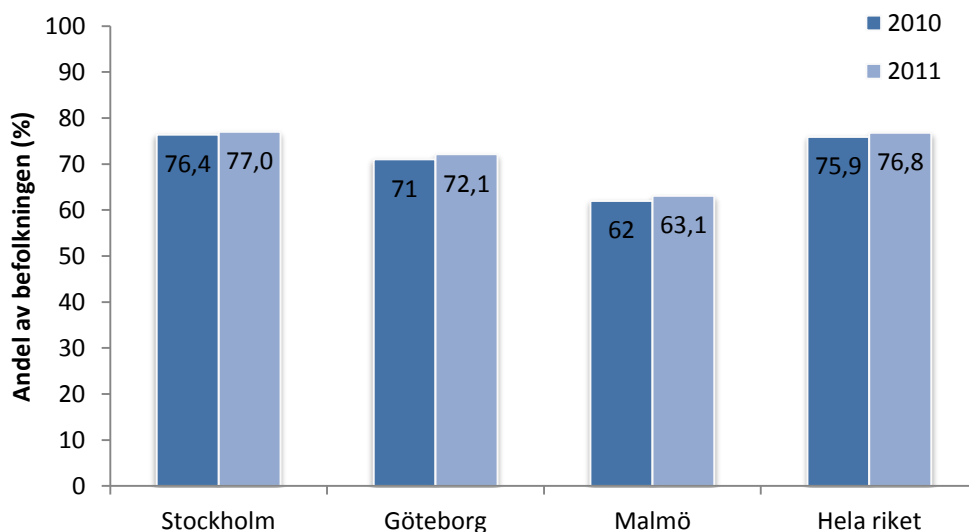
### Storstadsjämförelser

År 2011 var förvärvsfrekvensen marginellt högre i Stockholms kommun i åldrarna 20-64 år jämfört med riket som helhet, vilket visas i Figur 6. Jämfört med de övriga storstäderna var förvärvsfrekvensen klart högst i Stockholm med 77,0 procent och lägst i Malmö med 63,1 procent.

#### *Mindre ökning av förvärvsfrekvensen i Stockholm jämfört med de övriga storstäderna*

Under den senaste lågkonjunkturen minskade förvärvsfrekvensen som mest i Göteborg medan Stockholm klarade sig bäst. Trots att förvärvsfrekvensen med bred marginal är högst i Stockholm, steg den kraftigare både i Göteborg och Malmö mellan 2010 och 2011.

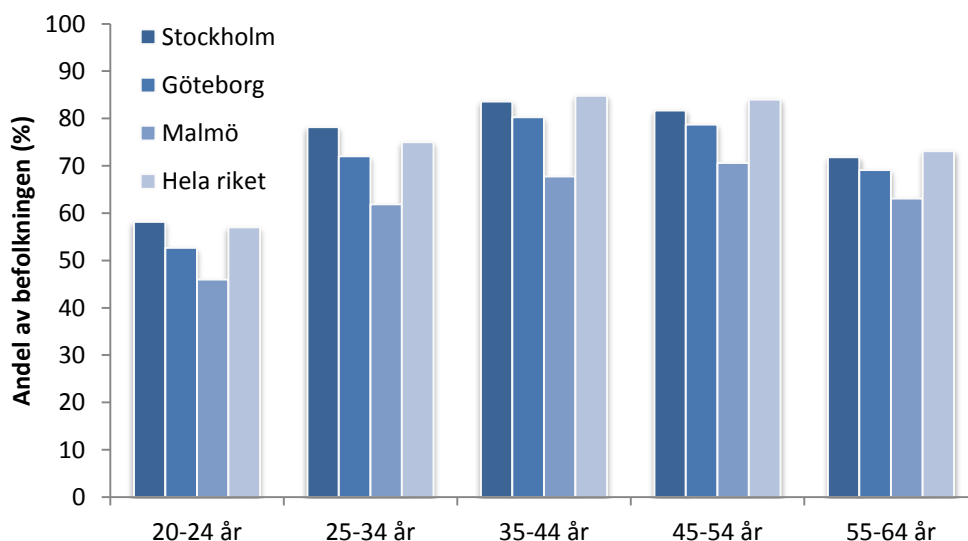
**Figur 6 Förvärvsfrekvensen 20-64 år i storstadskommunerna och riket, år 2010-2011 (Källa: SCB)**



### Stockholm har jämförelsevis hög förvärvsfrekvens i de yngre åldrarna

När förvärvsfrekvensen delas upp på olika åldersgrupper, i Figur 7, går det att uttyda att det är i de yngre åldersgrupperna som förvärvsfrekvensen är som högst i Stockholms kommun jämfört med övriga riket. För personer 35 år och äldre är däremot förvärvsfrekvensen högre för riket som helhet jämfört med Stockholm. Förvärvsfrekvensen är dock högre i Stockholms kommun jämfört med de övriga storstäderna i samtliga åldersgrupper. Minst skillnader är det i åldersgruppen 55-64 år.

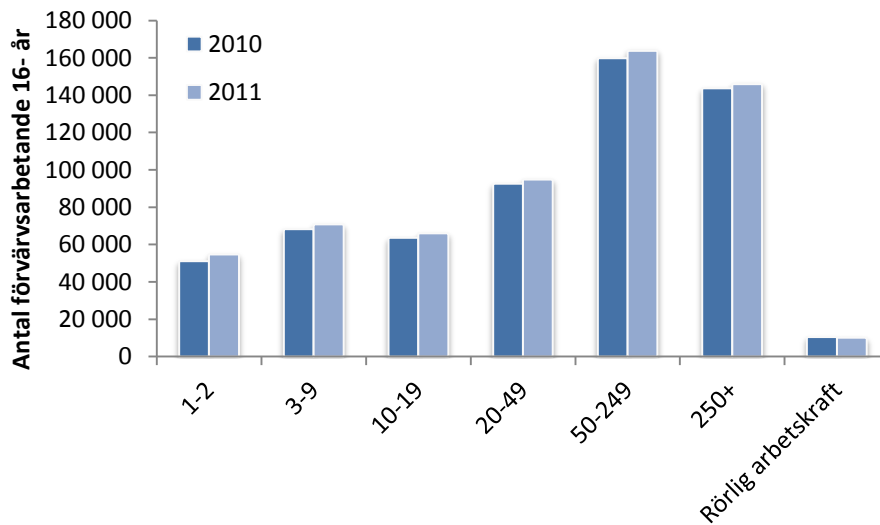
**Figur 7 Förvärvsfrekvensen i storstadskommunerna och riket efter ålder, år 2011 (Källa: SCB)**



### Arbetsmarknadens struktur och utveckling

I Figur 8 visas antalet förvärvsarbetande fördelat på arbetsställets storlek. Totalt var det 606 173 personer som hade ett arbetsställe i Stockholms stad år 2011. Nästan 310 000 av dem arbetade på ett arbetsställe med över 50 anställda. Det var ca 146 000 som arbetade på en arbetsplats med minst 250 anställda. Antalet anställda på arbetsställen med endast 1-2 anställda var närmare 55 000, vilket var den grupp som ökade kraftigast mellan 2010 och 2011 med drygt 7 procent. Endast inom gruppen ”rörlig arbetskraft” syns en nedgång i antal förvärvsarbetande med drygt 4 procent. I övrigt var det ökade antalet förvärvsarbetande mellan 2010 och 2011 relativt jämt fördelat över storleksklasserna.

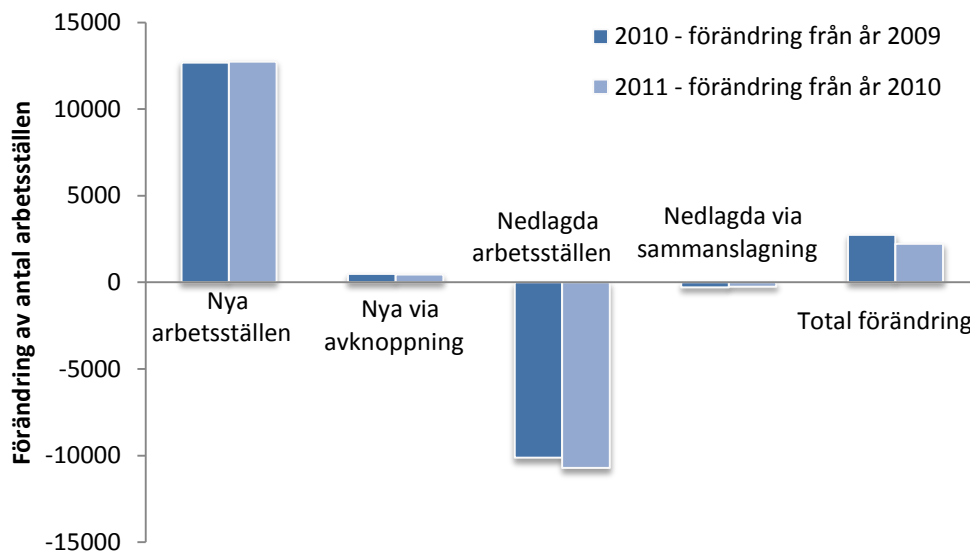
**Figur 8** Antal förvärvsarbete 16- år med arbetsplats i staden (dagbefolkning) efter arbetsställets storleksklass, år 2010-2011 (SCB – Företagens och arbetsställets dynamik)



*Antalet arbetsställen ökar i lägre takt*

Mellan 2010 och 2011 ökade antalet arbetsställen i lägre takt än mellan 2009 och 2010, vilket visas i Figur 9. Trots att fler nya arbetsställen tillkom så var det även fler arbetsställen som lades ner mellan 2010 och 2011 jämfört med mellan 2009 och 2010.

**Figur 9** Förändring av antal arbetsställen i staden efter typ av förändring, år 2009-2011 (SCB – Företagens och arbetsställets dynamik)

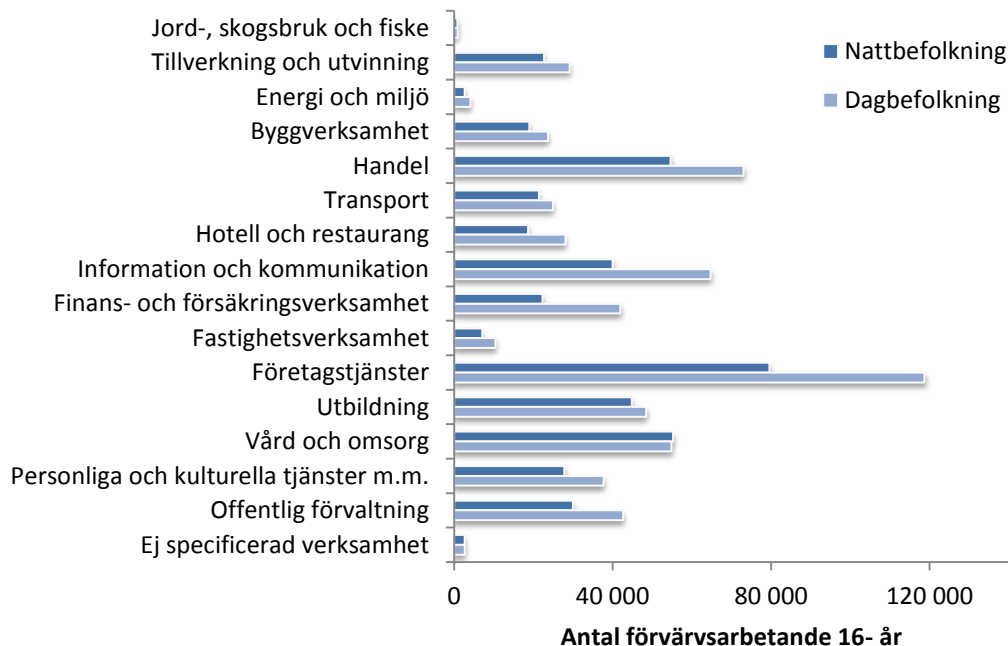


*Företagstjänster är den absolut största branschen i staden*

I Figur 10 visas att nästan en femtedel av de förvärvsarbete med arbetsplats i Stockholm (nästan 120 000 personer) arbetar med företagstjänster, vilket därmed är den klart största branschen i staden. Även information och kommunikation samt handel är stora branscher i Stockholms stad där 12 respektive 11 procent av dagbefolkningen arbetar. De branscherna som har lägst andel av dagsbefolkningen är jordbruk och fiske samt energi och miljö med 0,1 respektive 0,7 procent.

Det var 74 procent av stadens förvärvsarbetande befolkning som hade en arbetsplats i staden år 2011. Inom branschen vård och omsorg är det ungefär lika många som bor i staden som även arbetar i staden. Tittar man däremot på bl.a. branscherna företagstjänster och finans- och försäkringsverksamhet är det dock betydligt fler som arbetar i staden än som bor i staden. Mer om pendlingen in (ut) till (från) Stockholm uppdelat på bland bransch presenteras senare.

**Figur 10 Antal förvärvsarbetande 16- år med bostad i staden (nattbefolkning) eller arbete i staden (dagbefolkning) efter branscher (SNI 2007), år 2011 (Källa: SCB)**

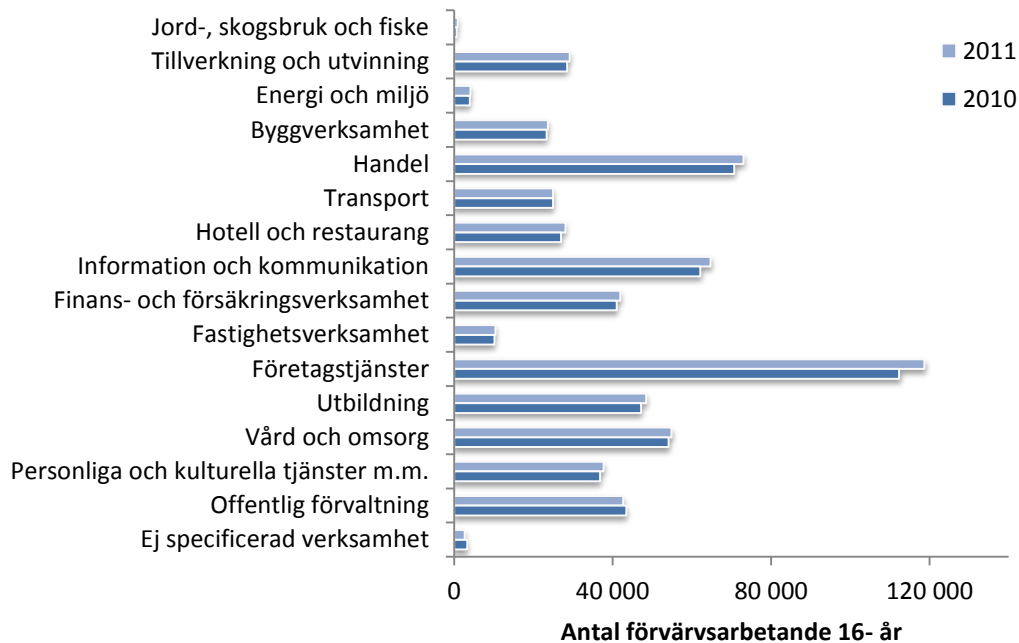


#### Återhämtning inom nästan samtliga branscher

Återhämtningen från lågkonjunkturen 2009 har fortsatt även under 2011 på bred front, vilket visas i Figur 11. Det är endast inom branschen transport samt offentlig förvaltning där antalet förvärvsarbetande i dagsbefolkningen minskade mellan 2010 och 2011. De kraftigaste ökningarna skedde inom branscherna energi och miljö samt företagstjänster. Inom båda dessa branscher ökade antalet förvärvsarbetande med 5,6 procent mellan 2010 och 2011. Branschen energi och miljö var även den bransch som minskade kraftigast mellan 2008 och 2009. Samma bransch ökade bara svagt mellan 2009 och 2010 samtidigt som de flesta branscher ökade kraftigt.



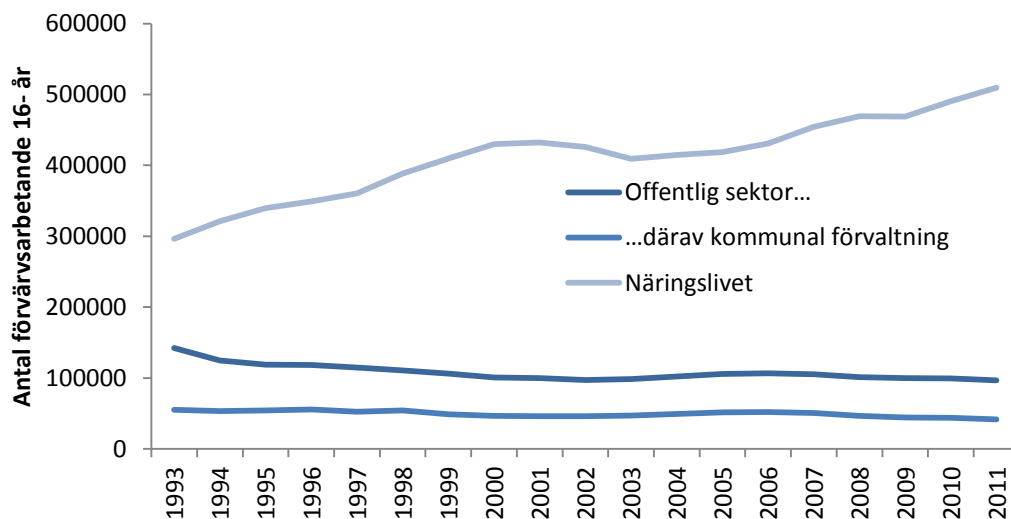
**Figur 11 Antal förvärvsarbetande 16- år med arbetsplats i staden (dagbefolkning) efter branscher (SNI 2007), år 2010-2011 (Källa: SCB)**



*Det privata näringslivet står för en allt större andel av arbetsmarknaden i staden*

Under de senaste 15-20 åren har näringslivet motsvarat en allt större andel av arbetsmarknaden i staden, vilket visas i Figur 12. Antalet med förvärvsarbete inom näringslivet har ökat kraftigt, bara med några få års undantag då det varit lågkonjunktur. Samtidigt har antalet förvärvsarbetande i offentlig sektor minskat. Även antalet i den kommunala förvaltningen har minskat under motsvarande tidsperiod.

**Figur 12 Antal förvärvsarbetande 16- år med arbetsplats i staden (dagbefolkning) efter arbetsställets sektortillhörighet, år 1993-2011 (Källa: SCB)**

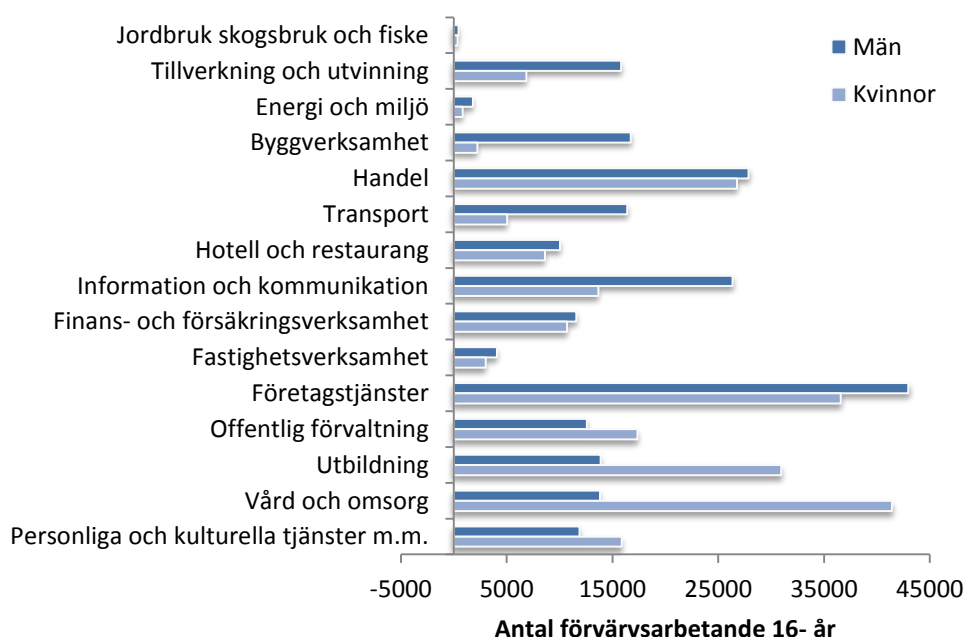


### Nästan åtta gånger fler män än kvinnor arbetar i branschen byggverksamhet

Det finns stora skillnader mellan könen avseende vilka branscher man arbetar inom, vilket visas i Figur 13. Största skillnaden är det i branschen byggverksamhet där nästan åtta gånger fler män än kvinnor är sysselsatta. I branschen transport är det tre gånger fler män än kvinnor. I branscherna tillverkning och utvinning samt energi och miljö är det mer än dubbelt så många män än kvinnor. Även i näringsgrenen information och kommunikation är männen nästan dubbelt så många.

Den absolut största branschen bland männen är företagstjänsterna, ca 19 procent av männen arbetar i den branschen i staden. Bland kvinnorna är företagstjänsterna den näst största branschen då 16,5 procent av kvinnorna arbetar med detta. Den största branschen bland kvinnorna, med 19 procent av de förvärvsarbetande, är vård och omsorg. I branschen vård och omsorg är kvinnorna tre gånger fler än männen. Utbildning är även en bransch där kvinnorna i hög grad är sysselsatta, mer än dubbelt så många kvinnor än män arbetar med utbildning. De branscher som har den jämnaste könsfördelningen är handel samt finans- och försäkringsverksamhet.

**Figur 13** Antal förvärvsarbetande 16- år med bostad i staden (nattbefolkning) efter branscher (SNI 2007) och kön, år 2011 (Källa: SCB)



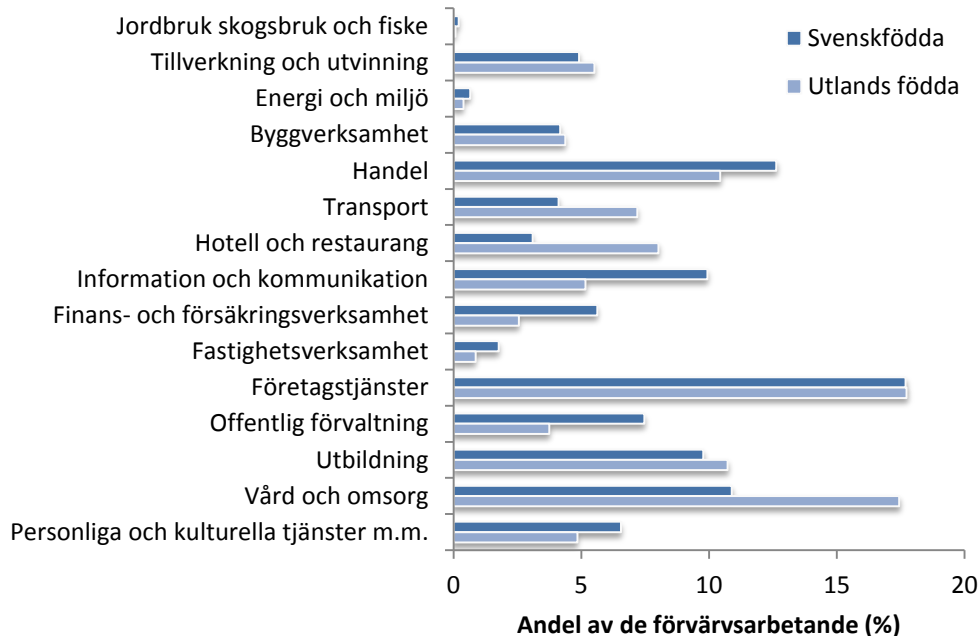
### Utlandsfödda arbetar oftare inom hotell och restaurang jämfört med svenskfödda

Även mellan svenskfödda och utlandsfödda finns betydande skillnader i vilka branscher man arbetar, vilket visas i Figur 14. Företagstjänsterna är dock den vanligaste branschen både bland de svenskfödda och bland de utlandsfödda, nästan 18 procent av de förvärvsarbetande arbetar inom dessa branscher. Det är även nästan lika stor andel av både de svenskfödda och de utlandsfödda som arbetar inom branscherna utbildning, byggverksamhet samt tillverkning och utvinning.

De branscher där en betydligt mindre andel av de utlandsfödda har ett arbete jämfört med svenskfödda är inom energi och miljö, information och kommunikation, finans- och försäkringsverksamhet, fastighetsverksamhet samt offentlig förvaltning. I dessa branscher var det år 2011 runt hälften så stor andel av de utlandsfödda som var sysselsatta jämfört med de

svenskfödda. Inom hotell och restaurang återfinns den största skillnaden mellan utlandsfödda och svenskfödda. Endast 3 procent av personer födda i Sverige hade ett förvärvsarbete i denna bransch jämfört med 8 procent bland de utlandsfödda.

**Figur 14 Andel förvärvsarbetande 16- år med bostad i staden (nattbefolkning) efter branscher (SNI 2007) och födelse land, år 2011 (Källa: SCB)**



### Pendling

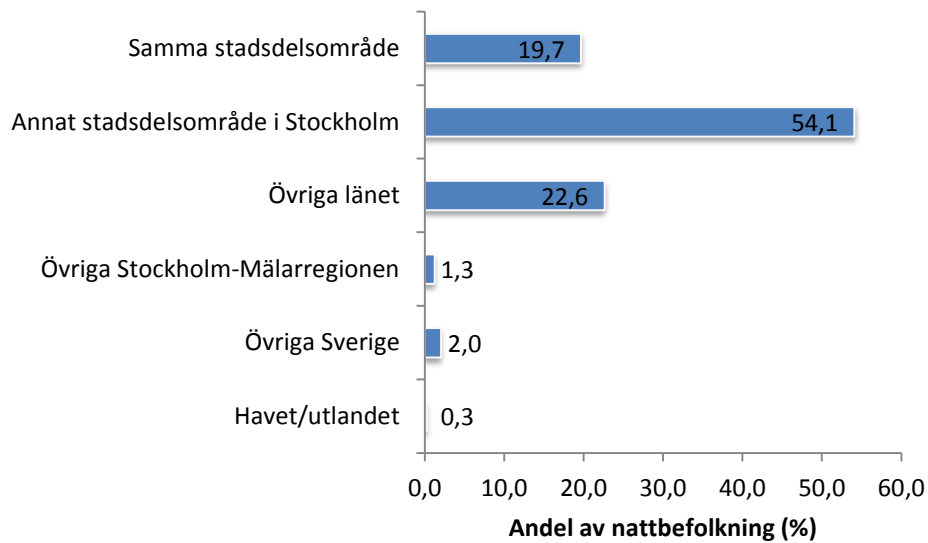
I Stockholms län är det vanligt att invånarna pendlar ut från kommunerna för att arbeta. Det är även vanligt att personer pendlar in till länet. De flesta kommuner i länet har däremot en större nattbefolkning än dagbefolkning, vilket innebär att det är fler förvärvsarbetande som bor i kommunerna än som arbetar i kommunerna. Det är endast utpendlingen till Solna kommun från Stockholm som är större än inpendlingen. I Stockholms kommun var dagbefolkningen 35 procent större än nattbefolkningen, 157 000 fler förvärvsarbetande har ett arbete i Stockholms stad jämfört med hur många förvärvsarbetande som bor i kommunen.

#### *Ungefär en fjärdedel av stockholmarna pendlar ut för att arbeta...*

År 2011 pendlade drygt 115 000 stockholmare ut från kommunen för att arbeta, vilket motsvarar 26 procent av den förvärvsarbetande nattbefolkningen (Figur 15). Det var således 74 procent av nattbefolkningen som hade ett arbete i staden och av dessa arbetade 19,7 procent av hela nattbefolkningen i det egna stadsdelsområdet.

Utpendlarna pendlade i nästan 9 av 10 fall till övriga länet. Solna var den absolut vanligaste kommun som stockholmarna pendlade till, ca en fjärdedel av utpendlarna till övriga länet hade sin arbetsplats i Solna. Endast 0,3 procent av befolkningen hade ett arbete i utlandet eller på havet.

**Figur 15 Stockholms nattbefolkning efter var arbetsplatsen är belägen, år 2011 (Källa: SCB)**



*... men inpendlarna är betydligt fler*

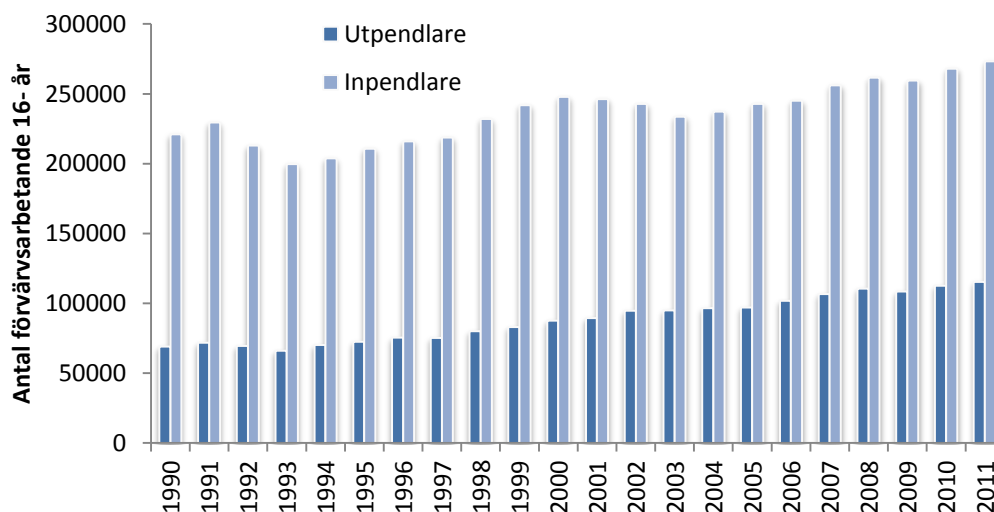
Inpendlingen till Stockholm är betydligt större än utpendlingen, vilket visas i Figur 16. Det var år 2011 drygt 273 000 personer som pendlade in till Stockholms kommun för att arbeta. Detta är drygt 158 000 fler än vad som pendlade ut. Stockholms kommuns dagbefolkning (som har sitt arbete i staden) är således betydligt större än nattbefolkningen (förvärvsarbetande som bor i staden). År 2011 var det drygt 40 procent av länets förvärvsarbetande befolkning som bodde i Stockholms kommun. Det var däremot nästan 61 procent av de med arbetsplats i länet som hade sitt arbete i Stockholms kommun.

I 8 fall av 10 kom inpendlarna från övriga länet. Det var en tiondel som kom från övriga Stockholm-Mälarenregionen och en tiondel kom från övriga riket. Det var ungefär hälften av den förvärvsarbetande befolkningen i Danderyd, Lidingö, Solna, Sundbyberg, Nacka och Tyresö som hade sitt arbete i Stockholms kommun. Det var mindre än 20 procent av den förvärvsarbetande befolkningen i Norrtälje, Sigtuna, Nykvarn och Södertälje som arbetade i Stockholms kommun.

*Utpendlingen ökar konstant över tiden, men inpendlingen varierar*

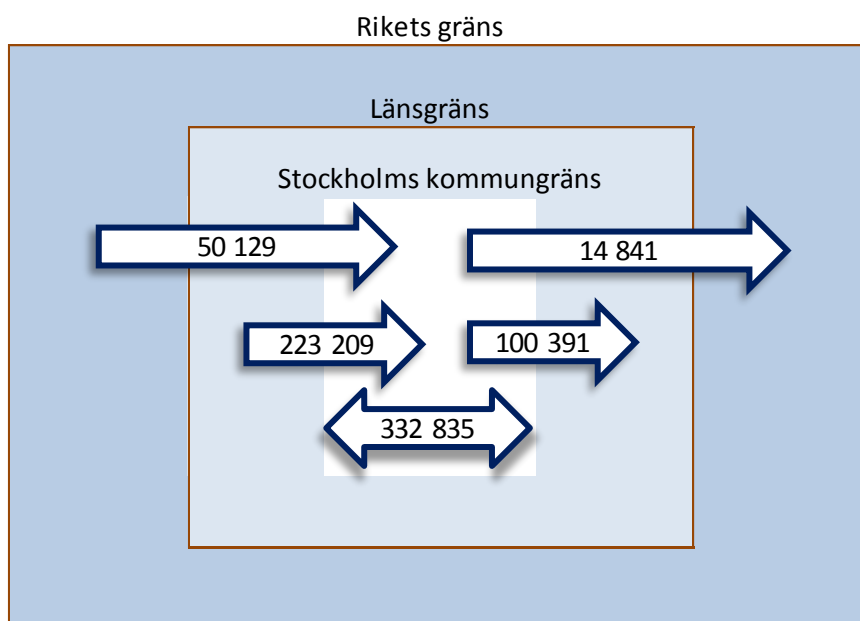
Sedan början av 90-talet har antalet personer som pendlade ut från Stockholms kommun ökat ganska konstant över tiden, bortsett från en mindre nedgång runt 1993. Antalet som pendlade in visar däremot på ett betydligt mer cykliskt mönster. En stark nedgång under början av 90-talet följdes av en uppgång runt år 2000, med en påföljande nedgång. Även 2009 syns en tillfällig nedgång.

**Figur 16** Antal in- och utpendlare i Stockholm 1990-2011 (Källa: SCB)



I Figur 17 nedan visas en sammanfattning på in- och utpendlingen till och från Stockholms kommun. År 2011 var det 322 835 personer som både bodde och arbetade i staden. Det var 223 209 som pendlade in från övriga Stockholms län medan 100 391 personer pendlade ut från kommunen till övriga länet. Det var 50 129 personer som pendlade in från övriga riket (exklusive länet) till Stockholms stad och 14 841 personer pendlade ut från staden till övriga riket (exklusive länet).

**Figur 17** In- och utpendling till och från Stockholms kommun, år 2011 (Källa: SCB)

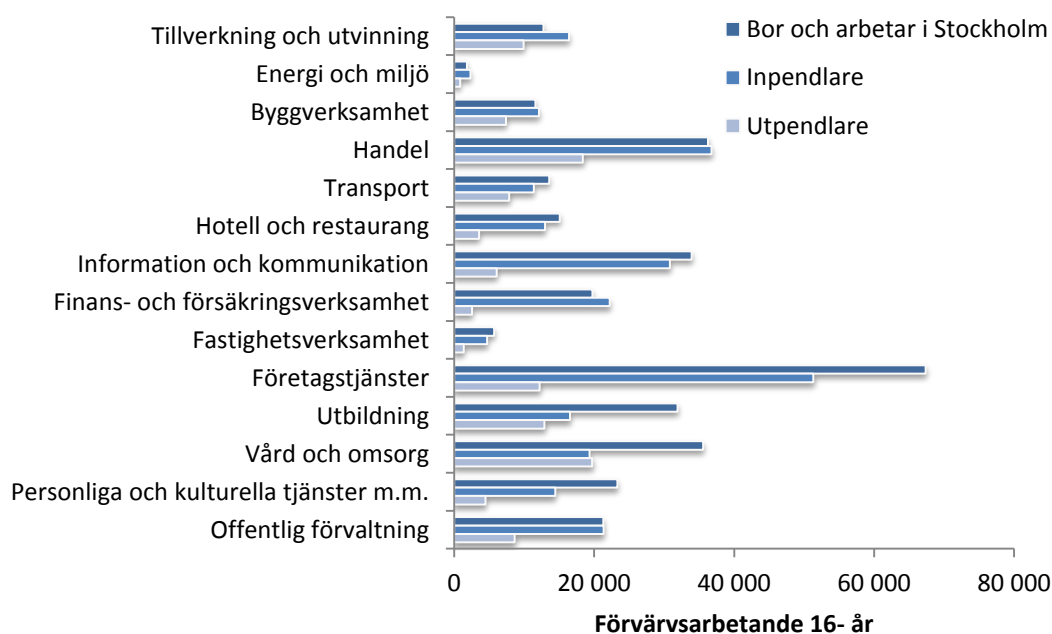


### Nettopendlingen högst inom företagstjänster

Branscher med störst in- och utpendling visas i Figur 18. Bland de som bor och arbetar i kommunen är företagstjänsterna den största branschen. De som pendlar in till staden arbetar även i huvudsak inom branschen företagstjänster, vilken är den bransch där nettopendlingen är som störst (inpendlarna är betydligt fler än utpendlarna). Andra branscher med väldigt stor nettopendling är information och kommunikation, finans- och försäkringsverksamhet samt handel. Det är endast inom vård och omsorg där fler pendlar ut för att arbeta än vad som pendlar in.

Inom branscherna tillverkning och utvinning samt energi och miljö står inpendlarna för 56 procent av de förvärvsarbetande med arbetsplats i staden. Även i branscherna byggverksamhet samt finans- och försäkringsverksamhet är inpendlarna fler än de som både bor och arbetar i staden. Utbildning är den bransch där inpendling är minst vanligt förekommande – 35 procent av de som jobbar inom utbildning pendlar in till Stockholm.

**Figur 18** Antal förvärvsarbetande som bor och arbetar i Stockholm samt in- och utpendlare efter branscher, år 2011 (Källa: SCB)



## Förvärvsfrekvens och befolkningsegenskaper

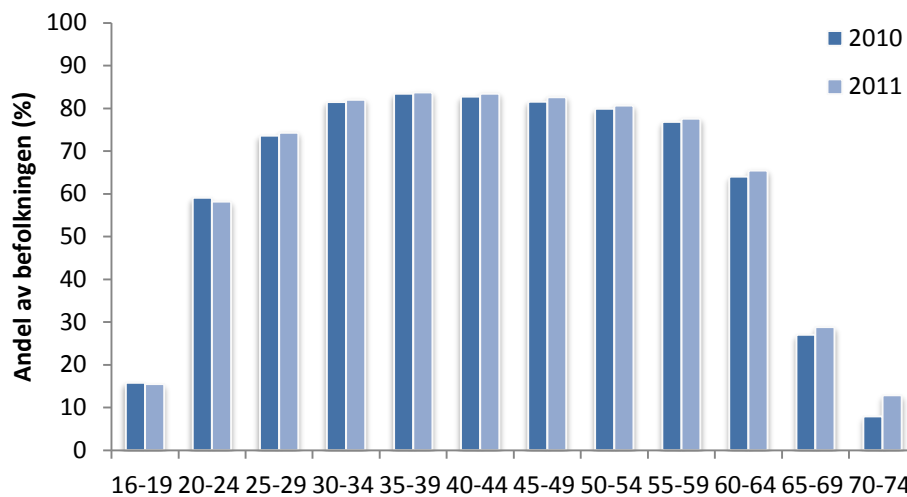
Förvärvsfrekvensen varierar beroende på befolkningens ålder, kön, utbildningsnivå, födelseland med mera. Dessa förhållanden har även förändrats över tid.

### *Förvärvsfrekvensen har ökat i de flesta åldersgrupper*

Förvärvsfrekvensen är lägst bland de som är 70-74 år följt av de som är 16-19 år, vilket visas i Figur 19. Bland de äldre beror detta på att de flesta är pensionärer medan de yngre ofta studerar. Högst är förvärvsfrekvensen bland de som är 35-39 år.

Mellan år 2010 och år 2011 ökade förvärvsfrekvensen i samtliga åldersgrupper förutom i åldrarna 16-24 år.

**Figur 19 Andel förvärvsarbete i befolkningen efter ålder, år 2010-2011 (Källa: SCB)**



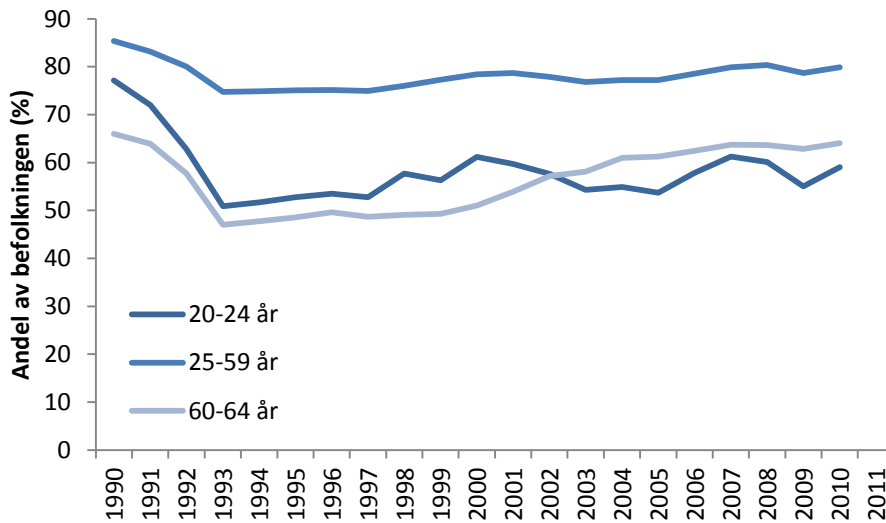
### *Allt fler bland de äldre arbetar*

Sett ur ett längre perspektiv, se Figur 20, har förvärvsfrekvensen framförallt ökat för de äldre. Under lågkonjunkturen i början på 1990-talet minskade förvärvsfrekvensen för samtliga åldersgrupper, även om den största nedgången skedde bland de äldsta och de yngsta. Bland de i åldrarna 25-59 år var dock inte nedgången lika kraftig. Under lågkonjunkturen i början på 2000-talet var även minskningen av förvärvsfrekvensen störst bland de unga likaså under den senaste lågkonjunkturen under 2009.

I början av 1990-talet var förvärvsfrekvensen högre bland de unga jämfört med de som var 60-64 år. År 2002 var det första året när förvärvsfrekvensen var högre bland de äldre jämfört med de unga, vilket har hållit i sig sedan dess. För de unga är förvärvsfrekvensen i princip kvar på samma nivå som den var i slutet av lågkonjunkturen på 1990-talet.

Att förvärvsfrekvensen ser ut som den gör för dessa grupper beror på olika saker. Bland de unga är det allt mer vanligt att man studerar vidare efter gymnasiet, vilket delvis förklarar den låga förvärvsfrekvensen. Att förvärvsfrekvensen ökat bland de äldre kan delvis förklaras av att medelåldern för pensionsavgångarna blivit allt högre.

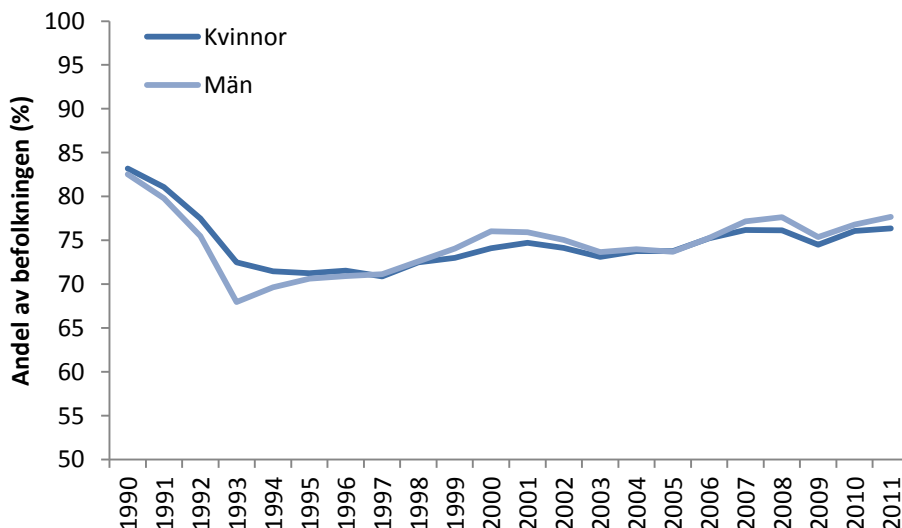
**Figur 20 Andel förvärvsarbetande i befolkningen efter ålder, år 1990-2011 (Källa: SCB)**



*Förvärvsfrekvensen för män är mer konjunkturkänslig än för kvinnor*

Under högkonjunktur har förvärvsfrekvensen ofta varit högre för männen jämfört med kvinnorna, vilket visas i Figur 21. När det däremot varit lågkonjunktur har förvärvsfrekvensen minskat mer för männen än vad den gjort för kvinnorna. Detta förklaras i huvudsak av att kvinnorna oftare arbetar inom offentlig sektor och branscher som inte är lika konjunkturkänsliga. Under lågkonjunkturen i början av 1990-talet föll förvärvsfrekvensen för män klart under den för kvinnor, medan i lågkonjunkturerna runt 2003 och 2009 var förvärvsfrekvenserna relativt lika mellan könen.

**Figur 21 Andel förvärvsarbetande i befolkningen 20-64 år efter kön, år 1990-2011 (observera att den vertikala axeln börjar på 50 procent) (Källa: SCB)**



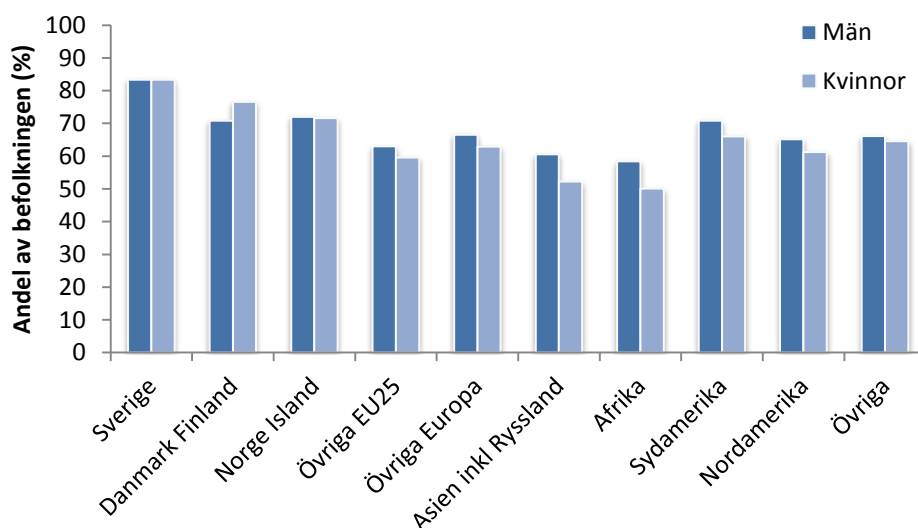


### *Svenskfödda män och kvinnor har lika hög förvärvsfrekvens*

Skillnaderna mellan könen är större bland utlandsfödda jämfört med svenskfödda, vilket visas i Figur 22. Bland de svenskfödda var förvärvsfrekvensen i princip samma för män och kvinnor, ca 83 procent. Endast bland de födda i Danmark och Finland var förvärvsfrekvensen högre bland kvinnorna jämfört med männen. Bland övriga länder var förvärvsfrekvensen högre för männen.

Lägst förvärvsfrekvenser för båda könen är det bland de som är födda i Afrika eller Asien. Efter de svenskfödda är förvärvsfrekvensen som högst bland kvinnor från Danmark och Finland med nästan 77 procent följt av män från Norge och Island med en förvärvsfrekvens på 72 procent.

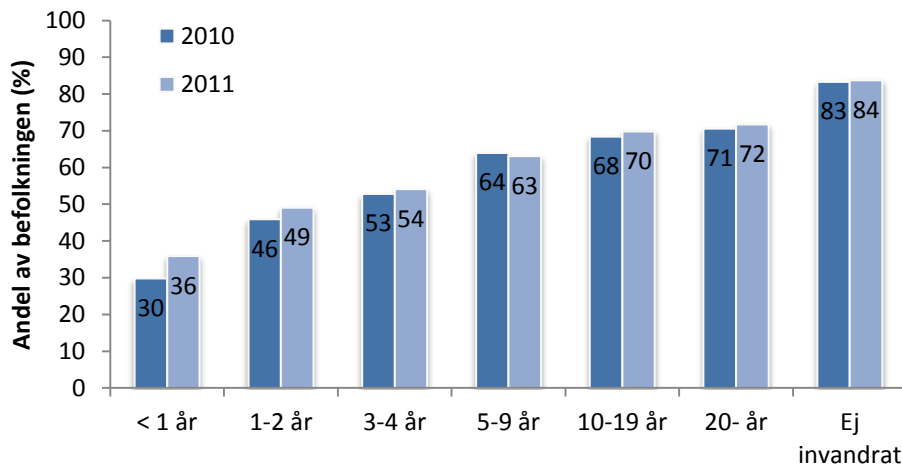
**Figur 22** Andel förvärvsarbetande i befolkningen 20-64 år efter födelseland och kön, år 2011  
(Källa: SCB)



### *Förvärvsfrekvensen har ökat mest för personer med kort vistelsetid i landet*

Ju längre vistelsetid i landet efter invandring desto högre är i allmänhet förvärvsfrekvensen, vilket visas i Figur 23. Trots en vistelsetid i landet på minst 20 år är förvärvsfrekvensen betydligt lägre för utlandsfödda jämfört med de som ej invandrat. Mellan år 2010 och år 2011 ökade förvärvsfrekvensen kraftigast för de med en vistelsetid på mindre än 1 år. Mellan 2009 och 2010 var det även denna grupp som ökade mest, medan i samband med lågkonjunkturen mellan 2008 och 2009 var det denna grupp som hade den kraftigaste minskningen.

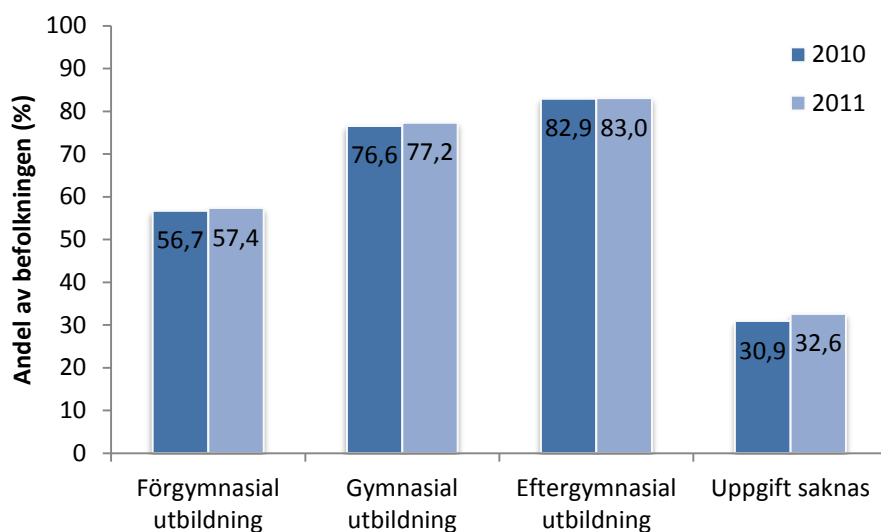
**Figur 23 Andel förvärvsarbetande i befolkningen 20-64 år efter vistelsetid i landet, år 2010-2011**  
(Källa: SCB)



*Förvärvsfrekvensen är låg för lågutbildade*

Förvärvsfrekvensen är låg för de med endast förgymnasial utbildningsnivå, vilket visas i Figur 24. Drygt 57 procent av dessa hade ett förvärvsarbete år 2011. Bland de med eftergymnasial utbildningsnivå var motsvarande andel 83 procent. Förvärvsfrekvensen är dock som lägst bland de som saknar uppgift om utbildningsnivå. I denna grupp återfinns en hög andel utlandsfödda med kort vistelsetid i landet. På motsvarande vis som för personer med kort vistelsetid i landet var det de som saknar uppgift om utbildningsnivå där förvärvsfrekvensen föll kraftigast mellan 2008 och 2009 och samtidigt hade den kraftigaste uppgången mellan 2009 och 2011.

**Figur 24 Andel förvärvsarbetande i befolkningen 20-64 år efter utbildningsnivå, år 2010-2011**  
(Källa: SCB)

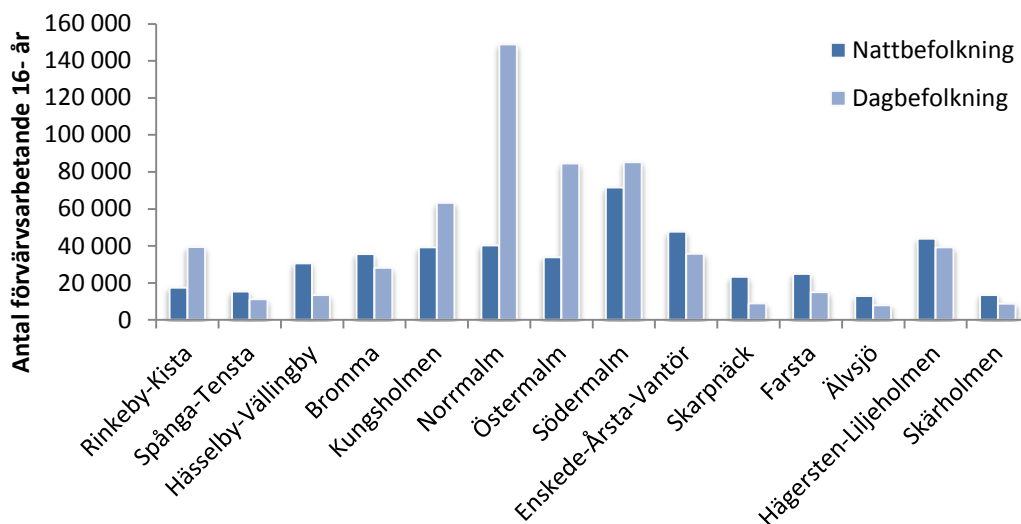


## FÖRVÄRVSARBETANDE I STADSDELSOMRÅDEN

Södermalm är det stadsdelsområde som i absoluta tal har den största förvärvsarbetande befolkningen 16 år och däröver. Nästan 72 000 förvärvsarbetande personer bodde på Södermalm år 2011. I Skärholmen och i Älvsjö fanns det ca 13 000 förvärvsarbetare år 2011. År 2011 var förvärvsfrekvensen i befolkningen 20-64 år högst på Kungsholmen med 84 procent, följt av Bromma, Älvsjö och Hägersten-Liljeholmen på 82 procent, samt Norrmalm och Södermalm på 81 procent. Förvärvsfrekvensen var lägst i Rinkeby-Kista med 57 procent, följt av Skärholmen på 63 procent och Spånga-Tensta på 66 procent.

I Figur 25 nedan visas hur många förvärvsarbetande som bor i stadens stadsdelsområden samt hur många som arbetar i varje stadsdelsområde. Flest förvärvsarbetande personer återfinns på Södermalm, men absolut flest personer, nästan 150 000, har sin arbetsplats på Norrmalm. Efter Norrmalm har även övriga innerstaden – Kungsholmen, Östermalm och Södermalm – många arbetsplatser. De största dagsbefolkningarna utanför innerstaden återfinns i Rinkeby-Kista samt i Hägersten-Liljeholmen. Nästan 40 000 personer har sin arbetsplats i vart och ett av dessa områden.

**Figur 25 Förvärvsarbetande dag- och nattbefolkningen i stadens stadsdelsområden år 2011 (Källa: SCB)**



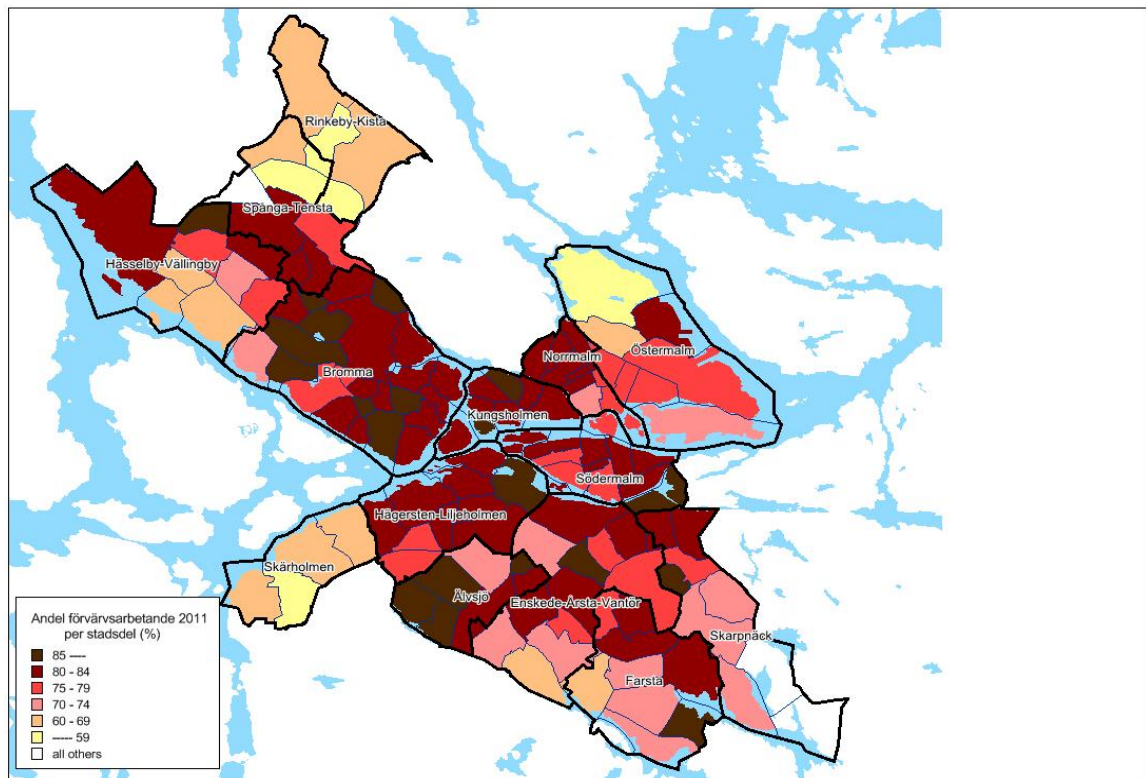
### Förvärvsarbetande i stadsdelar

I Figur 26 visas förvärvsfrekvensen på karta för stadens 132 stadsdelar. I kartan visas även stadsdelsområdenas gränser. Förvärvsfrekvensen är som högst i småhustäta områden i ytterstaden. Ett tydligt undantag är Södra Hammarbyhamnen som även har hög förvärvsfrekvens. De stadsdelar med högst förvärvsfrekvens, ungefär 87 procent och däröver, är Eneby (Bromma), Olovslund (Bromma), Herrängen (Älvsjö), Långsjö (Älvsjö), Södra Hammarbyhamnen (Södermalm), Stora Mossen (Bromma).

De områdena med lägst förvärvsfrekvens återfinns i stadens ytterkanter. Den lägsta förvärvsfrekvensen finner man i Universitetet (Östermalm), följt av Rinkeby (Rinkeby-Kista), Tensta (Spånga-Tensta), Husby (Rinkeby-Kista), Skärholmen (Skärholmen), Rågsved (Enskede-Årsta-Vantör), Bredäng (Skärholmen), Vårberg (Skärholmen), samt i Hässelby Gård (Hässelby-Vällingby). Förvärvsfrekvensen i dessa områden är mellan 39 och 64

procent. Universitetet har lägst förvärvsfrekvens vilket beror på att stadsdelen har många studenter. I de övriga stadsdelarna är invånarna bland annat arbetslösa i högre grad och har oftare sjuk- eller aktivitetsersättning jämfört med övriga staden.

**Figur 26** Karta över förvärvsfrekvensen i befolkningen 20-64 år efter stadsdelar, år 2011 (Källa: SCB, Sweco)



### Förvärsarbetande över tid

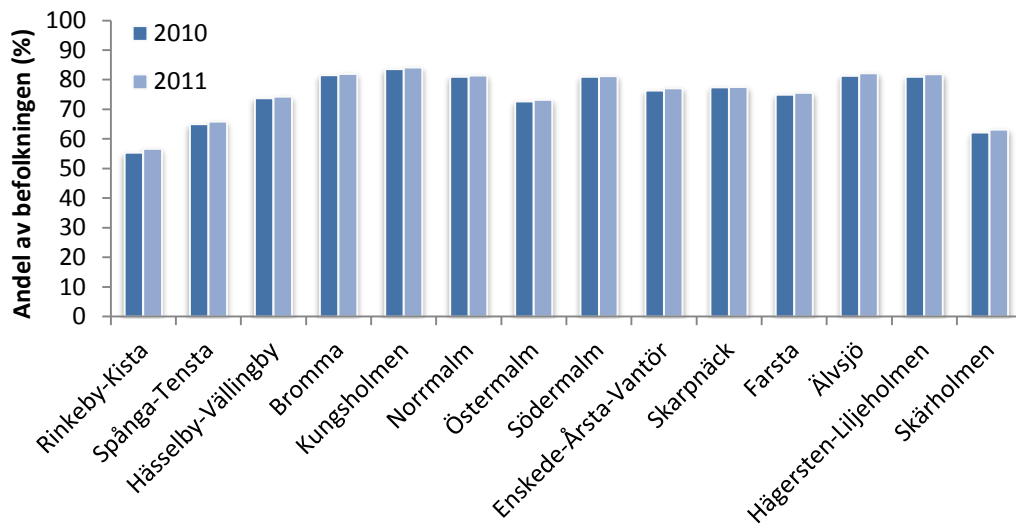
I staden ökade förvärvsfrekvensen i åldrarna 20-64 år från 76,4 procent 2010 till 77,0 procent 2011. I Figur 27 visas att förvärvsfrekvensen ökade i samtliga stadsdelsområden, förutom Skarpnäck där andelen var oförändrad, mellan år 2010 och år 2011. Däremot var ökningarna olika stora för olika stadsdelsområden, där Rinkeby-Kista hade den största ökningen på 2,4 procentenheter.

*Förvärvsfrekvensen har ökat som mest i områden där förvärvsfrekvensen är generellt låg*

År 2011 var förvärvsfrekvensen lägst i Rinkeby-Kista följt av Skärholmen och Spånga-Tensta. Det är även i samma områden där de kraftigaste ökningarna skett mellan 2010 och 2011. Näst efter Rinkeby-Kista steg förvärvsfrekvensen i Skärholmen med 1,6 procentenheter och med 1,4 procentenheter i Spånga-Tensta.

Efter Skarpnäck var det på Södermalm och Norrmalm de svagaste ökningarna skedde med 0,3 respektive 0,5 procentenheter. Samtidigt ligger dessa områden i det övre spannet vad det gäller förvärvsfrekvens – drygt 81 procent.

**Figur 27 Förvärvsfrekvensen i befolkningen 20-64 år efter stadsdelsområden, år 2010-2011**  
(Källa: SCB)



### Arbetsmarknadens struktur och utveckling

Arbetsplatsernas branschtillhörighet varierar mellan stadens stadsdelsområden. Däremot är boendeområdet av mindre betydelse för i vilken bransch man arbetar inom.

#### *Finans- och försäkringsverksamhet i inre staden – tillverkning och utvinning i yttre staden*

I förhållande till yttre staden är branscherna offentlig förvaltning och finans- och försäkringsverksamhet kraftigt koncentrerade till inre staden, vilket visas i Figur 28. Branscherna handel samt utbildning finns representerade i ungefär lika stor utsträckning i inre och yttre staden.

De branscher som finns i väsentligt större utsträckning i yttre staden jämfört med inre staden är främst tillverkning och utvinning samt byggverksamhet.

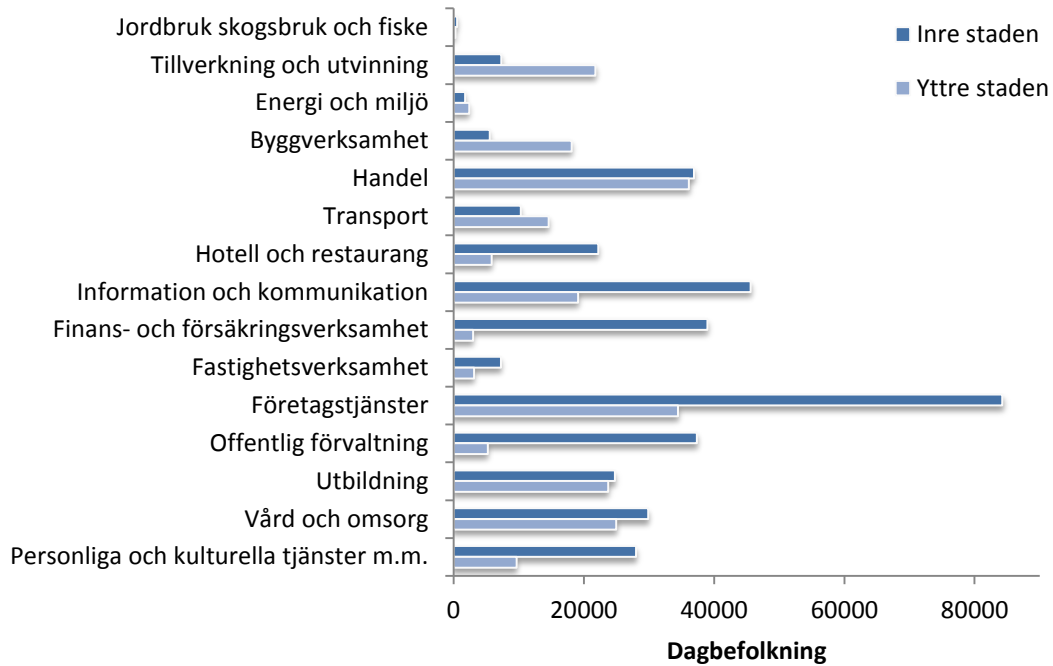
I Rinkeby-Kista är tillverkning och utvinning den största branschen följt av information och kommunikation samt branschen handel. I Spånga-Tensta är även handeln en stor bransch räknat i antal förvärvsarbetande i stadsdelsområdet följt av utbildning och transport. Hässelby-Vällingby har många arbetsplatser som berör utbildning följt av vård och omsorg och handel. Bromma har många arbetsplatser inom handel följt av företagstjänsterna.

I samtliga stadsdelsområden i inre staden står företagstjänsterna för den största andelen av arbetsplatserna. På Kungsholmen arbetar även många inom offentlig förvaltning samt vård och omsorg. På Norrmalm finns många arbetsplatser inom finans- och försäkringsverksamhet följt av information och kommunikation. Östermalm har även många arbetsplatser inom information och kommunikation, likaså utbildning och offentlig förvaltning. Södermalm har många arbetsplatser inom vård och omsorg följt av handel.

I Söderort har Enskede-Årsta-Vantör många arbetsplatser inom företagstjänster, följt av handel samt vård och omsorg. I Skarpnäck är det många arbetsplatser inom utbildning och därefter företagstjänster samt vård och omsorg. Farsta har i huvudsak arbetsplatser inom handel, information och kommunikation följt av vård och omsorg. Vård och omsorg är den största branschen i Älvsjö och därefter utbildning. Hägersten-Liljeholmen har i huvudsak

arbetsplatser inom handel samt företagstjänster. Skärholmen har också flest arbetsplatser inom vård och omsorg följt av handel.

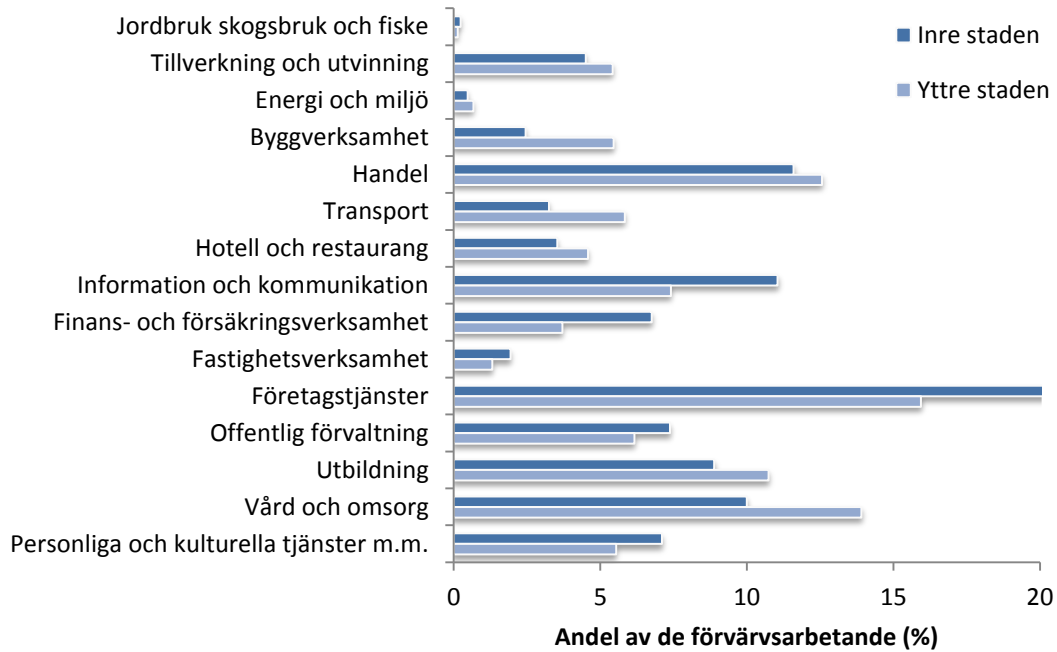
**Figur 28 Förvärvsarbetande 16- år med arbetsplats i inre och yttre staden efter bransch, år 2011 (Källa: SCB)**



*Företagstjänster vanligast bland boende både i inre och yttre staden*

Både bland boende i inre och yttre staden arbetar de flesta inom företagstjänster, vilket visas i Figur 29. Inom vissa områden är dock skillnaden större än inom andra. Det är t.ex. färre av de som bor i inre staden som arbetar med byggverksamhet, transport, samt vård och omsorg jämfört med yttre staden. Samtidigt arbetar boende i inre staden i högre utsträckning inom information och kommunikation, finans och försäkringsverksamhet samt företagstjänster, jämfört med de som bor i yttre staden.

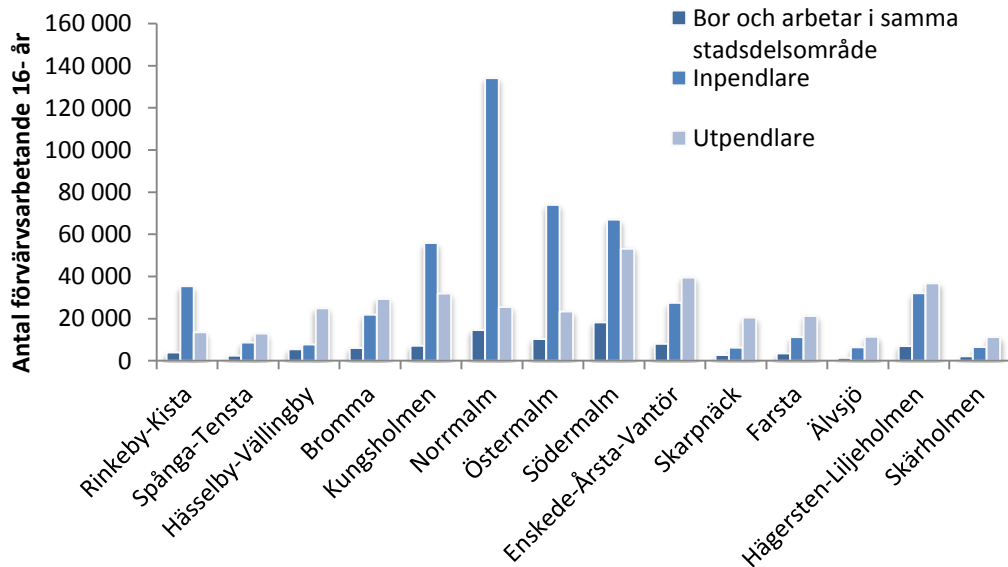
**Figur 29** Andel av de förvärvsarbetande i inre och yttre staden som arbetar i varje bransch, år 2011 (Källa: SCB)



## Pendling

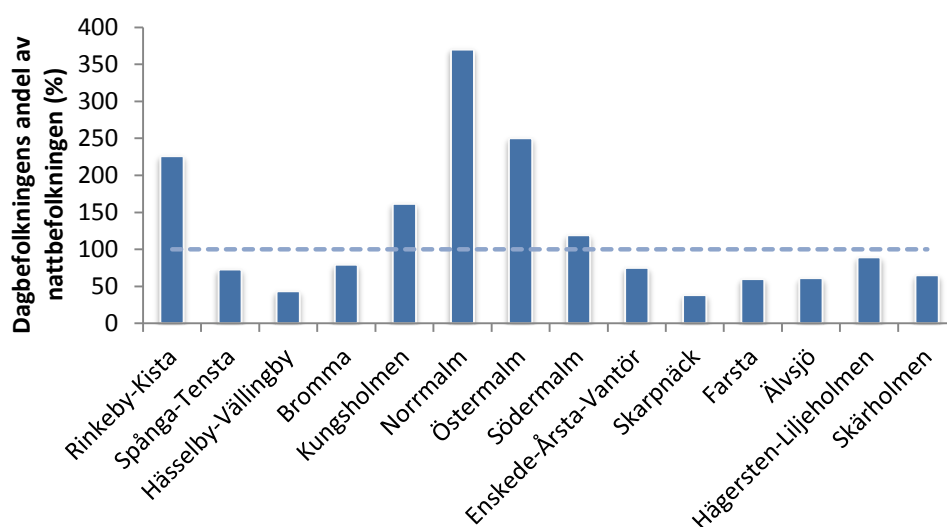
Inpendlingen är som störst till Norrmalm följt av övriga innerstaden, vilket visas i Figur 30. Utpendlingen är som störst från Södermalm följt av Enskede-Årsta-Vantör. Det är flest personer som både bor och arbetar på Södermalm följt av Norrmalm. Nettopendlingen är positiv för innerstaden och för Rinkeby-Kista (fler pendlar in jämfört med ut). I övriga stadsdelsområden är det fler som pendlar ut från stadsdelen jämfört med hur många som pendlar in.

**Figur 30** Antal förvärvsarbetande som bor och arbetar i varje stadsdelsområde samt in- och utpendlare per stadsdelsområde, år 2011 (Källa: SCB)



I Figur 31 nedan visas dagbefolkningens andel av nattbefolkningen. Om denna andel är över 100 (den streckade linjen i figuren) är det fler som arbetar i stadsdelsområdet jämfört med hur många förvärvsarbetande som bor där. I hela innerstaden, och framförallt på Norrmalm, är det fler som arbetar i stadsdelsområdena jämfört med hur många förvärvsarbetande som bor där. Likaså är det i Rinkeby-Kista. Lägst är denna andel i Skarpnäck och i Hässelby-Vällingby, vilket innebär att det är betydligt fler förvärvsarbetande som bor i dessa områden jämfört med hur många som arbetar där.

**Figur 31** Dagbefolkningens andel av nattbefolkningen i varje stadsdelsområde, år 2011 (Källa: SCB)



### Förvärvsfrekvens och befolkningsegenskaper

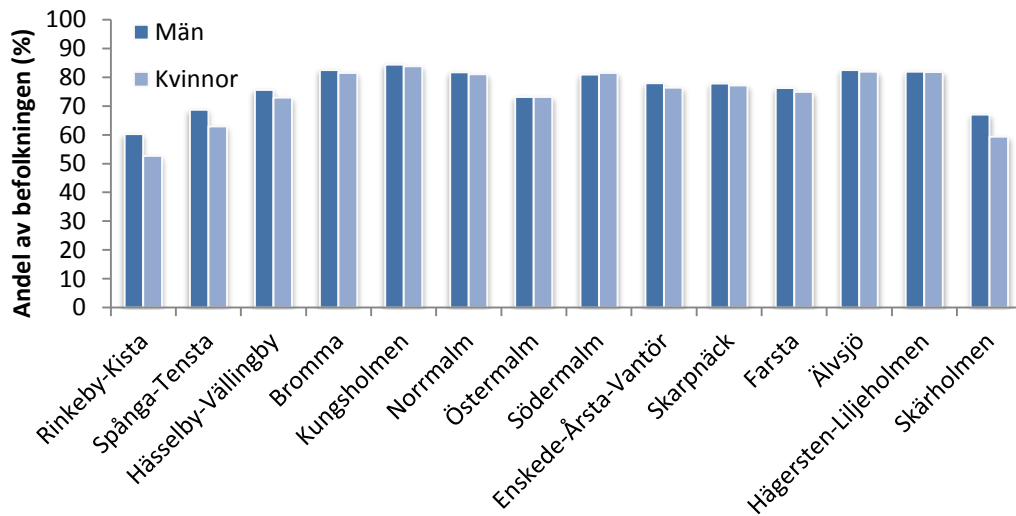
Befolkningens sammansättning varierar i stadens stadsdelsområden. I vissa fall kan denna variation ha betydelse för varför förvärvsfrekvensen skiljer sig åt mellan områdena.

#### *På Södermalm är förvärvsfrekvensen högre för kvinnorna*

På Södermalm är förvärvsfrekvensen högre bland kvinnorna jämfört med männen, vilket visas i Figur 32. I övriga innerstaden, Skarpnäck, Farsta, Bromma, Enskede-Årsta-Vantör, Älvsjö, Hägersten-Liljeholmen är förvärvsfrekvensen ungefär den samma mellan könen. I övriga stadsdelsområden har kvinnorna lägre förvärvsfrekvens jämfört med männen. Störst skillnad mellan könen är det i Rinkeby-Kista följt av Skärholmen och Spånga-Tensta – de stadsdelsområdena med lägst förvärvsfrekvens totalt sett för både könen.



**Figur 32 Förvärvsfrekvensen i befolkningen 20-64 år efter stadsdelsområde och kön, år 2011 (Källa: SCB)**

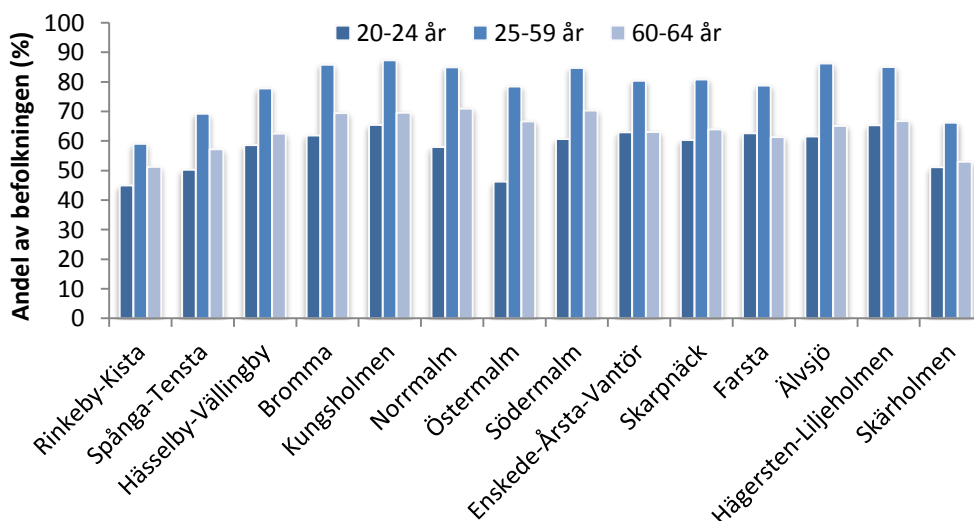


*Låg förvärvsfrekvens för de unga i Rinkeby-Kista och på Östermalm*

Förvärvsfrekvensen är lägst för de unga i åldrarna 20-24 år i Rinkeby-Kista med 45 procent, vilket visas i Figur 33. Även på Östermalm är förvärvsfrekvensen låg bland de unga med 46 procent, vilket är betydligt lägre jämfört med övriga innerstaden. Högst är förvärvsfrekvensen bland de unga på Kungsholmen, samt i Hägersten-Liljeholmen. Anledningen till att förvärvsfrekvensen är låg bland de unga på Östermalm beror till viss del på att över 64 procent av de boende på Östermalm i åldersgruppen 20-24 år studerar. I staden är denna andel 43 procent totalt sett.

Gällande övriga åldersgrupper är förvärvsfrekvensen även där lägst i Rinkeby-Kista följt av Skärholmen och Spånga-Tensta. I åldersgruppen 25-59 år är förvärvsfrekvensen högst på Kungsholmen medan förvärvsfrekvensen för de i åldrarna 60-64 år är som högst på Norrmalm.

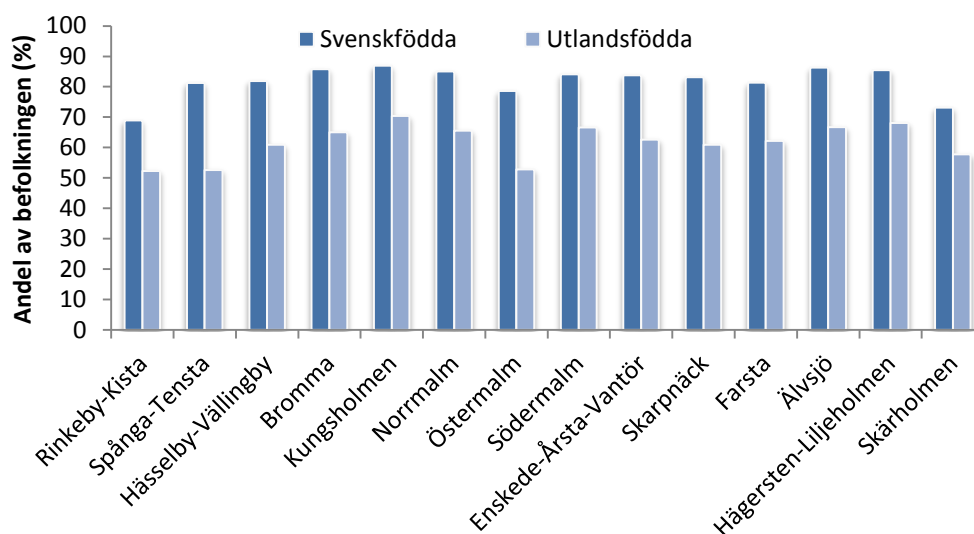
**Figur 33 Förvärvsfrekvensen i befolkningen efter stadsdelsområde och ålder, år 2011 (Källa: SCB)**



### Störst skillnad i förvärvsfrekvens mellan svenskfödda och utlandsfödda i Spånga-Tensta

När hänsyn tas till födelse land är skillnaderna i förvärvsfrekvens inte lika stora mellan stadsdelsområden, men en viss skillnad kvarstår. Både de utlandsfödda och de svenskfödda har lägst förvärvsfrekvens i Rinkeby-Kista, vilket visas i Figur 34. Störst skillnad mellan de utlandsfödda och svenskfödda är det däremot i Spånga-Tensta tätt följt av Östermalm. Lägst skillnad mellan dessa två grupper är det på Kungsholmen följt av Hägersten-Liljeholmen.

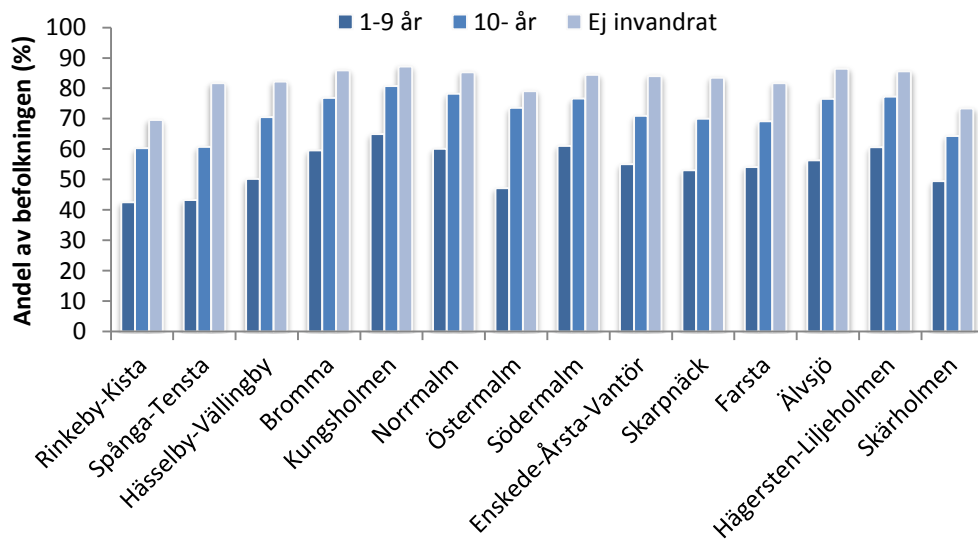
**Figur 34 Förvärvsfrekvensen i befolkningen 20-64 år efter stadsdelsområde och födelse land, år 2011 (Källa: SCB)**



### Högst förvärvsfrekvens på Kungsholmen oavsett vistelsetid i landet

Personer med kortare vistelsetid i landet förvärvsarbetar i lägre utsträckning jämfört med personer med längre vistelsetid och de som inte invandrat, vilket visas i Figur 35. När hänsyn tas till befolkningens vistelsetid i landet är skillnaderna inte lika stora mellan stadens stadsdelsområden. En viss skillnad kvarstår däremot. Kungsholmen har den högsta förvärvsfrekvensen oavsett vistelsetid i landet.

**Figur 35 Förvärvsfrekvensen i befolkningen 20-64 år efter stadsdelsområde och vistelsetid i landet, år 2011 (Källa: SCB)**



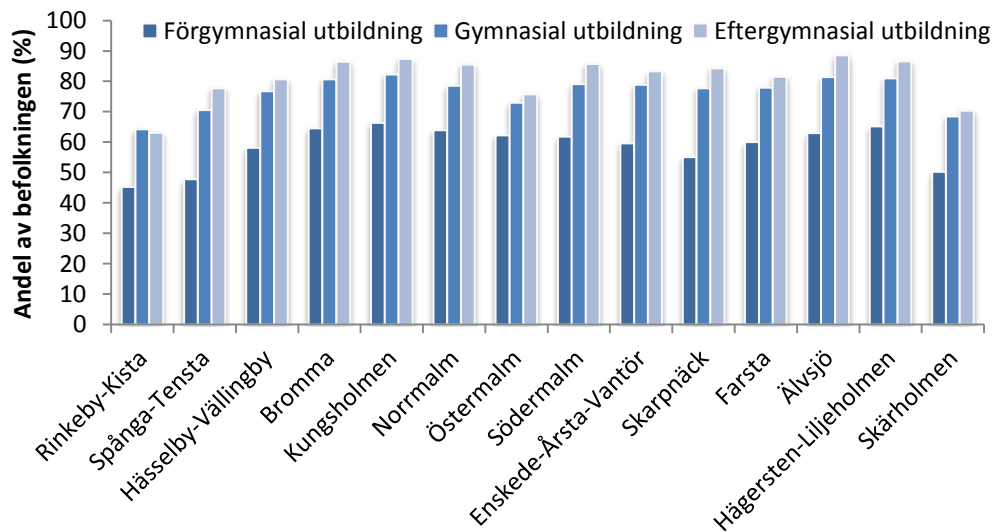
*Låg förvärvsfrekvens bland högutbildade i Rinkeby-Kista*

Högutbildade har generellt högre förvärvsfrekvens jämfört med lågutbildade, vilket visas i Figur 36. Detta samband håller för alla stadsdelsområden förutom Rinkeby-Kista, där personer med eftergymnasial utbildning har något lägre förvärvsfrekvens jämfört med de med högst gymnasial utbildning. Däremot har de med gymnasial utbildning högre förvärvsfrekvens jämfört med de som endast har förgymnasial utbildning.

Även i de övriga stadsdelsområdena är det steget mellan förgymnasial och gymnasial utbildning som är det mest avgörande för förvärvsfrekvensen. Att ha eftergymnasial utbildningsnivå jämfört med endast gymnasial utbildning medför inte lika stor ökning av förvärvsfrekvensen som gymnasial utbildningsnivå i relation till högst förgymnasial utbildningsnivå.

På Östermalm är det minst skillnad mellan de olika utbildningsnivåerna. I Rinkeby-Kista är förvärvsfrekvensen lägst oavsett utbildningsnivå. Kungsholmen har den högsta förvärvsfrekvensen bland de med högst förgymnasial utbildning. Bland de med eftergymnasial utbildningsnivå är förvärvsfrekvensen högst i Älvsjö.

**Figur 36 Förvärvsfrekvensen i befolkningen 20-64 år efter stadsdelsområde och högsta utbildningsnivå, år 2010 (Källa: SCB)**



### Skillnader över tid

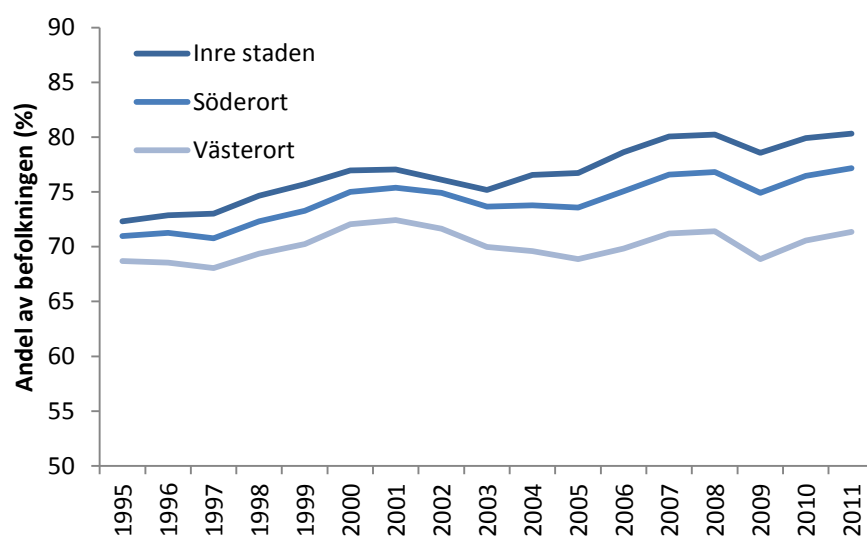
År 2011 var förvärvsfrekvensen i åldrarna 20-64 år 80 procent i inre staden, vilket visas i Figur 37. Motsvarande andel i yttre staden var 75 procent – i Västerort 71 procent och i Söderort 77 procent. Skillnaderna mellan inre och yttre staden har däremot ökat med tiden, framförallt mellan inre staden och Västerort.

#### *Skillnaderna mellan inre och yttre staden har ökat över tid*

År 1995 var förvärvsfrekvensen 72 procent i inre staden och 70 procent i yttre staden. Fram till och med år 2011 har förvärvsfrekvensen ökat med 8,0 procentenheter i inre staden och 4,9 procentenheter i yttre staden. Skillnaderna visas över tid i Figur 37 för inre staden samt för yttre staden uppdelat på Söderort och Västerort.

Det är framförallt från och med år 2003 som skillnaderna ökat mellan inre och yttre staden. I Västerort har utvecklingen av förvärvsfrekvensen varit svagast. 1995 skiljde det endast 3 procentenheter i förvärvsfrekvens mellan Västerort och Inre staden. 2002 var skillnaden 4 procentenheter, och 2011 var skillnaden 9 procentenheter.

**Figur 37 Förvärvsfrekvensen i befolkningen 20-64 år i inre staden, Söderort och Västerort, år 1995-2011 (Källa: SCB)**



## FÖRVÄRVSARBETANDE 2012-2013

Statistiken som avser de förvärvsarbetande har en lång eftersläpning eftersom den baseras på den registerbaserade arbetsmarknadsstatistiken RAMS. För staden som helhet, dock inte på lägre geografisk nivå, kan utvecklingen av de sysselsatta även följas i arbetskraftsundersökningarna (AKU) och i den kortperiodiska sysselsättningsstatistiken.

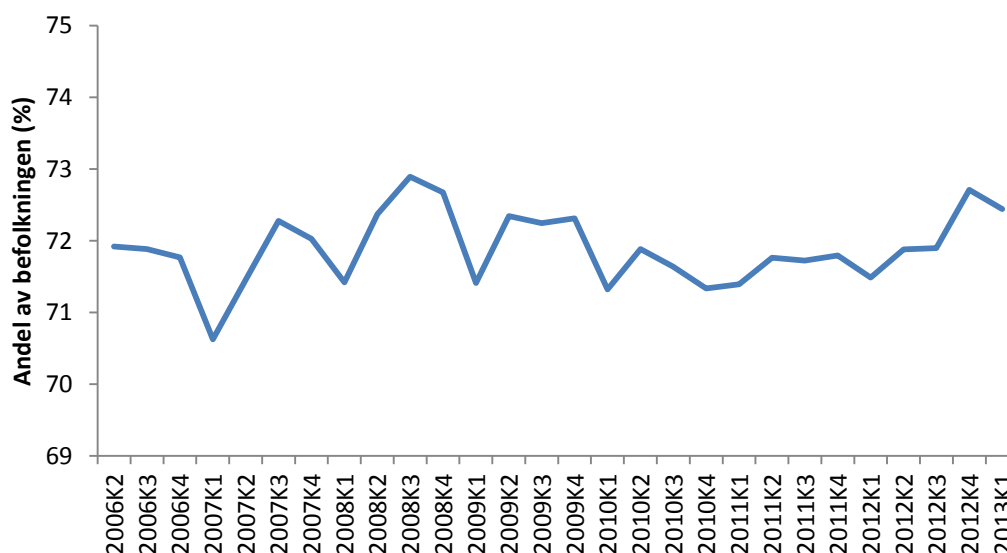
### Sysselsättningen är på väg uppåt

Personer i arbetsför ålder kan delas in i tre huvudgrupper; sysselsatta, arbetslösa samt ej i arbetskraften. I den sistnämnda gruppen återfinns studerande, pensionärer, långtidssjukskrivna samt även en grupp som är varken arbetslös, sysselsatt eller tillhörande någon av ovanstående grupper. I det fall en person är studerande, men aktivt söker och kan ta ett arbete räknas dock denne som del i arbetskraften.

I arbetskraftsundersökningarna från SCB följs sysselsättningen i åldrarna 15-74 år. Detta är således inte helt jämförbart med förvärvsfrekvensen som studerats i rapporten som i huvudsak har avsett befolkningen i åldrarna 20-64 år. När åldersgruppen 15-74 år studeras är sysselsättningen lägre eftersom många under 20 år studerar samtidigt som många över 64 år är pensionärer.

I Figur 38 visas sysselsättningen över tid enligt AKU. När utvecklingen studeras från kvartal 2 år 2006 fram till kvartal 1 år 2013 går det inte att finna samma uppgång i sysselsättningen i arbetskraftsundersökningen under år 2010 som när åldersgruppen 20-64 år studerats i den registerbearbetade arbetsmarknadsstatistiken. Även under 2011 stod sysselsättningen i princip still, för att dock stiga markant under 2012. Under första kvartalet 2013 sjunker åter sysselsättningen något, vilket dock utgör ett årligt återkommande säsongsmönster.

**Figur 38 Andelen sysselsatta i befolkningen 15-74 år i Stockholms stad, 2006 kv2-2013 kv1**  
(Källa: SCB/AKU)



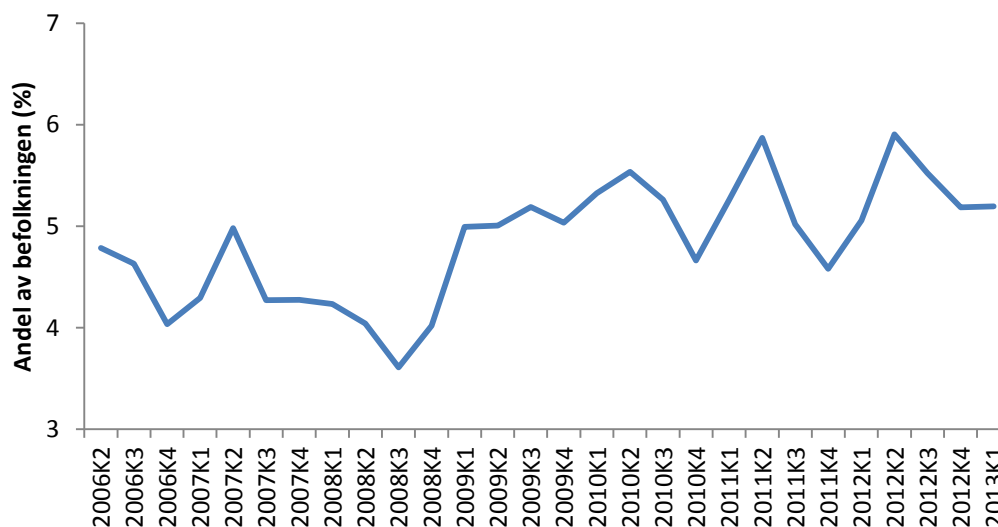
Sett till hela perioden mellan kvartal 2 2006 och kvartal 1 2013 finns ingen tydlig trend vad det gäller sysselsättning.

I Figur 39 syns tydligt hur arbetslösheten steg kraftigt under slutet av 2008 och början av 2009 för att därefter även ligga kvar på en hög nivå. Andel som ej är i arbetskraften, vilket visas i Figur 40, uppvisar en motsatt trend med successivt allt mindre andel av befolkningen som inte är i arbetskraften.

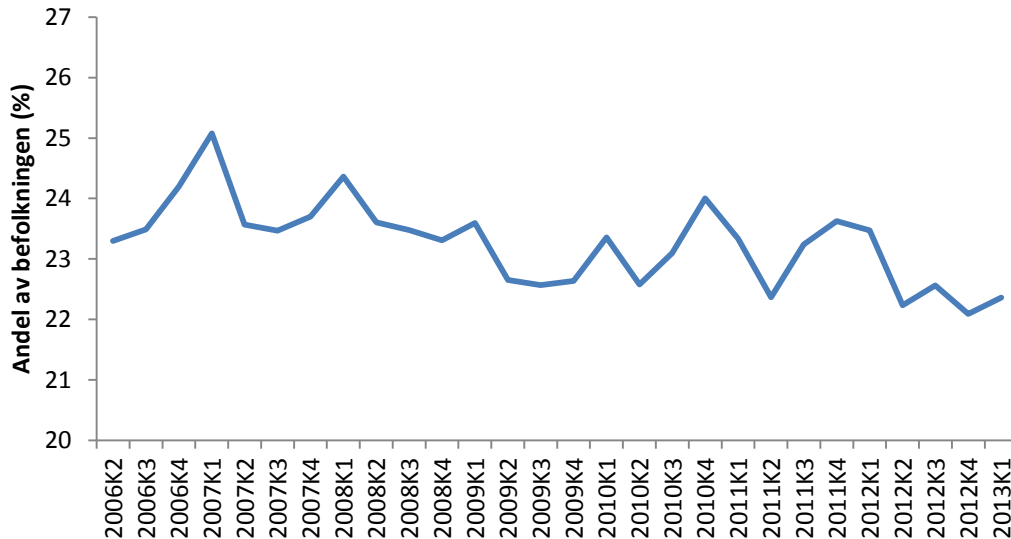
Notera även att säsongsmönstren för de båda serierna är varandras spegelbilder. Vanligtvis stiger arbetslösheten under kvartal 2, när många studerande börjar söka sommarjobb. Samtidigt sjunker andelen som ej är i arbetskraften av samma anledning.

Sammantaget är sysselsättningsgraden relativt konstant över den studerade perioden, medan arbetslösheten stiger och andelen som ej är i arbetskraften sjunker. Således förefaller det ökade arbetskraftsdeltagande i stor utsträckning resultera i ökad arbetslöshet snarare än ökad sysselsättning.

**Figur 39 Andelen öppet arbetslösa i befolkningen 15-74 år i Stockholms stad, 2006 kv2-2013 kv1 (Källa: SCB/AKU)**



**Figur 40 Andelen ej i arbetskraften av befolkningen 15-74 år i Stockholms stad, 2006kv2-2013kv1 (Källa: SCB/AKU)**



### **Sysselsättningsutveckling och matchning på arbetsmarknaden framöver**

Varje kvartal tar Stockholms Handelskammare fram Stockholmsbarometern som översiktligt beskriver aktuellt konjunkturläge i Stockholm. Den bransch där sysselsättningen förväntas sjunka kraftigast under andra kvartalet 2013 är byggbranschen. Eftersom efterfrågan på arbetskraft inom branschen sjunker är det även få företag som har problem med att rekrytera personal. Endast 1 procent av de tillfrågade företagen anser att brist på arbetskraft är det främsta hindret för deras verksamhet. Detta skall jämföras med 12 procent i genomsnitt för alla branscher.

Inom databranschen sker dock det motsatta; trots sjunkande sysselsättning har företagen problem med att hitta rätt kompetens. Branschen har haft en negativ sysselsättningsutveckling under flera år - vilken även förväntas fortsätta under andra kvartalet 2013. Inom denna bransch anser dock 50 procent att möjligheten att hitta rätt kompetens är ett stort problem.

Inom livsmedelshandeln väntas en stark ökning av antalet sysselsatta. Även inom sällanvaruköpshandeln och uppdragsverksamhet (revision-, arkitekt-, advokat-, reklamfirmor m.m.) väntas en viss sysselsättningsökning.



## TABELLBILAGA

Tabell 1	Antal förvärvsarbetande 20-64 år efter kön och födelseområde .....	40
Tabell 2	Förvärvsarbetande med arbetsplats i stadsdelsområden efter näringsgrenar .....	41
Tabell 3	Förvärvsarbetande, arbetsplatser samt in- och utpendling .....	42
Tabell 4.1	Antal förvärvsarbetande 20-64 år efter kön och födelseområde .....	43
Tabell 4.2	Andel förvärvsarbetande 20-64 år efter kön och födelseområde .....	44
Tabell 5.1	Antal förvärvsarbetande dagbefolkning 16- år efter födelseland/område, kön och sektor .....	45
Tabell 5.2	Andel förvärvsarbetande dagbefolkning 16- år efter födelseland/område, kön och sektor .....	46
Tabell 6	Befolkningen 16-64 år i Stockholm efter sysselsättningsstatus och kön .....	47
Tabell 7	Förvärvsarbetande dag- och nattbefolkning i Stockholms kommun efter näringsgren och pendling .....	49

**Tabell 1**  
**Antal förvärvsarbetande 20-64 år efter kön och födelseområde 2011**  
**AMPAK 11**

Stadsdelsområde	Förvärvsarbetande			Förvärvsintensitet i % av bef 20-64 år		
	Män	Kvinnor	Totalt	Män	Kvinnor	Totalt
Rinkeby-Kista	9 432	7 379	16 811	60,3	52,7	56,7
Spånga-Tensta	7 771	6 820	14 591	68,7	63,0	65,9
Hässelby-Vällingby	14 986	14 106	29 092	75,7	72,9	74,3
Bromma	16 829	16 906	33 735	82,6	81,5	82,0
Kungsholmen	18 581	18 931	37 512	84,4	83,9	84,1
Norrmalm	19 218	18 988	38 206	81,7	81,1	81,4
Östermalm	15 682	15 637	31 319	73,2	73,2	73,2
Södermalm	33 637	34 419	68 056	81,0	81,5	81,3
Enskede-Årsta-Vantör	23 381	22 642	46 023	77,9	76,4	77,2
Skarpnäck	11 006	11 392	22 398	77,9	77,2	77,5
Farsta	12 096	11 738	23 834	76,3	74,9	75,6
Älvsjö	6 173	6 102	12 275	82,5	82,0	82,3
Hägersten-Liljeholmen	21 026	21 309	42 335	82,0	81,9	81,9
Skärholmen	6 888	6 023	12 911	67,0	59,4	63,2
<b>Stockholm</b>	<b>216 706</b>	<b>212 392</b>	<b>429 098</b>	<b>77,7</b>	<b>76,4</b>	<b>77,0</b>

Tabell 2.

Förvärvsarbetande med arbetsplats i stadsdelområden 2011. Näringsgrenar enligt SNI 2007.

AMPAK 11

	Jordbruk, skogsbruk, fiske	Tillverk. o utvinning	Energi o miljö	Bygg- verks.	Handel	Transport	Hotell o restau- rang	Inform. o kommu- nikation	Finans- o förs- verks.	Fastig- hets- verks.	Före- tags- tjänst.	Utbild- ning	Vård, om- sorg	Personl. o kultur. tjän- ster m.m.	Offentlig förvalt.	Ej spec. verk- samhet	Summa
Rinkeby-Kista	12	10 769	0	542	6 352	646	990	9 028	250	177	5 272	2 537	1 472	564	723	61	39 395
Spånga-Tensta	22	745	136	924	2 298	1 797	200	161	44	112	1 111	1 872	1 061	403	213	67	11 166
Hässelby-Vällingby	36	711	1 088	857	1 985	521	282	193	103	330	1 485	2 465	2 187	661	317	104	13 325
Bromma	49	1 441	95	2 330	5 413	1 846	870	2 292	598	422	4 142	3 301	3 013	1 781	410	109	28 112
Kungsholmen	57	2 788	6	1 385	3 954	1 657	1 832	6 929	3 921	964	14 582	3 031	7 507	3 033	11 375	174	63 195
Norrmalm	211	2 269	432	1 331	15 950	4 446	10 517	18 426	25 041	3 031	36 033	4 600	5 357	10 166	10 807	164	148 781
Östermalm	214	977	1 228	757	7 040	2 099	3 941	12 012	5 592	1 645	17 444	11 037	4 347	7 190	8 699	232	84 454
Södermalm	84	1 303	97	2 074	9 958	2 110	5 931	8 257	4 409	1 661	16 185	6 101	12 697	7 643	6 502	235	85 247
Enskede-Årsta-Vantör	51	2 140	413	3 223	5 847	3 517	954	1 183	450	574	6 227	3 637	4 434	1 874	1 095	133	35 752
Skarpnäck	11	594	1	1 060	977	249	124	281	29	246	1 545	1 546	1 288	529	392	31	8 903
Farsta	25	273	11	986	2 617	859	472	2 518	179	85	1 406	1 719	2 385	685	622	57	14 899
Älvsjö	10	637	239	604	716	286	497	431	33	95	1 012	1 249	1 653	245	126	38	7 871
Hägersten-Liljeholmen	21	3 974	343	5 168	6 681	3 390	820	2 030	770	423	6 653	3 615	2 558	1 618	975	86	39 125
Skärholmen	9	215	32	633	1 965	599	271	70	101	100	760	1 131	2 219	363	195	55	8 718
<b>Inre staden</b>	<b>566</b>	<b>7 337</b>	<b>1 763</b>	<b>5 547</b>	<b>36 902</b>	<b>10 312</b>	<b>22 221</b>	<b>45 624</b>	<b>38 963</b>	<b>7 301</b>	<b>84 244</b>	<b>24 769</b>	<b>29 908</b>	<b>28 032</b>	<b>37 383</b>	<b>805</b>	<b>381 677</b>
Gamla stan-Cityområdet	104	1 404	62	159	10 897	3 592	7 619	10 694	20 153	1 899	21 816	789	1 226	6 671	10 112	46	97 243
Vasastadsområdet	114	889	370	1 119	5 757	976	4 116	8 962	5 341	1 348	16 040	3 945	4 370	4 845	2 751	127	61 070
Östermalmsområdet	216	994	1 228	852	7 189	2 103	3 984	12 051	5 592	1 649	17 934	11 076	4 374	7 245	8 699	241	85 427
Kungsholmsområdet	57	2 788	6	1 385	3 954	1 657	1 832	6 929	3 921	964	14 582	3 031	7 507	3 033	11 375	174	63 195
Södermalmsområdet	75	1 262	97	2 032	9 105	1 984	4 670	6 988	3 956	1 441	13 872	5 928	12 431	6 238	4 446	217	74 742
<b>Yttre staden</b>	<b>246</b>	<b>21 499</b>	<b>2 358</b>	<b>16 327</b>	<b>34 851</b>	<b>13 710</b>	<b>5 480</b>	<b>18 187</b>	<b>2 557</b>	<b>2 564</b>	<b>29 613</b>	<b>23 072</b>	<b>22 270</b>	<b>8 723</b>	<b>5 068</b>	<b>741</b>	<b>207 266</b>
Söderort	127	7 833	1 039	11 674	18 803	8 900	3 138	6 513	1 562	1 523	17 603	12 897	14 537	5 314	3 405	400	115 268
Västerort	119	13 666	1 319	4 653	16 048	4 810	2 342	11 674	995	1 041	12 010	10 175	7 733	3 409	1 663	341	91 998
Ospecificerat, växl mm	43	298	30	1 813	1 278	909	383	953	440	577	4 822	650	2 721	972	200	1 141	17 230
<b>Stockholm totalt</b>	<b>855</b>	<b>29 134</b>	<b>4 151</b>	<b>23 687</b>	<b>73 031</b>	<b>24 931</b>	<b>28 084</b>	<b>64 764</b>	<b>41 960</b>	<b>10 442</b>	<b>118 679</b>	<b>48 491</b>	<b>54 899</b>	<b>37 727</b>	<b>42 651</b>	<b>2 687</b>	<b>606 173</b>

**Tabell 3**  
**Förvärvsarbetande, arbetsplatser samt in- och utpendling 2011**  
**AMPAK 11**

Stadsdelsområde	Dagbe- folkning	Nattbe- folkning	Inpendlare från annan kommun	Utpendlare till annan kommun *	Netto- pendling	Utpendlare % annan kommun
Rinkeby-Kista	39 395	17 437	22 529	5 513	17 016	31,6
Spånga-Tensta	11 166	15 308	4 905	4 700	205	30,7
Hässelby-Vällingby	13 325	30 567	4 089	8 698	-4 609	28,5
Bromma	28 112	35 495	12 235	9 583	2 652	27,0
Kungsholmen	63 195	39 130	29 769	9 800	19 969	25,0
Norrmalm	148 781	40 218	69 818	9 650	60 168	24,0
Östermalm	84 454	33 785	40 085	7 496	32 589	22,2
Södermalm	85 247	71 568	35 189	16 773	18 416	23,4
Enskede-Årsta-Vantör	35 752	47 621	15 431	12 597	2 834	26,5
Skarpnäck	8 903	23 189	3 416	5 577	-2 161	24,1
Farsta	14 899	24 835	6 605	6 749	-144	27,2
Älvsjö	7 871	12 913	3 366	3 758	-392	29,1
Hägersten-Liljeholmen	39 125	43 792	18 392	11 487	6 905	26,2
Skärholmen	8 718	13 445	3 693	4 087	-394	30,4
<b>Stockholm **</b>	<b>606 173</b>	<b>449 303</b>	<b>273 338</b>	<b>116 468</b>	<b>156 870</b>	<b>25,9</b>

\* Inkl. utomlands, på havet mm

\*\* Inkl. Ospecificerad arbetsplats mm

Tabell 4.1

Antal förvärvsarbetande 20-64 år efter kön och födelseområde 2011

AMPAK 11

Stadsdelsområde	Födda i Norden utom Sverige				Födda utanför Norden				Hela befolkningen		
	Män	Kvinnor	Båda könen	% av hela bef.	Män	Kvinnor	Båda könen	% av hela bef.	Män	Kvinnor	Båda könen
Rinkeby-Kista	179	347	526	3,1	6 362	4 480	10 842	64,5	9 432	7 379	16 811
Spånga-Tensta	140	263	403	2,8	3 315	2 497	5 812	39,8	7 771	6 820	14 591
Hässelby-Vällingby	288	515	803	2,8	4 252	3 499	7 751	26,6	14 986	14 106	29 092
Bromma	336	579	915	2,7	1 965	1 863	3 828	11,3	16 829	16 906	33 735
Kungsholmen	361	611	972	2,6	2 099	2 122	4 221	11,3	18 581	18 931	37 512
Normalm	385	588	973	2,5	2 296	2 349	4 645	12,2	19 218	18 988	38 206
Östermalm	341	473	814	2,6	1 978	1 912	3 890	12,4	15 682	15 637	31 319
Södermalm	680	1 168	1 848	2,7	3 717	3 413	7 130	10,5	33 637	34 419	68 056
Enskede-Årsta-Vantör	396	715	1 111	2,4	5 634	4 882	10 516	22,8	23 381	22 642	46 023
Skarpnäck	214	386	600	2,7	2 024	1 782	3 806	17,0	11 006	11 392	22 398
Farsta	218	386	604	2,5	2 849	2 414	5 263	22,1	12 096	11 738	23 834
Älvsjö	113	177	290	2,4	934	812	1 746	14,2	6 173	6 102	12 275
Hägersten-Liljeholmen	430	686	1 116	2,6	3 111	2 807	5 918	14,0	21 026	21 309	42 335
Skärholmen	100	174	274	2,1	4 101	3 199	7 300	56,5	6 888	6 023	12 911
<b>Stockholm</b>	<b>4 181</b>	<b>7 068</b>	<b>11 249</b>	<b>2,6</b>	<b>44 637</b>	<b>38 031</b>	<b>82 668</b>	<b>19,3</b>	<b>216 706</b>	<b>212 392</b>	<b>429 098</b>

**Tabell 4.2**  
**Andel förvärvsarbetande 20-64 år efter kön och födelseområde 2011**  
**AMPAK 11**

Stadsdelsområde	Förvärvsintensitet,%								
	Födda i Norden utom Sverige			Födda utanför Norden			Hela befolkningen		
	Män	Kvinnor	Båda könen	Män	Kvinnor	Båda könen	Män	Kvinnor	Båda könen
Rinkeby-Kista	60,9	68,2	65,5	56,9	45,9	51,8	60,3	52,7	56,7
Spånga-Tensta	63,6	71,3	68,4	57,4	45,7	51,7	68,7	63,0	65,9
Hässelby-Vällingby	71,3	77,9	75,4	63,8	55,4	59,7	75,7	72,9	74,3
Bromma	75,0	78,2	77,0	64,2	61,2	62,7	82,6	81,5	82,0
Kungsholmen	79,7	78,1	78,7	70,3	67,0	68,6	84,4	83,9	84,1
Norrmalm	72,4	75,4	74,2	64,8	63,2	64,0	81,7	81,1	81,4
Östermalm	75,8	69,5	72,0	49,1	51,0	50,0	73,2	73,2	73,2
Södermalm	70,5	78,4	75,3	65,1	64,1	64,6	81,0	81,5	81,3
Enskede-Årsta-Vantör	68,0	78,1	74,2	64,7	58,4	61,6	77,9	76,4	77,2
Skarpnäck	72,5	74,7	73,9	61,7	56,8	59,3	77,9	77,2	77,5
Farsta	64,5	72,4	69,3	64,6	58,1	61,4	76,3	74,9	75,6
Älvsjö	68,5	74,7	72,1	69,8	61,8	65,9	82,5	82,0	82,3
Hägersten-Liljeholmen	75,2	80,2	78,2	68,1	64,5	66,4	82,0	81,9	81,9
Skärholmen	59,5	72,5	67,2	63,5	51,2	57,4	67,0	59,4	63,2
<b>Stockholm</b>	<b>71,0</b>	<b>75,9</b>	<b>74,0</b>	<b>62,2</b>	<b>55,8</b>	<b>59,1</b>	<b>77,7</b>	<b>76,4</b>	<b>77,0</b>

Tabell 5.1

Antal förvärvsarbetsdagbefolkning 16- år efter födelse-land/område, kön och sektor 2011

AMPAK 11

Födelse-land		Sektor, antal									Summa
		Statlig förvaltning	Statlig affärsverk	Primär-kommunal förvaltning	Land-sting	Övriga offentliga institutioner	Aktiebolag, ej offentligt ägda	Övrigt företag, ej offentligt ägda	Statligt ägda företag	Kommunalt ägda företag	
Sverige	män	19 119	146	7 226	1 626	116	180 664	28 996	8 826	3 616	250 335
	kvinnor	21 153	33	22 966	4 890	163	139 002	31 649	7 161	6 132	233 149
	totalt	40 272	179	30 192	6 516	279	319 666	60 645	15 987	9 748	483 484
Danmark Finland	män	304	6	194	61	4	3 949	689	195	85	5 487
	kvinnor	783	2	1 441	345	11	4 566	1 363	312	282	9 105
	totalt	1 087	8	1 635	406	15	8 515	2 052	507	367	14 592
Norge Island	män	57	0	33	8	1	817	141	45	16	1 118
	kvinnor	102	0	95	27	0	756	222	26	36	1 264
	totalt	159	0	128	35	1	1 573	363	71	52	2 382
Övriga Europa	män	967	6	411	86	9	11 730	3 105	426	139	16 879
	kvinnor	1 050	0	1 451	235	12	8 925	2 656	378	214	14 921
	totalt	2 017	6	1 862	321	21	20 655	5 761	804	353	31 800
Asien inkl Ryssland	män	895	1	950	160	1	15 558	5 779	597	184	24 125
	kvinnor	861	0	2 933	283	7	11 846	3 098	537	348	19 913
	totalt	1 756	1	3 883	443	8	27 404	8 877	1 134	532	44 038
Afrika	män	190	0	728	63	3	5 140	1 455	289	65	7 933
	kvinnor	113	0	1 590	67	1	3 171	751	123	78	5 894
	totalt	303	0	2 318	130	4	8 311	2 206	412	143	13 827
Sydamerika	män	207	0	423	53	3	3 734	775	164	56	5 415
	kvinnor	209	0	877	80	0	2 831	674	117	112	4 900
	totalt	416	0	1 300	133	3	6 565	1 449	281	168	10 315
Nordamerika	män	153	0	86	12	5	1 562	411	64	18	2 311
	kvinnor	145	0	136	15	3	1 073	330	41	27	1 770
	totalt	298	0	222	27	8	2 635	741	105	45	4 081
Totalt*	män	21 936	159	10 063	2 071	142	223 772	41 495	10 622	4 186	314 446
	kvinnor	24 479	35	31 544	5 962	198	172 652	40 903	8 714	7 240	291 727
	totalt	46 415	194	41 607	8 033	340	396 424	82 398	19 336	11 426	606 173

\* Inkl. Oceanien och okänt födelse-land.

Tabell 5.2

Andel förvärsarbetande dagbefolkning 16- år efter födelse-land/område, kön och sektor 2011

AMPAK 11

Födelse-land		Sektor, antal									Summa
		Statlig förvaltning	Statlig affärsverk	Primär-kommunal förvaltning	Land-sting	Övriga offentliga institutioner	Aktiebolag, ej offentligt ägda	Övrigt företag, ej offentligt ägda	Statligt ägda företag	Kommunalt ägda företag	
Sverige	män	7,6	0,1	2,9	0,6	0,0	72,2	11,6	3,5	1,4	100
	kvinnor	9,1	0,0	9,9	2,1	0,1	59,6	13,6	3,1	2,6	100
	totalt	8,3	0,0	6,2	1,3	0,1	66,1	12,5	3,3	2,0	100
Danmark Finland	män	5,5	0,1	3,5	1,1	0,1	72,0	12,6	3,6	1,5	100
	kvinnor	8,6	0,0	15,8	3,8	0,1	50,1	15,0	3,4	3,1	100
	totalt	7,4	0,1	11,2	2,8	0,1	58,4	14,1	3,5	2,5	100
Norge Island	män	5,1	0,0	3,0	0,7	0,1	73,1	12,6	4,0	1,4	100
	kvinnor	8,1	0,0	7,5	2,1	0,0	59,8	17,6	2,1	2,8	100
	totalt	6,7	0,0	5,4	1,5	0,0	66,0	15,2	3,0	2,2	100
Övriga Europa	män	5,7	0,0	2,4	0,5	0,1	69,5	18,4	2,5	0,8	100
	kvinnor	7,0	0,0	9,7	1,6	0,1	59,8	17,8	2,5	1,4	100
	totalt	6,3	0,0	5,9	1,0	0,1	65,0	18,1	2,5	1,1	100
Asien inkl Ryssland	män	3,7	0,0	3,9	0,7	0,0	64,5	24,0	2,5	0,8	100
	kvinnor	4,3	0,0	14,7	1,4	0,0	59,5	15,6	2,7	1,7	100
	totalt	4,0	0,0	8,8	1,0	0,0	62,2	20,2	2,6	1,2	100
Afrika	män	2,4	0,0	9,2	0,8	0,0	64,8	18,3	3,6	0,8	100
	kvinnor	1,9	0,0	27,0	1,1	0,0	53,8	12,7	2,1	1,3	100
	totalt	2,2	0,0	16,8	0,9	0,0	60,1	16,0	3,0	1,0	100
Sydamerika	män	3,8	0,0	7,8	1,0	0,1	69,0	14,3	3,0	1,0	100
	kvinnor	4,3	0,0	17,9	1,6	0,0	57,8	13,8	2,4	2,3	100
	totalt	4,0	0,0	12,6	1,3	0,0	63,6	14,0	2,7	1,6	100
Nordamerika	män	6,6	0,0	3,7	0,5	0,2	67,6	17,8	2,8	0,8	100
	kvinnor	8,2	0,0	7,7	0,8	0,2	60,6	18,6	2,3	1,5	100
	totalt	7,3	0,0	5,4	0,7	0,2	64,6	18,2	2,6	1,1	100
Totalt*	män	7,0	0,1	3,2	0,7	0,0	71,2	13,2	3,4	1,3	100
	kvinnor	8,4	0,0	10,8	2,0	0,1	59,2	14,0	3,0	2,5	100
	totalt	7,7	0,0	6,9	1,3	0,1	65,4	13,6	3,2	1,9	100

\* Inkl. Oceanien och okänt födelse-land.



Tabell 6.  
Befolkning 16-64 år i Stockholm efter sysselsättningsstatus och kön 2011  
AMPAK 11

	Samtliga		Förvärvs- arbetande		Ej förvärvs- arbetande		därav		Förtidspensionärer		Övriga		
	Antal	%	Antal	%	Antal	%	Antal	%	Antal	%	Antal	%	
<i>Rinkeby-Kista</i>													
Män	16 835	9 563	56,8	7 272	43,2	1 923	11,4	435	2,6	1 164	6,9	3 750	22,3
Kvinnor	15 187	7 514	49,5	7 673	50,5	2 023	13,3	361	2,4	1 207	7,9	4 082	26,9
<b>Samtliga</b>	<b>32 022</b>	<b>17 077</b>	<b>53,3</b>	<b>14 945</b>	<b>46,7</b>	<b>3 946</b>	<b>12,3</b>	<b>796</b>	<b>2,5</b>	<b>2 371</b>	<b>7,4</b>	<b>7 832</b>	<b>24,5</b>
<i>Spånga-Tensta</i>													
Män	12 499	7 900	63,2	4 599	36,8	1 394	11,2	237	1,9	656	5,2	2 312	18,5
Kvinnor	11 959	6 976	58,3	4 983	41,7	1 562	13,1	247	2,1	714	6,0	2 460	20,6
<b>Samtliga</b>	<b>24 458</b>	<b>14 876</b>	<b>60,8</b>	<b>9 582</b>	<b>39,2</b>	<b>2 956</b>	<b>12,1</b>	<b>484</b>	<b>2,0</b>	<b>1 370</b>	<b>5,6</b>	<b>4 772</b>	<b>19,5</b>
<i>Hässelby-Vällingby</i>													
Män	21 654	15 257	70,5	6 397	29,5	2 148	9,9	365	1,7	1 013	4,7	2 871	13,3
Kvinnor	21 084	14 378	68,2	6 706	31,8	2 387	11,3	348	1,7	1 078	5,1	2 893	13,7
<b>Samtliga</b>	<b>42 738</b>	<b>29 635</b>	<b>69,3</b>	<b>13 103</b>	<b>30,7</b>	<b>4 535</b>	<b>10,6</b>	<b>713</b>	<b>1,7</b>	<b>2 091</b>	<b>4,9</b>	<b>5 764</b>	<b>13,5</b>
<i>Bromma</i>													
Män	21 971	17 064	77,7	4 907	22,3	2 039	9,3	202	0,9	623	2,8	2 043	9,3
Kvinnor	22 224	17 171	77,3	5 053	22,7	2 157	9,7	234	1,1	746	3,4	1 916	8,6
<b>Samtliga</b>	<b>44 195</b>	<b>34 235</b>	<b>77,5</b>	<b>9 960</b>	<b>22,5</b>	<b>4 196</b>	<b>9,5</b>	<b>436</b>	<b>1,0</b>	<b>1 369</b>	<b>3,1</b>	<b>3 959</b>	<b>9,0</b>
<i>Kungsholmen</i>													
Män	22 691	18 707	82,4	3 984	17,6	1 237	5,5	187	0,8	562	2,5	1 998	8,8
Kvinnor	23 315	19 089	81,9	4 226	18,1	1 589	6,8	214	0,9	575	2,5	1 848	7,9
<b>Samtliga</b>	<b>46 006</b>	<b>37 796</b>	<b>82,2</b>	<b>8 210</b>	<b>17,8</b>	<b>2 826</b>	<b>6,1</b>	<b>401</b>	<b>0,9</b>	<b>1 137</b>	<b>2,5</b>	<b>3 846</b>	<b>8,4</b>
<i>Normalm</i>													
Män	24 475	19 376	79,2	5 099	20,8	1 702	7,0	184	0,8	546	2,2	2 667	10,9
Kvinnor	24 426	19 171	78,5	5 255	21,5	2 036	8,3	234	1,0	633	2,6	2 352	9,6
<b>Samtliga</b>	<b>48 901</b>	<b>38 547</b>	<b>78,8</b>	<b>10 354</b>	<b>21,2</b>	<b>3 738</b>	<b>7,6</b>	<b>418</b>	<b>0,9</b>	<b>1 179</b>	<b>2,4</b>	<b>5 019</b>	<b>10,3</b>
<i>Östermalm</i>													
Män	22 422	15 815	70,5	6 607	29,5	2 899	12,9	139	0,6	463	2,1	3 106	13,9
Kvinnor	22 456	15 807	70,4	6 649	29,6	2 744	12,2	196	0,9	621	2,8	3 088	13,8
<b>Samtliga</b>	<b>44 878</b>	<b>31 622</b>	<b>70,5</b>	<b>13 256</b>	<b>29,5</b>	<b>5 643</b>	<b>12,6</b>	<b>335</b>	<b>0,7</b>	<b>1 084</b>	<b>2,4</b>	<b>6 194</b>	<b>13,8</b>
<i>Södermalm</i>													
Män	43 593	33 921	77,8	9 672	22,2	3 134	7,2	417	1,0	1 369	3,1	4 752	10,9
Kvinnor	44 189	34 821	78,8	9 368	21,2	3 641	8,2	515	1,2	1 420	3,2	3 792	8,6
<b>Samtliga</b>	<b>87 782</b>	<b>68 742</b>	<b>78,3</b>	<b>19 040</b>	<b>21,7</b>	<b>6 775</b>	<b>7,7</b>	<b>932</b>	<b>1,1</b>	<b>2 789</b>	<b>3,2</b>	<b>8 544</b>	<b>9,7</b>

Tabell 6.  
Befolkning 16-64 år i Stockholm efter sysselsättningsstatus och kön 2011  
AMPAK 11

	Samtliga		Förvärvs- arbetande		Ej förvärvs- arbetande		därav		Förtidspensionärer		Övriga		
	Antal	%	Antal	%	Antal	%	Antal	%	Antal	%	Antal	%	
<i>Enskede-Årsta-Vantör</i>													
Män	32 034	23 668	73,9	8 366	26,1	2 626	8,2	509	1,6	1 140	3,6	4 091	12,8
Kvinnor	31 667	22 986	72,6	8 681	27,4	3 119	9,8	477	1,5	1 202	3,8	3 883	12,3
<b>Samtliga</b>	<b>63 701</b>	<b>46 654</b>	<b>73,2</b>	<b>17 047</b>	<b>26,8</b>	<b>5 745</b>	<b>9,0</b>	<b>986</b>	<b>1,5</b>	<b>2 342</b>	<b>3,7</b>	<b>7 974</b>	<b>12,5</b>
<i>Skarpnäck</i>													
Män	15 177	11 161	73,5	4 016	26,5	1 316	8,7	206	1,4	646	4,3	1 848	12,2
Kvinnor	15 689	11 555	73,7	4 134	26,3	1 515	9,7	232	1,5	694	4,4	1 693	10,8
<b>Samtliga</b>	<b>30 866</b>	<b>22 716</b>	<b>73,6</b>	<b>8 150</b>	<b>26,4</b>	<b>2 831</b>	<b>9,2</b>	<b>438</b>	<b>1,4</b>	<b>1 340</b>	<b>4,3</b>	<b>3 541</b>	<b>11,5</b>
<i>Farsta</i>													
Män	17 090	12 291	71,9	4 799	28,1	1 497	8,8	264	1,5	804	4,7	2 234	13,1
Kvinnor	16 849	11 928	70,8	4 921	29,2	1 761	10,5	321	1,9	854	5,1	1 985	11,8
<b>Samtliga</b>	<b>33 939</b>	<b>24 219</b>	<b>71,4</b>	<b>9 720</b>	<b>28,6</b>	<b>3 258</b>	<b>9,6</b>	<b>585</b>	<b>1,7</b>	<b>1 658</b>	<b>4,9</b>	<b>4 219</b>	<b>12,4</b>
<i>Älvsjö</i>													
Män	8 181	6 278	76,7	1 903	23,3	763	9,3	78	1,0	295	3,6	767	9,4
Kvinnor	8 087	6 223	77,0	1 864	23,0	772	9,5	95	1,2	266	3,3	731	9,0
<b>Samtliga</b>	<b>16 268</b>	<b>12 501</b>	<b>76,8</b>	<b>3 767</b>	<b>23,2</b>	<b>1 535</b>	<b>9,4</b>	<b>173</b>	<b>1,1</b>	<b>561</b>	<b>3,4</b>	<b>1 498</b>	<b>9,2</b>
<i>Hägersten-Liljeholmen</i>													
Män	26 950	21 229	78,8	5 721	21,2	1 864	6,9	274	1,0	900	3,3	2 683	10,0
Kvinnor	27 223	21 549	79,2	5 674	20,8	2 228	8,2	323	1,2	925	3,4	2 198	8,1
<b>Samtliga</b>	<b>54 173</b>	<b>42 778</b>	<b>79,0</b>	<b>11 395</b>	<b>21,0</b>	<b>4 092</b>	<b>7,6</b>	<b>597</b>	<b>1,1</b>	<b>1 825</b>	<b>3,4</b>	<b>4 881</b>	<b>9,0</b>
<i>Skärholmen</i>													
Män	11 348	7 014	61,8	4 334	38,2	1 296	11,4	245	2,2	732	6,5	2 061	18,2
Kvinnor	11 075	6 141	55,4	4 934	44,6	1 506	13,6	321	2,9	793	7,2	2 314	20,9
<b>Samtliga</b>	<b>22 423</b>	<b>13 155</b>	<b>58,7</b>	<b>9 268</b>	<b>41,3</b>	<b>2 802</b>	<b>12,5</b>	<b>566</b>	<b>2,5</b>	<b>1 525</b>	<b>6,8</b>	<b>4 375</b>	<b>19,5</b>
<i>Stockholm</i>													
Män	296 920	219 244	73,8	77 676	26,2	25 838	8,7	3 742	1,3	10 913	3,7	37 183	12,5
Kvinnor	295 430	215 309	72,9	80 121	27,1	29 040	9,8	4 118	1,4	11 728	4,0	35 235	11,9
<b>Samtliga</b>	<b>592 350</b>	<b>434 553</b>	<b>73,4</b>	<b>157 797</b>	<b>26,6</b>	<b>54 878</b>	<b>9,3</b>	<b>7 860</b>	<b>1,3</b>	<b>22 641</b>	<b>3,8</b>	<b>72 418</b>	<b>12,2</b>

Tabell 7.

Förvärvsarbetande dag- och nattbefolkning i Stockholms kommun efter näringsgren och pendling år 2011 enligt SNI2007  
**AMPAK 11**

	Hela dag- befolk- ningen	Hela natt- befolk- ningen	Bor och arbetar i		Inpendlare		Utpendlare		Netto- pendling Antal
			Stockholm		Antal	% av dag.bef	Antal	% av natt.bef	
			Antal	%					
Jordbruk, skogsbruk o fiske	855	803	559	65,4	296	34,6	244	30,4	52
Tillverkning och utvinning	29 134	22 673	12 737	43,7	16 397	56,3	9 936	43,8	6 461
Energi och miljö	4 151	2 656	1 818	43,8	2 333	56,2	838	31,6	1 495
Byggverksamhet	23 687	18 967	11 587	48,9	12 100	51,1	7 380	38,9	4 720
Handel	73 031	54 651	36 277	49,7	36 754	50,3	18 374	33,6	18 380
Transport	24 931	21 446	13 567	54,4	11 364	45,6	7 879	36,7	3 485
Hotell och restaurang	28 084	18 657	15 103	53,8	12 981	46,2	3 554	19,0	9 427
Information o kommunikation	64 764	40 027	33 955	52,4	30 809	47,6	6 072	15,2	24 737
Finans- o försäkringsverk.	41 960	22 302	19 754	47,1	22 206	52,9	2 548	11,4	19 658
Fastighetsverksamhet	10 442	7 083	5 721	54,8	4 721	45,2	1 362	19,2	3 359
Företagstjänster	118 679	79 563	67 368	56,8	51 311	43,2	12 195	15,3	39 116
Utbildning	42 651	29 962	21 312	50,0	21 339	50,0	8 650	28,9	12 689
Vård och omsorg	48 491	44 843	31 931	65,8	16 560	34,2	12 912	28,8	3 648
Personliga o kulturella tjänster	54 899	55 263	35 578	64,8	19 321	35,2	19 685	35,6	-364
Offentlig förvaltning	37 727	27 785	23 302	61,8	14 425	38,2	4 483	16,1	9 942
Ej specificerad verksamhet	2 687	2 622	2 266	84,3	421	15,7	356	13,6	65
<b>Summa</b>	<b>606 173</b>	<b>449 303</b>	<b>332 835</b>	<b>54,9</b>	<b>273 338</b>	<b>45,1</b>	<b>116 468</b>	<b>25,9</b>	<b>156 870</b>





STADSLEDNINGSKONTORET  
Stadshuset, 105 35 Stockholm  
Telefon 08-508 29 000 Fax 08-508 29 970  
[www.stockholm.se](http://www.stockholm.se)