



STATISTIK OM STOCKHOLM

SOCIALA FÖRHÅLLANDEN

Ohälsotal i Stockholm 2012

FÖRORD

Rapporten behandlar ohälsans utveckling i Stockholms stad i form av ohälsotalet. Ohälsotalet är ett mått på utbetalda dagar med sjukpenning, rehabiliteringspenning samt sjuk- och aktivitetsersättning. Med utbetalda dagar menas heldagar, vilket betyder att partiella dagar summeras upp till hela dagar. Antalet dagar tas sedan i proportion till befolkningen med åldern 16-64 år vid årsskiftet. Ohälsotalet innehåller *inte* dagar med sjuklön från arbetsgivare.

Det har varit omfattande regeländringar inom sjukförsäkringsområdet och utvecklingen bör studeras utifrån de regeländringar som genomförts. Arbetsgivarens ersättningsperiod ändrades från tre veckor år 2003 till två veckor år 2005. I juli 2008 skedde regelförändringar där en rehabiliteringskedja infördes samtidigt som möjligheten att få sjukersättning stramades åt. I slutet av rapporten ges en överblick av hur regelförändringarna sett ut historiskt.

Uppgifterna kommer från Statistiska centralbyrån (SCB) och bearbetas av Sweco Eurofutures. SCB hämtar in informationen från Försäkringskassan. Sweco Eurofutures och Försäkringskassans uppgifter om ohälsotalet skiljer sig dock åt trots att SCB inhämtar informationen från Försäkringskassan. Försäkringskassan redovisar ohälsotalet på årsnivå för en rullande tolv månadersperiod mot antalet registrerade försäkrade i åldern 16-64 år medan Sweco Eurofutures redovisar ohälsotalet mot befolkningen vid årsskiftet. Detta medför bland annat att de som fyller 65 år under året, och på sätt övergår till ålderspension, inkluderas i Försäkringskassans ohälsotal för rullande tolv månadersdata tills den månad de är 65 fyllda, men inte i det ohälsotal Sweco Eurofutures redovisar av befolkningen vid årsskiftet.

DEFINITIONER

Nedan följer en genomgång av de begrepp som används i rapporten och reglerna kring dem.

Sjukpenning: Efter dag 14 betalas sjukpenning ut av Försäkringskassan. Om man inte är anställd kan man få sjukpenning redan innan dag 14. Sjukpenningen kan vara tre fjärdedels, halv eller fjärdedels, om Försäkringskassan bedömer att man delvis kan arbeta. Nya regler från 1 juli år 2008 gör att sjukpenning i normalfallet högst kan betalas ut i ett år, med möjlighet till fortsättning eller förlängning. Förlängning kan endast ges upp till 550 dagar medan fortsatt sjukpenning kräver särskilda skäl och mycket nedsatt arbetsförmåga.

Från och med 1 juli år 2008 har en *rehabiliteringskedja* införts för dem som har sjukpenning. Detta innebär att sjukpenning betalas ut fram till dag 90 om den sjukskrivne inte kan utföra sina vanliga arbetsuppgifter. Efter dag 90 får den sjukskrivne endast sjukpenning om denne inte kan utträta några arbetsuppgifter hos sin arbetsgivare. Slutligen efter dag 180 ges endast sjukpenning om den sjukskrivne inte kan utföra några arbetsuppgifter på hela den reguljära arbetsmarknaden. Denna prövning kan skjutas upp om det finns särskilda skäl eller om det i annat fall kan anses som oskäligt.

I rapporten redovisas de dagar som ersatts av Försäkringskassan (sjukpenning). Försäkrade som ej omfattas av regler om sjuklön, till exempel egna företagare, studerande och arbetslösa ingår i redovisningen från dag 1 av sjukdomen. Antalet dagar med sjukpenning sätts i relation till befolkningen i slutet av året.

Sjuk- och aktivitetsersättning: Sjuk-/aktivitetsersättning infördes 2003 för att ersätta förtidspension och sjukbidrag. Från och med 1 juli år 2008 betalas sjukersättning endast ut om arbetsförmågan är *stadigvarande* nedsatt med minst en fjärdedel. Det är en skärpning sen tidigare och betyder att arbetsförmågan ska vara nedsatt för all överskådlig framtid.

Aktivitetsersättning beviljas den som är i åldern 19-29 år. Den är alltid tidsbegränsad med högst tre år i taget och kan kombineras med medverkan i olika aktiviteter. Ersättningen är till för att individerna ska ha möjlighet till utveckling och arbete under ungdomsåren. Sjukersättning beviljas i åldern 30-64 år. Den tidsbegränsade sjukersättningen avskaffades den 1 juli år 2008 och den kvarvarande tillsvidare ersättningen skärptes enligt definition i tidigare stycket.

INNEHÅLL

| | |
|---|----|
| Förord..... | 1 |
| Definitioner | 2 |
| Innehåll..... | 3 |
| Sammanfattning..... | 5 |
| Ohälsotalet..... | 6 |
| Ohälsotalets beståndsdelar | 6 |
| Antalet sjukpenningmottagare ökar | 7 |
| Sjuk-/aktivitetsersättning fortsätter att minska..... | 8 |
| Sjukskrivningstiden ökar | 9 |
| Kostnaderna för sjukpenning ökar medan sjuk-/aktivitetsersättning minskar | 10 |
| Ohälsotalet minskar men hälsoklyftorna består..... | 11 |
| Ohälsan ökar med åldern..... | 11 |
| Fortsatt stora skillnader mellan könen i ohälsotalet..... | 13 |
| Större andel av de utlandsfödda har sjuk-/aktivitetsersättning | 16 |
| Sjuk/aktivitetsersättning vanligare för de med förgymnasial utbildning..... | 16 |
| Fortsatt ojämn fördelning mellan Stockholms stadsdelsområden..... | 17 |
| Regeländringar | 21 |
| Förändringar i regelsystemet: | 21 |
| Tabeller..... | 23 |

SAMMANFATTNING

Ohälsotalet i Stockholm uppgick till 19 dagar år 2012 och är därmed oförändrat mot föregående år. Ohälsotalets två huvudsakliga beståndsdelar har utvecklats olika under året, det genomsnittliga antalet dagar med sjuk-/aktivitetsersättning sjönk medan sjukpenningdagarna ökade. Tidigare år har det varit en nedgång av ohälsotalet vilket framför allt beror på de nya regler och processer som infördes i juli 2008.

Det var totalt 24 805 personer som hade sjuk-/aktivitetsersättning och 40 055 personer som hade sjukpenning under 2012. Jämfört med föregående år är det en fortsatt minskning av antalet personer med sjuk-/aktivitetsersättning medan antalet personer med sjukpenning ökar efter en längre period av minskning. Till dessa 64 860 personer betalades det ut 4,9 miljarder kronor. Kostnaden för sjuk-/aktivitetsersättning fortsatte att minska medan kostnaden för sjukpenning ökade för andra året i rad.

Ohälsan är snedfördelad på olika grupper i samhället. Skillnaderna är bland annat stora mellan olika åldersgrupper – ju äldre personer blir desto oftare är de frånvarande längre perioder på grund av nedsatt arbetsförmåga. Det föreligger också skillnader mellan könen, trots att klyftan minskat under de senare åren. År 2012 var ohälsotalet för männen 17 dagar medan motsvarande för kvinnorna var 21 dagar. Skillnaden förklaras av att kvinnor i högre utsträckning än män har både sjuk-/aktivitetsersättning och sjukpenning. Bland de som får sjukpenning är könsskillnaden som störst i åldern 30-34 år där närmare fyra gånger så många kvinnor som män har sjukpenning.

De flesta stadsdelsområdena har ett lägre ohälsotal jämfört med föregående år. För några områden har det dock skett en marginell ökning jämfört med 2011. Det är stora skillnader i ohälsotalet i olika stadsdelsförvaltningar. I Östermalm, Norrmalm och Kungsholmen var ohälsotalet under 14 dagar medan det i Rinkeby-Kista och Skärholmen var 30 dagar eller fler. Klyftan mellan Östermalm vars 12 dagar är det lägsta ohälsotalet och Rinkeby-Kista som hade det högsta på 32 dagar är dock mindre än tidigare år. Områden med höga ohälsotal tenderar att ha högre arbetslöshet, lägre inkomster och större andel utlandsfödda. Utbildningsnivån är dock, sen tidigare känt, den faktor som bäst förklarar skillnaderna mellan stadsdelsförvaltningarna. Personer med högre utbildningsnivå har i genomsnitt bättre hälsa.

OHÄLSOTALET

Ohälsotalet är det sammanlagda måttet på antalet sjukdagar som ersätts genom socialförsäkringen under ett år i relation till hela stadens befolkning i åldern 16-64 år. Sjukdagar som utbetalas från Försäkringskassan (socialförsäkringen) omfattar sjuk-/aktivitetsersättning, sjukpenningdagar samt rehabiliteringsdagar. Sjuklön som utbetalats av arbetsgivaren under de första 14 dagarna av sjukskrivningen utgör således inte en del av ohälsotalet.

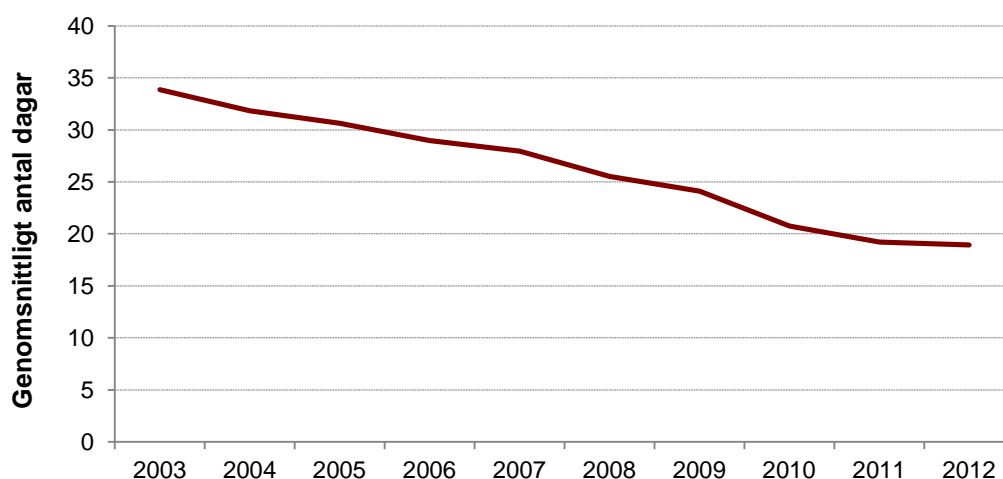
Antalet sjukdagar 2012 uppgick till totalt 11 394 513 och befolkningen 16-64 år var 601 900 den 31 december 2012 vilket ger ett ohälsotal på 19,

$$\left(\frac{11\,394\,513}{601\,900} \approx 19\right).$$

Det som erhålls är alltså det genomsnittliga antalet sjukdagar per person (där delar av dagar summeras upp till hela dagar). Ohälsotalet ger en förhållandevis bra bild av sjukskrivningar och ger dessutom en indikation på om längre sjukskrivningar tenderar att öka eller minska bland dem med sjuk-/aktivitetsersättning, sjukpenning och rehabilitering.

Ohälsotal 2012 var 19 dagar och därmed oförändrat mot året innan. Från 2003 fram till och med 2011 har ohälsotalet däremot årligen minskat, i genomsnitt med lite drygt en dag per år. Minskningen kan förklaras av att andelen personer i befolkningen som haft sjukdagar som ersatts av Försäkringskassan har minskat vilket i sin tur beror på bland annat regelförändringar under åren och mer strikta bedömningar. En annan bidragande faktor till att ohälsotalet på lång sikt har minskat är att bland de personer som fått sjukpenning har den genomsnittliga ersättningstiden minskat.

Figur 1 Ohälsotalets utveckling 2003–2012, genomsnittligt antal dagar i relation till befolkningen 16-64 år.

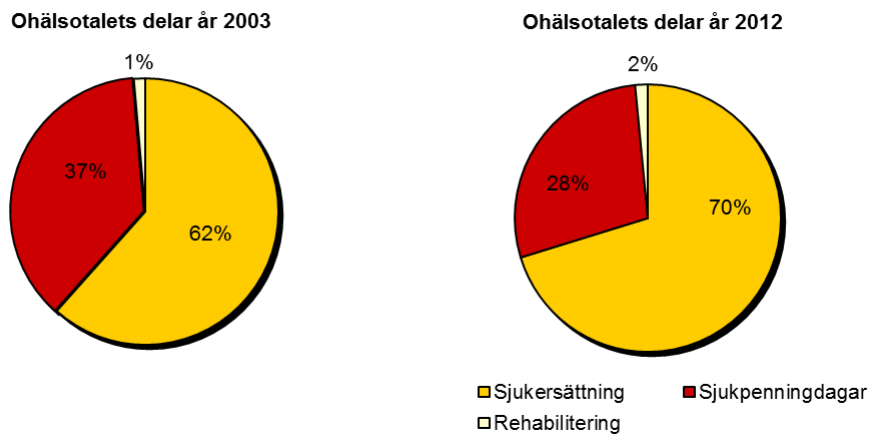


Ohälsotalets beståndsdelar

Ohälsotalet består av sjuk-/aktivitetsersättning, sjukpenning och rehabilitering. Dessa beståndsdelars proportion av ohälsotalet sammanfattas i Figur 2 för år 2003 och 2012. Antalet personer som har sjukersättning är färre än de som har sjukpenning. Dock är antalet ersättningsdagar betydligt fler bland de personer som har sjukersättning än bland de som har sjukpenning vilket är förklaringen till att sjukersättningen utgör en större del av ohälsotalet.

Som framgår av figurerna nedan utgörs ohälsotalet av en allt mindre andel sjukpenningdagar och en allt större andel dagar med sjukersättning. Anledningen till detta är att andelen av befolkningen som har sjukpenning har minskat i kombination med att perioderna med ersättning har blivit kortare bland de som har sjukpenning. Rehabiliteringsdagar utgör endast en liten del av ohälsotalet och på grund av det kommer fokus i rapporten vara på ohälsotalets huvudsakliga delar, sjuk-/aktivitetsersättning och sjukpenning.

Figur 2 Proportionen av sjuk-/aktivitetsersättning, sjukpenningdagar och rehabiliteringen av det totala ohälsotalet år 2003 och 2012.



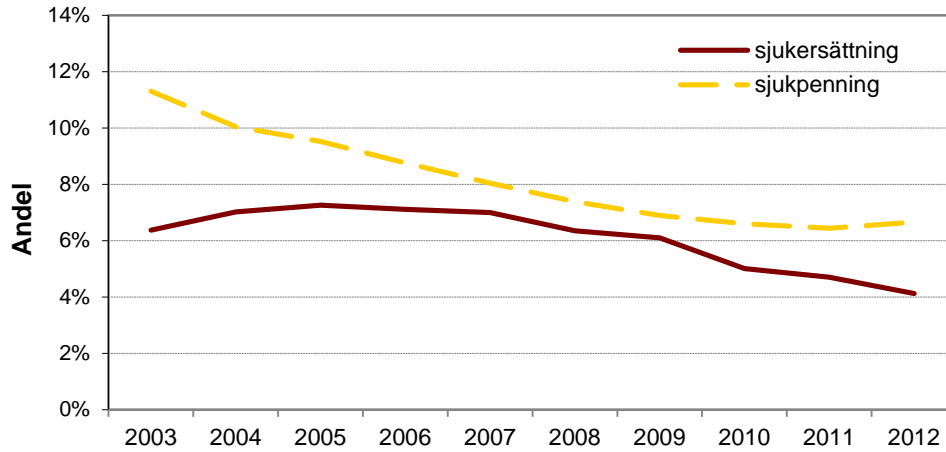
Antalet sjukpenningmottagare ökar

Sammanlagt var det 24 805 personer som hade sjuk-/aktivitetsersättning och 40 055 personer som hade sjukpenning under 2012. Det innebär att det var 64 860 personer som helt eller delvis stod utanför arbetsmarknaden på grund av nedsatt arbetsförmåga. Jämfört med föregående år är det en fortsatt minskning av personer med sjuk- och aktivitetsersättning men en ökning av antalet sjukpenningmottagare.

Antalet personer med sjuk- och aktivitetsersättning i staden har minskat sedan 2008. År 2007 hade 7 procent av stadens befolkning sjukersättning men fram till och med 2012 har andelen minskat till 4 procent. Minskningen beror på att färre personer har beviljats sjuk-/aktivitetsersättning de senaste åren till följd av regeländringarna 2008. Den tidsbegränsade sjukersättningen avskaffades, samtidigt som kraven höjdes för att få tillsvidare sjukersättning. År 2012 blev 978 personer nybeviljade sjuk-/aktivitetsersättning vilket är en ökning med 12 procent jämfört med 2011 men i förhållande till 2007 då närmare 2 800 beviljades ersättning är det en minskning med 65 procent.

Andelen personer med sjukpenning ökade något 2012 jämfört med 2011 men har dessförinnan minskat under en längre period. Under 2012 var det 6,7 procent av befolkningen som hade sjukpenning vilket är en ökning med 0,2 procentenheter mot året innan. I Figur 3 går det att följa utvecklingen av andelen i befolkningen med sjuk-/aktivitetsersättning samt andelen med sjukpenning.

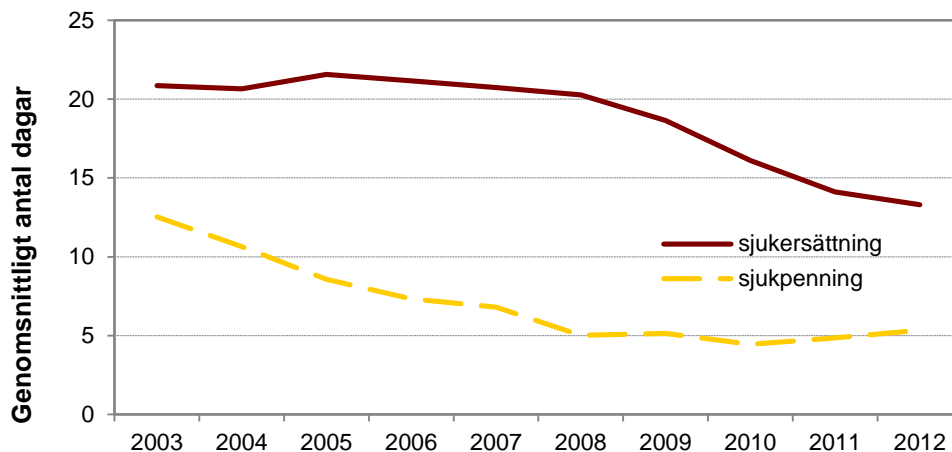
Figur 3 Andel av befolkningen (16-64 år) med sjuk-/aktivitetsersättning och sjukpenningdagar från år 2003 till 2012.



SJUK-/AKTIVITETSERSÄTTNING FORTSÄTTER ATT MINSKA

De två huvudsakliga delarna av ohälsotalet, sjuk-/aktivitetsersättning och sjukpenning, styr ohälsotalets utveckling. Det genomsnittliga antalet dagar med sjukpenning i relation till befolkningen har minskat kraftigt från 13 dagar 2003 till 5 dagar 2008. Därefter har sjukpenningdagarna fluktuerat runt 5 dagar. Sjukpenningdagarna var drygt 4 dagar 2010 men har ökat svagt de två senaste åren till lite drygt 5 dagar 2012. Det genomsnittliga antalet dagar med sjukersättning låg däremot på en relativt oförändrad nivå på drygt 21 dagar under perioden 2003-2007. Därefter har det varit en period med minkande sjukersättningsdagar och 2012 hade nivån minskat till 13 dagar. Denna minskning beror på regeländringarna i juli 2008, som innebär att personer endast kan få sjukersättning om deras arbetsförmåga anses vara stadigvarande nedsatt. Därutöver upphörde nybeviljandet av den tidsbegränsade sjukersättningen. Tidsbegränsad sjukersättning betalades ut till den sista mottagaren i december 2012. Sammantaget resulterar utvecklingen av sjuk-/aktivitetsersättning och sjukpenningdagar i ett sjunkande ohälsotal under hela perioden från 2003-2011 och en oförändrad nivå 2012 jämfört med 2011.

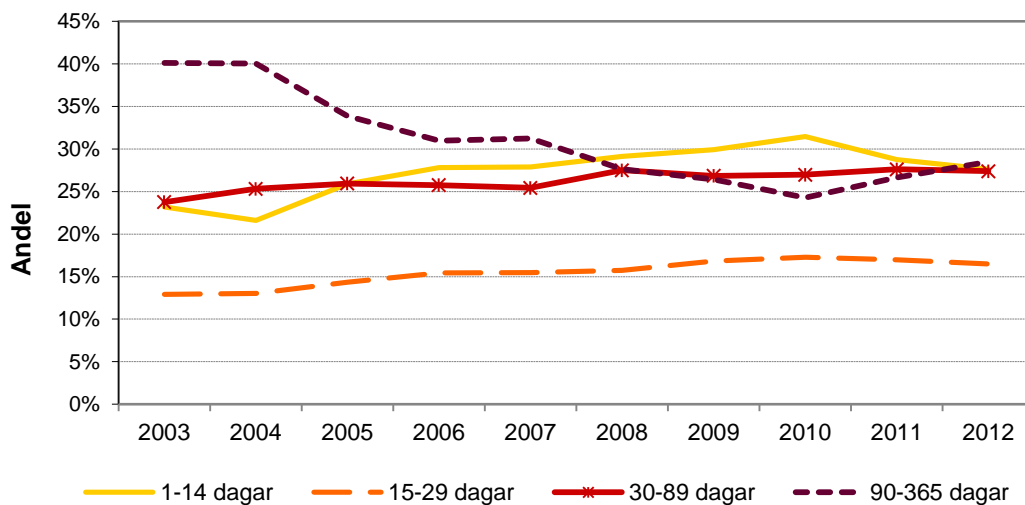
Figur 4 Genomsnittligt antal dagar i befolkningen (16-64 år) med sjuk-/aktivitetsersättning samt sjukpenning från år 2003 till 2012



Sjukskrivningstiden ökar

Antalet sjukdagar varierar bland de personer som haft sjukpenning. Under 2012 hade 28 procent av alla med sjukpenning en ersättningsperiod som var 90 dagar eller längre. Jämfört med 2011 är det en ökning med närmare 2 procentenheter men jämfört med 2003 är det en minskning med närmare 12 procentenheter. Långa sjukskrivningstider minskade under en längre period men har de två senaste åren ökat. I Figur 5 kan utvecklingen av sjukpenningens längd följas för de personer som haft sjukpenning.

Figur 5 Andelen med sjukpenningdagar under olika perioder av samtliga med sjukpenning från år 2003 till 2012.



Ett annat sätt att följa sjukskrivningarnas varaktighet är genom att studera den genomsnittliga sjukskrivningstiden för samtliga personer med sjukpenning vilket visas i tabellen nedan. Under 2012 uppgick det genomsnittliga antalet dagar till 80 vilket är en ökning med 5 dagar jämfört med året innan. År 2003 var det genomsnittliga antalet dagar 111 vilket är 31 dagar mer än 2012. Det innebär att det på lång sikt skett en minskning av den genomsnittliga varaktigheten av sjukskrivningarna.

Tabell 1 Genomsnittligt antal dagar med sjukpenning av samtliga personer med sjukpenning 2003-2012.

| | 2003 | 2004 | 2005 | 2006 | 2007 | 2008 | 2009 | 2010 | 2011 | 2012 |
|--------------------------------|-----------|-----------|-----------|-----------|-----------|-----------|-----------|-----------|-----------|-----------|
| Sjukpenningsdagar | 6 500 249 | 5 554 421 | 4 534 674 | 3 956 466 | 3 728 533 | 2 806 549 | 2 936 241 | 2 587 619 | 2 877 153 | 3 218 067 |
| Antal personer med sjukpenning | 58 604 | 52 496 | 50 348 | 47 270 | 44 185 | 41 328 | 39 406 | 38 407 | 38 153 | 40 055 |
| Genomsnittligt antal dagar | 111 | 106 | 90 | 84 | 84 | 68 | 75 | 67 | 75 | 80 |

Det genomsnittliga antalet dagar med sjuk-/aktivitetsersättning bland samtliga som erhållit ersättning uppgick 2012 till 323 dagar vilket är en ökning med 23 dagar eller 8 procent jämfört med 2011. Den genomsnittliga ersättningsperioden var något lägre 2012 än 2003, se tabell 2.

Tabell 2. Genomsnittligt antal dagar med sjuk-/aktivitetsersättning av samtliga personer med sjuk-/aktivitetsersättning 2003-2012.

| | 2003 | 2004 | 2005 | 2006 | 2007 | 2008 | 2009 | 2010 | 2011 | 2012 |
|-----------------------------------|------------|------------|------------|------------|------------|------------|------------|-----------|-----------|-----------|
| Antal dagar med sjukersättning | 10 817 665 | 10 790 155 | 11 403 588 | 11 410 360 | 11 379 363 | 11 331 851 | 10 651 399 | 9 369 705 | 8 356 744 | 8 002 818 |
| Antal personer med sjukersättning | 33 083 | 36 687 | 38 424 | 38 369 | 38 397 | 35 543 | 33 276 | 29 201 | 27 894 | 24 805 |
| Genomsnittligt antal dagar | 327 | 294 | 297 | 297 | 296 | 319 | 320 | 321 | 300 | 323 |

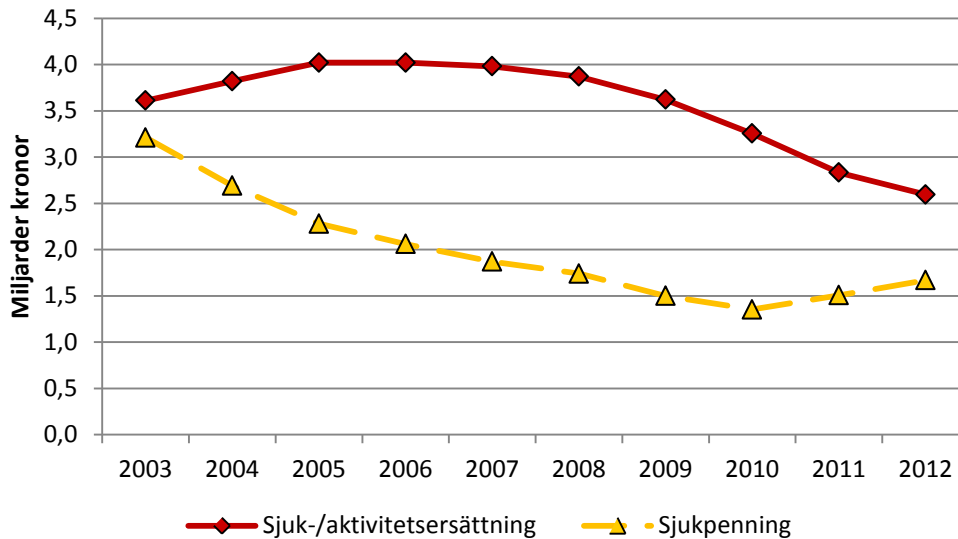
Kostnaderna för sjukpenning ökar medan sjuk-/aktivitetsersättning minskar

Kostnaden för sjukpenning uppgick 2012 till 1,9 miljarder vilket är en ökning med 0,2 miljarder eller 14 procent jämfört med året innan. Att kostnaderna för sjukpenning ökar är en konsekvens av att andelen i befolkningen som haft sjukpenning har ökat samt på grund av att det genomsnittliga antalet dagar med sjukpenning har ökat. Däremot är det en klar minskning av kostnaderna för sjukpenning sedan 2003 då kostnaderna uppgick till 3,2 miljarder vilket innebär nästan en halvering. Reduceringen på lång sikt beror på att kostnaden minskade kontinuerligt under perioden 2003-2010.

Sjuk- och aktivitetsersättningskostnaderna minskade till knappt 3 miljarder 2012. Jämfört med 2011 är det 0,2 miljarder lägre vilket motsvarar en minskning med 5,8 procent. Från och med år 2003, när sjuk-/aktivitetsersättning infördes med nuvarande form, ökade kostnaderna årligen från 3,6 miljarder år 2003 till 4,2 miljarder kronor år 2007. 2008 minskade kostnaderna för första gången och den trenden har sedan dess hållit i sig. År 2012 var kostnaderna 18 procent lägre än vad de var 2003. Att kostnaderna under de senaste åren har minskat förklaras främst av att andelen i befolkningen som har sjuk-/aktivitetsersättning har minskat kraftigt.

Varje år fastställs ett prisbasbelopp för det kommande året, vilket används för att fastställa nivåerna på utbetalningarna av socialförsäkringen. Prisbasbeloppet för 2012 (44 000 kr) ökade med 1 200 kr, eller 2,8 procent jämfört med 2011. I Figur 6 visas prisutvecklingen i Stockholms kommun justerat årsvis efter prisbasbeloppet med år 2003 som basår. När kostnaderna justerats med prisbasbeloppet har kostnaderna för sjuk- och aktivitetsersättning istället varit minskande sedan 2007. Mer precisa siffror för både de faktiska och justerade kostnaderna finns i tabellbilagan, tabell 11 och 12.

Figur 6 Kostnadsutveckling för sjuk-/aktivitetsersättningen samt för sjukpenningen justerat efter varje års prisbasbelopp från år 2003 till 2012 med år 2003 som basår

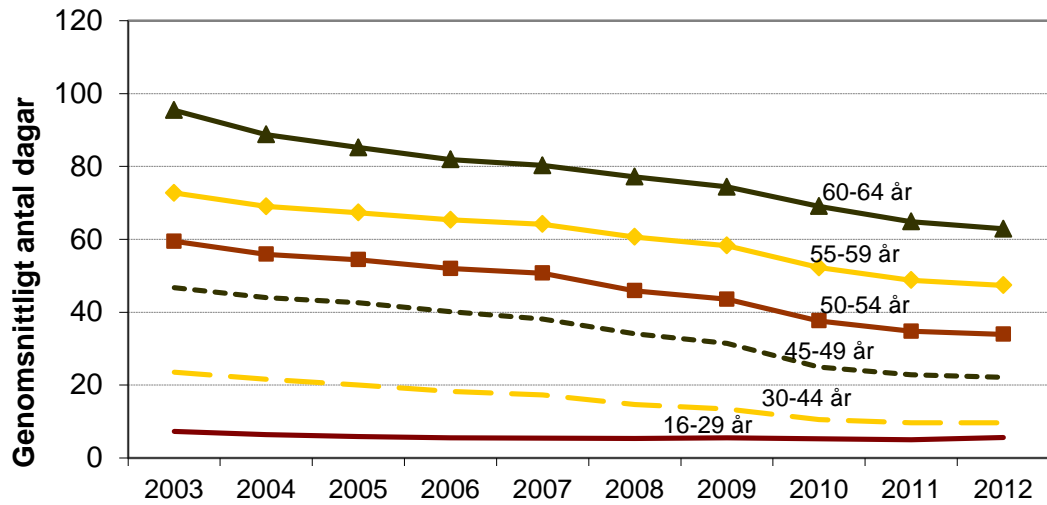


OHÄLSOTALET MINSKAR MEN HÄLSOKLYFTORNA BESTÅR

Ohälsan ökar med åldern

Skillnaderna är stora vad gäller ohälsotalets storlek i olika åldersgrupper. Ju äldre personerna blir desto skörare blir hälsan. Skillnaderna över tid för de olika åldersgrupperna visas i Figur 7. Samtliga åldersgruppers ohälsotal har minskat jämfört med 2003, för åldersgrupperna 45 år och äldre har minskningen varit mer än 20 dagar. Den största procentuella minskningen av ohälsotalet har skett i åldrarna 30-44 år där ohälsodagarna minskade med 14 dagar, vilket motsvarar en procentuell minskning med 59 procent sedan år 2003. För gruppen 60-64 år sjönk det genomsnittliga antalet dagar under samma period från 95 till 63, en minskning med 32 dagar eller 34 procent. I förhållande till föregående år är förändringarna i ohälsotalet små, för några grupper minskar det med en dag och för några är det oförändrat. Undantaget är de i åldrarna 16-29 år, där ohälsotalet ökat med en dag. För denna grupp har ohälsotalet legat på en relativt jämn nivå sedan 2003.

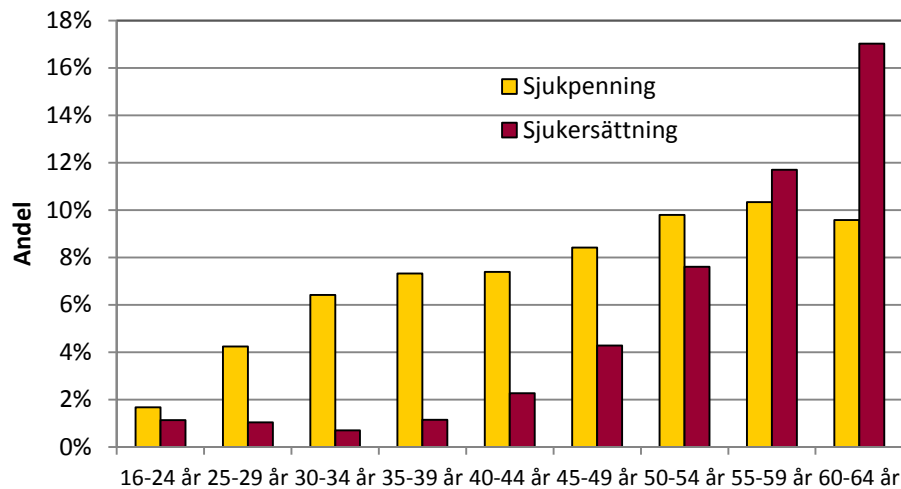
Figur 7 Ohälsotalet för olika åldersgrupper från år 2003 till år 2012



Utvecklingen av ohälsotalets delar under 2012 ser olika ut. 2012 ökade det genomsnittliga antalet dagar med sjukpenning för samtliga åldersgrupper, både antalet personer med sjukpenning såväl som antalet dagar ökade jämfört med föregående år. För de med sjukersättning (30- 64 år) fortsätter minskningen av det genomsnittliga antalet dagar även för 2012. För samtliga åldersgrupper är det både färre antal personer såväl som färre antal dagar med sjukersättning. Antalet personer som får aktivitetsersättning (16-29 år) har även det minskat jämfört med 2012, även om antalet dagar har ökat i jämförelse med 2011. Det genomsnittliga antalet dagar med aktivitetsersättning i befolkningen ökar därmed i jämförelse med 2011 med 0,6 procentenheter till 3,9 procent.

I Figur 8 nedan redovisas andelen av befolkningen med sjuk-/aktivitetsersättning och sjukpenning i olika åldersgrupper. I de äldre åldersgrupperna, 55 år och äldre, är det en större andel som har sjuk-/aktivitetsersättning jämfört med sjukpenning. Detta beror troligtvis på att det är vanligare att äldre får besvär som gör att deras arbetsförmåga blir nedsatt permanent.

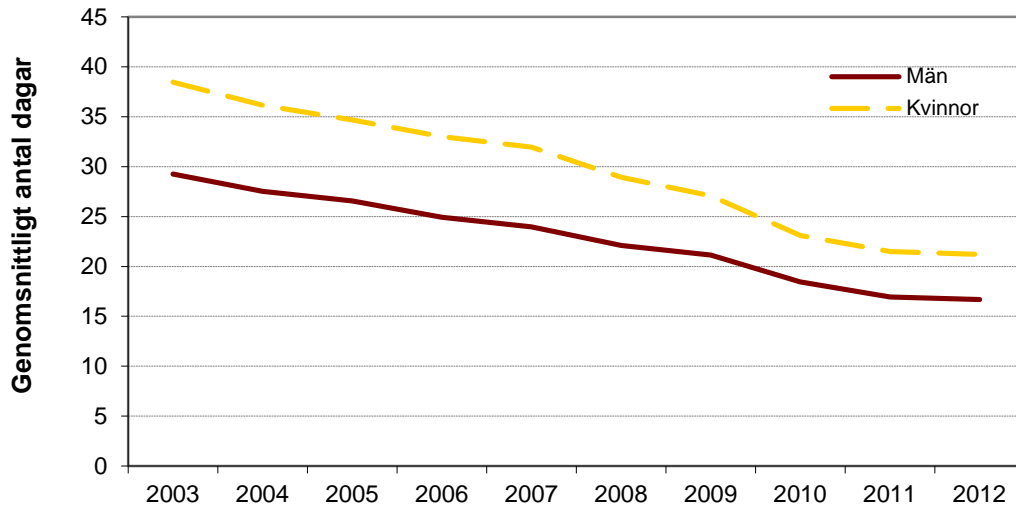
Figur 8 Andelen i befolkningen (16-64 år) med sjuk-/aktivitetsersättning och sjukpenningdagar fördelat efter åldersklasser år 2012



Fortsatt stora skillnader mellan könen i ohälsotalet

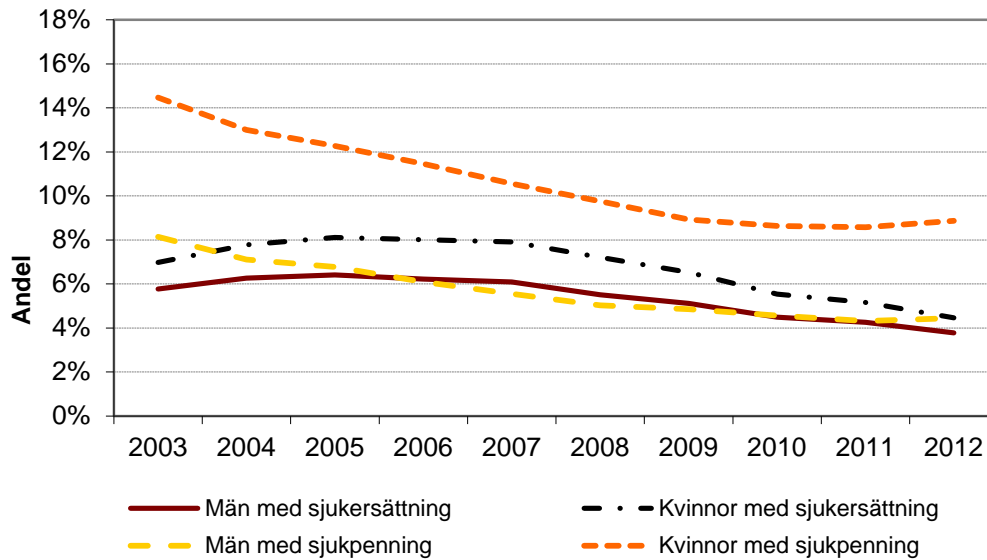
I ohälsotalets skillnader mellan kvinnor och män kan en liten minskning av klyftorna mellan könen noteras under 2000-talet. År 2003 hade kvinnor i genomsnitt 9 fler ohälsodagar än män. År 2012 är snittet för kvinnor 21 dagar och för män 17 dagar vilket innebär att skillnaden har reducerats till 4 dagar. I Figur 9 nedan ges en sammanfattning av skillnaderna mellan könen för ohälsotalet från år 2003 och framåt.

Figur 9 Ohälsotalet för kvinnor och män år 2003- 2012



Kvinnorna har i högre utsträckning än män både sjukpenning och sjuk-/aktivitetsersättning. Under 2012 hade 26 634 kvinnor och 13 421 män sjukpenning vilket betyder att det var nästan dubbelt så många kvinnor som män med sjukpenning, ett mönster som hållit i sig de senaste åren. Fördelningen mellan könen för de som får sjuk-/aktivitetsersättning har blivit något jämnare, även om ersättning fortfarande utgår till fler kvinnor. Under 2012 var det 13 401 kvinnor som fick sjuk/aktivitetsersättning och bland männen var det 11 404. I Figur 10 nedan visas utvecklingen under perioden 2003-2012 för kvinnor och män med sjuk-/aktivitetsersättning och sjukpenning.

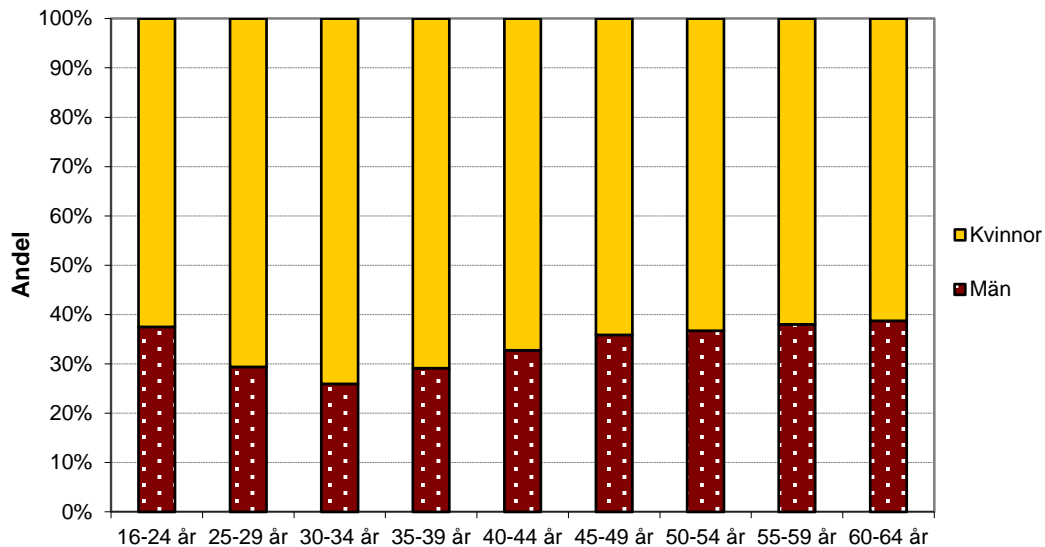
Figur 10 Andelen män och kvinnor i befolkningen (16-64 år) med sjuk-/aktivitetsersättning och sjukpenning från år 2003 till 2012



I Figur 10 ovan syns det att skillnaden är störst mellan män och kvinnor med sjukpenning. I Figur 11 visas istället andelen kvinnor och andelen män av dem med sjukpenning uppdelat i åldersklasser. Skillnaden mellan könen är som störst i åldern 30-34 år där närmare fyra gånger så många kvinnor som män har sjukpenning. I åldersgrupperna är det genomgående fler kvinnor än män som får utbetalning av sjukpenning. För de som är 45 år och äldre eller under 25 år är skillnaden mellan könen något mindre.

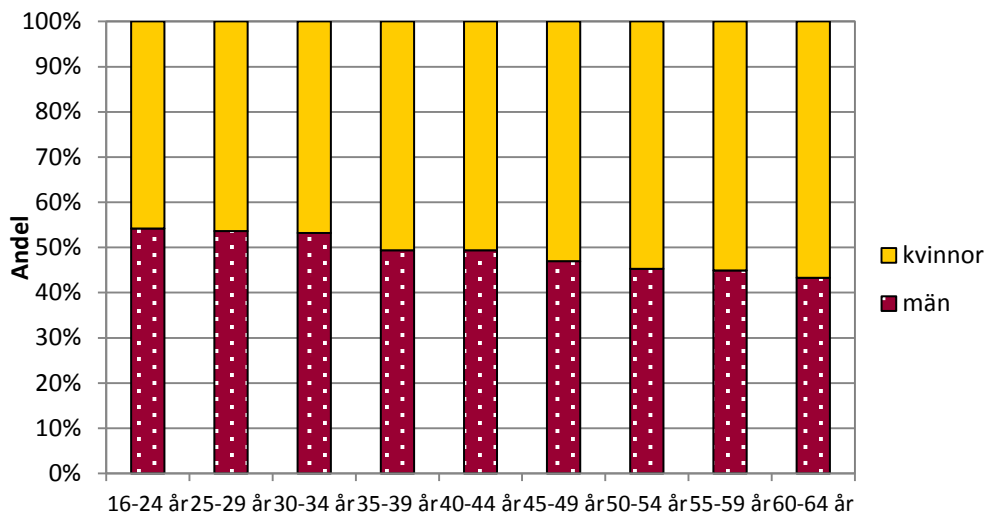
Att skillnaderna är så stora i just de fertila åldrarna kan bero på graviditetsrelaterade problem. Förklaringar till könsskillnader i ohälsa diskuteras i Socialstyrelsens Folkhälsorapport 2009. Folkhälsorapportens resultat visar på att ensamstående kvinnor med barn oftare har problem med värk, nedsatt psykiskt välbefinnande, röker mer och i större utsträckning är överviktiga. Ensamstående kvinnor är dessutom en mer våldsutsatt grupp och avstår i tre gånger så stor utsträckning, jämfört med övriga befolkningen, att hämta ut sina läkemedel. Kvinnor har överlag större problem än män med både psykiska besvär och värk. Att just de ensamstående kvinnorna är hårdast drabbade kan också vara en trolig delförklaring till skillnaderna mellan män och kvinnor i den yngre medelåldern.

Figur 11 Andelen män och kvinnor av samtliga sjukpenning mottagare fördelat på olika åldersklasser år 2012



För dem som får aktivitetsersättning ser förhållandet annorlunda ut. Här får en större andel av männen ersättning i de yngre åldersgrupperna. Från 35 år och uppåt bryts dock detta mönster och i de äldsta åldersgrupperna är det istället fler kvinnor än män som har sjukersättning. Skillnaderna mellan könen är dock mindre jämfört med könsfördelningen för de som har sjukpenning. Se jämförelse av Figur 11 och Figur 12.

Figur 12 Andelen män och kvinnor av samtliga med sjuk/aktivitetsersättning fördelat på olika åldersklasser år 2012



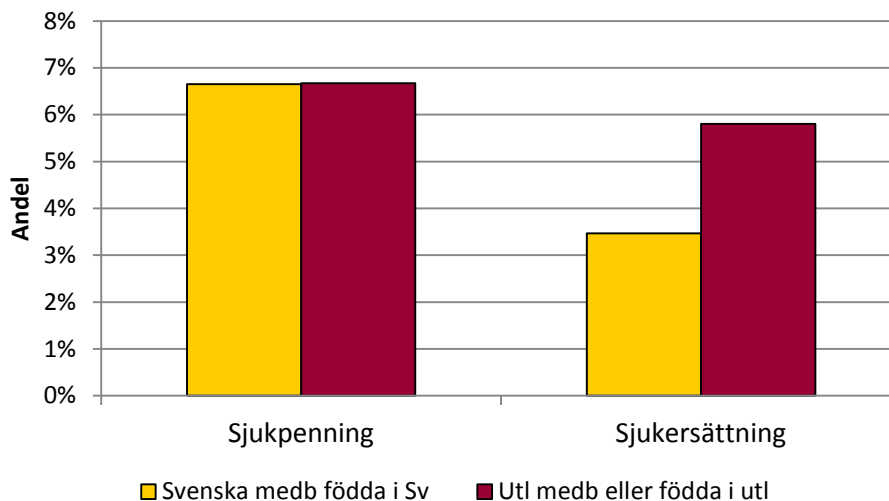
Som tidigare nämnts är det fler kvinnor än män som får såväl sjukpenning som sjuk/aktivitetsersättning, både till antal personer och som andel av befolkningen. När uppgifterna bryts ner på genomsnittligt antal dagar bland de personer som får ersättning från Försäkringskassan så har dock männen i genomsnitt ett högre antal dagar med både sjukpenning och sjukersättning än vad kvinnorna har, detta mönster går igen i samtliga

åldersgrupper. Män har med andra ord längre perioder med både sjukpenning och sjukersättning än kvinnor.

Större andel av de utlandsfödda har sjuk-/aktivitetsersättning

Ohälsotalet varierar beroende på utländsk bakgrund. Det är knappt någon skillnad mellan utländska medborgare och utlandsfödda jämfört med svenska medborgare födda i Sverige när det kommer till andelen som har sjukpenning. Däremot är andelen utlandsfödda som får sjuk-/aktivitetsersättning 2,3 procentenheter högre jämfört med andelen svenska medborgare födda i Sverige som får samma ersättning. Att de utlandsfödda oftare har sjukersättning kan delvis, enligt Folkhälsorapporten (Socialstyrelsen 2009), bero på att de arbetar i tunga lågavlönade yrken samt på grund av diskriminering. Andra förklaringar går att finna i skilda livsstilar och svårigheter i samband med invandringen. Skillnaderna i sjukskrivningarna mellan svenska medborgare födda i Sverige och utlandsfödda eller utländska medborgare visas i Figur 13 nedan.

Figur 13 Andelen i befolkningen (16-64 år) med sjukpenning och sjuk-/aktivitetsersättning uppdelat efter födelse-land och medborgarskap år 2012



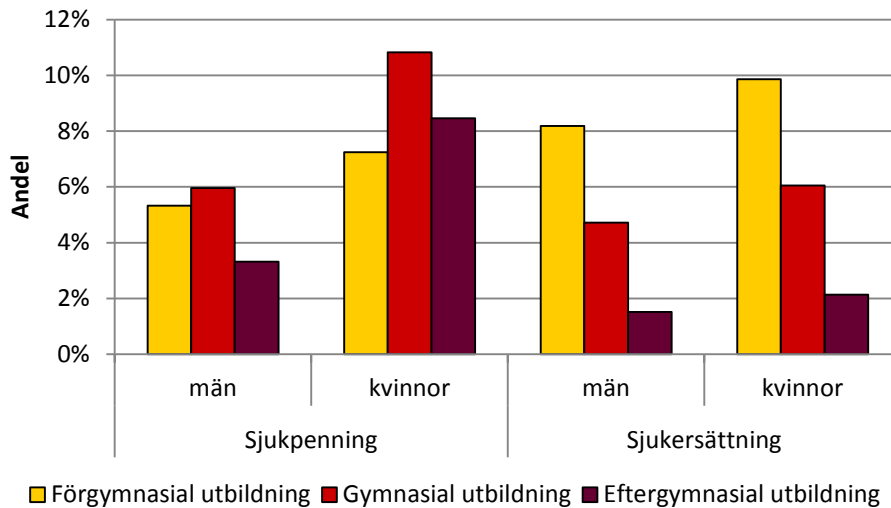
Sjuk/aktivitetsersättning vanligare för de med förgymnasial utbildning

Det finns ett samband mellan utbildningsnivå och ohälsa. I *Folkhälsan i Sverige Årsrapport 2013* (Socialstyrelsen och Folkhälsoinstitutet) framhålls hur utbildning kan påverka hälsan på flera sätt; lägre hälsorisker i arbetslivet, högre inkomst, mindre ekonomisk utsatthet och stress. Utbildning kan också påverka hur människor betar sig privat, och göra dem bättre rustade att hitta och tillgodogöra sig information om hälsorelaterat beteende. Rapporten framhåller också att den höjda utbildningsnivån i befolkningen sannolikt är en viktig orsak till den ökade medellivslängden. Det är även sannolikt att den grupp som idag har förgymnasial utbildning utgör en mer socialt utsatt grupp än de med samma utbildningsnivå tidigare.

I Figur 14 visas andelen i befolkningen som har sjuk-/aktivitetsersättning samt sjukpenning efter utbildningsnivå och kön. Andelen i befolkningen som har sjukersättning minskar med stigande utbildningsnivå vilket syns tydligt i diagrammet. Mönstret är dock inte detsamma för andelen personer med sjukpenning. För de med förgymnasialutbildning är det en lägre andel av befolkningen som har fått sjukpenning under året jämfört med övriga utbildningsnivåer.

En möjlig förklaring till detta kan vara att personer med låg utbildningsnivå i högre grad än andra grupper saknar eller har låg SGI (sjukpenninggrundande inkomst). SGI är kopplat till arbete och personer med förgymnasial utbildning har en lägre förvärvsarbetsfrekvens (Förvärvsarbetande i Stockholm 2011, Sweco Eurofutures) vilket i sin tur innebär en större risk att ha låg SGI. En person som har låg SGI kan inte beviljas sjukpenning men kan beviljas sjukersättning.

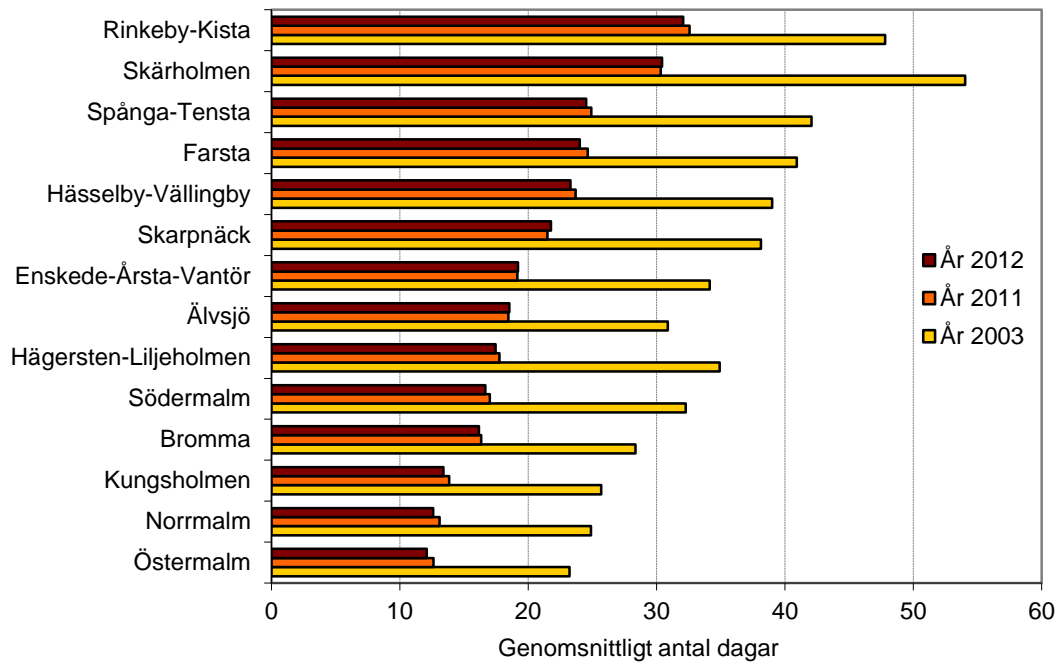
Figur 14 Andelen i befolkningen (16-64 år) med sjukpenning och sjuk-/aktivitetsersättning uppdelat efter kön och utbildningsnivå år 2012



Fortsatt ojämn fördelning mellan Stockholms stadsdelsområden

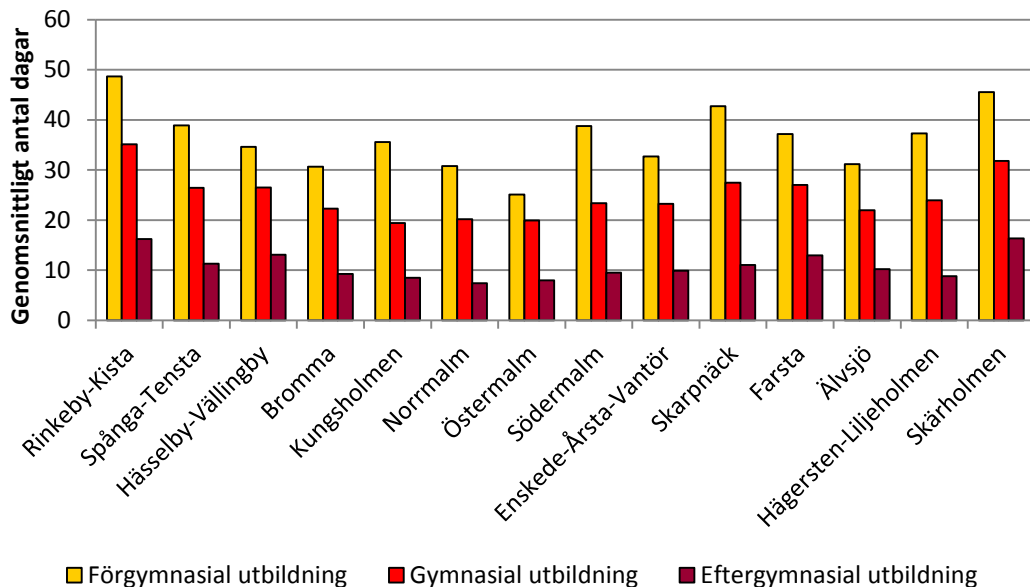
En överblick av Stockholms stadsdelsområden visar på stora skillnader i det genomsnittliga antalet dagar med ersättning från Försäkringskassan. I Östermalm, Norrmalm och Kungsholmen ligger ohälsotalen under 14 dagar medan Rinkeby-Kista och Skärholmen ligger på 30 dagar eller fler. Klyftan mellan Östermalm som har lägst ohälsotal (12 dagar) och Rinkeby-Kista som har högst (32 dagar) är dock mindre än tidigare år. Även om skillnaden i antal dagar har minskat mellan stadsdelsområdena med högst och lägst ohälsotal så har den procentuella skillnaden ökat vilket beror på att ohälsotalen i staden totalt har minskat. Ohälsotalen har procentuellt sett minskat mer i de stadsdelsområden som redan har ett lågt ohälsotal. De flesta stadsdelsområdena har ett lägre ohälsotal jämfört med föregående år. För några områden har det dock skett en marginell ökning jämfört med 2011. I Figur 15 visas ohälsotalen uppdelat på varje stadsdelsområde år 2012 samt för år 2003 och 2011.

Figur 15 Ohälsotalen i olika stadsdelområden i Stockholm år 2012 i jämförelse med år 2011 och år 2003

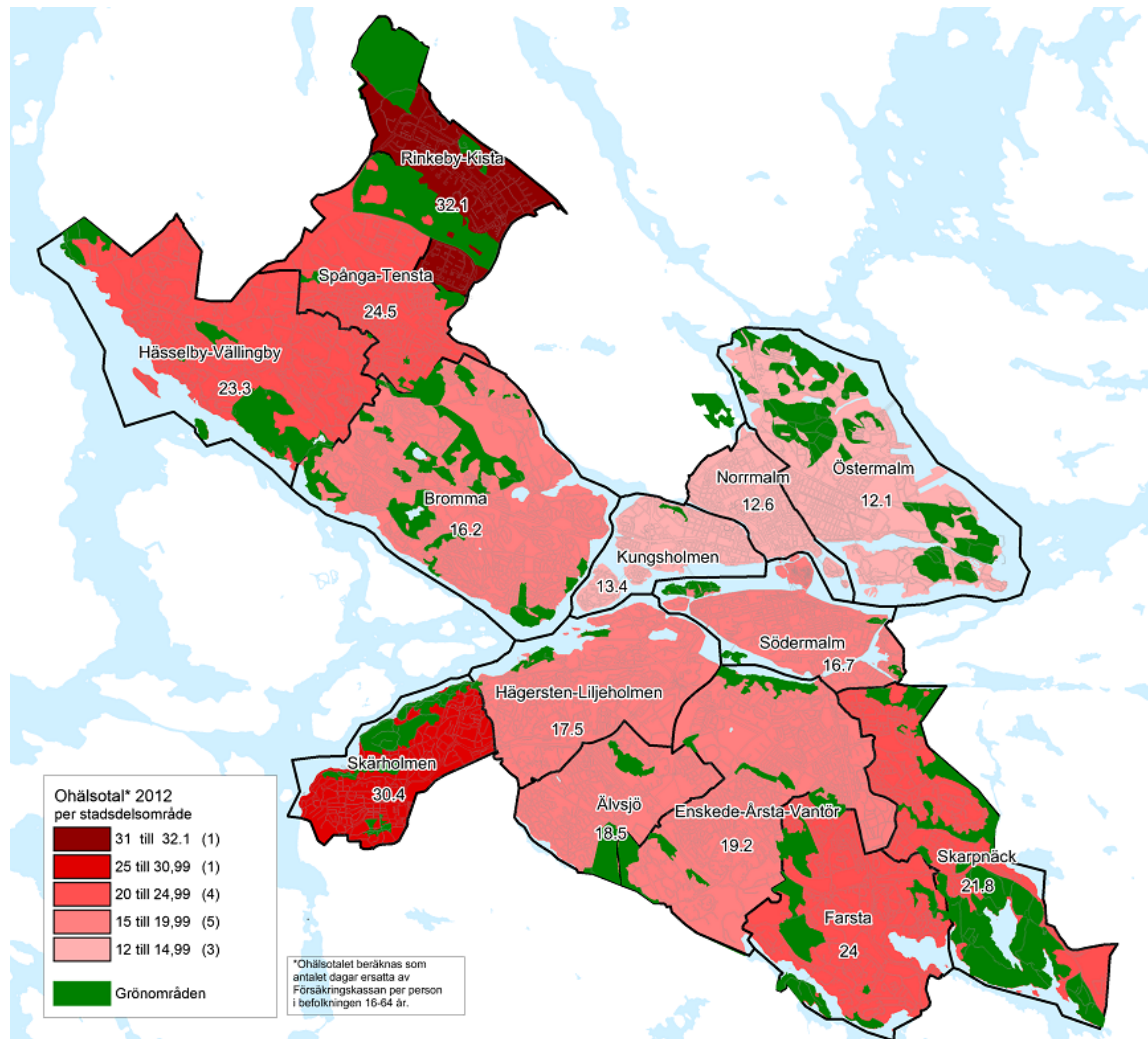


Diagrammet nedan visar sambandet mellan utbildning och ohälsa för stadsdelområdena. De med eftergymnasial utbildning har genomgående lägre ohälsotal än de med gymnasial- såväl som förgymnasialutbildning. Skillnaden mellan stadsdelområdena återfinns även här. En förklaring till dessa skillnader är att de med utländsk bakgrund, som är betydligt fler i de stadsdelområdena med höga ohälsotal, oftare har sjuk-/aktivitetsersättning. Dessa områden har högre arbetslöshet i jämförelse med övriga delar av staden, vilket även kan vara en bidragande orsak till sjukskrivningar (Arbets sökande i stadsdelområdena 2012, Sweco Eurofutures).

Figur 16 Ohälsotalen efter utbildningsnivå i olika stadsdelområden i Stockholm år 2012



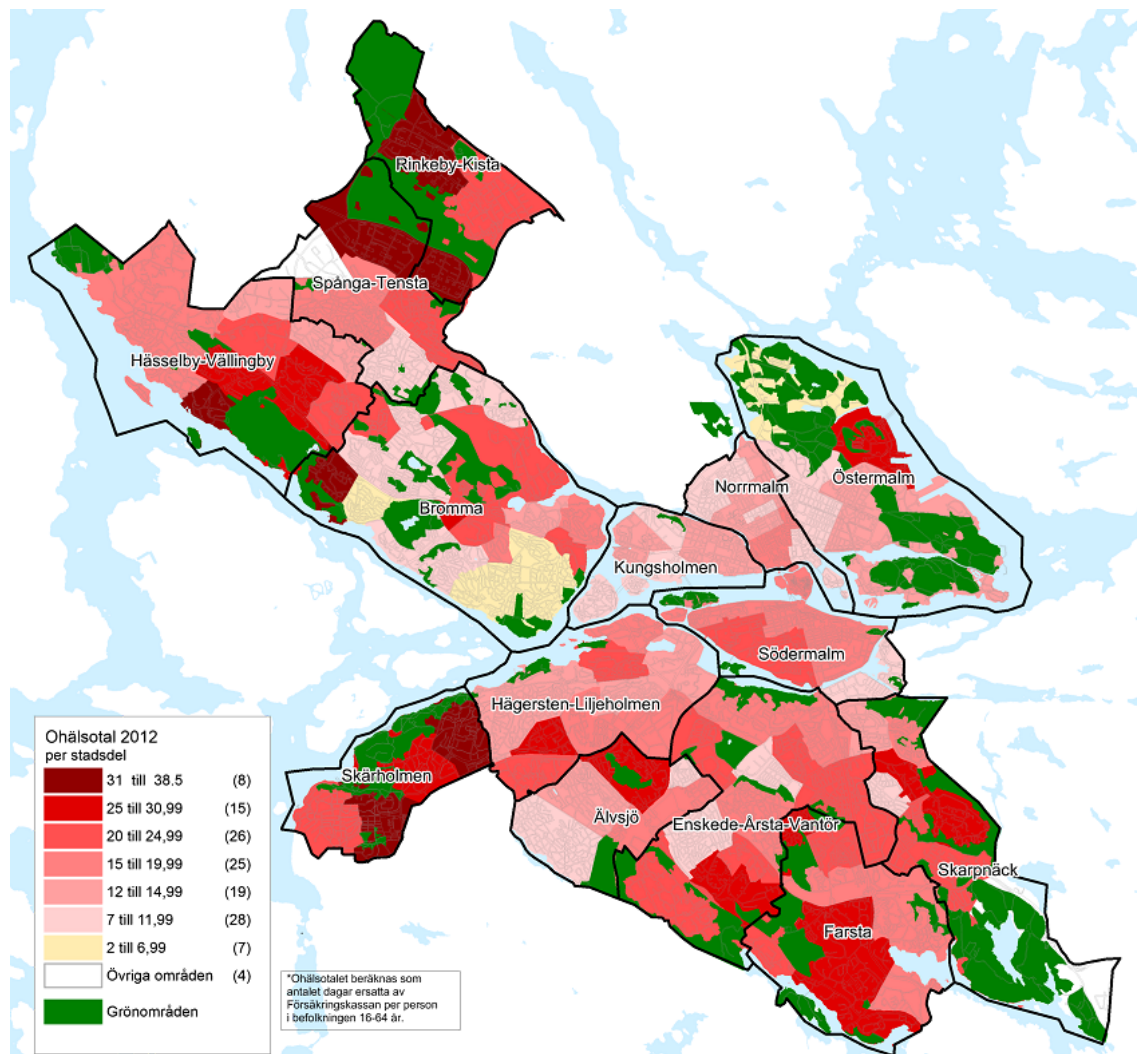
Figur 17 Ohälsotalet 2012, fördelat på stadsdelsområde



Kartan ovan, Figur 17, visar ohälsotalet i stadens stadsdelsområden. Ohälsotalet för stadsdelsområdena Kungsholmen, Norrmalm och Östermalm ligger på en låg nivå, därefter Södermalm, Bromma och Hägersten-Liljeholmen, sedan fortsätter ohälsotalet att öka gradvis längre ut i ytterstaden.

Kartan på nästa sida, Figur 18, visar ohälsotalet per stadsdel i varje stadsdelsområde. Här illustreras att ohälsotalet varierar även inom stadsdelsområdena och att det kan vara stora skillnader mellan närliggande stadsdelar. Faktorer som har ett samband med variationer i ohälsotalet är, som tidigare diskuterats i rapporten, utbildningsnivå, arbetslöshet och utländsk bakgrund. Det finns även andra orsaker till att ohälsotalet kan skilja sig mellan stadsdelarna. Stadsdelen Universitetet har stadens lägsta ohälsotal vilket kan bero på den höga andel studenter som bor i området. Av befolkningen 16-64 år är 69 procent i stadsdelen 16- 29 år, en åldersgrupp som generellt sett har lågt ohälsotal.

Figur 18 Ohälsotalet 2012, fördelat på stadsdel



REGELÄNDRINGAR

I denna del sammanfattas de förändringar som skett inom regelsystemet berörande ohälsotalet. Informationen nedan är hämtad från Försäkringskassans hemsida.

Förändringar i regelsystemet:

April 1993. En karensdag införs dels i sjuklöneperioden för anställda, dels i sjukpenningperioden för övriga sjukpenningberättigade. Ersättningsnivån sänks till 80 procent (sjukdag 91 och därefter).

1996. Ersättningsnivån sänks generellt till 75 procent i hela sjukperioden.

1997. Sjuklön från arbetsgivare till anställda förlängs till sjukperiodens 28 första dagar.

1998. Ersättningsnivån höjs generellt till 80 procent i hela sjukperioden.

April 1998. Sjuklön från arbetsgivare till anställda förkortas till sjukperiodens 14 första dagar.

Juli 2003. Ersättningsnivån 80 procent reduceras med faktor 0,97 till 77,6 procent. Sjuklön från arbetsgivare till anställda förlängs till sjukperiodens 21 första dagar.

2005. Sjuklön från arbetsgivare till anställda förkortas till sjukperiodens 14 första dagar. Ersättningsnivån höjs till 80 procent.

Juli 2006. Maximal sjukpenning kr/dag höjs genom att taket för sjukpenninggrundande inkomst höjs från 7,5 till 10 prisbasbelopp.

2007. Maximal sjukpenning kr/dag sänks genom att taket för sjukpenninggrundande inkomst sänks från 10 till 7,5 prisbasbelopp. Ersättningsnivån 80 procent reduceras med faktor 0,989 till 79,12 procent.

2008. Ersättningsnivån 80 procent reduceras med faktor 0,97 till 77,6 procent.

Juli 2008. Sjukpenningen tidsbegränsas till ett år. Det införs en rehabiliteringskedja som innehåller tre olika tidsgränser då prövningen av arbetsförmågan förändras. Exempelvis ges endast sjukpenning efter dag 180 om sjukpenningmottagaren inte kan arbeta på hela den reguljära arbetsmarknaden. Sjukpenning på 80 procent lämnas i högst ett år. Om man fortfarande är sjuk efter ett år sker en ny bedömning. Man kan antingen ansöka om "förlängd sjukpenning" eller "fortsatt sjukpenning".

Förlängd sjukpenning är 75 procent av den sjukpenninggrundande inkomsten. Den kan man få i högst 550 dagar.

Fortsatt sjukpenning förutsätter synnerliga skäl och innebär att bestämmelserna tillämpas restriktivt. Ej tidsbegränsad, ersättningsnivån är 80 procent av den sjukpenninggrundande inkomsten. Arbetsförmågan måste vara nedsatt på grund av en mycket allvarlig sjukdom.

2010. De personer som fått sjukpenning eller tidsbegränsad sjukersättning i maximal tid kommer erbjudas att delta i en arbetslivsintroduktion via Arbetsförmedlingen, den som deltar i introduktionen får aktivitetsstöd. Reglerna innebär även att det i vissa fall finns möjlighet att beviljas ytterligare tid med förlängd sjukpenning om vissa kriterier är uppfyllda.

Rehabiliteringskedjan Den prövning mot hela arbetsmarknaden som enligt nuvarande regler ska ske efter 180 dagar i sjukperioden ska kunna skjutas upp inte bara om det finns särskilda skäl utan även om det i annat fall kan anses som oskäligt. När den försäkrade haft sin arbetsförmåga nedsatt under 365 dagar föreslås att prövningen sker mot hela arbetsmarknaden om det inte kan anses oskäligt.

Den som är arbetsoförmögen till följd av en allvarlig sjukdom ska kunna få sjukpenning med 80 % av den sjukpenninggrundande inkomsten även om sådan sjukpenning redan lämnats för 364 dagar.

2011. För de som saknar en anställning blir det möjligt att få sjukpenning under de 14 första dagarna i en sjukperiod även om personen inte kunnat anmäla sig på Arbetsförmedlingen. Detta gäller i de fall det skulle vara oskäligt att begära en sådan anmälan.

2012. Sjukpenning i särskilda fall införs till personer som fått maximal tid med tidsbegränsad sjukersättning och som inte har någon sjukpenninggrundande inkomst (SGI) eller har låg SGI.

Det blir möjligt att få sjukpenning i mer än 914 dagar för hela nedsättningen av arbetsförmågan även om den bara till en fjärdedel beror på arbetsskada.

Det blir möjligt att få sjukpenning på normalnivå i mer än 364 dagar för hela nedsättningen av arbetsförmågan om den till minst en fjärdedel beror på en allvarlig sjukdom.

TABELLER

| | | |
|-----------|---|----|
| Tabell 1 | Ohälsotalet uppdelat efter kön från år 2003 till 2012 | 25 |
| Tabell 2 | Ohälsotalet uppdelat efter åldersklasser från år 2003 till 2012 | 25 |
| Tabell 3 | Ohälsotalet uppdelat efter kön i olika åldersklasser | 25 |
| Tabell 4 | Ohälsotalet uppdelat efter stadsdelar från år 2003 till 2012 | 25 |
| Tabell 5 | Genomsnittligt antal dagar med sjuk-/aktivitetsersättning, sjukpenningdagar och rehabilitering år 2003 och 2012 | 26 |
| Tabell 6 | Andelen män och kvinnor av befolkningen med sjukersättning från år 2003 till 2012 | 26 |
| Tabell 7 | Andelen män och kvinnor av befolkningen med sjukpenningdagar från år 2003 till 2012 | 26 |
| Tabell 8 | Antalet sjukskrivna efter sjukskrivningens längd från år 2003 till 2012 | 26 |
| Tabell 9 | Antalet sjukskrivna bland män och kvinnor efter sjukskrivningens längd från år 2003 till 2012 | 27 |
| Tabell 10 | Antal nybeviljade personer med sjuk-/aktivitetsersättning i Stockholms stad under åren 2007-2012 | 27 |
| Tabell 11 | Kostnad för sjuk-/aktivitetsersättning och sjukpenning från år 2004 till 2012 | 27 |
| Tabell 12 | Kostnad för sjuk-/aktivitetsersättning och sjukpenning från år 2004 till 2012 justerat årsvis efter varje års prisbasbelopp | 27 |
| Tabell 13 | Andelen med sjuk-/aktivitetsersättning och sjukpenning efter födelseland och medborgarskap | 27 |
| Tabell 14 | Genomsnittligt antal dagar med sjukersättning per person med sjukersättning efter kön från år 2005 till 2012 | 28 |
| Tabell 15 | Genomsnittligt antal dagar med sjukpenning per person med sjukpenning efter kön från år 2005 till 2012 | 28 |
| Tabell 16 | Sjukpenningmottagare 16-64 år efter område, 2007-2012 | 29 |
| Tabell 17 | Sjukpenningmottagare efter kön, frekvens av sjukpenningdagar och område, 2012, antal | 30 |
| Tabell 18 | Sjukpenningmottagare efter kön, frekvens av sjukpenningdagar och område, 2012, % | 31 |
| Tabell 19 | Sjukpenningmottagare efter ålder, frekvens av sjukpenningdagar och område, 2012, antal | 32 |
| Tabell 20 | Sjukpenningmottagare efter ålder, frekvens av sjukpenningdagar och område, 2012, % | 34 |

| | | |
|-----------|--|----|
| Tabell 21 | Sjukpenningmottagare efter medborgarskap, frekvens av dagar och område, 2012, antal | 36 |
| Tabell 22 | Sjukpenningmottagare efter medborgarskap, frekvens av dagar och område, 2012, % | 37 |
| Tabell 23 | Genomsnittligt antal sjukpenningdagar efter kön och område, 2009-2012; samt efter ålder och område, 2012 | 38 |
| Tabell 24 | Personer med sjuk-/aktivitetsersättning efter kön och område, 2009-2012, antal | 39 |
| Tabell 25 | Personer med sjuk-/aktivitetsersättning efter kön och område, 2009-2012, % | 40 |
| Tabell 26 | Personer med sjuk-/aktivitetsersättning efter ålder och område, 2009-2012, antal | 41 |
| Tabell 27 | Personer med sjuk-/aktivitetsersättning efter ålder och område, 2009-2012, % | 42 |
| Tabell 28 | Personer med sjuk-/aktivitetsersättning efter medborgarskap och område, 2009-2012, antal | 43 |
| Tabell 29 | Personer med sjuk-/aktivitetsersättning efter medborgarskap och område, 2009-2012, % | 44 |
| Tabell 30 | Personer med sjuk-/aktivitetsersättning efter medborgarskap och område, 2012 | 45 |
| Tabell 31 | Genomsnittligt antal dagar med sjuk-/aktivitetsersättning efter kön och område, 2009-2012; samt efter ålder och område, 2012 | 46 |
| Tabell 32 | Genomsnittligt antal dagar med sjukpenning, rehab och sjukersättning samt ohälsotalet, 2009-2012 | 47 |

Tabell 1 Ohälsotalet uppdelat efter kön år 2003-2012

| | År | | 2005 | 2006 | 2007 | 2008 | 2009 | 2010 | 2011 | 2012 |
|---------|------|------|------|------|------|------|------|------|------|------|
| | 2003 | 2004 | | | | | | | | |
| Män | 29 | 28 | 27 | 25 | 24 | 22 | 21 | 18 | 17 | 17 |
| Kvinnor | 38 | 36 | 35 | 33 | 32 | 29 | 27 | 23 | 22 | 21 |
| Totalt | 34 | 32 | 31 | 29 | 28 | 26 | 24 | 21 | 19 | 19 |

Tabell 2 Ohälsotalet uppdelat efter åldersklasser år 2003-2012

| Ålder | År | | | | | | | | | |
|----------|------|------|------|------|------|------|------|------|------|------|
| | 2003 | 2004 | 2005 | 2006 | 2007 | 2008 | 2009 | 2010 | 2011 | 2012 |
| 16-29 år | 7 | 6 | 6 | 6 | 5 | 5 | 6 | 5 | 5 | 6 |
| 30-44 år | 24 | 22 | 20 | 18 | 17 | 15 | 13 | 11 | 10 | 10 |
| 45-49 år | 47 | 44 | 43 | 40 | 38 | 34 | 31 | 25 | 23 | 22 |
| 50-54 år | 59 | 56 | 54 | 52 | 51 | 46 | 44 | 38 | 35 | 34 |
| 55-59 år | 73 | 69 | 67 | 65 | 64 | 61 | 58 | 52 | 49 | 47 |
| 60-64 år | 95 | 89 | 85 | 82 | 80 | 77 | 74 | 69 | 65 | 63 |
| Totalt | 34 | 32 | 31 | 29 | 28 | 26 | 24 | 21 | 19 | 19 |

Tabell 3 Ohälsotalet uppdelat efter kön i olika åldersklasser år 2012

| Ålder | Män | | Genomsnittligt antal dagar | Kvinnor | | Genomsnittligt antal dagar |
|----------|-----------|------------|----------------------------|-----------|------------|----------------------------|
| | Dagar | Befolkning | | Dagar | Befolkning | |
| 16-29 år | 464 685 | 85 722 | 5 | 519 061 | 89 632 | 6 |
| 30-44 år | 842 995 | 112 321 | 8 | 1 256 322 | 106 105 | 12 |
| 45-49 år | 593 611 | 30 601 | 19 | 746 727 | 29 977 | 25 |
| 50-54 år | 796 735 | 26 444 | 30 | 1 002 540 | 26 600 | 38 |
| 55-59 år | 1 071 685 | 24 624 | 44 | 1 276 902 | 24 959 | 51 |
| 60-64 år | 1 259 714 | 21 976 | 57 | 1 563 536 | 22 939 | 68 |

Tabell 4 Ohälsotalet uppdelat efter stadsdelar år 2003 till 2012. Sorterat i storleksordning efter 2012 års ohälsotal.

| Stadsdel | År | | | | | | | | | |
|-----------------------|------|------|------|------|------|------|------|------|------|------|
| | 2003 | 2004 | 2005 | 2006 | 2007 | 2008 | 2009 | 2010 | 2011 | 2012 |
| Östermalm | 23 | 22 | 21 | 19 | 19 | 17 | 16 | 14 | 13 | 12 |
| Norrmalm | 25 | 23 | 22 | 20 | 20 | 18 | 17 | 14 | 13 | 13 |
| Kungsholmen | 26 | 24 | 23 | 21 | 20 | 19 | 18 | 15 | 14 | 13 |
| Bromma | 28 | 27 | 26 | 25 | 24 | 21 | 20 | 18 | 16 | 16 |
| Södermalm | 32 | 30 | 28 | 26 | 24 | 22 | 21 | 18 | 17 | 17 |
| Hägersten-Liljeholmen | 35 | 33 | 31 | 29 | 28 | 25 | 23 | 19 | 18 | 17 |
| Älvsjö | 31 | 29 | 28 | 28 | 27 | 24 | 23 | 19 | 18 | 19 |
| Enskede-Årsta-Vantör | 34 | 32 | 31 | 29 | 28 | 25 | 24 | 21 | 19 | 19 |
| Skarpnäck | 38 | 36 | 35 | 33 | 31 | 28 | 26 | 23 | 21 | 22 |
| Hässelby-Vällingby | 39 | 37 | 36 | 35 | 33 | 31 | 29 | 26 | 24 | 23 |
| Farsta | 41 | 39 | 37 | 36 | 35 | 33 | 30 | 26 | 25 | 24 |
| Spånga-Tensta | 42 | 40 | 39 | 37 | 36 | 34 | 32 | 27 | 25 | 25 |
| Skärholmen | 54 | 51 | 50 | 48 | 46 | 42 | 39 | 33 | 30 | 30 |
| Rinkeby-Kista | 48 | 46 | 46 | 44 | 44 | 43 | 41 | 36 | 33 | 32 |
| Hela staden | 34 | 32 | 31 | 29 | 28 | 26 | 24 | 21 | 19 | 19 |

Tabell 5 Genomsnittligt antal dagar av befolkningen (16-64 år) i Stockholms stad med sjuk-/aktivitetsersättning, sjukpenningdagar och rehabilitering år 2003 och 2012

| År | | Ohälsotalets delar | | | Totalt |
|------|----------------------------|--------------------|------------------|----------------|-------------|
| | | Sjukersättning | Sjukpenningdagar | Rehabilitering | |
| 2003 | Antal dagar | 10 817 665 | 6 500 249 | 242 693 | 17 560 607 |
| | Genomsnittligt antal dagar | 20,9 | 12,5 | 0,5 | 33,9 |
| 2012 | Antal dagar | 8 002 818 | 3 218 067 | 173 628 | 11 394 513 |
| | Genomsnittligt antal dagar | 13,3 | 5,3 | 0,3 | 18,9 |

Tabell 6 Andelen män och kvinnor av befolkningen (16-64 år) med sjukersättning år 2003 till 2012

| | | År | | | | | | | | | |
|---------|-------|--------|--------|--------|--------|--------|--------|--------|--------|--------|--------|
| | | 2003 | 2004 | 2005 | 2006 | 2007 | 2008 | 2009 | 2010 | 2011 | 2012 |
| Män | Antal | 14 993 | 16 385 | 16 972 | 16 812 | 16 758 | 15 440 | 14 669 | 13 102 | 12 643 | 11 404 |
| | % | 5,8% | 6,3% | 6,4% | 6,2% | 6,1% | 5,5% | 5,1% | 4,5% | 4,3% | 3,8% |
| Kvinnor | Antal | 18 090 | 20 302 | 21 452 | 21 557 | 21 639 | 20 103 | 18 607 | 16 099 | 15 251 | 13 401 |
| | % | 7,0% | 7,8% | 8,1% | 8,0% | 7,9% | 7,2% | 6,5% | 5,5% | 5,2% | 4,5% |
| Totalt | Antal | 33 083 | 36 687 | 38 424 | 38 369 | 38 397 | 35 543 | 33 276 | 29 201 | 27 894 | 24 805 |
| | % | 6,4% | 7,0% | 7,3% | 7,1% | 7,0% | 6,4% | 5,8% | 5,0% | 4,7% | 4,1% |

Tabell 7 Andelen män och kvinnor av befolkningen (16-64 år) med sjukpenningdagar år 2003 till 2012

| | | År | | | | | | | | | |
|---------|-------|--------|--------|--------|--------|--------|--------|--------|--------|--------|--------|
| | | 2003 | 2004 | 2005 | 2006 | 2007 | 2008 | 2009 | 2010 | 2011 | 2012 |
| Män | Antal | 21 119 | 18 585 | 17 925 | 16 450 | 15 301 | 14 116 | 13 931 | 13 324 | 12 823 | 13 421 |
| | % | 8,1% | 7,1% | 6,8% | 6,1% | 5,6% | 5,0% | 4,9% | 4,6% | 4,3% | 4,4% |
| Kvinnor | Antal | 37 485 | 33 911 | 32 423 | 30 820 | 28 884 | 27 212 | 25 475 | 25 083 | 25 330 | 26 634 |
| | % | 14,5% | 13,0% | 12,3% | 11,5% | 10,6% | 9,8% | 8,9% | 8,6% | 8,6% | 8,9% |
| Totalt | Antal | 58 604 | 52 496 | 50 348 | 47 270 | 44 185 | 41 328 | 39 406 | 38 407 | 38 153 | 40 055 |
| | % | 11,3% | 10,0% | 9,5% | 8,8% | 8,1% | 7,4% | 6,9% | 6,6% | 6,4% | 6,7% |

Tabell 8 Antalet sjukskrivna efter sjukskrivningens längd från år 2003 till 2012

| Antal sjukpenningdagar | År | | | | | | | | | |
|------------------------|--------|--------|--------|--------|--------|--------|--------|--------|--------|--------|
| | 2003 | 2004 | 2005 | 2006 | 2007 | 2008 | 2009 | 2010 | 2011 | 2012 |
| 1-14 dagar | 13 598 | 11 340 | 13 031 | 13 154 | 12 325 | 12 042 | 11 783 | 12 088 | 10 976 | 11 068 |
| 15-29 dagar | 7 570 | 6 847 | 7 215 | 7 298 | 6 830 | 6 500 | 6 629 | 6 633 | 6 476 | 6 608 |
| 30-89 dagar | 13 927 | 13 292 | 13 058 | 12 170 | 11 234 | 11 365 | 10 578 | 10 361 | 10 534 | 10 974 |
| 90-365 dagar | 23 509 | 21 017 | 17 044 | 14 648 | 13 796 | 11 421 | 10 416 | 9 325 | 10 167 | 11 405 |

Tabell 9 Antalet sjukskrivna bland män och kvinnor efter sjukskrivningens längd från år 2003 till 2012

| | År | | | | | | | | | |
|------------------------|---------------|---------------|---------------|---------------|---------------|---------------|---------------|---------------|---------------|---------------|
| | 2003 | 2004 | 2005 | 2006 | 2007 | 2008 | 2009 | 2010 | 2011 | 2012 |
| Män | | | | | | | | | | |
| Sjukskriven 1-89 dagar | 12 391 | 10 741 | 11 499 | 11 149 | 10 323 | 9 891 | 10 057 | 9 872 | 9 145 | 9 313 |
| Sjukskriven 90- dagar | 8 728 | 7 844 | 6 426 | 5 301 | 4 978 | 4 225 | 3 874 | 3 452 | 3 678 | 4 108 |
| Totalt | 21 119 | 18 585 | 17 925 | 16 450 | 15 301 | 14 116 | 13 931 | 13 324 | 12 823 | 13 421 |
| Kvinnor | | | | | | | | | | |
| Sjukskriven 1-89 dagar | 22 704 | 20 738 | 21 805 | 21 473 | 20 066 | 20 016 | 18 933 | 19 210 | 18 841 | 19 337 |
| Sjukskriven 90- dagar | 14 781 | 13 173 | 10 618 | 9 347 | 8 818 | 7 196 | 6 542 | 5 873 | 6 489 | 7 297 |
| Totalt | 37 485 | 33 911 | 32 423 | 30 820 | 28 884 | 27 212 | 25 475 | 25 083 | 25 330 | 26 634 |
| Sammanlagt | | | | | | | | | | |
| Sjukskriven 1-89 dagar | 35 095 | 31 479 | 33 304 | 32 622 | 30 389 | 29 907 | 28 990 | 29 082 | 27 986 | 28 650 |
| Sjukskriven 90- dagar | 23 509 | 21 017 | 17 044 | 14 648 | 13 796 | 11 421 | 10 416 | 9 325 | 10 167 | 11 405 |
| Totalt | 58 604 | 52 496 | 50 348 | 47 270 | 44 185 | 41 328 | 39 406 | 38 407 | 38 153 | 40 055 |

Tabell 10 Antal nybeviljade personer med sjuk-/aktivitetsersättning

| | År | | | | | |
|----------------|-------|-------|-------|------|------|------|
| | 2007 | 2008 | 2009 | 2010 | 2011 | 2012 |
| Antal personer | 2 797 | 2 171 | 1 060 | 922 | 871 | 978 |

Tabell 11 Kostnad för sjuk-/aktivitetsersättning och sjukpenning som utbetalades från Försäkringskassan i Stockholms stad från år 2004 till 2012

| | År | | | | | | | | | |
|----------------------------|-------------|-------------|-------------|-------------|-------------|-------------|-------------|-------------|-------------|--|
| | 2004 | 2005 | 2006 | 2007 | 2008 | 2009 | 2010 | 2011 | 2012 | |
| Sjuk-/aktivitetsersättning | 3,89 | 4,11 | 4,14 | 4,15 | 4,11 | 4,01 | 3,57 | 3,14 | 2,96 | |
| Sjukpenning | 2,74 | 2,32 | 2,12 | 1,95 | 1,85 | 1,67 | 1,49 | 1,67 | 1,90 | |
| Totalt | 6,63 | 6,43 | 6,26 | 6,11 | 5,96 | 5,68 | 5,06 | 4,81 | 4,86 | |

Tabell 12 Kostnad för sjuk-/aktivitetsersättning och sjukpenning som utbetalades från Försäkringskassan i Stockholms stad justerat årsvis efter varje års prisbasbelopp med år 2003 som basår

| | År | | | | | | | | | |
|----------------------------|-------------|-------------|-------------|-------------|-------------|-------------|-------------|-------------|-------------|--|
| | 2004 | 2005 | 2006 | 2007 | 2008 | 2009 | 2010 | 2011 | 2012 | |
| Sjuk-/aktivitetsersättning | 3,82 | 4,02 | 4,02 | 3,98 | 3,87 | 3,62 | 3,25 | 2,83 | 2,60 | |
| Sjukpenning | 2,69 | 2,28 | 2,06 | 1,87 | 1,74 | 1,50 | 1,35 | 1,51 | 1,67 | |
| Totalt | 6,51 | 6,30 | 6,09 | 5,85 | 5,61 | 5,12 | 4,61 | 4,34 | 4,26 | |

Tabell 13 Andelen med sjuk-/aktivitetsersättning och sjukpenning av befolkningen (16-64 år) fördelat efter födelseland och medborgarskap år 2012

| | | Svenska medb födda i Sv | Svenska medb födda i utl | Övrigt Nordiskt/Väst- uropeiskt medb | Övrigt utl medb eller Statslös | Totalt |
|----------------|-------|----------------------------|-----------------------------|---|-----------------------------------|--------|
| Sjukpenning | Antal | 28 787 | 8 478 | | 1 104 | 1 686 |
| | % | 6,6% | 8,9% | | 5,5% | 3,1% |
| Sjukersättning | Antal | 15 003 | 8 182 | | 861 | 759 |
| | % | 3,5% | 8,6% | | 4,3% | 1,4% |
| Befolkning | Antal | 432 941 | 95 512 | | 19 899 | 53 548 |

Tabell 14 Genomsnittligt antal dagar med sjukersättning per person med sjukersättning efter kön från år 2005 till 2012

| | 2005 | 2006 | 2007 | 2008 | 2009 | 2010 | 2011 | 2012 |
|-----------------------------------|------------|------------|------------|------------|------------|------------|------------|------------|
| Män | | | | | | | | |
| Antal dagar med sjukersättning | 5 245 904 | 5 204 354 | 5 173 833 | 5 134 534 | 4 893 831 | 4 377 089 | 3 947 500 | 3 823 436 |
| Antal personer med sjukersättning | 16 972 | 16 812 | 16 758 | 15 440 | 14 669 | 13 102 | 12 643 | 11 404 |
| Genomsnittligt antal dagar | 309 | 310 | 309 | 333 | 334 | 334 | 312 | 335 |
| Kvinnor | | | | | | | | |
| Antal dagar med sjukersättning | 6 157 684 | 6 206 006 | 6 205 530 | 6 197 317 | 5 757 568 | 4 992 616 | 4 409 244 | 4 179 382 |
| Antal personer med sjukersättning | 21 452 | 21 557 | 21 639 | 20 103 | 18 607 | 16 099 | 15 251 | 13 401 |
| Genomsnittligt antal dagar | 287 | 288 | 287 | 308 | 309 | 310 | 289 | 312 |

Tabell 15 Genomsnittligt antal dagar med sjukpenning per person med sjukpenning efter kön från år 2005 till 2012

| | 2005 | 2006 | 2007 | 2008 | 2009 | 2010 | 2011 | 2012 |
|--------------------------------|-----------|-----------|-----------|-----------|-----------|-----------|-----------|-----------|
| Män | | | | | | | | |
| Sjukpenningsdagar | 1 708 490 | 1 448 735 | 1 353 327 | 1 020 815 | 1 098 644 | 955 191 | 1 030 893 | 1 148 000 |
| Antal personer med sjukpenning | 17 925 | 16 450 | 14 545 | 14 116 | 13 931 | 13 324 | 12 823 | 13 421 |
| Genomsnittligt antal dagar | 95 | 88 | 93 | 72 | 79 | 72 | 80 | 86 |
| Kvinnor | | | | | | | | |
| Sjukpenningsdagar | 2 826 184 | 2 507 731 | 2 375 206 | 1 785 734 | 1 837 597 | 1 632 428 | 1 846 260 | 2 070 067 |
| Antal personer med sjukpenning | 32 423 | 30 820 | 27 821 | 27 212 | 25 475 | 25 083 | 25 330 | 26 634 |
| Genomsnittligt antal dagar | 87 | 81 | 85 | 66 | 72 | 65 | 73 | 78 |

Tabell 16

Sjukpenningmottagare¹ 16-64 år efter område, 2007-2012

| | Antal | | | | | | % av befolkningen | | | | | |
|-----------------------|---------------|---------------|---------------|---------------|---------------|---------------|-------------------|------------|------------|------------|------------|------------|
| | 2007 | 2008 | 2009 | 2010 | 2011 | 2012 | 2007 | 2008 | 2009 | 2010 | 2011 | 2012 |
| Västerort | 11 123 | 10 315 | 9 602 | 9 298 | 9 424 | 9 897 | 8,2 | 7,5 | 6,9 | 6,6 | 6,6 | 6,7 |
| Rinkeby-Kista | 2 608 | 2 321 | 2 168 | 1 969 | 1 982 | 2 109 | 8,3 | 7,5 | 7,0 | 6,3 | 6,2 | 6,5 |
| Spånga-Tensta | 1 916 | 1 716 | 1 538 | 1 552 | 1 517 | 1 556 | 8,4 | 7,4 | 6,5 | 6,4 | 6,2 | 6,3 |
| Hässelby-Vällingby | 3 454 | 3 359 | 3 080 | 3 093 | 3 152 | 3 303 | 8,8 | 8,3 | 7,6 | 7,4 | 7,4 | 7,6 |
| Bromma | 3 145 | 2 919 | 2 816 | 2 684 | 2 773 | 2 929 | 7,6 | 6,9 | 6,6 | 6,2 | 6,3 | 6,4 |
| Inre staden | 14 990 | 13 969 | 13 393 | 12 893 | 12 380 | 12 718 | 7,0 | 6,4 | 6,0 | 5,7 | 5,4 | 5,5 |
| Kungsholmen | 2 838 | 2 706 | 2 579 | 2 615 | 2 547 | 2 700 | 6,7 | 6,4 | 5,9 | 5,8 | 5,5 | 5,7 |
| Norrmalm | 3 044 | 2 867 | 2 771 | 2 621 | 2 506 | 2 550 | 6,5 | 6,0 | 5,7 | 5,4 | 5,1 | 5,2 |
| Östermalm | 2 492 | 2 244 | 2 131 | 2 011 | 1 913 | 1 993 | 5,8 | 5,2 | 4,8 | 4,5 | 4,3 | 4,4 |
| Södermalm | 6 616 | 6 152 | 5 912 | 5 646 | 5 414 | 5 475 | 7,9 | 7,2 | 6,8 | 6,5 | 6,2 | 6,2 |
| Söderort | 18 072 | 17 044 | 16 411 | 16 216 | 16 349 | 17 440 | 9,1 | 8,4 | 7,8 | 7,5 | 7,4 | 7,7 |
| Enskede-Årsta-Vantör | 5 175 | 4 875 | 4 692 | 4 671 | 4 634 | 4 949 | 8,9 | 8,2 | 7,7 | 7,5 | 7,3 | 7,6 |
| Skarpnäck | 2 516 | 2 307 | 2 294 | 2 249 | 2 307 | 2 398 | 8,8 | 7,9 | 7,6 | 7,3 | 7,5 | 7,7 |
| Farsta | 3 104 | 2 879 | 2 701 | 2 734 | 2 766 | 2 936 | 10,3 | 9,4 | 8,5 | 8,3 | 8,1 | 8,5 |
| Älvsjö | 1 227 | 1 213 | 1 189 | 1 200 | 1 205 | 1 269 | 8,4 | 8,0 | 7,6 | 7,5 | 7,4 | 7,6 |
| Hägersten-Liljeholmen | 4 085 | 3 909 | 3 853 | 3 791 | 3 894 | 4 217 | 8,8 | 8,2 | 7,6 | 7,2 | 7,2 | 7,6 |
| Skärholmen | 1 965 | 1 861 | 1 682 | 1 571 | 1 543 | 1 671 | 9,5 | 8,9 | 7,9 | 7,2 | 6,9 | 7,3 |
| Hela staden | 44 185 | 41 328 | 39 406 | 38 407 | 38 153 | 40 055 | 8,1 | 7,4 | 6,9 | 6,6 | 6,4 | 6,7 |

Källa: SCB/ Sweco Eurofutures

¹ Personer med sjukpenningdagar ersatta av Försäkringskassan.

Tabell 17 Sjukpenningmottagare¹ efter kön, frekvens av sjukpenningdagar och område, 2012, antal

| | Män 16-64 år efter antal sjukpenningdagar | | | | | | | Kvinnor 16-64 år efter antal sjukpenningdagar | | | | | | | Samtliga 16-64 år efter antal sjukpenningdagar | | | | | | |
|-----------------------|---|--------------|--------------|--------------|---------------|----------------|----------------|---|--------------|--------------|--------------|---------------|----------------|----------------|--|--------------|---------------|---------------|---------------|----------------|----------------|
| | Sjukpenningmottagare | | | | | | S:a | Sjukpenningmottagare | | | | | | S:a | Sjukpenningmottagare | | | | | | S:a |
| | 1-14 | 15-29 | 30-89 | 90-365 | S:a | 0 dagar | | 1-14 | 15-29 | 30-89 | 90-365 | S:a | 0 dagar | | 1-14 | 15-29 | 30-89 | 90-365 | S:a | 0 dagar | |
| Västerort | 902 | 571 | 943 | 1 040 | 3 456 | 71 157 | 74 613 | 1 829 | 1 050 | 1 712 | 1 850 | 6 441 | 65 737 | 72 178 | 2 731 | 1 621 | 2 655 | 2 890 | 9 897 | 136 894 | 146 791 |
| Rinkeby-Kista | 187 | 156 | 217 | 287 | 847 | 16 115 | 16 962 | 328 | 191 | 309 | 434 | 1 262 | 14 267 | 15 529 | 515 | 347 | 526 | 721 | 2 109 | 30 382 | 32 491 |
| Spånga-Tensta | 134 | 80 | 165 | 190 | 569 | 12 037 | 12 606 | 282 | 157 | 275 | 273 | 987 | 11 057 | 12 044 | 416 | 237 | 440 | 463 | 1 556 | 23 094 | 24 650 |
| Hässelby-Vällingby | 313 | 195 | 316 | 309 | 1 133 | 21 024 | 22 157 | 628 | 366 | 577 | 599 | 2 170 | 19 365 | 21 535 | 941 | 561 | 893 | 908 | 3 303 | 40 389 | 43 692 |
| Bromma | 268 | 140 | 245 | 254 | 907 | 21 981 | 22 888 | 591 | 336 | 551 | 544 | 2 022 | 21 048 | 23 070 | 859 | 476 | 796 | 798 | 2 929 | 43 029 | 45 958 |
| Inre staden | 981 | 659 | 1 041 | 1 163 | 3 844 | 110 336 | 114 180 | 2 563 | 1 496 | 2 554 | 2 261 | 8 874 | 106 389 | 115 263 | 3 544 | 2 155 | 3 595 | 3 424 | 12 718 | 216 725 | 229 443 |
| Kungsholmen | 212 | 152 | 217 | 222 | 803 | 22 768 | 23 571 | 592 | 313 | 527 | 465 | 1 897 | 22 115 | 24 012 | 804 | 465 | 744 | 687 | 2 700 | 44 883 | 47 583 |
| Norrmalm | 190 | 137 | 206 | 223 | 756 | 23 752 | 24 508 | 489 | 316 | 517 | 472 | 1 794 | 22 681 | 24 475 | 679 | 453 | 723 | 695 | 2 550 | 46 433 | 48 983 |
| Östermalm | 147 | 96 | 153 | 188 | 584 | 21 963 | 22 547 | 383 | 242 | 425 | 359 | 1 409 | 21 057 | 22 466 | 530 | 338 | 578 | 547 | 1 993 | 43 020 | 45 013 |
| Södermalm | 432 | 274 | 465 | 530 | 1 701 | 41 853 | 43 554 | 1 099 | 625 | 1 085 | 965 | 3 774 | 40 536 | 44 310 | 1 531 | 899 | 1 550 | 1 495 | 5 475 | 82 389 | 87 864 |
| Söderort | 1 634 | 961 | 1 621 | 1 905 | 6 121 | 106 774 | 112 895 | 3 159 | 1 871 | 3 103 | 3 186 | 11 319 | 101 452 | 112 771 | 4 793 | 2 832 | 4 724 | 5 091 | 17 440 | 208 226 | 225 666 |
| Enskede-Årsta-Vantör | 455 | 301 | 489 | 563 | 1 808 | 30 862 | 32 670 | 893 | 536 | 848 | 864 | 3 141 | 28 979 | 32 120 | 1 348 | 837 | 1 337 | 1 427 | 4 949 | 59 841 | 64 790 |
| Skarpnäck | 225 | 124 | 223 | 238 | 810 | 14 494 | 15 304 | 426 | 285 | 431 | 446 | 1 588 | 14 368 | 15 956 | 651 | 409 | 654 | 684 | 2 398 | 28 862 | 31 260 |
| Farsta | 275 | 167 | 275 | 315 | 1 032 | 16 319 | 17 351 | 536 | 292 | 517 | 559 | 1 904 | 15 437 | 17 341 | 811 | 459 | 792 | 874 | 2 936 | 31 756 | 34 692 |
| Älvsjö | 114 | 65 | 123 | 148 | 450 | 7 932 | 8 382 | 233 | 114 | 242 | 230 | 819 | 7 430 | 8 249 | 347 | 179 | 365 | 378 | 1 269 | 15 362 | 16 631 |
| Hägersten-Liljeholmen | 383 | 207 | 353 | 408 | 1 351 | 26 323 | 27 674 | 842 | 503 | 781 | 740 | 2 866 | 24 956 | 27 822 | 1 225 | 710 | 1 134 | 1 148 | 4 217 | 51 279 | 55 496 |
| Skärholmen | 182 | 97 | 158 | 233 | 670 | 10 844 | 11 514 | 229 | 141 | 284 | 347 | 1 001 | 10 282 | 11 283 | 411 | 238 | 442 | 580 | 1 671 | 21 126 | 22 797 |
| Hela staden | 3 517 | 2 191 | 3 605 | 4 108 | 13 421 | 288 267 | 301 688 | 7 551 | 4 417 | 7 369 | 7 297 | 26 634 | 273 578 | 300 212 | 11 068 | 6 608 | 10 974 | 11 405 | 40 055 | 561 845 | 601 900 |

Källa: SCB/ Sweco Eurofutures

¹ Personer med sjukpenningdagar ersatta av Försäkringskassan.

Tabell 18 Sjukpenningmottagare¹ efter kön, frekvens av sjukpenningdagar och område, 2012, %

| | Män 16-64 år efter antal sjukpenningdagar | | | | | | | Kvinnor 16-64 år efter antal sjukpenningdagar | | | | | | | Samtliga 16-64 år efter antal sjukpenningdagar | | | | | | |
|-----------------------|---|------------|------------|------------|------------|-------------|------------|---|------------|------------|------------|-------------|-------------|------------|--|------------|------------|------------|------------|-------------|------------|
| | Sjukpenningmottagare | | | | | | S:a | Sjukpenningmottagare | | | | | | S:a | Sjukpenningmottagare | | | | | | S:a |
| | 1-14 | 15-29 | 30-89 | 90-365 | S:a | 0 dagar | | 1-14 | 15-29 | 30-89 | 90-365 | S:a | 0 dagar | | 1-14 | 15-29 | 30-89 | 90-365 | S:a | 0 dagar | |
| Västerort | 1,2 | 0,8 | 1,3 | 1,4 | 4,6 | 95,4 | 100 | 2,5 | 1,5 | 2,4 | 2,6 | 8,9 | 91,1 | 100 | 1,9 | 1,1 | 1,8 | 2,0 | 6,7 | 93,3 | 100 |
| Rinkeby-Kista | 1,1 | 0,9 | 1,3 | 1,7 | 5,0 | 95,0 | 100 | 2,1 | 1,2 | 2,0 | 2,8 | 8,1 | 91,9 | 100 | 1,6 | 1,1 | 1,6 | 2,2 | 6,5 | 93,5 | 100 |
| Spånga-Tensta | 1,1 | 0,6 | 1,3 | 1,5 | 4,5 | 95,5 | 100 | 2,3 | 1,3 | 2,3 | 2,3 | 8,2 | 91,8 | 100 | 1,7 | 1,0 | 1,8 | 1,9 | 6,3 | 93,7 | 100 |
| Hässelby-Vällingby | 1,4 | 0,9 | 1,4 | 1,4 | 5,1 | 94,9 | 100 | 2,9 | 1,7 | 2,7 | 2,8 | 10,1 | 89,9 | 100 | 2,2 | 1,3 | 2,0 | 2,1 | 7,6 | 92,4 | 100 |
| Bromma | 1,2 | 0,6 | 1,1 | 1,1 | 4,0 | 96,0 | 100 | 2,6 | 1,5 | 2,4 | 2,4 | 8,8 | 91,2 | 100 | 1,9 | 1,0 | 1,7 | 1,7 | 6,4 | 93,6 | 100 |
| Inre staden | 0,9 | 0,6 | 0,9 | 1,0 | 3,4 | 96,6 | 100 | 2,2 | 1,3 | 2,2 | 2,0 | 7,7 | 92,3 | 100 | 1,5 | 0,9 | 1,6 | 1,5 | 5,5 | 94,5 | 100 |
| Kungsholmen | 0,9 | 0,6 | 0,9 | 0,9 | 3,4 | 96,6 | 100 | 2,5 | 1,3 | 2,2 | 1,9 | 7,9 | 92,1 | 100 | 1,7 | 1,0 | 1,6 | 1,4 | 5,7 | 94,3 | 100 |
| Norrmalm | 0,8 | 0,6 | 0,8 | 0,9 | 3,1 | 96,9 | 100 | 2,0 | 1,3 | 2,1 | 1,9 | 7,3 | 92,7 | 100 | 1,4 | 0,9 | 1,5 | 1,4 | 5,2 | 94,8 | 100 |
| Östermalm | 0,7 | 0,4 | 0,7 | 0,8 | 2,6 | 97,4 | 100 | 1,7 | 1,1 | 1,9 | 1,6 | 6,3 | 93,7 | 100 | 1,2 | 0,8 | 1,3 | 1,2 | 4,4 | 95,6 | 100 |
| Södermalm | 1,0 | 0,6 | 1,1 | 1,2 | 3,9 | 96,1 | 100 | 2,5 | 1,4 | 2,4 | 2,2 | 8,5 | 91,5 | 100 | 1,7 | 1,0 | 1,8 | 1,7 | 6,2 | 93,8 | 100 |
| Söderort | 1,4 | 0,9 | 1,4 | 1,7 | 5,4 | 94,6 | 100 | 2,8 | 1,7 | 2,8 | 2,8 | 10,0 | 90,0 | 100 | 2,1 | 1,3 | 2,1 | 2,3 | 7,7 | 92,3 | 100 |
| Enskede-Årsta-Vantör | 1,4 | 0,9 | 1,5 | 1,7 | 5,5 | 94,5 | 100 | 2,8 | 1,7 | 2,6 | 2,7 | 9,8 | 90,2 | 100 | 2,1 | 1,3 | 2,1 | 2,2 | 7,6 | 92,4 | 100 |
| Skarpnäck | 1,5 | 0,8 | 1,5 | 1,6 | 5,3 | 94,7 | 100 | 2,7 | 1,8 | 2,7 | 2,8 | 10,0 | 90,0 | 100 | 2,1 | 1,3 | 2,1 | 2,2 | 7,7 | 92,3 | 100 |
| Farsta | 1,6 | 1,0 | 1,6 | 1,8 | 5,9 | 94,1 | 100 | 3,1 | 1,7 | 3,0 | 3,2 | 11,0 | 89,0 | 100 | 2,3 | 1,3 | 2,3 | 2,5 | 8,5 | 91,5 | 100 |
| Älvsjö | 1,4 | 0,8 | 1,5 | 1,8 | 5,4 | 94,6 | 100 | 2,8 | 1,4 | 2,9 | 2,8 | 9,9 | 90,1 | 100 | 2,1 | 1,1 | 2,2 | 2,3 | 7,6 | 92,4 | 100 |
| Hägersten-Liljeholmen | 1,4 | 0,7 | 1,3 | 1,5 | 4,9 | 95,1 | 100 | 3,0 | 1,8 | 2,8 | 2,7 | 10,3 | 89,7 | 100 | 2,2 | 1,3 | 2,0 | 2,1 | 7,6 | 92,4 | 100 |
| Skärholmen | 1,6 | 0,8 | 1,4 | 2,0 | 5,8 | 94,2 | 100 | 2,0 | 1,2 | 2,5 | 3,1 | 8,9 | 91,1 | 100 | 1,8 | 1,0 | 1,9 | 2,5 | 7,3 | 92,7 | 100 |
| Hela staden | 1,2 | 0,7 | 1,2 | 1,4 | 4,4 | 95,6 | 100 | 2,5 | 1,5 | 2,5 | 2,4 | 8,9 | 91,1 | 100 | 1,8 | 1,1 | 1,8 | 1,9 | 6,7 | 93,3 | 100 |

Källa: SCB/Sweco Eurofutures

¹ Personer med sjukpenningdagar ersatta av Försäkringskassan.

Tabell 19 Sjukpenningmottagare¹ efter ålder, frekvens av sjukpenningdagar och område, 2012, antal

| | Befolkning 16-29 år efter antal sjukpenningdagar | | | | | | | Befolkning 30-44 år efter antal sjukpenningdagar | | | | | | | Befolkning 45-54 år efter antal sjukpenningdagar | | | | | | |
|-----------------------|--|--------------|--------------|--------------|--------------|----------------|----------------|--|--------------|--------------|--------------|---------------|----------------|----------------|--|--------------|--------------|--------------|---------------|----------------|----------------|
| | Sjukpenningmottagare | | | | | | S:a | Sjukpenningmottagare | | | | | | S:a | Sjukpenningmottagare | | | | | | S:a |
| | 1-14 | 15-29 | 30-89 | 90-365 | S:a | 0 dagar | | 1-14 | 15-29 | 30-89 | 90-365 | S:a | 0 dagar | | 1-14 | 15-29 | 30-89 | 90-365 | S:a | 0 dagar | |
| Västerort | 365 | 279 | 411 | 265 | 1 320 | 43 337 | 44 657 | 1 083 | 624 | 991 | 996 | 3 694 | 46 068 | 49 762 | 701 | 411 | 695 | 909 | 2 716 | 27 095 | 29 811 |
| Rinkeby-Kista | 70 | 74 | 90 | 56 | 290 | 10 519 | 10 809 | 218 | 142 | 202 | 249 | 811 | 10 185 | 10 996 | 130 | 76 | 131 | 233 | 570 | 5 209 | 5 779 |
| Spånga-Tensta | 50 | 30 | 57 | 33 | 170 | 7 518 | 7 688 | 158 | 92 | 173 | 145 | 568 | 7 639 | 8 207 | 105 | 65 | 121 | 161 | 452 | 4 646 | 5 098 |
| Hässelby-Vällingby | 129 | 95 | 141 | 93 | 458 | 12 639 | 13 097 | 360 | 214 | 324 | 319 | 1 217 | 13 086 | 14 303 | 240 | 148 | 244 | 275 | 907 | 8 377 | 9 284 |
| Bromma | 116 | 80 | 123 | 83 | 402 | 12 661 | 13 063 | 347 | 176 | 292 | 283 | 1 098 | 15 158 | 16 256 | 226 | 122 | 199 | 240 | 787 | 8 863 | 9 650 |
| Inre staden | 429 | 271 | 412 | 266 | 1 378 | 63 129 | 64 507 | 1 382 | 818 | 1 455 | 1 106 | 4 761 | 81 404 | 86 165 | 807 | 531 | 819 | 938 | 3 095 | 37 466 | 40 561 |
| Kungsholmen | 114 | 89 | 100 | 61 | 364 | 12 782 | 13 146 | 337 | 176 | 318 | 235 | 1 066 | 18 352 | 19 418 | 170 | 106 | 152 | 180 | 608 | 7 320 | 7 928 |
| Norrmalm | 85 | 52 | 71 | 48 | 256 | 13 191 | 13 447 | 262 | 187 | 289 | 217 | 955 | 18 460 | 19 415 | 149 | 97 | 171 | 195 | 612 | 7 624 | 8 236 |
| Östermalm | 62 | 47 | 76 | 41 | 226 | 15 078 | 15 304 | 204 | 124 | 232 | 180 | 740 | 14 054 | 14 794 | 116 | 81 | 132 | 142 | 471 | 6 800 | 7 271 |
| Södermalm | 168 | 83 | 165 | 116 | 532 | 22 078 | 22 610 | 579 | 331 | 616 | 474 | 2 000 | 30 538 | 32 538 | 372 | 247 | 364 | 421 | 1 404 | 15 722 | 17 126 |
| Söderort | 703 | 477 | 696 | 475 | 2 351 | 63 839 | 66 190 | 2 019 | 1 149 | 1 906 | 1 751 | 6 825 | 75 674 | 82 499 | 1 151 | 646 | 1 114 | 1 578 | 4 489 | 38 761 | 43 250 |
| Enskede-Årsta-Vantör | 212 | 146 | 222 | 134 | 714 | 19 277 | 19 991 | 548 | 338 | 541 | 486 | 1 913 | 21 548 | 23 461 | 355 | 199 | 304 | 420 | 1 278 | 10 819 | 12 097 |
| Skarpnäck | 81 | 65 | 83 | 57 | 286 | 8 502 | 8 788 | 267 | 163 | 250 | 237 | 917 | 10 382 | 11 299 | 155 | 86 | 174 | 234 | 649 | 5 675 | 6 324 |
| Farsta | 140 | 87 | 121 | 88 | 436 | 9 779 | 10 215 | 296 | 177 | 297 | 305 | 1 075 | 10 792 | 11 867 | 204 | 103 | 184 | 251 | 742 | 6 308 | 7 050 |
| Älvsjö | 43 | 21 | 50 | 31 | 145 | 3 898 | 4 043 | 147 | 76 | 151 | 121 | 495 | 5 581 | 6 076 | 81 | 43 | 85 | 128 | 337 | 3 438 | 3 775 |
| Hägersten-Liljeholmen | 164 | 113 | 166 | 106 | 549 | 15 020 | 15 569 | 593 | 302 | 500 | 432 | 1 827 | 20 742 | 22 569 | 238 | 145 | 239 | 331 | 953 | 8 489 | 9 442 |
| Skärholmen | 63 | 45 | 54 | 59 | 221 | 7 363 | 7 584 | 168 | 93 | 167 | 170 | 598 | 6 629 | 7 227 | 118 | 70 | 128 | 214 | 530 | 4 032 | 4 562 |
| Hela staden | 1 497 | 1 027 | 1 519 | 1 006 | 5 049 | 170 305 | 175 354 | 4 484 | 2 591 | 4 352 | 3 853 | 15 280 | 203 146 | 218 426 | 2 659 | 1 588 | 2 628 | 3 425 | 10 300 | 103 322 | 113 622 |

Källa: SCB/ Sweco Eurofutures

¹ Personer med sjukpenningdagar ersatta av Försäkringskassan.

Tabell 19 forts. Sjukpenningmottagare¹ efter ålder, frekvens av sjukpenningdagar och område, 2012, antal

| | Befolkning 55-59 år efter antal sjukpenningdagar | | | | | | | Befolkning 60-64 år efter antal sjukpenningdagar | | | | | | | Befolkning 16-64 år efter antal sjukpenningdagar | | | | | | |
|-----------------------|--|------------|--------------|--------------|--------------|---------------|---------------|--|------------|--------------|--------------|--------------|---------------|---------------|--|--------------|---------------|---------------|---------------|----------------|----------------|
| | Sjukpenningmottagare | | | | | | S:a | Sjukpenningmottagare | | | | | | S:a | Sjukpenningmottagare | | | | | | S:a |
| | 1-14 | 15-29 | 30-89 | 90-365 | S:a | 0 dagar | | 1-14 | 15-29 | 30-89 | 90-365 | S:a | 0 dagar | | 1-14 | 15-29 | 30-89 | 90-365 | S:a | 0 dagar | |
| Västerort | 321 | 164 | 313 | 429 | 1 227 | 11 015 | 12 242 | 261 | 143 | 245 | 291 | 940 | 9 379 | 10 319 | 2 731 | 1 621 | 2 655 | 2 890 | 9 897 | 136 894 | 146 791 |
| Rinkeby-Kista | 52 | 32 | 65 | 114 | 263 | 2 410 | 2 673 | 45 | 23 | 38 | 69 | 175 | 2 059 | 2 234 | 515 | 347 | 526 | 721 | 2 109 | 30 382 | 32 491 |
| Spånga-Tensta | 60 | 27 | 55 | 62 | 204 | 1 753 | 1 957 | 43 | 23 | 34 | 62 | 162 | 1 538 | 1 700 | 416 | 237 | 440 | 463 | 1 556 | 23 094 | 24 650 |
| Hässelby-Vällingby | 127 | 58 | 99 | 139 | 423 | 3 451 | 3 874 | 85 | 46 | 85 | 82 | 298 | 2 836 | 3 134 | 941 | 561 | 893 | 908 | 3 303 | 40 389 | 43 692 |
| Bromma | 82 | 47 | 94 | 114 | 337 | 3 401 | 3 738 | 88 | 51 | 88 | 78 | 305 | 2 946 | 3 251 | 859 | 476 | 796 | 798 | 2 929 | 43 029 | 45 958 |
| Inre staden | 499 | 299 | 445 | 553 | 1 796 | 17 355 | 19 151 | 427 | 236 | 464 | 561 | 1 688 | 17 371 | 19 059 | 3 544 | 2 155 | 3 595 | 3 424 | 12 718 | 216 725 | 229 443 |
| Kungsholmen | 95 | 51 | 85 | 127 | 358 | 3 256 | 3 614 | 88 | 43 | 89 | 84 | 304 | 3 173 | 3 477 | 804 | 465 | 744 | 687 | 2 700 | 44 883 | 47 583 |
| Norrmalm | 94 | 69 | 84 | 119 | 366 | 3 585 | 3 951 | 89 | 48 | 108 | 116 | 361 | 3 573 | 3 934 | 679 | 453 | 723 | 695 | 2 550 | 46 433 | 48 983 |
| Östermalm | 78 | 46 | 66 | 73 | 263 | 3 426 | 3 689 | 70 | 40 | 72 | 111 | 293 | 3 662 | 3 955 | 530 | 338 | 578 | 547 | 1 993 | 43 020 | 45 013 |
| Södermalm | 232 | 133 | 210 | 234 | 809 | 7 088 | 7 897 | 180 | 105 | 195 | 250 | 730 | 6 963 | 7 693 | 1 531 | 899 | 1 550 | 1 495 | 5 475 | 82 389 | 87 864 |
| Söderort | 514 | 317 | 561 | 712 | 2 104 | 16 086 | 18 190 | 406 | 243 | 447 | 575 | 1 671 | 13 866 | 15 537 | 4 793 | 2 832 | 4 724 | 5 091 | 17 440 | 208 226 | 225 666 |
| Enskede-Årsta-Vantör | 135 | 87 | 146 | 213 | 581 | 4 386 | 4 967 | 98 | 67 | 124 | 174 | 463 | 3 811 | 4 274 | 1 348 | 837 | 1 337 | 1 427 | 4 949 | 59 841 | 64 790 |
| Skarpnäck | 91 | 60 | 93 | 85 | 329 | 2 450 | 2 779 | 57 | 35 | 54 | 71 | 217 | 1 853 | 2 070 | 651 | 409 | 654 | 684 | 2 398 | 28 862 | 31 260 |
| Farsta | 90 | 48 | 104 | 125 | 367 | 2 623 | 2 990 | 81 | 44 | 86 | 105 | 316 | 2 254 | 2 570 | 811 | 459 | 792 | 874 | 2 936 | 31 756 | 34 692 |
| Ålvsjö | 43 | 19 | 39 | 52 | 153 | 1 305 | 1 458 | 33 | 20 | 40 | 46 | 139 | 1 140 | 1 279 | 347 | 179 | 365 | 378 | 1 269 | 15 362 | 16 631 |
| Hägersten-Liljeholmen | 121 | 81 | 126 | 149 | 477 | 3 648 | 4 125 | 109 | 69 | 103 | 130 | 411 | 3 380 | 3 791 | 1 225 | 710 | 1 134 | 1 148 | 4 217 | 51 279 | 55 496 |
| Skärholmen | 34 | 22 | 53 | 88 | 197 | 1 674 | 1 871 | 28 | 8 | 40 | 49 | 125 | 1 428 | 1 553 | 411 | 238 | 442 | 580 | 1 671 | 21 126 | 22 797 |
| Hela staden | 1 334 | 780 | 1 319 | 1 694 | 5 127 | 44 456 | 49 583 | 1 094 | 622 | 1 156 | 1 427 | 4 299 | 40 616 | 44 915 | 11 068 | 6 608 | 10 974 | 11 405 | 40 055 | 561 845 | 601 900 |

Källa: SCB/ Sweco Eurofutures

¹ Personer med sjukpenningdagar ersatta av Försäkringskassan.

Tabell 20

Sjukpenningmottagare¹ efter ålder, frekvens av sjukpenningdagar och område, 2012, %

| | Befolkning 16-29 år efter antal sjukpenningdagar, % | | | | | | | Befolkning 30-44 år efter antal sjukpenningdagar, % | | | | | | | Befolkning 45-54 år efter antal sjukpenningdagar, % | | | | | | |
|-----------------------|---|------------|------------|------------|------------|-------------|------------|---|------------|------------|------------|------------|-------------|------------|---|------------|------------|------------|-------------|-------------|------------|
| | Sjukpenningmottagare | | | | | | S:a | Sjukpenningmottagare | | | | | | S:a | Sjukpenningmottagare | | | | | | S:a |
| | 1-14 | 15-29 | 30-89 | 90-365 | S:a | 0 dagar | | 1-14 | 15-29 | 30-89 | 90-365 | S:a | 0 dagar | | 1-14 | 15-29 | 30-89 | 90-365 | S:a | 0 dagar | |
| Västerort | 0,8 | 0,6 | 0,9 | 0,6 | 3,0 | 97,0 | 100 | 2,2 | 1,3 | 2,0 | 2,0 | 7,4 | 92,6 | 100 | 2,4 | 1,4 | 2,3 | 3,0 | 9,1 | 90,9 | 100 |
| Rinkeby-Kista | 0,6 | 0,7 | 0,8 | 0,5 | 2,7 | 97,3 | 100 | 2,0 | 1,3 | 1,8 | 2,3 | 7,4 | 92,6 | 100 | 2,2 | 1,3 | 2,3 | 4,0 | 9,9 | 90,1 | 100 |
| Spånga-Tensta | 0,7 | 0,4 | 0,7 | 0,4 | 2,2 | 97,8 | 100 | 1,9 | 1,1 | 2,1 | 1,8 | 6,9 | 93,1 | 100 | 2,1 | 1,3 | 2,4 | 3,2 | 8,9 | 91,1 | 100 |
| Hasselby-Vällingby | 1,0 | 0,7 | 1,1 | 0,7 | 3,5 | 96,5 | 100 | 2,5 | 1,5 | 2,3 | 2,2 | 8,5 | 91,5 | 100 | 2,6 | 1,6 | 2,6 | 3,0 | 9,8 | 90,2 | 100 |
| Bromma | 0,9 | 0,6 | 0,9 | 0,6 | 3,1 | 96,9 | 100 | 2,1 | 1,1 | 1,8 | 1,7 | 6,8 | 93,2 | 100 | 2,3 | 1,3 | 2,1 | 2,5 | 8,2 | 91,8 | 100 |
| Inre staden | 0,7 | 0,4 | 0,6 | 0,4 | 2,1 | 97,9 | 100 | 1,6 | 0,9 | 1,7 | 1,3 | 5,5 | 94,5 | 100 | 2,0 | 1,3 | 2,0 | 2,3 | 7,6 | 92,4 | 100 |
| Kungsholmen | 0,9 | 0,7 | 0,8 | 0,5 | 2,8 | 97,2 | 100 | 1,7 | 0,9 | 1,6 | 1,2 | 5,5 | 94,5 | 100 | 2,1 | 1,3 | 1,9 | 2,3 | 7,7 | 92,3 | 100 |
| Norrmalm | 0,6 | 0,4 | 0,5 | 0,4 | 1,9 | 98,1 | 100 | 1,3 | 1,0 | 1,5 | 1,1 | 4,9 | 95,1 | 100 | 1,8 | 1,2 | 2,1 | 2,4 | 7,4 | 92,6 | 100 |
| Östermalm | 0,4 | 0,3 | 0,5 | 0,3 | 1,5 | 98,5 | 100 | 1,4 | 0,8 | 1,6 | 1,2 | 5,0 | 95,0 | 100 | 1,6 | 1,1 | 1,8 | 2,0 | 6,5 | 93,5 | 100 |
| Södermalm | 0,7 | 0,4 | 0,7 | 0,5 | 2,4 | 97,6 | 100 | 1,8 | 1,0 | 1,9 | 1,5 | 6,1 | 93,9 | 100 | 2,2 | 1,4 | 2,1 | 2,5 | 8,2 | 91,8 | 100 |
| Söderort | 1,1 | 0,7 | 1,1 | 0,7 | 3,6 | 96,4 | 100 | 2,4 | 1,4 | 2,3 | 2,1 | 8,3 | 91,7 | 100 | 2,7 | 1,5 | 2,6 | 3,6 | 10,4 | 89,6 | 100 |
| Enskede-Årsta-Vantör | 1,1 | 0,7 | 1,1 | 0,7 | 3,6 | 96,4 | 100 | 2,3 | 1,4 | 2,3 | 2,1 | 8,2 | 91,8 | 100 | 2,9 | 1,6 | 2,5 | 3,5 | 10,6 | 89,4 | 100 |
| Skarpnäck | 0,9 | 0,7 | 0,9 | 0,6 | 3,3 | 96,7 | 100 | 2,4 | 1,4 | 2,2 | 2,1 | 8,1 | 91,9 | 100 | 2,5 | 1,4 | 2,8 | 3,7 | 10,3 | 89,7 | 100 |
| Farsta | 1,4 | 0,9 | 1,2 | 0,9 | 4,3 | 95,7 | 100 | 2,5 | 1,5 | 2,5 | 2,6 | 9,1 | 90,9 | 100 | 2,9 | 1,5 | 2,6 | 3,6 | 10,5 | 89,5 | 100 |
| Älvsjö | 1,1 | 0,5 | 1,2 | 0,8 | 3,6 | 96,4 | 100 | 2,4 | 1,3 | 2,5 | 2,0 | 8,1 | 91,9 | 100 | 2,1 | 1,1 | 2,3 | 3,4 | 8,9 | 91,1 | 100 |
| Hägersten-Liljeholmen | 1,1 | 0,7 | 1,1 | 0,7 | 3,5 | 96,5 | 100 | 2,6 | 1,3 | 2,2 | 1,9 | 8,1 | 91,9 | 100 | 2,5 | 1,5 | 2,5 | 3,5 | 10,1 | 89,9 | 100 |
| Skärholmen | 0,8 | 0,6 | 0,7 | 0,8 | 2,9 | 97,1 | 100 | 2,3 | 1,3 | 2,3 | 2,4 | 8,3 | 91,7 | 100 | 2,6 | 1,5 | 2,8 | 4,7 | 11,6 | 88,4 | 100 |
| Hela staden | 0,9 | 0,6 | 0,9 | 0,6 | 2,9 | 97,1 | 100 | 2,1 | 1,2 | 2,0 | 1,8 | 7,0 | 93,0 | 100 | 2,3 | 1,4 | 2,3 | 3,0 | 9,1 | 90,9 | 100 |

Källa: SCB/ Sweco Eurofutures

¹ Personer med sjukpenningdagar ersatta av Försäkringskassan.

Tabell 20 forts. Sjukpenningmottagare¹ efter ålder, frekvens av sjukpenningdagar och område, 2012, %

| | Befolkning 55-59 år efter antal sjukpenningdagar, % | | | | | | | Befolkning 60-64 år efter antal sjukpenningdagar, % | | | | | | | Befolkning 16-64 år efter antal sjukpenningdagar, % | | | | | | |
|-----------------------|---|------------|------------|------------|-------------|-------------|------------|---|------------|------------|------------|-------------|-------------|------------|---|------------|------------|------------|------------|-------------|------------|
| | Sjukpenningmottagare | | | | | | S:a | Sjukpenningmottagare | | | | | | S:a | Sjukpenningmottagare | | | | | | S:a |
| | 1-14 | 15-29 | 30-89 | 90-365 | S:a | 0 dagar | | 1-14 | 15-29 | 30-89 | 90-365 | S:a | 0 dagar | | 1-14 | 15-29 | 30-89 | 90-365 | S:a | 0 dagar | |
| Västerort | 2,6 | 1,3 | 2,6 | 3,5 | 10,0 | 90,0 | 100 | 2,5 | 1,4 | 2,4 | 2,8 | 9,1 | 90,9 | 100 | 1,9 | 1,1 | 1,8 | 2,0 | 6,7 | 93,3 | 100 |
| Rinkeby-Kista | 1,9 | 1,2 | 2,4 | 4,3 | 9,8 | 90,2 | 100 | 2,0 | 1,0 | 1,7 | 3,1 | 7,8 | 92,2 | 100 | 1,6 | 1,1 | 1,6 | 2,2 | 6,5 | 93,5 | 100 |
| Spånga-Tensta | 3,1 | 1,4 | 2,8 | 3,2 | 10,4 | 89,6 | 100 | 2,5 | 1,4 | 2,0 | 3,6 | 9,5 | 90,5 | 100 | 1,7 | 1,0 | 1,8 | 1,9 | 6,3 | 93,7 | 100 |
| Hässelby-Vällingby | 3,3 | 1,5 | 2,6 | 3,6 | 10,9 | 89,1 | 100 | 2,7 | 1,5 | 2,7 | 2,6 | 9,5 | 90,5 | 100 | 2,2 | 1,3 | 2,0 | 2,1 | 7,6 | 92,4 | 100 |
| Bromma | 2,2 | 1,3 | 2,5 | 3,0 | 9,0 | 91,0 | 100 | 2,7 | 1,6 | 2,7 | 2,4 | 9,4 | 90,6 | 100 | 1,9 | 1,0 | 1,7 | 1,7 | 6,4 | 93,6 | 100 |
| Inre staden | 2,6 | 1,6 | 2,3 | 2,9 | 9,4 | 90,6 | 100 | 2,2 | 1,2 | 2,4 | 2,9 | 8,9 | 91,1 | 100 | 1,5 | 0,9 | 1,6 | 1,5 | 5,5 | 94,5 | 100 |
| Kungsholmen | 2,6 | 1,4 | 2,4 | 3,5 | 9,9 | 90,1 | 100 | 2,5 | 1,2 | 2,6 | 2,4 | 8,7 | 91,3 | 100 | 1,7 | 1,0 | 1,6 | 1,4 | 5,7 | 94,3 | 100 |
| Norrmalm | 2,4 | 1,7 | 2,1 | 3,0 | 9,3 | 90,7 | 100 | 2,3 | 1,2 | 2,7 | 2,9 | 9,2 | 90,8 | 100 | 1,4 | 0,9 | 1,5 | 1,4 | 5,2 | 94,8 | 100 |
| Östermalm | 2,1 | 1,2 | 1,8 | 2,0 | 7,1 | 92,9 | 100 | 1,8 | 1,0 | 1,8 | 2,8 | 7,4 | 92,6 | 100 | 1,2 | 0,8 | 1,3 | 1,2 | 4,4 | 95,6 | 100 |
| Södermalm | 2,9 | 1,7 | 2,7 | 3,0 | 10,2 | 89,8 | 100 | 2,3 | 1,4 | 2,5 | 3,2 | 9,5 | 90,5 | 100 | 1,7 | 1,0 | 1,8 | 1,7 | 6,2 | 93,8 | 100 |
| Söderort | 2,8 | 1,7 | 3,1 | 3,9 | 11,6 | 88,4 | 100 | 2,6 | 1,6 | 2,9 | 3,7 | 10,8 | 89,2 | 100 | 2,1 | 1,3 | 2,1 | 2,3 | 7,7 | 92,3 | 100 |
| Enskede-Årsta-Vantör | 2,7 | 1,8 | 2,9 | 4,3 | 11,7 | 88,3 | 100 | 2,3 | 1,6 | 2,9 | 4,1 | 10,8 | 89,2 | 100 | 2,1 | 1,3 | 2,1 | 2,2 | 7,6 | 92,4 | 100 |
| Skarpnäck | 3,3 | 2,2 | 3,3 | 3,1 | 11,8 | 88,2 | 100 | 2,8 | 1,7 | 2,6 | 3,4 | 10,5 | 89,5 | 100 | 2,1 | 1,3 | 2,1 | 2,2 | 7,7 | 92,3 | 100 |
| Farsta | 3,0 | 1,6 | 3,5 | 4,2 | 12,3 | 87,7 | 100 | 3,2 | 1,7 | 3,3 | 4,1 | 12,3 | 87,7 | 100 | 2,3 | 1,3 | 2,3 | 2,5 | 8,5 | 91,5 | 100 |
| Älvsjö | 2,9 | 1,3 | 2,7 | 3,6 | 10,5 | 89,5 | 100 | 2,6 | 1,6 | 3,1 | 3,6 | 10,9 | 89,1 | 100 | 2,1 | 1,1 | 2,2 | 2,3 | 7,6 | 92,4 | 100 |
| Hägersten-Liljeholmen | 2,9 | 2,0 | 3,1 | 3,6 | 11,6 | 88,4 | 100 | 2,9 | 1,8 | 2,7 | 3,4 | 10,8 | 89,2 | 100 | 2,2 | 1,3 | 2,0 | 2,1 | 7,6 | 92,4 | 100 |
| Skärholmen | 1,8 | 1,2 | 2,8 | 4,7 | 10,5 | 89,5 | 100 | 1,8 | 0,5 | 2,6 | 3,2 | 8,0 | 92,0 | 100 | 1,8 | 1,0 | 1,9 | 2,5 | 7,3 | 92,7 | 100 |
| Hela staden | 2,7 | 1,6 | 2,7 | 3,4 | 10,3 | 89,7 | 100 | 2,4 | 1,4 | 2,6 | 3,2 | 9,6 | 90,4 | 100 | 1,8 | 1,1 | 1,8 | 1,9 | 6,7 | 93,3 | 100 |

Källa: SCB/ Sweco Eurofutures

¹ Personer med sjukpenningdagar ersatta av Försäkringskassan.

Tabell 21 Sjukpenningmottagare¹ efter medborgarskap, frekvens av dagar och område, 2012, antal

| | Utländska medborgare ² 16-64 år efter antal sjukpenningdagar | | | | | | | Svenska medborgare 16-64 år födda utomlands efter antal sjukpenningdagar | | | | | | | Svenska medborgare 16-64 år födda i Sverige efter antal sjukpenningdagar | | | | | | |
|-----------------------|---|------------|--------------|--------------|--------------|---------------|----------------|--|--------------|--------------|--------------|---------------|----------------|----------------|--|--------------|---------------|---------------|---------------|----------------|----------------|
| | Sjukpenningmottagare | | | | | | S:a | Sjukpenningmottagare | | | | | | S:a | Sjukpenningmottagare | | | | | | S:a |
| | 1-14 | 15-29 | 30-89 | 90-365 | S:a | 0 dagar | 1-14 | 15-29 | 30-89 | 90-365 | S:a | 0 dagar | 1-14 | 15-29 | 30-89 | 90-365 | S:a | 0 dagar | | | |
| Västerort | 239 | 162 | 277 | 302 | 980 | 24 141 | 25 121 | 794 | 506 | 804 | 1 078 | 3 182 | 31 794 | 34 976 | 1 698 | 953 | 1 574 | 1 510 | 5 735 | 80 959 | 86 694 |
| Rinkeby-Kista | 87 | 47 | 94 | 121 | 349 | 9 152 | 9 501 | 288 | 200 | 283 | 447 | 1 218 | 12 336 | 13 554 | 140 | 100 | 149 | 153 | 542 | 8 894 | 9 436 |
| Spånga-Tensta | 32 | 35 | 49 | 68 | 184 | 4 983 | 5 167 | 161 | 90 | 175 | 227 | 653 | 6 944 | 7 597 | 223 | 112 | 216 | 168 | 719 | 11 167 | 11 886 |
| Hässelby-Vällingby | 85 | 49 | 87 | 71 | 292 | 6 141 | 6 433 | 252 | 154 | 237 | 264 | 907 | 8 450 | 9 357 | 604 | 358 | 569 | 573 | 2 104 | 25 798 | 27 902 |
| Bromma | 35 | 31 | 47 | 42 | 155 | 3 865 | 4 020 | 93 | 62 | 109 | 140 | 404 | 4 064 | 4 468 | 731 | 383 | 640 | 616 | 2 370 | 35 100 | 37 470 |
| Inre staden | 153 | 94 | 148 | 147 | 542 | 20 014 | 20 556 | 399 | 230 | 443 | 471 | 1 543 | 19 039 | 20 582 | 2 992 | 1 831 | 3 004 | 2 806 | 10 633 | 177 672 | 188 305 |
| Kungsholmen | 40 | 16 | 25 | 22 | 103 | 3 630 | 3 733 | 81 | 46 | 94 | 92 | 313 | 4 108 | 4 421 | 683 | 403 | 625 | 573 | 2 284 | 37 145 | 39 429 |
| Norrmalm | 31 | 28 | 33 | 33 | 125 | 4 223 | 4 348 | 84 | 55 | 109 | 112 | 360 | 4 370 | 4 730 | 564 | 370 | 581 | 550 | 2 065 | 37 840 | 39 905 |
| Östermalm | 21 | 15 | 28 | 24 | 88 | 5 570 | 5 658 | 61 | 34 | 71 | 75 | 241 | 3 563 | 3 804 | 448 | 289 | 479 | 448 | 1 664 | 33 887 | 35 551 |
| Södermalm | 61 | 35 | 62 | 68 | 226 | 6 591 | 6 817 | 173 | 95 | 169 | 192 | 629 | 6 998 | 7 627 | 1 297 | 769 | 1 319 | 1 235 | 4 620 | 68 800 | 73 420 |
| Söderort | 1 056 | 676 | 1 119 | 1 207 | 4 058 | 97 159 | 101 217 | 3 085 | 1 892 | 3 151 | 4 103 | 12 231 | 123 235 | 135 466 | 11 720 | 6 872 | 11 428 | 11 186 | 41 206 | 549 677 | 590 883 |
| Enskede-Årsta-Vantör | 110 | 62 | 95 | 106 | 373 | 8 099 | 8 472 | 291 | 169 | 293 | 373 | 1 126 | 10 764 | 11 890 | 947 | 606 | 949 | 948 | 3 450 | 40 978 | 44 428 |
| Skarpnäck | 34 | 32 | 39 | 49 | 154 | 3 284 | 3 438 | 99 | 72 | 101 | 145 | 417 | 3 982 | 4 399 | 518 | 305 | 514 | 490 | 1 827 | 21 596 | 23 423 |
| Farsta | 41 | 29 | 66 | 56 | 192 | 3 931 | 4 123 | 148 | 91 | 150 | 203 | 592 | 5 736 | 6 328 | 622 | 339 | 576 | 615 | 2 152 | 22 089 | 24 241 |
| Älvsjö | 27 | 12 | 27 | 14 | 80 | 1 297 | 1 377 | 37 | 36 | 59 | 77 | 209 | 1 875 | 2 084 | 283 | 131 | 279 | 287 | 980 | 12 190 | 13 170 |
| Hägersten-Liljeholmen | 71 | 39 | 70 | 75 | 255 | 4 787 | 5 042 | 164 | 101 | 139 | 175 | 579 | 5 659 | 6 238 | 990 | 570 | 925 | 898 | 3 383 | 40 833 | 44 216 |
| Skärholmen | 49 | 36 | 50 | 79 | 214 | 5 104 | 5 318 | 207 | 109 | 210 | 304 | 830 | 8 185 | 9 015 | 155 | 93 | 182 | 197 | 627 | 7 837 | 8 464 |
| Hela staden | 724 | 466 | 772 | 828 | 2 790 | 70 657 | 73 447 | 2 139 | 1 314 | 2 199 | 2 826 | 8 478 | 87 034 | 95 512 | 8 205 | 4 828 | 8 003 | 7 751 | 28 787 | 404 154 | 432 941 |

Källa: SCB/ Sweco Eurofutures

¹ Personer med sjukpenningdagar ersatta av Försäkringskassan. ² Inkl statslösa.

Tabell 22

Sjukpenningmottagare¹ efter medborgarskap, frekvens av dagar och område, 2012, %

| | Utländska medborgare ² 16-64 år efter antal sjukpenningdagar, % | | | | | | | Svenska medborgare 16-64 år födda utomlands efter antal sjukpenningdagar, % | | | | | | | Svenska medborgare 16-64 år födda i Sverige efter antal sjukpenningdagar, % | | | | | | |
|-----------------------|--|------------|------------|------------|------------|-------------|------------|---|------------|------------|------------|------------|-------------|------------|---|------------|------------|------------|------------|-------------|------------|
| | Sjukpenningmottagare | | | | | | S:a | Sjukpenningmottagare | | | | | | S:a | Sjukpenningmottagare | | | | | | S:a |
| | 1-14 | 15-29 | 30-89 | 90-365 | S:a | 0 dagar | 1-14 | 15-29 | 30-89 | 90-365 | S:a | 0 dagar | 1-14 | 15-29 | 30-89 | 90-365 | S:a | 0 dagar | | | |
| Västerort | 1,0 | 0,6 | 1,1 | 1,2 | 3,9 | 96,1 | 100 | 2,3 | 1,4 | 2,3 | 3,1 | 9,1 | 90,9 | 100 | 2,0 | 1,1 | 1,8 | 1,7 | 6,6 | 93,4 | 100 |
| Rinkeby-Kista | 0,9 | 0,5 | 1,0 | 1,3 | 3,7 | 96,3 | 100 | 2,1 | 1,5 | 2,1 | 3,3 | 9,0 | 91,0 | 100 | 1,5 | 1,1 | 1,6 | 1,6 | 5,7 | 94,3 | 100 |
| Spånga-Tensta | 0,6 | 0,7 | 0,9 | 1,3 | 3,6 | 96,4 | 100 | 2,1 | 1,2 | 2,3 | 3,0 | 8,6 | 91,4 | 100 | 1,9 | 0,9 | 1,8 | 1,4 | 6,0 | 94,0 | 100 |
| Hässelby-Vällingby | 1,3 | 0,8 | 1,4 | 1,1 | 4,5 | 95,5 | 100 | 2,7 | 1,6 | 2,5 | 2,8 | 9,7 | 90,3 | 100 | 2,2 | 1,3 | 2,0 | 2,1 | 7,5 | 92,5 | 100 |
| Bromma | 0,9 | 0,8 | 1,2 | 1,0 | 3,9 | 96,1 | 100 | 2,1 | 1,4 | 2,4 | 3,1 | 9,0 | 91,0 | 100 | 2,0 | 1,0 | 1,7 | 1,6 | 6,3 | 93,7 | 100 |
| Inre staden | 0,7 | 0,5 | 0,7 | 0,7 | 2,6 | 97,4 | 100 | 1,9 | 1,1 | 2,2 | 2,3 | 7,5 | 92,5 | 100 | 1,6 | 1,0 | 1,6 | 1,5 | 5,6 | 94,4 | 100 |
| Kungsholmen | 1,1 | 0,4 | 0,7 | 0,6 | 2,8 | 97,2 | 100 | 1,8 | 1,0 | 2,1 | 2,1 | 7,1 | 92,9 | 100 | 1,7 | 1,0 | 1,6 | 1,5 | 5,8 | 94,2 | 100 |
| Norrmalm | 0,7 | 0,6 | 0,8 | 0,8 | 2,9 | 97,1 | 100 | 1,8 | 1,2 | 2,3 | 2,4 | 7,6 | 92,4 | 100 | 1,4 | 0,9 | 1,5 | 1,4 | 5,2 | 94,8 | 100 |
| Östermalm | 0,4 | 0,3 | 0,5 | 0,4 | 1,6 | 98,4 | 100 | 1,6 | 0,9 | 1,9 | 2,0 | 6,3 | 93,7 | 100 | 1,3 | 0,8 | 1,3 | 1,3 | 4,7 | 95,3 | 100 |
| Södermalm | 0,9 | 0,5 | 0,9 | 1,0 | 3,3 | 96,7 | 100 | 2,3 | 1,2 | 2,2 | 2,5 | 8,2 | 91,8 | 100 | 1,8 | 1,0 | 1,8 | 1,7 | 6,3 | 93,7 | 100 |
| Söderort | 1,0 | 0,7 | 1,1 | 1,2 | 4,0 | 96,0 | 100 | 2,3 | 1,4 | 2,3 | 3,0 | 9,0 | 91,0 | 100 | 2,0 | 1,2 | 1,9 | 1,9 | 7,0 | 93,0 | 100 |
| Enskede-Årsta-Vantör | 1,3 | 0,7 | 1,1 | 1,3 | 4,4 | 95,6 | 100 | 2,4 | 1,4 | 2,5 | 3,1 | 9,5 | 90,5 | 100 | 2,1 | 1,4 | 2,1 | 2,1 | 7,8 | 92,2 | 100 |
| Skarpnäck | 1,0 | 0,9 | 1,1 | 1,4 | 4,5 | 95,5 | 100 | 2,3 | 1,6 | 2,3 | 3,3 | 9,5 | 90,5 | 100 | 2,2 | 1,3 | 2,2 | 2,1 | 7,8 | 92,2 | 100 |
| Farsta | 1,0 | 0,7 | 1,6 | 1,4 | 4,7 | 95,3 | 100 | 2,3 | 1,4 | 2,4 | 3,2 | 9,4 | 90,6 | 100 | 2,6 | 1,4 | 2,4 | 2,5 | 8,9 | 91,1 | 100 |
| Älvsjö | 2,0 | 0,9 | 2,0 | 1,0 | 5,8 | 94,2 | 100 | 1,8 | 1,7 | 2,8 | 3,7 | 10,0 | 90,0 | 100 | 2,1 | 1,0 | 2,1 | 2,2 | 7,4 | 92,6 | 100 |
| Hägersten-Liljeholmen | 1,4 | 0,8 | 1,4 | 1,5 | 5,1 | 94,9 | 100 | 2,6 | 1,6 | 2,2 | 2,8 | 9,3 | 90,7 | 100 | 2,2 | 1,3 | 2,1 | 2,0 | 7,7 | 92,3 | 100 |
| Skärholmen | 0,9 | 0,7 | 0,9 | 1,5 | 4,0 | 96,0 | 100 | 2,3 | 1,2 | 2,3 | 3,4 | 9,2 | 90,8 | 100 | 1,8 | 1,1 | 2,2 | 2,3 | 7,4 | 92,6 | 100 |
| Hela staden | 1,0 | 0,6 | 1,1 | 1,1 | 3,8 | 96,2 | 100 | 2,2 | 1,4 | 2,3 | 3,0 | 8,9 | 91,1 | 100 | 1,9 | 1,1 | 1,8 | 1,8 | 6,6 | 93,4 | 100 |

Källa: SCB/ Sweco Eurofutures

¹ Personer med sjukpenningdagar ersatta av Försäkringskassan. ² Inkl statslösa.

Tabell 23

Genomsnittligt antal sjukpenningdagar¹ efter kön och område, 2009-2012; samt efter ålder och område, 2012

| | Genomsnittligt antal sjukpenningdagar | | | | | | | | | | | | Ålder (2012) | | | | | | |
|-----------------------|---------------------------------------|------------|------------|------------|------------------|------------|------------|------------|-------------------|------------|------------|------------|--------------|------------|------------|-------------|-------------|-------------|------------|
| | Män 16-64 år | | | | Kvinnor 16-64 år | | | | Samtliga 16-64 år | | | | 16-29 år | 30-44 år | 45-49 år | 50-54 år | 55-59 år | 60-64 år | 16-64 år |
| | 2009 | 2010 | 2011 | 2012 | 2009 | 2010 | 2011 | 2012 | 2009 | 2010 | 2011 | 2012 | | | | | | | |
| Västerort | 4,1 | 3,5 | 3,6 | 4,0 | 6,7 | 5,8 | 6,4 | 7,2 | 5,4 | 4,7 | 5,0 | 5,6 | 1,8 | 5,6 | 7,9 | 9,5 | 10,0 | 8,0 | 5,6 |
| Rinkeby-Kista | 5,2 | 4,1 | 4,1 | 5,1 | 7,7 | 6,0 | 6,6 | 7,6 | 6,4 | 5,0 | 5,3 | 6,3 | 1,6 | 6,3 | 10,5 | 12,1 | 12,4 | 8,6 | 6,3 |
| Spånga-Tensta | 4,4 | 4,1 | 3,7 | 4,2 | 6,2 | 5,2 | 5,7 | 6,6 | 5,3 | 4,6 | 4,7 | 5,4 | 1,3 | 5,1 | 8,1 | 10,1 | 9,4 | 9,0 | 5,4 |
| Hässelby-Vällingby | 4,0 | 3,6 | 3,9 | 4,1 | 7,0 | 6,5 | 7,2 | 7,9 | 5,5 | 5,0 | 5,5 | 6,0 | 2,0 | 6,3 | 7,8 | 9,6 | 10,0 | 8,0 | 6,0 |
| Bromma | 3,2 | 2,7 | 2,9 | 3,1 | 6,0 | 5,4 | 5,8 | 6,6 | 4,6 | 4,1 | 4,4 | 4,9 | 1,9 | 4,8 | 6,5 | 7,4 | 8,6 | 7,2 | 4,9 |
| Inre staden | 3,0 | 2,6 | 2,7 | 2,7 | 5,8 | 4,9 | 5,3 | 5,6 | 4,4 | 3,8 | 4,0 | 4,2 | 1,2 | 3,8 | 6,0 | 7,0 | 7,9 | 7,9 | 4,2 |
| Kungsholmen | 2,7 | 2,5 | 2,4 | 2,7 | 5,7 | 4,9 | 5,4 | 5,6 | 4,2 | 3,7 | 3,9 | 4,2 | 1,5 | 3,6 | 5,9 | 7,2 | 9,4 | 7,0 | 4,2 |
| Norrmalm | 2,8 | 2,3 | 2,4 | 2,4 | 5,8 | 5,0 | 5,2 | 5,5 | 4,3 | 3,6 | 3,8 | 4,0 | 1,0 | 3,4 | 5,8 | 7,1 | 8,2 | 8,0 | 4,0 |
| Östermalm | 2,7 | 2,3 | 2,2 | 2,1 | 4,8 | 3,9 | 4,3 | 4,7 | 3,7 | 3,1 | 3,2 | 3,4 | 0,8 | 3,5 | 5,1 | 6,3 | 5,3 | 7,3 | 3,4 |
| Södermalm | 3,5 | 3,1 | 3,3 | 3,3 | 6,3 | 5,5 | 5,9 | 6,2 | 4,9 | 4,3 | 4,6 | 4,7 | 1,4 | 4,2 | 6,5 | 7,2 | 8,2 | 8,4 | 4,7 |
| Söderort | 4,5 | 3,8 | 4,1 | 4,7 | 7,0 | 6,2 | 7,1 | 8,0 | 5,8 | 5,0 | 5,6 | 6,4 | 2,1 | 6,1 | 9,5 | 10,9 | 10,9 | 10,4 | 6,4 |
| Enskede-Årsta-Vantör | 4,6 | 3,9 | 4,3 | 4,9 | 6,8 | 6,1 | 7,0 | 7,5 | 5,7 | 5,0 | 5,6 | 6,2 | 2,1 | 5,8 | 9,3 | 10,3 | 11,6 | 11,1 | 6,2 |
| Skarpnäck | 4,1 | 3,4 | 3,6 | 4,3 | 7,0 | 6,1 | 7,3 | 8,0 | 5,6 | 4,8 | 5,5 | 6,2 | 2,0 | 5,9 | 9,0 | 11,3 | 9,0 | 10,0 | 6,2 |
| Farsta | 5,5 | 4,5 | 4,7 | 5,2 | 7,8 | 7,0 | 8,0 | 9,0 | 6,7 | 5,7 | 6,4 | 7,1 | 2,4 | 7,2 | 9,6 | 10,7 | 11,8 | 11,7 | 7,1 |
| Älvsjö | 4,0 | 3,5 | 4,3 | 5,1 | 6,6 | 6,2 | 7,2 | 8,1 | 5,3 | 4,9 | 5,7 | 6,6 | 2,2 | 6,3 | 8,2 | 10,3 | 9,8 | 10,7 | 6,6 |
| Hägersten-Liljeholmen | 3,9 | 3,4 | 3,8 | 4,0 | 6,5 | 5,7 | 6,6 | 7,6 | 5,2 | 4,5 | 5,2 | 5,8 | 1,9 | 5,5 | 9,6 | 9,7 | 10,4 | 9,5 | 5,8 |
| Skärholmen | 5,2 | 3,8 | 4,2 | 5,6 | 7,8 | 6,7 | 7,1 | 8,3 | 6,5 | 5,3 | 5,6 | 7,0 | 1,8 | 6,8 | 11,1 | 15,0 | 12,3 | 8,8 | 7,0 |
| Hela staden | 3,8 | 3,3 | 3,5 | 3,8 | 6,4 | 5,6 | 6,2 | 6,9 | 5,1 | 4,4 | 4,9 | 5,3 | 1,7 | 5,0 | 7,8 | 9,1 | 9,5 | 8,8 | 5,3 |

Källa: SCB/ Sweco Eurofutures

¹ Dagar ersatta av Försäkringskassan.

Tabell 24

Personer med sjuk-/aktivitetsersättning efter kön och område, 2009-2012, antal

| | Personer med sjukersättning 19-64 år | | | | | | | | | | | |
|-----------------------|--------------------------------------|--------------|--------------|--------------|--------------|---------------|---------------|---------------|---------------|---------------|---------------|---------------|
| | Män | | | | Kvinnor | | | | Samtliga | | | |
| | 2009 | 2010 | 2011 | 2012 | 2009 | 2010 | 2011 | 2012 | 2009 | 2010 | 2011 | 2012 |
| Västerort | 4 510 | 4063 | 3913 | 3559 | 5637 | 4 990 | 4 721 | 4 178 | 10 147 | 9 053 | 8 634 | 7 737 |
| Rinkeby-Kista | 1 448 | 1324 | 1290 | 1186 | 1705 | 1 507 | 1 396 | 1 261 | 3 153 | 2 831 | 2 686 | 2 447 |
| Spånga-Tensta | 840 | 747 | 730 | 633 | 1050 | 907 | 863 | 760 | 1 890 | 1 654 | 1 593 | 1 393 |
| Hässelby-Vällingby | 1 327 | 1201 | 1149 | 1050 | 1650 | 1 467 | 1 416 | 1 244 | 2 977 | 2 668 | 2 565 | 2 294 |
| Bromma | 895 | 791 | 744 | 690 | 1232 | 1 109 | 1 046 | 913 | 2 127 | 1 900 | 1 790 | 1 603 |
| Inre staden | 4 174 | 3718 | 3550 | 3177 | 5606 | 4 860 | 4 525 | 3 960 | 9 780 | 8 578 | 8 075 | 7 137 |
| Kungsholmen | 795 | 714 | 683 | 616 | 1051 | 894 | 851 | 769 | 1 846 | 1 608 | 1 534 | 1 385 |
| Norrmalm | 816 | 704 | 658 | 583 | 1097 | 928 | 847 | 708 | 1 913 | 1 632 | 1 505 | 1 291 |
| Östermalm | 666 | 613 | 563 | 498 | 1051 | 923 | 851 | 719 | 1 717 | 1 536 | 1 414 | 1 217 |
| Södermalm | 1 897 | 1687 | 1646 | 1480 | 2407 | 2 115 | 1 976 | 1 764 | 4 304 | 3 802 | 3 622 | 3 244 |
| Söderort | 5 985 | 5321 | 5180 | 4668 | 7364 | 6 249 | 6 005 | 5 263 | 13 349 | 11 570 | 11 185 | 9 931 |
| Enskede-Årsta-Vantör | 1 540 | 1391 | 1307 | 1191 | 1941 | 1 622 | 1 537 | 1 351 | 3 481 | 3 013 | 2 844 | 2 542 |
| Skarpnäck | 847 | 736 | 734 | 681 | 1083 | 930 | 890 | 784 | 1 930 | 1 666 | 1 624 | 1 465 |
| Farsta | 1 028 | 918 | 933 | 822 | 1257 | 1 117 | 1 081 | 958 | 2 285 | 2 035 | 2 014 | 1 780 |
| Älvsjö | 403 | 352 | 338 | 308 | 434 | 365 | 347 | 294 | 837 | 717 | 685 | 602 |
| Hägersten-Liljeholmen | 1 260 | 1091 | 1050 | 931 | 1505 | 1 240 | 1 209 | 1 038 | 2 765 | 2 331 | 2 259 | 1 969 |
| Skärholmen | 907 | 833 | 818 | 735 | 1144 | 975 | 941 | 838 | 2 051 | 1 808 | 1 759 | 1 573 |
| Hela staden | 14 669 | 13102 | 12643 | 11404 | 18607 | 16 099 | 15 251 | 13 401 | 33 276 | 29 201 | 27 894 | 24 805 |

Källa: SCB/ Sweco Eurofutures

Tabell 25

Personer med sjuk-/aktivitetsersättning efter kön och område, 2009-2012, %

| | Personer med sjukersättning, % av befolkningen (19-64 år) ¹ | | | | | | | | | | | |
|-----------------------|--|------------|------------|------------|------------|------------|------------|------------|------------|------------|------------|------------|
| | Män | | | | Kvinnor | | | | Samtliga | | | |
| | 2009 | 2010 | 2011 | 2012 | 2009 | 2010 | 2011 | 2012 | 2009 | 2010 | 2011 | 2012 |
| Västerort | 6,9 | 6,1 | 5,7 | 5,1 | 8,8 | 7,7 | 7,1 | 6,1 | 7,8 | 6,9 | 6,4 | 5,6 |
| Rinkeby-Kista | 9,4 | 8,5 | 8,1 | 7,4 | 12,3 | 10,8 | 9,8 | 8,6 | 10,8 | 9,6 | 8,9 | 8,0 |
| Spånga-Tensta | 7,5 | 6,6 | 6,3 | 5,4 | 9,6 | 8,2 | 7,8 | 6,8 | 8,5 | 7,4 | 7,0 | 6,1 |
| Hässelby-Vällingby | 6,9 | 6,1 | 5,7 | 5,0 | 8,8 | 7,6 | 7,2 | 6,1 | 7,8 | 6,8 | 6,4 | 5,6 |
| Bromma | 4,5 | 3,9 | 3,6 | 3,2 | 6,1 | 5,4 | 4,9 | 4,2 | 5,3 | 4,6 | 4,3 | 3,7 |
| Inre staden | 3,9 | 3,4 | 3,2 | 2,9 | 5,2 | 4,4 | 4,1 | 3,5 | 4,5 | 3,9 | 3,7 | 3,2 |
| Kungsholmen | 3,8 | 3,3 | 3,1 | 2,7 | 4,9 | 4,0 | 3,7 | 3,3 | 4,3 | 3,7 | 3,4 | 3,0 |
| Normalm | 3,5 | 3,0 | 2,8 | 2,4 | 4,7 | 3,9 | 3,6 | 3,0 | 4,1 | 3,5 | 3,2 | 2,7 |
| Östermalm | 3,1 | 2,8 | 2,6 | 2,3 | 4,9 | 4,3 | 3,9 | 3,3 | 4,0 | 3,6 | 3,3 | 2,8 |
| Södermalm | 4,6 | 4,1 | 3,9 | 3,5 | 5,7 | 5,0 | 4,6 | 4,1 | 5,2 | 4,5 | 4,3 | 3,8 |
| Söderort | 6,0 | 5,2 | 4,9 | 4,3 | 7,4 | 6,1 | 5,7 | 4,9 | 6,7 | 5,6 | 5,3 | 4,6 |
| Enskede-Årsta-Vantör | 5,2 | 4,6 | 4,3 | 3,8 | 6,7 | 5,5 | 5,1 | 4,4 | 6,0 | 5,1 | 4,7 | 4,1 |
| Skarpnäck | 6,0 | 5,2 | 5,1 | 4,7 | 7,5 | 6,3 | 5,9 | 5,1 | 6,8 | 5,7 | 5,5 | 4,9 |
| Farsta | 6,8 | 5,9 | 5,8 | 5,0 | 8,4 | 7,2 | 6,8 | 5,8 | 7,6 | 6,5 | 6,3 | 5,4 |
| Älvsjö | 5,5 | 4,7 | 4,4 | 3,9 | 5,9 | 4,9 | 4,6 | 3,8 | 5,7 | 4,8 | 4,5 | 3,8 |
| Hägersten-Liljeholmen | 5,2 | 4,3 | 4,0 | 3,5 | 6,1 | 4,9 | 4,6 | 3,8 | 5,6 | 4,6 | 4,3 | 3,7 |
| Skärholmen | 9,1 | 8,2 | 7,7 | 6,9 | 11,6 | 9,6 | 9,0 | 7,9 | 10,4 | 8,9 | 8,4 | 7,4 |
| Hela staden | 5,4 | 4,7 | 4,5 | 3,9 | 6,8 | 5,8 | 5,4 | 4,7 | 6,1 | 5,3 | 4,9 | 4,3 |

Källa: SCB/ Sweco Eurofutures

¹ Från och med år 2003 ersatte sjuk- och aktivitetsersättning (personer i åldrarna 19-64 år) förtidspension och sjukbidrag (16-64 år). I tabellen redovisas antalet med sjuk-/aktivitetsersättning i proportion till befolkningen i åldern 19-64. I rapporten har däremot proportionen tagits gentemot åldrarna 16-64 år för att kunna jämföra med med år tidigare än 2003.

Tabell 26 Personer med sjuk-/aktivitetsersättning efter ålder och område, 2009-2012, antal

| | Personer med sjukersättning | | | | | | | | | | | | | | | | | | | | | | | | | | | | | | |
|--------------------|-----------------------------|--------------|--------------|--------------|--------------|--------------|--------------|--------------|--------------|--------------|--------------|--------------|--------------|--------------|--------------|--------------|--------------|--------------|--------------|--------------|--------------|--------------|--------------|--------------|---------------|---------------|---------------|---------------|------|------|------|
| | 19-29 år | | | | 30-44 år | | | | 45-49 år | | | | 50-54 år | | | | 55-59 år | | | | 60-64 år | | | | 19-64 år | | | | | | |
| | 2009 | 2010 | 2011 | 2012 | 2009 | 2010 | 2011 | 2012 | 2009 | 2010 | 2011 | 2012 | 2009 | 2010 | 2011 | 2012 | 2009 | 2010 | 2011 | 2012 | 2009 | 2010 | 2011 | 2012 | 2009 | 2010 | 2011 | 2012 | 2009 | 2010 | 2011 |
| Västerort | 555 | 559 | 657 | 628 | 1 653 | 1 271 | 1 173 | 945 | 1 387 | 1 152 | 1 062 | 862 | 1 830 | 1 639 | 1 546 | 1 331 | 2 151 | 2 026 | 1 920 | 1 815 | 2 571 | 2 406 | 2 276 | 2 156 | 10 147 | 9 053 | 8 634 | 7 737 | | | |
| Rinkeby-Kista | 129 | 138 | 162 | 149 | 471 | 344 | 329 | 283 | 449 | 363 | 320 | 261 | 625 | 575 | 522 | 443 | 706 | 700 | 667 | 636 | 773 | 711 | 686 | 675 | 3 153 | 2 831 | 2 686 | 2 447 | | | |
| Spånga-Tensta | 107 | 93 | 126 | 119 | 334 | 246 | 211 | 164 | 268 | 225 | 197 | 162 | 329 | 293 | 296 | 242 | 405 | 356 | 326 | 292 | 447 | 441 | 437 | 414 | 1 890 | 1 654 | 1 593 | 1 393 | | | |
| Häss-Vällingby | 195 | 192 | 223 | 218 | 502 | 406 | 376 | 292 | 402 | 337 | 329 | 257 | 525 | 446 | 425 | 383 | 604 | 581 | 551 | 535 | 749 | 706 | 661 | 609 | 2 977 | 2 668 | 2 565 | 2 294 | | | |
| Bromma | 124 | 136 | 146 | 142 | 346 | 275 | 257 | 206 | 268 | 227 | 216 | 182 | 351 | 325 | 303 | 263 | 436 | 389 | 376 | 352 | 602 | 548 | 492 | 458 | 2 127 | 1 900 | 1 790 | 1 603 | | | |
| Inre staden | 480 | 453 | 552 | 522 | 1 346 | 1 027 | 965 | 788 | 1 031 | 852 | 786 | 679 | 1 450 | 1 303 | 1 226 | 1 081 | 2 157 | 1 931 | 1 843 | 1 619 | 3 316 | 3 012 | 2 703 | 2 448 | 9 780 | 8 578 | 8 075 | 7 137 | | | |
| Kungsholmen | 84 | 78 | 101 | 101 | 292 | 218 | 197 | 168 | 216 | 184 | 166 | 139 | 298 | 267 | 252 | 232 | 371 | 354 | 351 | 315 | 585 | 507 | 467 | 430 | 1 846 | 1 608 | 1 534 | 1 385 | | | |
| Norrmalm | 102 | 92 | 117 | 113 | 232 | 179 | 166 | 122 | 196 | 136 | 122 | 114 | 269 | 246 | 210 | 182 | 447 | 371 | 357 | 297 | 667 | 608 | 533 | 463 | 1 913 | 1 632 | 1 505 | 1 291 | | | |
| Östermalm | 88 | 86 | 101 | 93 | 259 | 220 | 203 | 149 | 153 | 124 | 128 | 112 | 231 | 202 | 192 | 162 | 367 | 331 | 293 | 265 | 619 | 573 | 497 | 436 | 1 717 | 1 536 | 1 414 | 1 217 | | | |
| Södermalm | 206 | 197 | 233 | 215 | 563 | 410 | 399 | 349 | 466 | 408 | 370 | 314 | 652 | 588 | 572 | 505 | 972 | 875 | 842 | 742 | 1 445 | 1 324 | 1 206 | 1 119 | 4 304 | 3 802 | 3 622 | 3 244 | | | |
| Söderort | 740 | 725 | 872 | 763 | 2 053 | 1 476 | 1 389 | 1 088 | 1 695 | 1 346 | 1 273 | 1 052 | 2 298 | 1 945 | 1 835 | 1 620 | 2 883 | 2 627 | 2 571 | 2 368 | 3 680 | 3 451 | 3 245 | 3 040 | 13 349 | 11 570 | 11 185 | 9 931 | | | |
| Ens-Årst-Vant | 205 | 199 | 231 | 205 | 548 | 407 | 379 | 302 | 437 | 346 | 325 | 286 | 593 | 479 | 432 | 375 | 766 | 698 | 673 | 605 | 932 | 884 | 804 | 769 | 3 481 | 3 013 | 2 844 | 2 542 | | | |
| Skarpnäck | 116 | 119 | 135 | 121 | 286 | 186 | 199 | 161 | 250 | 207 | 206 | 163 | 343 | 280 | 267 | 240 | 396 | 372 | 354 | 327 | 539 | 502 | 463 | 453 | 1 930 | 1 666 | 1 624 | 1 465 | | | |
| Farsta | 122 | 131 | 169 | 137 | 346 | 248 | 219 | 184 | 284 | 231 | 217 | 175 | 407 | 360 | 363 | 333 | 483 | 443 | 440 | 427 | 643 | 622 | 606 | 524 | 2 285 | 2 035 | 2 014 | 1 780 | | | |
| Älvsjö | 52 | 49 | 57 | 47 | 127 | 84 | 79 | 64 | 104 | 86 | 71 | 59 | 129 | 117 | 103 | 87 | 187 | 158 | 159 | 149 | 238 | 223 | 216 | 196 | 837 | 717 | 685 | 602 | | | |
| Hägerst-Liljeh | 141 | 111 | 142 | 132 | 426 | 315 | 306 | 231 | 342 | 264 | 239 | 188 | 431 | 366 | 374 | 316 | 613 | 538 | 508 | 462 | 812 | 737 | 690 | 640 | 2 765 | 2 331 | 2 259 | 1 969 | | | |
| Skärholmen | 104 | 116 | 138 | 121 | 320 | 236 | 207 | 146 | 278 | 212 | 215 | 181 | 395 | 343 | 296 | 269 | 438 | 418 | 437 | 398 | 516 | 483 | 466 | 458 | 2 051 | 1 808 | 1 759 | 1 573 | | | |
| Hela staden | 1 775 | 1 737 | 2 081 | 1 913 | 5 052 | 3 774 | 3 527 | 2 821 | 4 113 | 3 350 | 3 121 | 2 593 | 5 578 | 4 887 | 4 607 | 4 032 | 7 191 | 6 584 | 6 334 | 5 802 | 9 567 | 8 869 | 8 224 | 7 644 | 33 276 | 29 201 | 27 894 | 24 805 | | | |

Källa: SCB/Sweco Eurofutures

Tabell 27 Personer med sjuk-/aktivitetsersättning efter ålder och område, 2009-2012, %

| | Personer med sjukersättning, % av befolkningen (19-64 år) efter ålder | | | | | | | | | | | | | | | | | | | | | | | | | | | | | | |
|-----------------------|---|------------|------------|------------|------------|------------|------------|------------|------------|------------|------------|------------|-------------|-------------|-------------|------------|-------------|-------------|-------------|-------------|-------------|-------------|-------------|-------------|------------|------------|------------|------------|------|------|------|
| | 19-29 år | | | | 30-44 år | | | | 45-49 år | | | | 50-54 år | | | | 55-59 år | | | | 60-64 år | | | | 19-64 år | | | | | | |
| | 2009 | 2010 | 2011 | 2012 | 2009 | 2010 | 2011 | 2012 | 2009 | 2010 | 2011 | 2012 | 2009 | 2010 | 2011 | 2012 | 2009 | 2010 | 2011 | 2012 | 2009 | 2010 | 2011 | 2012 | 2009 | 2010 | 2011 | 2012 | 2009 | 2010 | 2011 |
| Västerort | 1,7 | 1,6 | 1,9 | 1,7 | 3,5 | 2,7 | 2,4 | 1,9 | 9,3 | 7,6 | 6,8 | 5,4 | 13,7 | 12,2 | 11,3 | 9,6 | 18,9 | 17,3 | 16,0 | 14,8 | 24,2 | 23,0 | 22,2 | 20,9 | 7,8 | 6,9 | 6,4 | 5,6 | | | |
| Rinkeby-Kista | 1,5 | 1,6 | 1,8 | 1,7 | 4,7 | 3,4 | 3,1 | 2,6 | 15,3 | 12,5 | 10,8 | 8,9 | 22,5 | 20,4 | 18,7 | 15,6 | 27,9 | 26,8 | 25,5 | 23,8 | 34,6 | 32,0 | 30,4 | 30,2 | 10,8 | 9,6 | 8,9 | 8,0 | | | |
| Spånga-Tensta | 1,9 | 1,6 | 2,1 | 2,0 | 4,1 | 3,0 | 2,6 | 2,0 | 10,5 | 8,3 | 7,1 | 5,8 | 14,8 | 13,1 | 13,1 | 10,6 | 21,4 | 18,6 | 16,6 | 14,9 | 26,4 | 25,8 | 26,5 | 24,4 | 8,5 | 7,4 | 7,0 | 6,1 | | | |
| Hässelby-Vällingby | 2,1 | 2,0 | 2,2 | 2,1 | 3,8 | 3,0 | 2,7 | 2,0 | 8,7 | 7,1 | 6,9 | 5,3 | 12,2 | 10,3 | 9,7 | 8,7 | 17,5 | 16,1 | 14,7 | 13,8 | 22,4 | 21,8 | 21,4 | 19,4 | 7,8 | 6,8 | 6,4 | 5,6 | | | |
| Bromma | 1,3 | 1,4 | 1,4 | 1,3 | 2,3 | 1,8 | 1,6 | 1,3 | 5,6 | 4,6 | 4,3 | 3,4 | 8,7 | 8,0 | 7,2 | 6,0 | 12,3 | 10,9 | 10,2 | 9,4 | 18,0 | 16,7 | 15,1 | 14,1 | 5,3 | 4,6 | 4,3 | 3,7 | | | |
| Inre staden | 0,9 | 0,8 | 1,0 | 0,9 | 1,6 | 1,2 | 1,1 | 0,9 | 5,3 | 4,2 | 3,7 | 3,1 | 8,0 | 7,2 | 6,6 | 5,7 | 11,5 | 10,3 | 9,7 | 8,5 | 16,6 | 15,3 | 14,0 | 12,8 | 4,5 | 3,9 | 3,7 | 3,2 | | | |
| Kungsholmen | 0,7 | 0,7 | 0,9 | 0,8 | 1,7 | 1,2 | 1,0 | 0,9 | 6,3 | 4,9 | 4,1 | 3,2 | 9,2 | 8,0 | 7,3 | 6,4 | 11,6 | 10,7 | 10,3 | 8,7 | 16,6 | 14,5 | 13,4 | 12,4 | 4,3 | 3,7 | 3,4 | 3,0 | | | |
| Norrmalm | 0,9 | 0,8 | 1,0 | 0,9 | 1,2 | 0,9 | 0,9 | 0,6 | 4,8 | 3,2 | 2,9 | 2,6 | 7,2 | 6,6 | 5,5 | 4,7 | 11,2 | 9,3 | 8,9 | 7,5 | 16,3 | 15,1 | 13,4 | 11,8 | 4,1 | 3,5 | 3,2 | 2,7 | | | |
| Östermalm | 0,7 | 0,6 | 0,7 | 0,7 | 1,8 | 1,5 | 1,4 | 1,0 | 4,4 | 3,4 | 3,4 | 3,0 | 6,8 | 6,0 | 5,7 | 4,7 | 9,9 | 9,1 | 8,0 | 7,2 | 13,7 | 13,3 | 12,2 | 11,0 | 4,0 | 3,6 | 3,3 | 2,8 | | | |
| Södermalm | 1,0 | 1,0 | 1,2 | 1,1 | 1,8 | 1,3 | 1,2 | 1,1 | 5,5 | 4,6 | 4,1 | 3,5 | 8,5 | 7,7 | 7,3 | 6,3 | 12,4 | 11,2 | 10,7 | 9,4 | 18,5 | 17,0 | 15,6 | 14,5 | 5,2 | 4,5 | 4,3 | 3,8 | | | |
| Söderort | 1,4 | 1,4 | 1,6 | 1,4 | 2,7 | 1,9 | 1,7 | 1,3 | 7,9 | 6,0 | 5,6 | 4,6 | 11,9 | 9,9 | 9,2 | 8,0 | 17,2 | 15,3 | 14,5 | 13,0 | 24,6 | 22,8 | 21,3 | 19,6 | 6,7 | 5,6 | 5,3 | 4,6 | | | |
| Enskede-Årsta-Vantör | 1,3 | 1,2 | 1,4 | 1,2 | 2,4 | 1,8 | 1,7 | 1,3 | 7,2 | 5,5 | 5,1 | 4,4 | 11,1 | 8,9 | 7,9 | 6,7 | 16,6 | 14,6 | 13,6 | 12,2 | 23,2 | 21,2 | 19,2 | 18,0 | 6,0 | 5,1 | 4,7 | 4,1 | | | |
| Skarpnäck | 1,6 | 1,6 | 1,8 | 1,6 | 2,7 | 1,7 | 1,8 | 1,4 | 7,7 | 6,3 | 6,2 | 4,9 | 11,6 | 9,3 | 8,9 | 8,0 | 16,5 | 14,6 | 13,3 | 11,8 | 27,2 | 25,6 | 23,6 | 21,9 | 6,8 | 5,7 | 5,5 | 4,9 | | | |
| Farsta | 1,7 | 1,7 | 2,1 | 1,6 | 3,1 | 2,2 | 1,9 | 1,6 | 8,3 | 6,5 | 5,9 | 4,7 | 12,9 | 11,2 | 11,1 | 9,9 | 17,9 | 16,0 | 15,1 | 14,3 | 25,2 | 24,1 | 23,2 | 20,4 | 7,6 | 6,5 | 6,3 | 5,4 | | | |
| Älvsjö | 1,8 | 1,7 | 1,9 | 1,5 | 2,2 | 1,5 | 1,3 | 1,1 | 5,5 | 4,4 | 3,6 | 2,9 | 8,0 | 6,8 | 5,9 | 4,9 | 13,8 | 11,7 | 11,2 | 10,2 | 18,4 | 16,9 | 16,8 | 15,3 | 5,7 | 4,8 | 4,5 | 3,8 | | | |
| Hägersten-Liljeholmen | 1,1 | 0,8 | 1,0 | 1,0 | 2,1 | 1,5 | 1,4 | 1,0 | 7,4 | 5,4 | 4,7 | 3,6 | 10,4 | 8,9 | 8,8 | 7,4 | 15,5 | 13,5 | 12,6 | 11,2 | 22,7 | 20,2 | 18,4 | 16,9 | 5,6 | 4,6 | 4,3 | 3,7 | | | |
| Skärholmen | 1,9 | 2,0 | 2,3 | 2,0 | 4,8 | 3,4 | 2,9 | 2,0 | 12,1 | 9,0 | 8,9 | 7,6 | 19,1 | 16,3 | 13,8 | 12,3 | 25,8 | 24,0 | 24,4 | 21,3 | 34,2 | 32,8 | 31,5 | 29,5 | 10,4 | 8,9 | 8,4 | 7,4 | | | |
| Hela staden | 1,3 | 1,2 | 1,4 | 1,3 | 2,4 | 1,8 | 1,6 | 1,3 | 7,4 | 5,8 | 5,2 | 4,3 | 11,0 | 9,6 | 8,9 | 7,6 | 15,4 | 13,8 | 13,0 | 11,7 | 21,0 | 19,6 | 18,4 | 17,0 | 6,1 | 5,3 | 4,9 | 4,3 | | | |

Källa: SCB/ Sweco Eurofutures

Tabell 28

Personer med sjuk-/aktivitetsersättning efter medborgarskap och område, 2009-2012, antal

| | Personer med sjukersättning 19-64 år | | | | | | | | | | | |
|-----------------------|---------------------------------------|--------------|--------------|--------------|------------------------------------|--------------|--------------|--------------|------------------------------------|---------------|---------------|---------------|
| | Utländska medborgare (inkl statslösa) | | | | Svenska medborgare födda utomlands | | | | Svenska medborgare födda i Sverige | | | |
| | 2009 | 2010 | 2011 | 2012 | 2009 | 2010 | 2011 | 2012 | 2009 | 2010 | 2011 | 2012 |
| Västerort | 908 | 793 | 723 | 628 | 4 507 | 4 069 | 3 931 | 3 560 | 4 732 | 4 191 | 3 980 | 3 549 |
| Rinkeby-Kista | 385 | 326 | 304 | 257 | 2 021 | 1 838 | 1 760 | 1 616 | 747 | 667 | 622 | 574 |
| Spånga-Tensta | 204 | 176 | 162 | 141 | 1 083 | 960 | 930 | 813 | 603 | 518 | 501 | 439 |
| Hässelby-Vällingby | 191 | 178 | 163 | 144 | 980 | 882 | 877 | 789 | 1 806 | 1 608 | 1 525 | 1 361 |
| Bromma | 128 | 113 | 94 | 86 | 423 | 389 | 364 | 342 | 1 576 | 1 398 | 1 332 | 1 175 |
| Inre staden | 532 | 457 | 416 | 339 | 1 787 | 1 627 | 1 525 | 1 380 | 7 461 | 6 494 | 6 134 | 5 418 |
| Kungsholmen | 103 | 89 | 85 | 68 | 334 | 310 | 293 | 279 | 1 409 | 1 209 | 1 156 | 1 038 |
| Norrmalm | 114 | 94 | 79 | 69 | 386 | 348 | 318 | 270 | 1 413 | 1 190 | 1 108 | 952 |
| Östermalm | 71 | 61 | 51 | 44 | 320 | 287 | 262 | 233 | 1 326 | 1 188 | 1 101 | 940 |
| Södermalm | 244 | 213 | 201 | 158 | 747 | 682 | 652 | 598 | 3 313 | 2 907 | 2 769 | 2 488 |
| Söderort | 962 | 811 | 750 | 653 | 4 073 | 3 648 | 3 574 | 3 242 | 8 314 | 7 111 | 6 861 | 6 036 |
| Enskede-Årsta-Vantör | 269 | 222 | 200 | 166 | 1 003 | 915 | 890 | 793 | 2 209 | 1 876 | 1 754 | 1 583 |
| Skarpnäck | 129 | 103 | 102 | 96 | 479 | 426 | 406 | 365 | 1 322 | 1 137 | 1 116 | 1 004 |
| Farsta | 162 | 153 | 129 | 112 | 610 | 547 | 561 | 532 | 1 513 | 1 335 | 1 324 | 1 136 |
| Älvsjö | 48 | 41 | 44 | 44 | 197 | 178 | 175 | 149 | 592 | 498 | 466 | 409 |
| Hägersten-Liljeholmen | 188 | 152 | 135 | 120 | 604 | 533 | 510 | 452 | 1 973 | 1 646 | 1 614 | 1 397 |
| Skärholmen | 166 | 140 | 140 | 115 | 1 180 | 1 049 | 1 032 | 951 | 705 | 619 | 587 | 507 |
| Hela staden | 2 402 | 2 061 | 1 889 | 1 620 | 10 367 | 9 344 | 9 030 | 8 182 | 20 507 | 17 796 | 16 975 | 15 003 |

Källa: SCB/ Sweco Eurofutures

Tabell 29

Personer med sjuk-/aktivitetsersättning efter medborgarskap och område, 2009-2012, %

| | Personer med sjukersättning, % av befolkningen (19-64 år) | | | | | | | | | | | |
|-----------------------|---|------------|------------|------------|------------------------------------|-------------|-------------|-------------|------------------------------------|------------|------------|------------|
| | Utländska medborgare (inkl statslösa) | | | | Svenska medborgare födda utomlands | | | | Svenska medborgare födda i Sverige | | | |
| | 2009 | 2010 | 2011 | 2012 | 2009 | 2010 | 2011 | 2012 | 2009 | 2010 | 2011 | 2012 |
| Västerort | 4,2 | 3,5 | 3,1 | 2,7 | 14,4 | 12,7 | 12,0 | 10,4 | 6,2 | 5,4 | 5,1 | 4,4 |
| Rinkeby-Kista | 4,6 | 3,7 | 3,3 | 2,9 | 16,0 | 14,4 | 13,6 | 12,2 | 9,2 | 8,3 | 7,7 | 6,9 |
| Spånga-Tensta | 4,5 | 3,9 | 3,4 | 2,9 | 15,0 | 13,1 | 12,6 | 11,0 | 5,8 | 4,9 | 4,7 | 4,1 |
| Hässelby-Vällingby | 3,7 | 3,2 | 2,7 | 2,4 | 12,7 | 10,9 | 10,3 | 8,7 | 7,2 | 6,4 | 6,0 | 5,2 |
| Bromma | 3,9 | 3,3 | 2,6 | 2,3 | 11,4 | 10,1 | 9,1 | 7,8 | 4,7 | 4,2 | 3,9 | 3,3 |
| Inre staden | 3,0 | 2,5 | 2,1 | 1,8 | 9,5 | 8,3 | 7,6 | 6,8 | 4,2 | 3,6 | 3,4 | 3,0 |
| Kungsholmen | 3,3 | 2,8 | 2,4 | 2,0 | 9,1 | 7,9 | 7,1 | 6,4 | 4,0 | 3,3 | 3,1 | 2,7 |
| Norrmalm | 2,9 | 2,4 | 1,9 | 1,7 | 8,9 | 7,6 | 6,8 | 5,8 | 3,7 | 3,1 | 2,9 | 2,5 |
| Östermalm | 1,5 | 1,2 | 0,9 | 0,8 | 8,9 | 7,7 | 7,1 | 6,2 | 3,9 | 3,5 | 3,2 | 2,7 |
| Södermalm | 4,0 | 3,4 | 3,0 | 2,5 | 10,4 | 9,3 | 8,7 | 7,9 | 4,7 | 4,1 | 3,9 | 3,5 |
| Söderort | 4,0 | 3,2 | 2,9 | 2,6 | 11,6 | 10,0 | 9,5 | 8,3 | 5,9 | 4,9 | 4,7 | 4,0 |
| Enskede-Årsta-Vantör | 3,7 | 2,9 | 2,5 | 2,1 | 9,6 | 8,4 | 8,0 | 6,9 | 5,5 | 4,6 | 4,2 | 3,7 |
| Skarpnäck | 4,1 | 3,1 | 3,1 | 3,1 | 11,9 | 10,2 | 9,7 | 8,5 | 6,2 | 5,3 | 5,1 | 4,5 |
| Farsta | 4,6 | 4,1 | 3,3 | 3,0 | 11,4 | 9,8 | 9,5 | 8,6 | 7,1 | 6,1 | 5,9 | 4,9 |
| Älvsjö | 3,9 | 3,3 | 3,4 | 3,6 | 11,1 | 9,6 | 9,0 | 7,3 | 5,1 | 4,2 | 3,9 | 3,3 |
| Hägersten-Liljeholmen | 4,2 | 3,3 | 2,8 | 2,6 | 11,2 | 9,5 | 8,6 | 7,3 | 5,0 | 4,1 | 3,9 | 3,2 |
| Skärholmen | 3,8 | 3,0 | 2,8 | 2,3 | 14,8 | 12,8 | 12,2 | 10,9 | 9,5 | 8,3 | 7,8 | 6,6 |
| Hela staden | 3,8 | 3,1 | 2,7 | 2,4 | 12,2 | 10,6 | 10,0 | 8,8 | 5,2 | 4,4 | 4,2 | 3,6 |

Källa: SCB/ Sweco Eurofutures

Tabell 30

Personer med sjuk-/aktivitetsersättning efter medborgarskap och område, 2012

| Personer med sjukersättning 19-64 år | | | | | | |
|--------------------------------------|--------------|---------------------|------------------|----------------------------|---------------------|------------------|
| | Antal | | | % av befolkning (19-64 år) | | |
| | Utl. medb. | Sv. medb. f. i utl. | Sv. medb.f i Sv. | Utl. medb. | Sv. medb. f. i utl. | Sv. medb.f i Sv. |
| Västerort | 628 | 3 560 | 3 549 | 2,7 | 10,4 | 4,4 |
| Rinkeby-Kista | 257 | 1 616 | 574 | 2,9 | 12,2 | 6,9 |
| Spånga-Tensta | 141 | 813 | 439 | 2,9 | 11,0 | 4,1 |
| Hässelby-Vällingby | 144 | 789 | 1 361 | 2,4 | 8,7 | 5,2 |
| Bromma | 86 | 342 | 1 175 | 2,3 | 7,8 | 3,3 |
| Inre staden | 339 | 1 380 | 5 418 | 1,8 | 6,8 | 3,0 |
| Kungsholmen | 68 | 279 | 1 038 | 2,0 | 6,4 | 2,7 |
| Norrmalm | 69 | 270 | 952 | 1,7 | 5,8 | 2,5 |
| Östermalm | 44 | 233 | 940 | 0,8 | 6,2 | 2,7 |
| Södermalm | 158 | 598 | 2 488 | 2,5 | 7,9 | 3,5 |
| Söderort | 653 | 3 242 | 6 036 | 2,6 | 8,3 | 4,0 |
| Enskede-Årsta-Vantör | 166 | 793 | 1 583 | 2,1 | 6,9 | 3,7 |
| Skarpnäck | 96 | 365 | 1 004 | 3,1 | 8,5 | 4,5 |
| Farsta | 112 | 532 | 1 136 | 3,0 | 8,6 | 4,9 |
| Älvsjö | 44 | 149 | 409 | 3,6 | 7,3 | 3,3 |
| Hägersten-Liljeholmen | 120 | 452 | 1 397 | 2,6 | 7,3 | 3,2 |
| Skärholmen | 115 | 951 | 507 | 2,3 | 10,9 | 6,6 |
| Hela staden | 1 620 | 8 182 | 15 003 | 2,4 | 8,8 | 3,6 |

Källa: SCB/ Sweco Eurofutures

Tabell 31

Genomsnittligt antal dagar¹ med sjuk-/aktivitetsersättning efter kön och område, 2009-2012; samt efter ålder och område, 2012

| | Genomsnittligt antal dagar med sjukersättning | | | | | | | | | | | | | Ålder (2012) | | | | | | | | | | | | | | |
|-----------------------|---|-------------|-------------|-------------|------------------|-------------|-------------|-------------|-------------------|-------------|-------------|-------------|------------|--------------|-------------|-------------|-------------|-------------|-------------|--|----------|--|----------|--|----------|--|--|--|
| | Män 19-64 år | | | | Kvinnor 19-64 år | | | | Samtliga 19-64 år | | | | 19-29 år | | 30-44 år | | 45-49 år | | 50-54 år | | 55-59 år | | 60-64 år | | 19-64 år | | | |
| | 2009 | 2010 | 2011 | 2012 | 2009 | 2010 | 2011 | 2012 | 2009 | 2010 | 2011 | 2012 | | | | | | | | | | | | | | | | |
| Västerort | 23,1 | 20,5 | 18,0 | 17,2 | 27,8 | 24,3 | 21,1 | 19,6 | 25,5 | 22,3 | 19,5 | 18,3 | 6,2 | 6,3 | 17,7 | 31,1 | 48,4 | 67,2 | 18,3 | | | | | | | | | |
| Rinkeby-Kista | 32,5 | 29,2 | 26,4 | 25,6 | 41,0 | 35,8 | 31,1 | 28,8 | 36,5 | 32,3 | 28,6 | 27,1 | 6,0 | 8,9 | 29,7 | 53,4 | 80,5 | 101,0 | 27,1 | | | | | | | | | |
| Spånga-Tensta | 25,4 | 22,2 | 19,9 | 18,4 | 31,0 | 26,7 | 23,5 | 22,2 | 28,2 | 24,4 | 21,7 | 20,3 | 7,1 | 6,9 | 19,5 | 35,4 | 49,7 | 78,7 | 20,3 | | | | | | | | | |
| Hässelby-Vällingby | 23,1 | 20,5 | 17,8 | 17,0 | 26,8 | 23,3 | 20,4 | 19,1 | 25,0 | 21,9 | 19,1 | 18,0 | 7,4 | 6,7 | 16,7 | 27,1 | 44,5 | 61,8 | 18,0 | | | | | | | | | |
| Bromma | 14,7 | 12,7 | 10,9 | 10,5 | 18,1 | 16,1 | 13,6 | 12,5 | 16,4 | 14,4 | 12,3 | 11,5 | 4,7 | 4,0 | 11,1 | 18,5 | 28,8 | 43,2 | 11,5 | | | | | | | | | |
| Inre staden | 12,7 | 11,2 | 9,9 | 9,4 | 15,6 | 13,4 | 11,5 | 10,7 | 14,2 | 12,3 | 10,7 | 10,1 | 3,2 | 2,9 | 9,9 | 17,8 | 26,1 | 39,6 | 10,1 | | | | | | | | | |
| Kungsholmen | 12,4 | 10,9 | 9,4 | 8,8 | 14,5 | 11,7 | 10,2 | 9,6 | 13,4 | 11,3 | 9,8 | 9,2 | 2,9 | 2,8 | 9,8 | 19,2 | 26,6 | 37,4 | 9,2 | | | | | | | | | |
| Norrmalm | 11,3 | 9,7 | 8,4 | 8,0 | 14,4 | 12,2 | 10,4 | 9,2 | 12,9 | 11,0 | 9,4 | 8,6 | 3,3 | 2,0 | 8,3 | 14,7 | 24,1 | 36,4 | 8,6 | | | | | | | | | |
| Östermalm | 10,2 | 9,3 | 8,0 | 7,5 | 15,0 | 13,1 | 11,1 | 10,1 | 12,6 | 11,2 | 9,5 | 8,8 | 2,3 | 3,2 | 9,7 | 14,7 | 22,3 | 33,5 | 8,8 | | | | | | | | | |
| Södermalm | 15,0 | 13,3 | 12,0 | 11,6 | 17,2 | 15,0 | 13,0 | 12,4 | 16,1 | 14,1 | 12,5 | 12,0 | 3,9 | 3,4 | 10,9 | 19,9 | 28,7 | 45,2 | 12,0 | | | | | | | | | |
| Söderort | 20,0 | 17,4 | 15,4 | 14,6 | 22,8 | 18,9 | 16,4 | 15,3 | 21,4 | 18,2 | 15,9 | 14,9 | 4,8 | 4,4 | 14,8 | 25,8 | 41,8 | 62,5 | 14,9 | | | | | | | | | |
| Enskede-Årsta-Vantör | 17,5 | 15,6 | 13,4 | 12,9 | 20,7 | 17,0 | 14,5 | 13,7 | 19,1 | 16,3 | 14,0 | 13,3 | 4,2 | 4,3 | 14,3 | 21,1 | 39,0 | 57,4 | 13,3 | | | | | | | | | |
| Skarpnäck | 20,2 | 17,3 | 15,9 | 15,7 | 23,0 | 19,5 | 17,0 | 16,1 | 21,6 | 18,4 | 16,5 | 15,9 | 5,7 | 4,8 | 16,1 | 25,1 | 37,8 | 70,0 | 15,9 | | | | | | | | | |
| Farsta | 22,8 | 19,7 | 17,9 | 16,5 | 26,1 | 22,4 | 19,9 | 18,4 | 24,4 | 21,1 | 18,9 | 17,5 | 5,7 | 5,2 | 15,7 | 31,9 | 45,7 | 63,7 | 17,5 | | | | | | | | | |
| Älvsjö | 18,1 | 15,6 | 13,7 | 13,1 | 18,0 | 14,8 | 12,7 | 11,6 | 18,1 | 15,2 | 13,2 | 12,3 | 5,4 | 3,4 | 9,1 | 15,9 | 32,4 | 48,8 | 12,3 | | | | | | | | | |
| Hägersten-Liljeholmen | 17,2 | 14,4 | 12,5 | 11,6 | 18,7 | 14,9 | 12,9 | 11,7 | 18,0 | 14,6 | 12,7 | 11,7 | 3,3 | 3,2 | 11,5 | 23,6 | 35,6 | 52,9 | 11,7 | | | | | | | | | |
| Skärholmen | 31,1 | 28,1 | 24,8 | 23,6 | 37,8 | 31,3 | 27,5 | 25,9 | 34,4 | 29,7 | 26,2 | 24,7 | 7,1 | 6,9 | 24,6 | 41,5 | 70,2 | 99,2 | 24,7 | | | | | | | | | |
| Hela staden | 17,9 | 15,7 | 13,9 | 13,2 | 21,1 | 18,0 | 15,6 | 14,5 | 19,5 | 16,9 | 14,7 | 13,9 | 4,5 | 4,2 | 13,8 | 24,3 | 37,4 | 53,9 | 13,9 | | | | | | | | | |

Källa: SCB/ Sweco Eurofutures

¹ Det genomsnittliga antalet dagar beräknas med befolkningen 19-64 år som bas.

Tabell 32

Genomsnittligt antal dagar¹ med sjukpenning, rehab och sjukersättning samt ohälsotalet, 2009-2012

| | Sjukpenningdagar | | | | Rehabiliteringsersättning | | | | Sjukersättning | | | | S:a (Ohälsotal ²) | | | |
|-----------------------|------------------|------------|------------|------------|---------------------------|------------|------------|------------|----------------|-------------|-------------|-------------|-------------------------------|-------------|-------------|-------------|
| | 2009 | 2010 | 2011 | 2012 | 2009 | 2010 | 2011 | 2012 | 2009 | 2010 | 2011 | 2012 | 2009 | 2010 | 2011 | 2012 |
| Västerort | 5,4 | 4,7 | 5,0 | 5,6 | 0,3 | 0,2 | 0,3 | 0,3 | 25,5 | 22,3 | 19,5 | 18,3 | 31,1 | 27,2 | 24,8 | 24,3 |
| Rinkeby-Kista | 6,4 | 5,0 | 5,3 | 6,3 | 0,3 | 0,2 | 0,2 | 0,2 | 36,5 | 32,3 | 28,6 | 27,1 | 43,2 | 37,5 | 34,2 | 33,6 |
| Spånga-Tensta | 5,3 | 4,6 | 4,7 | 5,4 | 0,3 | 0,2 | 0,3 | 0,3 | 28,2 | 24,4 | 21,7 | 20,3 | 33,7 | 29,2 | 26,6 | 25,9 |
| Hässelby-Vällingby | 5,5 | 5,0 | 5,5 | 6,0 | 0,3 | 0,2 | 0,3 | 0,4 | 25,0 | 21,9 | 19,1 | 18,0 | 30,7 | 27,1 | 24,9 | 24,4 |
| Bromma | 4,6 | 4,1 | 4,4 | 4,9 | 0,4 | 0,2 | 0,3 | 0,4 | 16,4 | 14,4 | 12,3 | 11,5 | 21,3 | 18,7 | 17,0 | 16,7 |
| Inre staden | 4,4 | 3,8 | 4,0 | 4,2 | 0,3 | 0,2 | 0,2 | 0,2 | 14,2 | 12,3 | 10,7 | 10,1 | 18,9 | 16,3 | 15,0 | 14,5 |
| Kungsholmen | 4,2 | 3,7 | 3,9 | 4,2 | 0,2 | 0,2 | 0,3 | 0,2 | 13,4 | 11,3 | 9,8 | 9,2 | 17,9 | 15,2 | 14,0 | 13,6 |
| Norrmalm | 4,3 | 3,6 | 3,8 | 4,0 | 0,3 | 0,2 | 0,2 | 0,2 | 12,9 | 11,0 | 9,4 | 8,6 | 17,4 | 14,8 | 13,4 | 12,8 |
| Östermalm | 3,7 | 3,1 | 3,2 | 3,4 | 0,2 | 0,1 | 0,1 | 0,2 | 12,6 | 11,2 | 9,5 | 8,8 | 16,6 | 14,4 | 12,9 | 12,3 |
| Södermalm | 4,9 | 4,3 | 4,6 | 4,7 | 0,3 | 0,2 | 0,3 | 0,3 | 16,1 | 14,1 | 12,5 | 12,0 | 21,4 | 18,7 | 17,4 | 17,0 |
| Söderort | 5,8 | 5,0 | 5,6 | 6,4 | 0,4 | 0,2 | 0,3 | 0,3 | 21,4 | 18,2 | 15,9 | 14,9 | 27,6 | 23,4 | 21,8 | 21,6 |
| Enskede-Årsta-Vantör | 5,7 | 5,0 | 5,6 | 6,2 | 0,4 | 0,2 | 0,2 | 0,3 | 19,1 | 16,3 | 14,0 | 13,3 | 25,1 | 21,5 | 19,8 | 19,8 |
| Skarpnäck | 5,6 | 4,8 | 5,5 | 6,2 | 0,4 | 0,3 | 0,2 | 0,4 | 21,6 | 18,4 | 16,5 | 15,9 | 27,6 | 23,5 | 22,2 | 22,5 |
| Farsta | 6,7 | 5,7 | 6,4 | 7,1 | 0,5 | 0,3 | 0,4 | 0,4 | 24,4 | 21,1 | 18,9 | 17,5 | 31,6 | 27,1 | 25,6 | 24,9 |
| Älvsjö | 5,3 | 4,9 | 5,7 | 6,6 | 0,4 | 0,2 | 0,3 | 0,3 | 18,1 | 15,2 | 13,2 | 12,3 | 23,8 | 20,2 | 19,2 | 19,2 |
| Hägersten-Liljeholmen | 5,2 | 4,5 | 5,2 | 5,8 | 0,4 | 0,2 | 0,2 | 0,3 | 18,0 | 14,6 | 12,7 | 11,7 | 23,5 | 19,4 | 18,2 | 17,8 |
| Skärholmen | 6,5 | 5,3 | 5,6 | 7,0 | 0,4 | 0,2 | 0,2 | 0,3 | 34,4 | 29,7 | 26,2 | 24,7 | 41,3 | 35,2 | 32,0 | 32,0 |
| Hela staden | 5,1 | 4,4 | 4,9 | 5,3 | 0,3 | 0,2 | 0,3 | 0,3 | 19,5 | 16,9 | 14,7 | 13,9 | 25,0 | 21,5 | 19,9 | 19,5 |

Källa: SCB/ Sweco Eurofutures

¹ Genomsnittligt antal dagar beräknas med befolkningen 16-64 år som bas förutom för sjuk-/aktivitetsersättningen där 19-64 år är bas.² Ohälsotalet är summan av det genomsnittliga antalet dagar med sjukpenning, rehabiliteringsersättning och sjukersättning. Detta ohälsotal är dock en justerad version från den vanliga, eftersom sjuk-/aktivitetsersättningsdagarna tagits i proportion till befolkningen i åldern 19-64 år istället för 16-64 år, vilket resulterar i högre ohälsotal.



STADSLEDNINGSKONTORET
Stadshuset, 105 35 Stockholm
Telefon 08-508 29 000 Fax 08-508 29 970
www.stockholm.se