



STATISTIK OM STHLM

SOCIALA FÖRHÅLLANDEN: OHÄLSOTAL I STOCKHOLM 2010

2011:10 | 2011-11-18 | Eva Andersson 08-613 08 52

FÖRORD

Rapporten behandlar ohälsans utveckling i Stockholms stad i form av ohälsotalet. Ohälsotalet är ett mått på utbetalda dagar med sjukpenning, rehabiliteringspenning samt sjuk- och aktivitetsersättning. Med utbetalda dagar menas heldagar, vilket betyder att partiella dagar summeras upp till hela dagar. Antalet dagar tas sedan i proportion till befolkningen med åldern 16-64 år vid årsskiftet. Ohälsotalet innehåller *inte* dagar med sjuklön från arbetsgivare.

Det har varit omfattande regeländringar inom sjukförsäkringsområdet och de årliga uppgifterna bör studeras utifrån de regeländringar som genomförts. Arbetsgivarens ersättningsperiod ändrades från tre veckor år 2003 till två veckor år 2005. Under 2008 skedde regelförändringar där en ny rehabiliteringskedja bland annat tillkom samtidigt som möjligheten att få sjukersättning stramades åt. I slutet av rapporten ges en överblick av hur regelförändringarna sett ut under årens lopp.

Uppgifterna kommer från Statistiska centralbyrån (SCB) och behandlas av Sweco Eurofutures. SCB hämtar in informationen från Försäkringskassan. Sweco Eurofutures och Försäkringskassans uppgifter om ohälsotalet skiljer sig dock åt trots att SCB inhämtar informationen från Försäkringskassan. Försäkringskassan redovisar ohälsotalet på årsnivå för en rullande tolv månadersperiod mot antalet registrerade försäkrade i åldern 16-64 år medan Sweco Eurofutures redovisar ohälsotalet mot befolkningen vid årsskiftet. Detta medför bland annat att de som fyller 65 år under året, och på sätt övergår till ålderspension, inkluderas i Försäkringskassans ohälsotal för rullande tolv månadersdata tills den månad de är 65 fyllda, men inte i det ohälsotal Sweco Eurofutures redovisar av befolkningen vid årsskiftet.

DEFINITIONER

Nedan följer en genomgång av de begrepp som används i rapporten och reglerna kring dem.

Sjukpenning: Efter dag 14 betalas sjukpenning ut av Försäkringskassan. Om man inte är anställd kan man få sjukpenning redan innan dag 14. Sjukpenningen kan vara tre fjärdedels, halv eller fjärdedels, om Försäkringskassan bedömer att man delvis kan arbeta. Nya regler från 1 juli år 2008 gör att sjukpenning högst kan betalas ut i ett år, med möjlighet till fortsättning eller förlängning. Förlängning kan endast ges upp till 550 dagar medan fortsatt sjukpenning kräver särskilda skäl och mycket nedsatt arbetsförmåga.

Från och med 1 juli år 2008 har en *rehabiliteringskedja* införts för dem som har sjukpenning. Detta innebär att sjukpenning betalas ut fram till dag 90 om den sjukskrivne inte kan utföra sina vanliga arbetsuppgifter. Efter dag 90 får den sjukskrivne endast sjukpenning om denne inte kan utträta några arbetsuppgifter hos sin arbetsgivare. Slutligen efter dag 180 ges endast sjukpenning om den sjukskrivne inte kan utföra några arbetsuppgifter på hela den reguljära arbetsmarknaden. Denna prövning kan skjutas upp om det finns särskilda skäl eller om det i annat fall kan anses som oskäligt.

I rapporten redovisas de dagar som ersatts av Försäkringskassan (sjukpenning). Försäkrade som ej omfattas av regler om sjuklön, till exempel egna företagare, studerande och arbetslösa ingår i redovisningen från dag 1 av sjukdomen. Antalet dagar med sjukpenning sätts i relation till befolkningen i slutet av året.

Sjuk- och aktivitetsersättning: Sjuk-/aktivitetsersättning infördes 2003 för att ersätta förtidspension och sjukbidrag. Från och med 1 juli år 2008 betalas sjukersättning endast ut om arbetsförmågan är *stadigvarande* nedsatt med minst en fjärdedel. Vilket är en skärpning sen tidigare och betyder att arbetsförmågan ska vara nedsatt för all överskådlig framtid.

Aktivitetsersättning beviljas den som är i åldern 19-29 år. Den är alltid tidsbegränsad med högst tre år i taget och kan kombineras med medverkan i olika aktiviteter. Ersättningen är till för att individerna ska ha möjlighet till utveckling och arbete under ungdomsåren. Sjukersättning beviljas i åldern 30-64 år. Den tidsbegränsade sjukersättningen avskaffades den 1 juli år 2008 och den kvarvarande tillsvidare ersättningen skärptes enligt definition i tidigare stycket.

INNEHÅLL

FÖRORD.....	1
DEFINITIONER.....	2
INNEHÅLL.....	3
SAMMANFATTNING	5
OHÄLSOTALET	6
Ohälsotalets beståndsdelar	7
Kostnaderna fortsätter att minska	7
FORTSATT KRAFTIG MINSKNING AV SJUKERSÄTTNINGEN	8
Trenden med kortare sjukskrivningar fortsätter	9
Allt färre personer har utbetalningar från socialförsäkringen	10
OHÄLSOTALET MINSKAR MEN HÄLSOKLYFTORNA BESTÅR	11
Ohälsan ökar med åldern.....	11
Tre gånger så många kvinnor som män har sjukpenning i åldern 30-34 år.....	12
Utlandsfödda oftare sjukskrivna.....	15
Fortsatt ojämn fördelning mellan Stockholms stadsdelsområden.....	15
NYBEVILJANDET AV SJUKERSÄTTNINGAR FÖRVÄNTAS FORTSÄTTA ATT SJUNKA	18
REGELÄNDRINGAR	19
<i>Förändringar i regelsystemet:</i>	19
TABELLER.....	21

SAMMANFATTNING

Ohälsotalet fortsatte att minska under 2010 och sjönk till 21 dagar, vilket är en minskning med nästan 14 procent (3 dagar) sedan året innan. I Stockholm hade 29 200 personer sjuk-/aktivitetsersättning och 38 400 personer sjukpenning under 2010. Till dessa 67 600 personer betalades det ut 5,1 miljarder kronor. Kostnaderna för både sjuk-/aktivitetsersättning och sjukpenning minskade år 2010.

Nedgången av ohälsotalet beror framför allt på de nya lagar och processer som infördes från och med våren 2008. Bland annat antas det försäkringsmedicinska beslutsunderlaget ha gett upphov till de kortare sjukskrivningarna. Ohälsotalet sjönk för både de som har aktivitets/sjukersättning såväl som för de med sjukpenning. Både antal dagar och antal personer som erhåller aktivitets/sjukersättning har minskat men det genomsnittliga antalet dagar per person är fortfarande högt och har ökat med en dag jämfört med 2009. För en grupp har utvecklingen varit det motsatt, antalet personer som har aktivitetsersättning (19-29 år) ökade kraftigt jämfört med 2003. Men mellan 2009 och 2010 har både antalet med aktivitetsersättning såväl som ohälsotalet minskat, om än lite.

Ohälsan är snedfördelad på olika grupper i samhället. För det första är skillnaderna stora mellan olika åldersgrupper – ju äldre man blir ju oftare är man frånvarande längre perioder på grund av nedsatt arbetsförmåga. Trots att skillnaden mellan män och kvinnor i ohälsotalet har minskat kvarstår genomgående ett gap mellan kvinnor och män, där kvinnornas ohälsotal i genomsnitt är 5 dagar längre jämfört med männen. Detta gäller främst för personer i åldern 30-34 år med sjukpenning där kvinnorna är sjukskrivna tre gånger så ofta i jämförelse med männen.

Ohälsotalet minskar i samtliga stadsdelar, men det är fortfarande stora skillnader dem emellan. Ohälsotalet är som högst i Rinkeby-Kista och Skärholmen och minst i Östermalm, Norrmalm och Kungsholmen. Skillnaderna ökar även över tid mellan dessa områden. Områden med höga ohälsotal tenderar att ha högre arbetslöshet, lägre inkomster och större andel utlandsfödda. Utbildningsnivån är dock, sen tidigare känt, den faktor som bäst förklarar skillnaderna mellan stadsdelarna. Personer med högre utbildningsnivå har i genomsnitt bättre hälsa och även mindre sjukfrånvaro.

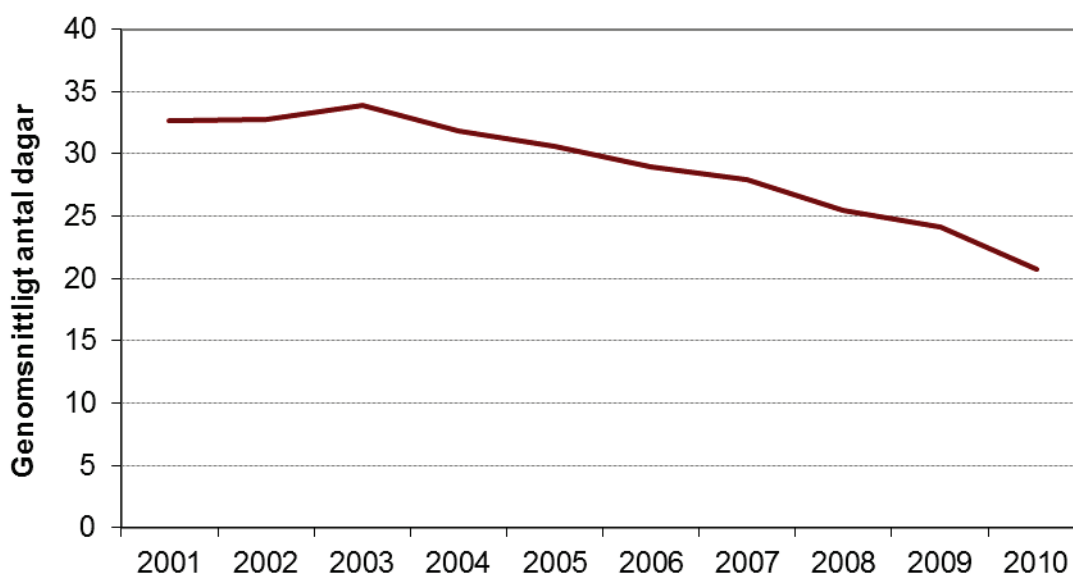
OHÄLSOTALET

Ohälsotalet är det sammanlagda måttet på antalet dagar som utbetalts från socialförsäkringen, vilket innefattar sjuk-/aktivitetsersättning, sjukpenningdagar samt rehabiliteringsdagar under ett år. Detta innefattar inte sjuklön utbetalat av arbetsgivaren under de första 14 dagarna av sjukskrivningen, utan endast dagar utbetalda av Försäkringskassan. Trots detta ger ändå ohälsotalet en förhållandevis bra indikation om längre sjukskrivningar ökar bland de med sjuk-/aktivitetsersättning, sjukpenning och rehabilitering. Ohälsotalet är det genomsnittliga antalet dagar per person utbetalat från socialförsäkringen, där dagar menas heldagar (partiella dagar summeras upp till hela dagar) och personer är befolkningen i åldern 16-64 år vid årsskiftet.

Under 2010 sjönk ohälsotalet till 21 dagar, en minskning med nästan 14 procent (3 dagar) jämfört med året innan. Det var 29 200 personer med sjuk-/aktivitetsersättning och 38 400 personer med sjukpenning. Sammanlagt var det alltså nästan 67 600 personer som stod utanför arbetsmarknaden helt eller delvis på grund av nedsatt arbetsförmåga.

Figuren nedan visar hur ohälsotalet har förändrats från år 2001 till 2010. Från och med år 2003 har ohälsotalet minskat kontinuerligt, vilket bland annat beror på en striktare bedömning som delvis är en följd av regelförändringar under åren. Färre personer har sjukpenning och sjuk-/aktivitetsersättning. Perioderna med sjukpenning har även blivit kortare jämfört med år 2003.

Figur 1 Ohälsotalets utveckling från år 2001 till 2010



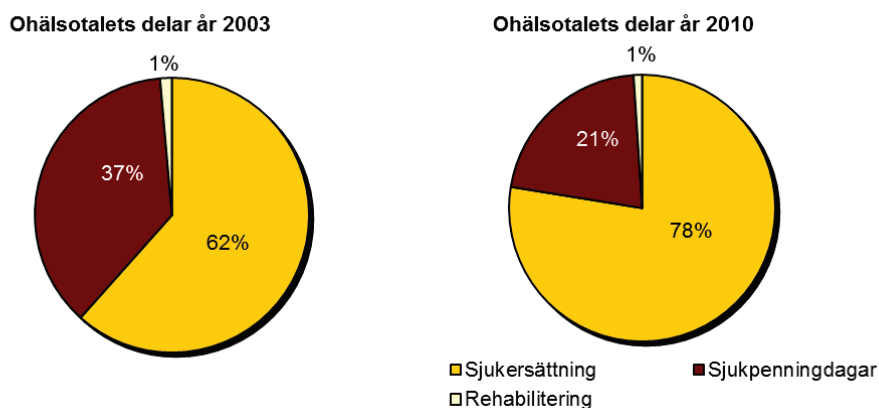
Enligt Försäkringskassans Årsrapport 2010 är minskningen av ohälsotalet i riket under 2010 till stor del beroende av att antalet personer med sjuk- och aktivitetsersättning kraftigt har minskat. I Stockholm har antalet personer med sjuk- och aktivitetsersättning minskat sedan 2008. Redan 2009 förklaras nedgången i ohälsotalet för Stockholms stad av det minskade antalet personer med sjuk- och aktivitetsersättning, och under 2010 sjönk antalet personer ytterligare. Att färre personer har beviljats sjukersättning jämfört med tidigare beror i huvudsak på den skärpning som skedde i regelverket juli 2008 då den tidsbegränsade sjukersättningen avskaffades samtidigt som kraven höjdes för att få tillsvidare sjukersättning. Även antalet personer med sjukpenning så väl som antalet sjukpenningdagar sjönk i

förhållande till både 2008 och 2009. Rehabiliteringskedjan i sjukförsäkringen som infördes 2008 har behållit sin positiva inverkan på antalet sjukskrivningar. (Försäkringskassans Årsrapport 2010).

Ohälsotalets beståndsdelar

Ohälsotalet består alltså av sjuk-/aktivitetsersättning, sjukpenning och rehabilitering. Dessa beståndsdelars proportion av ohälsotalet sammanfattas i Figur 2 för år 2003 och 2010. Som framgår av figurerna nedan står sjukpenningdagarna för en allt mindre andel av ohälsotalet, och sjukersättningen för en allt större andel. Rehabiliteringens andel av ohälsotalet är på samma nivå 2003 och 2010. Anledningen till detta är främst att en mindre andel av befolkningen har sjukpenning, men även att perioderna med sjukpenning blivit kortare. Framöver i rapporten kommer fokus vara på ohälsotalets huvudsakliga delar – sjuk-/aktivitetsersättning och sjukpenning.

Figur 2 Proportionen av sjuk-/aktivitetsersättning, sjukpenningdagar och rehabiliteringen av det totala ohälsotalet år 2000 och 2010

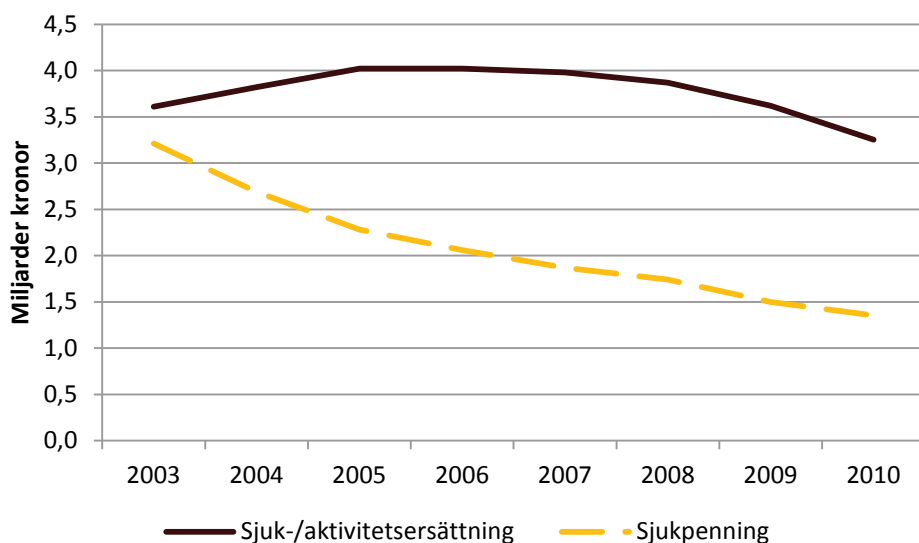


Kostnaderna fortsätter att minska

Från och med år 2003, när sjuk-/aktivitetsersättning infördes med nuvarande form, har kostnaderna för sjukpenningen minskat drastiskt, från 3,2 miljarder kronor år 2003 till 1,5 miljarder år 2010. Kostnaderna för sjuk-/aktivitetsersättning ökade årligen från 3,6 miljarder år 2003 till 4,2 miljarder kronor år 2007. 2008 minskade dock kostnaderna för denna del av ohälsotalet för första gången, den trenden har fortsatt under både 2009 och 2010, vilket framförallt är en följd av en stor minskning av antalet personer med sjuk-/aktivitetsersättning. År 2010 hade kostnaderna för sjuk-/aktivitetsersättning sjunkit till 3,6 miljarder kronor och var därmed något lägre än för 2003.

Varje år fastställs ett prisbasbelopp för kommande året, vilket används för att fastställa nivåerna på utbetalningarna av socialförsäkringen. Prisbasbeloppet för 2010 (42 400 kr) sjönk jämfört med 2009 (42 800 kr), vilket medförde en viss sänkning av ersättningar från Försäkringskassan som t.ex. sjukpenningen (Försäkringskassans årsredovisning 2010). Detta bidrog ytterligare till att kostnaderna för sjukpenning sjönk jämfört med 2009. I Figur 3 visas prisutvecklingen i Stockholms kommun justerat årsvis efter prisbasbeloppet med år 2003 som basår. När kostnaderna justeras med prisbasbeloppet minskade kostnaderna för sjuk- och aktivitetsersättning redan 2007. Mer precisa siffror för kostnaderna finns i tabellbilagan.

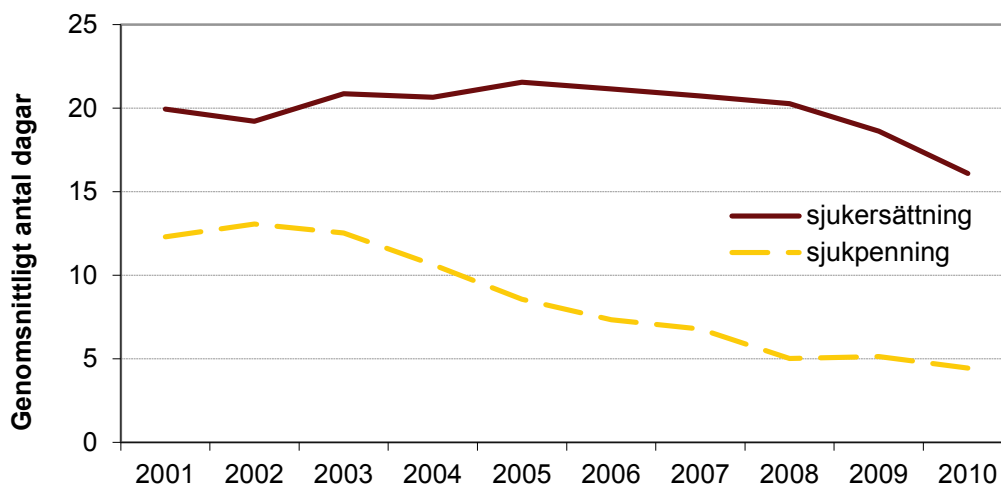
Figur 3 Kostnadsutveckling för sjuk-/aktivitetsersättningen samt för sjukpenningen justerat efter varje års prisbasbelopp från år 2003 till 2010 med år 2003 som basår



FORTSATT KRAFTIG MINSKNING AV SJUKERSÄTTNINGEN

Det genomsnittliga antalet sjukpenningdagar i befolkningen har minskat kraftigt sedan år 2003. Denna utveckling avstannade dock något 2009, men minskningen fortgick mellan 2009 och 2010. Antalet personer med sjukpenning minskade under 2010, vilket tillsammans med minskningen av det genomsnittliga antalet dagar resulterade i att denna del av ohälsotalet sjönk till 4 dagar, en minskning med 13 procent jämfört med 2009. I Figur 4 visas sjukpenningdagarnas utveckling i relation till sjuk/aktivitetsersättning, där sjukpenningdagarna sjönk kraftigt under mitten av 2000-talet medan sjuk/aktivitetsersättning har minskat framförallt de två senaste åren. Ohälsotalet för sjuk/aktivitetsersättning sjönk med 14 procent till 16 dagar mellan 2009 och 2010, vilket är den största minskningen sedan år 2000. Detta beror troligtvis på den relativt nya lagstiftningen, från och med juli 2008, som innebär att personer endast kan få sjukersättning om deras arbetsförmåga anses vara stadigvarande nedsatt. Dessutom har den tidsbegränsade sjukersättningen upphört.

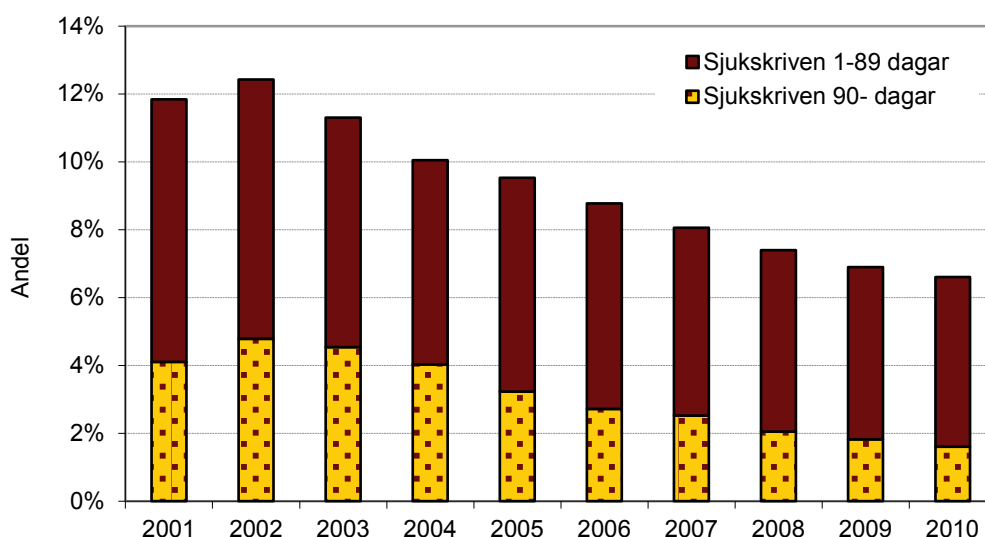
Figur 4 Genomsnittligt antal dagar i befolkningen (16-64 år) med sjuk-/aktivitetsersättning samt sjukpenning från år 2001 till 2010



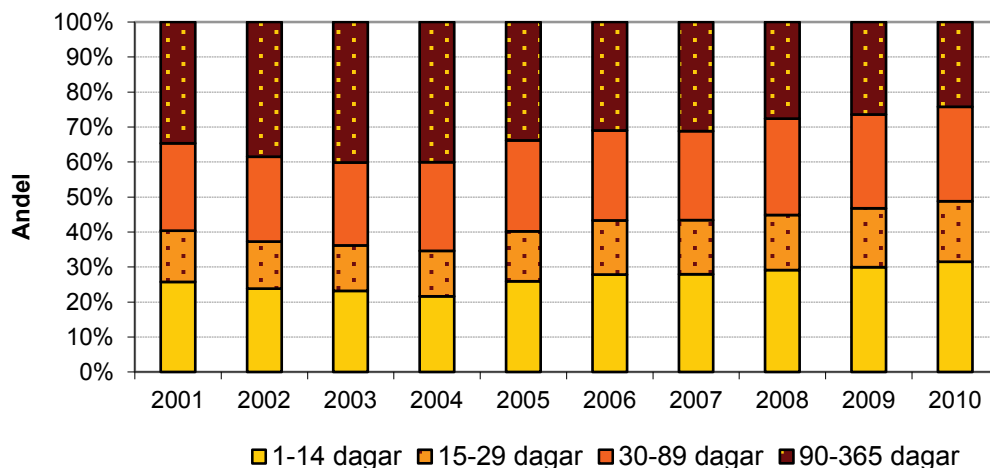
Trenden med kortare sjukskrivningar fortsätter

Färre personer har långa sjukskrivningar. Det försäkringsmedicinska beslutsstödet används i allt högre utsträckning, vilket har bidragit till att sjukskrivningstiderna har blivit kortare (Försäkringskassans Årsrapport 2010). Sannolikheten att få sjukpenningen indragen är fortfarande låg, men har ökat något sedan rehabiliteringskedjans införande. I hela riket bedöms drygt två tredjedelar mot den reguljära arbetsmarknaden efter 180 dagar. I diagram 5 och 6 visas hur de långa sjukskrivningarna minskat från år 2001 till 2010.

Figur 5 Andelen med sjukpenning kortare eller längre än 90 dagar från år 2001 till år 2010



Figur 6 Andelen med sjukpenningdagar under olika perioder av samtliga med sjukpenning från år 2001 till 2010



Ett tydligare sätt att se sjukskrivningarnas varaktighet är att ta den genomsnittliga sjukskrivningstiden för samtliga personer med sjukpenning. Detta visas i tabell 1 från och med år 2003 till år 2010. Sedan 2003 har det genomsnittliga antalet sjukpenningdagar minskat från 111 dagar till 67 dagar, vilket motsvarar en minskning på 40 procent. Sett enbart mellan 2009-2010 är minskningen 11 procent.

Tabell 1 Genomsnittligt antal dagar med sjukpenning av samtliga personer med sjukpenning från år 2003 till 2010

	2003	2004	2005	2006	2007	2008	2009	2010
Sjukpenningdagar	6 500 249	5 554 421	4 534 674	3 956 466	3 728 533	2 806 549	2 936 241	2 587 619
Antal personer med sjukpenning	58 604	52 496	50 348	47 270	44 185	41 328	39 406	38 407
Genomsnittligt antal dagar	111	106	90	84	84	68	75	67

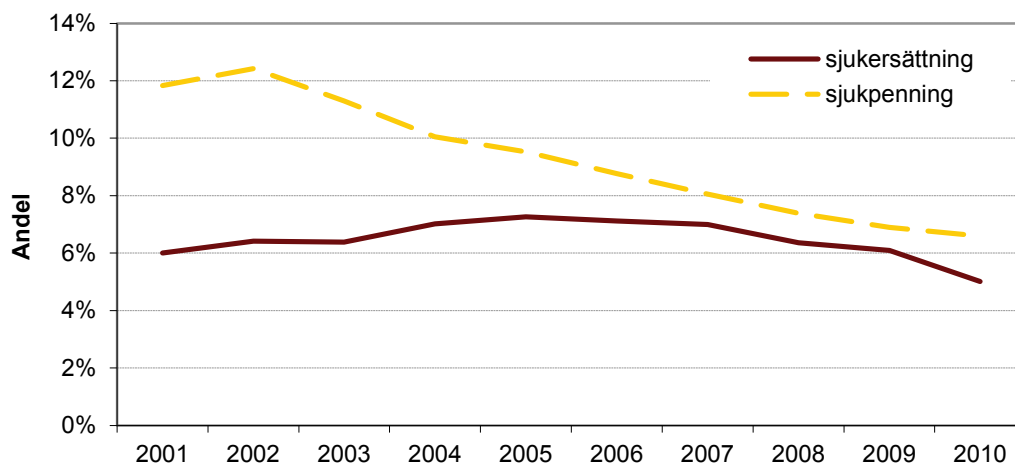
Samma nedgång går ej att hitta för de med sjuk-/aktivitetsersättning. År 2010 var det genomsnittliga antalet ersättningsdagar för de med sjuk-/aktivitetsersättning 321 dagar, vilket är en ökning med en dag jämfört med 2009. Jämfört med år 2007 är det en ökning med 25 dagar. År 2000 och år 2001 låg detta genomsnitt på 333 dagar. Dessa höga siffror förklaras dock av att personer med sjuk-/aktivitetsersättning i regel har betydligt högre nedsatt arbetsförmåga. Tabell över genomsnittligt antal ersättningsdagar av samtliga personer med sjuk-/aktivitetsersättning går att finna i tabellbilagan.

Allt färre personer har utbetalningar från socialförsäkringen

Det genomsnittliga antalet dagar, ohälsotalet, för sjukersättning sjönk från 19 dagar år 2009 till 16 år 2010. Det är även en mindre andel av befolkningen som har sjuk-/aktivitetsersättning. I Figur 7 går det att följa utvecklingen av andelen med sjuk-/aktivitetsersättning och samt andelen med sjukpenning. Diagrammet visar att andelen av befolkningen med sjukpenning har minskat kraftigt. Andelen med sjuk-/aktivitetsersättningen har minskat från 2006 och framåt. År 2010 minskade andelen med 18 procent jämfört med år 2009. Detta beror på att antalet nybeviljade till sjuk-/aktivitetsersättning fortsatt att sjunka dramatiskt, från 7 100 personer år 2007 till endast 1 060 nybeviljade år 2009 och 922 nybeviljade år 2010. Detta beror i sin tur på nya skärpta krav för att bli beviljad sjuk-/aktivitetsersättning. Andelen personer med sjukpenningdagar fortsatte att minska, men i en något lägre takt än tidigare. Mellan 2008-2009 minskade andelen med 7 procent medan

motsvarande minskning mellan 2009-2010 var 4 procent. Det genomsnittliga antalet dagar, ohälsotalet, har nu sjunkit till 4.

Figur 7 Andel av befolkningen (16-64 år) med sjuk-/aktivitetsersättning och sjukpenningdagar från år 2001 till 2010



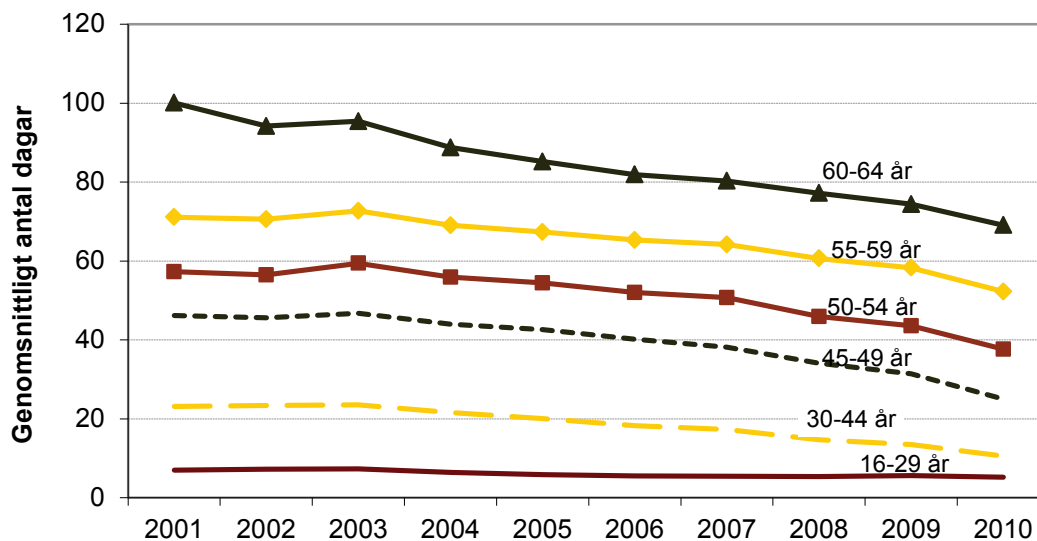
OHÄLSOTALET MINSKAR MEN HÄLSOKLYFTORNA BESTÅR

Ohälsan ökar med åldern

Skillnaderna är stora vad gäller ohälsotalets storlek i olika åldersgrupper. Ju äldre befolkningen blir, desto skörare blir hälsan. Skillnaderna över tiden för de olika åldersgrupperna visas i Figur 8. Samtliga åldersgruppers ohälsotal har minskat jämfört med 2003, för flera av grupperna med 20 dagar eller mer. Den största procentuella minskningen av ohälsotalet har skett i åldrarna 30-44 år där antalet dagar har minskat med över 50 procent sedan år 2003, från 24 till 11 dagar i genomsnitt. För gruppen 60-64 år sjönk det genomsnittliga antalet dagar under samma period från 95 till 69, en minskning med hela 26 dagar, eller närmare 28 procent.

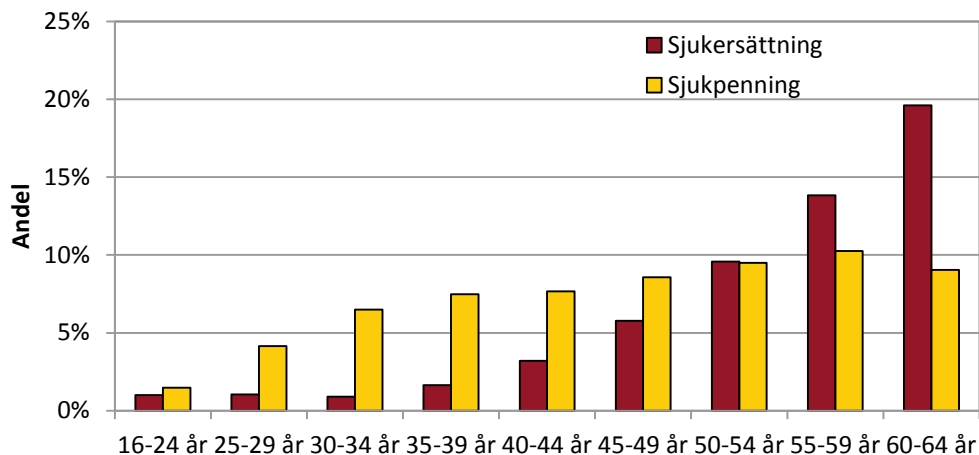
Antalet personer med aktivitetsersättning (19-29 år) har tvärt emot dem med sjukersättning och sjukpenning ökat. Sedan 2003 har antalet personer i denna grupp ökat med 39 procent, från 1 253 personer år 2003 till 1 737 personer år 2010. Ohälsotalet har under samma period gått från 3,1 dagar år 2003 till 3,6 dagar år 2010, en ökning med 18 procent. Det senaste året har det dock skett en svag minskning, antalet personer med aktivitetsersättning har minskat med 2 procent mellan 2009 och 2010, och ohälsotalet har minskat från 3,7 till 3,6 dagar (4 procent). De med aktivitetsersättning utgör en lite andel av det totala antalet som får aktivitets- och sjukersättning (6 procent), därför påverkar denna utveckling inte ohälsotalet för aktivitets/sjukersättning totalt sett.

Figur 8 Ohälsotalet för olika åldersgrupper från år 2001 till år 2010



Typen av ersättning förändras även ju äldre man blir. I de lägre åldrarna är det en större andel som har sjukpenning jämfört med sjukersättningen. Efter 55 år är det en större andel som har sjukersättning än som får sjukpenning. Detta beror troligtvis på att fler i äldre åldrar får besvär som gör att deras arbetsförmåga blir nedsatt permanent. Hur detta förhåller sig visas i figuren nedan.

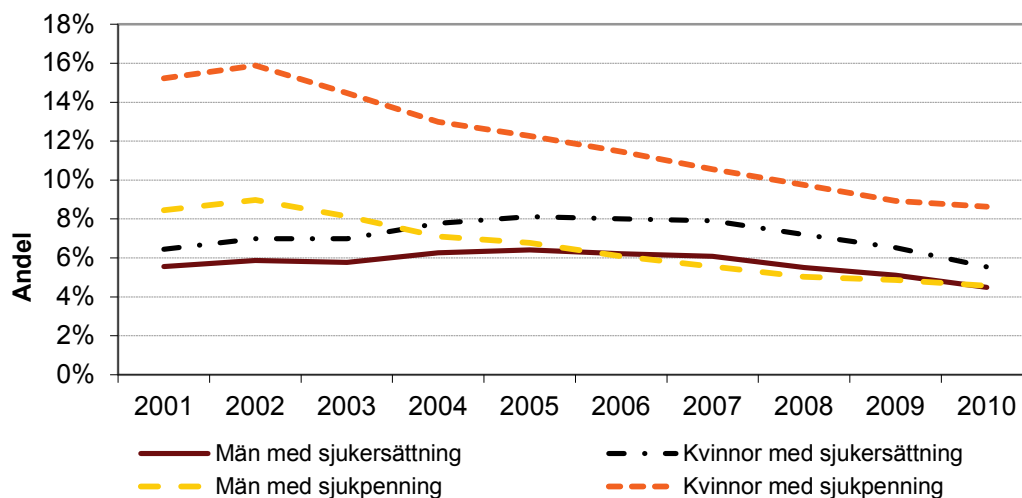
Figur 9 Andelen i befolkningen (16-64 år) med sjuk-/aktivitetsersättning och sjukpenningdagar fördelat efter åldersklasser år 2010



Tre gånger så många kvinnor som män har sjukpenning i åldern 30-34 år

Kvinnorna har i högre utsträckning än män både sjukpenning och sjuk-/aktivitetsersättning. I likhet med 2009 var det nästan dubbelt så många kvinnor som män som hade sjukpenning år 2010. I Figur 10 nedan visas utvecklingen under 2000-talet för kvinnor och män med sjuk-/aktivitetsersättning och sjukpenning. Värt att notera är att från och med år 2006 så är det fler män med sjuk-/aktivitetsersättning jämfört med män med sjukpenning.

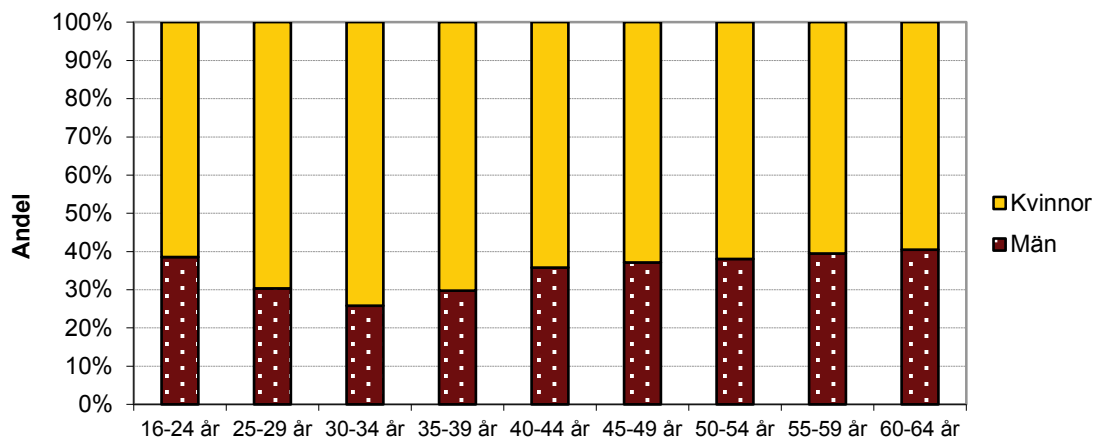
Figur 10 Andelen män och kvinnor i befolkningen (16-64 år) med sjuk-/aktivitetsersättning och sjukpenning från år 2001 till 2010



I figuren ovan syns det att skillnaden är störst mellan män och kvinnor med sjukpenning. I Figur 11 visas andelen kvinnor och andelen män av dem med sjukpenning uppdelat i åldersklasser. Skillnaden mellan könen är som störst i åldern 30-34 år där tre gånger fler kvinnor har sjukpenning i jämförelse med männen. I åldrarna 25 till 39 år är det mer än dubbelt så fler kvinnor än män med sjukpenning. I de äldre åldrarna jämnar det ut sig, men kvinnorna är genomgående fler än männen.

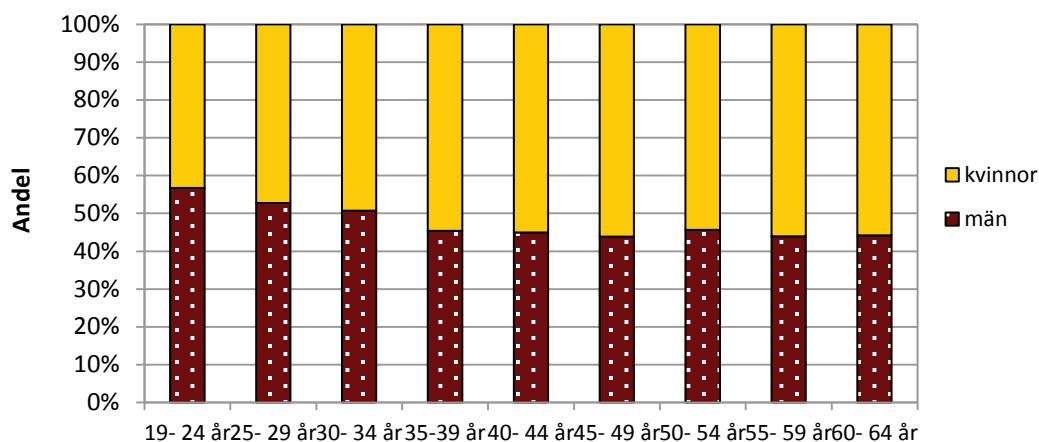
Anledningarna till dessa klyftor kan sökas på flera olika håll. Att skillnaderna är så stora i just de fertila åldrarna kan bero på graviditetsrelaterade problem. Andra förklaringar diskuteras i Socialstyrelsens Folkhälsorapport 2009. Folkhälsorapportens resultat visar på att ensamstående kvinnor med barn oftare har problem med värk, nedsatt psykiskt välbefinnande, röker mer och i större utsträckning är överviktiga. Ensamstående kvinnor är dessutom en mer våldsutsatt grupp och avstår i tre gånger så stor utsträckning, jämfört med övriga befolkningen, att hämta ut sina läkemedel. Kvinnor har överlag större problem än män med både psykiska besvär som med värk. Att just de ensamstående kvinnorna är hårdast drabbade kan också vara en trolig delförklaring till skillnaderna mellan män och kvinnor i den yngre medelåldern.

Figur 11 Andelen män och kvinnor av samtliga sjukpenning mottagare fördelat på olika åldersklasser år 2010



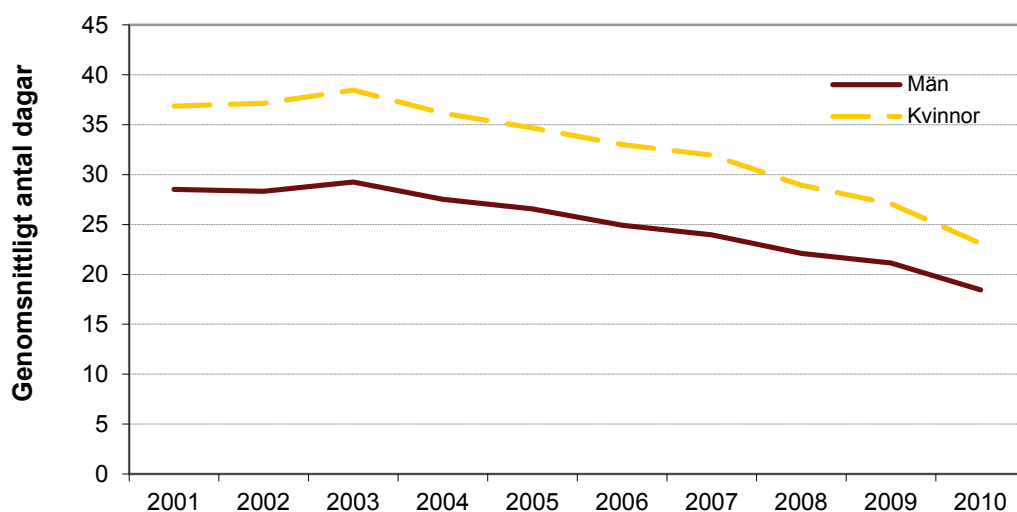
I de yngre åldersgrupperna för dem med aktivitets- och sjukersättning är det omvända förhållanden, om än marginellt. Här har en större andel av männen än kvinnorna ersättning. I de äldre grupperna är det dock fler kvinnor än män som har aktivitets- och sjukersättning, även om det är mindre skillnader mellan könen jämfört med fördelningen mellan de som har sjukpenning. Se figur 13 nedan. I riket totalt sett har det under 2010 varit en ökning av antalet nybeviljade med aktivitetsersättning för förlängd skolgång, av dessa är en majoritet män (Försäkringskassans årsrapport 2010). Däremot har antalet nybeviljade på grund av nedsatt arbetsförmåga minskat.

Figur 12 Andelen män och kvinnor av samtliga med sjuk/aktivitetsersättning fördelat på olika åldersklasser år 2010



I ohälsotalets skillnader mellan kvinnor och män kan en liten minskning av klyftorna mellan kvinnor och män noteras under 2000-talet. I början av 2000-talet hade kvinnor i genomsnitt 8,8 fler ohälsodagar än män. År 2010 är motsvarande siffra 4,7. I figuren nedan ges en sammanfattning av skillnaderna mellan könen för ohälsotalet från år 2001 och framåt.

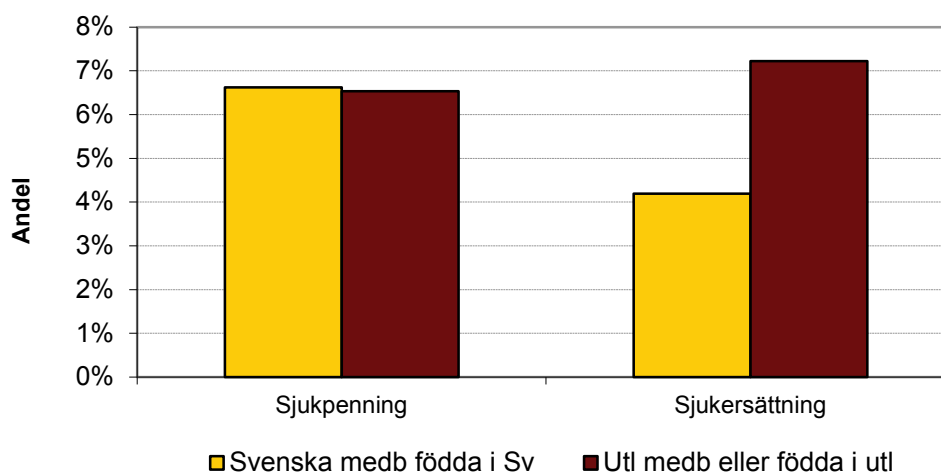
Figur 13 Ohälsotalet för kvinnor och män år 2001- 2010



Utlandsfödda oftare sjukskrivna

Ohälsotalet varierar beroende på utländsk bakgrund. Utlandsfödda har oftare sjuk-/aktivitetsersättning jämfört med svenska medborgare födda i Sverige. Däremot är det knappt någon skillnad mellan utländska medborgare eller utlandsfödda jämfört med svenska medborgare födda i Sverige när det kommer till andelen som har sjukpenning. Andelen med utländsk bakgrund som har sjuk-/aktivitetsersättning är mer än 70 procent större än andelen svenskfödda medborgare. Att de utlandsfödda oftare är sjukskrivna kan delvis, enligt Folkhälsorapporten, bero på att de arbetar i tunga lågavlönade yrken samt på grund av diskriminering. Andra förklaringar går att finna i skilda livsstilar och svårigheter i samband med invandringen. Skillnaderna i sjukskrivningarna visas i Figur 14 för svenska medborgare födda i Sverige och för utlandsfödda eller utländska medborgare.

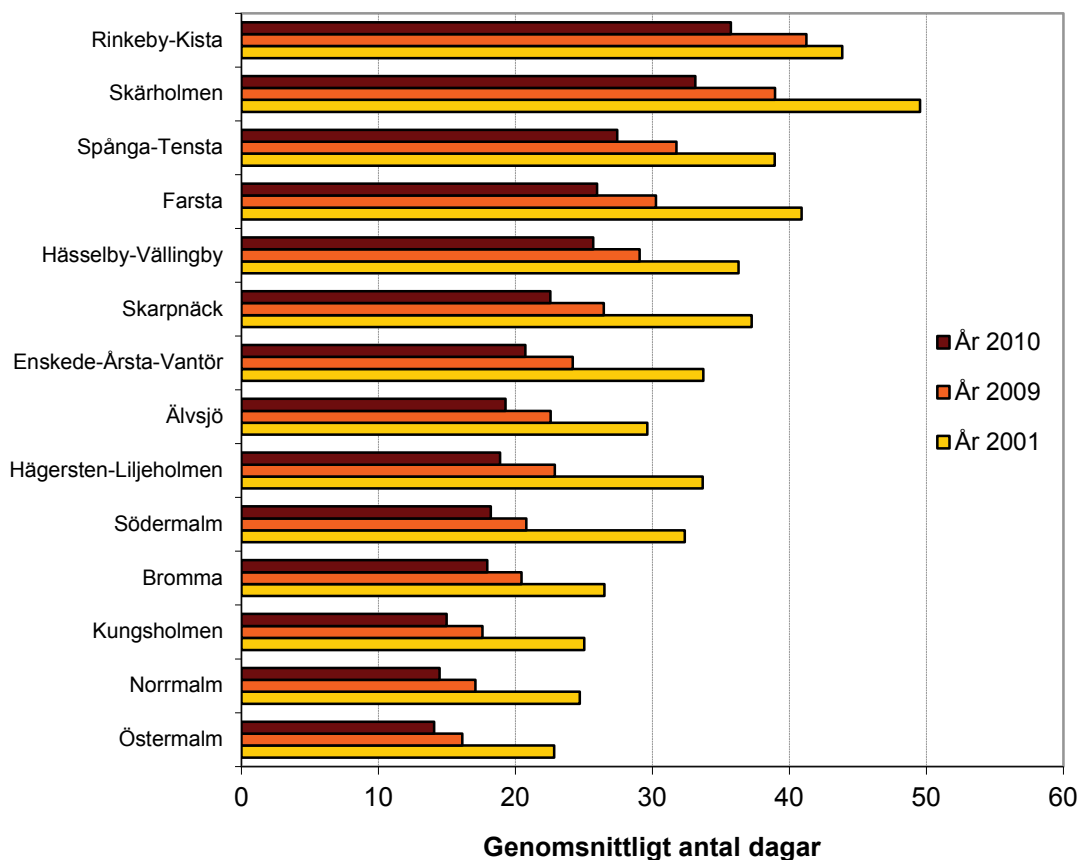
Figur 14 Andelen i befolkningen (16-64 år) med sjukpenning och sjuk-/aktivitetsersättning uppdelat efter födelseland och medborgarskap år 2010



Fortsatt ojäm fördelning mellan Stockholms stadsdelsområden

En överblick av Stockholms stadsdelsområden visar på stora skillnader i genomsnittligt antal dagar med sjuk-/aktivitetsersättning, sjukpenning och rehabilitering. I Östermalm, Norrmalm och Kungsholmen ligger ohälsotalet på 15 dagar eller färre medan Rinkeby-Kista ligger på över 35 dagar, vilket är mer än det dubbla jämfört med innerstadens stadsdelsområden. Samtliga stadsdelsområden har ett lägre ohälsotal jämfört med föregående år. Samtliga stadsdelsområdena har dessutom lägre ohälsotal än jämfört med år 2001. I Figur 15 visas ohälsotalet uppdelat på varje stadsdelsområde år 2010 samt för år 2001 och 2009.

Figur 15 Ohälsotalet i olika stadsdelområden i Stockholm år 2010 i jämförelse med år 2009 och år 2001

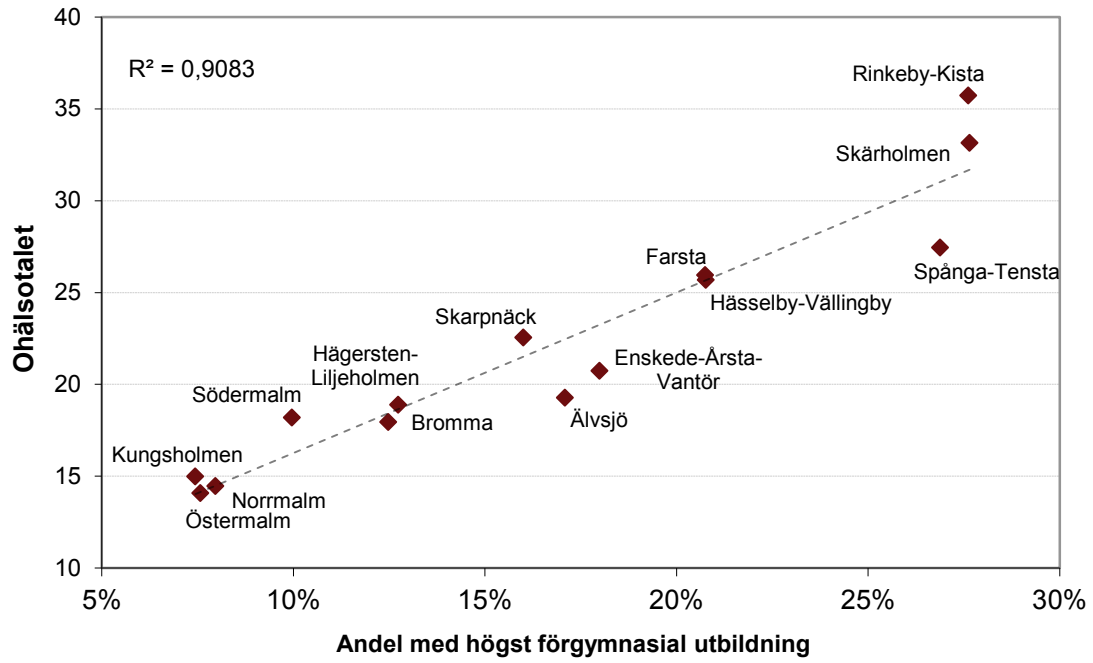


En förklaring till dessa skillnader är att de med utländsk bakgrund, som är betydligt fler i de stadsdelområdena med höga ohälsotal, oftare har sjuk-/aktivitetsersättning. Dessa områden är drabbade av arbetslöshet i större utsträckning, vilket även kan vara en bidragande orsak till sjukskrivningar.

Den faktor som förklarar skillnaderna bäst mellan stadsdelområdena är dock inte utländsk bakgrund eller arbetslöshet. Det är sen tidigare känt att utbildningsnivån i hög grad förklarar varför ohälsotalet skiljer sig mellan områdena. För att visa detta har stadsdelområdena plottats i Figur 16 efter områdets genomsnittliga ohälsotal och andelen av invånarna med högst förgymnasial utbildning.

Ju större andel i varje stadsdel som har högst förgymnasial utbildning desto högre är ohälsotalet. Utbildningen är bevisligen en avgörande faktor när det kommer till hälsan i stadsdelområdena. Socialstyrelsens Folkhälsorapport 2009 styrker detta genom att visa på att både hjärt- och kärlsjukdomar som diabetes är vanligare bland lågutbildade. Dödligheten i dessa sjukdomar samt dödligheten i cancer är även vanligare bland lägre utbildade. Rökningen minskar i alla grupper förutom bland kvinnor med endast grundskoleutbildning samtidigt som lågutbildade kvinnor har lägre överlevnad i bröstcancer. Ett sammanfattande mått på detta är att skillnaderna i medellivslängden ökar då lågutbildade lever allt kortare i jämförelse med högutbildade.

Figur 16 Ohälsotalet för varje stadsdelsområde i förhållande till andelen i befolkningen (16-64 år) med högst förgymnasial utbildning av områdenas invånare år 2010



NYBEVILJANDET AV SJUKERSÄTTNINGAR FÖRVÄNTAS FORTSÄTTA ATT SJUNKA

Vad som påverkar ohälsotalets storlek är minst sagt komplext. Befolkningens hälsoutveckling har en direkt påverkan på ohälsotalets utveckling. Andra, och mer svårämbara, faktorer är regelförändringar kring socialförsäkringen, omorganiseringar, regeltillämpningen, konjunkturer, arbetsmiljö och attityder. En del av dessa faktorer har trots mätsvårigheter diskuterats i rapporten.

Generellt sett förbättras hälsan om man utgår från Socialstyrelsens Folkhälsorapport. Skillnaderna ökar däremot mellan låg- och högutbildades hälsa, vilket även speglar sig på ohälsotalets fördelning mellan stadsdelsområdena. Skillnaderna mellan män och kvinnors ohälsa har till viss del minskat, den fortsatta skillnaden beror på att kvinnor oftare arbetar i yrken där den psykiska stressen är mer frekvent.

I januari 2010 nådde de första grupperna den tidsgräns då de inte längre har rätt till ersättning från sjukförsäkringen. Detta avser de personer som haft förlängd sjukpenning i 550 dagar samt de personer som fått den tidsbegränsade sjukersättningen enligt de övergångsregler som antogs i samband med regelförändringarna juli år 2008. I riket stannade eller återvände runt 60 procent av de personer som blev utförsäkrade vid årsskiftet 2009/2010 till sjukförsäkringen under 2010.

För 2011 ser det ut som om ohälsotalet kommer att fortsätta att minska, det är framför allt sjukersättningen som bidrar till detta då många ärenden avslutas och nybeviljandet ser ut att även fortsättningsvis vara lågt. Ohälsotalet för de med sjukpenningen har legat på en låg nivå de senaste tre åren. Det finns tendenser som tyder på att den utvecklingen inte kommer fortsätta under 2011 utan att minskningen av det genomsnittliga antalet sjukpenningdagar har avstannat och eventuellt kan komma att öka något.

Försäkringskassan har tagit fram nya mått för att mäta ohälsan, ”Sjukpenningtalet” och ”Nybeviljade sjuk- och aktivitetsersättning per tusen försäkrade”. De nya måtten visar snabbare än det gamla ohälsotalet om någon förändring sker, t.ex. vid nya regler eller trendbrott. Det befintliga ohälsotalet kommer fortfarande att tas fram, detta mått ger en bra bild över den totala belastningen på sjukförsäkringen.

REGELÄNDRINGAR

I denna del sammanfattas de förändringar som skett inom regelsystemet berörande ohälsotalet. Informationen nedan är hämtad från Försäkringskassans hemsida.

Förändringar i regelsystemet:

April 1993. En karensdag införs dels i sjuklöneperioden för anställda, dels i sjukpenningperioden för övriga sjukpenningberättigade. Ersättningsnivån sänks till 80 procent (sjukdag 91 och därefter).

1996. Ersättningsnivån sänks generellt till 75 procent i hela sjukperioden.

1997. Sjuklön från arbetsgivare till anställda förlängs till sjukperiodens 28 första dagar.

1998. Ersättningsnivån höjs generellt till 80 procent i hela sjukperioden.

April 1998. Sjuklön från arbetsgivare till anställda förkortas till sjukperiodens 14 första dagar.

Juli 2003. Ersättningsnivån 80 procent reduceras med faktor 0,97 till 77,6 procent. Sjuklön från arbetsgivare till anställda förlängs till sjukperiodens 21 första dagar.

2005. Sjuklön från arbetsgivare till anställda förkortas till sjukperiodens 14 första dagar. Ersättningsnivån höjs till 80 procent.

Juli 2006. Maximal sjukpenning kr/dag höjs genom att taket för sjukpenninggrundande inkomst höjs från 7,5 till 10 prisbasbelopp.

2007. Maximal sjukpenning kr/dag sänks genom att taket för sjukpenninggrundande inkomst sänks från 10 till 7,5 prisbasbelopp. Ersättningsnivån 80 procent reduceras med faktor 0,989 till 79,12 procent.

2008. Ersättningsnivån 80 procent reduceras med faktor 0,97 till 77,6 procent.

Juli 2008. Sjukpenningen tidsbegränsas till ett år. Det införs en rehabiliteringskedja som innehåller tre olika tidsgränser då prövningen av arbetsförmågan förändras. Exempelvis ges endast sjukpenning efter dag 180 om sjukpenningmottagaren inte kan arbeta på hela den reguljära arbetsmarknaden. Sjukpenning på 80 procent lämnas i högst ett år. Om man fortfarande är sjuk efter ett år sker en ny bedömning. Man kan antingen ansöka om "förlängd sjukpenning" eller "fortsatt sjukpenning".

Förlängd sjukpenning är 75 procent av den sjukpenninggrundande inkomsten. Den kan man få i högst 550 dagar.

Fortsatt sjukpenning förutsätter synnerliga skäl och innebär att bestämmelserna tillämpas restriktivt. Ej tidsbegränsad, ersättningsnivån är 80 procent av den sjukpenninggrundande inkomsten. Arbetsförmågan måste vara nedsatt på grund av en mycket allvarlig sjukdom.

2010. De personer som fått sjukpenning eller tidsbegränsad sjukersättning i maximal tid kommer erbjudas att delta i en arbetslivsintroduktion via Arbetsförmedlingen, den som deltar i introduktionen får aktivitetsstöd. Reglerna innebär även att det i vissa fall finns möjlighet att beviljas ytterligare tid med förlängd sjukpenning om vissa kriterier är uppfyllda.

Rehabiliteringskedjan Den prövning mot hela arbetsmarknaden som enligt nuvarande regler ska ske efter 180 dagar i sjukperioden ska kunna skjutas upp inte bara om det finns särskilda skäl utan även om det i annat fall kan anses som oskäligt. När den försäkrade haft sin arbetsförmåga nedsatt under 365 dagar föreslås att prövningen sker mot hela arbetsmarknaden om det inte kan anses oskäligt.

Den som är arbetsoförmögen till följd av en allvarlig sjukdom ska kunna få sjukpenning med 80 % av den sjukpenninggrundande inkomsten även om sådan sjukpenning redan lämnats för 364 dagar.

TABELLER

Tabell 1	Ohälsotalet uppdelat efter kön från år 2001 till 2010	23
Tabell 2	Ohälsotalet uppdelat efter åldersklasser från år 2001 till 2010	23
Tabell 3	Ohälsotalet uppdelat efter kön i olika åldersklasser	23
Tabell 4	Ohälsotalet uppdelat efter stadsdelar från år 2001 till 2010	23
Tabell 5	Genomsnittligt antal dagar med sjuk-/aktivitetsersättning, sjukpenningdagar och rehabilitering år 2003 och 2010	24
Tabell 6	Andelen män och kvinnor av befolkningen med sjukersättning från år 2001 till 2010	24
Tabell 7	Andelen män och kvinnor av befolkningen med sjukpenningdagar från år 2001 till 2010	24
Tabell 8	Antalet sjukskrivna efter sjukskrivningens längd från år 2001 till 2010	24
Tabell 9	Antalet sjukskrivna bland män och kvinnor efter sjukskrivningens längd från år 2001 till 2010	24
Tabell 10	Genomsnittligt antal dagar med sjukersättning per person med sjukersättning från år 2004 till 2010	25
Tabell 11	Kostnad för sjuk-/aktivitetsersättning och sjukpenning från år 2003 till 2010	25
Tabell 12	Kostnad för sjuk-/aktivitetsersättning och sjukpenning från år 2003 till 2010 justerat årsvis efter varje års prisbasbelopp	25
Tabell 13	Andelen med sjuk-/aktivitetsersättning och sjukpenning efter födelseland och medborgarskap	25
Tabell 14	Sjukpenningmottagare 16-64 år efter område, 2005-2010	26
Tabell 15	Sjukpenningmottagare efter kön, frekvens av sjukpenningdagar och område, 2010, antal	27
Tabell 16	Sjukpenningmottagare efter kön, frekvens av sjukpenningdagar och område, 2009, %	28
Tabell 17	Sjukpenningmottagare efter ålder, frekvens av sjukpenningdagar och område, 2010, antal	29
Tabell 18	Sjukpenningmottagare efter ålder, frekvens av sjukpenningdagar och område, 2010, %	31
Tabell 19	Sjukpenningmottagare efter medborgarskap, frekvens av dagar och område, 2010, antal	32
Tabell 20	Sjukpenningmottagare efter medborgarskap, frekvens av dagar och område, 2010, %	33

Tabell 21	Genomsnittligt antal sjukpenningdagar efter kön och område, 2007-2010; samt efter ålder och område, 2010	35
Tabell 22	Personer med sjuk-/aktivitetsersättning efter kön och område, 2007-2010, antal	36
Tabell 23	Personer med sjuk-/aktivitetsersättning efter kön och område, 2007-2010, %	37
Tabell 24	Personer med sjuk-/aktivitetsersättning efter ålder och område, 2007-2010, antal	38
Tabell 25	Personer med sjuk-/aktivitetsersättning efter ålder och område, 2007-2010, %	39
Tabell 26	Personer med sjuk-/aktivitetsersättning efter medborgarskap och område, 2007-2010, antal	40
Tabell 27	Personer med sjuk-/aktivitetsersättning efter medborgarskap och område, 2007-2010, %	41
Tabell 28	Personer med sjuk-/aktivitetsersättning efter medborgarskap och område, 2010	42
Tabell 29	Genomsnittligt antal dagar med sjuk-/aktivitetsersättning efter kön och område, 2007-2010; samt efter ålder och område, 2010	43
Tabell 30	Genomsnittligt antal dagar med sjukpenning, rehab och sjukersättning samt ohälsotalet, 2007-2010	44

Tabell 1 Ohälsotalet uppdelat efter kön år 2001-2010

	År		2003	2004	2005	2006	2007	2008	2009	2010
	2001	2002								
Män	29	28	29	28	27	25	24	22	21	18
Kvinnor	37	37	38	36	35	33	32	29	27	23
Totalt	33	33	34	32	31	29	28	26	24	21

Tabell 2 Ohälsotalet uppdelat efter åldersklasser år 2001-2010

Ålder	År									
	2001	2002	2003	2004	2005	2006	2007	2008	2009	2010
16-29 år	7	7	7	6	6	6	5	5	6	5
30-44 år	23	23	24	22	20	18	17	15	13	11
45-49 år	46	46	47	44	43	40	38	34	31	25
50-54 år	57	56	59	56	54	52	51	46	44	38
55-59 år	71	71	73	69	67	65	64	61	58	52
60-64 år	100	94	95	89	85	82	80	77	74	69
Totalt	33	33	34	32	31	29	28	26	24	21

Tabell 3 Ohälsotalet uppdelat efter kön i olika åldersklasser år 2010

Ålder	Män		Genomsnittligt antal dagar	Kvinnor		Genomsnittligt antal dagar
	Dagar	Befolkning		Dagar	Befolkning	
16-29 år	418 145	83 377	5	470 404	86 952	5
30-44 år	923 527	107 812	9	1 289 901	102 019	13
45-49 år	642 230	29 180	22	806 639	28 854	28
50-54 år	878 530	25 536	34	1 043 209	25 555	41
55-59 år	1 123 989	23 717	47	1 361 641	23 874	57
60-64 år	1 388 821	21 953	63	1 735 393	23 282	75

Tabell 4 Ohälsotalet uppdelat efter stadsdelar år 2001 till 2010. Sorterat i storleksordning efter 2010 års ohälsotal.

Stadsdel	År									
	2001	2002	2003	2004	2005	2006	2007	2008	2009	2010
Östermalm	23	23	23	22	21	19	19	17	16	14
Norrmalm	25	25	25	23	22	20	20	18	17	14
Kungsholmen	25	25	26	24	23	21	20	19	18	15
Bromma	26	27	28	27	26	25	24	21	20	18
Södermalm	32	32	32	30	28	26	24	22	21	18
Hägersten-Liljeholmen	34	34	35	33	31	29	28	25	23	19
Älvsjö	30	29	31	29	28	28	27	24	23	19
Enskede-Årsta-Vantör	34	33	34	32	31	29	28	25	24	21
Skarpnäck	37	37	38	36	35	33	31	28	26	23
Hässelby-Vällingby	36	37	39	37	36	35	33	31	29	26
Farsta	41	40	41	39	37	36	35	33	30	26
Spånga-Tensta	39	40	42	40	39	37	36	34	32	27
Skärholmen	50	50	54	51	50	48	46	42	39	33
Rinkeby-Kista	44	45	48	46	46	44	44	43	41	36
Hela staden	33	33	34	32	31	29	28	26	24	21

**Tabell 5 Genomsnittligt antal dagar av befolkningen (16-64 år) i Stockholms stad med sjuk-
/aktivitetsersättning, sjukpenningdagar och rehabilitering år 2003 och 2010**

År	Ohälsotalets delar				Totalt
	Sjukersättning	Sjukpenningdagar	Rehabilitering		
2003	Antal dagar	10 817 665	6 500 249	242 693	17 560 607
	Genomsnittligt antal dagar	20,9	12,5	0,5	33,9
2010	Antal dagar	9 369 705	2 587 619	125 105	12 082 429
	Genomsnittligt antal dagar	16,1	4,4	0,2	20,8

Tabell 6 Andelen män och kvinnor av befolkningen (16-64 år) med sjukersättning år 2001 till 2010

	År										
		2001	2002	2003	2004	2005	2006	2007	2008	2009	2010
Män	Antal	14 168	15 096	14 993	16 385	16 972	16 812	16 758	15 440	14 669	13 102
	%	5,6%	5,9%	5,8%	6,3%	6,4%	6,2%	6,1%	5,5%	5,1%	4,5%
Kvinnor	Antal	16 434	17 926	18 090	20 302	21 452	21 557	21 639	20 103	18 607	16 099
	%	6,5%	7,0%	7,0%	7,8%	8,1%	8,0%	7,9%	7,2%	6,5%	5,5%
Totalt	Antal	30 602	33 022	33 083	36 687	38 424	38 369	38 397	35 543	33 276	29 201
	%	6,0%	6,4%	6,4%	7,0%	7,3%	7,1%	7,0%	6,4%	5,8%	5,0%

Tabell 7 Andelen män och kvinnor av befolkningen (16-64 år) med sjukpenningdagar år 2001 till 2010

	År										
		2001	2002	2003	2004	2005	2006	2007	2008	2009	2010
Män	Antal	21 591	23 119	21 119	18 585	17 925	16 450	15 301	14 116	13 931	13 324
	%	8,5%	9,0%	8,1%	7,1%	6,8%	6,1%	5,6%	5,0%	4,9%	4,6%
Kvinnor	Antal	38 782	40 757	37 485	33 911	32 423	30 820	28 884	27 212	25 475	25 083
	%	15,2%	15,9%	14,5%	13,0%	12,3%	11,5%	10,6%	9,8%	8,9%	8,6%
Totalt	Antal	60 373	63 876	58 604	52 496	50 348	47 270	44 185	41 328	39 406	38 407
	%	11,8%	12,4%	11,3%	10,0%	9,5%	8,8%	8,1%	7,4%	6,9%	6,6%

Tabell 8 Antalet sjukskrivna efter sjukskrivningens längd från år 2001 till 2010

Antal sjukpenningdagar	År									
	2001	2002	2003	2004	2005	2006	2007	2008	2009	2010
1-14 dagar	15 542	15 212	13 598	11 340	13 031	13 154	12 325	12 042	11 783	12 088
15-29 dagar	8 849	8 561	7 570	6 847	7 215	7 298	6 830	6 500	6 629	6 633
30-89 dagar	15 034	15 514	13 927	13 292	13 058	12 170	11 234	11 365	10 578	10 361
90-365 dagar	20 948	24 589	23 509	21 017	17 044	14 648	13 796	11 421	10 416	9 325

Tabell 9 Antalet sjukskrivna bland män och kvinnor efter sjukskrivningens längd från år 2001 till 2010

	År									
	2001	2002	2003	2004	2005	2006	2007	2008	2009	2010
Män										
Sjukskriven 1-89 dagar	13 814	13 865	12 391	10 741	11 499	11 149	10 323	9 891	10 057	9 872
Sjukskriven 90- dagar	7 777	9 254	8 728	7 844	6 426	5 301	4 978	4 225	3 874	3 452
Totalt	21 591	23 119	21 119	18 585	17 925	16 450	15 301	14 116	13 931	13 324
Kvinnor										
Sjukskriven 1-89 dagar	25 611	25 422	22 704	20 738	21 805	21 473	20 066	20 016	18 933	19 210
Sjukskriven 90- dagar	13 171	15 335	14 781	13 173	10 618	9 347	8 818	7 196	6 542	5 873
Totalt	38 782	40 757	37 485	33 911	32 423	30 820	28 884	27 212	25 475	25 083
Sammanlagt										
Sjukskriven 1-89 dagar	39 425	39 287	35 095	31 479	33 304	32 622	30 389	29 907	28 990	29 082
Sjukskriven 90- dagar	20 948	24 589	23 509	21 017	17 044	14 648	13 796	11 421	10 416	9 325
Totalt	60 373	63 876	58 604	52 496	50 348	47 270	44 185	41 328	39 406	38 407

Tabell 10 Genomsnittligt antal dagar med sjukersättning per person med sjukersättning från år 2004 till 2010

	År						
	2004	2005	2006	2007	2008	2009	2010
Antal dagar med sjukersättning	10 790 155	11 403 588	11 410 360	11 379 363	11 331 851	10 651 399	9 369 705
Antal personer med sjukersättning	36 687	38 424	38 369	38 397	35 543	33 276	29 201
Genomsnittligt antal dagar	294	297	297	296	319	320	321

Tabell 11 Kostnad för sjuk-/aktivitetsersättning och sjukpenning som utbetalades från Försäkringskassan i Stockholms stad från år 2003 till 2010

	År								
	2003	2004	2005	2006	2007	2008	2009	2010	
Sjuk-/aktivitetsersättning	3,61	3,89	4,11	4,14	4,15	4,11	4,01	3,57	
Sjukpenning	3,21	2,74	2,32	2,12	1,95	1,85	1,67	1,49	
Totalt	6,82	6,63	6,43	6,26	6,11	5,96	5,68	5,06	

Tabell 12 Kostnad för sjuk-/aktivitetsersättning och sjukpenning som utbetalades från Försäkringskassan i Stockholms stad justerat årsvis efter varje års prisbasbelopp med år 2003 som basår

	År								
	2003	2004	2005	2006	2007	2008	2009	2010	
Sjuk-/aktivitetsersättning	3,61	3,82	4,02	4,02	3,98	3,87	3,62	3,25	
Sjukpenning	3,21	2,69	2,28	2,06	1,87	1,74	1,50	1,35	
Totalt	6,82	6,51	6,30	6,09	5,85	5,61	5,12	4,61	

Tabell 13 Andelen med sjuk-/aktivitetsersättning och sjukpenning av befolkningen (16-64 år) fördelat efter födelse- och medborgarskap år 2010

		Svenska medb födda i Sv	Svenska medb födda i utl	Övrigt Nordiskt/Väst-europeiskt medb	Övrigt utl medb eller Statslös	Totalt
Sjukpenning	Antal	28 086	7 723	1 148	1 450	38 407
	%	6,6%	8,6%	5,8%	3,0%	6,6%
Sjukersättning	Antal	17 796	9 344	1 105	956	29 201
	%	4,2%	10,4%	5,6%	2,0%	5,0%
Befolkning	Antal	424 209	89 896	19 658	48 348	582 111

Tabell 14 Sjukpenningmottagare¹ 16-64 år efter område, 2005-2010

	Antal						% av befolkningen					
	2005	2006	2007	2008	2009	2010	2005	2006	2007	2008	2009	2010
Västerort	13 033	12 224	11 123	10 315	9 602	9 298	10,0	9,2	8,2	7,5	6,9	6,6
Rinkeby-Kista	3 124	2 829	2 608	2 321	2 168	1 969	10,0	8,9	8,3	7,5	7,0	6,3
Spånga-Tensta	2 192	2 059	1 916	1 716	1 538	1 552	9,9	9,1	8,4	7,4	6,5	6,4
Hässelby-Vällingby	4 039	3 949	3 454	3 359	3 080	3 093	10,8	10,3	8,8	8,3	7,6	7,4
Bromma	3 678	3 387	3 145	2 919	2 816	2 684	9,3	8,4	7,6	6,9	6,6	6,2
Inre staden	17 384	15 961	14 990	13 969	13 393	12 893	8,2	7,5	7,0	6,4	6,0	5,7
Kungsholmen	3 295	3 157	2 838	2 706	2 579	2 615	8,0	7,5	6,7	6,4	5,9	5,8
Norrmalm	3 658	3 263	3 044	2 867	2 771	2 621	7,8	6,9	6,5	6,0	5,7	5,4
Östermalm	2 947	2 600	2 492	2 244	2 131	2 011	6,9	6,1	5,8	5,2	4,8	4,5
Södermalm	7 484	6 941	6 616	6 152	5 912	5 646	9,3	8,5	7,9	7,2	6,8	6,5
Söderort	19 931	19 085	18 072	17 044	16 411	16 216	10,6	9,9	9,1	8,4	7,8	7,5
Enskede-Årsta-Vantör	5 680	5 471	5 175	4 875	4 692	4 671	10,4	9,8	8,9	8,2	7,7	7,5
Skarpnäck	2 911	2 695	2 516	2 307	2 294	2 249	10,6	9,6	8,8	7,9	7,6	7,3
Farsta	3 335	3 072	3 104	2 879	2 701	2 734	11,5	10,4	10,3	9,4	8,5	8,3
Älvsjö	1 416	1 440	1 227	1 213	1 189	1 200	10,3	10,1	8,4	8,0	7,6	7,5
Hägersten-Liljeholmen	4 428	4 328	4 085	3 909	3 853	3 791	10,3	9,7	8,8	8,2	7,6	7,2
Skärholmen	2 161	2 079	1 965	1 861	1 682	1 571	11,2	10,4	9,5	8,9	7,9	7,2
Hela staden	50 348	47 270	44 185	41 328	39 406	38 407	9,5	8,8	8,1	7,4	6,9	6,6

Källa: SCB/ Sweco Eurofutures

¹ Personer med sjukpenningdagar ersatta av Försäkringskassan.

Tabell 15 Sjukpenningmottagare¹ efter kön, frekvens av sjukpenningdagar och område, 2010, antal

	Män 16-64 år efter antal sjukpenningdagar							Kvinnor 16-64 år efter antal sjukpenningdagar							Samtliga 16-64 år efter antal sjukpenningdagar						
	Sjukpenningmottagare						S:a	Sjukpenningmottagare						S:a	Sjukpenningmottagare						S:a
	1-14	15-29	30-89	90-365	S:a	0 dagar		1-14	15-29	30-89	90-365	S:a	0 dagar		1-14	15-29	30-89	90-365	S:a	0 dagar	
Västerort	1 053	513	865	936	3 367	67 971	71 338	1 836	989	1 662	1 444	5 931	63 146	69 077	2 889	1 502	2 527	2 380	9 298	131 117	140 415
Rinkeby-Kista	247	118	201	261	827	15 679	16 506	321	166	328	327	1 142	13 702	14 844	568	284	529	588	1 969	29 381	31 350
Spånga-Tensta	190	90	136	190	606	11 685	12 291	298	161	270	217	946	10 923	11 869	488	251	406	407	1 552	22 608	24 160
Hässelby-Vällingby	349	185	305	265	1 104	19 981	21 085	611	333	564	481	1 989	18 631	20 620	960	518	869	746	3 093	38 612	41 705
Bromma	267	120	223	220	830	20 626	21 456	606	329	500	419	1 854	19 890	21 744	873	449	723	639	2 684	40 516	43 200
Inre staden	1 255	696	1 097	1 048	4 096	107 651	111 747	2 722	1 646	2 440	1 989	8 797	104 421	113 218	3 977	2 342	3 537	3 037	12 893	212 072	224 965
Kungsholmen	245	140	241	193	819	21 229	22 048	569	349	477	401	1 796	20 887	22 683	814	489	718	594	2 615	42 116	44 731
Norrmalm	255	148	212	202	817	23 589	24 406	519	342	527	416	1 804	22 442	24 246	774	490	739	618	2 621	46 031	48 652
Östermalm	163	94	154	180	591	21 643	22 234	437	258	420	305	1 420	20 843	22 263	600	352	574	485	2 011	42 486	44 497
Södermalm	592	314	490	473	1 869	41 190	43 059	1 197	697	1 016	867	3 777	40 249	44 026	1 789	1 011	1 506	1 340	5 646	81 439	87 085
Söderort	1 905	954	1 534	1 468	5 861	102 629	108 490	3 317	1 835	2 763	2 440	10 355	97 886	108 241	5 222	2 789	4 297	3 908	16 216	200 515	216 731
Enskede-Årsta-Vantör	555	285	447	438	1 725	29 837	31 562	939	531	799	677	2 946	28 097	31 043	1 494	816	1 246	1 115	4 671	57 934	62 605
Skarpnäck	289	130	217	172	808	14 253	15 061	441	273	366	361	1 441	14 137	15 578	730	403	583	533	2 249	28 390	30 639
Farsta	340	156	283	267	1 046	15 498	16 544	553	294	450	391	1 688	14 781	16 469	893	450	733	658	2 734	30 279	33 013
Älvsjö	128	68	108	114	418	7 676	8 094	254	122	224	182	782	7 203	7 985	382	190	332	296	1 200	14 879	16 079
Hägersten-Liljeholmen	409	209	329	319	1 266	25 010	26 276	851	456	672	546	2 525	23 798	26 323	1 260	665	1 001	865	3 791	48 808	52 599
Skärholmen	184	106	150	158	598	10 355	10 953	279	159	252	283	973	9 870	10 843	463	265	402	441	1 571	20 225	21 796
Hela staden	4 213	2 163	3 496	3 452	13 324	278 251	291 575	7 875	4 470	6 865	5 873	25 083	265 453	290 536	12 088	6 633	10 361	9 325	38 407	543 704	582 111

Källa: SCB/ Sweco Eurofutures

¹ Personer med sjukpenningdagar ersatta av Försäkringskassan.

Tabell 16 Sjukpenningmottagare¹ efter kön, frekvens av sjukpenningdagar och område, 2010, %

	Män 16-64 år efter antal sjukpenningdagar							Kvinnor 16-64 år efter antal sjukpenningdagar							Samtliga 16-64 år efter antal sjukpenningdagar						
	Sjukpenningmottagare						S:a	Sjukpenningmottagare						S:a	Sjukpenningmottagare						S:a
	1-14	15-29	30-89	90-365	S:a	0 dagar		1-14	15-29	30-89	90-365	S:a	0 dagar		1-14	15-29	30-89	90-365	S:a	0 dagar	
Västerort	1,5	0,7	1,2	1,3	4,7	95,3	100	2,7	1,4	2,4	2,1	8,6	91,4	100	2,1	1,1	1,8	1,7	6,6	93,4	100
Rinkeby-Kista	1,5	0,7	1,2	1,6	5,0	95,0	100	2,2	1,1	2,2	2,2	7,7	92,3	100	1,8	0,9	1,7	1,9	6,3	93,7	100
Spånga-Tensta	1,5	0,7	1,1	1,5	4,9	95,1	100	2,5	1,4	2,3	1,8	8,0	92,0	100	2,0	1,0	1,7	1,7	6,4	93,6	100
Hässelby-Vällingby	1,7	0,9	1,4	1,3	5,2	94,8	100	3,0	1,6	2,7	2,3	9,6	90,4	100	2,3	1,2	2,1	1,8	7,4	92,6	100
Bromma	1,2	0,6	1,0	1,0	3,9	96,1	100	2,8	1,5	2,3	1,9	8,5	91,5	100	2,0	1,0	1,7	1,5	6,2	93,8	100
Inre staden	1,1	0,6	1,0	0,9	3,7	96,3	100	2,4	1,5	2,2	1,8	7,8	92,2	100	1,8	1,0	1,6	1,3	5,7	94,3	100
Kungsholmen	1,1	0,6	1,1	0,9	3,7	96,3	100	2,5	1,5	2,1	1,8	7,9	92,1	100	1,8	1,1	1,6	1,3	5,8	94,2	100
Norrmalm	1,0	0,6	0,9	0,8	3,3	96,7	100	2,1	1,4	2,2	1,7	7,4	92,6	100	1,6	1,0	1,5	1,3	5,4	94,6	100
Östermalm	0,7	0,4	0,7	0,8	2,7	97,3	100	2,0	1,2	1,9	1,4	6,4	93,6	100	1,3	0,8	1,3	1,1	4,5	95,5	100
Södermalm	1,4	0,7	1,1	1,1	4,3	95,7	100	2,7	1,6	2,3	2,0	8,6	91,4	100	2,1	1,2	1,7	1,5	6,5	93,5	100
Söderort	1,8	0,9	1,4	1,4	5,4	94,6	100	3,1	1,7	2,6	2,3	9,6	90,4	100	2,4	1,3	2,0	1,8	7,5	92,5	100
Enskede-Årsta-Vantör	1,8	0,9	1,4	1,4	5,5	94,5	100	3,0	1,7	2,6	2,2	9,5	90,5	100	2,4	1,3	2,0	1,8	7,5	92,5	100
Skarpnäck	1,9	0,9	1,4	1,1	5,4	94,6	100	2,8	1,8	2,3	2,3	9,3	90,7	100	2,4	1,3	1,9	1,7	7,3	92,7	100
Farsta	2,1	0,9	1,7	1,6	6,3	93,7	100	3,4	1,8	2,7	2,4	10,2	89,8	100	2,7	1,4	2,2	2,0	8,3	91,7	100
Älvsjö	1,6	0,8	1,3	1,4	5,2	94,8	100	3,2	1,5	2,8	2,3	9,8	90,2	100	2,4	1,2	2,1	1,8	7,5	92,5	100
Hägersten-Liljeholmen	1,6	0,8	1,3	1,2	4,8	95,2	100	3,2	1,7	2,6	2,1	9,6	90,4	100	2,4	1,3	1,9	1,6	7,2	92,8	100
Skärholmen	1,7	1,0	1,4	1,4	5,5	94,5	100	2,6	1,5	2,3	2,6	9,0	91,0	100	2,1	1,2	1,8	2,0	7,2	92,8	100
Hela staden	1,4	0,7	1,2	1,2	4,6	95,4	100	2,7	1,5	2,4	2,0	8,6	91,4	100	2,1	1,1	1,8	1,6	6,6	93,4	100

Källa: SCB/ Sweco Eurofutures

¹ Personer med sjukpenningdagar ersatta av Försäkringskassan.

Tabell 17 Sjukpenningmottagare¹ efter ålder, frekvens av sjukpenningdagar och område, 2010, antal

	Befolkning 16-29 år efter antal sjukpenningdagar							Befolkning 30-44 år efter antal sjukpenningdagar							Befolkning 45-54 år efter antal sjukpenningdagar						
	Sjukpenningmottagare						S:a	Sjukpenningmottagare						S:a	Sjukpenningmottagare						S:a
	1-14	15-29	30-89	90-365	S:a	0 dagar		1-14	15-29	30-89	90-365	S:a	0 dagar		1-14	15-29	30-89	90-365	S:a	0 dagar	
Västerort	352	218	361	214	1 145	41 323	42 468	1 111	583	1 010	860	3 564	43 525	47 089	818	370	625	697	2 510	26 194	28 704
Rinkeby-Kista	63	49	83	46	241	10 317	10 558	209	105	193	226	733	9 500	10 233	165	63	133	154	515	5 211	5 726
Spånga-Tensta	66	35	63	29	193	7 298	7 491	196	98	176	152	622	7 489	8 111	152	67	81	130	430	4 510	4 940
Hässelby-Vällingby	130	77	120	81	408	11 951	12 359	362	198	346	258	1 164	12 295	13 459	251	125	236	226	838	8 192	9 030
Bromma	93	57	95	58	303	11 757	12 060	344	182	295	224	1 045	14 241	15 286	250	115	175	187	727	8 281	9 008
Inre staden	415	240	412	272	1 339	62 368	63 707	1 562	943	1 425	1 000	4 930	79 433	84 363	984	572	796	786	3 138	35 404	38 542
Kungsholmen	109	64	99	66	338	12 140	12 478	348	202	305	200	1 055	17 300	18 355	174	114	148	146	582	6 518	7 100
Norrmalm	84	50	82	46	262	13 134	13 396	304	203	303	222	1 032	18 256	19 288	203	120	146	151	620	7 343	7 963
Östermalm	65	39	57	49	210	14 974	15 184	222	127	235	168	752	13 664	14 416	136	71	125	110	442	6 501	6 943
Södermalm	157	87	174	111	529	22 120	22 649	688	411	582	410	2 091	30 213	32 304	471	267	377	379	1 494	15 042	16 536
Söderort	716	372	615	409	2 112	62 042	64 154	2 184	1 188	1 743	1 416	6 531	71 848	78 379	1 363	691	1 053	1 067	4 174	37 705	41 879
Enskede-Årsta-Vantör	233	112	194	123	662	18 735	19 397	608	360	497	386	1 851	20 727	22 578	398	197	288	307	1 190	10 502	11 692
Skarpnäck	86	55	69	58	268	8 553	8 821	288	166	256	194	904	10 120	11 024	205	106	147	150	608	5 671	6 279
Farsta	128	61	119	71	379	9 200	9 579	368	181	283	234	1 066	10 220	11 286	230	104	177	196	707	6 091	6 798
Älvsjö	37	19	37	24	117	3 841	3 958	161	82	140	103	486	5 304	5 790	104	53	81	92	330	3 333	3 663
Hägersten-Liljeholmen	170	72	138	94	474	14 667	15 141	587	302	416	344	1 649	19 178	20 827	289	152	243	196	880	8 117	8 997
Skärholmen	62	53	58	39	212	7 046	7 258	172	97	151	155	575	6 299	6 874	137	79	117	126	459	3 991	4 450
Hela staden	1 483	830	1 388	895	4 596	165 733	170 329	4 857	2 714	4 178	3 276	15 025	194 806	209 831	3 165	1 633	2 474	2 550	9 822	99 303	109 125

Källa: SCB/ Sweco Eurofutures
¹ Personer med sjukpenningdagar ersatta av Försäkringskassan.

Tabell 17 forts. Sjukpenningmottagare¹ efter ålder, frekvens av sjukpenningdagar och område, 2010, antal

	Befolkning 55-59 år efter antal sjukpenningdagar							Befolkning 60-64 år efter antal sjukpenningdagar							Befolkning 16-64 år efter antal sjukpenningdagar						
	Sjukpenningmottagare						S:a	Sjukpenningmottagare						S:a	Sjukpenningmottagare						S:a
	1-14	15-29	30-89	90-365	S:a	0 dagar		1-14	15-29	30-89	90-365	S:a	0 dagar		1-14	15-29	30-89	90-365	S:a	0 dagar	
Västerort	341	196	294	318	1 149	10 541	11 690	267	135	237	291	930	9 534	10 464	2 889	1 502	2 527	2 380	9 298	131 117	140 415
Rinkeby-Kista	87	44	64	80	275	2 333	2 608	44	23	56	82	205	2 020	2 225	568	284	529	588	1 969	29 381	31 350
Spånga-Tensta	39	28	40	50	157	1 755	1 912	35	23	46	46	150	1 556	1 706	488	251	406	407	1 552	22 608	24 160
Hässelby-Vällingby	117	73	108	87	385	3 230	3 615	100	45	59	94	298	2 944	3 242	960	518	869	746	3 093	38 612	41 705
Bromma	98	51	82	101	332	3 223	3 555	88	44	76	69	277	3 014	3 291	873	449	723	639	2 684	40 516	43 200
Inre staden	545	296	475	535	1 851	16 878	18 729	471	291	429	444	1 635	17 989	19 624	3 977	2 342	3 537	3 037	12 893	212 072	224 965
Kungsholmen	94	56	87	107	344	2 957	3 301	89	53	79	75	296	3 201	3 497	814	489	718	594	2 615	42 116	44 731
Norrmalm	99	57	101	114	371	3 600	3 971	84	60	107	85	336	3 698	4 034	774	490	739	618	2 621	46 031	48 652
Östermalm	95	61	77	74	307	3 344	3 651	82	54	80	84	300	4 003	4 303	600	352	574	485	2 011	42 486	44 497
Södermalm	257	122	210	240	829	6 977	7 806	216	124	163	200	703	7 087	7 790	1 789	1 011	1 506	1 340	5 646	81 439	87 085
Söderort	539	313	498	526	1 876	15 296	17 172	420	225	388	490	1 523	13 624	15 147	5 222	2 789	4 297	3 908	16 216	200 515	216 731
Enskede-Årsta-Vantör	140	88	149	144	521	4 250	4 771	115	59	118	155	447	3 720	4 167	1 494	816	1 246	1 115	4 671	57 934	62 605
Skarpnäck	100	46	57	73	276	2 275	2 551	51	30	54	58	193	1 771	1 964	730	403	583	533	2 249	28 390	30 639
Farsta	90	56	93	71	310	2 464	2 774	77	48	61	86	272	2 304	2 576	893	450	733	658	2 734	30 279	33 013
Ålvsjö	40	18	30	40	128	1 219	1 347	40	18	44	37	139	1 182	1 321	382	190	332	296	1 200	14 879	16 079
Hägersten-Liljeholmen	117	80	119	132	448	3 538	3 986	97	59	85	99	340	3 308	3 648	1 260	665	1 001	865	3 791	48 808	52 599
Skärholmen	52	25	50	66	193	1 550	1 743	40	11	26	55	132	1 339	1 471	463	265	402	441	1 571	20 225	21 796
Hela staden	1 425	805	1 267	1 379	4 876	42 715	47 591	1 158	651	1 054	1 225	4 088	41 147	45 235	12 088	6 633	10 361	9 325	38 407	543 704	582 111

Källa: SCB/ Sweco Eurofutures

¹ Personer med sjukpenningdagar ersatta av Försäkringskassan.

Tabell 18

Sjukpenningmottagare¹ efter ålder, frekvens av sjukpenningdagar och område, 2010, %

	Befolkning 16-29 år efter antal sjukpenningdagar, %							Befolkning 30-44 år efter antal sjukpenningdagar, %							Befolkning 45-54 år efter antal sjukpenningdagar, %						
	Sjukpenningmottagare						S:a	Sjukpenningmottagare						S:a	Sjukpenningmottagare						S:a
	1-14	15-29	30-89	90-365	S:a	0 dagar		1-14	15-29	30-89	90-365	S:a	0 dagar		1-14	15-29	30-89	90-365	S:a	0 dagar	
Västerort	0,8	0,5	0,9	0,5	2,7	97,3	100	2,4	1,2	2,1	1,8	7,6	92,4	100	2,8	1,3	2,2	2,4	8,7	91,3	100
Rinkeby-Kista	0,6	0,5	0,8	0,4	2,3	97,7	100	2,0	1,0	1,9	2,2	7,2	92,8	100	2,9	1,1	2,3	2,7	9,0	91,0	100
Spånga-Tensta	0,9	0,5	0,8	0,4	2,6	97,4	100	2,4	1,2	2,2	1,9	7,7	92,3	100	3,1	1,4	1,6	2,6	8,7	91,3	100
Hässelby-Vällingby	1,1	0,6	1,0	0,7	3,3	96,7	100	2,7	1,5	2,6	1,9	8,6	91,4	100	2,8	1,4	2,6	2,5	9,3	90,7	100
Bromma	0,8	0,5	0,8	0,5	2,5	97,5	100	2,3	1,2	1,9	1,5	6,8	93,2	100	2,8	1,3	1,9	2,1	8,1	91,9	100
Inre staden	0,7	0,4	0,6	0,4	2,1	97,9	100	1,9	1,1	1,7	1,2	5,8	94,2	100	2,6	1,5	2,1	2,0	8,1	91,9	100
Kungsholmen	0,9	0,5	0,8	0,5	2,7	97,3	100	1,9	1,1	1,7	1,1	5,7	94,3	100	2,5	1,6	2,1	2,1	8,2	91,8	100
Norrmalm	0,6	0,4	0,6	0,3	2,0	98,0	100	1,6	1,1	1,6	1,2	5,4	94,6	100	2,5	1,5	1,8	1,9	7,8	92,2	100
Östermalm	0,4	0,3	0,4	0,3	1,4	98,6	100	1,5	0,9	1,6	1,2	5,2	94,8	100	2,0	1,0	1,8	1,6	6,4	93,6	100
Södermalm	0,7	0,4	0,8	0,5	2,3	97,7	100	2,1	1,3	1,8	1,3	6,5	93,5	100	2,8	1,6	2,3	2,3	9,0	91,0	100
Söderort	1,1	0,6	1,0	0,6	3,3	96,7	100	2,8	1,5	2,2	1,8	8,3	91,7	100	3,3	1,6	2,5	2,5	10,0	90,0	100
Enskede-Årsta-Vantör	1,2	0,6	1,0	0,6	3,4	96,6	100	2,7	1,6	2,2	1,7	8,2	91,8	100	3,4	1,7	2,5	2,6	10,2	89,8	100
Skarpnäck	1,0	0,6	0,8	0,7	3,0	97,0	100	2,6	1,5	2,3	1,8	8,2	91,8	100	3,3	1,7	2,3	2,4	9,7	90,3	100
Farsta	1,3	0,6	1,2	0,7	4,0	96,0	100	3,3	1,6	2,5	2,1	9,4	90,6	100	3,4	1,5	2,6	2,9	10,4	89,6	100
Älvsjö	0,9	0,5	0,9	0,6	3,0	97,0	100	2,8	1,4	2,4	1,8	8,4	91,6	100	2,8	1,4	2,2	2,5	9,0	91,0	100
Hägersten-Liljeholmen	1,1	0,5	0,9	0,6	3,1	96,9	100	2,8	1,5	2,0	1,7	7,9	92,1	100	3,2	1,7	2,7	2,2	9,8	90,2	100
Skärholmen	0,9	0,7	0,8	0,5	2,9	97,1	100	2,5	1,4	2,2	2,3	8,4	91,6	100	3,1	1,8	2,6	2,8	10,3	89,7	100
Hela staden	0,9	0,5	0,8	0,5	2,7	97,3	100	2,3	1,3	2,0	1,6	7,2	92,8	100	2,9	1,5	2,3	2,3	9,0	91,0	100

Källa: SCB/ Sweco Eurofutures

¹ Personer med sjukpenningdagar ersatta av Försäkringskassan.

Tabell 18 forts. Sjukpenningmottagare¹ efter ålder, frekvens av sjukpenningdagar och område, 2010, %

	Befolkning 55-59 år efter antal sjukpenningdagar, %							Befolkning 60-64 år efter antal sjukpenningdagar, %							Befolkning 16-64 år efter antal sjukpenningdagar, %						
	Sjukpenningmottagare						S:a	Sjukpenningmottagare						S:a	Sjukpenningmottagare						S:a
	1-14	15-29	30-89	90-365	S:a	0 dagar	1-14	15-29	30-89	90-365	S:a	0 dagar	1-14	15-29	30-89	90-365	S:a	0 dagar			
Västerort	2,9	1,7	2,5	2,7	9,8	90,2	100	2,6	1,3	2,3	2,8	8,9	91,1	100	2,1	1,1	1,8	1,7	6,6	93,4	100
Rinkeby-Kista	3,3	1,7	2,5	3,1	10,5	89,5	100	2,0	1,0	2,5	3,7	9,2	90,8	100	1,8	0,9	1,7	1,9	6,3	93,7	100
Spånga-Tensta	2,0	1,5	2,1	2,6	8,2	91,8	100	2,1	1,3	2,7	2,7	8,8	91,2	100	2,0	1,0	1,7	1,7	6,4	93,6	100
Hässelby-Vällingby	3,2	2,0	3,0	2,4	10,7	89,3	100	3,1	1,4	1,8	2,9	9,2	90,8	100	2,3	1,2	2,1	1,8	7,4	92,6	100
Bromma	2,8	1,4	2,3	2,8	9,3	90,7	100	2,7	1,3	2,3	2,1	8,4	91,6	100	2,0	1,0	1,7	1,5	6,2	93,8	100
Inre staden	2,9	1,6	2,5	2,9	9,9	90,1	100	2,4	1,5	2,2	2,3	8,3	91,7	100	1,8	1,0	1,6	1,3	5,7	94,3	100
Kungsholmen	2,8	1,7	2,6	3,2	10,4	89,6	100	2,5	1,5	2,3	2,1	8,5	91,5	100	1,8	1,1	1,6	1,3	5,8	94,2	100
Norrmalm	2,5	1,4	2,5	2,9	9,3	90,7	100	2,1	1,5	2,7	2,1	8,3	91,7	100	1,6	1,0	1,5	1,3	5,4	94,6	100
Östermalm	2,6	1,7	2,1	2,0	8,4	91,6	100	1,9	1,3	1,9	2,0	7,0	93,0	100	1,3	0,8	1,3	1,1	4,5	95,5	100
Södermalm	3,3	1,6	2,7	3,1	10,6	89,4	100	2,8	1,6	2,1	2,6	9,0	91,0	100	2,1	1,2	1,7	1,5	6,5	93,5	100
Söderort	3,1	1,8	2,9	3,1	10,9	89,1	100	2,8	1,5	2,6	3,2	10,1	89,9	100	2,4	1,3	2,0	1,8	7,5	92,5	100
Enskede-Årsta-Vantör	2,9	1,8	3,1	3,0	10,9	89,1	100	2,8	1,4	2,8	3,7	10,7	89,3	100	2,4	1,3	2,0	1,8	7,5	92,5	100
Skarpnäck	3,9	1,8	2,2	2,9	10,8	89,2	100	2,6	1,5	2,7	3,0	9,8	90,2	100	2,4	1,3	1,9	1,7	7,3	92,7	100
Farsta	3,2	2,0	3,4	2,6	11,2	88,8	100	3,0	1,9	2,4	3,3	10,6	89,4	100	2,7	1,4	2,2	2,0	8,3	91,7	100
Älvsjö	3,0	1,3	2,2	3,0	9,5	90,5	100	3,0	1,4	3,3	2,8	10,5	89,5	100	2,4	1,2	2,1	1,8	7,5	92,5	100
Hägersten-Liljeholmen	2,9	2,0	3,0	3,3	11,2	88,8	100	2,7	1,6	2,3	2,7	9,3	90,7	100	2,4	1,3	1,9	1,6	7,2	92,8	100
Skärholmen	3,0	1,4	2,9	3,8	11,1	88,9	100	2,7	0,7	1,8	3,7	9,0	91,0	100	2,1	1,2	1,8	2,0	7,2	92,8	100
Hela staden	3,0	1,7	2,7	2,9	10,2	89,8	100	2,6	1,4	2,3	2,7	9,0	91,0	100	2,1	1,1	1,8	1,6	6,6	93,4	100

Källa: SCB/ Sweco Eurofutures

¹ Personer med sjukpenningdagar ersatta av Försäkringskassan.

Tabell 19 Sjukpenningmottagare¹ efter medborgarskap, frekvens av dagar och område, 2010, antal

	Utländska medborgare ² 16-64 år efter antal sjukpenningdagar							Svenska medborgare 16-64 år födda utomlands efter antal sjukpenningdagar							Svenska medborgare 16-64 år födda i Sverige efter antal sjukpenningdagar						
	Sjukpenningmottagare						S:a	Sjukpenningmottagare						S:a	Sjukpenningmottagare						S:a
	1-14	15-29	30-89	90-365	S:a	0 dagar	1-14	15-29	30-89	90-365	S:a	0 dagar	1-14	15-29	30-89	90-365	S:a	0 dagar			
Västerort	233	137	250	232	852	22 313	23 165	877	405	730	851	2 863	29 965	32 828	1 779	960	1 547	1 297	5 583	78 839	84 422
Rinkeby-Kista	79	51	89	94	313	8 818	9 131	331	145	297	342	1 115	11 861	12 976	158	88	143	152	541	8 702	9 243
Spånga-Tensta	41	24	55	50	170	4 589	4 759	214	95	135	200	644	6 874	7 518	233	132	216	157	738	11 145	11 883
Hässelby-Vällingby	74	48	66	63	251	5 544	5 795	231	122	222	198	773	7 600	8 373	655	348	581	485	2 069	25 468	27 537
Bromma	39	14	40	25	118	3 362	3 480	101	43	76	111	331	3 630	3 961	733	392	607	503	2 235	33 524	35 759
Inre staden	171	106	171	132	580	18 182	18 762	435	238	403	396	1 472	18 310	19 782	3 371	1 998	2 963	2 509	10 841	175 580	186 421
Kungsholmen	37	16	33	21	107	3 133	3 240	86	51	77	72	286	3 674	3 960	691	422	608	501	2 222	35 309	37 531
Norrmalm	34	30	30	31	125	3 879	4 004	96	56	89	96	337	4 285	4 622	644	404	620	491	2 159	37 867	40 026
Östermalm	22	17	24	19	82	5 154	5 236	70	46	62	63	241	3 525	3 766	508	289	488	403	1 688	33 807	35 495
Södermalm	78	43	84	61	266	6 016	6 282	183	85	175	165	608	6 826	7 434	1 528	883	1 247	1 114	4 772	68 597	73 369
Söderort	350	219	290	307	1 166	24 913	26 079	1 020	567	906	895	3 388	33 898	37 286	3 852	2 003	3 101	2 706	11 662	141 704	153 366
Enskede-Årsta-Vantör	108	63	67	75	313	7 539	7 852	305	191	270	269	1 035	10 162	11 197	1 081	562	909	771	3 323	40 233	43 556
Skarpnäck	50	23	48	46	167	3 218	3 385	101	57	90	98	346	3 923	4 269	579	323	445	389	1 736	21 249	22 985
Farsta	56	33	48	50	187	3 714	3 901	171	82	151	146	550	5 159	5 709	666	335	534	462	1 997	21 406	23 403
Älvsjö	20	8	14	16	58	1 219	1 277	52	31	44	57	184	1 730	1 914	310	151	274	223	958	11 930	12 888
Hägersten-Liljeholmen	79	50	61	58	248	4 530	4 778	149	74	150	114	487	5 204	5 691	1 032	541	790	693	3 056	39 074	42 130
Skärholmen	37	42	52	62	193	4 693	4 886	242	132	201	211	786	7 720	8 506	184	91	149	168	592	7 812	8 404
Hela staden	754	462	711	671	2 598	65 408	68 006	2 332	1 210	2 039	2 142	7 723	82 173	89 896	9 002	4 961	7 611	6 512	28 086	396 123	424 209

Källa: SCB/ Sweco Eurofutures

¹ Personer med sjukpenningdagar ersatta av Försäkringskassan. ² Inkl statslösa.

Tabell 20

Sjukpenningmottagare¹ efter medborgarskap, frekvens av dagar och område, 2010, %

	Utländska medborgare ² 16-64 år efter antal sjukpenningdagar, %							Svenska medborgare 16-64 år födda utomlands efter antal sjukpenningdagar, %							Svenska medborgare 16-64 år födda i Sverige efter antal sjukpenningdagar, %						
	Sjukpenningmottagare						S:a	Sjukpenningmottagare						S:a	Sjukpenningmottagare						S:a
	1-14	15-29	30-89	90-365	S:a	0 dagar	1-14	15-29	30-89	90-365	S:a	0 dagar	1-14	15-29	30-89	90-365	S:a	0 dagar			
Västerort	1,0	0,6	1,1	1,0	3,7	96,3	100	2,7	1,2	2,2	2,6	8,7	91,3	100	2,1	1,1	1,8	1,5	6,6	93,4	100
Rinkeby-Kista	0,9	0,6	1,0	1,0	3,4	96,6	100	2,6	1,1	2,3	2,6	8,6	91,4	100	1,7	1,0	1,5	1,6	5,9	94,1	100
Spånga-Tensta	0,9	0,5	1,2	1,1	3,6	96,4	100	2,8	1,3	1,8	2,7	8,6	91,4	100	2,0	1,1	1,8	1,3	6,2	93,8	100
Hässelby-Vällingby	1,3	0,8	1,1	1,1	4,3	95,7	100	2,8	1,5	2,7	2,4	9,2	90,8	100	2,4	1,3	2,1	1,8	7,5	92,5	100
Bromma	1,1	0,4	1,1	0,7	3,4	96,6	100	2,5	1,1	1,9	2,8	8,4	91,6	100	2,0	1,1	1,7	1,4	6,3	93,7	100
Inre staden	0,9	0,6	0,9	0,7	3,1	96,9	100	2,2	1,2	2,0	2,0	7,4	92,6	100	1,8	1,1	1,6	1,3	5,8	94,2	100
Kungsholmen	1,1	0,5	1,0	0,6	3,3	96,7	100	2,2	1,3	1,9	1,8	7,2	92,8	100	1,8	1,1	1,6	1,3	5,9	94,1	100
Norrmalm	0,8	0,7	0,7	0,8	3,1	96,9	100	2,1	1,2	1,9	2,1	7,3	92,7	100	1,6	1,0	1,5	1,2	5,4	94,6	100
Östermalm	0,4	0,3	0,5	0,4	1,6	98,4	100	1,9	1,2	1,6	1,7	6,4	93,6	100	1,4	0,8	1,4	1,1	4,8	95,2	100
Södermalm	1,2	0,7	1,3	1,0	4,2	95,8	100	2,5	1,1	2,4	2,2	8,2	91,8	100	2,1	1,2	1,7	1,5	6,5	93,5	100
Söderort	1,3	0,8	1,1	1,2	4,5	95,5	100	2,7	1,5	2,4	2,4	9,1	90,9	100	2,5	1,3	2,0	1,8	7,6	92,4	100
Enskede-Årsta-Vantör	1,4	0,8	0,9	1,0	4,0	96,0	100	2,7	1,7	2,4	2,4	9,2	90,8	100	2,5	1,3	2,1	1,8	7,6	92,4	100
Skarpnäck	1,5	0,7	1,4	1,4	4,9	95,1	100	2,4	1,3	2,1	2,3	8,1	91,9	100	2,5	1,4	1,9	1,7	7,6	92,4	100
Farsta	1,4	0,8	1,2	1,3	4,8	95,2	100	3,0	1,4	2,6	2,6	9,6	90,4	100	2,8	1,4	2,3	2,0	8,5	91,5	100
Älvsjö	1,6	0,6	1,1	1,3	4,5	95,5	100	2,7	1,6	2,3	3,0	9,6	90,4	100	2,4	1,2	2,1	1,7	7,4	92,6	100
Hägersten-Liljeholmen	1,7	1,0	1,3	1,2	5,2	94,8	100	2,6	1,3	2,6	2,0	8,6	91,4	100	2,4	1,3	1,9	1,6	7,3	92,7	100
Skärholmen	0,8	0,9	1,1	1,3	4,0	96,0	100	2,8	1,6	2,4	2,5	9,2	90,8	100	2,2	1,1	1,8	2,0	7,0	93,0	100
Hela staden	1,1	0,7	1,0	1,0	3,8	96,2	100	2,6	1,3	2,3	2,4	8,6	91,4	100	2,1	1,2	1,8	1,5	6,6	93,4	100

Källa: SCB/ Sweco Eurofutures

¹ Personer med sjukpenningdagar ersatta av Försäkringskassan. ² Inkl statslösa.

Tabell 21

Genomsnittligt antal sjukpenningdagar¹ efter kön och område, 2007-2010; samt efter ålder och område, 2009

	Genomsnittligt antal sjukpenningdagar													Ålder (2010)						
	Män 16-64 år				Kvinnor 16-64 år				Samtliga 16-64 år				16-29 år	30-44 år	45-49 år	50-54 år	55-59 år	60-64 år	16-64 år	
	2007	2008	2009	2010	2007	2008	2009	2010	2007	2008	2009	2010								
Västerort	5,6	4,0	4,1	3,5	9,3	6,8	6,7	5,8	7,4	5,3	5,4	4,7	1,5	5,1	6,2	7,0	7,2	7,5	4,7	
Rinkeby-Kista	6,2	4,8	5,2	4,1	9,8	7,5	7,7	6,0	7,9	6,1	6,4	5,0	1,4	5,8	6,7	7,9	7,9	9,7	5,0	
Spånga-Tensta	6,2	4,4	4,4	4,1	9,4	6,5	6,2	5,2	7,8	5,4	5,3	4,6	1,3	5,4	6,8	6,6	6,9	7,3	4,6	
Hässelby-Vällingby	6,0	4,2	4,0	3,6	9,9	7,2	7,0	6,5	7,9	5,7	5,5	5,0	1,9	5,5	6,7	7,0	6,9	7,7	5,0	
Bromma	4,2	2,9	3,2	2,7	8,5	6,1	6,0	5,4	6,3	4,5	4,6	4,1	1,4	4,0	5,2	6,4	7,1	6,0	4,1	
Inre staden	3,8	2,8	3,0	2,6	7,3	5,6	5,8	4,9	5,6	4,2	4,4	3,8	1,3	3,4	5,4	6,0	7,7	6,3	3,8	
Kungsholmen	3,6	2,6	2,7	2,5	6,8	5,3	5,7	4,9	5,2	3,9	4,2	3,7	1,5	3,2	5,5	6,1	8,2	5,9	3,7	
Norrmalm	3,5	2,4	2,8	2,3	7,2	5,5	5,8	5,0	5,4	3,9	4,3	3,6	1,1	3,3	4,6	5,8	7,6	6,3	3,6	
Östermalm	3,1	2,4	2,7	2,3	6,8	4,7	4,8	3,9	5,0	3,6	3,7	3,1	0,9	3,3	4,2	4,7	6,0	5,6	3,1	
Södermalm	4,3	3,5	3,5	3,1	8,0	6,2	6,3	5,5	6,1	4,8	4,9	4,3	1,4	3,7	6,1	6,6	8,3	6,8	4,3	
Söderort	5,7	4,3	4,5	3,8	9,7	7,0	7,0	6,2	7,7	5,7	5,8	5,0	1,9	5,1	6,6	7,4	8,4	8,4	5,0	
Enskede-Årsta-Vantör	5,8	4,3	4,6	3,9	9,3	6,6	6,8	6,1	7,6	5,4	5,7	5,0	1,9	4,9	6,7	7,5	8,7	9,5	5,0	
Skarpnäck	5,6	3,8	4,1	3,4	9,2	6,7	7,0	6,1	7,4	5,3	5,6	4,8	1,7	5,0	6,0	6,8	7,7	8,0	4,8	
Farsta	7,1	5,1	5,5	4,5	11,2	8,1	7,8	7,0	9,1	6,6	6,7	5,7	2,2	6,1	7,2	8,6	7,6	9,3	5,7	
Älvsjö	4,6	3,6	4,0	3,5	9,6	6,9	6,6	6,2	7,0	5,3	5,3	4,9	1,8	5,1	5,5	6,6	7,3	7,5	4,9	
Hägersten-Liljeholmen	4,8	3,9	3,9	3,4	9,0	6,7	6,5	5,7	6,9	5,3	5,2	4,5	1,8	4,5	6,1	7,0	8,8	6,9	4,5	
Skärholmen	6,6	5,0	5,2	3,8	10,9	8,3	7,8	6,7	8,8	6,6	6,5	5,3	1,7	5,6	8,0	7,4	9,8	8,8	5,3	
Hela staden	4,9	3,6	3,8	3,3	8,7	6,4	6,4	5,6	6,8	5,0	5,1	4,4	1,5	4,4	6,1	6,8	7,8	7,3	4,4	

Källa: SCB/ Sweco Eurofutures

¹ Dagar ersatta av Försäkringskassan.

Tabell 22

Personer med sjuk-/aktivitetsersättning efter kön och område, 2007-2010, antal

	Personer med sjukersättning 19-64 år											
	Män				Kvinnor				Samtliga			
	2007	2008	2009	2010	2007	2008	2009	2010	2007	2008	2009	2010
Västerort	5 035	4 694	4510	4063	6406	6056	5 637	4 990	11 441	10 750	10 147	9 053
Rinkeby-Kista	1 647	1 531	1448	1324	1941	1804	1 705	1 507	3 588	3 335	3 153	2 831
Spånga-Tensta	927	877	840	747	1164	1115	1 050	907	2 091	1 992	1 890	1 654
Hässelby-Vällingby	1 453	1 377	1327	1201	1845	1767	1 650	1 467	3 298	3 144	2 977	2 668
Bromma	1 008	909	895	791	1456	1370	1 232	1 109	2 464	2 279	2 127	1 900
Inre staden	4 838	4 430	4174	3718	6680	6044	5 606	4 860	11 518	10 474	9 780	8 578
Kungsholmen	920	865	795	714	1248	1122	1 051	894	2 168	1 987	1 846	1 608
Norrmalm	940	862	816	704	1299	1201	1 097	928	2 239	2 063	1 913	1 632
Östermalm	744	709	666	613	1234	1138	1 051	923	1 978	1 847	1 717	1 536
Södermalm	2 234	1 994	1897	1687	2899	2583	2 407	2 115	5 133	4 577	4 304	3 802
Söderort	6 885	6 316	5985	5321	8553	8003	7 364	6 249	15 438	14 319	13 349	11 570
Enskede-Årsta-Vantör	1 742	1 609	1540	1391	2228	2087	1 941	1 622	3 970	3 696	3 481	3 013
Skarpnäck	978	906	847	736	1243	1170	1 083	930	2 221	2 076	1 930	1 666
Farsta	1 146	1 100	1028	918	1451	1385	1 257	1 117	2 597	2 485	2 285	2 035
Älvsjö	468	411	403	352	520	490	434	365	988	901	837	717
Hägersten-Liljeholmen	1 481	1 314	1260	1091	1730	1608	1 505	1 240	3 211	2 922	2 765	2 331
Skärholmen	1 070	976	907	833	1381	1263	1 144	975	2 451	2 239	2 051	1 808
Hela staden	16 758	15 440	14669	13102	21639	20103	18 607	16 099	38 397	35 543	33 276	29 201

Källa: SCB/ Sweco Eurofutures

Tabell 23

Personer med sjuk-/aktivitetsersättning efter kön och område, 2007-2010, %

	Personer med sjukersättning, % av befolkningen (19-64 år) ¹											
	Män				Kvinnor				Samtliga			
	2007	2008	2009	2010	2007	2008	2009	2010	2007	2008	2009	2010
Västerort	7,8	7,2	6,9	6,1	10,3	9,6	8,8	7,7	9,0	8,4	7,8	6,9
Rinkeby-Kista	10,4	9,9	9,4	8,5	13,9	13,1	12,3	10,8	12,1	11,4	10,8	9,6
Spånga-Tensta	8,6	8,0	7,5	6,6	11,1	10,5	9,6	8,2	9,8	9,2	8,5	7,4
Hässelby-Vällingby	7,8	7,3	6,9	6,1	10,2	9,5	8,8	7,6	9,0	8,4	7,8	6,8
Bromma	5,2	4,6	4,5	3,9	7,4	6,8	6,1	5,4	6,3	5,7	5,3	4,6
Inre staden	4,7	4,2	3,9	3,4	6,4	5,7	5,2	4,4	5,5	4,9	4,5	3,9
Kungsholmen	4,5	4,2	3,8	3,3	6,0	5,4	4,9	4,0	5,2	4,8	4,3	3,7
Normalm	4,1	3,7	3,5	3,0	5,7	5,2	4,7	3,9	4,9	4,5	4,1	3,5
Östermalm	3,6	3,4	3,1	2,8	5,9	5,4	4,9	4,3	4,8	4,4	4,0	3,6
Södermalm	5,6	4,9	4,6	4,1	7,1	6,2	5,7	5,0	6,4	5,5	5,2	4,5
Söderort	7,3	6,5	6,0	5,2	9,1	8,3	7,4	6,1	8,2	7,4	6,7	5,6
Enskede-Årsta-Vantör	6,3	5,6	5,2	4,6	8,2	7,4	6,7	5,5	7,2	6,5	6,0	5,1
Skarpnäck	7,4	6,7	6,0	5,2	9,1	8,4	7,5	6,3	8,3	7,6	6,8	5,7
Farsta	8,0	7,5	6,8	5,9	10,3	9,6	8,4	7,2	9,1	8,6	7,6	6,5
Älvsjö	6,8	5,7	5,5	4,7	7,8	7,0	5,9	4,9	7,3	6,4	5,7	4,8
Hägersten-Liljeholmen	6,6	5,7	5,2	4,3	7,8	7,0	6,1	4,9	7,2	6,4	5,6	4,6
Skärholmen	11,3	10,1	9,1	8,2	14,3	12,9	11,6	9,6	12,8	11,5	10,4	8,9
Hela staden	6,4	5,8	5,4	4,7	8,3	7,6	6,8	5,8	7,3	6,7	6,1	5,3

Källa: SCB/ Sweco Eurofutures

¹ Från och med år 2003 ersatte sjuk- och aktivitetsersättning (personer i åldrarna 19-64 år) förtidspension och sjukbidrag (16-64 år). I tabellen redovisas antalet med sjuk-/aktivitetsersättning i proportion till befolkningen i åldern 19-64. I rapporten har däremot proportionen tagits gentemot åldrarna 16-64 år för att kunna jämföra med tidigare år än 2003.

Tabell 24 Personer med sjuk-/aktivitetsersättning efter ålder och område, 2007-2010, antal

	Personer med sjukersättning																														
	19-29 år				30-44 år				45-49 år				50-54 år				55-59 år				60-64 år				19-64 år						
	2007	2008	2009	2010	2007	2008	2009	2010	2007	2008	2009	2010	2007	2008	2009	2010	2007	2008	2009	2010	2007	2008	2009	2010	2007	2008	2009	2010	2007	2008	2009
Västerort	547	512	555	559	2 204	1 919	1 653	1 271	1 603	1 526	1 387	1 152	2 075	1 940	1 830	1 639	2 270	2 164	2 151	2 026	2 742	2 689	2 571	2 406	11 441	10 750	10 147	9 053			
Rinkeby-Kista	145	129	129	138	665	543	471	344	538	495	449	363	757	686	625	575	733	734	706	700	750	748	773	711	3 588	3 335	3 153	2 831			
Spånga-Tensta	102	98	107	93	407	392	334	246	308	293	268	225	357	346	329	293	438	389	405	356	479	474	447	441	2 091	1 992	1 890	1 654			
Häss-Vällingby	173	175	195	192	657	566	502	406	438	444	402	337	567	533	525	446	630	618	604	581	833	808	749	706	3 298	3 144	2 977	2 668			
Bromma	127	110	124	136	475	418	346	275	319	294	268	227	394	375	351	325	469	423	436	389	680	659	602	548	2 464	2 279	2 127	1 900			
Inre staden	445	438	480	453	1 804	1 510	1 346	1 027	1 260	1 091	1 031	852	1 768	1 582	1 450	1 303	2 568	2 335	2 157	1 931	3 673	3 518	3 316	3 012	11 518	10 474	9 780	8 578			
Kungsholmen	87	76	84	78	381	330	292	218	278	244	216	184	344	311	298	267	423	401	371	354	655	625	585	507	2 168	1 987	1 846	1 608			
Normalm	90	93	102	92	326	277	232	179	220	186	196	136	335	306	269	246	524	482	447	371	744	719	667	608	2 239	2 063	1 913	1 632			
Östermalm	85	84	88	86	294	280	259	220	183	163	153	124	283	259	231	202	452	406	367	331	681	655	619	573	1 978	1 847	1 717	1 536			
Södermalm	183	185	206	197	803	623	563	410	579	498	466	408	806	706	652	588	1 169	1 046	972	875	1 593	1 519	1 445	1 324	5 133	4 577	4 304	3 802			
Söderort	726	661	740	725	2 907	2 446	2 053	1 476	2 048	1 865	1 695	1 346	2 640	2 435	2 298	1 945	3 227	3 094	2 883	2 627	3 890	3 818	3 680	3 451	15 438	14 319	13 349	11 570			
Ens-Årst-Vant	183	179	205	199	772	636	548	407	508	477	437	346	719	644	593	479	823	810	766	698	965	950	932	884	3 970	3 696	3 481	3 013			
Skarpnäck	100	101	116	119	426	358	286	186	301	269	250	207	369	363	343	280	464	417	396	372	561	568	539	502	2 221	2 076	1 930	1 666			
Farsta	143	115	122	131	435	405	346	248	370	342	284	231	415	400	407	360	544	538	483	443	690	685	643	622	2 597	2 485	2 285	2 035			
Älvsjö	61	49	52	49	177	158	127	84	118	101	104	86	154	141	129	117	210	187	187	158	268	265	238	223	988	901	837	717			
Hägerst-Liljeh	136	118	141	111	608	496	426	315	404	380	342	264	513	458	431	366	694	655	613	538	856	815	812	737	3 211	2 922	2 765	2 331			
Skärholmen	103	99	104	116	489	393	320	236	347	296	278	212	470	429	395	343	492	487	438	418	550	535	516	483	2 451	2 239	2 051	1 808			
Hela staden	1 718	1 611	1 775	1 737	6 915	5 875	5 052	3 774	4 911	4 482	4 113	3 350	6 483	5 957	5 578	4 887	8 065	7 593	7 191	6 584	10 305	10 025	9 567	8 869	38 397	35 543	33 276	29 201			

Källa: SCB/ Sweco Eurofutures

Tabell 25 Personer med sjuk-/aktivitetsersättning efter ålder och område, 2007-2010, %

	Personer med sjukersättning, % av befolkningen (19-64 år) efter ålder																														
	19-29 år				30-44 år				45-49 år				50-54 år				55-59 år				60-64 år				19-64 år						
	2007	2008	2009	2010	2007	2008	2009	2010	2007	2008	2009	2010	2007	2008	2009	2010	2007	2008	2009	2010	2007	2008	2009	2010	2007	2008	2009	2010	2007	2008	2009
Västerort	1,8	1,6	1,7	1,6	4,7	4,1	3,5	2,7	11,2	10,6	9,3	7,6	15,9	14,7	13,7	12,2	20,3	19,3	18,9	17,3	25,6	25,0	24,2	23,0	9,0	8,4	7,8	6,9			
Rinkeby-Kista	1,6	1,5	1,5	1,6	6,6	5,5	4,7	3,4	17,8	16,7	15,3	12,5	25,8	24,2	22,5	20,4	29,4	29,2	27,9	26,8	34,9	34,2	34,6	32,0	12,1	11,4	10,8	9,6			
Spånga-Tensta	2,0	1,8	1,9	1,6	5,1	4,9	4,1	3,0	12,7	12,0	10,5	8,3	16,6	16,1	14,8	13,1	23,2	20,6	21,4	18,6	28,4	27,9	26,4	25,8	9,8	9,2	8,5	7,4			
Hässelby-Vällingby	2,1	2,0	2,1	2,0	5,0	4,3	3,8	3,0	9,8	9,8	8,7	7,1	14,0	12,7	12,2	10,3	18,8	18,3	17,5	16,1	24,1	23,6	22,4	21,8	9,0	8,4	7,8	6,8			
Bromma	1,5	1,2	1,3	1,4	3,1	2,7	2,3	1,8	7,3	6,5	5,6	4,6	10,1	9,4	8,7	8,0	13,7	12,3	12,3	10,9	20,0	19,0	18,0	16,7	6,3	5,7	5,3	4,6			
Inre staden	0,8	0,8	0,9	0,8	2,2	1,8	1,6	1,2	7,2	5,9	5,3	4,2	9,9	8,9	8,0	7,2	13,5	12,4	11,5	10,3	18,5	17,4	16,6	15,3	5,5	4,9	4,5	3,9			
Kungsholmen	0,8	0,7	0,7	0,7	2,2	1,9	1,7	1,2	8,8	7,5	6,3	4,9	10,9	9,8	9,2	8,0	13,1	12,7	11,6	10,7	18,5	17,4	16,6	14,5	5,2	4,8	4,3	3,7			
Norrmalm	0,8	0,8	0,9	0,8	1,7	1,5	1,2	0,9	6,1	4,9	4,8	3,2	8,9	8,3	7,2	6,6	12,9	12,1	11,2	9,3	18,1	17,2	16,3	15,1	4,9	4,5	4,1	3,5			
Östermalm	0,7	0,7	0,7	0,6	2,1	2,0	1,8	1,5	5,7	4,9	4,4	3,4	8,4	7,8	6,8	6,0	11,6	10,7	9,9	9,1	14,6	14,3	13,7	13,3	4,8	4,4	4,0	3,6			
Södermalm	1,0	0,9	1,0	1,0	2,5	1,9	1,8	1,3	7,7	6,2	5,5	4,6	10,6	9,3	8,5	7,7	14,9	13,4	12,4	11,2	21,1	19,4	18,5	17,0	6,4	5,5	5,2	4,5			
Söderort	1,6	1,4	1,4	1,4	4,0	3,3	2,7	1,9	10,2	9,0	7,9	6,0	14,4	13,0	11,9	9,9	20,2	19,0	17,2	15,3	27,5	26,1	24,6	22,8	8,2	7,4	6,7	5,6			
Enskede-Årsta-Vantör	1,3	1,2	1,3	1,2	3,6	2,9	2,4	1,8	9,0	8,2	7,2	5,5	14,3	12,5	11,1	8,9	18,5	18,0	16,6	14,6	26,1	24,4	23,2	21,2	7,2	6,5	6,0	5,1			
Skarpnäck	1,5	1,5	1,6	1,6	4,1	3,4	2,7	1,7	9,6	8,4	7,7	6,3	13,0	12,5	11,6	9,3	21,5	18,4	16,5	14,6	30,2	29,5	27,2	25,6	8,3	7,6	6,8	5,7			
Farsta	2,2	1,7	1,7	1,7	4,1	3,8	3,1	2,2	11,4	10,3	8,3	6,5	14,2	13,3	12,9	11,2	20,3	20,1	17,9	16,0	28,4	27,3	25,2	24,1	9,1	8,6	7,6	6,5			
Ålvsjö	2,6	1,9	1,8	1,7	3,3	2,8	2,2	1,5	6,6	5,6	5,5	4,4	10,1	8,9	8,0	6,8	16,2	14,2	13,8	11,7	20,7	19,8	18,4	16,9	7,3	6,4	5,7	4,8			
Hägersten-Liljeholmen	1,2	1,0	1,1	0,8	3,3	2,7	2,1	1,5	9,9	8,8	7,4	5,4	12,8	11,4	10,4	8,9	18,8	17,2	15,5	13,5	25,9	23,5	22,7	20,2	7,2	6,4	5,6	4,6			
Skärholmen	2,0	1,8	1,9	2,0	7,4	6,0	4,8	3,4	16,1	13,2	12,1	9,0	23,9	21,3	19,1	16,3	29,1	28,3	25,8	24,0	35,6	35,1	34,2	32,8	12,8	11,5	10,4	8,9			
Hela staden	1,3	1,2	1,3	1,2	3,4	2,9	2,4	1,8	9,5	8,4	7,4	5,8	13,2	12,0	11,0	9,6	17,5	16,4	15,4	13,8	23,1	22,0	21,0	19,6	7,3	6,7	6,1	5,3			

Källa: SCB/ Sweco Eurofutures

Tabell 26

Personer med sjuk-/aktivitetsersättning efter medborgarskap och område, 2007-2010, antal

	Personer med sjukersättning 19-64 år											
	Utländska medborgare (inkl statslösa)				Svenska medborgare födda utomlands				Svenska medborgare födda i Sverige			
	2007	2008	2009	2010	2007	2008	2009	2010	2007	2008	2009	2010
Västerort	1 079	999	908	793	4 809	4 643	4 507	4 069	5 553	5 108	4 732	4 191
Rinkeby-Kista	487	426	385	326	2 191	2 102	2 021	1 838	910	807	747	667
Spånga-Tensta	232	226	204	176	1 174	1 130	1 083	960	685	636	603	518
Hässelby-Vällingby	213	210	191	178	999	977	980	882	2 086	1 957	1 806	1 608
Bromma	147	137	128	113	445	434	423	389	1 872	1 708	1 576	1 398
Inre staden	646	565	532	457	1 997	1 871	1 787	1 627	8 875	8 038	7 461	6 494
Kungsholmen	132	119	103	89	353	337	334	310	1 683	1 531	1 409	1 209
Norrmalm	133	117	114	94	422	404	386	348	1 684	1 542	1 413	1 190
Östermalm	74	67	71	61	353	344	320	287	1 551	1 436	1 326	1 188
Södermalm	307	262	244	213	869	786	747	682	3 957	3 529	3 313	2 907
Söderort	1 167	1 062	962	811	4 583	4 331	4 073	3 648	9 688	8 926	8 314	7 111
Enskede-Årsta-Vantör	317	281	269	222	1 109	1 059	1 003	915	2 544	2 356	2 209	1 876
Skarpnäck	157	150	129	103	538	507	479	426	1 526	1 419	1 322	1 137
Farsta	187	183	162	153	669	649	610	547	1 741	1 653	1 513	1 335
Älvsjö	61	54	48	41	226	210	197	178	701	637	592	498
Hägersten-Liljeholmen	226	200	188	152	675	643	604	533	2 310	2 079	1 973	1 646
Skärholmen	219	194	166	140	1 366	1 263	1 180	1 049	866	782	705	619
Hela staden	2 892	2 626	2 402	2 061	11 389	10 845	10 367	9 344	24 116	22 072	20 507	17 796

Källa: SCB/ Sweco Eurofutures

Tabell 27

Personer med sjuk-/aktivitetsersättning efter medborgarskap och område, 2007-2010, %

	Personer med sjukersättning, % av befolkningen (19-64 år)											
	Utländska medborgare (inkl statslösa)				Svenska medborgare födda utomlands				Svenska medborgare födda i Sverige			
	2007	2008	2009	2010	2007	2008	2009	2010	2007	2008	2009	2010
Västerort	5,5	4,9	4,2	3,5	16,0	15,1	14,4	12,7	7,2	6,6	6,2	5,4
Rinkeby-Kista	5,9	5,2	4,6	3,7	17,2	16,6	16,0	14,4	10,3	9,6	9,2	8,3
Spånga-Tensta	6,0	5,6	4,5	3,9	16,9	16,0	15,0	13,1	6,6	6,1	5,8	4,9
Hässelby-Vällingby	4,6	4,2	3,7	3,2	14,3	13,3	12,7	10,9	8,3	7,7	7,2	6,4
Bromma	4,9	4,3	3,9	3,3	13,0	12,1	11,4	10,1	5,7	5,2	4,7	4,2
Inre staden	4,1	3,4	3,0	2,5	11,3	10,3	9,5	8,3	5,1	4,5	4,2	3,6
Kungsholmen	4,7	4,1	3,3	2,8	10,3	9,6	9,1	7,9	4,8	4,4	4,0	3,3
Norrmalm	3,7	3,1	2,9	2,4	10,7	9,8	8,9	7,6	4,4	4,0	3,7	3,1
Östermalm	2,0	1,6	1,5	1,2	10,2	9,9	8,9	7,7	4,5	4,2	3,9	3,5
Södermalm	5,5	4,4	4,0	3,4	12,8	11,2	10,4	9,3	5,8	5,1	4,7	4,1
Söderort	5,5	4,8	4,0	3,2	14,4	13,0	11,6	10,0	7,2	6,5	5,9	4,9
Enskede-Årsta-Vantör	4,9	4,2	3,7	2,9	11,7	10,6	9,6	8,4	6,5	5,9	5,5	4,6
Skarpnäck	5,5	5,1	4,1	3,1	14,4	13,0	11,9	10,2	7,6	6,9	6,2	5,3
Farsta	5,9	5,6	4,6	4,1	13,9	13,0	11,4	9,8	8,5	7,9	7,1	6,1
Älvsjö	5,7	4,7	3,9	3,3	14,5	12,6	11,1	9,6	6,4	5,6	5,1	4,2
Hägersten-Liljeholmen	5,8	4,8	4,2	3,3	14,1	12,9	11,2	9,5	6,4	5,6	5,0	4,1
Skärholmen	5,7	4,7	3,8	3,0	18,3	16,4	14,8	12,8	11,1	10,3	9,5	8,3
Hela staden	5,1	4,4	3,8	3,1	14,3	13,2	12,2	10,6	6,2	5,6	5,2	4,4

Källa: SCB/ Sweco Eurofutures

Tabell 28

Personer med sjuk-/aktivitetsersättning efter medborgarskap och område, 2010

Personer med sjukersättning 19-64 år						
	Antal			% av befolkning (19-64 år)		
	Utl. medb.	Sv. medb. f. i utl.	Sv. medb.f i Sv.	Utl. medb.	Sv. medb. f. i utl.	Sv. medb.f i Sv.
Västerort	793	4 069	4 191	3,5	12,7	5,4
Rinkeby-Kista	326	1 838	667	3,7	14,4	8,3
Spånga-Tensta	176	960	518	3,9	13,1	4,9
Hässelby-Vällingby	178	882	1 608	3,2	10,9	6,4
Bromma	113	389	1 398	3,3	10,1	4,2
Inre staden	457	1 627	6 494	2,5	8,3	3,6
Kungsholmen	89	310	1 209	2,8	7,9	3,3
Norrmalm	94	348	1 190	2,4	7,6	3,1
Östermalm	61	287	1 188	1,2	7,7	3,5
Södermalm	213	682	2 907	3,4	9,3	4,1
Söderort	811	3 648	7 111	3,2	10,0	4,9
Enskede-Årsta-Vantör	222	915	1 876	2,9	8,4	4,6
Skarpnäck	103	426	1 137	3,1	10,2	5,3
Farsta	153	547	1 335	4,1	9,8	6,1
Älvsjö	41	178	498	3,3	9,6	4,2
Hägersten-Liljeholmen	152	533	1 646	3,3	9,5	4,1
Skärholmen	140	1 049	619	3,0	12,8	8,3
Hela staden	2 061	9 344	17 796	3,1	10,6	4,4

Källa: SCB/ Sweco Eurofutures

Tabell 29

Genomsnittligt antal dagar¹ med sjuk-/aktivitetsersättning efter kön och område, 2007-2010; samt efter ålder och område, 2010

	Genomsnittligt antal sjukpenningdagar												Ålder (2010)						
	Män 19-64 år				Kvinnor 19-64 år				Samtliga 19-64 år				19-29 år	30-44 år	45-49 år	50-54 år	55-59 år	60-64 år	19- 64 år
	2007	2008	2009	2010	2007	2008	2009	2010	2007	2008	2009	2010							
Västerort	24,5	24,3	23,1	20,5	30,3	30,1	27,8	24,3	27,3	27,2	25,5	22,3	5,8	8,9	24,7	39,7	56,2	73,1	22,3
Rinkeby-Kista	33,6	34,1	32,5	29,2	43,1	43,3	41,0	35,8	38,0	38,5	36,5	32,3	5,6	11,6	42,2	69,6	90,1	106,0	32,3
Spånga-Tensta	27,0	27,3	25,4	22,2	33,4	33,6	31,0	26,7	30,1	30,4	28,2	24,4	5,7	10,3	27,7	43,3	61,4	83,0	24,4
Hässelby-Vällingby	24,2	24,3	23,1	20,5	29,4	29,2	26,8	23,3	26,8	26,7	25,0	21,9	7,0	9,8	22,7	33,0	51,2	67,8	21,9
Bromma	15,9	15,0	14,7	12,7	20,3	20,1	18,1	16,1	18,2	17,5	16,4	14,4	4,8	5,6	14,6	24,3	33,5	50,8	14,4
Inre staden	14,2	13,7	12,7	11,2	17,8	17,0	15,6	13,4	16,0	15,4	14,2	12,3	2,8	3,9	13,1	22,4	32,0	46,9	12,3
Kungsholmen	13,8	13,7	12,4	10,9	16,4	15,8	14,5	11,7	15,1	14,8	13,4	11,3	2,3	3,7	15,4	24,1	32,2	44,3	11,3
Norrmalm	12,4	12,1	11,3	9,7	16,2	15,7	14,4	12,2	14,3	13,9	12,9	11,0	2,7	3,1	10,2	21,0	29,5	46,5	11,0
Östermalm	11,0	11,2	10,2	9,3	16,6	16,4	15,0	13,1	13,8	13,8	12,6	11,2	2,2	5,0	10,9	19,4	28,1	40,4	11,2
Södermalm	17,0	16,0	15,0	13,3	20,0	18,7	17,2	15,0	18,5	17,3	16,1	14,1	3,6	4,1	14,3	23,7	35,0	52,0	14,1
Söderort	22,6	21,8	20,0	17,4	26,2	25,8	22,8	18,9	24,4	23,8	21,4	18,2	4,8	6,2	19,5	31,7	49,0	72,7	18,2
Enskede-Årsta-Vantör	19,3	18,6	17,5	15,6	22,9	22,8	20,7	17,0	21,1	20,7	19,1	16,3	4,3	6,0	17,2	28,4	46,1	68,2	16,3
Skarpnäck	22,8	22,3	20,2	17,3	26,1	25,8	23,0	19,5	24,5	24,1	21,6	18,4	5,8	5,6	20,6	28,6	46,7	80,9	18,4
Farsta	24,4	25,1	22,8	19,7	29,7	29,9	26,1	22,4	27,0	27,5	24,4	21,1	6,0	7,2	21,7	35,2	51,4	76,0	21,1
Älvsjö	20,6	18,8	18,1	15,6	21,4	21,1	18,0	14,8	21,0	20,0	18,1	15,2	6,0	4,5	14,3	21,4	37,3	52,7	15,2
Hägersten-Liljeholmen	20,4	19,0	17,2	14,4	22,0	21,3	18,7	14,9	21,2	20,2	18,0	14,6	2,9	4,8	17,4	28,2	42,5	63,7	14,6
Skärholmen	35,2	34,4	31,1	28,1	43,3	41,7	37,8	31,3	39,3	38,1	34,4	29,7	7,1	11,4	29,6	54,3	80,4	108,9	29,7
Hela staden	19,7	19,2	17,9	15,7	23,8	23,3	21,1	18,0	21,7	21,3	19,5	16,9	4,3	5,9	18,6	30,5	44,1	61,6	16,9

Källa: SCB/ Sweco Eurofutures

¹ Det genomsnittliga antalet dagar beräknas med befolkningen 19-64 år som bas.

Tabell 30

Genomsnittligt antal dagar¹ med sjukpenning, rehab och sjukersättning samt ohälsotalet, 2007-2010

	Sjukpenningdagar				Rehabiliteringsersättning				Sjukersättning				S:a (Ohälsotal ²)			
	2007	2008	2009	2010	2007	2008	2009	2010	2007	2008	2009	2010	2007	2008	2009	2010
Västerort	7,4	5,3	5,4	4,7	0,4	0,2	0,3	0,2	27,3	27,2	25,5	24,3	35,1	32,7	31,1	29,1
Rinkeby-Kista	7,9	6,1	6,4	5,0	0,3	0,2	0,3	0,2	38,0	38,5	36,5	35,8	46,3	44,7	43,2	41,0
Spånga-Tensta	7,8	5,4	5,3	4,6	0,3	0,2	0,3	0,2	30,1	30,4	28,2	26,7	38,2	36,0	33,7	31,5
Hässelby-Vällingby	7,9	5,7	5,5	5,0	0,4	0,2	0,3	0,2	26,8	26,7	25,0	23,3	35,2	32,6	30,7	28,5
Bromma	6,3	4,5	4,6	4,1	0,4	0,2	0,4	0,2	18,2	17,5	16,4	16,1	24,9	22,3	21,3	20,4
Inre staden	5,6	4,2	4,4	3,8	0,3	0,2	0,3	0,2	16,0	15,4	14,2	13,4	21,9	19,8	18,9	17,4
Kungsholmen	5,2	3,9	4,2	3,7	0,3	0,2	0,2	0,2	15,1	14,8	13,4	11,7	20,7	19,0	17,9	15,7
Norrmalm	5,4	3,9	4,3	3,6	0,3	0,2	0,3	0,2	14,3	13,9	12,9	12,2	20,0	18,1	17,4	16,0
Östermalm	5,0	3,6	3,7	3,1	0,3	0,1	0,2	0,1	13,8	13,8	12,6	13,1	19,1	17,5	16,6	16,4
Södermalm	6,1	4,8	4,9	4,3	0,4	0,2	0,3	0,2	18,5	17,3	16,1	15,0	25,0	22,3	21,4	19,5
Söderort	7,7	5,7	5,8	5,0	0,5	0,3	0,4	0,2	24,4	23,8	21,4	18,9	32,6	29,7	27,6	24,1
Enskede-Årsta-Vantör	7,6	5,4	5,7	5,0	0,5	0,3	0,4	0,2	21,1	20,7	19,1	17,0	29,2	26,4	25,1	22,2
Skarpnäck	7,4	5,3	5,6	4,8	0,6	0,3	0,4	0,3	24,5	24,1	21,6	19,5	32,5	29,6	27,6	24,5
Farsta	9,1	6,6	6,7	5,7	0,6	0,4	0,5	0,3	27,0	27,5	24,4	22,4	36,7	34,4	31,6	28,5
Älvsjö	7,0	5,3	5,3	4,9	0,6	0,3	0,4	0,2	21,0	20,0	18,1	14,8	28,6	25,5	23,8	19,8
Hägersten-Liljeholmen	6,9	5,3	5,2	4,5	0,6	0,3	0,4	0,2	21,2	20,2	18,0	14,9	28,7	25,8	23,5	19,7
Skärholmen	8,8	6,6	6,5	5,3	0,4	0,2	0,4	0,2	39,3	38,1	34,4	31,3	48,5	44,9	41,3	36,8
Hela staden	6,8	5,0	5,1	4,4	0,4	0,2	0,3	0,2	21,7	21,3	19,5	18,0	29,0	26,5	25,0	22,6

Källa: SCB/ Sweco Eurofutures

¹ Genomsnittligt antal dagar beräknas med befolkningen 16-64 år som bas förutom för sjuk-/aktivitetsersättningen där 19-64 år är bas.² Ohälsotalet är summan av det genomsnittliga antalet dagar med sjukpenning, rehabiliteringsersättning och sjukersättning. Detta ohälsotal är dock en justerad version från den vanliga, eftersom sjuk-/aktivitetsersättningsdagarna tagits i proportion till befolkningen i åldern 19-64 år istället för 16-64 år, vilket resulterar i högre ohälsotal.

Rapporten framtagen av Sweco på uppdrag av Stockholms stad

Box 415, 112 24 Stockholm
Besöksadress: Kaplansbacken 10

Telefon: 08-613 08 00
Fax: 08-613 08 08

Hemsida:
www.sweco.se