

# Statistik om Stockholm

**Ohälsotal i Stockholm**

Årsrapport 2016



## FÖRORD

Rapporten behandlar ohälsans utveckling i Stockholms stad i form av ohälsotalet. Ohälsotalet är ett mått på utbetalda dagar med sjukpenning, rehabiliteringspenning samt sjuk- och aktivitetsersättning. Med utbetalda dagar avses heldagar, vilket innebär att partiella dagar summeras upp till hela dagar. Antalet dagar tas sedan i proportion till befolkningen med åldern 16-64 år vid årsskiftet. Ohälsotalet innehåller *inte* dagar med sjuklön från arbetsgivare.

Det har varit omfattande regeländringar inom sjukförsäkringsområdet det senaste decenniet och utvecklingen bör studeras utifrån de regeländringar som genomförts. År 2003 ersattes förtidspension med sjuk- och aktivitetsersättning. I juli 2008 skedde regelförändringar där en rehabiliteringskedja infördes för sjukpenning samtidigt som möjligheten att få sjukersättning stramades åt. Därefter har justeringar av åtstramningarna inom framför allt sjukpenningreglerna gjorts, bland annat har vissa lättnader av reglerna införts. I slutet av rapporten ges en överblick av hur regelförändringarna sett ut från 2003 fram till idag.

Uppgifterna kommer från Statistiska centralbyrån (SCB) och bearbetas av Sweco. SCB hämtar in informationen från Försäkringskassan. Sweco och Försäkringskassans uppgifter om ohälsotalet skiljer sig dock åt. Försäkringskassan redovisar ohälsotalet på årsnivå för en rullande tolv månadersperiod mot antalet registrerade försäkrade i åldern 16-64 år medan Sweco redovisar ohälsotalet mot befolkningen vid årsskiftet. Detta medför bland annat att de som fyller 65 år under året, och på sätt övergår till ålderspension, inkluderas i Försäkringskassans ohälsotal för rullande tolv månadersdata tills den månad de är 65 fyllda, men inte i det ohälsotal Sweco redovisar av befolkningen vid årsskiftet.

Den 29 maj 2013 beslutade Riksdagen att folkbokföring inte ska ske i församling inom Svenska kyrkan. I stället ska folkbokföring ske på fastighet, lägenhet och i kommun. Det innebär att tidigare på församling skrivna personer nu inte går att fördela över stadsdelsområden utan blir en restpost för hela staden. Denna grupp på kommunen skrivna består bland annat av personer med skyddad adress, personer som är anställda utomlands i statens tjänst, svenska missionärer och präster som är anställda utomlands, studerande utomlands och äldre boende på vårdhem.

I rapporten ingår gruppen på kommunen skrivna i Hela staden. Statistiken i de tabeller och figurer som visar ohälsotal per stadsdelsområde har uppdaterats så att i de fall då tidigare år än 2015 redovisas ingår gruppen på kommun förda i Hela staden men är exkluderade från stadsdelsområdena.

## DEFINITIONER

Nedan följer en genomgång av de begrepp som används i rapporten och reglerna kring dem.

**Sjukpenning:** Efter dag 14 betalas sjukpenning ut av Försäkringskassan. Om man inte är anställd kan man få sjukpenning redan innan dag 14. Sjukpenningen kan vara 25 procent, 50 procent eller 75 procent, om Försäkringskassan bedömer att man delvis kan arbeta. Nya regler från 1 juli år 2008 gör att sjukpenning i normalfallet högst kan betalas ut i ett år, med möjlighet till fortsättning eller förlängning. Fram till och med den 31 januari 2016 kunde förlängningen endast ges upp till 550 dagar medan fortsatt sjukpenning krävde särskilda skäl och mycket nedsatt arbetsförmåga. Från och med den 1 februari 2016 har den bortre tidsgränsen för utbetalning av sjukpenning tagits bort.

Från och med 1 juli år 2008 har en *rehabiliteringskedja* införts för dem som har sjukpenning. Detta innebär att sjukpenning betalas ut fram till dag 90 om den sjukskrivne inte kan utföra sina vanliga arbetsuppgifter. Efter dag 90 får den sjukskrivne endast sjukpenning om denne inte kan utträta några arbetsuppgifter hos sin arbetsgivare. Efter dag 180 ska den sjukskrivnes arbetsförmåga prövas mot sådant förvärvsarbete som normalt förekommer på arbetsmarknaden. Denna prövning kan skjutas upp om det finns särskilda skäl eller om det i annat fall kan anses som oskäligt.

I rapporten redovisas de dagar som ersatts av Försäkringskassan (sjukpenning). Försäkrade som ej omfattas av regler om sjuklön, till exempel egna företagare, studerande och arbetslösa ingår i redovisningen från dag 1 av sjukdomen. Antalet dagar med sjukpenning sätts i relation till befolkningen i slutet av året.

**Sjuk- och aktivitetsersättning:** Sjuk-/aktivitetsersättning infördes 2003 för att ersätta förtidspension och sjukbidrag. Från och med 1 juli år 2008 betalas sjukersättning endast ut om arbetsförmågan är *stadigvarande* nedsatt med minst en fjärdedel. Det är en skärpning sen tidigare och betyder att arbetsförmågan ska vara nedsatt för all överskådlig framtid.

Aktivitetsersättning beviljas den som är i åldern 19-29 år. Den är alltid tidsbegränsad med högst tre år i taget och kan kombineras med medverkan i olika aktiviteter. Ersättningen är till för att individerna ska ha möjlighet till utveckling och arbete under ungdomsåren. Sjukersättning beviljas i åldern 30-64 år. Den tidsbegränsade sjukersättningen avskaffades den 1 juli år 2008 och den kvarvarande tillsvidareersättningen skärptes enligt definition i tidigare stycket.

En person kan under året erhålla både sjukersättning och sjukpenning från Försäkringskassan. En person som har sjukersättning på halvtid och arbetar halvtid, kan vid sjukdom få sjukpenning för den tid då personen skulle ha arbetat. Det innebär att det kan finnas ett antal personer i statistiken som återfinns i mer än en ersättningsgrupp.

**INNEHÅLL**

Förord .....	1
Definitioner.....	2
Innehåll .....	3
Sammanfattning .....	5
Ohälsotalet.....	6
Jämförelse mellan Stockholm och riket .....	7
Ohälsotalets beståndsdelar .....	7
Antalet sjukpenningmottagare fortsätter öka något .....	8
Det genomsnittliga antalet dagar med sjuk-/aktivitetsersättning fortsätter att minska .....	8
Sjukskrivningstiden ökar .....	9
Kostnaderna för sjukpenning ökar medan sjuk-/aktivitetsersättning minskar .....	10
Ohälsan ökar med åldern.....	12
Fortsatt stora skillnader mellan könen .....	13
Större andel av de utlandsfödda har sjuk-/aktivitetsersättning .....	16
Sjuk/aktivitetsersättning vanligare för de med förgymnasial utbildning.....	17
Fortsatt stora skillnader mellan Stockholms stadsdelsområden .....	18
Regeländringar .....	22
Förändringar i regelsystemet: .....	22
Tabeller.....	26



## SAMMANFATTNING

Ohälsotalet är det sammanlagda måttet på antalet sjukdagar som ersätts genom socialförsäkringen under ett år i relation till hela stadens befolkning i åldern 16-64 år. Med utbetalda dagar avses heldagar, vilket innebär att partiella dagar summeras upp till hela dagar. År 2016 uppgick ohälsotalet i Stockholm till 19 dagar och var därmed oförändrat jämfört med de fem föregående åren. Ohälsotalets två huvudsakliga beståndsdelar har utvecklats olika under året, det genomsnittliga antalet dagar med sjuk-/aktivitetsersättning sjönk medan antalet dagar med sjukpenning ökade något.

Det var totalt 21 400 personer som fick sjuk-/aktivitetsersättning och det var 50 800 personer som fick sjukpenning från försäkringskassan under 2016. Jämfört med föregående år var det en fortsatt minskning av antalet personer med sjuk-/aktivitetsersättning medan antalet personer med sjukpenning ökade för femte året i rad efter en längre period av minskning. Till dessa personer betalades det ut 5,4 miljarder kronor. Kostnaden för sjukpenning har ökat sedan 2011, medan kostnaden för sjuk-/aktivitetsersättning minskat något varje år sedan 2008. Under 2015 och 2016 betalades mer ersättning ut för sjukpenning än för sjuk-/aktivitetsersättning, vilket inte skett de föregående tio åren.

Ohälsan skiljer sig åt mellan olika grupper i samhället. Skillnaderna är bland annat stora mellan olika åldersgrupper – ju äldre människor blir desto mer är de frånvarande längre perioder på grund av nedsatt arbetsförmåga. Det finns också skillnader mellan män och kvinnors sjukfrånvaro. Mellan 2004 och 2012 minskade dessa skillnader men har de fyra senaste åren ökat något. År 2016 var ohälsotalet för män knappt 16 dagar medan motsvarande för kvinnor var 22 dagar, en skillnad på drygt 6 dagar. Skillnaden förklaras av att kvinnor i högre utsträckning än män hade både sjuk-/aktivitetsersättning och sjukpenning. Bland dem som fick sjukpenning var skillnaden mellan könen som störst i åldern 30-34 år där närmare 3 gånger så många kvinnor som män hade sjukpenning. Män hade däremot längre ersättningsperioder än kvinnor.

Jämfört med 2015 var ohälsotalet oförändrat eller marginellt lägre år 2016 i så gott som samtliga stadsdelsområden. Det var stora skillnader i ohälsotalet mellan olika stadsdelsområden. På Östermalm och Norrmalm var ohälsotalet lägst med 11 respektive 12 dagar, följt av Kungsholmen med 13 dagar. Högst var ohälsotalet i Rinkeby-Kista och Skärholmen med 30 respektive 29 dagar. Klyftan mellan Östermalm och Rinkeby-Kista har minskat med en dag, efter att ha varit oförändrad i fem år. Områden med höga ohälsotal tenderar att ha högre arbetslöshet, lägre inkomster och större andel utlandsfödda. Utbildningsnivån är dock, sen tidigare känt, den faktor som bäst förklarar skillnaderna mellan stadsdelsförvaltningarna. Personer med högre utbildningsnivå har i genomsnitt bättre hälsa.

## OHÄLSOTALET

Ohälsotalet är det sammanlagda måttet på antalet sjukdagar som ersätts genom socialförsäkringen under ett år i relation till hela stadens befolkning i åldern 16-64 år. Sjukdagar som utbetalas från Försäkringskassan (socialförsäkringen) omfattar sjuk-/aktivitetsersättning, sjukpenningdagar samt rehabiliteringspenning. Sjuklön som utbetalats av arbetsgivaren under de första 14 dagarna av sjukskrivningen utgör således inte en del av ohälsotalet.

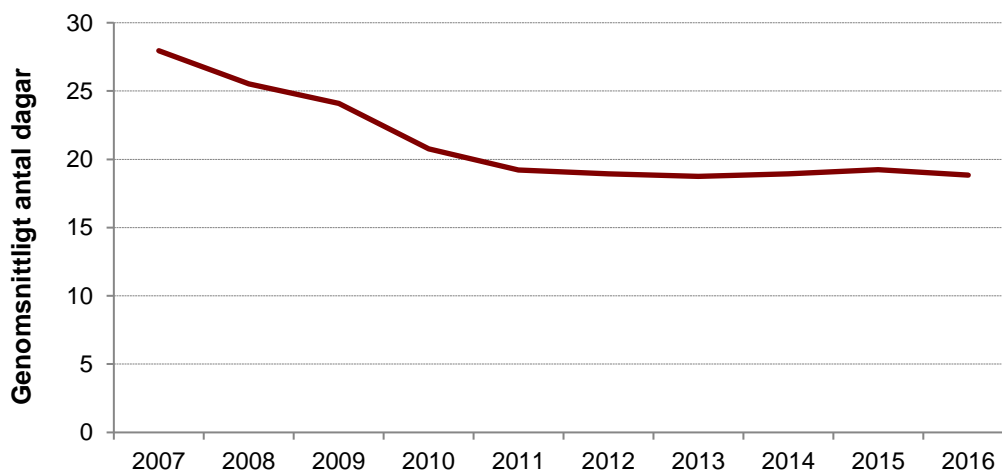
Antalet sjukdagar i Stockholms stad 2016 uppgick till totalt 11 867 069 och befolkningen 16-64 år var 629 836 personer den 31 december 2016 vilket ger ett ohälsotal på 19.

$$\left(\frac{11\,867\,069}{629\,836} = 18,8\right)$$

Det som erhålls är alltså det genomsnittliga antalet sjukdagar per person (där delar av dagar summeras upp till hela dagar). Ohälsotalet ger en förhållandevis bra bild av sjukskrivningar och ger dessutom en indikation på om längre sjukskrivningar tenderar att öka eller minska bland de med sjuk-/aktivitetsersättning, sjukpenning och rehabiliteringspenning.

Ohälsotalet 2015 var 19 dagar och har legat på denna nivå med marginella förändringar sedan 2011. Mellan 2004 och 2011 minskade ohälsotalet däremot årligen, i genomsnitt med nästan två dagar per år. Minskningen kan förklaras av att en lägre andel personer i befolkningen hade sjukdagar som ersattes av Försäkringskassan vilket i sin tur berodde på bland annat regelförändringar under åren och mer strikta bedömningar. En annan bidragande faktor till att ohälsotalet på lång sikt har minskat är en minskning av den genomsnittliga ersättningstiden för personer med sjukpenning. Minskningen av ohälsotalet har delvis avstannat beroende på de lättnader som genomförts av sjukpenningreglerna.

Figur 1 Ohälsotalets utveckling 2007–2016, genomsnittligt antal dagar i relation till befolkningen 16-64 år





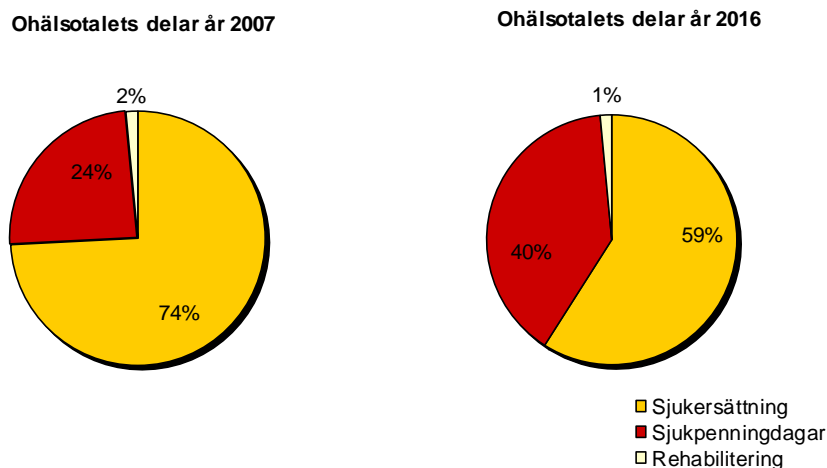
## Jämförelse mellan Stockholm och riket

För att kunna göra en jämförelse mellan riket och Stockholm så används uppgifter från Försäkringskassan för såväl riket som Stockholm i detta stycke<sup>1</sup>. År 2016 var ohälsotalet i riket 28 dagar och i Stockholm 21 dagar. Stockholms ohälsotal har under det senaste decenniet varit 6-8 dagar lägre än rikets. De senaste tio åren har ohälsotalet utvecklats på samma sätt i riket och i Stockholm, under denna period har det minskat med 11 dagar i riket och 10 dagar i Stockholms stad. Minskningen var störst mellan år 2008 och år 2010 då antalet dagar per person minskade 2-3 dagar per år. Därefter har minskningen planat ut för att under år 2014 och år 2015 öka något i både riket och staden. År 2016 uppvisades en svag minskning i ohälsotalet.

## Ohälsotalets beståndsdelar

Ohälsotalet består av sjuk-/aktivitetsersättning, sjukpenning och rehabiliteringspenning. Proportionerna mellan antalet utbetalda dagar av dessa ersättningar sammanfattas i Figur 2 för åren 2007 och 2016. Antalet personer som har sjukersättning är färre än de som har sjukpenning. Dock är antalet ersättningsdagar betydligt fler för personer med sjukersättning än för personer med sjukpenning, vilket är förklaringen till att sjukersättningen utgör en större del av ohälsotalet. Jämfört med 2007 har antalet dagar med sjukersättning minskat i förhållande till antal utbetalda dagar med sjukpenning. För sjuk- och aktivitetsersättningar har både antal dagar och personer minskat under perioden medan både dagar och personer med sjukpenning har ökat något under samma period. Rehabiliteringsdagar utgör endast en liten del av ohälsotalet och på grund av det kommer fokus i rapporten vara på ohälsotalets huvudsakliga delar, sjuk-/aktivitetsersättning och sjukpenning.

**Figur 2** Proportionen av antalet dagar med sjuk-/aktivitetsersättning, sjukpenning och rehabiliteringspenning av det totala ohälsotalet år 2007 och 2016



<sup>1</sup> Försäkringskassans uppgifter skiljer sig från SCBs beräkningar genom att de redovisar ohälsotalet på årsnivå för en rullande tolv månadersperiod mot antalet registrerade försäkrade i åldern 16-64 år medan ohälsotalet i rapporten redovisas mot befolkningen vid årsskiftet. Detta medför bland annat att de som fyller 65 år under året, och på sätt övergår till ålderspension, inkluderas i Försäkringskassans ohälsotal för rullande tolv månadersdata tills den månad de är 65 fyllda, men inte i SCBs ohälsotal. Uppgifterna är inte jämförbara med övriga uppgifter i rapporten eftersom statistiken är framtagen med olika metoder. Stockholm får ett något lägre ohälsotal med SCBs metod jämfört med Försäkringskassan.

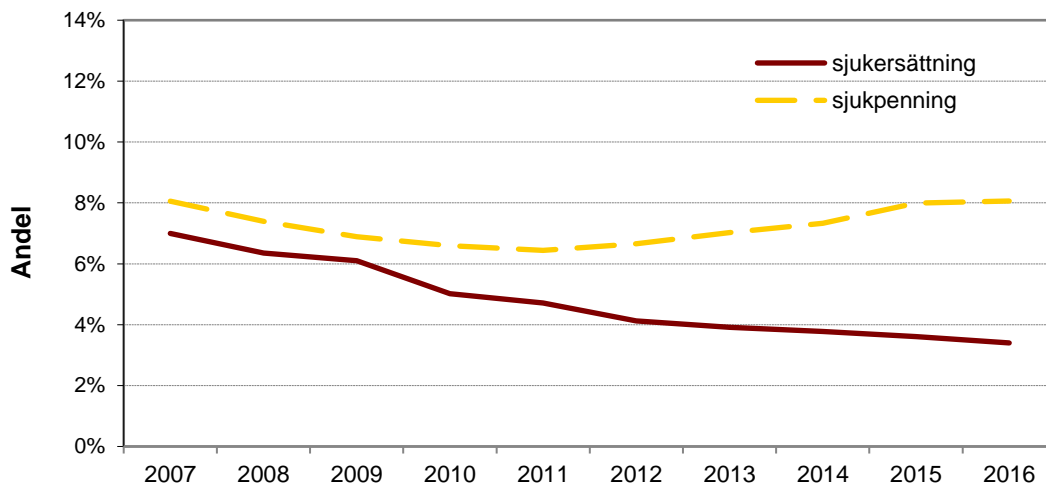
### Antalet sjukpenningmottagare fortsätter öka något

Sammanlagt var det drygt 21 400 personer som hade sjuk-/aktivitetsersättning och knappt 50 800 personer som hade sjukpenning under 2016. Dessa personer stod helt eller delvis utanför arbetsmarknaden på grund av nedsatt arbetsförmåga. Jämfört med föregående år är det en fortsatt minskning av personer med sjuk- och aktivitetsersättning och en ökning med cirka 1 000 sjukpenningmottagare. Ökningstakten för antalet personer med sjukpenning var dock betydligt lägre än den varit de senaste åren. Orsaken till att de senaste årens snabba ökning av antalet sjukskrivna på nationell nivå har mattas av beror på färre nya sjukfall, att fler återgår i arbete och att fler ansökningar avslås.<sup>2</sup>

Antalet personer med sjuk- och aktivitetsersättning i staden har minskat sedan 2008. År 2008 hade 6 procent av stadens befolkning sjukersättning, en andel som minskat till 3 procent år 2016. Minskningen beror på att färre personer har beviljats sjuk-/aktivitetsersättning de senaste åren till följd av regeländringarna 2008. Den tidsbegränsade sjukersättningen avskaffades, samtidigt som kraven höjdes för att få tillsvidare sjukersättning. År 2016 blev 1 060 personer nybeviljade sjuk-/aktivitetsersättning vilket är en minskning med 13 procent jämfört med 2015. I förhållande till de 2 171 som beviljades ersättning år 2008 är det en minskning med 51 procent.

Under 2016 hade 8 procent av befolkningen sjukpenning vilket är en ökning med 0,1 procentenheter mot året innan. Andelen personer med sjukpenning har ökat de fem senaste åren, under flera år dessförinnan minskade denna andel. I Figur 3 går det att följa utvecklingen av andelen i befolkningen med sjuk-/aktivitetsersättning samt andelen med sjukpenning. Utvecklingen för Stockholms stad presenteras nedan.

Figur 3 Andel av befolkningen (16-64 år) med sjuk-/aktivitetsersättning och sjukpenning år 2007-2016



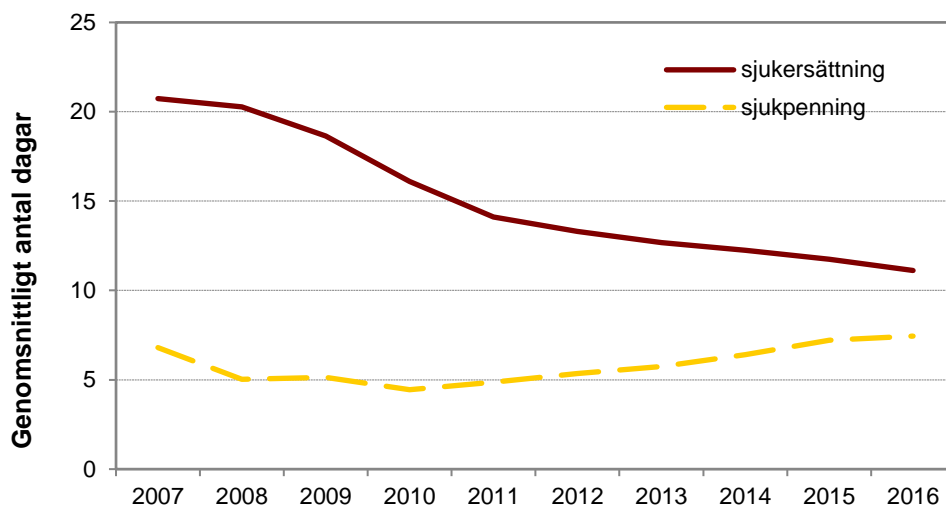
### Det genomsnittliga antalet dagar med sjuk-/aktivitetsersättning fortsätter att minska

De två huvudsakliga delarna av ohälsotalet, sjuk-/aktivitetsersättning och sjukpenning, styr ohälsotalets utveckling. Det genomsnittliga antalet dagar med sjukersättning i relation till

<sup>2</sup> Försäkringskassans årsredovisning 2016.

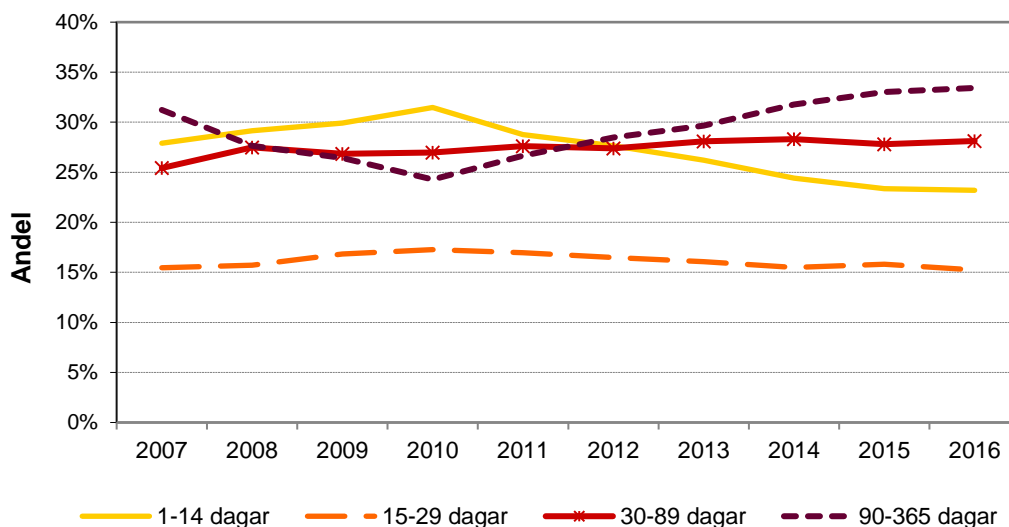
befolkningen har minskat varje år från 21 dagar år 2007 till 11 dagar 2016. Denna minskning beror på regeländringarna i juli 2008, som innebär att personer endast kan få sjukersättning om deras arbetsförmåga anses vara stadigvarande nedsatt. Därutöver upphörde nybeviljandet av den tidsbegränsade sjukersättningen i december 2012. År 2016 är det genomsnittliga antalet dagar med sjukpenning i relation till befolkningen 7 dagar. De senaste sex åren har genomsnittet ökat något för varje år. Dessförinnan minskade det genomsnittliga antalet dagar kraftigt från 9 dagar år 2005 till 4 dagar år 2010. År 2016 var det genomsnittliga antalet dagar med sjukersättning i relation till befolkningen 11 dagar. Sammantaget resulterar utvecklingen av sjuk-/aktivitetsersättning och sjukpenningdagar i ett sjunkande ohälsotal under hela perioden från 2004-2011 och en i stort sett oförändrad nivå 2011-2016.

**Figur 4 Genomsnittligt antal dagar i befolkningen (16-64 år) med sjuk-/aktivitetsersättning samt sjukpenning från år 2007 till 2016**



### Sjukskrivningstiden ökar

Antalet sjukdagar varierar bland de personer som haft sjukpenning. Under 2016 hade 33 procent av alla med sjukpenning en ersättningsperiod som var 90 dagar eller längre. Jämfört med 2015 är det en ökning med 0,4 procentenhet och jämfört med 2007 är det en ökning med 2 procentenheter. Långa sjukskrivningstider minskade mellan år 2007 och år 2010 men har sedan dess ökat med 9 procentenheter. I Figur 5 kan utvecklingen av sjukpenningens längd följas för de personer som haft sjukpenning.

**Figur 5 Andelen med sjukpenningdagar av samtliga med sjukpenning efter antal ersatta dagar från år 2007 till 2016**

Ett annat sätt att följa sjukskrivningarnas varaktighet är genom att studera den genomsnittliga sjukskrivningstiden för samtliga personer som fått sjukpenning, vilket visas i tabellen nedan. Under 2016 uppgick det genomsnittliga antalet dagar till 92 vilket är en ökning med 2 dagar jämfört med föregående år. År 2007 var det genomsnittliga antalet dagar 84 vilket är 8 dagar mindre än 2016.

**Tabell 1 Genomsnittligt antal dagar med sjukpenning av samtliga personer med sjukpenning 2007-2016**

	2007	2008	2009	2010	2011	2012	2013	2014	2015	2016
Sjukpenningsdagar	3 728 533	2 806 549	2 936 241	2 587 619	2 877 153	3 218 067	3 507 402	3 952 564	4 493 964	4 688 747
Antal personer med sjukpenning	44 185	41 328	39 406	38 407	38 153	40 055	42 839	45 283	49 791	50 782
Genomsnittligt antal dagar	<b>84</b>	<b>68</b>	<b>75</b>	<b>67</b>	<b>75</b>	<b>80</b>	<b>82</b>	<b>87</b>	<b>90</b>	<b>92</b>

Det genomsnittliga antalet dagar med sjuk-/aktivitetsersättning bland samtliga som erhållit ersättning uppgick 2016 till 327 dagar vilket är 2 dagar mer än 2015. Den genomsnittliga ersättningstiden var högre 2016 än 2007, se tabell 2.

**Tabell 2. Genomsnittligt antal dagar med sjuk-/aktivitetsersättning av samtliga personer med sjuk-/aktivitetsersättning 2007-2016**

	2007	2008	2009	2010	2011	2012	2013	2014	2015	2016
Antal dagar med sjukersättning	11 379 363	11 331 851	10 651 399	9 369 705	8 356 744	8 002 818	7 737 540	7 567 429	7 315 221	7 002 105
Antal personer med sjukersättning	38 397	35 543	33 276	29 201	27 894	24 805	23 908	23 311	22 497	21 425
Genomsnittligt antal dagar	<b>296</b>	<b>319</b>	<b>320</b>	<b>321</b>	<b>300</b>	<b>323</b>	<b>324</b>	<b>325</b>	<b>325</b>	<b>327</b>

### Kostnaderna för sjukpenning ökar medan sjuk-/aktivitetsersättning minskar

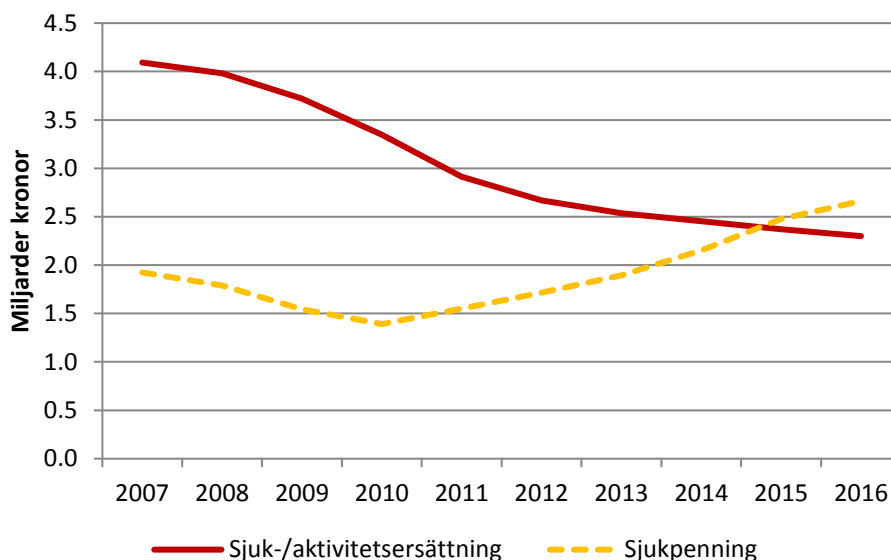
År 2016 utbetalades sammantaget 5,5 miljarder kr för sjukpenning och sjukersättning i Stockholms kommun. Kostnaden för sjukpenning uppgick till 2,9 miljarder vilket är en ökning med 0,1 miljarder eller 5 procent jämfört med året innan. Orsaken till att kostnaden

har ökat på riksnivå i år beror till viss del att den bortre tidsgränsen för rätt till sjukpenning avskaffades den 1 februari 2016 och att det genomsnittliga antalet dagar med sjukpenning ökat till följd av detta<sup>3</sup>. Kostnaderna för sjukpenning i Stockholm minskade under perioden 2007 - 2010 och har ökat sedan 2011. År 2016 är kostnaderna 1 miljard högre än år 2006.

Till skillnad från kostnaderna för sjukpenning så har kostnaderna för sjuk- och aktivitetsersättning fortsatt att minska och kostnaderna uppgick år 2016 till 2,3 miljarder. Det är en minskning med 0,1 miljarder eller 5 procent jämfört med 2015. År 2003 infördes sjuk-/aktivitetsersättning i dess nuvarande form, mellan 2003 och 2007 ökade kostnaderna årligen från 3,6 miljarder till 4,2 miljarder kronor. År 2008 minskade kostnaderna, en trend som har hållit i sig sedan dess. Att kostnaderna under de senaste åren har minskat i riket förklaras främst av att andelen i befolkningen som har sjuk-/aktivitetsersättning har minskat<sup>4</sup>. Under 2016 ökade andelen avslag på ansökningar om sjukersättning kraftigt<sup>3</sup>. Under 2015 och 2016 betalades mer ersättning ut för sjukpenning än för sjuk- /aktivitetsersättning i Stockholm, vilket inte skett de tio åren före.

Varje år fastställs ett prisbasbelopp för det kommande året, vilket bland annat används för att fastställa nivåerna på utbetalningarna av socialförsäkringen. Prisbasbeloppet för 2016 var 44 300 kr vilket är 200 kr, eller 0,4 procent mindre än för år 2015. I Figur 6 visas kostnadsutvecklingen för sjuk-/aktivitetsersättning och sjukpenning i Stockholms kommun justerat årsvis efter prisbasbeloppet med år 2007<sup>5</sup> som basår. När kostnaderna justerats med prisbasbeloppet har kostnaderna för sjuk- och aktivitetsersättning varit minskande sedan 2008. Mer precisa siffror för både de faktiska och justerade kostnaderna finns i tabellbilagan, tabell 11 och 12.

**Figur 6 Kostnadsutveckling för sjuk-/aktivitetsersättningen samt för sjukpenningen justerat efter varje års prisbasbelopp från år 2007 till 2016 med år 2007 som basår**



<sup>3</sup> Försäkringskassans årsredovisning 2016.

<sup>4</sup> Försäkringskassans årsredovisning 2015.

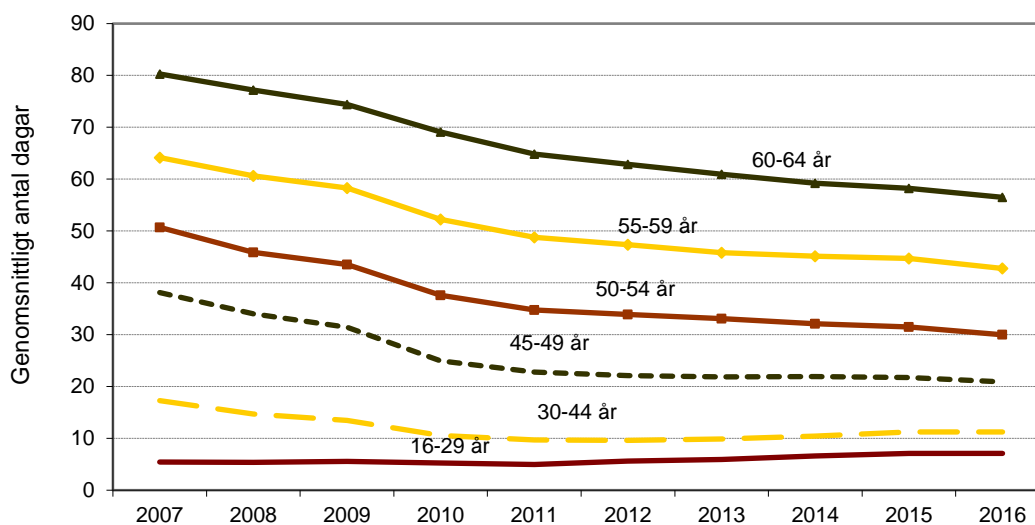
<sup>5</sup> 2007 är prisbasår för beräkningarna i Ohälsotalet 2016.

## Ohälsan ökar med åldern

Skillnaderna är stora vad gäller ohälsotalets storlek i olika åldersgrupper. Ju äldre människor blir desto skörare blir hälsan. Dessa skillnader syns tydligt då man studerar ohälsotaleet över tid för de olika åldersgrupperna, se Figur 7. Mellan åren 2007 och 2016 har ohälsotaleet minskat för samtliga åldersgrupper med undantag för 16-29 åringarna för vilka ohälsotaleet ökade med två dagar. För personer 45 år och äldre har ohälsotaleet i genomsnitt minskat med mellan 17 och 24 dagar. Den största procentuella minskningen av ohälsotaleet har skett i åldrarna 45-49 år. För denna grupp minskade ohälsotaleet med 45% sedan 2007, vilket motsvarar 17 dagar. För gruppen 60-64 år sjönk det genomsnittliga antalet dagar under samma period från 80 dagar till 56 dagar, en minskning med 24 dagar eller 30 procent.

I förhållande till föregående år har utvecklingen sett olika ut för de olika åldersgrupperna. I åldersklassen 30-44 år har det skett en mycket svag ökning och i de äldre åldersklasserna har ohälsotaleet fortsatt att minska. Den största minskningen skedde för gruppen 55-59 år där ohälsotaleet i genomsnitt sjönk med 2 dag till 43 dagar. För åldersgrupperna 50-54 år samt 60-64 år minskade ohälsotaleet med knappt 2 dagar och uppgick till 30 respektive 56 dagar. För de i åldersgruppen 16-29 år har ohälsotaleet varit mer konstant de senaste åren, 2016 var det 7 dagar vilket var oförändrat jämfört med 2015.

Figur 7 Ohälsotaleet för olika åldersgrupper från år 2007 till år 2016

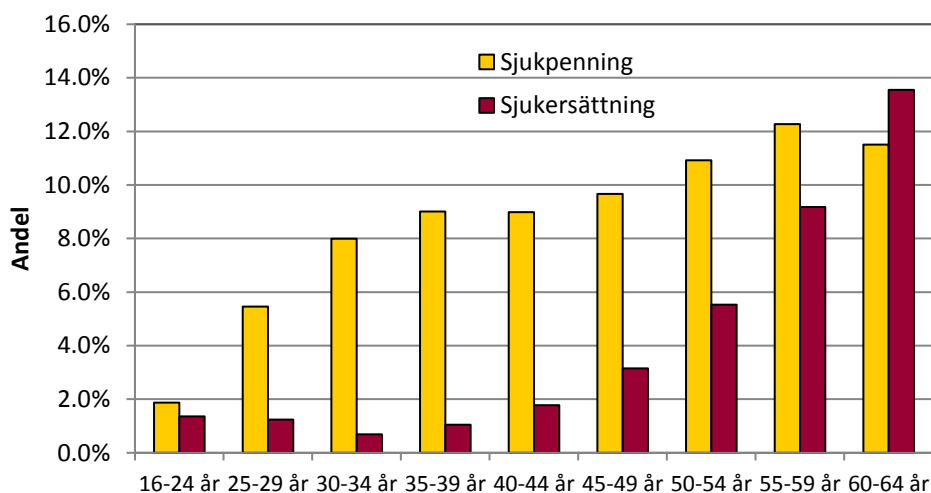


Under år 2016 har utvecklingen gått åt olika håll för sjuk- och aktivitetsersättning och sjukpenning. Det genomsnittliga antalet dagar med sjukpenning har fortsatt att öka för samtliga åldersgrupper med undantag för den yngsta, både antalet personer med sjukpenning såväl som antalet dagar ökade jämfört med föregående år.

För de med sjukersättning (30-64 år) fortsätter minskningen av det genomsnittliga antalet dagar. För samtliga åldersgrupper var det färre antal dagar med sjukersättning. Dock minskar antalet personer med sjukersättning jämfört med 2016, med undantag för personer i åldrarna 30-34 där antalet personer är något fler än under föregående år. Antalet personer som får aktivitetsersättning (16-29 år) förändrades marginellt medan antalet dagar ökade med 1 procent jämfört med 2016. Det genomsnittliga antalet dagar med aktivitetsersättning i befolkningen har ökat marginellt och var 5 dagar under år 2016.

I Figur 8 nedan redovisas andelen av befolkningen med sjuk-/aktivitetsersättning och sjukpenning i olika åldersgrupper. I den äldsta åldersgruppen, 60-64 år, är det en större andel som har sjuk-/aktivitetsersättning jämfört med sjukpenning. Detta beror troligtvis på att det är vanligare att äldre får besvär som gör att deras arbetsförmåga blir nedsatt permanent.

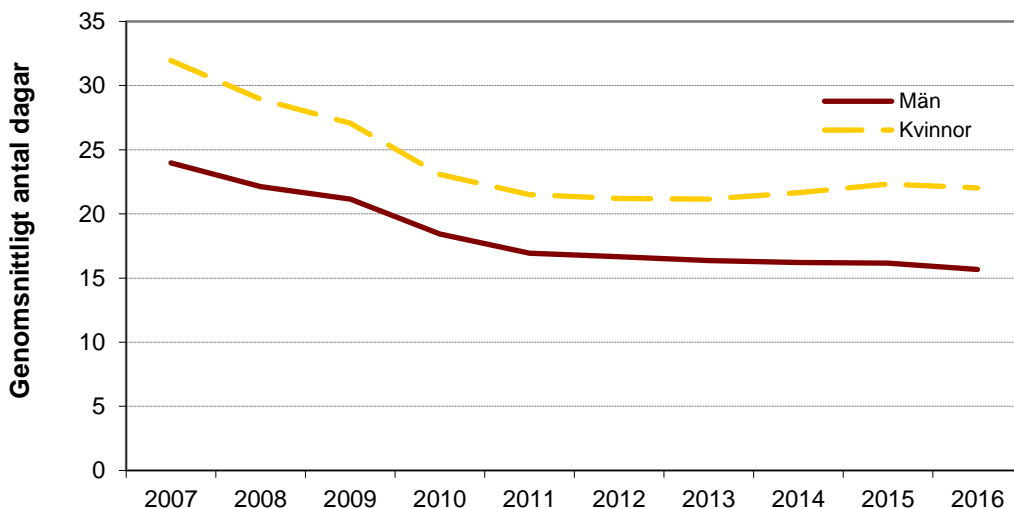
**Figur 8 Andelen i befolkningen (16-64 år) med sjuk-/aktivitetsersättning och sjukpenningdagar fördelat efter åldersklasser år 2016**



### Fortsatt stora skillnader mellan könen

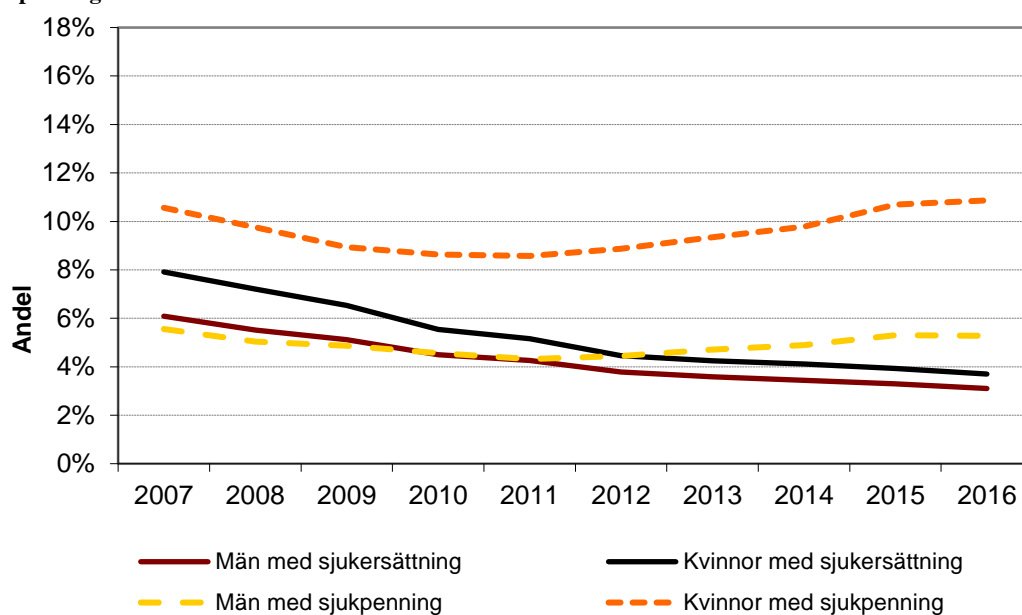
I Figur 9 nedan redovisas utvecklingen av ohälsotalet för män och kvinnor under perioden 2007-2016. Diagrammet illustrerar att kvinnor i genomsnitt har ett högre ohälsotal än män. År 2007 var det genomsnittliga antalet dagar för kvinnor åtta dagar fler än för män. Mellan år 2008 och år 2012 minskade gapet något mellan könen för att sedan 2012 åter öka något varje år. Skillnaden i antalet dagar i befolkningen mellan könen låg mellan år 2010-2014 runt 5 dagar. Jämfört med föregående år uppvisades en svag minskning av ohälsotalet för män och det uppgick i genomsnitt till knappt 16 dagar. För kvinnorna skedde en marginell minskning jämfört med år 2015 vilken ledde till att det genomsnittliga antalet dagar för kvinnor är 22 dagar. Sammantaget ger detta att skillnaderna mellan könen ytterligare ökade något under år 2015 till drygt 6 dagar.

**Figur 9 Ohälsotalet för kvinnor och män år 2007-2016**



Kvinnor har i högre utsträckning än män både sjukpenning och sjuk-/aktivitetsersättning. Under 2016 hade 34 100 kvinnor och 16 700 män sjukpenning vilket betyder att det var dubbelt så många kvinnor som män som hade sjukpenning, ett mönster som hållit i sig de senaste åren. Fördelningen mellan könen för de som får sjuk-/aktivitetsersättning är något jämnare, även om ersättning fortfarande utgår till fler kvinnor. Under 2016 var det 11 600 kvinnor och 9 800 män som fick sjuk/aktivitetsersättning. I Figur 10 nedan visas utvecklingen under perioden 2007-2016 för kvinnor och män med sjuk-/aktivitetsersättning och sjukpenning.

**Figur 10 Andelen män och kvinnor i befolkningen (16-64 år) med sjuk-/aktivitetsersättning och sjukpenning från år 2007 till 2016**



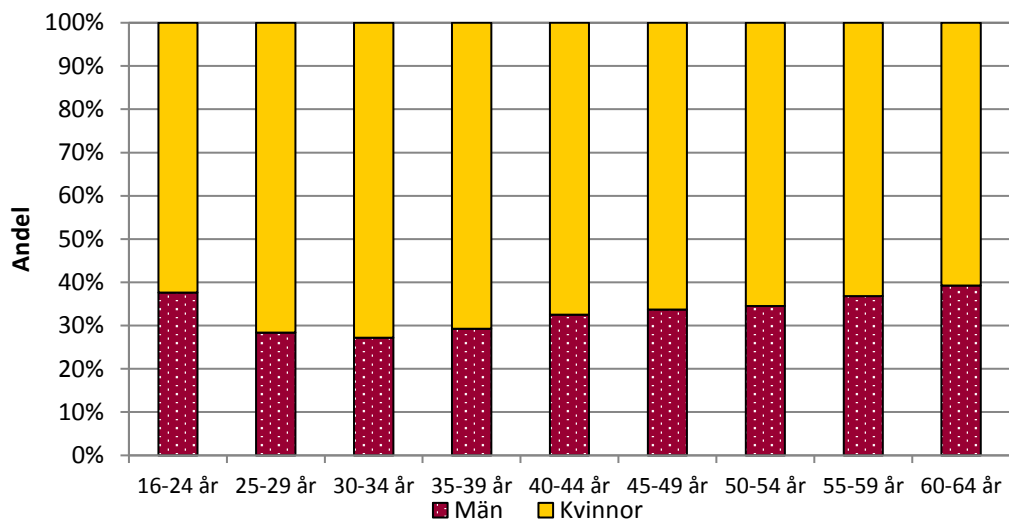
I Figur 10 ovan syns att medan både andelen män och kvinnor med sjukersättning fortsätter att sjunka, så har andelen män och kvinnor med sjukpenning istället ökat under åren 2012-2015. Andelen kvinnor med sjukpenning ökade något bland kvinnor även under 2016 medan andelen män med sjukpenning var oförändrad jämfört med år 2015. Fram till och med 2010 minskade skillnaden mellan andelen kvinnor och män med sjukpenning men har därefter ökat. År 2009 och 2010 när gapet mellan män och kvinnor var som minst skiljde det 4 procentenheter. År 2016 var det drygt 5 procent av männen och knappt 11 procent av kvinnorna som fick sjukpenning.

I Figur 11 visas andelen kvinnor och andelen män av dem med sjukpenning uppdelat i åldersklasser. Skillnaden mellan könen är som störst i åldern 30-34 år där närmare tre gånger så många kvinnor som män har sjukpenning. I samtliga åldersgrupper är det genomgående fler kvinnor än män som får utbetalning av sjukpenning. För de som är 50 år och äldre eller under 25 år är skillnaden mellan könen något mindre. Att skillnaderna är så stora i just de fertila åldrarna kan bero på komplikationer i samband med graviditet och förlossning. Förklaringar till könsskillnader i ohälsa diskuteras i Socialstyrelsens Folkhälsorapport 2009. Folkhälsorapportens resultat visar att ensamstående kvinnor med barn oftare har problem med värk, nedsatt psykiskt välbefinnande, röker mer och i större utsträckning är överviktiga. Ensamstående kvinnor är dessutom en mer våldsutsatt grupp och avstår i tre gånger så stor utsträckning, jämfört med övriga befolkningen, att hämta ut sina läkemedel. Kvinnor har överlag större problem än män med både psykiska besvär och värk. Att just de ensamstående



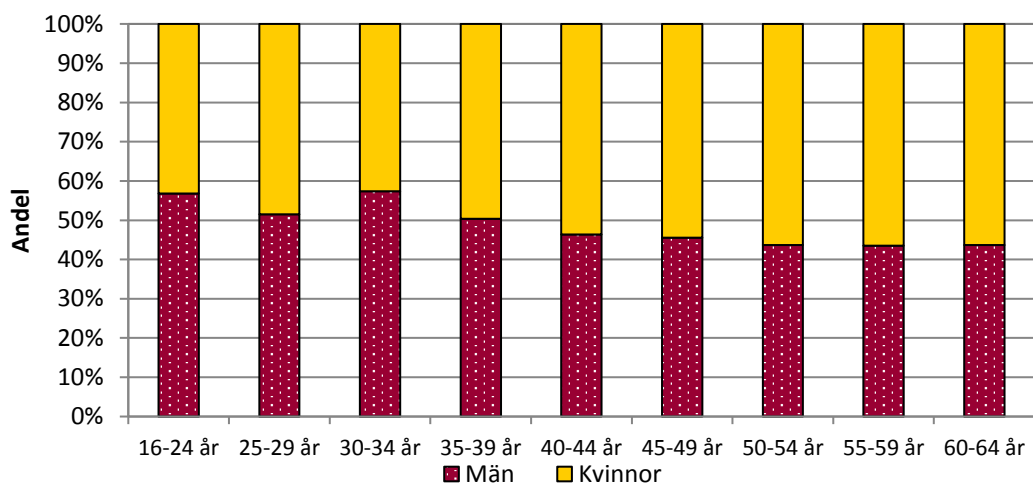
kvinnorna är hårdast drabbade kan också vara en trolig delförklaring till skillnaderna mellan män och kvinnor i den yngre medelåldern.

**Figur 11 Andelen män och kvinnor av samtliga sjukpenningmottagare fördelat på olika åldersklasser år 2016**



För dem som får sjuk-/aktivitetsersättning såg förhållandet annorlunda ut. I samtliga åldersgrupper upp till och med 34 år var det en större andel män än kvinnor som fick ersättning. I åldersgruppen 35-39 år var fördelningen mellan könen jämn. Från 40 år och uppåt förändras mönstret. I åldersgrupperna 40-49 år var fördelningen mellan könen jämn men med en övervikt för kvinnor vilken ökade för åldersgrupperna över 50 år. Skillnaderna mellan könen var mindre jämfört med fördelningen mellan könen för de som fick sjukpenning, vilket kan ses vid en jämförelse av Figur 11 och Figur 12.

**Figur 12 Andelen män och kvinnor av samtliga med sjuk/aktivitetsersättning fördelat på olika åldersklasser år 2016**

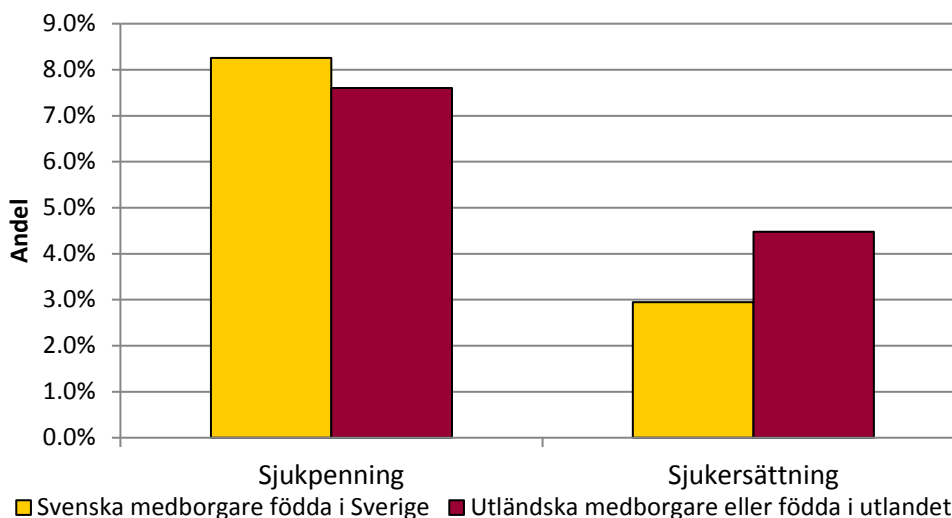


Som tidigare nämnts var det fler kvinnor än män som fick såväl sjukpenning som sjuk/aktivitetsersättning, både till antal personer och som andel av befolkningen. När uppgifterna bryts ner på genomsnittligt antal dagar bland de personer som får ersättning från Försäkringskassan så hade dock män i genomsnitt fler antal dagar med både sjukpenning och sjukersättning än kvinnor. Män hade med andra ord längre ersättningsperioder än kvinnor under 2016. Vid en jämförelse av hur det genomsnittliga antalet dagar varierar i olika åldersgrupper för könen finns ett mönster där männen i genomsnitt erhöll fler antal dagar genomgående. Vid en liknande jämförelse utifrån kön och åldersgrupper av genomsnittligt antal dagar för de som erhöll sjukpenning finns inte samma mönster. I åldersgrupperna 45-49 år och 55-59 år erhöll kvinnor i genomsnitt fler antal dagar med sjukpenning än män. I resterande åldersgrupper erhöll män i genomsnitt fler dagar, men inom sjukpenning skiljer sig antalet genomsnittliga dagar mindre än för de som erhöll sjukersättning under 2016.

### Större andel av de utlandsfödda har sjuk-/aktivitetsersättning

Figur 13 nedan redovisar andelen i befolkningen med ersättningsformerna sjukpenning och sjukersättning efter utländsk bakgrund. När det kommer till sjukpenning är skillnaden mindre mellan svenska medborgare som är födda i Sverige och personer som antingen är utländska medborgare eller födda i utlandet. Däremot är andelen som får sjuk-/aktivitetsersättning knappt 2 procentenheter högre för personer som antingen är utländska medborgare eller födda i utlandet jämfört med svenska medborgare födda i Sverige. Att de utlandsfödda oftare har sjukersättning kan delvis, enligt Folkhälsorapporten<sup>6</sup>, bero på att de arbetar i tunga lågavlönade yrken samt på grund av diskriminering. Andra förklaringar går att finna i skilda livsstilar och svårigheter i samband med invandringen.

Figur 13 Andelen i befolkningen (16-64 år) med sjukpenning och sjuk-/aktivitetsersättning uppdelat efter födelse-land och medborgarskap år 2016



<sup>6</sup> Folkhälsorapport 2009, Socialstyrelsen.

Jämfört med föregående år har andelen i befolkningen som erhållit sjukpenning ökat ytterst marginellt för svenska medborgare och minskat marginellt för utländska medborgare eller födda i utlandet. Utvecklingen för de som erhållit sjuk- och aktivitetsersättning har minskat något för utländska medborgare eller födda i utlandet. Utvecklingen för båda grupperna skiljer sig därmed något mot utvecklingen i ohälsotalets delar mellan 2015 och 2016.

### **Sjuk/aktivitetsersättning vanligare för de med förgymnasial utbildning**

Det finns ett samband mellan utbildningsnivå och ohälsa. I rapporten Folkhälsan i Sverige framhålls hur utbildning kan påverka hälsan på flera sätt; lägre hälsorisker i arbetslivet, högre inkomst, mindre ekonomisk utsatthet och stress<sup>7</sup>. Utbildning kan också påverka hur människor betar sig privat, och göra dem bättre rustade att hitta och tillgodogöra sig information om hälsorelaterat beteende. Rapporten visar att kvinnor med endast grundskoleutbildning är en grupp som i fler avseenden haft den minst gynnsamma hälsoutvecklingen, för denna grupp har även den självskattade hälsan försämrats.

I Figur 14 visas andelen i befolkningen som har sjuk-/aktivitetsersättning samt sjukpenning efter utbildningsnivå och kön. Andelen i befolkningen som har sjukersättning minskar med stigande utbildningsnivå vilket diagrammet illustrerar. Mönstret var dock inte detsamma för andelen personer med sjukpenning. För de med förgymnasial utbildning var det en lägre andel av befolkningen som fick sjukpenning under året jämfört med övriga utbildningsnivåer, med undantag för män med eftergymnasial utbildning. En möjlig förklaring till detta kan vara att personer med låg utbildningsnivå i högre grad än andra grupper saknar eller har låg SGI (sjukpenninggrundande inkomst). SGI är kopplat till arbete och personer med förgymnasial utbildning har en lägre förvärvsarbetsfrekvens vilket i sin tur innebär en större risk att ha låg SGI<sup>8</sup>. En person som har låg SGI kan inte beviljas sjukpenning men kan beviljas sjukersättning.

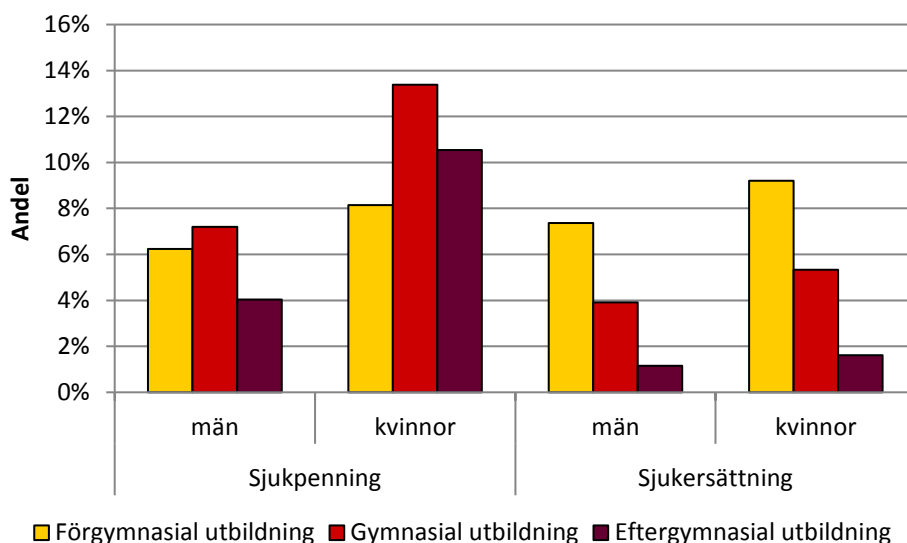
Sambandet mellan utbildning och ersättning var det samma för båda könen, med den skillnad vi sett tidigare att kvinnor i högre uträkning än män erhöll ersättning i form av både sjukpenning och sjukersättning. Tidigare i rapporten har vi sett att andelen personer med sjukpenning ökade något jämfört med föregående år och att andelen med sjukersättning fortsatte att minska. Under 2016 återfanns ökningen av sjukpenning bland kvinnorna med gymnasial-och eftergymnasial utbildning och bland män med gymnasial utbildning.

---

<sup>7</sup> Folkhälsan i Sverige Årsrapport 2014, Folkhälsomyndigheten.

<sup>8</sup> Förvärvsarbetande i Stockholm 2014, Sweco.

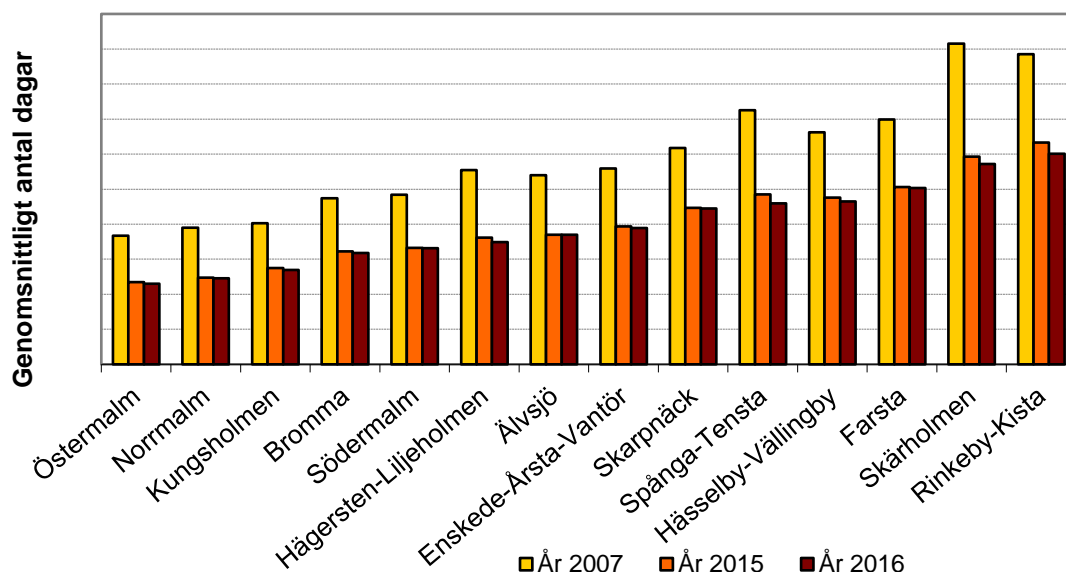
**Figur 14 Andelen i befolkningen (16-64 år) med sjukpenning och sjuk-/aktivitetsersättning uppdelat efter kön och utbildningsnivå år 2016**



### Fortsatt stora skillnader mellan Stockholms stadsdelsområden

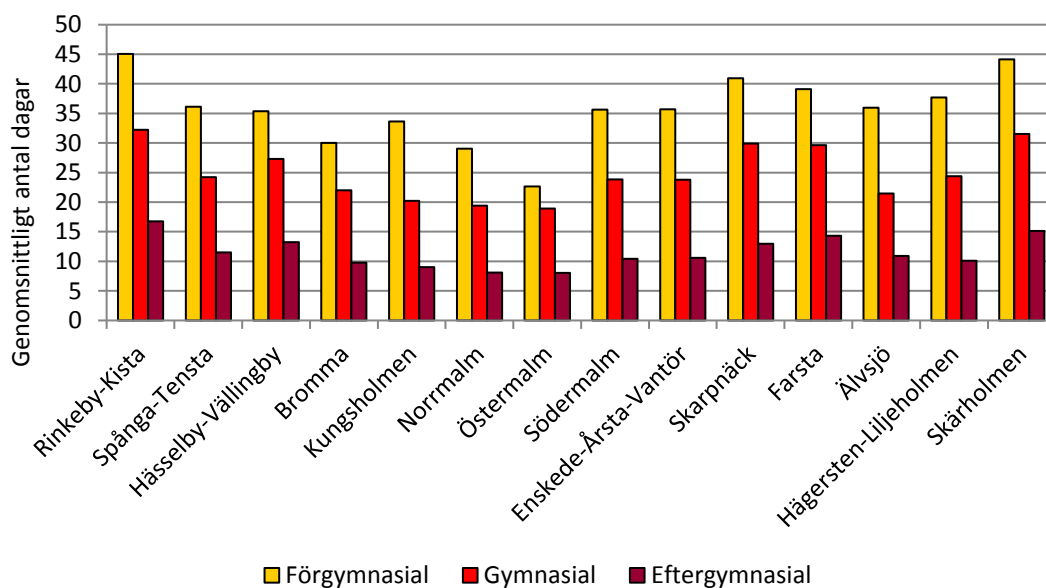
Vid en jämförelse mellan Stockholms stadsdelsområden av det genomsnittliga antalet dagar med ersättning från Försäkringskassan är det stora skillnader dem emellan. Lägst är ohälsotalet i Östermalm och Norrmalm med 11 respektive 12 dagar följt av Kungsholmen med 13 dagar. Rinkeby-Kista och Skärholmen har ett ohälsotal på 30 dagar respektive 29 dagar vilket är högst av samtliga stadsdelsområden. Klyftan mellan Östermalm som har lägst ohälsotal (11 dagar) och Rinkeby-Kista som har högst (30 dagar) har minskat med en dag år 2016, efter att ha varit oförändrad i fem år. Dessförinnan minskade klyftan från 29 dagar år 2006 till 21 dagar år 2010. Jämfört med föregående år var ohälsotalet oförändrat eller marginellt lägre i samtliga stadsdelsområden. I Figur 15 visas ohälsotalet uppdelat på varje stadsdelsområde år 2016 samt för år 2015 och år 2007.

Figur 15 Ohälsotalen i olika stadsdelsområden i Stockholm år 2016 i jämförelse med år 2015 och år 2007



Figur 16 nedan visar sambandet mellan utbildning och ohälsa per stadsdelsområde. De med eftergymnasial utbildning hade genomgående lägre ohälsotal än de med gymnasial såväl som förgymnasial utbildning. Skillnader mellan stadsdelsområdena fanns även efter att ohälsotalen redovisas efter utbildningsnivå. En förklaring till dessa skillnader var att de med utländsk bakgrund, som var betydligt fler i de stadsdelsområden som hade höga ohälsotal, oftare hade sjuk-/aktivitetsersättning. Dessa områden hade högre arbetslöshet i jämförelse med övriga delar av staden, vilket även kan vara en bidragande orsak till sjukskrivningar<sup>9</sup>.

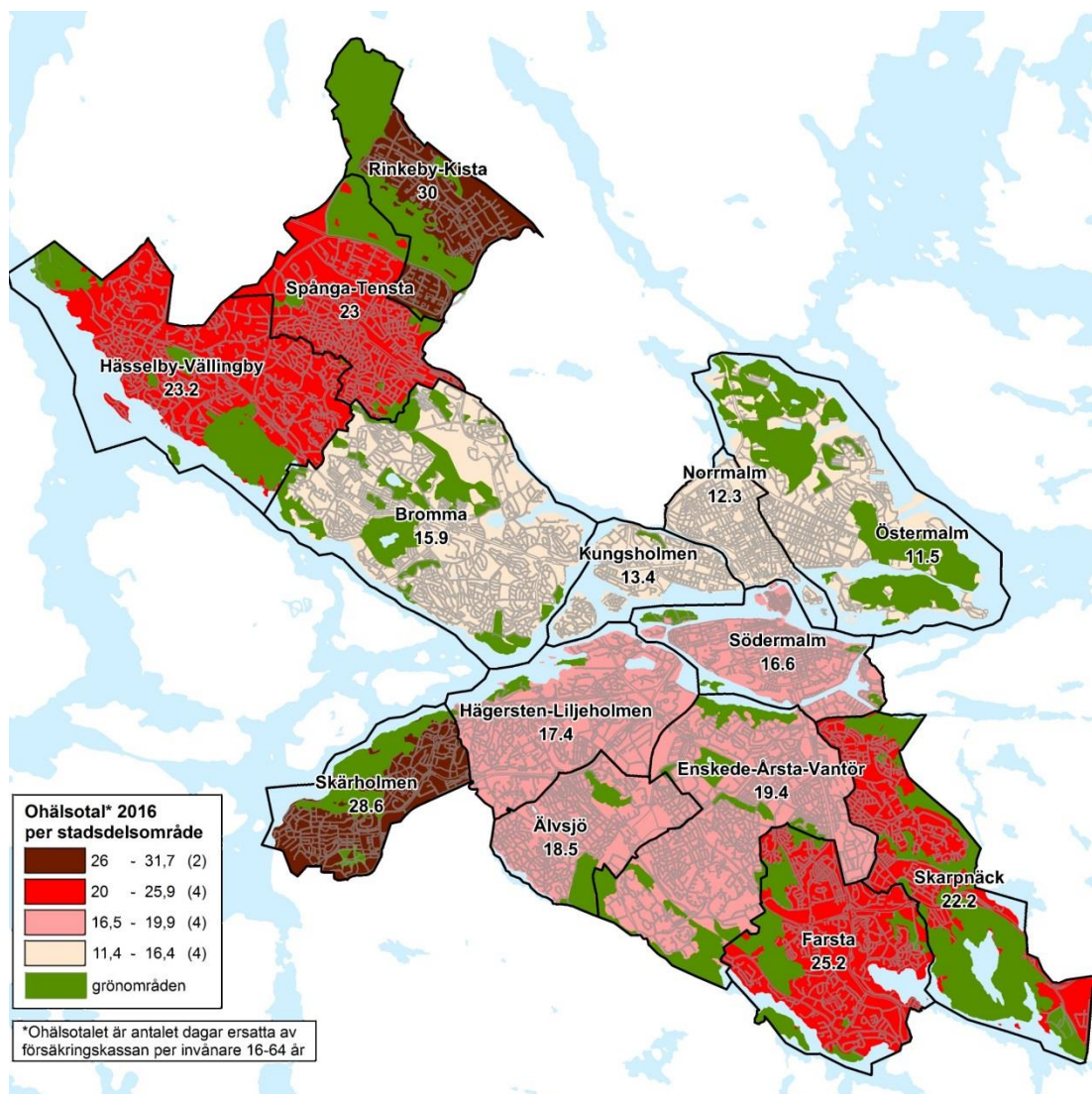
Figur 16 Ohälsotalen efter utbildningsnivå i olika stadsdelsområden i Stockholm år 2016



<sup>9</sup> Arbetssökande i stadsdelsområdena 2016, Sweco.

Figur 17, visar en karta över ohälsotalet i stadens stadsdelsområden. Lägst var ohälsotalet för stadsdelsområdena Östermalm, Norrmalm och Kungsholmen, därefter följde Bromma, Södermalm och Hägersten-Liljeholmen. Ohälsotalet ökar gradvis längre ut i ytterstaden.

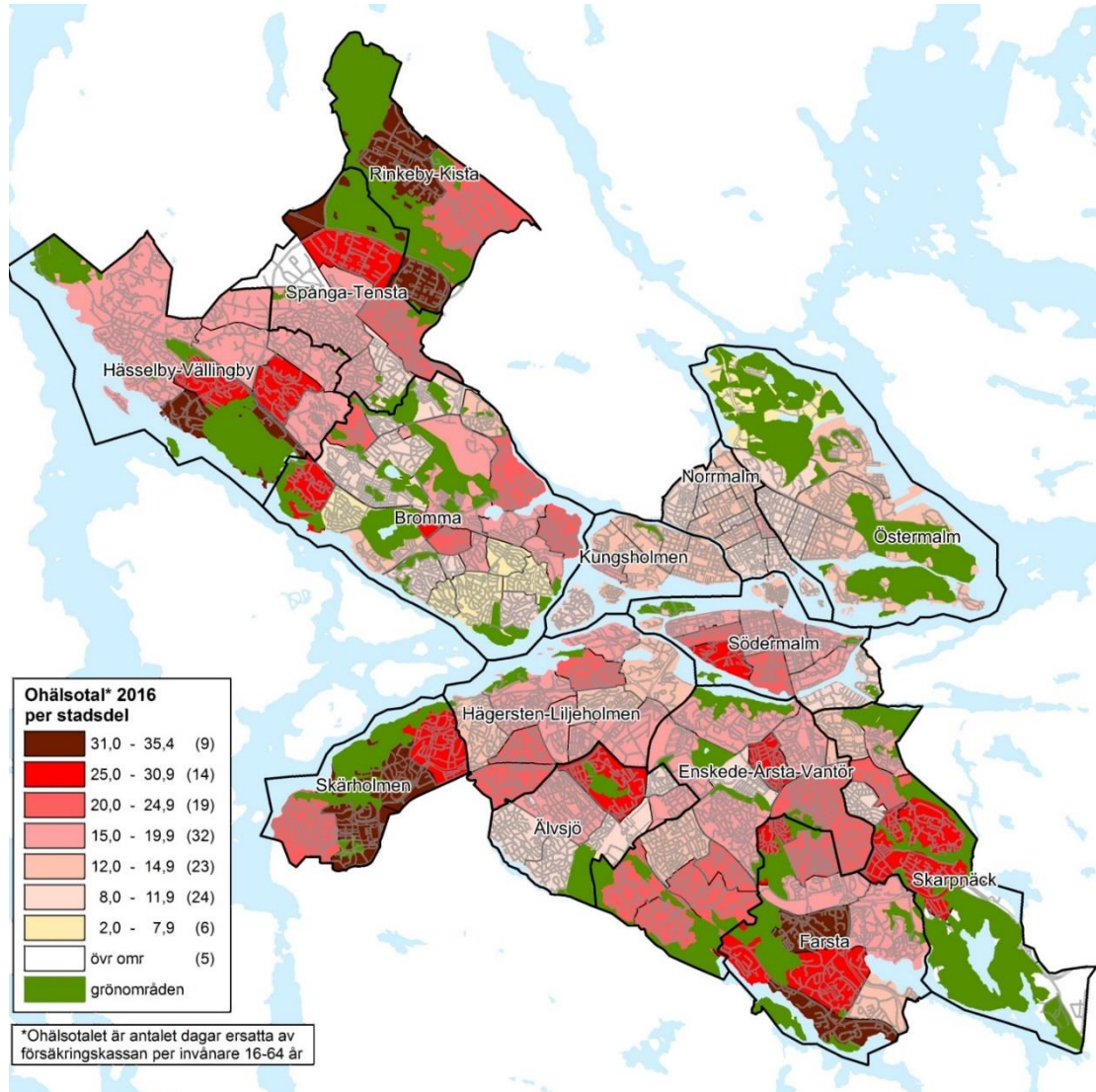
Figur 17 Ohälsotalet, fördelat på stadsdelsområden i Stockholm år 2016



Kartan på nästa sida, Figur 18, visar ohälsotalet per stadsdel i varje stadsdelsområde. Här illustreras att ohälsotalet varierar även inom stadsdelsområdena och att det kan vara stora skillnader mellan närliggande stadsdelar. Faktorer som har ett samband med variationer i ohälsotalet är, som tidigare diskuterats i rapporten, utbildningsnivå, arbetslöshet och utländsk bakgrund. Det finns även andra orsaker till att ohälsotalet kan skilja sig mellan stadsdelarna. Stadsdelen Universitetet har stadens lägsta ohälsotal vilket kan bero på den höga andel studenter som bor i området. Av befolkningen 16-64 år var 64 procent av de boende i stadsdelen mellan 16 och 29 år under 2016, en åldersgrupp som generellt sett har lågt ohälsotal.



Figur 18 Ohälsotalet fördelat på stadsdelar i Stockholm år 2016



## REGELÄNDRINGAR

I denna del sammanfattas de förändringar som skett inom regelsystemet berörande ohälsotalet sedan 2003. Informationen nedan är hämtad från Försäkringskassans hemsida.

### Förändringar i regelsystemet:

**Juli 2003.** Ersättningsnivån 80 procent reduceras med faktor 0,97 till 77,6 procent. Sjuklön från arbetsgivare till anställda förlängs till sjukperiodens 21 första dagar.

Regler om sjuk- och aktivitetsersättning införs för personer som har en varaktig eller långvarig medicinskt grundad nedsättning av arbetsförmågan. De ersätter bestämmelserna om förtidspension och sjukbidrag. Förtidspension blir sjukersättning. Sjukbidrag blir tidsbegränsad sjukersättning eller aktivitetsersättning. Gränsen höjs för att få ersättning vid långvarig nedsättning av arbetsförmågan på grund av sjukdom från 16 år till tidigast halvårsskiftet det år då personen fyller 19 år.

**2005.** Sjuklön från arbetsgivare till anställda förkortas till sjukperiodens 14 första dagar. Ersättningsnivån höjs till 80 procent.

**Juli 2006.** Maximal sjukpenning kr/dag höjs genom att taket för sjukpenninggrundande inkomst höjs från 7,5 till 10 prisbasbelopp.

**2007.** Maximal sjukpenning kr/dag sänks genom att taket för sjukpenninggrundande inkomst sänks från 10 till 7,5 prisbasbelopp. Ersättningsnivån 80 procent reduceras med faktor 0,989 till 79,12 procent.

**2008.** Ersättningsnivån 80 procent reduceras med faktor 0,97 till 77,6 procent.

**Juli 2008.** Sjukpenningen tidsbegränsas till ett år. Det införs en rehabiliteringskedja som innehåller tre olika tidsgränser då prövningen av arbetsförmågan förändras. Exempelvis ges endast sjukpenning efter dag 180 om sjukpenningmottagaren inte kan arbeta på hela den reguljära arbetsmarknaden. Sjukpenning på 80 procent lämnas i högst ett år. Om man fortfarande är sjuk efter ett år sker en ny bedömning. Man kan antingen ansöka om "förlängd sjukpenning" eller "fortsatt sjukpenning".

Förlängd sjukpenning är 75 procent av den sjukpenninggrundande inkomsten. Den kan man få i högst 550 dagar.

Fortsatt sjukpenning förutsätter synnerliga skäl och innebär att bestämmelserna tillämpas restriktivt. Ej tidsbegränsad, ersättningsnivån är 80 procent av den sjukpenninggrundande inkomsten. Arbetsförmågan måste vara nedsatt på grund av en mycket allvarlig sjukdom.

**2010.** De personer som fått sjukpenning eller tidsbegränsad sjukersättning i maximal tid kommer erbjudas att delta i en arbetslivsintroduktion via Arbetsförmedlingen, den som deltar i introduktionen får aktivitetsstöd. Reglerna innebär även att det i vissa fall finns möjlighet att beviljas ytterligare tid med förlängd sjukpenning om vissa kriterier är uppfyllda. Rehabiliteringskedjan Den prövning mot hela arbetsmarknaden som enligt nuvarande regler ska ske efter 180 dagar i sjukperioden ska kunna skjutas upp inte bara om det finns särskilda skäl utan även om det i annat fall kan anses som oskäligt. När den försäkrade haft sin arbetsförmåga nedsatt under 365 dagar föreslås att prövningen sker mot hela arbetsmarknaden om det inte kan anses oskäligt.



Den som är arbetsförmögen till följd av en allvarlig sjukdom ska kunna få sjukpenning med 80 % av den sjukpenninggrundande inkomsten även om sådan sjukpenning redan lämnats för 364 dagar.

**2011.** För de som saknar en anställning blir det möjligt att få sjukpenning under de 14 första dagarna i en sjukperiod även om personen inte kunnat anmäla sig på Arbetsförmedlingen. Detta gäller i de fall det skulle vara oskäligt att begära en sådan anmälan.

**2012.** Sjukpenning i särskilda fall införs till personer som fått maximal tid med tidsbegränsad sjukersättning och som inte har någon sjukpenninggrundande inkomst (SGI) eller har låg SGI.

Det blir möjligt att få sjukpenning i mer än 914 dagar för hela nedsättningen av arbetsförmågan även om den bara till en fjärdedel beror på arbetsskada.

Det blir möjligt att få sjukpenning på normalnivå i mer än 364 dagar för hela nedsättningen av arbetsförmågan om den till minst en fjärdedel beror på en allvarlig sjukdom.

**Juli 2012.** Det tidigare arbetsmarknadsbegreppet i sjukförsäkringen återinförs. Sjukskrivnas arbetsförmåga ska efter 180 dagar prövas mot sådant förvärvsarbete som normalt förekommer på arbetsmarknaden i stället för mot förvärvsarbete på den reguljära arbetsmarknaden.

Förtydligande av arbetsgivares ansvar för sjuklön. En arbetsgivare ska inte vara skyldig att betala ut sjuklön vid sjukdom om arbetstagaren inte helt har återgått i arbete och utfört arbete under minst en dag hos arbetsgivaren efter det att sjuklön för en hel sjuklöneperiod har betalats ut av arbetsgivaren.

**2013.** Individer med aktivitetsersättning kan ha sin ersättning vilande i upp till 24 månader oavsett längden på det tidigare beslutet. Om vilandeperioden upphör tidigare kan man återfå sin ersättning i upp till tre månader.

Sjukpenning i särskilda fall och boendetillägg införs för de som lämnat aktivitetsersättning vid 30 års ålder, saknar eller har låg SGI.

Egna företagarna kan välja en karenstid på en dag i sjukförsäkringen. Egna företagare som har fyllt 55 år kan välja en karenstid på en dag, senast den 30 april 2013. Alla arbetslösa egna företagare får en karenstid på en dag.

**2014.** Sammanläggning av sjukperioder. Under de första 90 dagarna bedöms arbetsförmågan mot det vanliga arbetet. Det gäller nu även om en ny sjukperiod inträffar med mer än 90 dagars mellanrum trots att den försäkrade inte har utfört arbete mellan sjukperioderna. Undantag gäller för dem som deltar i arbetslivs-introduktion. Dessa bedöms mot det vanliga arbetet först när en ny sjukperiod inträffar med mer än 180 dagars mellanrum.

Det blir möjligt att ge rätt till aktivitetsstöd, utvecklingsersättning och sjukpenning upp till sju dagar före sjukanmälningsdatum.

**2016.** Den borte tidsgränsen i sjukförsäkringen som infördes 2008-07 avskaffas.

## Tabeller

Tabell 1	Ohälsotalet uppdelat efter kön, t för perioden från år 2007 till 2016	26
Tabell 2	Ohälsotalet uppdelat efter åldersklasser från år 2007 till 2016	26
Tabell 3	Ohälsotalet uppdelat efter kön i olika åldersklasser	26
Tabell 4	Ohälsotalet uppdelat efter stadsdelsområde från år 2007 till 2016	27
Tabell 5	Genomsnittligt antal dagar med sjuk-/aktivitetsersättning, sjukpenningdagar och rehabilitering år 2007 och 2016	27
Tabell 6	Andelen män och kvinnor av befolkningen med sjukersättning från år 2007 till 2016	27
Tabell 7	Andelen män och kvinnor av befolkningen med sjukpenningdagar från år 2007 till 2016	27
Tabell 8	Antalet sjukskrivna efter sjukskrivningens längd från år 2007 till 2016	28
Tabell 9	Antalet sjukskrivna bland män och kvinnor efter sjukskrivningens längd från år 2007 till 2016	28
Tabell 10	Antal nybeviljade personer med sjuk-/aktivitetsersättning i Stockholms stad under åren 2008-2016	28
Tabell 11	Kostnad för sjuk-/aktivitetsersättning och sjukpenning från år 2007 till 2016	27
Tabell 12	Kostnad för sjuk-/aktivitetsersättning och sjukpenning från år 2007 till 2016 justerat årsvis efter varje års prisbasbelopp	28
Tabell 13	Andelen med sjuk-/aktivitetsersättning och sjukpenning efter födelseland och medborgarskap	29
Tabell 14	Genomsnittligt antal dagar med sjukersättning per person med sjukersättning efter kön från år 2008 till 2016	29
Tabell 15	Genomsnittligt antal dagar med sjukpenning per person med sjukpenning efter kön från år 2008 till 2016	29
Tabell 16	Sjukpenningmottagare 16-64 år efter område, 2011-2016	30
Tabell 17	Sjukpenningmottagare efter kön, frekvens av sjukpenningdagar och område, 2016, antal	31
Tabell 18	Sjukpenningmottagare efter kön, frekvens av sjukpenningdagar och område, 2016, %	32
Tabell 19	Sjukpenningmottagare efter ålder, frekvens av sjukpenningdagar och område, 2016, antal	33
Tabell 20	Sjukpenningmottagare efter ålder, frekvens av sjukpenningdagar och område, 2016, %	35

---

Tabell 21	Sjukpenningmottagare efter medborgarskap, frekvens av dagar och område, 2016, antal	37
Tabell 22	Sjukpenningmottagare efter medborgarskap, frekvens av dagar och område, 2016, %	38
Tabell 23	Genomsnittligt antal sjukpenningdagar efter kön och område, 2013-2016; samt efter ålder och område, 2016	39
Tabell 24	Personer med sjuk-/aktivitetsersättning efter kön och område, 2013-2016, antal	40
Tabell 25	Personer med sjuk-/aktivitetsersättning efter kön och område, 2013-2016, %	41
Tabell 26	Personer med sjuk-/aktivitetsersättning efter ålder och område, 2013-2016, antal	42
Tabell 27	Personer med sjuk-/aktivitetsersättning efter ålder och område, 2013-2016, %	43
Tabell 28	Personer med sjuk-/aktivitetsersättning efter medborgarskap och område, 2013-2016, antal	44
Tabell 29	Personer med sjuk-/aktivitetsersättning efter medborgarskap och område, 2013-2016, %	45
Tabell 30	Personer med sjuk-/aktivitetsersättning efter medborgarskap och område, 2016	46
Tabell 31	Genomsnittligt antal dagar med sjuk-/aktivitetsersättning efter kön och område, 2013-2016; samt efter ålder och område, 2016	47
Tabell 32	Genomsnittligt antal dagar med sjukpenning, rehab och sjukersättning samt ohälsotalet, 2013-2016	48

## TABELLER

**Tabell 1 Ohälsotalet uppdelat efter kön år 2007-2016**

	År									
	2007	2008	2009	2010	2011	2012	2013	2014	2015	2016
Män	24	22	21	18	17	17	16	16	16	16
Kvinnor	32	29	27	23	22	21	21	22	22	22
Totalt	28	26	24	21	19	19	19	19	19	19

**Tabell 2 Ohälsotalet uppdelat efter åldersklasser år 2007-2016**

Ålder	År									
	2007	2008	2009	2010	2011	2012	2013	2014	2015	2016
16-29 år	5	5	6	5	5	6	6	7	7	7
30-44 år	17	15	13	11	10	10	10	10	11	11
45-49 år	38	34	31	25	23	22	22	22	22	21
50-54 år	51	46	44	38	35	34	33	32	32	30
55-59 år	64	61	58	52	49	47	46	45	45	43
60-64 år	80	77	74	69	65	63	61	59	58	56
Totalt	28	26	24	21	19	19	19	19	19	19

**Tabell 3 Ohälsotalet uppdelat efter kön i olika åldersklasser år 2016**

Ålder	Män		Genomsnittligt antal dagar	Kvinnor		Genomsnittligt antal dagar
	Dagar	Befolkning		Dagar	Befolkning	
16-29 år	584 546	87 401	7	678 124	90 578	7
30-44 år	970 358	118 329	8	1 633 187	112 798	14
45-49 år	496 098	30 377	16	758 370	29 671	26
50-54 år	744 684	30 206	25	1 078 035	30 596	35
55-59 år	958 543	25 918	37	1 280 525	26 439	48
60-64 år	1 192 577	23 484	51	1 492 022	24 039	62

**Tabell 4 Ohälsotalet uppdelat efter stadsdelsområde år 2007 till 2016. Sorterat i storleksordning efter 2016 års ohälsotal**

Stadsdelsområde	År									
	2007	2008	2009	2010	2011	2012	2013	2014	2015	2016
Östermalm	18	17	16	14	12	12	12	12	12	11
Norrmalm	20	18	17	14	13	12	12	12	12	12
Kungsholmen	20	18	17	15	14	13	13	13	14	13
Bromma	24	21	20	18	16	16	16	16	16	16
Södermalm	24	22	21	18	17	16	16	16	17	17
Hägersten-Liljeholmen	28	25	23	19	18	17	17	18	18	17
Älvsjö	27	24	22	19	18	18	18	18	18	19
Enskede-Årsta-Vantör	28	25	24	20	19	19	19	19	20	19
Skarpnäck	31	28	26	22	21	21	21	22	22	22
Spånga-Tensta	36	34	32	27	25	24	24	24	24	23
Hässelby-Vällingby	33	31	29	25	24	23	23	24	24	23
Farsta	35	33	30	26	24	24	24	25	25	25
Skärholmen	46	42	39	33	30	30	30	30	30	29
Rinkeby-Kista	44	43	41	36	33	32	32	31	32	30
Hela staden	29	28	26	24	21	19	19	19	19	19

**Tabell 5 Genomsnittligt antal dagar av befolkningen (16-64 år) i Stockholms stad med sjuk- /aktivitetsersättning, sjukpenningdagar och rehabilitering år 2007 och 2016**

År		Ohälsotalets delar			
		Sjokersättning	Sjukpenningdagar	Rehabilitering	Totalt
2007	Antal dagar	11 379 363	3 728 533	230 236	15 338 132
	Genomsnittligt antal dagar	<b>20.7</b>	<b>6.8</b>	<b>0.4</b>	<b>27.9</b>
2016	Antal dagar	7 002 105	4 688 747	176 217	11 867 069
	Genomsnittligt antal dagar	<b>11.1</b>	<b>7.4</b>	<b>0.3</b>	<b>18.8</b>

**Tabell 6 Antal och andel män och kvinnor av befolkningen (16-64 år) med sjokersättning år 2007 till 2016**

	År										
		2007	2008	2009	2010	2011	2012	2013	2014	2015	2016
Män	Antal	16 758	15 440	14 669	13 102	12 643	11 404	10 983	10 660	10 273	9 801
	%	6.1%	5.5%	5.1%	4.5%	4.3%	3.8%	3.6%	3.4%	3.3%	3.1%
Kvinnor	Antal	21 639	20 103	18 607	16 099	15 251	13 401	12 925	12 651	12 224	11 624
	%	7.9%	7.2%	6.5%	5.5%	5.2%	4.5%	4.2%	4.1%	3.9%	3.7%
Totalt	Antal	38 397	35 543	33 276	29 201	27 894	24 805	23 908	23 311	22 497	21 425
	%	7.0%	6.4%	5.8%	5.0%	4.7%	4.1%	3.9%	3.8%	3.6%	3.4%

**Tabell 7 Andelen män och kvinnor av befolkningen (16-64 år) med sjukpenningdagar år 2007 till 2016**

	År										
		2007	2008	2009	2010	2011	2012	2013	2014	2015	2016
Män	Antal	15 301	14 116	13 931	13 324	12 823	13 421	14 406	15 158	16 543	16 650
	%	5.6%	5.0%	4.9%	4.6%	4.3%	4.4%	4.71%	4.9%	5.3%	5.3%
Kvinnor	Antal	28 884	27 212	25 475	25 083	25 330	26 634	28 433	30 125	33 248	34 132
	%	10.6%	9.8%	8.9%	8.6%	8.6%	8.9%	9.34%	9.8%	10.7%	10.9%
Totalt	Antal	44 185	41 328	39 406	38 407	38 153	40 055	42 839	45 283	49 791	50 782
	%	8.1%	7.4%	6.9%	6.6%	6.4%	6.7%	7.0%	7.3%	8.0%	8.1%

**Tabell 8 Antalet sjukskrivna efter sjukskrivningens längd från år 2007 till 2016**

Antal	År									
	2007	2008	2009	2010	2011	2012	2013	2014	2015	2016
sjukpenningdagar										
1-14 dagar	12 325	12 042	11 783	12 088	10 976	11 068	11 224	11 061	11 634	11 781
15-29 dagar	6 830	6 500	6 629	6 633	6 476	6 608	6 876	7 014	7 873	7 740
30-89 dagar	11 234	11 365	10 578	10 361	10 534	10 974	12 036	12 821	13 840	14 288
90-365 dagar	13 796	11 421	10 416	9 325	10 167	11 405	12 703	14 387	16 444	16 973

**Tabell 9 Antalet sjukskrivna bland män och kvinnor efter sjukskrivningens längd från år 2007 till 2016**

	År									
	2007	2008	2009	2010	2011	2012	2013	2014	2015	2016
<b>Män</b>										
Sjukskriven 1-89 dagar	10 323	9 891	10 057	9 872	9 145	9 313	9 850	10 133	10 914	10 969
Sjukskriven 90- dagar	4 978	4 225	3 874	3 452	3 678	4 108	4 556	5 025	5 629	5 681
<b>Totalt</b>	<b>15 301</b>	<b>14 116</b>	<b>13 931</b>	<b>13 324</b>	<b>12 823</b>	<b>13 421</b>	<b>14 406</b>	<b>15 158</b>	<b>16 543</b>	<b>16 650</b>
<b>Kvinnor</b>										
Sjukskriven 1-89 dagar	20 066	20 016	18 933	19 210	18 841	19 337	20 286	20 763	22 433	22 840
Sjukskriven 90- dagar	8 818	7 196	6 542	5 873	6 489	7 297	8 147	9 362	10 815	11 292
<b>Totalt</b>	<b>28 884</b>	<b>27 212</b>	<b>25 475</b>	<b>25 083</b>	<b>25 330</b>	<b>26 634</b>	<b>28 433</b>	<b>30 125</b>	<b>33 248</b>	<b>34 132</b>
<b>Sammanlagt</b>										
Sjukskriven 1-89 dagar	30 389	29 907	28 990	29 082	27 986	28 650	30 136	30 896	33 347	33 809
Sjukskriven 90- dagar	13 796	11 421	10 416	9 325	10 167	11 405	12 703	14 387	16 444	16 973
<b>Totalt</b>	<b>44 185</b>	<b>41 328</b>	<b>39 406</b>	<b>38 407</b>	<b>38 153</b>	<b>40 055</b>	<b>42 839</b>	<b>45 283</b>	<b>49 791</b>	<b>50 782</b>

**Tabell 10 Antal nybeviljade personer med sjuk-/aktivitetsersättning i Stockholms stad**

	År									
	2008	2009	2010	2011	2012	2013	2014	2015	2016	
Antal personer	2 171	1 060	922	871	978	1 144	1 316	1 219	1 060	

**Tabell 11 Kostnad för sjuk-/aktivitetsersättning och sjukpenning som utbetalades från Försäkringskassan i Stockholms stad från år 2007 till 2016, miljarder kronor**

	År										
	2007	2008	2009	2010	2011	2012	2013	2014	2015	2016	
Sjuk-/aktivitetsersättning		4.2	4.1	4.0	3.6	3.1	3.0	2.8	2.7	2.7	2.5
Sjukpenning		2.0	1.9	1.7	1.5	1.7	1.9	2.1	2.4	2.8	2.9
<b>Totalt</b>		<b>6.1</b>	<b>6.0</b>	<b>5.7</b>	<b>5.1</b>	<b>4.8</b>	<b>4.9</b>	<b>5.0</b>	<b>5.2</b>	<b>5.4</b>	<b>5.5</b>

**Tabell 12 Kostnad för sjuk-/aktivitetsersättning och sjukpenning som utbetalades från Försäkringskassan i Stockholms stad justerat årsvis efter varje års prisbasbelopp med år 2007 som basår**

	År										
	2007	2008	2009	2010	2011	2012	2013	2014	2015	2016	
Sjuk-/aktivitetsersättning		4.1	4.0	3.7	3.3	2.9	2.7	2.5	2.5	2.4	2.3
Sjukpenning		1.9	1.8	1.5	1.4	1.6	1.7	1.9	2.2	2.5	2.7
<b>Totalt</b>		<b>6.0</b>	<b>5.8</b>	<b>5.3</b>	<b>4.7</b>	<b>4.5</b>	<b>4.4</b>	<b>4.4</b>	<b>4.6</b>	<b>4.8</b>	<b>5.0</b>

**Tabell 13 Andelen med sjuk-/aktivitetsersättning och sjukpenning av befolkningen (16-64 år) fördelat efter födelseland och medborgarskap år 2016**

		Svenska medb födda i Sv	Svenska medb födda i utl	Övrigt Nordiskt/Väst- europeiskt medb	Övrigt utl medb eller Statslös	Totalt
Sjukpenning	Antal	36 643	10 889	1 097	2 153	50 782
	%	8.3%	10.4%	5.4%	3.6%	8.1%
Sjukersättning	Antal	13 089	7 145	558	633	21 425
	%	2.9%	6.8%	2.7%	1.0%	3.4%
Befolkning	Antal	443 798	105 204	20 406	60 427	629 835

**Tabell 14 Genomsnittligt antal dagar med sjukersättning per person med sjukersättning efter kön från år 2008 till 2016**

	2008	2009	2010	2011	2012	2013	2014	2015	2016
<b>Män</b>									
Antal dagar med sjukersättning	5 134 534	4 893 831	4 377 089	3 947 500	3 823 436	3 688 867	3 587 482	3 456 033	3 315 515
Antal personer med sjukersättning	15 440	14 669	13 102	12 643	11 404	10 983	10 660	10 273	9 801
Genomsnittligt antal dagar	<b>333</b>	<b>334</b>	<b>334</b>	<b>312</b>	<b>335</b>	<b>336</b>	<b>337</b>	<b>336</b>	<b>338</b>
<b>Kvinnor</b>									
Antal dagar med sjukersättning	6 197 317	5 757 568	4 992 616	4 409 244	4 179 382	4 048 673	3 979 947	3 859 188	3 686 590
Antal personer med sjukersättning	20 103	18 607	16 099	15 251	13 401	12 925	12 651	12 224	11 624
Genomsnittligt antal dagar	<b>308</b>	<b>309</b>	<b>310</b>	<b>289</b>	<b>312</b>	<b>313</b>	<b>315</b>	<b>316</b>	<b>317</b>

**Tabell 15 Genomsnittligt antal dagar med sjukpenning per person med sjukpenning efter kön från år 2008 till 2016**

	2008	2009	2010	2011	2012	2013	2014	2015	2016
<b>Män</b>									
Sjukpenningdagar	1 020 815	1 098 644	955 191	1 030 893	1 148 000	1 253 059	1 380 168	1 535 140	1 574 800
Antal personer med sjukpenning	14 116	13 931	13 324	12 823	13 421	14 406	15 158	16 543	16 650
Genomsnittligt antal dagar	<b>72</b>	<b>79</b>	<b>72</b>	<b>80</b>	<b>86</b>	<b>87</b>	<b>91</b>	<b>93</b>	<b>95</b>
<b>Kvinnor</b>									
Sjukpenningdagar	1 785 734	1 837 597	1 632 428	1 846 260	2 070 067	2 254 343	2 572 396	2 958 824	3 113 947
Antal personer med sjukpenning	27 212	25 475	25 083	25 330	26 634	28 433	30 125	33 248	34 132
Genomsnittligt antal dagar	<b>66</b>	<b>72</b>	<b>65</b>	<b>73</b>	<b>78</b>	<b>79</b>	<b>85</b>	<b>89</b>	<b>91</b>

Tabell 16

Sjukpenningmottagare<sup>1</sup> 16-64 år efter område, 2011-2016

	Antal						% av befolkningen					
	2011	2012	2013	2014	2015	2016	2011	2012	2013	2014	2015	2016
<b>Västerort</b>	<b>9 410</b>	<b>9 879</b>	<b>10 578</b>	<b>11 273</b>	<b>12 317</b>	<b>12 611</b>	<b>6.6</b>	<b>6.8</b>	<b>7.1</b>	<b>7.4</b>	<b>8.0</b>	<b>8.1</b>
Rinkeby-Kista	1 982	2 109	2 230	2 313	2 506	2 564	6.2	6.5	6.8	7.0	7.7	7.7
Spånga-Tensta	1 510	1 545	1 712	1 752	1 785	1 833	6.2	6.3	6.9	7.1	7.4	7.4
Hässelby-Vällingby	3 148	3 300	3 514	3 814	4 223	4 251	7.4	7.6	7.9	8.4	9.1	9.0
Bromma	2 770	2 925	3 122	3 394	3 803	3 963	6.3	6.4	6.7	7.0	7.6	7.8
<b>Inre staden</b>	<b>12 363</b>	<b>12 689</b>	<b>13 425</b>	<b>13 959</b>	<b>15 586</b>	<b>15 815</b>	<b>5.4</b>	<b>5.6</b>	<b>5.8</b>	<b>6.0</b>	<b>6.7</b>	<b>6.7</b>
Kungsholmen	2 543	2 693	2 832	2 990	3 326	3 324	5.5	5.7	5.9	6.2	6.8	6.8
Norrmalm	2 502	2 545	2 674	2 689	2 926	3 084	5.1	5.2	5.5	5.5	6.0	6.3
Östermalm	1 910	1 987	2 148	2 202	2 566	2 647	4.3	4.4	4.7	4.7	5.4	5.5
Södermalm	5 408	5 464	5 771	6 078	6 768	6 760	6.2	6.2	6.6	7.0	7.8	7.7
<b>Söderort</b>	<b>16 334</b>	<b>17 404</b>	<b>18 739</b>	<b>19 936</b>	<b>21 787</b>	<b>22 228</b>	<b>7.4</b>	<b>7.7</b>	<b>8.2</b>	<b>8.6</b>	<b>9.3</b>	<b>9.4</b>
Enskede-Årsta-Vantör	4 630	4 939	5 241	5 484	6 069	6 196	7.3	7.7	8.0	8.2	9.0	9.2
Skarpnäck	2 305	2 396	2 483	2 686	2 931	3 039	7.5	7.7	7.9	8.6	9.3	9.6
Farsta	2 762	2 930	3 168	3 309	3 654	3 706	8.2	8.5	9.0	9.3	10.1	10.1
Älvsjö	1 205	1 263	1 401	1 470	1 544	1 630	7.4	7.6	8.3	8.7	9.0	9.4
Hägersten-Liljeholmen	3 893	4 211	4 608	5 040	5 393	5 508	7.2	7.6	8.2	8.7	9.2	9.2
Skärholmen	1 539	1 665	1 838	1 947	2 196	2 149	6.9	7.3	8.0	8.4	9.4	9.0
<b>Hela staden</b>	<b>38 153</b>	<b>40 055</b>	<b>42 839</b>	<b>45 283</b>	<b>49 791</b>	<b>50 782</b>	<b>6.4</b>	<b>6.7</b>	<b>7.0</b>	<b>7.3</b>	<b>8.0</b>	<b>8.1</b>

Källa: SCB/ Sweco

<sup>1</sup> Personer med sjukpenningdagar ersatta av Försäkringskassan.



**Tabell 17 Sjukpenningmottagare<sup>1</sup> efter kön, frekvens av sjukpenningdagar och område, 2016, antal**

	Män 16-64 år efter antal sjukpenningdagar							Kvinnor 16-64 år efter antal sjukpenningdagar							Samtliga 16-64 år efter antal sjukpenningdagar						
	Sjukpenningmottagare						S:a	Sjukpenningmottagare						S:a	Sjukpenningmottagare						S:a
	1-14	15-29	30-89	90-365	S:a	0 dagar		1-14	15-29	30-89	90-365	S:a	0 dagar		1-14	15-29	30-89	90-365	S:a	0 dagar	
<b>Västerort</b>	<b>1 030</b>	<b>642</b>	<b>1 211</b>	<b>1 485</b>	<b>4 368</b>	<b>74 882</b>	<b>79 250</b>	<b>1 869</b>	<b>1 241</b>	<b>2 315</b>	<b>2 818</b>	<b>8 243</b>	<b>68 223</b>	<b>76 466</b>	<b>2 899</b>	<b>1 883</b>	<b>3 526</b>	<b>4 303</b>	<b>12 611</b>	<b>143 105</b>	<b>155 716</b>
Rinkeby-Kista	235	143	294	371	<b>1 043</b>	16 405	<b>17 448</b>	310	221	414	576	<b>1 521</b>	14 224	<b>15 745</b>	545	364	708	947	<b>2 564</b>	30 629	<b>33 193</b>
Spånga-Tensta	161	90	191	249	<b>691</b>	11 942	<b>12 633</b>	253	187	328	374	<b>1 142</b>	10 883	<b>12 025</b>	414	277	519	623	<b>1 833</b>	22 825	<b>24 658</b>
Hässelby-Vällingby	355	227	389	474	<b>1 445</b>	22 541	<b>23 986</b>	662	382	812	950	<b>2 806</b>	20 437	<b>23 243</b>	1 017	609	1 201	1 424	<b>4 251</b>	42 978	<b>47 229</b>
Bromma	279	182	337	391	<b>1 189</b>	23 994	<b>25 183</b>	644	451	761	918	<b>2 774</b>	22 679	<b>25 453</b>	923	633	1 098	1 309	<b>3 963</b>	46 673	<b>50 636</b>
<b>Inre staden</b>	<b>1 132</b>	<b>707</b>	<b>1 299</b>	<b>1 624</b>	<b>4 762</b>	<b>111 514</b>	<b>116 276</b>	<b>2 541</b>	<b>1 701</b>	<b>3 256</b>	<b>3 555</b>	<b>11 053</b>	<b>107 050</b>	<b>118 103</b>	<b>3 673</b>	<b>2 408</b>	<b>4 555</b>	<b>5 179</b>	<b>15 815</b>	<b>218 564</b>	<b>234 379</b>
Kungsholmen	240	145	281	319	<b>985</b>	23 323	<b>24 308</b>	542	403	679	715	<b>2 339</b>	22 543	<b>24 882</b>	782	548	960	1 034	<b>3 324</b>	45 866	<b>49 190</b>
Norrmalm	202	153	253	298	<b>906</b>	23 493	<b>24 399</b>	510	323	666	679	<b>2 178</b>	22 448	<b>24 626</b>	712	476	919	977	<b>3 084</b>	45 941	<b>49 025</b>
Östermalm	169	115	193	268	<b>745</b>	23 441	<b>24 186</b>	385	281	587	649	<b>1 902</b>	22 357	<b>24 259</b>	554	396	780	917	<b>2 647</b>	45 798	<b>48 445</b>
Södermalm	521	294	572	739	<b>2 126</b>	41 257	<b>43 383</b>	1 104	694	1 324	1 512	<b>4 634</b>	39 702	<b>44 336</b>	1 625	988	1 896	2 251	<b>6 760</b>	80 959	<b>87 719</b>
<b>Söderort</b>	<b>1 710</b>	<b>1 136</b>	<b>2 056</b>	<b>2 527</b>	<b>7 429</b>	<b>110 876</b>	<b>118 305</b>	<b>3 482</b>	<b>2 290</b>	<b>4 126</b>	<b>4 901</b>	<b>14 799</b>	<b>104 155</b>	<b>118 954</b>	<b>5 192</b>	<b>3 426</b>	<b>6 182</b>	<b>7 428</b>	<b>22 228</b>	<b>215 031</b>	<b>237 259</b>
Enskede-Årsta-Vantör	474	302	614	734	<b>2 124</b>	31 867	<b>33 991</b>	983	650	1 122	1 317	<b>4 072</b>	29 491	<b>33 563</b>	1 457	952	1 736	2 051	<b>6 196</b>	61 358	<b>67 554</b>
Skarpnäck	237	152	269	327	<b>985</b>	14 411	<b>15 396</b>	483	305	571	695	<b>2 054</b>	14 251	<b>16 305</b>	720	457	840	1 022	<b>3 039</b>	28 662	<b>31 701</b>
Farsta	271	199	361	451	<b>1 282</b>	17 039	<b>18 321</b>	547	367	660	850	<b>2 424</b>	15 825	<b>18 249</b>	818	566	1 021	1 301	<b>3 706</b>	32 864	<b>36 570</b>
Älvsjö	105	83	140	178	<b>506</b>	8 176	<b>8 682</b>	264	171	320	369	<b>1 124</b>	7 622	<b>8 746</b>	369	254	460	547	<b>1 630</b>	15 798	<b>17 428</b>
Hägersten-Liljeholmen	441	276	465	545	<b>1 727</b>	27 880	<b>29 607</b>	900	586	1 082	1 213	<b>3 781</b>	26 644	<b>30 425</b>	1 341	862	1 547	1 758	<b>5 508</b>	54 524	<b>60 032</b>
Skärholmen	182	124	207	292	<b>805</b>	11 503	<b>12 308</b>	305	211	371	457	<b>1 344</b>	10 322	<b>11 666</b>	487	335	578	749	<b>2 149</b>	21 825	<b>23 974</b>
<b>Hela staden</b>	<b>3 883</b>	<b>2 505</b>	<b>4 581</b>	<b>5 681</b>	<b>16 650</b>	<b>299 065</b>	<b>315 715</b>	<b>7 898</b>	<b>5 235</b>	<b>9 707</b>	<b>11 292</b>	<b>34 132</b>	<b>279 989</b>	<b>314 121</b>	<b>11 781</b>	<b>7 740</b>	<b>14 288</b>	<b>16 973</b>	<b>50 782</b>	<b>579 054</b>	<b>629 836</b>

Källa: SCB/ Sweco

<sup>1</sup> Personer med sjukpenningdagar ersatta av Försäkringskassan.

**Tabell 18 Sjukpenningmottagare<sup>1</sup> efter kön, frekvens av sjukpenningdagar och område, 2016, %**

	Män 16-64 år efter antal sjukpenningdagar							Kvinnor 16-64 år efter antal sjukpenningdagar							Samtliga 16-64 år efter antal sjukpenningdagar						
	Sjukpenningmottagare						S:a	Sjukpenningmottagare						S:a	Sjukpenningmottagare						S:a
	1-14	15-29	30-89	90-365	S:a	0 dagar		1-14	15-29	30-89	90-365	S:a	0 dagar		1-14	15-29	30-89	90-365	S:a	0 dagar	
<b>Västerort</b>	<b>1.3</b>	<b>0.8</b>	<b>1.5</b>	<b>1.9</b>	<b>5.5</b>	<b>94.5</b>	<b>100</b>	<b>2.4</b>	<b>1.6</b>	<b>3.0</b>	<b>3.7</b>	<b>10.8</b>	<b>89.2</b>	<b>100</b>	<b>1.9</b>	<b>1.2</b>	<b>2.3</b>	<b>2.8</b>	<b>8.1</b>	<b>91.9</b>	<b>100</b>
Rinkeby-Kista	1.3	0.8	1.7	2.1	6.0	94.0	100	2.0	1.4	2.6	3.7	9.7	90.3	100	1.6	1.1	2.1	2.9	7.7	92.3	100
Spånga-Tensta	1.3	0.7	1.5	2.0	5.5	94.5	100	2.1	1.6	2.7	3.1	9.5	90.5	100	1.7	1.1	2.1	2.5	7.4	92.6	100
Hässelby-Vällingby	1.5	0.9	1.6	2.0	6.0	94.0	100	2.8	1.6	3.5	4.1	12.1	87.9	100	2.2	1.3	2.5	3.0	9.0	91.0	100
Bromma	1.1	0.7	1.3	1.6	4.7	95.3	100	2.5	1.8	3.0	3.6	10.9	89.1	100	1.8	1.3	2.2	2.6	7.8	92.2	100
<b>Inre staden</b>	<b>1.0</b>	<b>0.6</b>	<b>1.1</b>	<b>1.4</b>	<b>4.1</b>	<b>95.9</b>	<b>100</b>	<b>2.2</b>	<b>1.4</b>	<b>2.8</b>	<b>3.0</b>	<b>9.4</b>	<b>90.6</b>	<b>100</b>	<b>1.6</b>	<b>1.0</b>	<b>1.9</b>	<b>2.2</b>	<b>6.7</b>	<b>93.3</b>	<b>100</b>
Kungsholmen	1.0	0.6	1.2	1.3	4.1	95.9	100	2.2	1.6	2.7	2.9	9.4	90.6	100	1.6	1.1	2.0	2.1	6.8	93.2	100
Norrmalm	0.8	0.6	1.0	1.2	3.7	96.3	100	2.1	1.3	2.7	2.8	8.8	91.2	100	1.5	1.0	1.9	2.0	6.3	93.7	100
Östermalm	0.7	0.5	0.8	1.1	3.1	96.9	100	1.6	1.2	2.4	2.7	7.8	92.2	100	1.1	0.8	1.6	1.9	5.5	94.5	100
Södermalm	1.2	0.7	1.3	1.7	4.9	95.1	100	2.5	1.6	3.0	3.4	10.5	89.5	100	1.9	1.1	2.2	2.6	7.7	92.3	100
<b>Söderort</b>	<b>1.4</b>	<b>1.0</b>	<b>1.7</b>	<b>2.1</b>	<b>6.3</b>	<b>93.7</b>	<b>100</b>	<b>2.9</b>	<b>1.9</b>	<b>3.5</b>	<b>4.1</b>	<b>12.4</b>	<b>87.6</b>	<b>100</b>	<b>2.2</b>	<b>1.4</b>	<b>2.6</b>	<b>3.1</b>	<b>9.4</b>	<b>90.6</b>	<b>100</b>
Enskede-Årsta-Vantör	1.4	0.9	1.8	2.2	6.2	93.8	100	2.9	1.9	3.3	3.9	12.1	87.9	100	2.2	1.4	2.6	3.0	9.2	90.8	100
Skarpnäck	1.5	1.0	1.7	2.1	6.4	93.6	100	3.0	1.9	3.5	4.3	12.6	87.4	100	2.3	1.4	2.6	3.2	9.6	90.4	100
Farsta	1.5	1.1	2.0	2.5	7.0	93.0	100	3.0	2.0	3.6	4.7	13.3	86.7	100	2.2	1.5	2.8	3.6	10.1	89.9	100
Älvsjö	1.2	1.0	1.6	2.1	5.8	94.2	100	3.0	2.0	3.7	4.2	12.9	87.1	100	2.1	1.5	2.6	3.1	9.4	90.6	100
Hägersten-Liljeholmen	1.5	0.9	1.6	1.8	5.8	94.2	100	3.0	1.9	3.6	4.0	12.4	87.6	100	2.2	1.4	2.6	2.9	9.2	90.8	100
Skärholmen	1.5	1.0	1.7	2.4	6.5	93.5	100	2.6	1.8	3.2	3.9	11.5	88.5	100	2.0	1.4	2.4	3.1	9.0	91.0	100
<b>Hela staden</b>	<b>1.2</b>	<b>0.8</b>	<b>1.5</b>	<b>1.8</b>	<b>5.3</b>	<b>94.7</b>	<b>100</b>	<b>2.5</b>	<b>1.7</b>	<b>3.1</b>	<b>3.6</b>	<b>10.9</b>	<b>89.1</b>	<b>100</b>	<b>1.9</b>	<b>1.2</b>	<b>2.3</b>	<b>2.7</b>	<b>8.1</b>	<b>91.9</b>	<b>100</b>

Källa: SCB/ Sweco

<sup>1</sup> Personer med sjukpenningdagar ersatta av Försäkringskassan.

**Tabell 19 Sjukpenningmottagare<sup>1</sup> efter ålder, frekvens av sjukpenningdagar och område, 2016, antal**

	Befolkning 16-29 år efter antal sjukpenningdagar							Befolkning 30-44 år efter antal sjukpenningdagar							Befolkning 45-54 år efter antal sjukpenningdagar						
	Sjukpenningmottagare						S:a	Sjukpenningmottagare						S:a	Sjukpenningmottagare						S:a
	1-14	15-29	30-89	90-365	S:a	0 dagar		1-14	15-29	30-89	90-365	S:a	0 dagar		1-14	15-29	30-89	90-365	S:a	0 dagar	
<b>Västerort</b>	<b>471</b>	<b>304</b>	<b>580</b>	<b>388</b>	<b>1 743</b>	<b>44 659</b>	<b>46 402</b>	<b>1 165</b>	<b>760</b>	<b>1 421</b>	<b>1 519</b>	<b>4 865</b>	<b>48 655</b>	<b>53 520</b>	<b>691</b>	<b>451</b>	<b>813</b>	<b>1 251</b>	<b>3 206</b>	<b>28 363</b>	<b>31 569</b>
Rinkeby-Kista	90	54	127	99	370	10 421	10 791	207	137	280	318	942	10 581	11 523	133	102	145	275	655	5 168	5 823
Spånga-Tensta	58	40	76	46	220	7 379	7 599	170	112	232	193	707	7 269	7 976	107	78	114	188	487	4 811	5 298
Hässelby-Vällingby	169	102	200	128	599	13 159	13 758	404	240	461	517	1 622	14 483	16 105	242	137	298	413	1 090	8 623	9 713
Bromma	154	108	177	115	554	13 700	14 254	384	271	448	491	1 594	16 322	17 916	209	134	256	375	974	9 761	10 735
<b>Inre staden</b>	<b>473</b>	<b>314</b>	<b>593</b>	<b>440</b>	<b>1 820</b>	<b>63 163</b>	<b>64 983</b>	<b>1 437</b>	<b>940</b>	<b>1 886</b>	<b>1 735</b>	<b>5 998</b>	<b>80 694</b>	<b>86 692</b>	<b>828</b>	<b>594</b>	<b>991</b>	<b>1 450</b>	<b>3 863</b>	<b>39 750</b>	<b>43 613</b>
Kungsholmen	103	81	151	90	425	12 639	13 064	342	226	422	398	1 388	18 525	19 913	159	112	194	256	721	7 947	8 668
Norrmalm	106	67	113	90	376	13 294	13 670	286	199	406	312	1 203	17 684	18 887	143	118	172	285	718	8 030	8 748
Östermalm	82	58	117	74	331	16 010	16 341	207	146	337	311	1 001	15 167	16 168	121	87	162	257	627	7 486	8 113
Södermalm	182	108	212	186	688	21 220	21 908	602	369	721	714	2 406	29 318	31 724	405	277	463	652	1 797	16 287	18 084
<b>Söderort</b>	<b>746</b>	<b>557</b>	<b>999</b>	<b>652</b>	<b>2 954</b>	<b>63 185</b>	<b>66 139</b>	<b>2 214</b>	<b>1 427</b>	<b>2 584</b>	<b>2 786</b>	<b>9 011</b>	<b>80 976</b>	<b>89 987</b>	<b>1 159</b>	<b>797</b>	<b>1 351</b>	<b>2 027</b>	<b>5 334</b>	<b>39 708</b>	<b>45 042</b>
Enskede-Årsta-Vantör	217	172	285	238	912	18 940	19 852	627	382	711	732	2 452	22 691	25 143	319	219	401	553	1 492	11 134	12 626
Skarpnäck	70	58	121	74	323	7 850	8 173	292	195	338	377	1 202	10 839	12 041	180	114	198	290	782	5 434	6 216
Farsta	124	90	191	97	502	9 723	10 225	328	232	407	504	1 471	11 627	13 098	196	129	199	326	850	6 342	7 192
Älvsjö	35	36	67	34	172	4 017	4 189	160	99	185	203	647	5 676	6 323	94	70	102	165	431	3 602	4 033
Hägersten-Liljeholmen	218	143	243	147	751	15 316	16 067	636	399	718	713	2 466	22 899	25 365	245	170	294	470	1 179	9 183	10 362
Skärholmen	82	58	92	62	294	7 339	7 633	171	120	225	257	773	7 244	8 017	125	95	157	223	600	4 013	4 613
<b>Hela staden</b>	<b>3</b>	<b>3</b>	<b>4</b>	<b>4</b>	<b>14</b>	<b>441</b>	<b>455</b>	<b>4</b>	<b>12</b>	<b>6</b>	<b>18</b>	<b>40</b>	<b>888</b>	<b>928</b>	<b>5</b>	<b>4</b>	<b>10</b>	<b>20</b>	<b>39</b>	<b>587</b>	<b>626</b>

Källa: SCB/ Sweco

<sup>1</sup> Personer med sjukpenningdagar ersatta av Försäkringskassan.

**Tabell 19 forts. Sjukpenningmottagare<sup>1</sup> efter ålder, frekvens av sjukpenningdagar och område, 2016, antal**

	Befolkning 55-59 år efter antal sjukpenningdagar							Befolkning 60-64 år efter antal sjukpenningdagar							Befolkning 16-64 år efter antal sjukpenningdagar						
	Sjukpenningmottagare						S:a	Sjukpenningmottagare						S:a	Sjukpenningmottagare						S:a
	1-14	15-29	30-89	90-365	S:a	0 dagar		1-14	15-29	30-89	90-365	S:a	0 dagar		1-14	15-29	30-89	90-365	S:a	0 dagar	
<b>Västerort</b>	<b>323</b>	<b>207</b>	<b>389</b>	<b>635</b>	<b>1 554</b>	<b>11 453</b>	<b>13 007</b>	<b>249</b>	<b>161</b>	<b>323</b>	<b>510</b>	<b>1 243</b>	<b>9 975</b>	<b>11 218</b>	<b>2 899</b>	<b>1 883</b>	<b>3 526</b>	<b>4 303</b>	<b>12 611</b>	<b>143 105</b>	<b>155 716</b>
Rinkeby-Kista	56	43	83	145	<b>327</b>	2 295	<b>2 622</b>	59	28	73	110	<b>270</b>	2 164	<b>2 434</b>	545	364	708	947	<b>2 564</b>	30 629	<b>33 193</b>
Spånga-Tensta	49	22	53	108	<b>232</b>	1 826	<b>2 058</b>	30	25	44	88	<b>187</b>	1 540	<b>1 727</b>	414	277	519	623	<b>1 833</b>	22 825	<b>24 658</b>
Hässelby-Vällingby	120	73	132	198	<b>523</b>	3 588	<b>4 111</b>	82	57	110	168	<b>417</b>	3 125	<b>3 542</b>	1 017	609	1 201	1 424	<b>4 251</b>	42 978	<b>47 229</b>
Bromma	98	69	121	184	<b>472</b>	3 744	<b>4 216</b>	78	51	96	144	<b>369</b>	3 146	<b>3 515</b>	923	633	1 098	1 309	<b>3 963</b>	46 673	<b>50 636</b>
<b>Inre staden</b>	<b>492</b>	<b>313</b>	<b>565</b>	<b>782</b>	<b>2 152</b>	<b>17 782</b>	<b>19 934</b>	<b>443</b>	<b>247</b>	<b>520</b>	<b>772</b>	<b>1 982</b>	<b>17 175</b>	<b>19 157</b>	<b>3 673</b>	<b>2 408</b>	<b>4 555</b>	<b>5 179</b>	<b>15 815</b>	<b>218 564</b>	<b>234 379</b>
Kungsholmen	103	74	97	133	<b>407</b>	3 531	<b>3 938</b>	75	55	96	157	<b>383</b>	3 224	<b>3 607</b>	782	548	960	1 034	<b>3 324</b>	45 866	<b>49 190</b>
Norrmalm	91	49	126	151	<b>417</b>	3 460	<b>3 877</b>	86	43	102	139	<b>370</b>	3 473	<b>3 843</b>	712	476	919	977	<b>3 084</b>	45 941	<b>49 025</b>
Östermalm	67	53	86	143	<b>349</b>	3 535	<b>3 884</b>	77	52	78	132	<b>339</b>	3 600	<b>3 939</b>	554	396	780	917	<b>2 647</b>	45 798	<b>48 445</b>
Södermalm	231	137	256	355	<b>979</b>	7 256	<b>8 235</b>	205	97	244	344	<b>890</b>	6 878	<b>7 768</b>	1 625	988	1 896	2 251	<b>6 760</b>	80 959	<b>87 719</b>
<b>Söderort</b>	<b>599</b>	<b>357</b>	<b>693</b>	<b>1 046</b>	<b>2 695</b>	<b>16 440</b>	<b>19 135</b>	<b>474</b>	<b>288</b>	<b>555</b>	<b>917</b>	<b>2 234</b>	<b>14 722</b>	<b>16 956</b>	<b>5 192</b>	<b>3 426</b>	<b>6 182</b>	<b>7 428</b>	<b>22 228</b>	<b>215 031</b>	<b>237 259</b>
Enskede-Årsta-Vantör	157	109	195	277	<b>738</b>	4 505	<b>5 243</b>	137	70	144	251	<b>602</b>	4 088	<b>4 690</b>	1 457	952	1 736	2 051	<b>6 196</b>	61 358	<b>67 554</b>
Skarpnäck	95	44	103	146	<b>388</b>	2 391	<b>2 779</b>	83	46	80	135	<b>344</b>	2 148	<b>2 492</b>	720	457	840	1 022	<b>3 039</b>	28 662	<b>31 701</b>
Farsta	100	65	105	207	<b>477</b>	2 738	<b>3 215</b>	70	50	119	167	<b>406</b>	2 434	<b>2 840</b>	818	566	1 021	1 301	<b>3 706</b>	32 864	<b>36 570</b>
Älvsjö	46	26	62	90	<b>224</b>	1 376	<b>1 600</b>	34	23	44	55	<b>156</b>	1 127	<b>1 283</b>	369	254	460	547	<b>1 630</b>	15 798	<b>17 428</b>
Hägersten-Liljeholmen	130	79	168	213	<b>590</b>	3 692	<b>4 282</b>	112	71	124	215	<b>522</b>	3 434	<b>3 956</b>	1 341	862	1 547	1 758	<b>5 508</b>	54 524	<b>60 032</b>
Skärholmen	71	34	60	113	<b>278</b>	1 738	<b>2 016</b>	38	28	44	94	<b>204</b>	1 491	<b>1 695</b>	487	335	578	749	<b>2 149</b>	21 825	<b>23 974</b>
<b>Hela staden</b>	<b>1 418</b>	<b>879</b>	<b>1 651</b>	<b>2 476</b>	<b>6 424</b>	<b>45 933</b>	<b>52 357</b>	<b>1 167</b>	<b>698</b>	<b>1 399</b>	<b>2 207</b>	<b>5 471</b>	<b>42 052</b>	<b>47 523</b>	<b>11 781</b>	<b>7 740</b>	<b>14 288</b>	<b>16 973</b>	<b>50 782</b>	<b>579 054</b>	<b>629 836</b>

Källa: SCB/ Sweco

<sup>1</sup> Personer med sjukpenningdagar ersatta av Försäkringskassan.

Tabell 20

Sjukpenningmottagare<sup>1</sup> efter ålder, frekvens av sjukpenningdagar och område, 2016, %

	Befolkning 16-29 år efter antal sjukpenningdagar, %							Befolkning 30-44 år efter antal sjukpenningdagar, %							Befolkning 45-54 år efter antal sjukpenningdagar, %						
	Sjukpenningmottagare						S:a	Sjukpenningmottagare						S:a	Sjukpenningmottagare						S:a
	1-14	15-29	30-89	90-365	S:a	0 dagar		1-14	15-29	30-89	90-365	S:a	0 dagar		1-14	15-29	30-89	90-365	S:a	0 dagar	
<b>Västerort</b>	<b>1.0</b>	<b>0.7</b>	<b>1.2</b>	<b>0.8</b>	<b>3.8</b>	<b>96.2</b>	<b>100</b>	<b>2.2</b>	<b>1.4</b>	<b>2.7</b>	<b>2.8</b>	<b>9.1</b>	<b>90.9</b>	<b>100</b>	<b>2.2</b>	<b>1.4</b>	<b>2.6</b>	<b>4.0</b>	<b>10.2</b>	<b>89.8</b>	<b>100</b>
Rinkeby-Kista	0.8	0.5	1.2	0.9	3.4	96.6	100	1.8	1.2	2.4	2.8	8.2	91.8	100	2.3	1.8	2.5	4.7	11.2	88.8	100
Spånga-Tensta	0.8	0.5	1.0	0.6	2.9	97.1	100	2.1	1.4	2.9	2.4	8.9	91.1	100	2.0	1.5	2.2	3.5	9.2	90.8	100
Hasselby-Vällingby	1.2	0.7	1.5	0.9	4.4	95.6	100	2.5	1.5	2.9	3.2	10.1	89.9	100	2.5	1.4	3.1	4.3	11.2	88.8	100
Bromma	1.1	0.8	1.2	0.8	3.9	96.1	100	2.1	1.5	2.5	2.7	8.9	91.1	100	1.9	1.2	2.4	3.5	9.1	90.9	100
<b>Inre staden</b>	<b>0.7</b>	<b>0.5</b>	<b>0.9</b>	<b>0.7</b>	<b>2.8</b>	<b>97.2</b>	<b>100</b>	<b>1.7</b>	<b>1.1</b>	<b>2.2</b>	<b>2.0</b>	<b>6.9</b>	<b>93.1</b>	<b>100</b>	<b>1.9</b>	<b>1.4</b>	<b>2.3</b>	<b>3.3</b>	<b>8.9</b>	<b>91.1</b>	<b>100</b>
Kungsholmen	0.8	0.6	1.2	0.7	3.3	96.7	100	1.7	1.1	2.1	2.0	7.0	93.0	100	1.8	1.3	2.2	3.0	8.3	91.7	100
Norrmalm	0.8	0.5	0.8	0.7	2.8	97.2	100	1.5	1.1	2.1	1.7	6.4	93.6	100	1.6	1.3	2.0	3.3	8.2	91.8	100
Östermalm	0.5	0.4	0.7	0.5	2.0	98.0	100	1.3	0.9	2.1	1.9	6.2	93.8	100	1.5	1.1	2.0	3.2	7.7	92.3	100
Södermalm	0.8	0.5	1.0	0.8	3.1	96.9	100	1.9	1.2	2.3	2.3	7.6	92.4	100	2.2	1.5	2.6	3.6	9.9	90.1	100
<b>Söderort</b>	<b>1.1</b>	<b>0.8</b>	<b>1.5</b>	<b>1.0</b>	<b>4.5</b>	<b>95.5</b>	<b>100</b>	<b>2.5</b>	<b>1.6</b>	<b>2.9</b>	<b>3.1</b>	<b>10.0</b>	<b>90.0</b>	<b>100</b>	<b>2.6</b>	<b>1.8</b>	<b>3.0</b>	<b>4.5</b>	<b>11.8</b>	<b>88.2</b>	<b>100</b>
Enskede-Årsta-Vantör	1.1	0.9	1.4	1.2	4.6	95.4	100	2.5	1.5	2.8	2.9	9.8	90.2	100	2.5	1.7	3.2	4.4	11.8	88.2	100
Skarpnäck	0.9	0.7	1.5	0.9	4.0	96.0	100	2.4	1.6	2.8	3.1	10.0	90.0	100	2.9	1.8	3.2	4.7	12.6	87.4	100
Farsta	1.2	0.9	1.9	0.9	4.9	95.1	100	2.5	1.8	3.1	3.8	11.2	88.8	100	2.7	1.8	2.8	4.5	11.8	88.2	100
Älvsjö	0.8	0.9	1.6	0.8	4.1	95.9	100	2.5	1.6	2.9	3.2	10.2	89.8	100	2.3	1.7	2.5	4.1	10.7	89.3	100
Hägersten-Liljeholmen	1.4	0.9	1.5	0.9	4.7	95.3	100	2.5	1.6	2.8	2.8	9.7	90.3	100	2.4	1.6	2.8	4.5	11.4	88.6	100
Skärholmen	1.1	0.8	1.2	0.8	3.9	96.1	100	2.1	1.5	2.8	3.2	9.6	90.4	100	2.7	2.1	3.4	4.8	13.0	87.0	100
<b>Hela staden</b>	<b>0.7</b>	<b>0.7</b>	<b>0.9</b>	<b>0.9</b>	<b>3.1</b>	<b>96.9</b>	<b>100</b>	<b>0.4</b>	<b>1.3</b>	<b>0.6</b>	<b>1.9</b>	<b>4.3</b>	<b>95.7</b>	<b>100</b>	<b>0.8</b>	<b>0.6</b>	<b>1.6</b>	<b>3.2</b>	<b>6.2</b>	<b>93.8</b>	<b>100</b>

Källa: SCB/ Sweco

<sup>1</sup> Personer med sjukpenningdagar ersatta av Försäkringskassan.

Tabell 20 forts. Sjukpenningmottagare<sup>1</sup> efter ålder, frekvens av sjukpenningdagar och område, 2016, %

	Befolkning 55-59 år efter antal sjukpenningdagar, %							Befolkning 60-64 år efter antal sjukpenningdagar, %							Befolkning 16-64 år efter antal sjukpenningdagar, %						
	Sjukpenningmottagare						S:a	Sjukpenningmottagare						S:a	Sjukpenningmottagare						S:a
	1-14	15-29	30-89	90-365	S:a	0 dagar		1-14	15-29	30-89	90-365	S:a	0 dagar		1-14	15-29	30-89	90-365	S:a	0 dagar	
<b>Västerort</b>	<b>2.5</b>	<b>1.6</b>	<b>3.0</b>	<b>4.9</b>	<b>11.9</b>	<b>88.1</b>	<b>100</b>	<b>2.2</b>	<b>1.4</b>	<b>2.9</b>	<b>4.5</b>	<b>11.1</b>	<b>88.9</b>	<b>100</b>	<b>1.9</b>	<b>1.2</b>	<b>2.3</b>	<b>2.8</b>	<b>8.1</b>	<b>91.9</b>	<b>100</b>
Rinkeby-Kista	2.1	1.6	3.2	5.5	12.5	87.5	100	2.4	1.2	3.0	4.5	11.1	88.9	100	1.6	1.1	2.1	2.9	7.7	92.3	100
Spånga-Tensta	2.4	1.1	2.6	5.2	11.3	88.7	100	1.7	1.4	2.5	5.1	10.8	89.2	100	1.7	1.1	2.1	2.5	7.4	92.6	100
Hässelby-Vällingby	2.9	1.8	3.2	4.8	12.7	87.3	100	2.3	1.6	3.1	4.7	11.8	88.2	100	2.2	1.3	2.5	3.0	9.0	91.0	100
Bromma	2.3	1.6	2.9	4.4	11.2	88.8	100	2.2	1.5	2.7	4.1	10.5	89.5	100	1.8	1.3	2.2	2.6	7.8	92.2	100
<b>Inre staden</b>	<b>2.5</b>	<b>1.6</b>	<b>2.8</b>	<b>3.9</b>	<b>10.8</b>	<b>89.2</b>	<b>100</b>	<b>2.3</b>	<b>1.3</b>	<b>2.7</b>	<b>4.0</b>	<b>10.3</b>	<b>89.7</b>	<b>100</b>	<b>1.6</b>	<b>1.0</b>	<b>1.9</b>	<b>2.2</b>	<b>6.7</b>	<b>93.3</b>	<b>100</b>
Kungsholmen	2.6	1.9	2.5	3.4	10.3	89.7	100	2.1	1.5	2.7	4.4	10.6	89.4	100	1.6	1.1	2.0	2.1	6.8	93.2	100
Norrmalm	2.3	1.3	3.2	3.9	10.8	89.2	100	2.2	1.1	2.7	3.6	9.6	90.4	100	1.5	1.0	1.9	2.0	6.3	93.7	100
Östermalm	1.7	1.4	2.2	3.7	9.0	91.0	100	2.0	1.3	2.0	3.4	8.6	91.4	100	1.1	0.8	1.6	1.9	5.5	94.5	100
Södermalm	2.8	1.7	3.1	4.3	11.9	88.1	100	2.6	1.2	3.1	4.4	11.5	88.5	100	1.9	1.1	2.2	2.6	7.7	92.3	100
<b>Söderort</b>	<b>3.1</b>	<b>1.9</b>	<b>3.6</b>	<b>5.5</b>	<b>14.1</b>	<b>85.9</b>	<b>100</b>	<b>2.8</b>	<b>1.7</b>	<b>3.3</b>	<b>5.4</b>	<b>13.2</b>	<b>86.8</b>	<b>100</b>	<b>2.2</b>	<b>1.4</b>	<b>2.6</b>	<b>3.1</b>	<b>9.4</b>	<b>90.6</b>	<b>100</b>
Enskede-Årsta-Vantör	3.0	2.1	3.7	5.3	14.1	85.9	100	2.9	1.5	3.1	5.4	12.8	87.2	100	2.2	1.4	2.6	3.0	9.2	90.8	100
Skarpnäck	3.4	1.6	3.7	5.3	14.0	86.0	100	3.3	1.8	3.2	5.4	13.8	86.2	100	2.3	1.4	2.6	3.2	9.6	90.4	100
Farsta	3.1	2.0	3.3	6.4	14.8	85.2	100	2.5	1.8	4.2	5.9	14.3	85.7	100	2.2	1.5	2.8	3.6	10.1	89.9	100
Älvsjö	2.9	1.6	3.9	5.6	14.0	86.0	100	2.7	1.8	3.4	4.3	12.2	87.8	100	2.1	1.5	2.6	3.1	9.4	90.6	100
Hägersten-Liljeholmen	3.0	1.8	3.9	5.0	13.8	86.2	100	2.8	1.8	3.1	5.4	13.2	86.8	100	2.2	1.4	2.6	2.9	9.2	90.8	100
Skärholmen	3.5	1.7	3.0	5.6	13.8	86.2	100	2.2	1.7	2.6	5.5	12.0	88.0	100	2.0	1.4	2.4	3.1	9.0	91.0	100
<b>Hela staden</b>	<b>2.7</b>	<b>1.7</b>	<b>3.2</b>	<b>4.7</b>	<b>12.3</b>	<b>87.7</b>	<b>100</b>	<b>2.5</b>	<b>1.5</b>	<b>2.9</b>	<b>4.6</b>	<b>11.5</b>	<b>88.5</b>	<b>100</b>	<b>1.9</b>	<b>1.2</b>	<b>2.3</b>	<b>2.7</b>	<b>8.1</b>	<b>91.9</b>	<b>100</b>

Källa: SCB/ Sweco

<sup>1</sup> Personer med sjukpenningdagar ersatta av Försäkringskassan.

**Tabell 21 Sjukpenningmottagare<sup>1</sup> efter medborgarskap, frekvens av dagar och område, 2016, antal**

	Utländska medborgare <sup>2</sup> 16-64 år efter antal sjukpenningdagar							Svenska medborgare 16-64 år födda utomlands efter antal sjukpenningdagar							Svenska medborgare 16-64 år födda i Sverige efter antal sjukpenningdagar						
	Sjukpenningmottagare						S:a	Sjukpenningmottagare						S:a	Sjukpenningmottagare						S:a
	1-14	15-29	30-89	90-365	S:a	0 dagar		1-14	15-29	30-89	90-365	S:a	0 dagar		1-14	15-29	30-89	90-365	S:a	0 dagar	
<b>Västerort</b>	<b>288</b>	<b>177</b>	<b>361</b>	<b>385</b>	<b>1 211</b>	<b>25 805</b>	<b>27 016</b>	<b>893</b>	<b>593</b>	<b>1 049</b>	<b>1 498</b>	<b>4 033</b>	<b>34 490</b>	<b>38 523</b>	<b>1 718</b>	<b>1 113</b>	<b>2 116</b>	<b>2 420</b>	<b>7 367</b>	<b>82 810</b>	<b>90 177</b>
Rinkeby-Kista	86	49	114	119	<b>368</b>	9 189	<b>9 557</b>	320	223	398	593	<b>1 534</b>	12 572	<b>14 106</b>	139	92	196	235	<b>662</b>	8 868	<b>9 530</b>
Spånga-Tensta	53	28	66	88	<b>235</b>	4 790	<b>5 025</b>	152	127	210	287	<b>776</b>	6 890	<b>7 666</b>	209	122	243	248	<b>822</b>	11 145	<b>11 967</b>
Hässelby-Vällingby	96	70	121	123	<b>410</b>	7 310	<b>7 720</b>	293	159	301	415	<b>1 168</b>	10 223	<b>11 391</b>	628	380	779	886	<b>2 673</b>	25 445	<b>28 118</b>
Bromma	53	30	60	55	<b>198</b>	4 516	<b>4 714</b>	128	84	140	203	<b>555</b>	4 805	<b>5 360</b>	742	519	898	1 051	<b>3 210</b>	37 352	<b>40 562</b>
<b>Inre staden</b>	<b>153</b>	<b>95</b>	<b>183</b>	<b>200</b>	<b>631</b>	<b>22 095</b>	<b>22 726</b>	<b>425</b>	<b>280</b>	<b>497</b>	<b>733</b>	<b>1 935</b>	<b>20 682</b>	<b>22 617</b>	<b>3 095</b>	<b>2 033</b>	<b>3 875</b>	<b>4 246</b>	<b>13 249</b>	<b>175 787</b>	<b>189 036</b>
Kungsholmen	36	18	44	35	<b>133</b>	4 258	<b>4 391</b>	93	69	126	156	<b>444</b>	4 697	<b>5 141</b>	653	461	790	843	<b>2 747</b>	36 911	<b>39 658</b>
Norrmalm	35	27	27	41	<b>130</b>	4 583	<b>4 713</b>	87	61	113	149	<b>410</b>	4 554	<b>4 964</b>	590	388	779	787	<b>2 544</b>	36 804	<b>39 348</b>
Östermalm	18	18	35	34	<b>105</b>	6 095	<b>6 200</b>	58	43	82	131	<b>314</b>	4 031	<b>4 345</b>	478	335	663	752	<b>2 228</b>	35 672	<b>37 900</b>
Södermalm	64	32	77	90	<b>263</b>	7 159	<b>7 422</b>	187	107	176	297	<b>767</b>	7 400	<b>8 167</b>	1 374	849	1 643	1 864	<b>5 730</b>	66 400	<b>72 130</b>
<b>Söderort</b>	<b>301</b>	<b>202</b>	<b>440</b>	<b>449</b>	<b>1 392</b>	<b>28 882</b>	<b>30 274</b>	<b>1 106</b>	<b>718</b>	<b>1 277</b>	<b>1 789</b>	<b>4 890</b>	<b>38 677</b>	<b>43 567</b>	<b>3 785</b>	<b>2 506</b>	<b>4 465</b>	<b>5 190</b>	<b>15 946</b>	<b>147 471</b>	<b>163 417</b>
Enskede-Årsta-Vantör	97	48	134	129	<b>408</b>	8 877	<b>9 285</b>	338	208	373	527	<b>1 446</b>	11 529	<b>12 975</b>	1 022	696	1 229	1 395	<b>4 342</b>	40 952	<b>45 294</b>
Skarpnäck	36	27	45	49	<b>157</b>	3 312	<b>3 469</b>	113	67	143	175	<b>498</b>	4 016	<b>4 514</b>	571	363	652	798	<b>2 384</b>	21 334	<b>23 718</b>
Farsta	41	38	69	80	<b>228</b>	4 266	<b>4 494</b>	174	123	189	326	<b>812</b>	6 200	<b>7 012</b>	603	405	763	895	<b>2 666</b>	22 398	<b>25 064</b>
Älvsjö	27	15	19	27	<b>88</b>	1 443	<b>1 531</b>	55	40	66	108	<b>269</b>	2 043	<b>2 312</b>	287	199	375	412	<b>1 273</b>	12 312	<b>13 585</b>
Hägersten-Liljeholmen	49	33	84	84	<b>250</b>	5 513	<b>5 763</b>	179	117	221	268	<b>785</b>	6 380	<b>7 165</b>	1 113	712	1 242	1 406	<b>4 473</b>	42 631	<b>47 104</b>
Skärholmen	51	41	89	80	<b>261</b>	5 471	<b>5 732</b>	247	163	285	385	<b>1 080</b>	8 509	<b>9 589</b>	189	131	204	284	<b>808</b>	7 844	<b>8 652</b>
<b>Hela staden</b>	<b>742</b>	<b>478</b>	<b>988</b>	<b>1 042</b>	<b>3 250</b>	<b>77 583</b>	<b>80 833</b>	<b>2 429</b>	<b>1 596</b>	<b>2 829</b>	<b>4 035</b>	<b>10 889</b>	<b>94 315</b>	<b>105 204</b>	<b>8 610</b>	<b>5 666</b>	<b>10 471</b>	<b>11 896</b>	<b>36 643</b>	<b>407 155</b>	<b>443 798</b>

Källa: SCB/ Sweco

<sup>1</sup> Personer med sjukpenningdagar ersatta av Försäkringskassan. <sup>2</sup> Inkl statlösa.

Tabell 22

Sjukpenningmottagare<sup>1</sup> efter medborgarskap, frekvens av dagar och område, 2016, %

	Utländska medborgare <sup>2</sup> 16-64 år efter antal sjukpenningdagar, %							Svenska medborgare 16-64 år födda utomlands efter antal sjukpenningdagar, %							Svenska medborgare 16-64 år födda i Sverige efter antal sjukpenningdagar, %						
	Sjukpenningmottagare						S:a	Sjukpenningmottagare						S:a	Sjukpenningmottagare						S:a
	1-14	15-29	30-89	90-365	S:a	0 dagar	1-14	15-29	30-89	90-365	S:a	0 dagar	1-14	15-29	30-89	90-365	S:a	0 dagar			
<b>Västerort</b>	<b>1.1</b>	<b>0.7</b>	<b>1.3</b>	<b>1.4</b>	<b>4.5</b>	<b>95.5</b>	<b>100</b>	<b>2.3</b>	<b>1.5</b>	<b>2.7</b>	<b>3.9</b>	<b>10.5</b>	<b>89.5</b>	<b>100</b>	<b>1.9</b>	<b>1.2</b>	<b>2.3</b>	<b>2.7</b>	<b>8.2</b>	<b>91.8</b>	<b>100</b>
Rinkeby-Kista	0.9	0.5	1.2	1.2	3.9	96.1	100	2.3	1.6	2.8	4.2	10.9	89.1	100	1.5	1.0	2.1	2.5	6.9	93.1	100
Spånga-Tensta	1.1	0.6	1.3	1.8	4.7	95.3	100	2.0	1.7	2.7	3.7	10.1	89.9	100	1.7	1.0	2.0	2.1	6.9	93.1	100
Hässelby-Vällingby	1.2	0.9	1.6	1.6	5.3	94.7	100	2.6	1.4	2.6	3.6	10.3	89.7	100	2.2	1.4	2.8	3.2	9.5	90.5	100
Bromma	1.1	0.6	1.3	1.2	4.2	95.8	100	2.4	1.6	2.6	3.8	10.4	89.6	100	1.8	1.3	2.2	2.6	7.9	92.1	100
<b>Inre staden</b>	<b>0.7</b>	<b>0.4</b>	<b>0.8</b>	<b>0.9</b>	<b>2.8</b>	<b>97.2</b>	<b>100</b>	<b>1.9</b>	<b>1.2</b>	<b>2.2</b>	<b>3.2</b>	<b>8.6</b>	<b>91.4</b>	<b>100</b>	<b>1.6</b>	<b>1.1</b>	<b>2.0</b>	<b>2.2</b>	<b>7.0</b>	<b>93.0</b>	<b>100</b>
Kungsholmen	0.8	0.4	1.0	0.8	3.0	97.0	100	1.8	1.3	2.5	3.0	8.6	91.4	100	1.6	1.2	2.0	2.1	6.9	93.1	100
Norrmalm	0.7	0.6	0.6	0.9	2.8	97.2	100	1.8	1.2	2.3	3.0	8.3	91.7	100	1.5	1.0	2.0	2.0	6.5	93.5	100
Östermalm	0.3	0.3	0.6	0.5	1.7	98.3	100	1.3	1.0	1.9	3.0	7.2	92.8	100	1.3	0.9	1.7	2.0	5.9	94.1	100
Södermalm	0.9	0.4	1.0	1.2	3.5	96.5	100	2.3	1.3	2.2	3.6	9.4	90.6	100	1.9	1.2	2.3	2.6	7.9	92.1	100
<b>Söderort</b>	<b>1.0</b>	<b>0.7</b>	<b>1.5</b>	<b>1.5</b>	<b>4.6</b>	<b>95.4</b>	<b>100</b>	<b>2.5</b>	<b>1.6</b>	<b>2.9</b>	<b>4.1</b>	<b>11.2</b>	<b>88.8</b>	<b>100</b>	<b>2.3</b>	<b>1.5</b>	<b>2.7</b>	<b>3.2</b>	<b>9.8</b>	<b>90.2</b>	<b>100</b>
Enskede-Årsta-Vantör	1.0	0.5	1.4	1.4	4.4	95.6	100	2.6	1.6	2.9	4.1	11.1	88.9	100	2.3	1.5	2.7	3.1	9.6	90.4	100
Skarpnäck	1.0	0.8	1.3	1.4	4.5	95.5	100	2.5	1.5	3.2	3.9	11.0	89.0	100	2.4	1.5	2.7	3.4	10.1	89.9	100
Farsta	0.9	0.8	1.5	1.8	5.1	94.9	100	2.5	1.8	2.7	4.6	11.6	88.4	100	2.4	1.6	3.0	3.6	10.6	89.4	100
Älvsjö	1.8	1.0	1.2	1.8	5.7	94.3	100	2.4	1.7	2.9	4.7	11.6	88.4	100	2.1	1.5	2.8	3.0	9.4	90.6	100
Hägersten-Liljeholmen	0.9	0.6	1.5	1.5	4.3	95.7	100	2.5	1.6	3.1	3.7	11.0	89.0	100	2.4	1.5	2.6	3.0	9.5	90.5	100
Skärholmen	0.9	0.7	1.6	1.4	4.6	95.4	100	2.6	1.7	3.0	4.0	11.3	88.7	100	2.2	1.5	2.4	3.3	9.3	90.7	100
<b>Hela staden</b>	<b>0.9</b>	<b>0.6</b>	<b>1.2</b>	<b>1.3</b>	<b>4.0</b>	<b>96.0</b>	<b>100</b>	<b>2.3</b>	<b>1.5</b>	<b>2.7</b>	<b>3.8</b>	<b>10.4</b>	<b>89.6</b>	<b>100</b>	<b>1.9</b>	<b>1.3</b>	<b>2.4</b>	<b>2.7</b>	<b>8.3</b>	<b>91.7</b>	<b>100</b>

Källa: SCB/ Sweco

<sup>1</sup> Personer med sjukpenningdagar ersatta av Försäkringskassan. <sup>2</sup> Inkl statslösa.



**Tabell 23**

**Genomsnittligt antal sjukpenningdagar<sup>1</sup> efter kön och område, 2013-2016; samt efter ålder och område, 2016**

	Genomsnittligt antal sjukpenningdagar												Ålder (2016)						
	Män 16-64 år				Kvinnor 16-64 år				Samtliga 16-64 år										
	2013	2014	2015	2016	2013	2014	2015	2016	2013	2014	2015	2016	16-29 år	30-44 år	45-49 år	50-54 år	55-59 år	60-64 år	16-64 år
<b>Västerort</b>	<b>4.5</b>	<b>4.8</b>	<b>5.3</b>	<b>5.3</b>	<b>7.6</b>	<b>8.5</b>	<b>9.7</b>	<b>10.1</b>	<b>6.0</b>	<b>6.6</b>	<b>7.5</b>	<b>7.6</b>	<b>2.4</b>	<b>7.8</b>	<b>10.0</b>	<b>11.9</b>	<b>13.5</b>	<b>12.4</b>	<b>7.6</b>
Rinkeby-Kista	5.3	5.4	6.2	6.2	8.0	8.6	10.2	10.2	6.5	7.0	8.1	8.1	2.4	7.7	11.9	15.2	16.1	13.5	8.1
Spånga-Tensta	4.6	5.2	5.6	5.3	7.3	7.8	8.8	8.6	5.9	6.5	7.2	6.9	1.8	6.9	8.5	11.1	13.4	13.2	6.9
Hässelby-Vällingby	4.8	5.4	5.8	5.5	8.3	9.5	10.6	11.3	6.6	7.4	8.2	8.4	2.8	8.9	10.9	12.8	13.0	12.7	8.4
Bromma	3.5	3.7	4.2	4.3	6.7	7.7	8.9	9.7	5.1	5.7	6.6	7.0	2.4	7.3	8.9	9.6	12.4	11.1	7.0
<b>Inre staden</b>	<b>3.0</b>	<b>3.3</b>	<b>3.7</b>	<b>3.8</b>	<b>6.0</b>	<b>6.8</b>	<b>7.9</b>	<b>8.3</b>	<b>4.5</b>	<b>5.1</b>	<b>5.8</b>	<b>6.1</b>	<b>1.9</b>	<b>5.6</b>	<b>8.5</b>	<b>9.4</b>	<b>10.6</b>	<b>10.8</b>	<b>6.1</b>
Kungsholmen	3.0	3.3	3.5	3.7	5.8	6.6	7.8	7.9	4.4	4.9	5.7	5.8	2.1	5.6	7.8	8.3	9.4	11.5	5.8
Norrmalm	2.6	3.0	3.3	3.3	6.1	6.5	7.1	7.8	4.4	4.7	5.2	5.5	1.7	5.0	8.4	8.6	10.6	9.8	5.5
Östermalm	2.5	2.5	3.0	2.9	5.4	5.7	6.8	7.4	3.9	4.1	4.9	5.2	1.4	5.2	8.3	8.6	10.2	8.6	5.2
Södermalm	3.4	4.0	4.4	4.6	6.5	7.7	8.9	9.3	4.9	5.9	6.7	7.0	2.3	6.2	9.0	10.8	11.4	12.2	7.0
<b>Söderort</b>	<b>5.0</b>	<b>5.3</b>	<b>5.8</b>	<b>5.9</b>	<b>8.7</b>	<b>9.8</b>	<b>11.1</b>	<b>11.4</b>	<b>6.9</b>	<b>7.6</b>	<b>8.4</b>	<b>8.7</b>	<b>2.9</b>	<b>8.5</b>	<b>11.6</b>	<b>13.4</b>	<b>15.0</b>	<b>14.6</b>	<b>8.7</b>
Enskede-Årsta-Vantör	4.9	5.2	5.6	5.9	8.1	9.2	10.4	10.9	6.5	7.2	8.0	8.4	3.3	8.1	11.1	12.9	14.5	14.9	8.4
Skarpnäck	4.6	5.3	5.6	6.0	8.2	9.5	10.8	11.5	6.4	7.4	8.3	8.8	2.8	8.5	10.9	14.5	14.8	14.0	8.8
Farsta	5.7	6.0	6.7	6.8	9.8	10.8	12.4	13.0	7.7	8.4	9.6	9.9	3.1	10.4	13.3	12.5	17.1	15.7	9.9
Älvsjö	5.1	5.0	5.0	5.5	9.1	10.0	11.3	11.7	7.1	7.5	8.2	8.6	2.5	8.9	10.0	12.0	15.0	12.1	8.6
Hägersten-Liljeholmen	4.3	4.6	5.3	5.3	8.7	10.1	10.9	10.8	6.5	7.4	8.1	8.1	2.7	7.7	11.8	13.0	14.1	14.7	8.1
Skärholmen	6.2	6.4	6.9	6.6	9.3	9.9	11.5	11.4	7.7	8.1	9.1	8.9	2.6	9.0	11.9	16.1	15.5	15.1	8.9
<b>Hela staden</b>	<b>4.1</b>	<b>4.5</b>	<b>4.9</b>	<b>5.0</b>	<b>7.4</b>	<b>8.4</b>	<b>9.5</b>	<b>9.9</b>	<b>5.7</b>	<b>6.4</b>	<b>7.2</b>	<b>7.4</b>	<b>2.4</b>	<b>7.3</b>	<b>10.1</b>	<b>11.5</b>	<b>13.0</b>	<b>12.6</b>	<b>7.4</b>

**Källa: SCB/ Sweco Strategy**

<sup>1</sup> Dagar ersatta av Försäkringskassan.

Tabell 24

## Personer med sjuk-/aktivitetsersättning efter kön och område, 2013-2016, antal

	Personer med sjukersättning 19-64 år											
	Män				Kvinnor				Samtliga			
	2013	2014	2015	2016	2013	2014	2015	2016	2013	2014	2015	2016
<b>Västerort</b>	<b>3 446</b>	<b>3 356</b>	<b>3 217</b>	<b>3 047</b>	<b>4 060</b>	<b>3 984</b>	<b>3 876</b>	<b>3 672</b>	<b>7 506</b>	<b>7 340</b>	<b>7 093</b>	<b>6 719</b>
Rinkeby-Kista	1 165	1 114	1 060	991	1 242	1 230	1 186	1 123	2 407	2 344	2 246	2 114
Spånga-Tensta	594	589	556	520	716	694	662	637	1 310	1 283	1 218	1 157
Hässelby-Vällingby	1 031	1 024	997	949	1 230	1 189	1 172	1 134	2 261	2 213	2 169	2 083
Bromma	656	629	604	587	872	871	856	778	1 528	1 500	1 460	1 365
<b>Inre staden</b>	<b>2 898</b>	<b>2 723</b>	<b>2 613</b>	<b>2 464</b>	<b>3 710</b>	<b>3 554</b>	<b>3 363</b>	<b>3 227</b>	<b>6 608</b>	<b>6 277</b>	<b>5 976</b>	<b>5 691</b>
Kungsholmen	579	547	529	486	728	712	700	664	1 307	1 259	1 229	1 150
Norrmalm	519	471	452	429	689	645	612	574	1 208	1 116	1 064	1 003
Östermalm	458	431	411	388	674	629	585	550	1 132	1 060	996	938
Södermalm	1 342	1 274	1 221	1 161	1 619	1 568	1 466	1 439	2 961	2 842	2 687	2 600
<b>Söderort</b>	<b>4 349</b>	<b>4 299</b>	<b>4 191</b>	<b>4 055</b>	<b>5 056</b>	<b>5 015</b>	<b>4 889</b>	<b>4 636</b>	<b>9 405</b>	<b>9 314</b>	<b>9 080</b>	<b>8 691</b>
Enskede-Årsta-Vantör	1 090	1 095	1 082	1 038	1 302	1 296	1 269	1 181	2 392	2 391	2 351	2 219
Skarpnäck	625	602	604	568	742	734	721	692	1 367	1 336	1 325	1 260
Farsta	779	806	771	753	932	937	918	893	1 711	1 743	1 689	1 646
Älvsjö	289	281	263	261	274	280	271	255	563	561	534	516
Hägersten-Liljeholmen	864	832	809	766	1 000	997	970	914	1 864	1 829	1 779	1 680
Skärholmen	702	683	662	669	806	771	740	701	1 508	1 454	1 402	1 370
<b>Hela staden</b>	<b>10 983</b>	<b>10 660</b>	<b>10 273</b>	<b>9 801</b>	<b>12 925</b>	<b>12 651</b>	<b>12 224</b>	<b>11 624</b>	<b>23 908</b>	<b>23 311</b>	<b>22 497</b>	<b>21 425</b>

Källa: SCB/ Sweco

**Tabell 25 Personer med sjuk-/aktivitetsersättning efter kön och område, 2013-2016, %**

	Personer med sjukersättning, % av befolkningen (19-64 år) <sup>1</sup>											
	Män				Kvinnor				Samtliga			
	2013	2014	2015	2016	2013	2014	2015	2016	2013	2014	2015	2016
<b>Västerort</b>	<b>4.8</b>	<b>4.6</b>	<b>4.4</b>	<b>4.1</b>	<b>5.9</b>	<b>5.6</b>	<b>5.4</b>	<b>5.1</b>	<b>5.4</b>	<b>5.1</b>	<b>4.9</b>	<b>4.6</b>
Rinkeby-Kista	7.2	6.8	6.6	6.0	8.5	8.3	8.1	7.6	7.8	7.5	7.3	6.8
Spånga-Tensta	5.1	5.0	4.8	4.4	6.3	6.1	6.0	5.7	5.7	5.6	5.4	5.0
Hässelby-Vällingby	4.9	4.7	4.5	4.2	5.9	5.6	5.4	5.2	5.4	5.2	4.9	4.7
Bromma	3.0	2.7	2.6	2.5	3.9	3.7	3.6	3.2	3.4	3.2	3.1	2.8
<b>Inre staden</b>	<b>2.6</b>	<b>2.4</b>	<b>2.3</b>	<b>2.2</b>	<b>3.3</b>	<b>3.1</b>	<b>2.9</b>	<b>2.8</b>	<b>2.9</b>	<b>2.8</b>	<b>2.6</b>	<b>2.5</b>
Kungsholmen	2.5	2.3	2.2	2.0	3.0	3.0	2.9	2.7	2.8	2.7	2.6	2.4
Norrmalm	2.2	2.0	1.9	1.8	2.9	2.7	2.6	2.4	2.5	2.3	2.2	2.1
Östermalm	2.1	1.9	1.8	1.7	3.0	2.8	2.5	2.3	2.5	2.3	2.2	2.0
Södermalm	3.2	3.0	2.9	2.8	3.8	3.7	3.4	3.3	3.5	3.4	3.2	3.1
<b>Söderort</b>	<b>4.0</b>	<b>3.9</b>	<b>3.7</b>	<b>3.6</b>	<b>4.6</b>	<b>4.5</b>	<b>4.3</b>	<b>4.1</b>	<b>4.3</b>	<b>4.2</b>	<b>4.0</b>	<b>3.8</b>
Enskede-Årsta-Vantör	3.5	3.4	3.3	3.2	4.2	4.1	3.9	3.7	3.8	3.7	3.6	3.4
Skarpnäck	4.3	4.1	4.1	3.8	4.8	4.7	4.6	4.4	4.5	4.4	4.4	4.1
Farsta	4.6	4.7	4.5	4.3	5.5	5.5	5.3	5.1	5.1	5.1	4.9	4.7
Älvsjö	3.6	3.5	3.2	3.2	3.4	3.5	3.3	3.1	3.5	3.5	3.3	3.1
Hägersten-Liljeholmen	3.2	3.0	2.9	2.7	3.6	3.5	3.4	3.1	3.4	3.2	3.1	2.9
Skärholmen	6.4	6.2	5.9	5.8	7.5	7.1	6.8	6.4	7.0	6.6	6.3	6.1
<b>Hela staden</b>	<b>3.7</b>	<b>3.6</b>	<b>3.4</b>	<b>3.2</b>	<b>4.4</b>	<b>4.3</b>	<b>4.1</b>	<b>3.8</b>	<b>4.1</b>	<b>3.9</b>	<b>3.8</b>	<b>3.5</b>

**Källa: SCB/ Sweco**

<sup>1</sup> Från och med år 2003 ersatte sjuk- och aktivitetsersättning (personer i åldrarna 19-64 år) förtidspension och sjukbidrag (16-64 år). I tabellen redovisas antalet med sjuk-/aktivitetsersättning i proportion till befolkningen i åldern 19-64. I rapporten har däremot proportionen tagits gentemot åldrarna 16-64 år för att kunna jämföra med med år tidigare än 2003.

**Tabell 26 Personer med sjuk-/aktivitetsersättning efter ålder och område, 2013-2016, antal**

	Personer med sjukersättning																											
	19-29 år				30-44 år				45-49 år				50-54 år				55-59 år				60-64 år				19-64 år			
	2013	2014	2015	2016	2013	2014	2015	2016	2013	2014	2015	2016	2013	2014	2015	2016	2013	2014	2015	2016	2013	2014	2015	2016	2013	2014	2015	2016
<b>Västerort</b>	<b>687</b>	<b>748</b>	<b>749</b>	<b>719</b>	<b>911</b>	<b>905</b>	<b>893</b>	<b>863</b>	<b>797</b>	<b>745</b>	<b>674</b>	<b>588</b>	<b>1 315</b>	<b>1 243</b>	<b>1 163</b>	<b>1 087</b>	<b>1 745</b>	<b>1 676</b>	<b>1 661</b>	<b>1 530</b>	<b>2 051</b>	<b>2 023</b>	<b>1 953</b>	<b>1 932</b>	<b>7 506</b>	<b>7 340</b>	<b>7 093</b>	<b>6 719</b>
Rinkeby-Kista	163	173	173	161	264	248	238	226	241	231	197	182	449	418	371	341	615	595	587	532	675	679	680	672	2 407	2 344	2 246	2 114
Spånga-Tensta	118	134	117	117	158	162	150	151	155	142	130	112	220	209	211	193	303	290	288	271	356	346	322	313	1 310	1 283	1 218	1 157
Häss-Vällingby	249	269	275	266	295	300	316	319	244	227	211	175	391	374	360	342	490	473	458	421	592	570	549	560	2 261	2 213	2 169	2 083
Bromma	157	172	184	175	194	195	189	167	157	145	136	119	255	242	221	211	337	318	328	306	428	428	402	387	1 528	1 500	1 460	1 365
<b>Inre staden</b>	<b>515</b>	<b>541</b>	<b>548</b>		<b>733</b>	<b>711</b>	<b>710</b>		<b>637</b>	<b>578</b>	<b>506</b>		<b>989</b>	<b>955</b>	<b>913</b>		<b>1 496</b>	<b>1 464</b>	<b>1 366</b>		<b>2 238</b>	<b>2 028</b>	<b>1 933</b>		<b>6 608</b>	<b>6 277</b>	<b>5 976</b>	
Kungsholmen	103	110	110	109	151	160	164	141	137	117	99	100	197	188	199	180	313	317	302	282	406	367	355	338	1 307	1 259	1 229	1 150
Norrmalm	123	112	117	123	114	105	112	112	105	102	96	82	171	174	152	134	271	248	240	217	424	375	347	335	1 208	1 116	1 064	1 003
Östermalm	96	102	104	119	126	116	120	112	108	102	86	86	157	152	134	123	253	236	216	200	392	352	336	298	1 132	1 060	996	938
Södermalm	193	217	217	249	342	330	314	298	287	257	225	219	464	441	428	388	659	663	608	570	1 016	934	895	876	2 961	2 842	2 687	2 600
<b>Söderort</b>	<b>779</b>	<b>911</b>	<b>970</b>	<b>982</b>	<b>1 009</b>	<b>1 034</b>	<b>1 044</b>	<b>1 027</b>	<b>989</b>	<b>926</b>	<b>845</b>	<b>784</b>	<b>1 532</b>	<b>1 522</b>	<b>1 485</b>	<b>1 399</b>	<b>2 236</b>	<b>2 169</b>	<b>2 060</b>	<b>1 914</b>	<b>2 860</b>	<b>2 752</b>	<b>2 676</b>	<b>2 585</b>	<b>9 405</b>	<b>9 314</b>	<b>9 080</b>	<b>8 691</b>
Ens-Årst-Vant	201	245	267	258	281	283	274	271	253	252	238	209	367	373	388	366	579	543	484	449	711	695	700	666	2 392	2 391	2 351	2 219
Skarpnäck	123	136	157	157	145	137	142	131	155	137	129	128	229	230	248	222	306	300	274	270	409	396	375	352	1 367	1 336	1 325	1 260
Farsta	144	178	186	175	177	191	205	215	173	156	141	127	305	295	253	237	396	423	426	401	516	500	478	491	1 711	1 743	1 689	1 646
Älvsjö	52	59	57	68	62	69	69	76	63	57	44	46	83	83	88	79	129	124	115	99	174	169	161	148	563	561	534	516
Hägerst-Liljeh	129	162	169	187	217	217	214	194	185	168	152	149	288	294	278	262	441	413	416	378	604	575	550	510	1 864	1 829	1 779	1 680
Skärholmen	130	131	134	137	127	137	140	140	160	156	141	125	260	247	230	233	385	366	345	317	446	417	412	418	1 508	1 454	1 402	1 370
<b>Hela staden</b>	<b>1 996</b>	<b>2 215</b>	<b>2 284</b>	<b>2 312</b>	<b>2 707</b>	<b>2 708</b>	<b>2 704</b>	<b>2 612</b>	<b>2 470</b>	<b>2 292</b>	<b>2 063</b>	<b>1 894</b>	<b>3 928</b>	<b>3 804</b>	<b>3 630</b>	<b>3 366</b>	<b>5 561</b>	<b>5 392</b>	<b>5 175</b>	<b>4 803</b>	<b>7 246</b>	<b>6 900</b>	<b>6 641</b>	<b>6 438</b>	<b>23 908</b>	<b>23 311</b>	<b>22 497</b>	<b>21 425</b>

Källa: SCB/Sweco

**Tabell 27 Personer med sjuk-/aktivitetsersättning efter ålder och område, 2013-2016, %**

	Personer med sjukersättning, % av befolkningen (19-64 år) efter ålder																														
	19-29 år				30-44 år				45-49 år				50-54 år				55-59 år				60-64 år				19-64 år						
	2013	2014	2015	2016	2013	2014	2015	2016	2013	2014	2015	2016	2013	2014	2015	2016	2013	2014	2015	2016	2013	2014	2015	2016	2013	2014	2015	2016	2013	2014	2015
<b>Västerort</b>	<b>1.9</b>	<b>2.0</b>	<b>2.0</b>	<b>1.9</b>	<b>1.8</b>	<b>1.7</b>	<b>1.7</b>	<b>1.6</b>	<b>5.0</b>	<b>4.7</b>	<b>4.2</b>	<b>3.6</b>	<b>9.4</b>	<b>8.6</b>	<b>7.8</b>	<b>7.1</b>	<b>14.1</b>	<b>13.3</b>	<b>12.9</b>	<b>11.8</b>	<b>19.8</b>	<b>19.2</b>	<b>18.1</b>	<b>17.2</b>	<b>5.4</b>	<b>5.1</b>	<b>4.9</b>	<b>4.6</b>			
Rinkeby-Kista	1.8	1.9	2.0	1.8	2.4	2.2	2.1	2.0	8.0	7.8	6.5	6.1	16.0	14.7	13.4	12.0	23.4	22.6	21.9	20.3	29.6	29.0	28.5	27.6	7.8	7.5	7.3	6.8			
Spånga-Tensta	2.0	2.2	2.0	2.0	1.9	2.0	1.9	1.9	5.5	4.9	4.6	4.1	9.6	8.9	8.6	7.5	15.4	14.5	14.2	13.2	21.4	21.0	19.6	18.1	5.7	5.6	5.4	5.0			
Hässelby-Vällingby	2.3	2.5	2.5	2.4	2.0	2.0	2.0	2.0	5.0	4.7	4.3	3.5	8.8	8.2	7.7	7.2	12.5	11.7	11.4	10.2	18.8	17.7	16.4	15.8	5.4	5.2	4.9	4.7			
Bromma	1.4	1.5	1.6	1.5	1.2	1.1	1.1	0.9	2.9	2.7	2.5	2.1	5.7	5.1	4.4	4.1	8.8	8.2	8.0	7.3	13.2	12.8	11.8	11.0	3.4	3.2	3.1	2.8			
<b>Inre staden</b>	<b>0.9</b>	<b>0.9</b>	<b>0.9</b>	<b>0.0</b>	<b>0.8</b>	<b>0.8</b>	<b>0.8</b>	<b>0.0</b>	<b>3.0</b>	<b>2.8</b>	<b>2.5</b>	<b>0.0</b>	<b>5.0</b>	<b>4.6</b>	<b>4.1</b>	<b>0.0</b>	<b>7.9</b>	<b>7.6</b>	<b>7.0</b>	<b>0.0</b>	<b>11.9</b>	<b>10.8</b>	<b>10.2</b>	<b>0.0</b>	<b>2.9</b>	<b>2.8</b>	<b>2.6</b>	<b>0.0</b>			
Kungsholmen	0.8	0.9	0.9	0.9	0.8	0.8	0.8	0.7	3.1	2.7	2.3	2.4	5.2	4.7	4.6	4.0	8.5	8.5	7.8	7.2	11.7	10.5	10.1	9.4	2.8	2.7	2.6	2.4			
Norrmalm	1.0	0.9	0.9	1.0	0.6	0.6	0.6	0.6	2.4	2.4	2.2	1.9	4.3	4.1	3.4	3.0	7.1	6.4	6.3	5.6	10.9	9.9	9.1	8.7	2.5	2.3	2.2	2.1			
Östermalm	0.7	0.7	0.7	0.8	0.8	0.7	0.8	0.7	2.9	2.7	2.3	2.2	4.2	3.9	3.3	2.9	6.9	6.2	5.6	5.1	10.0	9.2	8.6	7.6	2.5	2.3	2.2	2.0			
Södermalm	1.0	1.1	1.1	1.3	1.1	1.0	1.0	0.9	3.2	3.0	2.7	2.6	5.6	5.0	4.6	4.1	8.4	8.4	7.6	6.9	13.4	12.3	11.7	11.3	3.5	3.4	3.2	3.1			
<b>Söderort</b>	<b>1.4</b>	<b>1.6</b>	<b>1.7</b>	<b>1.7</b>	<b>1.2</b>	<b>1.2</b>	<b>1.2</b>	<b>1.1</b>	<b>4.3</b>	<b>4.1</b>	<b>3.8</b>	<b>3.5</b>	<b>7.4</b>	<b>7.1</b>	<b>6.7</b>	<b>6.2</b>	<b>12.1</b>	<b>11.5</b>	<b>10.9</b>	<b>10.0</b>	<b>18.2</b>	<b>17.1</b>	<b>16.2</b>	<b>15.2</b>	<b>4.3</b>	<b>4.2</b>	<b>4.0</b>	<b>3.8</b>			
Enskede-Årsta-Vantör	1.2	1.4	1.5	1.5	1.2	1.2	1.1	1.1	3.9	3.9	3.7	3.3	6.4	6.2	6.3	5.8	11.4	10.5	9.3	8.6	16.6	15.7	15.4	14.2	3.8	3.7	3.6	3.4			
Skarpnäck	1.7	1.9	2.2	2.3	1.3	1.2	1.2	1.1	4.7	4.3	4.1	4.2	7.6	7.5	7.9	7.0	11.0	10.7	10.0	9.7	18.9	17.5	15.6	14.1	4.5	4.4	4.4	4.1			
Farsta	1.7	2.0	2.1	2.0	1.4	1.5	1.6	1.6	4.7	4.3	4.0	3.5	9.0	8.5	7.1	6.6	13.0	13.5	13.4	12.5	19.6	18.5	17.4	17.3	5.1	5.1	4.9	4.7			
Älvsjö	1.6	1.9	1.8	2.1	1.0	1.1	1.1	1.2	3.1	2.9	2.2	2.2	4.6	4.5	4.6	4.1	8.6	8.1	7.2	6.2	13.9	13.3	12.9	11.5	3.5	3.5	3.3	3.1			
Hägersten-Liljeholmen	0.9	1.1	1.2	1.3	0.9	0.9	0.9	0.8	3.6	3.3	3.0	2.8	6.4	6.2	5.6	5.2	10.7	9.8	9.9	8.8	15.7	14.9	14.1	12.9	3.4	3.2	3.1	2.9			
Skärholmen	2.1	2.1	2.2	2.2	1.7	1.8	1.8	1.7	6.8	6.7	6.1	5.5	11.8	10.8	10.1	10.0	19.7	18.9	17.6	15.7	28.4	26.0	25.0	24.7	7.0	6.6	6.3	6.1			
<b>Hela staden</b>	<b>1.3</b>	<b>1.4</b>	<b>1.5</b>	<b>1.5</b>	<b>1.2</b>	<b>1.2</b>	<b>1.2</b>	<b>1.1</b>	<b>4.1</b>	<b>3.8</b>	<b>3.5</b>	<b>3.2</b>	<b>7.2</b>	<b>6.6</b>	<b>6.1</b>	<b>5.5</b>	<b>11.1</b>	<b>10.6</b>	<b>10.0</b>	<b>9.2</b>	<b>16.0</b>	<b>15.1</b>	<b>14.3</b>	<b>13.5</b>	<b>4.1</b>	<b>3.9</b>	<b>3.8</b>	<b>3.5</b>			

Källa: SCB/ Sweco

Tabell 28

## Personer med sjuk-/aktivitetsersättning efter medborgarskap och område, 2013-2016, antal

	Personer med sjukersättning 19-64 år											
	Utländska medborgare (inkl statslösa)				Svenska medborgare födda utomlands				Svenska medborgare födda i Sverige			
	2013	2014	2015	2016	2013	2014	2015	2016	2013	2014	2015	2016
<b>Västerort</b>	<b>579</b>	<b>531</b>	<b>498</b>	<b>467</b>	<b>3 526</b>	<b>3 462</b>	<b>3 349</b>	<b>3 193</b>	<b>3 401</b>	<b>3 347</b>	<b>3 246</b>	<b>3 059</b>
Rinkeby-Kista	241	217	211	198	1 620	1 595	1 522	1 437	546	532	513	479
Spånga-Tensta	129	119	104	94	788	759	738	704	393	405	376	359
Hässelby-Vällingby	134	121	118	112	781	779	774	752	1 346	1 313	1 277	1 219
Bromma	75	74	65	63	337	329	315	300	1 116	1 097	1 080	1 002
<b>Inre staden</b>	<b>300</b>	<b>266</b>	<b>243</b>	<b>213</b>	<b>1 296</b>	<b>1 217</b>	<b>1 161</b>	<b>1 078</b>	<b>5 012</b>	<b>4 794</b>	<b>4 572</b>	<b>4 400</b>
Kungsholmen	61	53	52	43	279	267	262	237	967	939	915	870
Norrmalm	64	55	55	48	262	230	216	193	882	831	793	762
Östermalm	38	32	24	23	206	194	178	166	888	834	794	749
Södermalm	137	126	112	99	549	526	505	482	2 275	2 190	2 070	2 019
<b>Söderort</b>	<b>607</b>	<b>570</b>	<b>522</b>	<b>465</b>	<b>3 100</b>	<b>3 042</b>	<b>2 945</b>	<b>2 817</b>	<b>5 698</b>	<b>5 702</b>	<b>5 613</b>	<b>5 409</b>
Enskede-Årsta-Vantör	159	149	137	123	730	714	702	663	1 503	1 528	1 512	1 433
Skarpnäck	85	81	75	72	351	343	333	314	931	912	917	874
Farsta	108	108	98	86	532	531	510	503	1 071	1 104	1 081	1 057
Älvsjö	41	41	34	31	135	131	137	120	387	389	363	365
Hägersten-Liljeholmen	105	95	88	76	434	433	414	381	1 325	1 301	1 277	1 223
Skärholmen	109	96	90	77	918	890	849	836	481	468	463	457
<b>Hela staden</b>	<b>1 523</b>	<b>1 406</b>	<b>1 302</b>	<b>1 191</b>	<b>7 998</b>	<b>7 792</b>	<b>7 518</b>	<b>7 145</b>	<b>14 387</b>	<b>14 113</b>	<b>13 677</b>	<b>13 089</b>

Källa: SCB/ Sweco

Tabell 29

## Personer med sjuk-/aktivitetsersättning efter medborgarskap och område, 2013-2016, %

	Personer med sjukersättning, % av befolkningen (19-64 år)											
	Utländska medborgare (inkl statslösa)				Svenska medborgare födda utomlands				Svenska medborgare födda i Sverige			
	2013	2014	2015	2016	2013	2014	2015	2016	2013	2014	2015	2016
<b>Västerort</b>	<b>2.4</b>	<b>2.1</b>	<b>2.0</b>	<b>1.8</b>	<b>10.0</b>	<b>9.6</b>	<b>9.1</b>	<b>8.5</b>	<b>4.2</b>	<b>4.1</b>	<b>3.9</b>	<b>3.7</b>
Rinkeby-Kista	2.6	2.4	2.4	2.1	12.0	11.6	11.1	10.4	6.7	6.4	6.2	5.8
Spånga-Tensta	2.6	2.4	2.2	2.0	10.6	10.2	10.1	9.4	3.7	3.8	3.6	3.4
Hässelby-Vällingby	2.2	1.8	1.7	1.5	8.2	7.8	7.3	6.8	5.2	5.1	4.9	4.7
Bromma	1.8	1.7	1.5	1.4	7.3	6.9	6.3	5.8	3.1	2.9	2.8	2.6
<b>Inre staden</b>	<b>1.5</b>	<b>1.3</b>	<b>1.1</b>	<b>0.9</b>	<b>6.3</b>	<b>5.8</b>	<b>5.3</b>	<b>4.8</b>	<b>2.7</b>	<b>2.6</b>	<b>2.5</b>	<b>2.4</b>
Kungsholmen	1.6	1.3	1.2	1.0	6.1	5.7	5.3	4.7	2.5	2.4	2.3	2.2
Norrmalm	1.5	1.2	1.2	1.0	5.6	4.9	4.5	3.9	2.3	2.2	2.1	2.0
Östermalm	0.7	0.6	0.4	0.4	5.4	5.0	4.3	3.9	2.5	2.3	2.2	2.0
Södermalm	2.0	1.8	1.6	1.4	7.2	6.8	6.4	6.0	3.2	3.1	3.0	2.9
<b>Söderort</b>	<b>2.2</b>	<b>2.1</b>	<b>1.8</b>	<b>1.6</b>	<b>7.7</b>	<b>7.4</b>	<b>7.0</b>	<b>6.6</b>	<b>3.8</b>	<b>3.7</b>	<b>3.6</b>	<b>3.5</b>
Enskede-Årsta-Vantör	1.9	1.7	1.5	1.4	6.1	5.8	5.6	5.2	3.5	3.5	3.5	3.3
Skarpnäck	2.6	2.5	2.3	2.1	8.1	7.8	7.6	7.1	4.2	4.1	4.0	3.8
Farsta	2.7	2.6	2.4	2.0	8.3	8.0	7.5	7.3	4.6	4.7	4.6	4.4
Älvsjö	3.0	3.0	2.4	2.1	6.5	6.3	6.3	5.3	3.1	3.1	2.9	2.9
Hägersten-Liljeholmen	2.1	1.9	1.7	1.3	6.9	6.5	6.0	5.4	3.0	2.9	2.8	2.7
Skärholmen	2.2	1.9	1.7	1.4	10.2	9.8	9.2	8.9	6.3	6.1	6.1	5.9
<b>Hela staden</b>	<b>2.1</b>	<b>1.9</b>	<b>1.7</b>	<b>1.5</b>	<b>8.3</b>	<b>7.9</b>	<b>7.5</b>	<b>6.9</b>	<b>3.5</b>	<b>3.4</b>	<b>3.2</b>	<b>3.1</b>

Källa: SCB/ Sweco

Tabell 30

## Personer med sjuk-/aktivitetsersättning efter medborgarskap och område, 2016

Personer med sjukersättning 19-64 år						
	Antal			% av befolkning (19-64 år)		
	Utl. medb.	Sv. medb. f. i utl.	Sv. medb.f i Sv.	Utl. medb.	Sv. medb. f. i utl.	Sv. medb.f i Sv.
<b>Västerort</b>	<b>467</b>	<b>3 193</b>	<b>3 059</b>	<b>1.8</b>	<b>8.5</b>	<b>3.7</b>
Rinkeby-Kista	198	1 437	479	2.1	10.4	5.8
Spånga-Tensta	94	704	359	2.0	9.4	3.4
Hässelby-Vällingby	112	752	1 219	1.5	6.8	4.7
Bromma	63	300	1 002	1.4	5.8	2.6
<b>Inre staden</b>	<b>213</b>	<b>1 078</b>	<b>4 400</b>	<b>0.9</b>	<b>4.8</b>	<b>2.4</b>
Kungsholmen	43	237	870	1.0	4.7	2.2
Norrmalm	48	193	762	1.0	3.9	2.0
Östermalm	23	166	749	0.4	3.9	2.0
Södermalm	99	482	2 019	1.4	6.0	2.9
<b>Söderort</b>	<b>465</b>	<b>2 817</b>	<b>5 409</b>	<b>1.6</b>	<b>6.6</b>	<b>3.5</b>
Enskede-Årsta-Vantör	123	663	1 433	1.4	5.2	3.3
Skarpnäck	72	314	874	2.1	7.1	3.8
Farsta	86	503	1 057	2.0	7.3	4.4
Älvsjö	31	120	365	2.1	5.3	2.9
Hägersten-Liljeholmen	76	381	1 223	1.3	5.4	2.7
Skärholmen	77	836	457	1.4	8.9	5.9
<b>Hela staden</b>	<b>1 191</b>	<b>7 145</b>	<b>13 089</b>	<b>1.5</b>	<b>6.9</b>	<b>3.1</b>

Källa: SCB/ Sweco



Tabell 31

Genomsnittligt antal dagar<sup>1</sup> med sjuk-/aktivitetsersättning efter kön och område, 2013-2016; samt efter ålder och område, 2016

	Genomsnittligt antal dagar med sjukersättning												Ålder (2016)						
	Män 19-64 år				Kvinnor 19-64 år				Samtliga 19-64 år				19-29 år	30-44 år	45-49 år	50-54 år	55-59 år	60-64 år	19- 64 år
	2013	2014	2015	2016	2013	2014	2015	2016	2013	2014	2015	2016							
<b>Västerort</b>	<b>16.5</b>	<b>15.7</b>	<b>14.9</b>	<b>14.0</b>	<b>18.8</b>	<b>18.1</b>	<b>17.5</b>	<b>16.4</b>	<b>17.6</b>	<b>16.9</b>	<b>16.2</b>	<b>15.2</b>	<b>6.8</b>	<b>5.3</b>	<b>12.0</b>	<b>23.4</b>	<b>38.5</b>	<b>56.8</b>	<b>15.2</b>
Rinkeby-Kista	24.9	23.7	22.7	20.9	28.3	28.0	27.1	25.5	26.5	25.7	24.8	23.1	6.5	6.6	20.9	40.5	70.2	93.2	23.1
Spånga-Tensta	17.3	17.0	16.5	15.3	20.8	20.0	19.7	19.0	19.0	18.5	18.1	17.1	7.1	6.4	14.3	25.4	43.6	60.7	17.1
Hässelby-Vällingby	16.6	16.1	15.2	14.4	18.6	17.8	17.1	16.4	17.6	16.9	16.2	15.4	8.6	6.6	11.3	23.2	32.8	51.8	15.4
Bromma	9.8	9.1	8.5	8.2	11.6	11.3	10.8	9.8	10.7	10.2	9.7	9.0	5.2	3.0	6.7	13.1	21.9	34.6	9.0
<b>Inre staden</b>	<b>8.6</b>	<b>8.0</b>	<b>7.6</b>	<b>7.2</b>	<b>10.0</b>	<b>9.5</b>	<b>9.0</b>	<b>8.6</b>	<b>9.3</b>	<b>8.8</b>	<b>8.3</b>	<b>7.9</b>	<b>3.6</b>	<b>2.4</b>	<b>7.4</b>	<b>11.3</b>	<b>19.6</b>	<b>30.0</b>	<b>7.9</b>
Kungsholmen	8.1	7.6	7.3	6.7	9.0	8.9	8.7	8.3	8.5	8.3	8.0	7.5	3.3	2.2	7.5	12.9	21.9	29.0	7.5
Norrmalm	7.2	6.4	6.2	5.9	9.0	8.4	8.0	7.5	8.1	7.4	7.1	6.7	3.5	1.9	6.2	9.1	17.1	27.7	6.7
Östermalm	6.8	6.3	5.8	5.5	9.3	8.5	7.9	7.3	8.1	7.4	6.8	6.4	2.8	2.3	6.7	9.6	16.3	23.1	6.4
Södermalm	10.5	10.0	9.6	9.1	11.4	11.1	10.3	10.1	11.0	10.5	9.9	9.6	4.6	3.0	8.2	12.5	21.2	35.2	9.6
<b>Söderort</b>	<b>13.4</b>	<b>13.0</b>	<b>12.6</b>	<b>12.1</b>	<b>14.5</b>	<b>14.2</b>	<b>13.7</b>	<b>12.9</b>	<b>13.9</b>	<b>13.6</b>	<b>13.1</b>	<b>12.5</b>	<b>6.1</b>	<b>3.7</b>	<b>11.3</b>	<b>20.4</b>	<b>32.4</b>	<b>49.4</b>	<b>12.5</b>
Enskede-Årsta-Vantör	11.7	11.5	11.2	10.8	13.0	12.8	12.4	11.5	12.3	12.1	11.8	11.2	5.3	3.5	10.6	19.1	27.6	45.7	11.2
Skarpnäck	14.4	13.9	13.8	13.0	15.1	14.9	14.6	14.0	14.8	14.5	14.2	13.5	8.1	3.5	13.9	23.0	31.0	45.5	13.5
Farsta	15.4	15.8	15.0	14.5	17.5	17.5	17.0	16.5	16.5	16.7	16.0	15.5	7.2	5.2	11.5	21.7	40.7	56.6	15.5
Älvsjö	11.9	11.6	10.8	10.7	10.6	10.7	10.2	9.4	11.3	11.1	10.5	10.0	7.2	3.9	6.7	12.7	19.6	36.7	10.0
Hägersten-Liljeholmen	10.5	9.9	9.5	8.9	11.1	10.8	10.4	9.6	10.8	10.4	10.0	9.2	4.5	2.4	9.0	16.6	28.0	40.9	9.2
Skärholmen	22.1	21.1	20.1	19.8	24.8	23.5	22.6	21.2	23.4	22.3	21.4	20.5	7.8	5.9	18.6	33.4	53.1	83.0	20.5
<b>Hela staden</b>	<b>12.6</b>	<b>12.0</b>	<b>11.5</b>	<b>10.9</b>	<b>13.8</b>	<b>13.4</b>	<b>12.9</b>	<b>12.2</b>	<b>13.2</b>	<b>12.7</b>	<b>12.2</b>	<b>11.6</b>	<b>5.3</b>	<b>3.7</b>	<b>10.3</b>	<b>18.0</b>	<b>29.5</b>	<b>43.7</b>	<b>11.6</b>

Källa: SCB/ Sweco

<sup>1</sup> Det genomsnittliga antalet dagar beräknas med befolkningen 19-64 år som bas.

Tabell 32

Genomsnittligt antal dagar<sup>1</sup> med sjukpenning, rehab och sjukersättning samt ohälsotalet, 2013-2016

	Sjukpenningdagar				Rehabiliteringsersättning				Sjukersättning				S:a (Ohälsotal <sup>2</sup> )			
	2013	2014	2015	2016	2013	2014	2015	2016	2013	2014	2015	2016	2013	2014	2015	2016
<b>Västerort</b>	<b>6.0</b>	<b>6.6</b>	<b>7.5</b>	<b>7.6</b>	<b>0.3</b>	<b>0.3</b>	<b>0.3</b>	<b>0.3</b>	<b>17.6</b>	<b>16.9</b>	<b>16.2</b>	<b>15.2</b>	<b>23.9</b>	<b>23.8</b>	<b>23.9</b>	<b>23.1</b>
Rinkeby-Kista	6.5	7.0	8.1	8.1	0.3	0.2	0.2	0.2	26.5	25.7	24.8	23.1	33.4	32.9	33.1	31.4
Spånga-Tensta	5.9	6.5	7.2	6.9	0.3	0.3	0.2	0.1	19.0	18.5	18.1	17.1	25.2	25.3	25.5	24.1
Hässelby-Vällingby	6.6	7.4	8.2	8.4	0.4	0.3	0.4	0.4	17.6	16.9	16.2	15.4	24.5	24.7	24.7	24.1
Bromma	5.1	5.7	6.6	7.0	0.3	0.3	0.3	0.3	10.7	10.2	9.7	9.0	16.1	16.2	16.6	16.3
<b>Inre staden</b>	<b>4.5</b>	<b>5.1</b>	<b>5.8</b>	<b>6.1</b>	<b>0.2</b>	<b>0.2</b>	<b>0.2</b>	<b>0.2</b>	<b>9.3</b>	<b>8.8</b>	<b>8.3</b>	<b>7.9</b>	<b>14.0</b>	<b>14.1</b>	<b>14.3</b>	<b>14.2</b>
Kungsholmen	4.4	4.9	5.7	5.8	0.2	0.2	0.2	0.2	8.5	8.3	8.0	7.5	13.2	13.5	13.9	13.6
Norrmalm	4.4	4.7	5.2	5.5	0.2	0.2	0.2	0.2	8.1	7.4	7.1	6.7	12.6	12.3	12.6	12.5
Östermalm	3.9	4.1	4.9	5.2	0.2	0.2	0.2	0.1	8.1	7.4	6.8	6.4	12.2	11.7	11.9	11.7
Södermalm	4.9	5.9	6.7	7.0	0.3	0.2	0.2	0.2	11.0	10.5	9.9	9.6	16.2	16.6	16.9	16.8
<b>Söderort</b>	<b>6.9</b>	<b>7.6</b>	<b>8.4</b>	<b>8.7</b>	<b>0.4</b>	<b>0.3</b>	<b>0.4</b>	<b>0.4</b>	<b>13.9</b>	<b>13.6</b>	<b>13.1</b>	<b>12.5</b>	<b>21.2</b>	<b>21.5</b>	<b>21.9</b>	<b>21.5</b>
Enskede-Årsta-Vantör	6.5	7.2	8.0	8.4	0.4	0.3	0.4	0.3	12.3	12.1	11.8	11.2	19.2	19.6	20.1	19.9
Skarpnäck	6.4	7.4	8.3	8.8	0.4	0.3	0.4	0.4	14.8	14.5	14.2	13.5	21.6	22.2	22.9	22.7
Farsta	7.7	8.4	9.6	9.9	0.5	0.4	0.4	0.5	16.5	16.7	16.0	15.5	24.7	25.4	26.0	25.8
Älvsjö	7.1	7.5	8.2	8.6	0.3	0.3	0.4	0.4	11.3	11.1	10.5	10.0	18.7	18.9	19.0	19.0
Hägersten-Liljeholmen	6.5	7.4	8.1	8.1	0.4	0.4	0.3	0.4	10.8	10.4	10.0	9.2	17.7	18.2	18.4	17.7
Skärholmen	7.7	8.1	9.1	8.9	0.4	0.3	0.3	0.3	23.4	22.3	21.4	20.5	31.5	30.8	30.8	29.7
<b>Hela staden</b>	<b>5.7</b>	<b>6.4</b>	<b>7.2</b>	<b>7.4</b>	<b>0.3</b>	<b>0.3</b>	<b>0.3</b>	<b>0.3</b>	<b>13.2</b>	<b>12.7</b>	<b>12.2</b>	<b>11.6</b>	<b>19.3</b>	<b>19.4</b>	<b>19.7</b>	<b>19.3</b>

Källa: SCB/ Sweco

<sup>1</sup> Genomsnittligt antal dagar beräknas med befolkningen 16-64 år som bas förutom för sjuk-/aktivitetsersättningen där 19-64 år är bas.<sup>2</sup> Ohälsotalet är summan av det genomsnittliga antalet dagar med sjukpenning, rehabiliteringsersättning och sjukersättning. Detta ohälsotal är dock en justerad version från den vanliga, eftersom sjuk-/aktivitetsersättningsdagarna tagits i proportion till befolkningen i åldern 19-64 år istället för 16-64 år, vilket resulterar i högre ohälsotal.