

Statistik om Stockholm

Ohälsotal i Stockholm
Årsrapport 2014

FÖRORD

Rapporten behandlar ohälsans utveckling i Stockholms stad i form av ohälsotalet. Ohälsotalet är ett mått på utbetalda dagar med sjukpenning, rehabiliteringspenning samt sjuk- och aktivitetsersättning. Med utbetalda dagar avses heldagar, vilket innebär att partiella dagar summeras upp till hela dagar. Antalet dagar tas sedan i proportion till befolkningen med åldern 16-64 år vid årsskiftet. Ohälsotalet innehåller *inte* dagar med sjuklön från arbetsgivare.

Det har varit omfattande regeländringar inom sjukförsäkringsområdet det senaste decenniet och utvecklingen bör studeras utifrån de regeländringar som genomförts. Arbetsgivarens ersättningsperiod ändrades från tre veckor år 2003 till två veckor år 2005. 2003 ersattes förtidspension med sjuk- och aktivitetsersättning. I juli 2008 skedde regelförändringar där en rehabiliteringskedja infördes för sjukpenning samtidigt som möjligheten att få sjukersättning stramades åt. Därefter har justeringar av åtstramningarna inom framför allt sjukpenningreglerna gjorts, bland annat har vissa lättnader av reglerna införts. I slutet av rapporten ges en överblick av hur regelförändringarna sett ut från 1990-talet fram till idag.

Uppgifterna kommer från Statistiska centralbyrån (SCB) och bearbetas av Sweco Strategy. SCB hämtar in informationen från Försäkringskassan. Sweco Strategy och Försäkringskassans uppgifter om ohälsotalet skiljer sig dock åt. Försäkringskassan redovisar ohälsotalet på årsnivå för en rullande tolv månadersperiod mot antalet registrerade försäkrade i åldern 16-64 år medan Sweco Strategy redovisar ohälsotalet mot befolkningen vid årsskiftet. Detta medför bland annat att de som fyller 65 år under året, och på sätt övergår till ålderspension, inkluderas i Försäkringskassans ohälsotal för rullande tolv månadersdata tills den månad de är 65 fyllda, men inte i det ohälsotal Sweco Strategy redovisar av befolkningen vid årsskiftet.

DEFINITIONER

Nedan följer en genomgång av de begrepp som används i rapporten och reglerna kring dem.

Sjukpenning: Efter dag 14 betalas sjukpenning ut av Försäkringskassan. Om man inte är anställd kan man få sjukpenning redan innan dag 14. Sjukpenningen kan vara 25 procent, 50 procent eller 75 procent, om Försäkringskassan bedömer att man delvis kan arbeta. Nya regler från 1 juli år 2008 gör att sjukpenning i normalfallet högst kan betalas ut i ett år, med möjlighet till fortsättning eller förlängning. Förlängning kan endast ges upp till 550 dagar medan fortsatt sjukpenning kräver särskilda skäl och mycket nedsatt arbetsförmåga.

Från och med 1 juli år 2008 har en *rehabiliteringskedja* införts för dem som har sjukpenning. Detta innebär att sjukpenning betalas ut fram till dag 90 om den sjukskrivne inte kan utföra sina vanliga arbetsuppgifter. Efter dag 90 får den sjukskrivne endast sjukpenning om denne inte kan utträta några arbetsuppgifter hos sin arbetsgivare. Efter dag 180 ska den sjukskrivnes arbetsförmåga prövas mot sådant förvärvsarbete som normalt förekommer på arbetsmarknaden. Denna prövning kan skjutas upp om det finns särskilda skäl eller om det i annat fall kan anses som oskäligt.

I rapporten redovisas de dagar som ersatts av Försäkringskassan (sjukpenning). Försäkrade som ej omfattas av regler om sjuklön, till exempel egna företagare, studerande och arbetslösa ingår i redovisningen från dag 1 av sjukdomen. Antalet dagar med sjukpenning sätts i relation till befolkningen i slutet av året.

Sjuk- och aktivitetsersättning: Sjuk-/aktivitetsersättning infördes 2003 för att ersätta förtidspension och sjukbidrag. Från och med 1 juli år 2008 betalas sjukersättning endast ut om arbetsförmågan är *stadigvarande* nedsatt med minst en fjärdedel. Det är en skärpning sen tidigare och betyder att arbetsförmågan ska vara nedsatt för all överskådlig framtid.

Aktivitetsersättning beviljas den som är i åldern 19-29 år. Den är alltid tidsbegränsad med högst tre år i taget och kan kombineras med medverkan i olika aktiviteter. Ersättningen är till för att individerna ska ha möjlighet till utveckling och arbete under ungdomsåren. Sjukersättning beviljas i åldern 30-64 år. Den tidsbegränsade sjukersättningen avskaffades den 1 juli år 2008 och den kvarvarande tillsvidare ersättningen skärptes enligt definition i tidigare stycket.

En person kan under året erhålla både sjukersättning och sjukpenning från Försäkringskassan. En person som har sjukersättning på halvtid och arbetar halvtid, kan vid sjukdom få sjukpenning för den tid då personen skulle ha arbetat. Det innebär att det kan finnas ett antal personer i statistiken som kan återfinnas i mer än en ersättningsgrupp.

INNEHÅLL

Förord.....	1
Definitioner	2
Innehåll.....	3
Sammanfattning.....	5
Ohälsotalet.....	6
Jämförelse mellan Stockholm och riket	7
Ohälsotalets beståndsdelar	7
Antalet sjukpenningmottagare fortsätter öka	8
Det genomsnittliga antalet dagar med sjuk-/aktivitetsersättning fortsätter att minska	8
Sjukskrivningstiden ökar	9
Kostnaderna för sjukpenning ökar medan sjuk-/aktivitetsersättning minskar	10
Hälsoklyftorna i ohälsotalet består	11
Ohälsan ökar med åldern.....	11
Fortsatt stora skillnader mellan könen i ohälsotalet.....	13
Större andel av de utlandsfödda har sjuk-/aktivitetsersättning	16
Sjuk/aktivitetsersättning vanligare för de med förgymnasial utbildning.....	16
Fortsatt ojämn fördelning mellan Stockholms stadsdelsområden.....	17
Regeländringar	21
Förändringar i regelsystemet:	21
Tabeller.....	25

SAMMANFATTNING

Ohälsotalen är det sammanlagda måttet på antalet sjukdagar som ersätts genom socialförsäkringen under ett år i relation till hela stadens befolkning i åldern 16-64 år. Med utbetalda dagar avses heldagar, vilket innebär att partiella dagar summeras upp till hela dagar. År 2014 uppgick ohälsotalen i Stockholm till 19 dagar och är därmed oförändrat jämfört med de tre föregående åren. Ohälsotalens två huvudsakliga beståndsdelar har utvecklats olika under året, det genomsnittliga antalet dagar med sjuk-/aktivitetsersättning sjönk medan antalet dagar med sjukpenning ökade.

Det var totalt 23 300 personer som fick sjuk-/aktivitetsersättning och det var 45 300 personer som fick sjukpenning från försäkringskassan under 2014. Jämfört med föregående år är det en fortsatt minskning av antalet personer med sjuk-/aktivitetsersättning medan antalet personer med sjukpenning ökar för tredje året i rad efter en längre period av minskning. Till dessa personer betalades det ut 5,2 miljarder kronor. Kostnaden för sjuk-/aktivitetsersättning fortsatte att minska för fjärde året i rad medan kostnaden för sjukpenning har ökat något varje år under samma period.

Ohälsotalen skiljer sig åt mellan olika grupper i samhället. Skillnaderna är bland annat stora mellan olika åldersgrupper – ju äldre människor blir desto oftare är de frånvarande längre perioder på grund av nedsatt arbetsförmåga. Det föreligger också skillnader mellan könen, klyftan minskade under flera år men har de senaste åren legat runt 5 dagar. År 2014 var ohälsotalen för män drygt 16 dagar medan motsvarande för kvinnor var knappt 22 dagar, vilket ger en skillnad på drygt 5 dagar. Skillnaden förklaras av att kvinnor i högre utsträckning än män har både sjuk-/aktivitetsersättning och sjukpenning. Bland dem som får sjukpenning är skillnaden mellan könen som störst i åldern 30-34 år där närmare 3 gånger så många kvinnor som män har sjukpenning.

De flesta stadsdelsområdena har ett lägre ohälsotal jämfört med föregående år. För några områden har det dock skett en marginell ökning jämfört med 2013. Det är stora skillnader i ohälsotalen mellan olika stadsdelsförvaltningar. I Östermalm, Norrmalm och Kungsholmen var ohälsotalen 13 dagar eller lägre medan det i Rinkeby-Kista och Skärholmen var 30 dagar eller fler. Klyftan mellan Östermalm vars 12 dagar är det lägsta ohälsotalen och Rinkeby-Kista som hade det högsta på 31 dagar har varit oförändrad de fyra senaste åren, men minskade årligen flera år i rad före 2011. Områden med höga ohälsotal tenderar att ha högre arbetslöshet, lägre inkomster och större andel utlandsfödda. Utbildningsnivån är dock, sen tidigare känt, den faktor som bäst förklarar skillnaderna mellan stadsdelsförvaltningarna. Personer med högre utbildningsnivå har i genomsnitt bättre hälsa.

OHÄLSOTALET

Ohälsotalet är det sammanlagda måttet på antalet sjukdagar som ersätts genom socialförsäkringen under ett år i relation till hela stadens befolkning i åldern 16-64 år. Sjukdagar som utbetalas från Försäkringskassan (socialförsäkringen) omfattar sjuk-/aktivitetsersättning, sjukpenningdagar samt rehabiliteringspenning. Sjuklön som utbetalats av arbetsgivaren under de första 14 dagarna av sjukskrivningen utgör således inte en del av ohälsotalet.

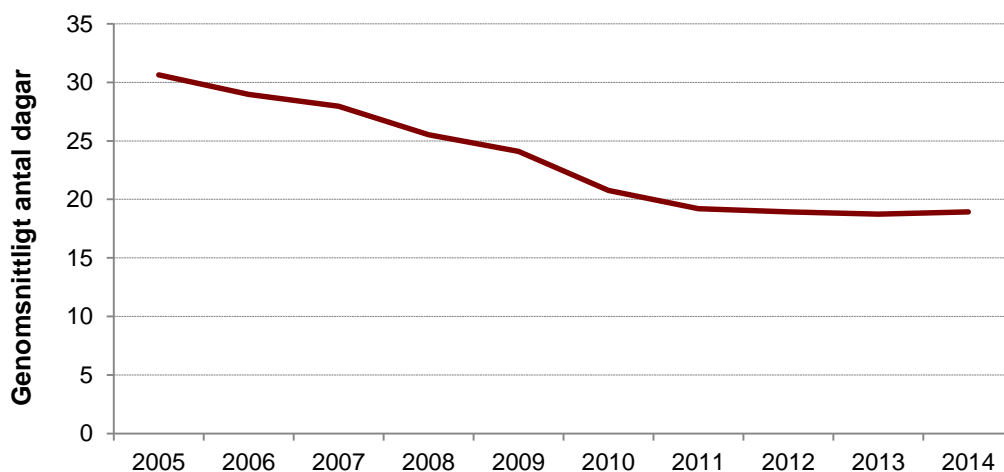
Antalet sjukdagar 2014 uppgick till totalt 11 690 062 och befolkningen 16-64 år var 617 750 personer den 31 december 2014 vilket ger ett ohälsotal på 19

$$\left(\frac{11\,690\,062}{617\,750} = 18,9\right).$$

Det som erhålls är alltså det genomsnittliga antalet sjukdagar per person (där delar av dagar summeras upp till hela dagar). Ohälsotalet ger en förhållandevis bra bild av sjukskrivningar och ger dessutom en indikation på om längre sjukskrivningar tenderar att öka eller minska bland de med sjuk-/aktivitetsersättning, sjukpenning och rehabiliteringspenning.

Ohälsotalet 2014 var 19 dagar och därmed oförändrat mot såväl året innan som dessförinnan. Mellan 2004 och 2011 minskade ohälsotalet däremot årligen, i genomsnitt med lite drygt en dag per år. Minskningen kan förklaras av att en lägre andel personer i befolkningen som hade sjukdagar som ersattes av Försäkringskassan vilket i sin tur berodde på bland annat regelförändringar under åren och mer strikta bedömningar. En annan bidragande faktor till att ohälsotalet på lång sikt har minskat är att hos de personer som fått sjukpenning har den genomsnittliga ersättningstiden minskat. Minskningen av ohälsotalet har delvis avstannat beroende på de lättnader som genomförts av sjukpenningreglerna.

Figur 1 Ohälsotalets utveckling 2005–2014, genomsnittligt antal dagar i relation till befolkningen 16-64 år



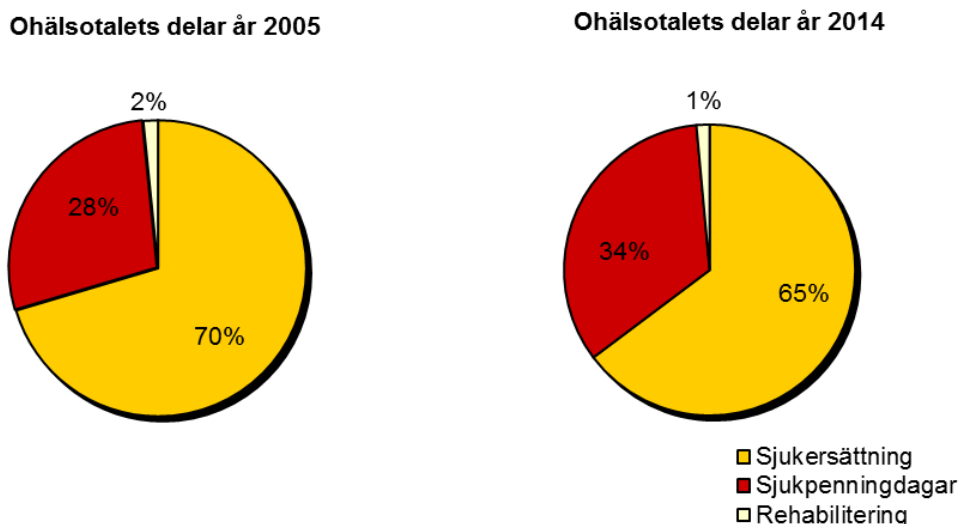
Jämförelse mellan Stockholm och riket

För att kunna göra en jämförelse mellan riket och Stockholm så används uppgifter från Försäkringskassan för såväl riket som Stockholm i detta stycke¹. 2014 var ohälsotalet i riket 27 dagar, motsvarande för siffra för Stockholm var 21 dagar. Stockholms ohälsotal har under det senaste decenniet varit 6-9 dagar lägre än rikets. Det senaste tio åren har ohälsotalet utvecklats på samma sätt i riket och i Stockholm, under denna period har det minskat med 14 dagar i riket och 12 dagar i Stockholms stad. Minskningen var störst mellan år 2008 och år 2010 då antalet dagar per person minskade 2-3 dagar per år. Därefter har minskningen planat ut för att under år 2014 öka något i både riket och staden.

Ohälsotalets beståndsdelar

Ohälsotalet består av sjuk-/aktivitetsersättning, sjukpenning och rehabiliteringspenning. Proportionerna mellan antalet utbetalda dagar av dessa ersättningar sammanfattas i Figur 2 för år 2005 och år 2014. Antalet personer som har sjukersättning är färre än de som har sjukpenning. Dock är antalet ersättningsdagar betydligt högre för de personer som har sjukersättning jämfört med de som har sjukpenning, vilket är förklaringen till att sjukersättningen utgör en större del av ohälsotalet. Jämfört med 2005 har antalet dagar med sjukersättning minskat i förhållande till antal utbetalda dagar med sjukpenning. Såväl antal dagar som personer har dock minskat under perioden för båda ersättningarna. Rehabiliteringsdagar utgör endast en liten del av ohälsotalet och på grund av det kommer fokus i rapporten vara på ohälsotalets huvudsakliga delar, sjuk-/aktivitetsersättning och sjukpenning.

Figur 2 Proportionen av antalet dagar med sjuk-/aktivitetsersättning, sjukpenning och rehabiliteringspenning av det totala ohälsotalet år 2005 och 2014



¹ Försäkringskassans uppgifter skiljer sig från SCBs beräkningar genom att de redovisar ohälsotalet på årsnivå för en rullande tolv månadersperiod mot antalet registrerade försäkrade i åldern 16-64 år medan ohälsotalet i rapporten redovisas mot befolkningen vid årsskiftet. Detta medför bland annat att de som fyller 65 år under året, och på sätt övergår till ålderspension, inkluderas i Försäkringskassans ohälsotal för rullande tolv månadersdata tills den månad de är 65 fyllda, men inte i SCBs ohälsotal. Uppgifterna är inte jämförbara med övriga uppgifter i rapporten eftersom statistiken är framtagen med olika metoder. Stockholm får ett något lägre ohälsotal med SCBs metod jämfört med Försäkringskassan.

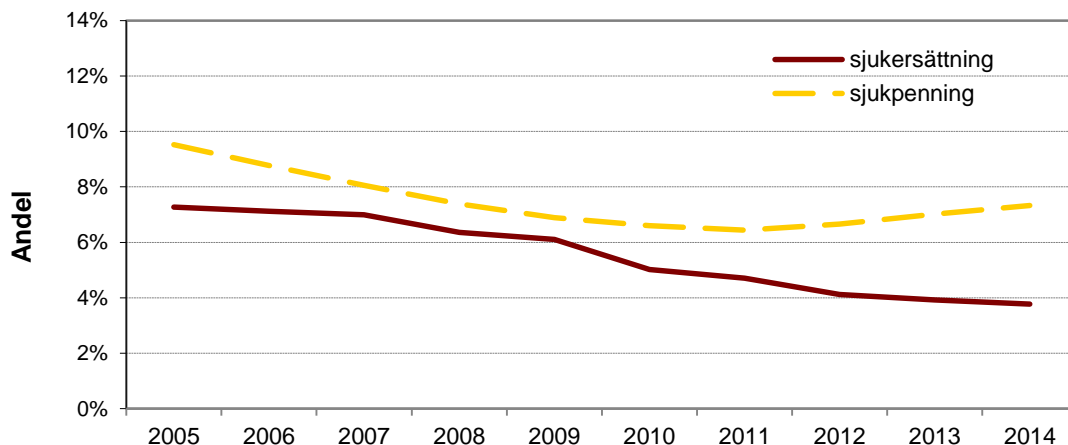
Antalet sjukpenningmottagare fortsätter öka

Sammanlagt var det drygt 23 300 personer som hade sjuk-/aktivitetsersättning och knappt 45 300 personer som hade sjukpenning under 2014. Dessa personer stod helt eller delvis utanför arbetsmarknaden på grund av nedsatt arbetsförmåga. Jämfört med föregående år är det en fortsatt minskning av personer med sjuk- och aktivitetsersättning och en ökning av antalet sjukpenningmottagare.

Antalet personer med sjuk- och aktivitetsersättning i staden har minskat sedan 2008. År 2008 hade 6 procent av stadens befolkning sjukersättning, en andel som minskat till 4 procent år 2014. Minskningen beror på att färre personer har beviljats sjuk-/aktivitetsersättning de senaste åren till följd av regeländringarna 2008. Den tidsbegränsade sjukersättningen avskaffades, samtidigt som kraven höjdes för att få tillsvidare sjukersättning. År 2014 blev 1 316 personer nybeviljade sjuk-/aktivitetsersättning vilket är en ökning med 15 procent jämfört med 2013. I förhållande till de 2 171 som beviljades ersättning år 2008 är det en minskning med 39 procent.

Andelen personer med sjukpenning har ökat de tre senaste åren, under flera år dessförinnan minskade denna andel. Under 2014 var det 7,3 procent av befolkningen som hade sjukpenning vilket är en marginell ökning med 0,3 procentenheter mot året innan. I Figur 3 går det att följa utvecklingen av andelen i befolkningen med sjuk-/aktivitetsersättning samt andelen med sjukpenning. Orsaken till att sjukpenningen ökat under 2014 beror på att det varit ett större inflöde med ärenden samt att varaktigheten har ökat².

Figur 3 Andel av befolkningen (16-64 år) med sjuk-/aktivitetsersättning och sjukpenningdagar från år 2005 till 2014



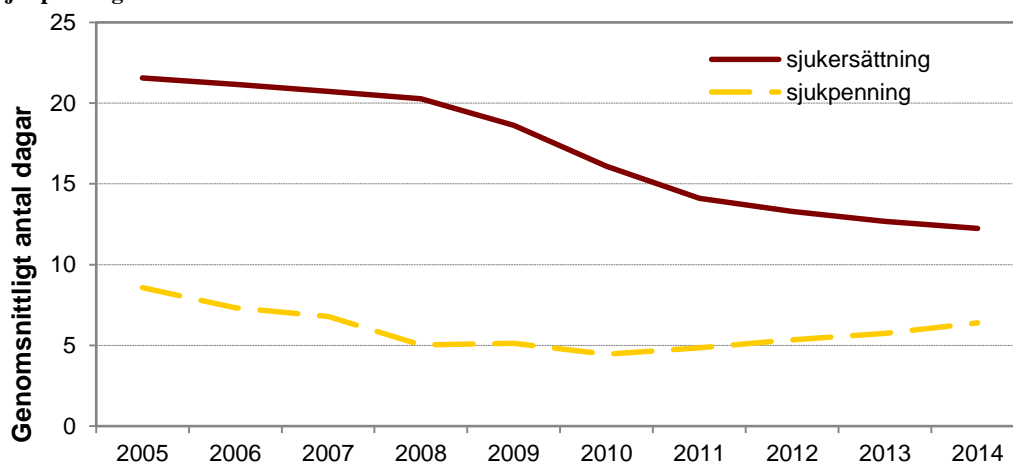
Det genomsnittliga antalet dagar med sjuk-/aktivitetsersättning fortsätter att minska

De två huvudsakliga delarna av ohälsotalet, sjuk-/aktivitetsersättning och sjukpenning, styr ohälsotalets utveckling. 2014 är det genomsnittliga antalet dagar med sjukpenning i relation till befolkningen 6 dagar. De senaste fyra åren har genomsnittet ökat marginellt varje år. Dessförinnan minskade det genomsnittliga antalet dagar kraftigt från 9 dagar år 2005 till 5

² Försäkringskassans årsredovisning 2014.

dagar år 2008. Det genomsnittliga antalet dagar med sjukersättning i relation till befolkningen ligger på 12 dagar för år 2014. Sedan år 2005 då det genomsnittliga antalet dagar med sjukersättning var 22 dagar har genomsnittet minskat varje år. Denna minskning beror på regeländringarna i juli 2008, som innebär att personer endast kan få sjukersättning om deras arbetsförmåga anses vara stadigvarande nedsatt. Därutöver upphörde nybeviljandet av den tidsbegränsade sjukersättningen i december 2012. Sammantaget resulterar utvecklingen av sjuk-/aktivitetsersättning och sjukpenningdagar i ett sjunkande ohälsotal under hela perioden från 2004-2011 och en i stort sett oförändrad nivå 2011-2014.

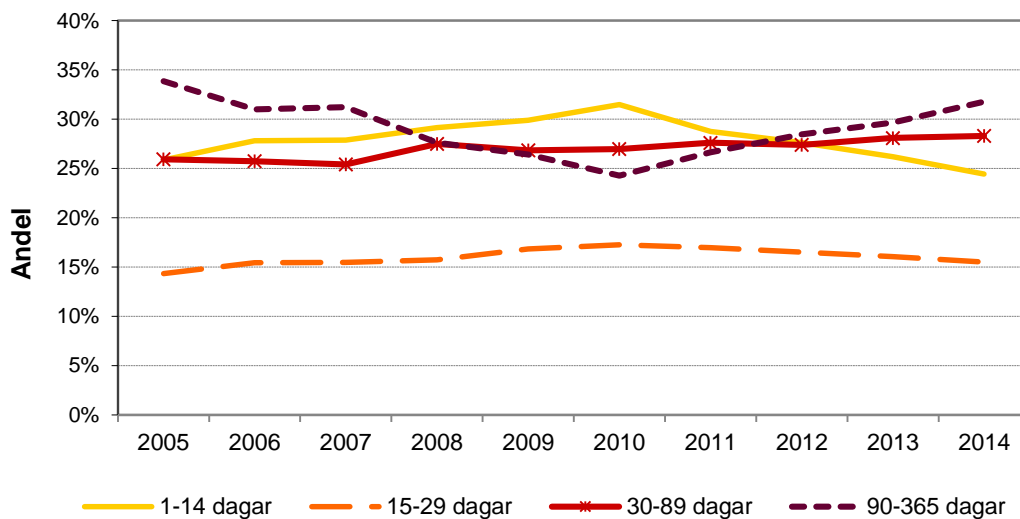
Figur 4 Genomsnittligt antal dagar i befolkningen (16-64 år) med sjuk-/aktivitetsersättning samt sjukpenning från år 2005 till 2014



Sjukskrivningstiden ökar

Antalet sjukdagar varierar bland de personer som haft sjukpenning. Under 2014 hade 32 procent av alla med sjukpenning en ersättningsperiod som var 90 dagar eller längre. Jämfört med 2013 är det en ökning med närmare 2 procentenheter men jämfört med 2005 är det en minskning med 2 procentenheter. Långa sjukskrivningstider minskade mellan år 2005 och år 2010 men har sedan dess ökat med 8 procentenheter. I Figur 5 kan utvecklingen av sjukpenningens längd följas för de personer som haft sjukpenning.

Figur 5 Andelen med sjukpenningdagar av samtliga med sjukpenning efter antal ersatta dagar från år 2005 till 2014



Ett annat sätt att följa sjukskrivningarnas varaktighet är genom att studera den genomsnittliga sjukskrivningstiden för samtliga personer som fått sjukpenning, vilket visas i tabellen nedan. Under 2014 uppgick det genomsnittliga antalet dagar till 87 vilket är en ökning med 5 dagar jämfört med året innan. År 2005 var det genomsnittliga antalet dagar 90 vilket är 3 dagar mer än 2014.

Tabell 1 Genomsnittligt antal dagar med sjukpenning av samtliga personer med sjukpenning 2005-2014

	2005	2006	2007	2008	2009	2010	2011	2012	2013	2014
Sjukpenningsdagar	4 534 674	3 956 466	3 728 533	2 806 549	2 936 241	2 587 619	2 877 153	3 218 067	3 507 402	3 952 564
Antal personer med sjukpenning	50 348	47 270	44 185	41 328	39 406	38 407	38 153	40 055	42 839	45 283
Genomsnittligt antal dagar	90	84	84	68	75	67	75	80	82	87

Det genomsnittliga antalet dagar med sjuk-/aktivitetsersättning bland samtliga som erhållit ersättning uppgick 2014 till 325 dagar vilket är en ökning med 1 dag jämfört med 2013. Den genomsnittliga ersättningstiden var högre 2014 än 2005, se tabell 2.

Tabell 2. Genomsnittligt antal dagar med sjuk-/aktivitetsersättning av samtliga personer med sjuk-/aktivitetsersättning 2005-2014

	2005	2006	2007	2008	2009	2010	2011	2012	2013	2014
Antal dagar med sjukersättning	11 403 588	11 410 360	11 379 363	11 331 851	10 651 399	9 369 705	8 356 744	8 002 818	7 737 540	7 567 429
Antal personer med sjukersättning	38 424	38 369	38 397	35 543	33 276	29 201	27 894	24 805	23 908	23 311
Genomsnittligt antal dagar	297	297	296	319	320	321	300	323	324	325

Kostnaderna för sjukpenning ökar medan sjuk-/aktivitetsersättning minskar

År 2014 utbetalades sammantaget 5,2 miljarder kr för sjukpenning och sjukersättning, varav en något större del för sjukersättning. Kostnaden för sjukpenning uppgick 2014 till 2,4 miljarder vilket är en ökning med 0,3 miljarder eller 13 procent jämfört med året innan. Att kostnaderna för sjukpenning har ökat förklaras av att fler sjukfall har påbörjats och att det genomsnittliga antalet dagar med sjukpenning har ökat³. Kostnaderna för sjukpenning minskade under perioden 2005 - 2010 och har sedan 2011 ökat. År 2014 är kostnaderna 0,1 miljard högre än år 2005.

Till skillnad från kostnaderna för sjukpenning så har kostnaderna för sjuk- och aktivitetsersättning fortsatt att minska, år 2014 uppgick kostnaderna till 2,7 miljarder. Det är en minskning med 0,1 miljard eller 4 procent jämfört med 2013. 2003 infördes sjuk-/aktivitetsersättning i dess nuvarande form, mellan 2003 och 2007 ökade kostnaderna årligen från 3,6 miljarder år 2003 till 4,2 miljarder kronor år 2007. 2008 minskade kostnaderna, en trend som har hållit i sig sedan dess. År 2014 var kostnaderna 33 procent lägre än vad de var 2005. Att kostnaderna under de senaste åren har minskat förklaras främst av att andelen i befolkningen som har sjuk-/aktivitetsersättning har minskat⁴.

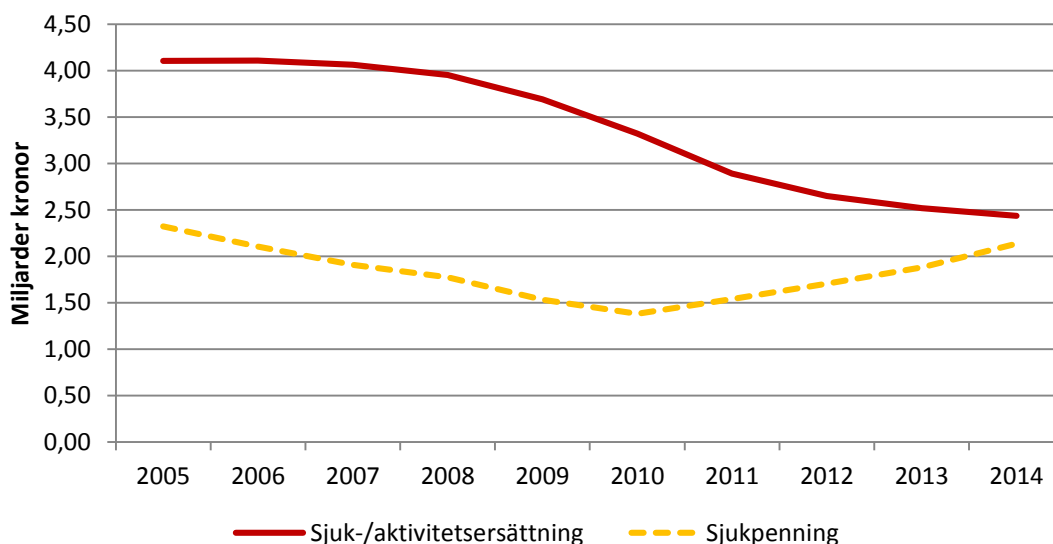
Varje år fastställs ett prisbasbelopp för det kommande året, vilket bland annat används för att fastställa nivåerna på utbetalningarna av socialförsäkringen. Prisbasbeloppet för 2014 var 44 400 kr vilket är 100 kr, eller 0,2 procent mindre än för år 2013. I Figur 6 visas

³ Försäkringskassans årsredovisning 2014.

⁴ Ibid.

prisutvecklingen i Stockholms kommun justerat årsvis efter prisbasbeloppet med år 2005⁵ som basår. När kostnaderna justerats med prisbasbeloppet har kostnaderna för sjuk- och aktivitetsersättning istället varit minskande sedan 2007. Mer precisa siffror för både de faktiska och justerade kostnaderna finns i tabellbilagan, tabell 11 och 12.

Figur 6 Kostnadsutveckling för sjuk-/aktivitetsersättningen samt för sjukpenningen justerat efter varje års prisbasbelopp från år 2005 till 2014 med år 2005 som basår



HÄLSOKLYFTORNA I OHÄLSOTALET BESTÅR

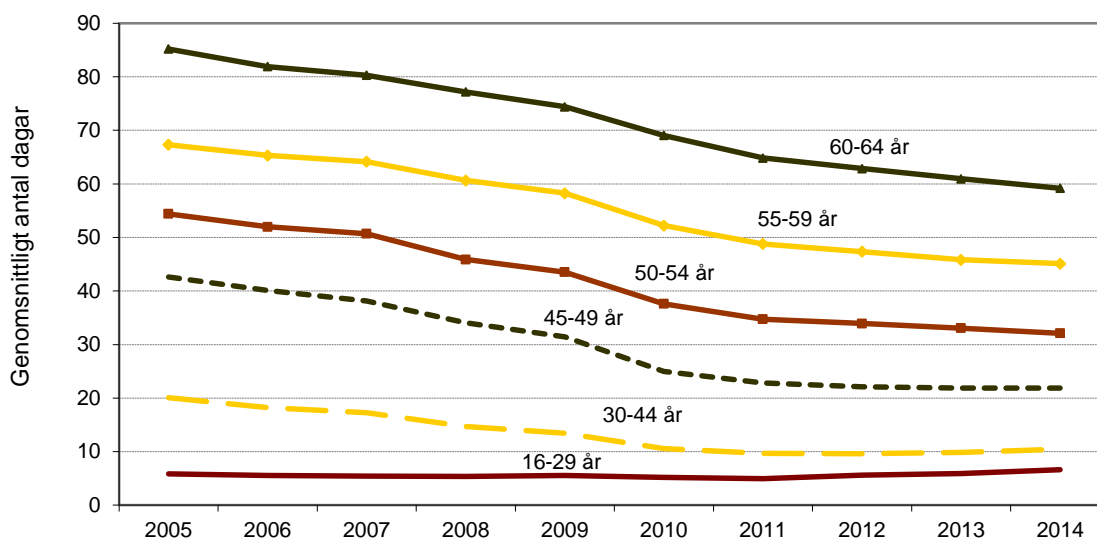
Ohälsan ökar med åldern

Skillnaderna är stora vad gäller ohälsotalets storlek i olika åldersgrupper. Ju äldre människor blir desto skörare blir hälsan. Skillnaderna över tid för de olika åldersgrupperna visas i Figur 7. Mellan åren 2005 och 2014 har ohälsotalet minskat för samtliga åldersgrupper med undantag för 16-29 åringarna för vilka ohälsotalet ökade med en dag i genomsnitt. För åldersgrupperna 45 år och äldre har ohälsotalet minskat mer än 20 dagar. Den största procentuella minskningen av ohälsotalet har skett i åldrarna 45-49 år där ohälsotalet minskade med 21 dagar, vilket motsvarar en procentuell minskning med 49 procent sedan år 2005. För gruppen 60-64 år sjönk det genomsnittliga antalet dagar under samma period från 85 dagar till 59 dagar, en minskning med 26 dagar eller 31 procent.

I förhållande till föregående år har utvecklingen sett olika ut för de olika åldersgrupperna. I de yngre åldersklasserna har det skett en svag ökning och i de äldre åldersklasserna har ohälsotalet fortsatt att minska något. Mest sjönk det genomsnittliga antalet dagar för gruppen 60-64 år, där antalet sjönk med 2 dagar till 59. För grupperna 50-54 år samt 55-59 år sjönk det genomsnittliga antalet dagar med 1 till 32 dagar för den förstnämnda gruppen och 45 dagar för den senare. För de i åldrarna 16- 29 år samt 30-44 år har utvecklingen varit mer konstant de senaste åren, 2014 var det en marginell ökning för båda grupperna jämfört med 2013.

⁵ 2005 är prisbasår för beräkningarna i Ohälsotalet 2014.

Figur 7 Ohälsotalet för olika åldersgrupper från år 2005 till år 2014

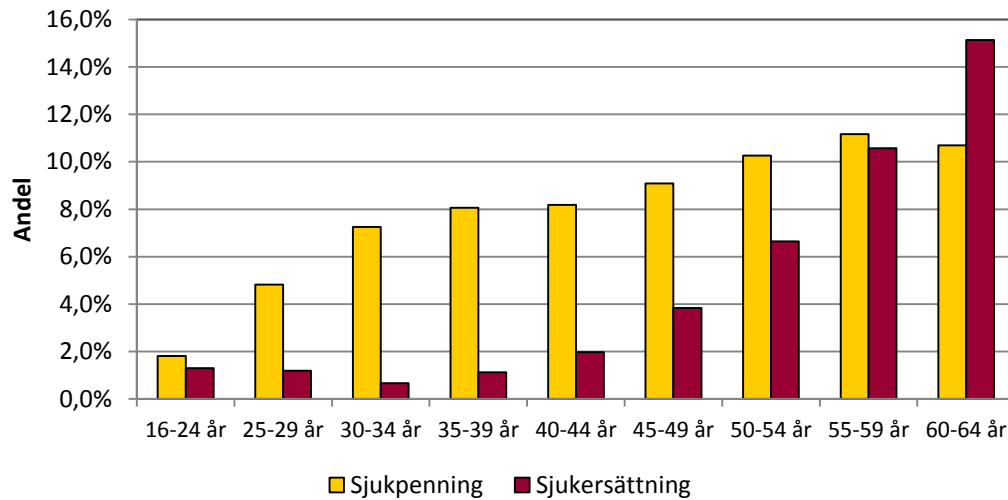


Under år 2014 har utvecklingen gått åt olika håll för sjuk- och aktivitetsersättning och sjukpenning. Det genomsnittliga antalet dagar med sjukpenning ökade för samtliga åldersgrupper, både antalet personer med sjukpenning såväl som antalet dagar ökade jämfört med föregående år.

För de med sjukersättning (30-64 år) fortsätter minskningen av det genomsnittliga antalet dagar. För samtliga åldersgrupper är det färre antal dagar med sjukersättning. Även antalet personer med sjukersättning minskar jämfört med 2013 med undantag för personer i åldrarna 30-44 där antalet personer i stort är oförändrat. Såväl antalet personer som får aktivitetsersättning (16-29 år) som antalet dagar har ökat med 11 procent jämfört med 2013. Det genomsnittliga antalet dagar med aktivitetsersättning i befolkningen ökar något i jämförelse med år 2013 men ligger ändå kvar på 4 dagar.

I Figur 8 nedan redovisas andelen av befolkningen med sjuk-/aktivitetsersättning och sjukpenning i olika åldersgrupper. I den äldsta åldersgruppen, 60-64 år, är det en större andel som har sjuk-/aktivitetsersättning jämfört med sjukpenning. Detta beror troligtvis på att det är vanligare att äldre får besvär som gör att deras arbetsförmåga blir nedsatt permanent.

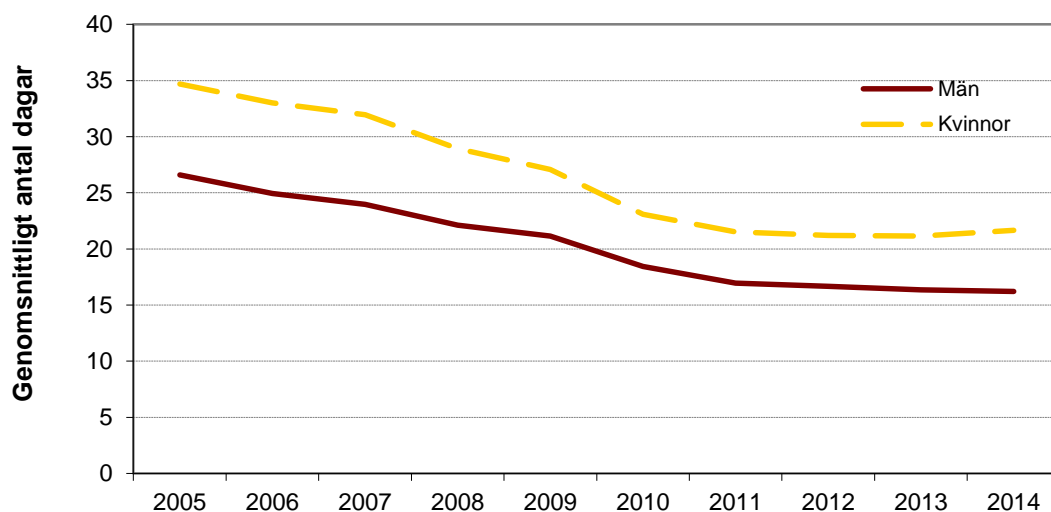
Figur 8 Andelen i befolkningen (16-64 år) med sjuk-/aktivitetsersättning och sjukpenningdagar fördelat efter åldersklasser år 2014



Fortsatt stora skillnader mellan könen i ohälsotalet

I Figur 9 nedan redovisas utvecklingen av ohälsotalet för män och kvinnor under perioden 2005-2014. Diagrammet illustrerar att kvinnor i genomsnitt har ett högre ohälsotal än män. År 2005 var det genomsnittliga antalet dagar för kvinnor åtta dagar högre än för män. Från år 2008 minskar gapet något och sedan år 2010 har genomsnittet för kvinnor varit runt 5 dagar fler än för män. Jämfört med föregående år var 2014 års ohälsotal för män i stort sett oförändrat på ett genomsnitt av drygt 16 dagar. För kvinnorna skedde en marginell ökning jämfört med år 2013 vilken ledde till att det genomsnittliga antalet dagar för kvinnor ökade till knappt 22 dagar. Sammantaget ger detta att skillnaderna mellan könen ökade något under år 2014 till drygt 5 dagar.

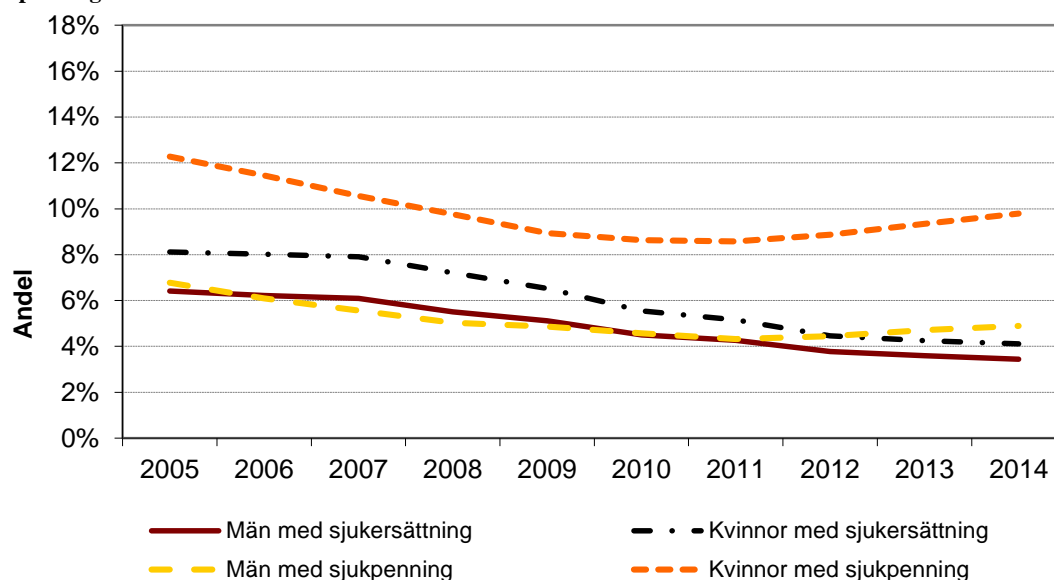
Figur 9 Ohälsotalet för kvinnor och män år 2005- 2014



Kvinnor har i högre utsträckning än män både sjukpenning och sjuk-/aktivitetsersättning. Under 2014 hade 30 100 kvinnor och 15 200 män sjukpenning vilket betyder att det var nästan dubbelt så många kvinnor som män som hade sjukpenning, ett mönster som hållit i sig

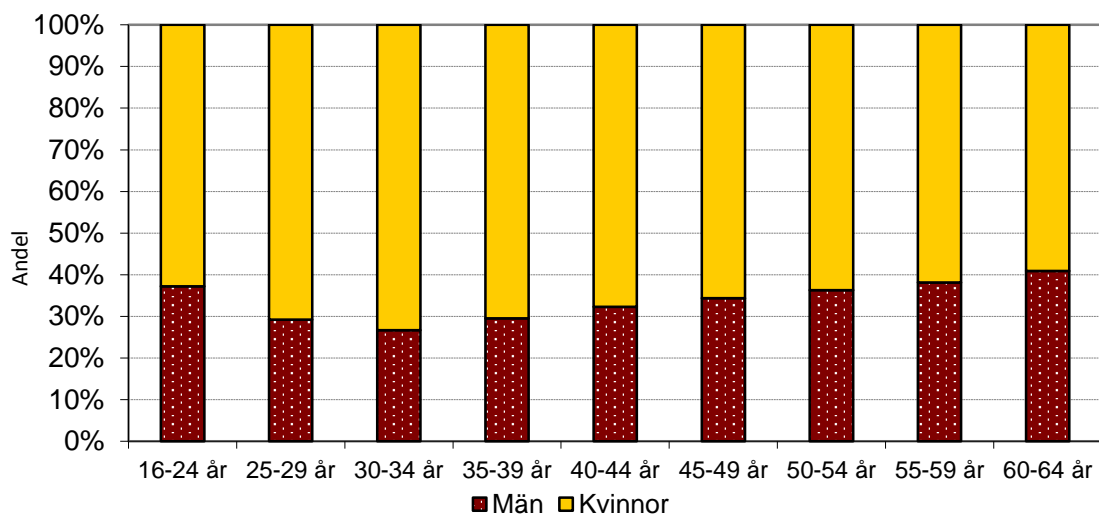
de senaste åren. Fördelningen mellan könen för de som får sjuk-/aktivitetsersättning är något jämnare, även om ersättning fortfarande utgår till fler kvinnor. Under 2014 var det 12 650 kvinnor och 10 650 män som fick sjuk/aktivitetsersättning. I Figur 10 nedan visas utvecklingen under perioden 2005-2014 för kvinnor och män med sjuk-/aktivitetsersättning och sjukpenning.

Figur 10 Andelen män och kvinnor i befolkningen (16-64 år) med sjuk-/aktivitetsersättning och sjukpenning från år 2005 till 2014

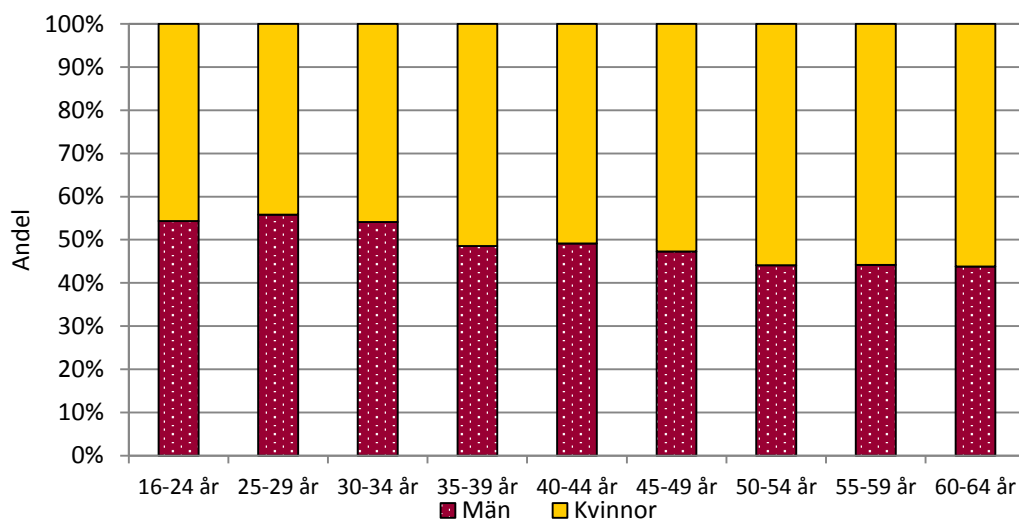


I Figur 10 ovan syns att medan både andelen män och kvinnor med sjukersättning fortsätter att sjunka, så har både andelen män och kvinnor med sjukpenning istället ökat de tre senaste åren. Andelen kvinnor ökade något mer än männen under dessa år med resultat att skillnaden mellan könen efter att ha minskat fram till år 2010 därefter ökat. År 2014 var det 5 procent av männen och 10 procent av kvinnorna som fick sjukpenning. 2009 och 2010 när gapet mellan män och kvinnor var som minst skiljde det 4 procentenheter, sedan dess har andelen ökat marginellt varje år och år 2014 knappt 5 procentenheter.

I Figur 11 visas andelen kvinnor och andelen män av dem med sjukpenning uppdelat i åldersklasser. Skillnaden mellan könen är som störst i åldern 30-34 år där närmare tre gånger så många kvinnor som män har sjukpenning. I samtliga åldersgrupper är det genomgående fler kvinnor än män som får utbetalning av sjukpenning. För de som är 45 år och äldre eller under 25 år är skillnaden mellan könen något mindre. Att skillnaderna är så stora i just de fertila åldrarna kan bero på graviditetsrelaterade problem. Förklaringar till könsskillnader i ohälsa diskuteras i Socialstyrelsens Folkhälsorapport 2009. Folkhälsorapportens resultat visar på att ensamstående kvinnor med barn oftare har problem med värk, nedsatt psykiskt välbefinnande, röker mer och i större utsträckning är överviktiga. Ensamstående kvinnor är dessutom en mer våldsutsatt grupp och avstår i tre gånger så stor utsträckning, jämfört med övriga befolkningen, att hämta ut sina läkemedel. Kvinnor har överlag större problem än män med både psykiska besvär och värk. Att just de ensamstående kvinnorna är hårdast drabbade kan också vara en trolig delförklaring till skillnaderna mellan män och kvinnor i den yngre medelåldern.

Figur 11 Andelen män och kvinnor av samtliga sjukpenning mottagare fördelat på olika åldersklasser år 2014

För dem som får sjuk-/aktivitetsersättning ser förhållandet annorlunda ut. I samtliga åldersgrupper upp till och med 34 år är det en större andel män än kvinnor som får ersättning. Från 35 år och uppåt bryts dock detta mönster. I åldersgrupperna 35-49 år är fördelningen mellan könen jämn och i de äldsta åldersgrupperna är det istället en större andel kvinnor än män som har sjukersättning. Skillnaderna mellan könen är dock mindre jämfört med könsfördelningen för de som har sjukpenning vilket kan ses vid en jämförelse av Figur 11 och Figur 12.

Figur 12 Andelen män och kvinnor av samtliga med sjuk/aktivitetsersättning fördelat på olika åldersklasser år 2014

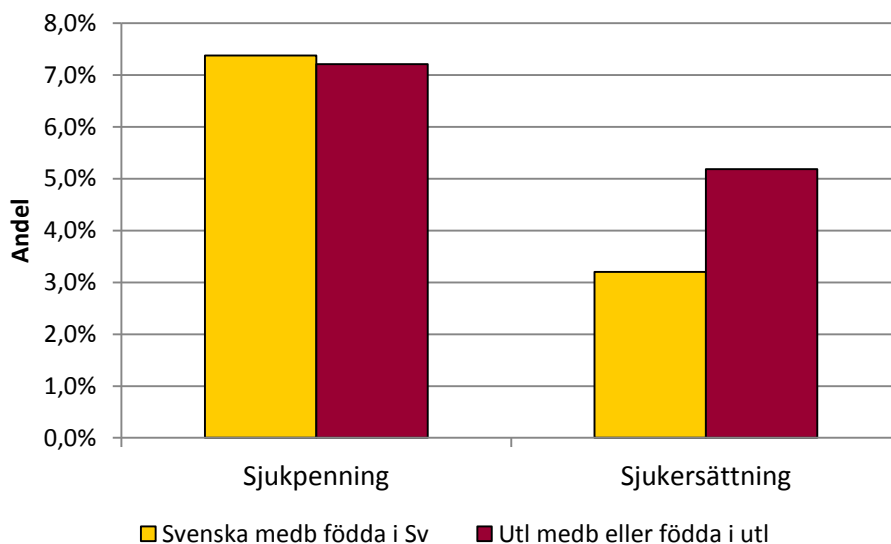
Som tidigare nämnts är det fler kvinnor än män som får såväl sjukpenning som sjuk/aktivitetsersättning, både till antal personer och som andel av befolkningen. När uppgifterna bryts ner på genomsnittligt antal dagar bland de personer som får ersättning från Försäkringskassan så har dock män i genomsnitt fler dagar med både sjukpenning och sjukersättning än kvinnor, vilket är ett mönster som går igen i samtliga åldersgrupper. Med undantag för åldersgruppen 16-29 åringar där båda könen i genomsnitt fått lika många dagar

under 2014. Män har med andra ord längre perioder med både sjukpenning och sjukersättning än kvinnor.

Större andel av de utlandsfödda har sjuk-/aktivitetsersättning

Figur 13 nedan redovisar andelen i befolkningen med ersättningsformerna sjukpenning och sjukersättning efter utländsk bakgrund. När det kommer till sjukpenning är det knappt någon skillnad mellan svenska medborgare som är födda i Sverige och personer som antingen är utländska medborgare eller födda i utlandet. Däremot är andelen som får sjuk-/aktivitetsersättning 2 procentenheter högre för personer som antingen är utländska medborgare eller födda i utlandet jämfört med svenska medborgare födda i Sverige. Att de utlandsfödda oftare har sjukersättning kan delvis, enligt Folkhälsorapporten⁶, bero på att de arbetar i tunga lågavlönade yrken samt på grund av diskriminering. Andra förklaringar går att finna i skilda livsstilar och svårigheter i samband med invandringen.

Figur 13 Andelen i befolkningen (16-64 år) med sjukpenning och sjuk-/aktivitetsersättning uppdelat efter födelse-land och medborgarskap år 2014



Jämfört med föregående år har det varit en marginell ökning för båda grupperna vad gäller sjukpenning och en svag minskning för båda grupperna när det kommer till sjuk-och aktivitetsersättning, vilket följer mönstret i övrigt vad gäller utvecklingen av ohälsotalsdelar mellan 2013 och 2014.

Sjuk/aktivitetsersättning vanligare för de med förgymnasial utbildning

Det finns ett samband mellan utbildningsnivå och ohälsa. I Folkhälsan i Sverige framhålls hur utbildning kan påverka hälsan på flera sätt; lägre hälsorisker i arbetslivet, högre inkomst, mindre ekonomisk utsatthet och stress⁷. Utbildning kan också påverka hur människor betar sig privat, och göra dem bättre rustade att hitta och tillgodogöra sig information om hälsorelaterat beteende. Rapporten visar att kvinnor med endast grundskoleutbildning är en grupp som i fler avseenden haft den minst gynnsamma hälsoutvecklingen, för denna grupp har även den självskattade hälsan försämrats.

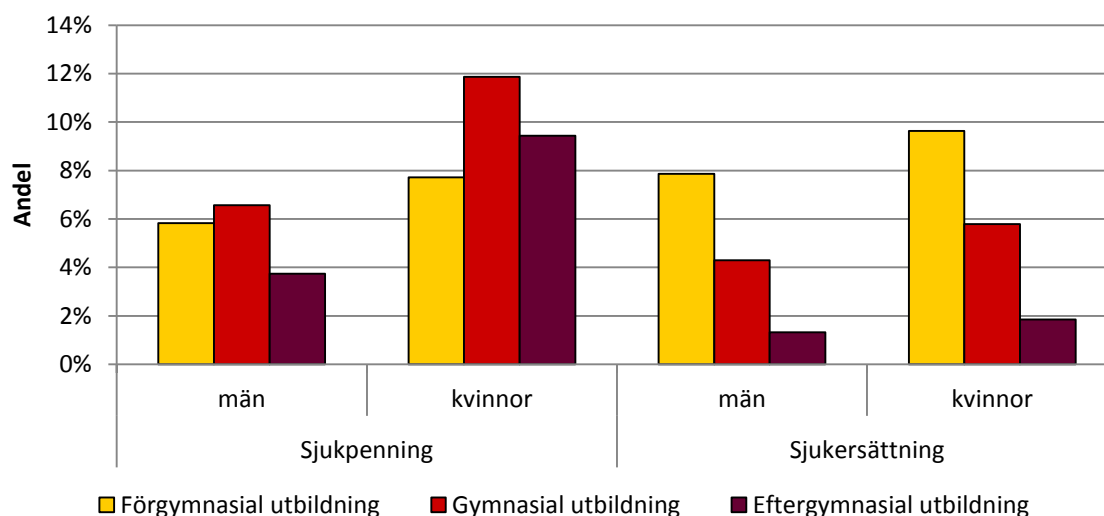
⁶ Folkhälsorapport 2009, Socialstyrelsen.

⁷ Folkhälsan i Sverige Årsrapport 2014, Folkhälsomyndigheten.

I Figur 14 visas andelen i befolkningen som har sjuk-/aktivitetsersättning samt sjukpenning efter utbildningsnivå och kön. Andelen i befolkningen som har sjukersättning minskar med stigande utbildningsnivå vilket diagrammet illustrerar. Mönstret är dock inte detsamma för andelen personer med sjukpenning. För de med förgymnasial utbildning är det en lägre andel av befolkningen som har fått sjukpenning under året jämfört med övriga utbildningsnivåer, med undantag för män med eftergymnasial utbildning. En möjlig förklaring till detta kan vara att personer med låg utbildningsnivå i högre grad än andra grupper saknar eller har låg SGI (sjukpenninggrundande inkomst). SGI är kopplat till arbete och personer med förgymnasial utbildning har en lägre förvärvsarbetsfrekvens vilket i sin tur innebär en större risk att ha låg SGI⁸. En person som har låg SGI kan inte beviljas sjukpenning men kan beviljas sjukersättning.

Sambandet mellan utbildning och ersättning är det samma för båda könen, med den skillnad vi sett tidigare att kvinnor i högre uträkning än män erhåller ersättning i form av både sjukpenning och sjukersättning. Tidigare i rapporten har vi sett att andelen personer med sjukpenning ökat något jämfört med föregående år och att andelen med sjukersättning fortsatt att minska. Ökningen av sjukpenning återfinns i samtliga utbildningsnivåer och hos båda könen. På samma sätt är det med minskningen av sjukersättning som i samma låga nivå återfinns i samtliga grupper i diagrammet nedan.

Figur 14 Andelen i befolkningen (16-64 år) med sjukpenning och sjuk-/aktivitetsersättning uppdelat efter kön och utbildningsnivå år 2014



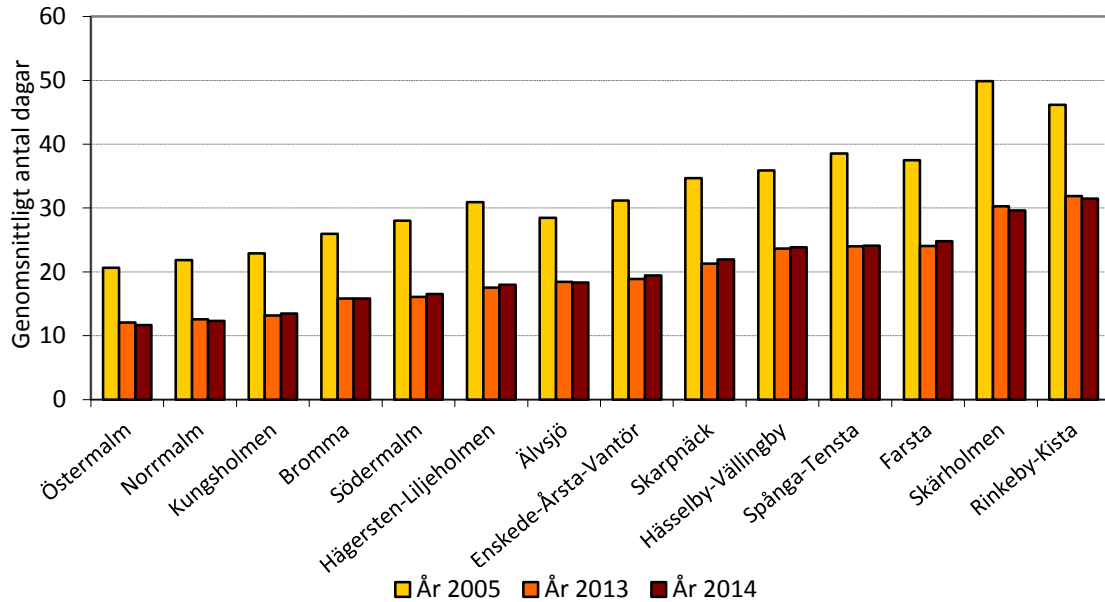
Fortsatt ojämn fördelning mellan Stockholms stadsdelsområden

Vid en jämförelse mellan Stockholms stadsdelsområden av det genomsnittliga antalet dagar med ersättning från Försäkringskassan är det stora skillnader dem emellan. I Östermalm, Norrmalm och Kungsholmen är ohälsotalen 12 eller 13 dagar medan Rinkeby-Kista och Skärholmen har ett ohälsotal på 31 dagar respektive 30 dagar. Klyftan mellan Östermalm som har lägst ohälsotal (12 dagar) och Rinkeby-Kista som har högst (31 dagar) är oförändrat de senaste fyra åren. Dessförinnan minskade klyftan från 29 dagar år 2005 till 21 dagar år 2010. De flesta stadsdelsområdena har ett lägre ohälsotal jämfört med föregående år. För några områden har det dock skett en marginell ökning jämfört med 2013. I Figur 15 visas

⁸ Förvärvsarbetande i Stockholm 2013, Sweco Strategy.

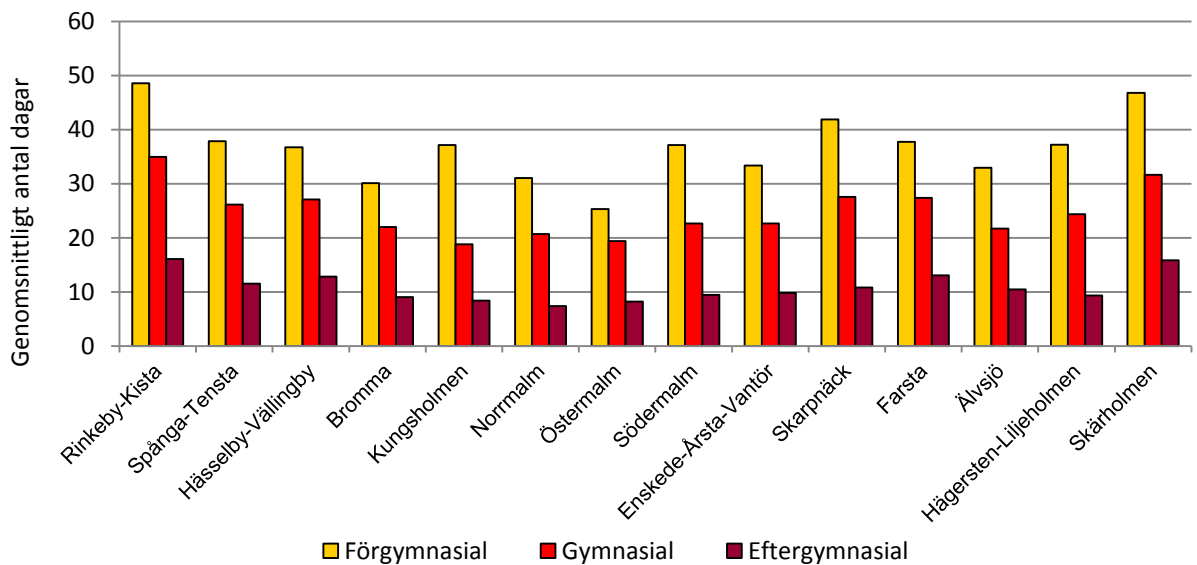
ohälsotalet uppdelat på varje stadsdelsområde år 2014 samt för år 2013 och år 2005.

Figur 15 Ohälsotalet i olika stadsdelsområden i Stockholm år 2014 i jämförelse med år 2013 och år 2005



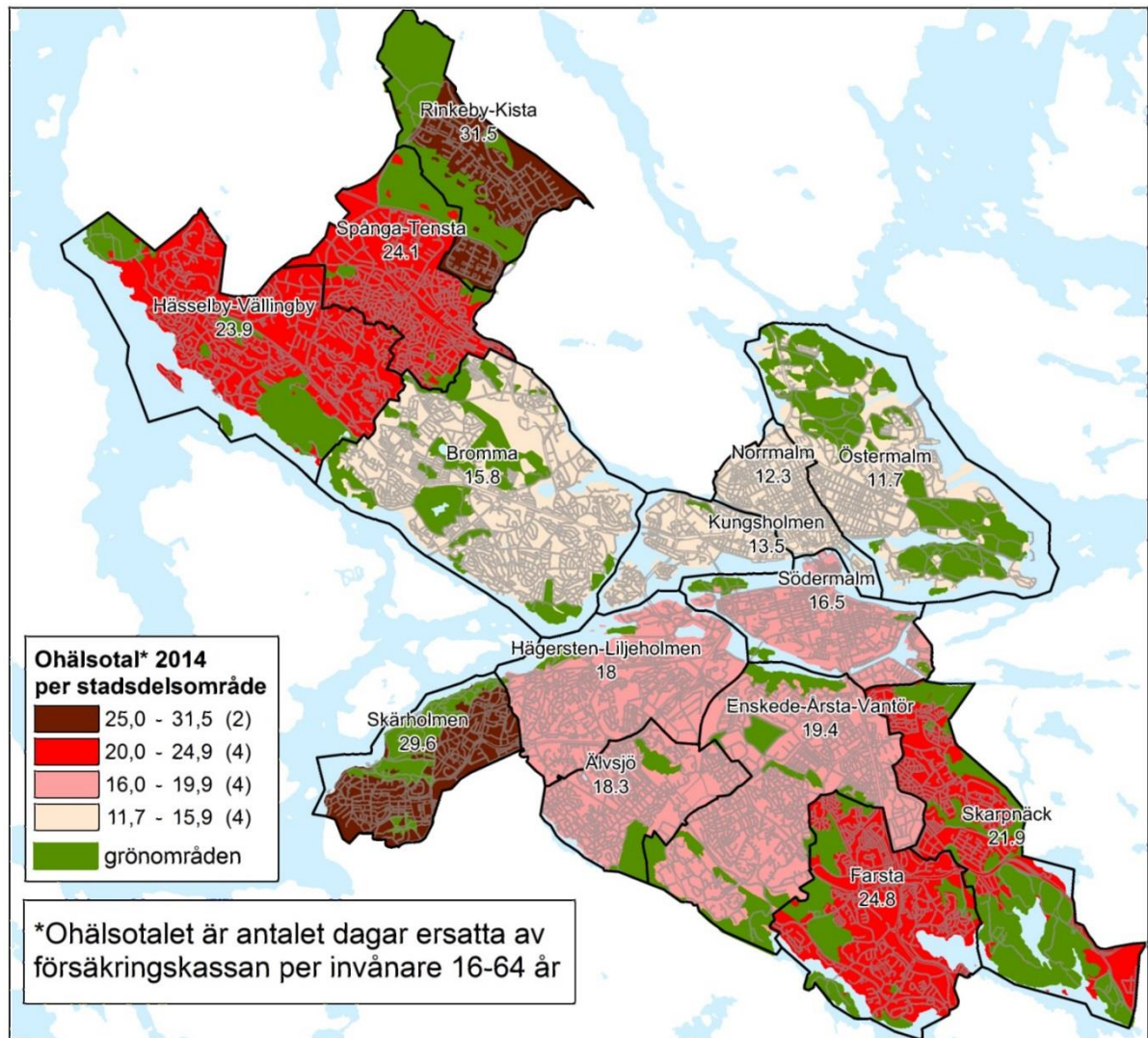
Diagrammet nedan visar sambandet mellan utbildning och ohälsa för stadsdelsområdena. De med eftergymnasial utbildning har genomgående lägre ohälsotal än de med gymnasial såväl som förgymnasial utbildning. Skillnader mellan stadsdelsområdena finns även efter att ohälsotalet redovisas efter utbildningsnivå. En förklaring till dessa skillnader är att de med utländsk bakgrund, som är betydligt fler i de stadsdelsområden som har höga ohälsotal, oftare har sjuk-/aktivitetsersättning. Dessa områden har högre arbetslöshet i jämförelse med övriga delar av staden, vilket även kan vara en bidragande orsak till sjukskrivningar⁹.

Figur 16 Ohälsotalet efter utbildningsnivå i olika stadsdelsområden i Stockholm år 2014



⁹ Arbetssökande i stadsdelsområdena 2014, Sweco Strategy.

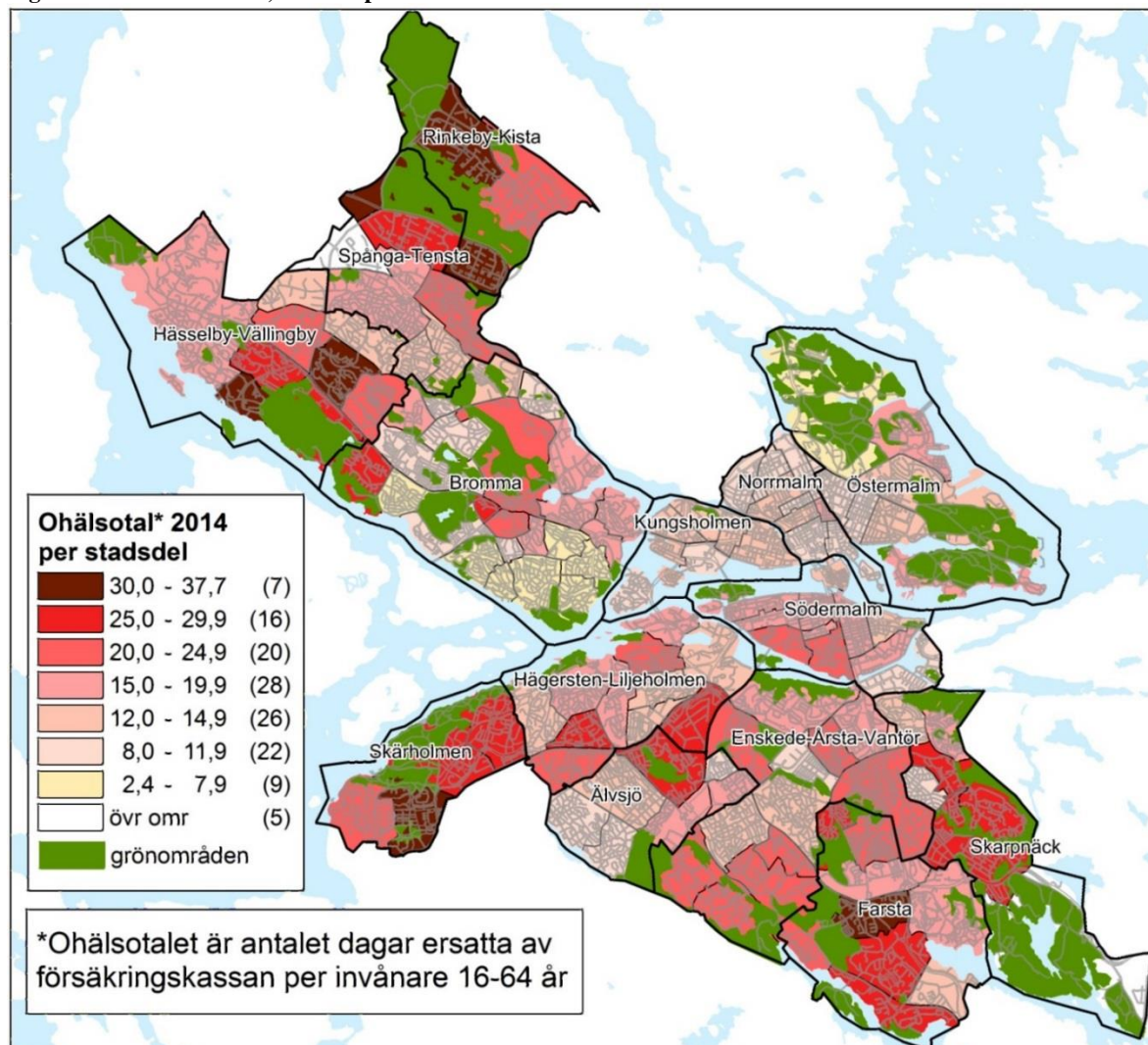
Figur 17 Ohälsotalet 2014, fördelat på stadsdelsområde



Kartan ovan, Figur 17, visar ohälsotalet i stadens stadsdelsområden. Ohälsotalet för stadsdelsområdena Kungsholmen, Nörmalm och Östermalm ligger på en låg nivå, därefter Bromma, Södermalm och Hägersten-Liljeholmen, sedan fortsätter ohälsotalet att öka gradvis längre ut i ytterstaden.

Kartan på nästa sida, Figur 18, visar ohälsotalet per stadsdel i varje stadsdelsområde. Här illustreras att ohälsotalet varierar även inom stadsdelsområdena och att det kan vara stora skillnader mellan närliggande stadsdelar. Faktorer som har ett samband med variationer i ohälsotalet är, som tidigare diskuterats i rapporten, utbildningsnivå, arbetslöshet och utländsk bakgrund. Det finns även andra orsaker till att ohälsotalet kan skilja sig mellan stadsdelarna. Stadsdelen Universitetet har stadens lägsta ohälsotal vilket kan bero på den höga andel studenter som bor i området. Av befolkningen 16-64 år är 68 procent av de boende i stadsdelen mellan 16 och 29 år, en åldersgrupp som generellt sett har lågt ohälsotal.

Figur 18 Ohälsotalet 2014, fördelat på stadsdel



REGELÄNDRINGAR

I denna del sammanfattas de förändringar som skett inom regelsystemet berörande ohälsotalet. Informationen nedan är hämtad från Försäkringskassans hemsida.

Förändringar i regelsystemet:

April 1993. En karensdag införs dels i sjuklöneperioden för anställda, dels i sjukpenningperioden för övriga sjukpenningberättigade. Ersättningsnivån sänks till 80 procent (sjukdag 91 och därefter).

1996. Ersättningsnivån sänks generellt till 75 procent i hela sjukperioden.

1997. Sjuklön från arbetsgivare till anställda förlängs till sjukperiodens 28 första dagar.

1998. Ersättningsnivån höjs generellt till 80 procent i hela sjukperioden.

April 1998. Sjuklön från arbetsgivare till anställda förkortas till sjukperiodens 14 första dagar.

Juli 2003. Ersättningsnivån 80 procent reduceras med faktor 0,97 till 77,6 procent. Sjuklön från arbetsgivare till anställda förlängs till sjukperiodens 21 första dagar.

Regler om sjuk- och aktivitetsersättning införs för personer som har en varaktig eller långvarig medicinskt grundad nedsättning av arbetsförmågan. De ersätter bestämmelserna om förtidspension och sjukbidrag. Förtidspension blir sjukersättning. Sjukbidrag blir tidsbegränsad sjukersättning eller aktivitetsersättning. Gränsen höjs för att få ersättning vid långvarig nedsättning av arbetsförmågan på grund av sjukdom från 16 år till tidigast halvårsskiftet det år då personen fyller 19 år.

2005. Sjuklön från arbetsgivare till anställda förkortas till sjukperiodens 14 första dagar. Ersättningsnivån höjs till 80 procent.

Juli 2006. Maximal sjukpenning kr/dag höjs genom att taket för sjukpenninggrundande inkomst höjs från 7,5 till 10 prisbasbelopp.

2007. Maximal sjukpenning kr/dag sänks genom att taket för sjukpenninggrundande inkomst sänks från 10 till 7,5 prisbasbelopp. Ersättningsnivån 80 procent reduceras med faktor 0,989 till 79,12 procent.

2008. Ersättningsnivån 80 procent reduceras med faktor 0,97 till 77,6 procent.

Juli 2008. Sjukpenningen tidsbegränsas till ett år. Det införs en rehabiliteringskedja som innehåller tre olika tidsgränser då prövningen av arbetsförmågan förändras. Exempelvis ges endast sjukpenning efter dag 180 om sjukpenningmottagaren inte kan arbeta på hela den reguljära arbetsmarknaden. Sjukpenning på 80 procent lämnas i högst ett år. Om man fortfarande är sjuk efter ett år sker en ny bedömning. Man kan antingen ansöka om "förlängd sjukpenning" eller "fortsatt sjukpenning".

Förlängd sjukpenning är 75 procent av den sjukpenninggrundande inkomsten. Den kan man få i högst 550 dagar.

Fortsatt sjukpenning förutsätter synnerliga skäl och innebär att bestämmelserna tillämpas restriktivt. Ej tidsbegränsad, ersättningsnivån är 80 procent av den sjukpenninggrundande inkomsten. Arbetsförmågan måste vara nedsatt på grund av en mycket allvarlig sjukdom.

2010. De personer som fått sjukpenning eller tidsbegränsad sjukersättning i maximal tid kommer erbjudas att delta i en arbetslivsintroduktion via Arbetsförmedlingen, den som deltar i introduktionen får aktivitetsstöd. Reglerna innebär även att det i vissa fall finns möjlighet att beviljas ytterligare tid med förlängd sjukpenning om vissa kriterier är uppfyllda. Rehabiliteringskedjan Den prövning mot hela arbetsmarknaden som enligt nuvarande regler ska ske efter 180 dagar i sjukperioden ska kunna skjutas upp inte bara om det finns särskilda skäl utan även om det i annat fall kan anses som oskäligt. När den försäkrade haft sin arbetsförmåga nedsatt under 365 dagar föreslås att prövningen sker mot hela arbetsmarknaden om det inte kan anses oskäligt.

Den som är arbetsoförmögen till följd av en allvarlig sjukdom ska kunna få sjukpenning med 80 % av den sjukpenninggrundande inkomsten även om sådan sjukpenning redan lämnats för 364 dagar.

2011. För de som saknar en anställning blir det möjligt att få sjukpenning under de 14 första dagarna i en sjukperiod även om personen inte kunnat anmäla sig på Arbetsförmedlingen. Detta gäller i de fall det skulle vara oskäligt att begära en sådan anmälan.

2012. Sjukpenning i särskilda fall införs till personer som fått maximal tid med tidsbegränsad sjukersättning och som inte har någon sjukpenninggrundande inkomst (SGI) eller har låg SGI.

Det blir möjligt att få sjukpenning i mer än 914 dagar för hela nedsättningen av arbetsförmågan även om den bara till en fjärdedel beror på arbetsskada.

Det blir möjligt att få sjukpenning på normalnivå i mer än 364 dagar för hela nedsättningen av arbetsförmågan om den till minst en fjärdedel beror på en allvarlig sjukdom.

Juli 2012. Det tidigare arbetsmarknadsbegreppet i sjukförsäkringen återinförs. Sjukskrivnas arbetsförmåga ska efter 180 dagar prövas mot sådant förvärvsarbete som normalt förekommer på arbetsmarknaden i stället för mot förvärvsarbete på den reguljära arbetsmarknaden.

Förtydligande av arbetsgivares ansvar för sjuklön. En arbetsgivare ska inte vara skyldig att betala ut sjuklön vid sjukdom om arbetstagaren inte helt har återgått i arbete och utfört arbete under minst en dag hos arbetsgivaren efter det att sjuklön för en hel sjuklöneperiod har betalats ut av arbetsgivaren.

2013. Individer med aktivitetsersättning kan ha sin ersättning vilande i upp till 24 månader oavsett längden på det tidigare beslutet. Om vilandeperioden upphör tidigare kan man återfå sin ersättning i upp till tre månader.

Sjukpenning i särskilda fall och boendetillägg införs för de som lämnat aktivitetsersättning vid 30 års ålder, saknar eller har låg SGI.

Egna företagarna kan välja en karenstid på en dag i sjukförsäkringen. Egna företagare som har fyllt 55 år kan välja en karenstid på en dag, senast den 30 april 2013. Alla arbetslösa egna företagare får en karenstid på en dag.

Tabeller

Tabell 1	Ohälsotalet uppdelat efter kön, t för perioden från år 2005 till 2014	25
Tabell 2	Ohälsotalet uppdelat efter åldersklasser från år 2005 till 2014	25
Tabell 3	Ohälsotalet uppdelat efter kön i olika åldersklasser	25
Tabell 4	Ohälsotalet uppdelat efter stadsdelsområde från år 2005 till 2014	26
Tabell 5	Genomsnittligt antal dagar med sjuk-/aktivitetsersättning, sjukpenningdagar och rehabilitering år 2005 och 2014	26
Tabell 6	Andelen män och kvinnor av befolkningen med sjukersättning från år 2005 till 2014	26
Tabell 7	Andelen män och kvinnor av befolkningen med sjukpenningdagar från år 2005 till 2014	26
Tabell 8	Antalet sjukskrivna efter sjukskrivningens längd från år 2005 till 2014	27
Tabell 9	Antalet sjukskrivna bland män och kvinnor efter sjukskrivningens längd från år 2005 till 2014	27
Tabell 10	Antal nybeviljade personer med sjuk-/aktivitetsersättning i Stockholms stad under åren 2007-2014	27
Tabell 11	Kostnad för sjuk-/aktivitetsersättning och sjukpenning från år 2005 till 2014	27
Tabell 12	Kostnad för sjuk-/aktivitetsersättning och sjukpenning från år 2005 till 2014 justerat årsvis efter varje års prisbasbelopp	27
Tabell 13	Andelen med sjuk-/aktivitetsersättning och sjukpenning efter födelse-land och medborgarskap	28
Tabell 14	Genomsnittligt antal dagar med sjukersättning per person med sjukersättning efter kön från år 2006 till 2014	28
Tabell 15	Genomsnittligt antal dagar med sjukpenning per person med sjukpenning efter kön från år 2006 till 2014	28
Tabell 16	Sjukpenningmottagare 16-64 år efter område, 2009-2014	29
Tabell 17	Sjukpenningmottagare efter kön, frekvens av sjukpenningdagar och område, 2014, antal	30
Tabell 18	Sjukpenningmottagare efter kön, frekvens av sjukpenningdagar och område, 2014, %	31
Tabell 19	Sjukpenningmottagare efter ålder, frekvens av sjukpenningdagar och område, 2014, antal	32
Tabell 20	Sjukpenningmottagare efter ålder, frekvens av sjukpenningdagar och område, 2014, %	34

Tabell 21	Sjukpenningmottagare efter medborgarskap, frekvens av dagar och område, 2014, antal	36
Tabell 22	Sjukpenningmottagare efter medborgarskap, frekvens av dagar och område, 2014, %	37
Tabell 23	Genomsnittligt antal sjukpenningdagar efter kön och område, 2011-2014; samt efter ålder och område, 2014	38
Tabell 24	Personer med sjuk-/aktivitetsersättning efter kön och område, 2011-2014, antal	39
Tabell 25	Personer med sjuk-/aktivitetsersättning efter kön och område, 2011-2014, %	40
Tabell 26	Personer med sjuk-/aktivitetsersättning efter ålder och område, 2011-2014, antal	41
Tabell 27	Personer med sjuk-/aktivitetsersättning efter ålder och område, 2011-2014, %	42
Tabell 28	Personer med sjuk-/aktivitetsersättning efter medborgarskap och område, 2011-2014, antal	43
Tabell 29	Personer med sjuk-/aktivitetsersättning efter medborgarskap och område, 2011-2014, %	44
Tabell 30	Personer med sjuk-/aktivitetsersättning efter medborgarskap och område, 2014	45
Tabell 31	Genomsnittligt antal dagar med sjuk-/aktivitetsersättning efter kön och område, 2011-2014; samt efter ålder och område, 2014	46
Tabell 32	Genomsnittligt antal dagar med sjukpenning, rehab och sjukersättning samt ohälsotalet, 2011-2014	47

TABELLER

Tabell 1 Ohälsotalet uppdelat efter kön år 2005-2014

	År									
	2005	2006	2007	2008	2009	2010	2011	2012	2013	2014
Män	27	25	24	22	21	18	17	17	16	16
Kvinnor	35	33	32	29	27	23	22	21	21	22
Totalt	31	29	28	26	24	21	19	19	19	19

Tabell 2 Ohälsotalet uppdelat efter åldersklasser år 2005-2014

Ålder	År									
	2005	2006	2007	2008	2009	2010	2011	2012	2013	2014
16-29 år	6	6	5	5	6	5	5	6	6	7
30-44 år	20	18	17	15	13	11	10	10	10	10
45-49 år	43	40	38	34	31	25	23	22	22	22
50-54 år	54	52	51	46	44	38	35	34	33	32
55-59 år	67	65	64	61	58	52	49	47	46	45
60-64 år	85	82	80	77	74	69	65	63	61	59
Totalt	31	29	28	26	24	21	19	19	19	19

Tabell 3 Ohälsotalet uppdelat efter kön i olika åldersklasser år 2014

Ålder	Män		Genomsnittligt antal dagar	Kvinnor		Genomsnittligt antal dagar
	Dagar	Befolkning		Dagar	Befolkning	
16-29 år	553 451	87 144	6	625 901	90 851	7
30-44 år	901 868	116 205	8	1 465 032	110 021	13
45-49 år	557 737	30 200	18	750 353	29 553	25
50-54 år	782 386	28 531	27	1 055 270	28 691	37
55-59 år	1 026 004	25 262	41	1 274 073	25 709	50
60-64 år	1 204 282	22 522	53	1 493 705	23 061	65

Tabell 4 Ohälsotalet uppdelat efter stadsdelsområde år 2005 till 2014. Sorterat i storleksordning efter 2014 års ohälsotal.

Stadsdelsområde	År									
	2005	2006	2007	2008	2009	2010	2011	2012	2013	2014
Östermalm	21	19	19	17	16	14	13	12	12	12
Norrmalm	22	20	20	18	17	14	13	13	13	12
Kungsholmen	23	21	20	19	18	15	14	13	13	13
Bromma	26	25	24	21	20	18	16	16	16	16
Södermalm	28	26	24	22	21	18	17	17	16	17
Hägersten-Liljeholmen	31	29	28	25	23	19	18	17	18	18
Älvsjö	28	28	27	24	23	19	18	19	18	18
Enskede-Årsta-Vantör	31	29	28	25	24	21	19	19	19	19
Skarpnäck	35	33	31	28	26	23	21	22	21	22
Hässelby-Vällingby	36	35	33	31	29	26	24	23	24	24
Spånga-Tensta	39	37	36	34	32	27	25	25	24	24
Farsta	37	36	35	33	30	26	25	24	24	25
Skärholmen	50	48	46	42	39	33	30	30	30	30
Rinkeby-Kista	46	44	44	43	41	36	33	32	32	31
Hela staden	31	29	28	26	24	21	19	19	19	19

Tabell 5 Genomsnittligt antal dagar av befolkningen (16-64 år) i Stockholms stad med sjuk- /aktivitetsersättning, sjukpenningdagar och rehabilitering år 2005 och 2014

År	Ohälsotalets delar	Ohälsotalets delar			
		Sjukersättning	Sjukpenningdagar	Rehabilitering	Totalt
2005	Antal dagar	11 403 588	4 534 674	259 126	16 197 388
	Genomsnittligt antal dagar	21,6	8,6	0,5	30,6
2014	Antal dagar	7 567 429	3 952 564	170 069	11 690 062
	Genomsnittligt antal dagar	12,2	6,4	0,3	18,9

Tabell 6 Antal och andel män och kvinnor av befolkningen (16-64 år) med sjukersättning år 2005 till 2014

	År	År									
		2005	2006	2007	2008	2009	2010	2011	2012	2013	2014
Män	Antal	16 972	16 812	16 758	15 440	14 669	13 102	12 643	11 404	10 983	10 660
	%	6,4%	6,2%	6,1%	5,5%	5,1%	4,5%	4,3%	3,8%	3,6%	3,4%
Kvinnor	Antal	21 452	21 557	21 639	20 103	18 607	16 099	15 251	13 401	12 925	12 651
	%	8,1%	8,0%	7,9%	7,2%	6,5%	5,5%	5,2%	4,5%	4,2%	4,1%
Totalt	Antal	38 424	38 369	38 397	35 543	33 276	29 201	27 894	24 805	23 908	23 311
	%	7,3%	7,1%	7,0%	6,4%	5,8%	5,0%	4,7%	4,1%	3,9%	3,8%

Tabell 7 Andelen män och kvinnor av befolkningen (16-64 år) med sjukpenningdagar år 2005 till 2014

	År	År									
		2005	2006	2007	2008	2009	2010	2011	2012	2013	2014
Män	Antal	17 925	16 450	15 301	14 116	13 931	13 324	12 823	13 421	14 406	15 158
	%	6,8%	6,1%	5,6%	5,0%	4,9%	4,6%	4,32%	4,4%	4,7%	4,9%
Kvinnor	Antal	32 423	30 820	28 884	27 212	25 475	25 083	25 330	26 634	28 433	30 125
	%	12,3%	11,5%	10,6%	9,8%	8,9%	8,6%	8,57%	8,9%	9,3%	9,8%
Totalt	Antal	50 348	47 270	44 185	41 328	39 406	38 407	38 153	40 055	42 839	45 283
	%	9,5%	8,8%	8,1%	7,4%	6,9%	6,6%	6,4%	6,7%	7,0%	7,3%

Tabell 8 Antalet sjukskrivna efter sjukskrivningens längd från år 2005 till 2014

Antal sjukpenningdagar	År									
	2005	2006	2007	2008	2009	2010	2011	2012	2013	2014
1-14 dagar	13 031	13 154	12 325	12 042	11 783	12 088	10 976	11 068	11 224	11 061
15-29 dagar	7 215	7 298	6 830	6 500	6 629	6 633	6 476	6 608	6 876	7 014
30-89 dagar	13 058	12 170	11 234	11 365	10 578	10 361	10 534	10 974	12 036	12 821
90-365 dagar	17 044	14 648	13 796	11 421	10 416	9 325	10 167	11 405	12 703	14 387

Tabell 9 Antalet sjukskrivna bland män och kvinnor efter sjukskrivningens längd från år 2005 till 2014

	År									
	2005	2006	2007	2008	2009	2010	2011	2012	2013	2014
Män										
Sjukskriven 1-89 dagar	11 499	11 149	10 323	9 891	10 057	9 872	9 145	9 313	9 850	10 133
Sjukskriven 90- dagar	6 426	5 301	4 978	4 225	3 874	3 452	3 678	4 108	4 556	5 025
Totalt	17 925	16 450	15 301	14 116	13 931	13 324	12 823	13 421	14 406	15 158
Kvinnor										
Sjukskriven 1-89 dagar	21 805	21 473	20 066	20 016	18 933	19 210	18 841	19 337	20 286	20 763
Sjukskriven 90- dagar	10 618	9 347	8 818	7 196	6 542	5 873	6 489	7 297	8 147	9 362
Totalt	32 423	30 820	28 884	27 212	25 475	25 083	25 330	26 634	28 433	30 125
Sammanlagt										
Sjukskriven 1-89 dagar	33 304	32 622	30 389	29 907	28 990	29 082	27 986	28 650	30 136	30 896
Sjukskriven 90- dagar	17 044	14 648	13 796	11 421	10 416	9 325	10 167	11 405	12 703	14 387
Totalt	50 348	47 270	44 185	41 328	39 406	38 407	38 153	40 055	42 839	45 283

Tabell 10 Antal nybeviljade personer med sjuk-/aktivitetsersättning i Stockholms stad

	År							
	2007	2008	2009	2010	2011	2012	2013	2014
Antal personer	2 797	2 171	1 060	922	871	978	1 144	1 316

Tabell 11 Kostnad för sjuk-/aktivitetsersättning och sjukpenning som utbetalades från Försäkringskassan i Stockholms stad från år 2005 till 2014, miljarder kronor

	År									
	2005	2006	2007	2008	2009	2010	2011	2012	2013	2014
Sjuk-/aktivitetsersättning	4,1	4,1	4,2	4,1	4,0	3,6	3,1	3,0	2,8	2,7
Sjukpenning	2,3	2,1	2,0	1,9	1,7	1,5	1,7	1,9	2,1	2,4
Totalt	6,4	6,3	6,1	6,0	5,7	5,1	4,8	4,9	5,0	5,2

Tabell 12 Kostnad för sjuk-/aktivitetsersättning och sjukpenning som utbetalades från Försäkringskassan i Stockholms stad justerat årsvis efter varje års prisbasbelopp med år 2005 som basår

	År									
	2005	2006	2007	2008	2009	2010	2011	2012	2013	2014
Sjuk-/aktivitetsersättning	4,1	4,1	4,1	4,0	3,7	3,3	2,9	2,6	2,5	2,4
Sjukpenning	2,3	2,1	1,9	1,8	1,5	1,4	1,5	1,7	1,9	2,1
Totalt	6,4	6,2	6,0	5,7	5,2	4,7	4,4	4,4	4,4	4,6

Tabell 13 Andelen med sjuk-/aktivitetsersättning och sjukpenning av befolkningen (16-64 år) fördelat efter födelseland och medborgarskap år 2014

		Svenska medb födda i Sv	Svenska medb födda i utl	Övrigt Nordiskt/Väst- uropeiskt medb	Övrigt utl medb eller Statslös	Totalt
Sjukpenning	Antal	32 500	9 729	1 097	1 957	45 283
	%	7,4%	9,7%	5,5%	3,4%	7,3%
Sjukersättning	Antal	14 113	7 792	710	696	23 311
	%	3,2%	7,7%	3,6%	1,2%	3,8%
Befolkning	Antal	440 446	100 700	19 875	56 729	617 750

Tabell 14 Genomsnittligt antal dagar med sjukersättning per person med sjukersättning efter kön från år 2006 till 2014

	2006	2007	2008	2009	2010	2011	2012	2013	2014
Män									
Antal dagar med sjukersättning	5 204 354	5 173 833	5 134 534	4 893 831	4 377 089	3 947 500	3 823 436	3 688 867	3 587 482
Antal personer med sjukersättning	16 812	16 758	15 440	14 669	13 102	12 643	11 404	10 983	10 660
Genomsnittligt antal dagar	310	309	333	334	334	312	335	336	337
Kvinnor									
Antal dagar med sjukersättning	6 206 006	6 205 530	6 197 317	5 757 568	4 992 616	4 409 244	4 179 382	4 048 673	3 979 947
Antal personer med sjukersättning	21 557	21 639	20 103	18 607	16 099	15 251	13 401	12 925	12 651
Genomsnittligt antal dagar	288	287	308	309	310	289	312	313	315

Tabell 15 Genomsnittligt antal dagar med sjukpenning per person med sjukpenning efter kön från år 2006 till 2014

	2006	2007	2008	2009	2010	2011	2012	2013	2014
Män									
Sjukpenningdagar	1 448 735	1 353 327	1 020 815	1 098 644	955 191	1 030 893	1 148 000	1 253 059	1 380 168
Antal personer med sjukpenning	16 450	14 545	14 116	13 931	13 324	12 823	13 421	14 406	15 158
Genomsnittligt antal dagar	88	93	72	79	72	80	86	87	91
Kvinnor									
Sjukpenningdagar	2 507 731	2 375 206	1 785 734	1 837 597	1 632 428	1 846 260	2 070 067	2 254 343	2 572 396
Antal personer med sjukpenning	30 820	27 821	27 212	25 475	25 083	25 330	26 634	28 433	30 125
Genomsnittligt antal dagar	81	85	66	72	65	73	78	79	85

Tabell 16

Sjukpenningmottagare¹ 16-64 år efter område, 2009-2014

	Antal						% av befolkningen					
	2009	2010	2011	2012	2013	2014	2009	2010	2011	2012	2013	2014
Västerort	9 602	9 298	9 424	9 897	10 603	11 310	6,9	6,6	6,6	6,7	7,1	7,4
Rinkeby-Kista	2 168	1 969	1 982	2 109	2 230	2 313	7,0	6,3	6,2	6,5	6,8	7,0
Spånga-Tensta	1 538	1 552	1 517	1 556	1 729	1 772	6,5	6,4	6,2	6,3	6,9	7,0
Hässelby-Vällingby	3 080	3 093	3 152	3 303	3 517	3 822	7,6	7,4	7,4	7,6	7,9	8,4
Bromma	2 816	2 684	2 773	2 929	3 127	3 403	6,6	6,2	6,3	6,4	6,6	7,0
Inre staden	13 393	12 893	12 380	12 718	13 453	13 992	6,0	5,7	5,4	5,5	5,8	6,0
Kungsholmen	2 579	2 615	2 547	2 700	2 837	2 993	5,9	5,8	5,5	5,7	5,9	6,2
Norrmalm	2 771	2 621	2 506	2 550	2 680	2 696	5,7	5,4	5,1	5,2	5,5	5,5
Östermalm	2 131	2 011	1 913	1 993	2 155	2 212	4,8	4,5	4,3	4,4	4,7	4,7
Södermalm	5 912	5 646	5 414	5 475	5 781	6 091	6,8	6,5	6,2	6,2	6,6	6,9
Söderort	16 411	16 216	16 349	17 440	18 783	19 981	7,8	7,5	7,4	7,7	8,2	8,6
Enskede-Årsta-Vantör	4 692	4 671	4 634	4 949	5 250	5 501	7,7	7,5	7,3	7,6	8,0	8,2
Skarpnäck	2 294	2 249	2 307	2 398	2 491	2 693	7,6	7,3	7,5	7,7	7,9	8,6
Farsta	2 701	2 734	2 766	2 936	3 175	3 315	8,5	8,3	8,1	8,5	8,9	9,2
Älvsjö	1 189	1 200	1 205	1 269	1 406	1 471	7,6	7,5	7,4	7,6	8,3	8,7
Hägersten-Liljeholmen	3 853	3 791	3 894	4 217	4 615	5 046	7,6	7,2	7,2	7,6	8,2	8,7
Skärholmen	1 682	1 571	1 543	1 671	1 846	1 955	7,9	7,2	6,9	7,3	8,0	8,4
Hela staden	39 406	38 407	38 153	40 055	42 839	45 283	6,9	6,6	6,4	6,7	7,0	7,3

Källa: SCB/ Sweco Strategy

¹ Personer med sjukpenningdagar ersatta av Försäkringskassan.

Tabell 17 Sjukpenningmottagare¹ efter kön, frekvens av sjukpenningdagar och område, 2014, antal

	Män 16-64 år efter antal sjukpenningdagar							Kvinnor 16-64 år efter antal sjukpenningdagar							Samtliga 16-64 år efter antal sjukpenningdagar						
	Sjukpenningmottagare						S:a	Sjukpenningmottagare						S:a	Sjukpenningmottagare						S:a
	1-14	15-29	30-89	90-365	S:a	0 dagar		1-14	15-29	30-89	90-365	S:a	0 dagar		1-14	15-29	30-89	90-365	S:a	0 dagar	
Västerort	899	658	1 111	1 361	4 029	73 519	77 548	1 799	1 121	2 024	2 337	7 281	67 679	74 960	2 698	1 779	3 135	3 698	11 310	141 198	152 508
Rinkeby-Kista	220	158	239	333	950	16 272	17 222	309	194	360	500	1 363	14 351	15 714	529	352	599	833	2 313	30 623	32 936
Spånga-Tensta	147	111	186	244	688	12 240	12 928	268	162	299	355	1 084	11 232	12 316	415	273	485	599	1 772	23 472	25 244
Hässelby-Vällingby	284	216	400	454	1 354	21 762	23 116	605	378	697	788	2 468	19 946	22 414	889	594	1 097	1 242	3 822	41 708	45 530
Bromma	248	173	286	330	1 037	23 245	24 282	617	387	668	694	2 366	22 150	24 516	865	560	954	1 024	3 403	45 395	48 798
Inre staden	1 015	650	1 235	1 417	4 317	111 471	115 788	2 398	1 588	2 826	2 863	9 675	106 851	116 526	3 413	2 238	4 061	4 280	13 992	218 322	232 314
Kungsholmen	243	142	259	282	926	23 131	24 057	549	336	598	584	2 067	22 331	24 398	792	478	857	866	2 993	45 462	48 455
Norrmalm	189	108	232	261	790	23 850	24 640	464	325	558	559	1 906	22 640	24 546	653	433	790	820	2 696	46 490	49 186
Östermalm	135	117	179	234	665	22 831	23 496	360	244	463	480	1 547	21 946	23 493	495	361	642	714	2 212	44 777	46 989
Södermalm	448	283	565	640	1 936	41 659	43 595	1 025	683	1 207	1 240	4 155	39 934	44 089	1 473	966	1 772	1 880	6 091	81 593	87 684
Söderort	1 692	1 000	1 873	2 247	6 812	109 716	116 528	3 258	1 997	3 752	4 162	13 169	103 231	116 400	4 950	2 997	5 625	6 409	19 981	212 947	232 928
Enskede-Årsta-Vantör	452	289	535	649	1 925	32 027	33 952	881	559	1 014	1 122	3 576	29 610	33 186	1 333	848	1 549	1 771	5 501	61 637	67 138
Skarpnäck	239	110	244	293	886	14 465	15 351	440	289	524	554	1 807	14 263	16 070	679	399	768	847	2 693	28 728	31 421
Farsta	267	180	312	377	1 136	16 874	18 010	546	327	614	692	2 179	15 723	17 902	813	507	926	1 069	3 315	32 597	35 912
Älvsjö	129	62	130	163	484	8 018	8 502	258	140	282	307	987	7 469	8 456	387	202	412	470	1 471	15 487	16 958
Hägersten-Liljeholmen	422	250	434	489	1 595	27 270	28 865	842	530	1 005	1 074	3 451	25 848	29 299	1 264	780	1 439	1 563	5 046	53 118	58 164
Skärholmen	183	109	218	276	786	11 062	11 848	291	152	313	413	1 169	10 318	11 487	474	261	531	689	1 955	21 380	23 335
Hela staden	3 606	2 308	4 219	5 025	15 158	294 706	309 864	7 455	4 706	8 602	9 362	30 125	277 761	307 886	11 061	7 014	12 821	14 387	45 283	572 467	617 750

Källa: SCB/ Sweco Strategy

¹ Personer med sjukpenningdagar ersatta av Försäkringskassan.

Tabell 18 Sjukpenningmottagare¹ efter kön, frekvens av sjukpenningdagar och område, 2014, %

	Män 16-64 år efter antal sjukpenningdagar							Kvinnor 16-64 år efter antal sjukpenningdagar							Samtliga 16-64 år efter antal sjukpenningdagar						
	Sjukpenningmottagare						S:a	Sjukpenningmottagare						S:a	Sjukpenningmottagare						S:a
	1-14	15-29	30-89	90-365	S:a	0 dagar		1-14	15-29	30-89	90-365	S:a	0 dagar		1-14	15-29	30-89	90-365	S:a	0 dagar	
Västerort	1,2	0,8	1,4	1,8	5,2	94,8	100	2,4	1,5	2,7	3,1	9,7	90,3	100	1,8	1,2	2,1	2,4	7,4	92,6	100
Rinkeby-Kista	1,3	0,9	1,4	1,9	5,5	94,5	100	2,0	1,2	2,3	3,2	8,7	91,3	100	1,6	1,1	1,8	2,5	7,0	93,0	100
Spånga-Tensta	1,1	0,9	1,4	1,9	5,3	94,7	100	2,2	1,3	2,4	2,9	8,8	91,2	100	1,6	1,1	1,9	2,4	7,0	93,0	100
Hässelby-Vällingby	1,2	0,9	1,7	2,0	5,9	94,1	100	2,7	1,7	3,1	3,5	11,0	89,0	100	2,0	1,3	2,4	2,7	8,4	91,6	100
Bromma	1,0	0,7	1,2	1,4	4,3	95,7	100	2,5	1,6	2,7	2,8	9,7	90,3	100	1,8	1,1	2,0	2,1	7,0	93,0	100
Inre staden	0,9	0,6	1,1	1,2	3,7	96,3	100	2,1	1,4	2,4	2,5	8,3	91,7	100	1,5	1,0	1,7	1,8	6,0	94,0	100
Kungsholmen	1,0	0,6	1,1	1,2	3,8	96,2	100	2,3	1,4	2,5	2,4	8,5	91,5	100	1,6	1,0	1,8	1,8	6,2	93,8	100
Norrmalm	0,8	0,4	0,9	1,1	3,2	96,8	100	1,9	1,3	2,3	2,3	7,8	92,2	100	1,3	0,9	1,6	1,7	5,5	94,5	100
Östermalm	0,6	0,5	0,8	1,0	2,8	97,2	100	1,5	1,0	2,0	2,0	6,6	93,4	100	1,1	0,8	1,4	1,5	4,7	95,3	100
Södermalm	1,0	0,6	1,3	1,5	4,4	95,6	100	2,3	1,5	2,7	2,8	9,4	90,6	100	1,7	1,1	2,0	2,1	6,9	93,1	100
Söderort	1,5	0,9	1,6	1,9	5,8	94,2	100	2,8	1,7	3,2	3,6	11,3	88,7	100	2,1	1,3	2,4	2,8	8,6	91,4	100
Enskede-Årsta-Vantör	1,3	0,9	1,6	1,9	5,7	94,3	100	2,7	1,7	3,1	3,4	10,8	89,2	100	2,0	1,3	2,3	2,6	8,2	91,8	100
Skarpnäck	1,6	0,7	1,6	1,9	5,8	94,2	100	2,7	1,8	3,3	3,4	11,2	88,8	100	2,2	1,3	2,4	2,7	8,6	91,4	100
Farsta	1,5	1,0	1,7	2,1	6,3	93,7	100	3,0	1,8	3,4	3,9	12,2	87,8	100	2,3	1,4	2,6	3,0	9,2	90,8	100
Älvsjö	1,5	0,7	1,5	1,9	5,7	94,3	100	3,1	1,7	3,3	3,6	11,7	88,3	100	2,3	1,2	2,4	2,8	8,7	91,3	100
Hägersten-Liljeholmen	1,5	0,9	1,5	1,7	5,5	94,5	100	2,9	1,8	3,4	3,7	11,8	88,2	100	2,2	1,3	2,5	2,7	8,7	91,3	100
Skärholmen	1,5	0,9	1,8	2,3	6,6	93,4	100	2,5	1,3	2,7	3,6	10,2	89,8	100	2,0	1,1	2,3	3,0	8,4	91,6	100
Hela staden	1,2	0,7	1,4	1,6	4,9	95,1	100	2,4	1,5	2,8	3,0	9,8	90,2	100	1,8	1,1	2,1	2,3	7,3	92,7	100

Källa: SCB/ Sweco Strategy

¹ Personer med sjukpenningdagar ersatta av Försäkringskassan.

Tabell 19 Sjukpenningmottagare¹ efter ålder, frekvens av sjukpenningdagar och område, 2014, antal

	Befolkning 16-29 år efter antal sjukpenningdagar							Befolkning 30-44 år efter antal sjukpenningdagar						Befolkning 45-54 år efter antal sjukpenningdagar							
	Sjukpenningmottagare						S:a	Sjukpenningmottagare						S:a	Sjukpenningmottagare						S:a
	1-14	15-29	30-89	90-365	S:a	0 dagar		1-14	15-29	30-89	90-365	S:a	0 dagar		1-14	15-29	30-89	90-365	S:a	0 dagar	
Västerort	395	298	503	332	1 528	44 778	46 306	1 090	713	1 233	1 299	4 335	47 976	52 311	651	412	751	1 090	2 904	27 786	30 690
Rinkeby-Kista	80	60	92	69	301	10 523	10 824	201	133	234	276	844	10 479	11 323	131	89	158	242	620	5 197	5 817
Spånga-Tensta	64	45	69	49	227	7 686	7 913	172	117	192	194	675	7 662	8 337	98	59	129	204	490	4 825	5 315
Hässelby-Vällingby	138	105	177	127	547	13 009	13 556	359	235	426	450	1 470	13 792	15 262	210	133	257	354	954	8 467	9 421
Bromma	113	88	165	87	453	13 560	14 013	358	228	381	379	1 346	16 043	17 389	212	131	207	290	840	9 297	10 137
Inre staden	405	332	539	379	1 655	63 368	65 023	1 370	902	1 627	1 424	5 323	81 707	87 030	797	481	886	1 238	3 402	38 625	42 027
Kungsholmen	98	71	136	90	395	12 634	13 029	330	212	377	280	1 199	18 677	19 876	189	88	162	251	690	7 617	8 307
Norrmalm	88	59	99	70	316	13 484	13 800	268	177	315	271	1 031	18 097	19 128	144	102	187	243	676	7 894	8 570
Östermalm	55	59	90	63	267	15 662	15 929	186	142	256	240	824	14 815	15 639	115	70	136	207	528	7 189	7 717
Södermalm	164	143	214	156	677	21 588	22 265	586	371	679	633	2 269	30 118	32 387	349	221	401	537	1 508	15 925	17 433
Söderort	710	480	845	598	2 633	64 033	66 666	2 047	1 205	2 323	2 370	7 945	78 940	86 885	1 136	723	1 289	1 843	4 991	39 267	44 258
Enskede-Årsta-Vantör	205	143	263	199	810	19 562	20 372	521	334	633	647	2 135	22 462	24 597	332	226	342	471	1 371	11 118	12 489
Skarpnäck	75	64	86	73	298	8 113	8 411	287	164	303	287	1 041	10 564	11 605	158	100	199	268	725	5 589	6 314
Farsta	138	86	149	87	460	9 876	10 336	301	185	383	396	1 265	11 310	12 575	190	127	212	298	827	6 296	7 123
Älvsjö	47	18	53	30	148	3 806	3 954	163	87	169	190	609	5 776	6 385	94	41	104	143	382	3 422	3 804
Hägersten-Liljeholmen	177	133	216	137	663	15 401	16 064	592	323	631	630	2 176	21 929	24 105	240	176	284	421	1 121	8 779	9 900
Skärholmen	68	36	78	72	254	7 275	7 529	183	112	204	220	719	6 899	7 618	122	53	148	242	565	4 063	4 628
Hela staden	1 510	1 110	1 887	1 309	5 816	172 179	177 995	4 507	2 820	5 183	5 093	17 603	208 623	226 226	2 584	1 616	2 926	4 171	11 297	105 678	116 975

Källa: SCB/ Sweco Strategy

¹ Personer med sjukpenningdagar ersatta av Försäkringskassan.

Tabell 19 forts. Sjukpenningmottagare¹ efter ålder, frekvens av sjukpenningdagar och område, 2014, antal

	Befolkning 55-59 år efter antal sjukpenningdagar							Befolkning 60-64 år efter antal sjukpenningdagar							Befolkning 16-64 år efter antal sjukpenningdagar						
	Sjukpenningmottagare						S:a	Sjukpenningmottagare						S:a	Sjukpenningmottagare						S:a
	1-14	15-29	30-89	90-365	S:a	0 dagar		1-14	15-29	30-89	90-365	S:a	0 dagar		1-14	15-29	30-89	90-365	S:a	0 dagar	
Västerort	309	210	375	566	1 460	11 152	12 612	253	146	273	411	1 083	9 506	10 589	2 698	1 779	3 135	3 698	11 310	141 198	152 508
Rinkeby-Kista	58	43	68	138	307	2 322	2 629	59	27	47	108	241	2 102	2 343	529	352	599	833	2 313	30 623	32 936
Spånga-Tensta	46	33	54	85	218	1 801	2 019	35	19	41	67	162	1 498	1 660	415	273	485	599	1 772	23 472	25 244
Hässelby-Vällingby	108	79	133	183	503	3 554	4 057	74	42	104	128	348	2 886	3 234	889	594	1 097	1 242	3 822	41 708	45 530
Bromma	97	55	120	160	432	3 475	3 907	85	58	81	108	332	3 020	3 352	865	560	954	1 024	3 403	45 395	48 798
Inre staden	446	278	506	608	1 838	17 610	19 448	395	245	503	631	1 774	17 012	18 786	3 413	2 238	4 061	4 280	13 992	218 322	232 314
Kungsholmen	92	53	89	135	369	3 385	3 754	83	54	93	110	340	3 149	3 489	792	478	857	866	2 993	45 462	48 455
Norrmalm	93	46	95	114	348	3 535	3 883	60	49	94	122	325	3 480	3 805	653	433	790	820	2 696	46 490	49 186
Östermalm	70	53	78	97	298	3 550	3 848	69	37	82	107	295	3 561	3 856	495	361	642	714	2 212	44 777	46 989
Södermalm	191	126	244	262	823	7 140	7 963	183	105	234	292	814	6 822	7 636	1 473	966	1 772	1 880	6 091	81 593	87 684
Söderort	564	335	644	854	2 397	16 514	18 911	493	254	524	744	2 015	14 193	16 208	4 950	2 997	5 625	6 409	19 981	212 947	232 928
Enskede-Årsta-Vantör	167	70	185	234	656	4 575	5 231	108	75	126	220	529	3 920	4 449	1 333	848	1 549	1 771	5 501	61 637	67 138
Skarpnäck	80	50	90	118	338	2 477	2 815	79	21	90	101	291	1 985	2 276	679	399	768	847	2 693	28 728	31 421
Farsta	91	63	103	163	420	2 734	3 154	93	46	79	125	343	2 381	2 724	813	507	926	1 069	3 315	32 597	35 912
Älvsjö	50	31	48	54	183	1 356	1 539	33	25	38	53	149	1 127	1 276	387	202	412	470	1 471	15 487	16 958
Hägersten-Liljeholmen	122	82	160	197	561	3 661	4 222	133	66	148	178	525	3 348	3 873	1 264	780	1 439	1 563	5 046	53 118	58 164
Skärholmen	54	39	58	88	239	1 711	1 950	47	21	43	67	178	1 432	1 610	474	261	531	689	1 955	21 380	23 335
Hela staden	1 319	823	1 525	2 028	5 695	45 276	50 971	1 141	645	1 300	1 786	4 872	40 711	45 583	11 061	7 014	12 821	14 387	45 283	572 467	617 750

Källa: SCB/ Sweco Strategy

¹ Personer med sjukpenningdagar ersatta av Försäkringskassan.

Tabell 20

Sjukpenningmottagare¹ efter ålder, frekvens av sjukpenningdagar och område, 2014, %

	Befolkning 16-29 år efter antal sjukpenningdagar, %							Befolkning 30-44 år efter antal sjukpenningdagar, %							Befolkning 45-54 år efter antal sjukpenningdagar, %						
	Sjukpenningmottagare						S:a	Sjukpenningmottagare						S:a	Sjukpenningmottagare						S:a
	1-14	15-29	30-89	90-365	S:a	0 dagar		1-14	15-29	30-89	90-365	S:a	0 dagar		1-14	15-29	30-89	90-365	S:a	0 dagar	
Västerort	0,9	0,6	1,1	0,7	3,3	96,7	100	2,1	1,4	2,4	2,5	8,3	91,7	100	2,1	1,3	2,4	3,6	9,5	90,5	100
Rinkeby-Kista	0,7	0,6	0,8	0,6	2,8	97,2	100	1,8	1,2	2,1	2,4	7,5	92,5	100	2,3	1,5	2,7	4,2	10,7	89,3	100
Spånga-Tensta	0,8	0,6	0,9	0,6	2,9	97,1	100	2,1	1,4	2,3	2,3	8,1	91,9	100	1,8	1,1	2,4	3,8	9,2	90,8	100
Hässelby-Vällingby	1,0	0,8	1,3	0,9	4,0	96,0	100	2,4	1,5	2,8	2,9	9,6	90,4	100	2,2	1,4	2,7	3,8	10,1	89,9	100
Bromma	0,8	0,6	1,2	0,6	3,2	96,8	100	2,1	1,3	2,2	2,2	7,7	92,3	100	2,1	1,3	2,0	2,9	8,3	91,7	100
Inre staden	0,6	0,5	0,8	0,6	2,5	97,5	100	1,6	1,0	1,9	1,6	6,1	93,9	100	1,9	1,1	2,1	2,9	8,1	91,9	100
Kungsholmen	0,8	0,5	1,0	0,7	3,0	97,0	100	1,7	1,1	1,9	1,4	6,0	94,0	100	2,3	1,1	2,0	3,0	8,3	91,7	100
Norrmalm	0,6	0,4	0,7	0,5	2,3	97,7	100	1,4	0,9	1,6	1,4	5,4	94,6	100	1,7	1,2	2,2	2,8	7,9	92,1	100
Östermalm	0,3	0,4	0,6	0,4	1,7	98,3	100	1,2	0,9	1,6	1,5	5,3	94,7	100	1,5	0,9	1,8	2,7	6,8	93,2	100
Södermalm	0,7	0,6	1,0	0,7	3,0	97,0	100	1,8	1,1	2,1	2,0	7,0	93,0	100	2,0	1,3	2,3	3,1	8,7	91,3	100
Söderort	1,1	0,7	1,3	0,9	3,9	96,1	100	2,4	1,4	2,7	2,7	9,1	90,9	100	2,6	1,6	2,9	4,2	11,3	88,7	100
Enskede-Årsta-Vantör	1,0	0,7	1,3	1,0	4,0	96,0	100	2,1	1,4	2,6	2,6	8,7	91,3	100	2,7	1,8	2,7	3,8	11,0	89,0	100
Skarpnäck	0,9	0,8	1,0	0,9	3,5	96,5	100	2,5	1,4	2,6	2,5	9,0	91,0	100	2,5	1,6	3,2	4,2	11,5	88,5	100
Farsta	1,3	0,8	1,4	0,8	4,5	95,5	100	2,4	1,5	3,0	3,1	10,1	89,9	100	2,7	1,8	3,0	4,2	11,6	88,4	100
Älvsjö	1,2	0,5	1,3	0,8	3,7	96,3	100	2,6	1,4	2,6	3,0	9,5	90,5	100	2,5	1,1	2,7	3,8	10,0	90,0	100
Hägersten-Liljeholmen	1,1	0,8	1,3	0,9	4,1	95,9	100	2,5	1,3	2,6	2,6	9,0	91,0	100	2,4	1,8	2,9	4,3	11,3	88,7	100
Skärholmen	0,9	0,5	1,0	1,0	3,4	96,6	100	2,4	1,5	2,7	2,9	9,4	90,6	100	2,6	1,1	3,2	5,2	12,2	87,8	100
Hela staden	0,8	0,6	1,1	0,7	3,3	96,7	100	2,0	1,2	2,3	2,3	7,8	92,2	100	2,2	1,4	2,5	3,6	9,7	90,3	100

Källa: SCB/ Sweco Strategy

¹ Personer med sjukpenningdagar ersatta av Försäkringskassan.

Tabell 20 forts. Sjukpenningmottagare¹ efter ålder, frekvens av sjukpenningdagar och område, 2014, %

	Befolkning 55-59 år efter antal sjukpenningdagar, %							Befolkning 60-64 år efter antal sjukpenningdagar, %							Befolkning 16-64 år efter antal sjukpenningdagar, %						
	Sjukpenningmottagare						S:a	Sjukpenningmottagare						S:a	Sjukpenningmottagare						S:a
	1-14	15-29	30-89	90-365	S:a	0 dagar		1-14	15-29	30-89	90-365	S:a	0 dagar		1-14	15-29	30-89	90-365	S:a	0 dagar	
Västerort	2,5	1,7	3,0	4,5	11,6	88,4	100	2,4	1,4	2,6	3,9	10,2	89,8	100	1,8	1,2	2,1	2,4	7,4	92,6	100
Rinkeby-Kista	2,2	1,6	2,6	5,2	11,7	88,3	100	2,5	1,2	2,0	4,6	10,3	89,7	100	1,6	1,1	1,8	2,5	7,0	93,0	100
Spånga-Tensta	2,3	1,6	2,7	4,2	10,8	89,2	100	2,1	1,1	2,5	4,0	9,8	90,2	100	1,6	1,1	1,9	2,4	7,0	93,0	100
Hässelby-Vällingby	2,7	1,9	3,3	4,5	12,4	87,6	100	2,3	1,3	3,2	4,0	10,8	89,2	100	2,0	1,3	2,4	2,7	8,4	91,6	100
Bromma	2,5	1,4	3,1	4,1	11,1	88,9	100	2,5	1,7	2,4	3,2	9,9	90,1	100	1,8	1,1	2,0	2,1	7,0	93,0	100
Inre staden	2,3	1,4	2,6	3,1	9,5	90,5	100	2,1	1,3	2,7	3,4	9,4	90,6	100	1,5	1,0	1,7	1,8	6,0	94,0	100
Kungsholmen	2,5	1,4	2,4	3,6	9,8	90,2	100	2,4	1,5	2,7	3,2	9,7	90,3	100	1,6	1,0	1,8	1,8	6,2	93,8	100
Norrmalm	2,4	1,2	2,4	2,9	9,0	91,0	100	1,6	1,3	2,5	3,2	8,5	91,5	100	1,3	0,9	1,6	1,7	5,5	94,5	100
Östermalm	1,8	1,4	2,0	2,5	7,7	92,3	100	1,8	1,0	2,1	2,8	7,7	92,3	100	1,1	0,8	1,4	1,5	4,7	95,3	100
Södermalm	2,4	1,6	3,1	3,3	10,3	89,7	100	2,4	1,4	3,1	3,8	10,7	89,3	100	1,7	1,1	2,0	2,1	6,9	93,1	100
Söderort	3,0	1,8	3,4	4,5	12,7	87,3	100	3,0	1,6	3,2	4,6	12,4	87,6	100	2,1	1,3	2,4	2,8	8,6	91,4	100
Enskede-Årsta-Vantör	3,2	1,3	3,5	4,5	12,5	87,5	100	2,4	1,7	2,8	4,9	11,9	88,1	100	2,0	1,3	2,3	2,6	8,2	91,8	100
Skarpnäck	2,8	1,8	3,2	4,2	12,0	88,0	100	3,5	0,9	4,0	4,4	12,8	87,2	100	2,2	1,3	2,4	2,7	8,6	91,4	100
Farsta	2,9	2,0	3,3	5,2	13,3	86,7	100	3,4	1,7	2,9	4,6	12,6	87,4	100	2,3	1,4	2,6	3,0	9,2	90,8	100
Älvsjö	3,2	2,0	3,1	3,5	11,9	88,1	100	2,6	2,0	3,0	4,2	11,7	88,3	100	2,3	1,2	2,4	2,8	8,7	91,3	100
Hägersten-Liljeholmen	2,9	1,9	3,8	4,7	13,3	86,7	100	3,4	1,7	3,8	4,6	13,6	86,4	100	2,2	1,3	2,5	2,7	8,7	91,3	100
Skärholmen	2,8	2,0	3,0	4,5	12,3	87,7	100	2,9	1,3	2,7	4,2	11,1	88,9	100	2,0	1,1	2,3	3,0	8,4	91,6	100
Hela staden	2,6	1,6	3,0	4,0	11,2	88,8	100	2,5	1,4	2,9	3,9	10,7	89,3	100	1,8	1,1	2,1	2,3	7,3	92,7	100

Källa: SCB/ Sweco Strategy

¹ Personer med sjukpenningdagar ersatta av Försäkringskassan.

Tabell 21 Sjukpenningmottagare¹ efter medborgarskap, frekvens av dagar och område, 2014, antal

	Utländska medborgare* 16-64 år efter antal sjukpenningdagar							Svenska medborgare 16-64 år födda utomlands efter antal sjukpenningdagar							Svenska medborgare 16-64 år födda i Sverige efter antal sjukpenningdagar						
	Sjukpenningmottagare						S:a	Sjukpenningmottagare						S:a	Sjukpenningmottagare						S:a
	1-14	15-29	30-89	90-365	S:a	0 dagar		1-14	15-29	30-89	90-365	S:a	0 dagar		1-14	15-29	30-89	90-365	S:a	0 dagar	
Västerort	256	164	299	356	1 075	25 216	26 291	788	520	938	1 351	3 597	33 431	37 028	1 654	1 095	1 898	1 991	6 638	82 551	89 189
Rinkeby-Kista	90	59	99	123	371	9 063	9 434	286	193	325	538	1 342	12 613	13 955	153	100	175	172	600	8 947	9 547
Spånga-Tensta	57	34	64	74	229	5 101	5 330	156	104	178	293	731	7 011	7 742	202	135	243	232	812	11 360	12 172
Hässelby-Vällingby	72	46	90	105	313	6 798	7 111	237	149	308	377	1 071	9 335	10 406	580	399	699	760	2 438	25 575	28 013
Bromma	37	25	46	54	162	4 254	4 416	109	74	127	143	453	4 472	4 925	719	461	781	827	2 788	36 669	39 457
Inre staden	151	107	179	173	610	20 813	21 423	380	259	438	589	1 666	19 810	21 476	2 882	1 872	3 444	3 518	11 716	177 699	189 415
Kungsholmen	33	22	37	31	123	3 920	4 043	103	53	105	118	379	4 395	4 774	656	403	715	717	2 491	37 147	39 638
Norrmalm	31	24	32	39	126	4 421	4 547	75	57	99	120	351	4 481	4 832	547	352	659	661	2 219	37 588	39 807
Östermalm	21	18	34	29	102	5 690	5 792	71	47	68	85	271	3 744	4 015	403	296	540	600	1 839	35 343	37 182
Södermalm	66	43	76	74	259	6 782	7 041	131	102	166	266	665	7 190	7 855	1 276	821	1 530	1 540	5 167	67 621	72 788
Söderort	320	216	404	429	1 369	27 521	28 890	1 043	661	1 175	1 587	4 466	37 730	42 196	3 587	2 120	4 046	4 393	14 146	147 696	161 842
Enskede-Årsta-Vantör	96	66	128	112	402	8 648	9 050	300	185	319	462	1 266	11 335	12 601	937	597	1 102	1 197	3 833	41 654	45 487
Skarpnäck	41	30	39	50	160	3 280	3 440	113	67	105	160	445	4 075	4 520	525	302	624	637	2 088	21 373	23 461
Farsta	49	34	63	69	215	4 116	4 331	166	110	217	250	743	6 044	6 787	598	363	646	750	2 357	22 437	24 794
Älvsjö	14	10	31	29	84	1 341	1 425	59	32	72	91	254	1 908	2 162	314	160	309	350	1 133	12 238	13 371
Hägersten-Liljeholmen	70	47	73	78	268	4 917	5 185	175	125	191	251	742	6 020	6 762	1 019	608	1 175	1 234	4 036	42 181	46 217
Skärholmen	50	29	70	91	240	5 219	5 459	230	142	271	373	1 016	8 348	9 364	194	90	190	225	699	7 813	8 512
Hela staden	727	487	882	958	3 054	73 550	76 604	2 211	1 440	2 551	3 527	9 729	90 971	100 700	8 123	5 087	9 388	9 902	32 500	407 946	440 446

Källa: SCB/ Sweco Strategy

¹ Personer med sjukpenningdagar ersatta av Försäkringskassan. ² Inkl statlösor.

Tabell 22

Sjukpenningmottagare¹ efter medborgarskap, frekvens av dagar och område, 2014, %

	Utländska medborgare ² 16-64 år efter antal sjukpenningdagar, %							Svenska medborgare 16-64 år födda utomlands efter antal sjukpenningdagar, %							Svenska medborgare 16-64 år födda i Sverige efter antal sjukpenningdagar, %						
	Sjukpenningmottagare						S:a	Sjukpenningmottagare						S:a	Sjukpenningmottagare						S:a
	1-14	15-29	30-89	90-365	S:a	0 dagar	1-14	15-29	30-89	90-365	S:a	0 dagar	1-14	15-29	30-89	90-365	S:a	0 dagar			
Västerort	1,0	0,6	1,1	1,4	4,1	95,9	100	2,1	1,4	2,5	3,6	9,7	90,3	100	1,9	1,2	2,1	2,2	7,4	92,6	100
Rinkeby-Kista	1,0	0,6	1,0	1,3	3,9	96,1	100	2,0	1,4	2,3	3,9	9,6	90,4	100	1,6	1,0	1,8	1,8	6,3	93,7	100
Spånga-Tensta	1,1	0,6	1,2	1,4	4,3	95,7	100	2,0	1,3	2,3	3,8	9,4	90,6	100	1,7	1,1	2,0	1,9	6,7	93,3	100
Hässelby-Vällingby	1,0	0,6	1,3	1,5	4,4	95,6	100	2,3	1,4	3,0	3,6	10,3	89,7	100	2,1	1,4	2,5	2,7	8,7	91,3	100
Bromma	0,8	0,6	1,0	1,2	3,7	96,3	100	2,2	1,5	2,6	2,9	9,2	90,8	100	1,8	1,2	2,0	2,1	7,1	92,9	100
Inre staden	0,7	0,5	0,8	0,8	2,8	97,2	100	1,8	1,2	2,0	2,7	7,8	92,2	100	1,5	1,0	1,8	1,9	6,2	93,8	100
Kungsholmen	0,8	0,5	0,9	0,8	3,0	97,0	100	2,2	1,1	2,2	2,5	7,9	92,1	100	1,7	1,0	1,8	1,8	6,3	93,7	100
Norrmalm	0,7	0,5	0,7	0,9	2,8	97,2	100	1,6	1,2	2,0	2,5	7,3	92,7	100	1,4	0,9	1,7	1,7	5,6	94,4	100
Östermalm	0,4	0,3	0,6	0,5	1,8	98,2	100	1,8	1,2	1,7	2,1	6,7	93,3	100	1,1	0,8	1,5	1,6	4,9	95,1	100
Södermalm	0,9	0,6	1,1	1,1	3,7	96,3	100	1,7	1,3	2,1	3,4	8,5	91,5	100	1,8	1,1	2,1	2,1	7,1	92,9	100
Söderort	1,1	0,7	1,4	1,5	4,7	95,3	100	2,5	1,6	2,8	3,8	10,6	89,4	100	2,2	1,3	2,5	2,7	8,7	91,3	100
Enskede-Årsta-Vantör	1,1	0,7	1,4	1,2	4,4	95,6	100	2,4	1,5	2,5	3,7	10,0	90,0	100	2,1	1,3	2,4	2,6	8,4	91,6	100
Skarpnäck	1,2	0,9	1,1	1,5	4,7	95,3	100	2,5	1,5	2,3	3,5	9,8	90,2	100	2,2	1,3	2,7	2,7	8,9	91,1	100
Farsta	1,1	0,8	1,5	1,6	5,0	95,0	100	2,4	1,6	3,2	3,7	10,9	89,1	100	2,4	1,5	2,6	3,0	9,5	90,5	100
Älvsjö	1,0	0,7	2,2	2,0	5,9	94,1	100	2,7	1,5	3,3	4,2	11,7	88,3	100	2,3	1,2	2,3	2,6	8,5	91,5	100
Hägersten-Liljeholmen	1,4	0,9	1,4	1,5	5,2	94,8	100	2,6	1,8	2,8	3,7	11,0	89,0	100	2,2	1,3	2,5	2,7	8,7	91,3	100
Skärholmen	0,9	0,5	1,3	1,7	4,4	95,6	100	2,5	1,5	2,9	4,0	10,9	89,1	100	2,3	1,1	2,2	2,6	8,2	91,8	100
Hela staden	0,9	0,6	1,2	1,3	4,0	96,0	100	2,2	1,4	2,5	3,5	9,7	90,3	100	1,8	1,2	2,1	2,2	7,4	92,6	100

Källa: SCB/ Sweco Strategy

¹ Personer med sjukpenningdagar ersatta av Försäkringskassan. ² Inkl statslösa.

Tabell 23

Genomsnittligt antal sjukpenningdagar¹ efter kön och område, 2011-2014; samt efter ålder och område, 2014

	Genomsnittligt antal sjukpenningdagar												Ålder (2014)						
	Män 16-64 år				Kvinnor 16-64 år				Samtliga 16-64 år				16-29 år	30-44 år	45-49 år	50-54 år	55-59 år	60-64 år	16-64 år
	2011	2012	2013	2014	2011	2012	2013	2014	2011	2012	2013	2014							
Västerort	3,6	4,0	4,5	4,8	6,4	7,2	7,5	8,5	5,0	5,6	6,0	6,6	2,0	6,9	9,1	9,8	12,1	10,5	6,6
Rinkeby-Kista	4,1	5,1	5,3	5,4	6,6	7,6	8,0	8,6	5,3	6,3	6,5	7,0	1,7	6,8	11,4	11,9	14,6	11,5	7,0
Spånga-Tensta	3,7	4,2	4,6	5,2	5,7	6,6	7,3	7,8	4,7	5,4	5,9	6,5	1,8	6,8	10,1	10,0	11,0	10,6	6,5
Hässelby-Vällingby	3,9	4,1	4,8	5,4	7,2	7,9	8,3	9,5	5,5	6,0	6,5	7,4	2,6	8,0	9,5	10,8	12,1	10,9	7,4
Bromma	2,9	3,1	3,5	3,7	5,8	6,6	6,7	7,7	4,4	4,9	5,1	5,7	1,9	6,1	7,0	7,6	10,8	9,3	5,7
Inre staden	2,7	2,7	3,0	3,4	5,3	5,6	6,0	6,8	4,0	4,2	4,5	5,1	1,7	4,5	7,1	8,9	8,7	9,1	5,1
Kungsholmen	2,4	2,7	3,0	3,3	5,4	5,6	5,8	6,6	3,9	4,2	4,4	5,0	2,0	4,0	7,3	8,5	9,9	9,0	5,0
Norrmalm	2,4	2,4	2,6	3,0	5,2	5,5	6,1	6,5	3,8	4,0	4,4	4,7	1,5	4,0	7,1	8,7	8,2	9,0	4,7
Östermalm	2,2	2,1	2,5	2,6	4,3	4,7	5,4	5,7	3,2	3,4	3,9	4,1	1,2	4,1	6,4	8,0	7,1	7,4	4,1
Södermalm	3,3	3,3	3,4	4,0	5,9	6,2	6,5	7,7	4,6	4,7	4,9	5,9	2,0	5,3	7,3	9,6	9,2	10,1	5,9
Söderort	4,1	4,7	5,0	5,3	7,1	8,0	8,7	9,8	5,6	6,4	6,9	7,6	2,6	7,5	10,7	12,0	12,3	12,3	7,6
Enskede-Årsta-Vantör	4,3	4,9	4,8	5,2	7,0	7,5	8,1	9,2	5,6	6,2	6,5	7,2	2,8	7,2	10,0	10,6	12,1	12,7	7,2
Skarpnäck	3,6	4,3	4,6	5,3	7,3	8,0	8,2	9,5	5,5	6,2	6,4	7,4	2,3	7,1	10,7	11,9	11,0	12,7	7,4
Farsta	4,7	5,2	5,7	6,0	8,0	9,0	9,8	10,8	6,4	7,1	7,7	8,4	2,6	9,0	11,4	12,5	13,7	12,2	8,4
Älvsjö	4,3	5,1	5,2	5,0	7,2	8,1	9,1	10,0	5,7	6,6	7,1	7,5	2,3	7,9	9,7	10,6	9,9	10,4	7,5
Hägersten-Liljeholmen	3,8	4,0	4,3	4,6	6,6	7,6	8,7	10,1	5,2	5,8	6,5	7,4	2,5	7,1	10,8	11,9	12,8	12,9	7,4
Skärholmen	4,2	5,6	6,3	6,4	7,1	8,3	9,3	9,9	5,6	7,0	7,7	8,1	2,7	8,1	12,5	15,9	12,8	10,5	8,1
Hela staden	3,5	3,8	4,1	4,5	6,2	6,9	7,4	8,4	4,9	5,3	5,7	6,4	2,1	6,2	9,0	10,3	10,9	10,6	6,4

Källa: SCB/ Sweco Strategy

¹ Dagar ersatta av Försäkringskassan.

Tabell 24

Personer med sjuk-/aktivitetsersättning efter kön och område, 2011-2014, antal

	Personer med sjukersättning 19-64 år											
	Män				Kvinnor				Samtliga			
	2011	2012	2013	2014	2011	2012	2013	2014	2011	2012	2013	2014
Västerort	3913	3559	3510	3408	4 721	4 178	4 085	4 006	8 634	7 737	7 595	7 414
Rinkeby-Kista	1290	1186	1165	1114	1 396	1 261	1 242	1 230	2 686	2 447	2 407	2 344
Spånga-Tensta	730	633	617	612	863	760	721	699	1 593	1 393	1 338	1 311
Hässelby-Vällingby	1149	1050	1054	1041	1 416	1 244	1 240	1 199	2 565	2 294	2 294	2 240
Bromma	744	690	674	641	1 046	913	882	878	1 790	1 603	1 556	1 519
Inre staden	3550	3177	3001	2828	4 525	3 960	3 744	3 591	8 075	7 137	6 745	6 419
Kungsholmen	683	616	595	560	851	769	737	720	1 534	1 385	1 332	1 280
Norrmalm	658	583	539	493	847	708	697	658	1 505	1 291	1 236	1 151
Östermalm	563	498	476	451	851	719	677	632	1 414	1 217	1 153	1 083
Södermalm	1646	1480	1391	1324	1 976	1 764	1 633	1 581	3 622	3 244	3 024	2 905
Söderort	5180	4668	4472	4424	6 005	5 263	5 096	5 054	11 185	9 931	9 568	9 478
Enskede-Årsta-Vantör	1307	1191	1132	1151	1 537	1 351	1 314	1 311	2 844	2 542	2 446	2 462
Skarpnäck	734	681	646	625	890	784	752	740	1 624	1 465	1 398	1 365
Farsta	933	822	796	822	1 081	958	937	942	2 014	1 780	1 733	1 764
Älvsjö	338	308	304	282	347	294	276	280	685	602	580	562
Hägersten-Liljeholmen	1050	931	882	852	1 209	1 038	1 006	1 004	2 259	1 969	1 888	1 856
Skärholmen	818	735	712	692	941	838	811	777	1 759	1 573	1 523	1 469
Hela staden	12643	11404	10983	10660	15 251	13 401	12 925	12 651	27 894	24 805	23 908	23 311

Källa: SCB/ Sweco Strategy

Tabell 25 Personer med sjuk-/aktivitetsersättning efter kön och område, 2011-2014, %

	Personer med sjukersättning, % av befolkningen (19-64 år) ¹											
	Män				Kvinnor				Samtliga			
	2011	2012	2013	2014	2011	2012	2013	2014	2011	2012	2013	2014
Västerort	5,7	5,1	4,9	4,7	7,1	6,1	5,9	5,7	6,4	5,6	5,4	5,1
Rinkeby-Kista	8,1	7,4	7,2	6,8	9,8	8,6	8,5	8,3	8,9	8,0	7,8	7,5
Spånga-Tensta	6,3	5,4	5,1	5,1	7,8	6,8	6,3	6,1	7,0	6,1	5,7	5,6
Hässelby-Vällingby	5,7	5,0	5,0	4,8	7,2	6,1	6,0	5,7	6,4	5,6	5,5	5,2
Bromma	3,6	3,2	3,0	2,8	4,9	4,2	3,9	3,8	4,3	3,7	3,5	3,3
Inre staden	3,2	2,9	2,7	2,5	4,1	3,5	3,3	3,2	3,7	3,2	3,0	2,8
Kungsholmen	3,1	2,7	2,5	2,4	3,7	3,3	3,1	3,0	3,4	3,0	2,8	2,7
Norrmalm	2,8	2,4	2,3	2,1	3,6	3,0	2,9	2,7	3,2	2,7	2,6	2,4
Östermalm	2,6	2,3	2,1	2,0	3,9	3,3	3,0	2,8	3,3	2,8	2,6	2,4
Södermalm	3,9	3,5	3,3	3,1	4,6	4,1	3,8	3,7	4,3	3,8	3,5	3,4
Söderort	4,9	4,3	4,1	4,0	5,7	4,9	4,6	4,5	5,3	4,6	4,4	4,2
Enskede-Årsta-Vantör	4,3	3,8	3,6	3,5	5,1	4,4	4,2	4,1	4,7	4,1	3,9	3,8
Skarpnäck	5,1	4,7	4,4	4,2	5,9	5,1	4,9	4,8	5,5	4,9	4,6	4,5
Farsta	5,8	5,0	4,7	4,8	6,8	5,8	5,5	5,5	6,3	5,4	5,1	5,1
Älvsjö	4,4	3,9	3,8	3,5	4,6	3,8	3,4	3,5	4,5	3,8	3,6	3,5
Hägersten-Liljeholmen	4,0	3,5	3,2	3,0	4,6	3,8	3,6	3,5	4,3	3,7	3,4	3,3
Skärholmen	7,7	6,9	6,5	6,2	9,0	7,9	7,5	7,2	8,4	7,4	7,0	6,7
Hela staden	4,5	3,9	3,7	3,6	5,4	4,7	4,4	4,3	4,9	4,3	4,1	3,9

Källa: SCB/ Sweco Strategy

¹ Från och med år 2003 ersatte sjuk- och aktivitetsersättning (personer i åldrarna 19-64 år) förtidspension och sjukbidrag (16-64 år). I tabellen redovisas antalet med sjuk-/aktivitetsersättning i proportion till befolkningen i åldern 19-64. I rapporten har däremot proportionen tagits gentemot åldrarna 16-64 år för att kunna jämföra med med år tidigare än 2003.

Tabell 26 Personer med sjuk-/aktivitetsersättning efter ålder och område, 2011-2014, antal

	Personer med sjukersättning																											
	19-29 år				30-44 år				45-49 år				50-54 år				55-59 år				60-64 år				19-64 år			
	2011	2012	2013	2014	2011	2012	2013	2014	2011	2012	2013	2014	2011	2012	2013	2014	2011	2012	2013	2014	2011	2012	2013	2014	2011	2012	2013	2014
Västerort	657	628	691	752	1 173	945	920	914	1 062	862	812	756	1 546	1 331	1 341	1 261	1 920	1 815	1 763	1 693	2 276	2 156	2 068	2 038	8 634	7 737	7 595	7 414
Rinkeby-Kista	162	149	163	173	329	283	264	248	320	261	241	231	522	443	449	418	667	636	615	595	686	675	675	679	2 686	2 447	2 407	2 344
Spånga-Tensta	126	119	119	135	211	164	161	167	197	162	160	145	296	242	231	218	326	292	307	296	437	414	360	350	1 593	1 393	1 338	1 311
Häss-Vällingby	223	218	251	271	376	292	297	302	329	257	248	230	425	383	401	380	551	535	497	480	661	609	600	577	2 565	2 294	2 294	2 240
Bromma	146	142	158	173	257	206	198	197	216	182	163	150	303	263	260	245	376	352	344	322	492	458	433	432	1 790	1 603	1 556	1 519
Inre staden	552	522	519	546	965	788	752	732	786	679	651	592	1 226	1 081	1 023	984	1 843	1 619	1 527	1 500	2 703	2 448	2 273	2 065	8 075	7 137	6 745	6 419
Kungsholmen	101	101	104	111	197	168	154	162	166	139	141	119	252	232	202	193	351	315	318	321	467	430	413	374	1 534	1 385	1 332	1 280
Norrmalm	117	113	124	114	166	122	120	111	122	114	108	105	210	182	180	180	357	297	277	261	533	463	427	380	1 505	1 291	1 236	1 151
Östermalm	101	93	96	102	203	149	131	121	128	112	111	105	192	162	159	155	293	265	257	239	497	436	399	361	1 414	1 217	1 153	1 083
Södermalm	233	215	195	219	399	349	347	338	370	314	291	263	572	505	482	456	842	742	675	679	1 206	1 119	1 034	950	3 622	3 244	3 024	2 905
Söderort	872	763	786	917	1 389	1 088	1 035	1 062	1 273	1 052	1 007	944	1 835	1 620	1 564	1 559	2 571	2 368	2 271	2 199	3 245	3 040	2 905	2 797	11 185	9 931	9 568	9 478
Ens-Årst-Vant	231	205	204	247	379	302	288	295	325	286	260	261	432	375	378	389	673	605	593	559	804	769	723	711	2 844	2 542	2 446	2 462
Skarpnäck	135	121	123	136	199	161	150	140	206	163	159	141	267	240	234	238	354	327	312	302	463	453	420	408	1 624	1 465	1 398	1 365
Farsta	169	137	146	179	219	184	178	193	217	175	175	157	363	333	311	299	440	427	398	427	606	524	525	509	2 014	1 780	1 733	1 764
Älvsjö	57	47	52	59	79	64	67	69	71	59	65	58	103	87	84	83	159	149	134	124	216	196	178	169	685	602	580	562
Hägerst-Liljeh	142	132	130	163	306	231	219	221	239	188	187	170	374	316	296	302	508	462	446	419	690	640	610	581	2 259	1 969	1 888	1 856
Skärholmen	138	121	131	133	207	146	133	144	215	181	161	157	296	269	261	248	437	398	388	368	466	458	449	419	1 759	1 573	1 523	1 469
Hela staden	2 081	1 913	1 996	2 215	3 527	2 821	2 707	2 708	3 121	2 593	2 470	2 292	4 607	4 032	3 928	3 804	6 334	5 802	5 561	5 392	8 224	7 644	7 246	6 900	27 894	24 805	23 908	23 311

Källa: SCB/Sweco Strategy

Tabell 27 Personer med sjuk-/aktivitetsersättning efter ålder och område, 2011-2014, %

	Personer med sjukersättning, % av befolkningen (19-64 år) efter ålder																														
	19-29 år				30-44 år				45-49 år				50-54 år				55-59 år				60-64 år				19-64 år						
	2011	2012	2013	2014	2011	2012	2013	2014	2011	2012	2013	2014	2011	2012	2013	2014	2011	2012	2013	2014	2011	2012	2013	2014	2011	2012	2013	2014	2011	2012	2013
Västerort	1,9	1,7	1,9	2,0	2,4	1,9	1,8	1,7	6,8	5,4	5,0	4,7	11,3	9,6	9,5	8,6	16,0	14,8	14,2	13,4	22,2	20,9	19,9	19,2	6,4	5,6	5,4	5,1			
Rinkeby-Kista	1,8	1,7	1,8	1,9	3,1	2,6	2,4	2,2	10,8	8,9	8,0	7,8	18,7	15,6	16,0	14,7	25,5	23,8	23,4	22,6	30,4	30,2	29,6	29,0	8,9	8,0	7,8	7,5			
Spånga-Tensta	2,1	2,0	1,9	2,2	2,6	2,0	1,9	2,0	7,1	5,8	5,5	5,0	13,1	10,6	9,9	9,1	16,6	14,9	15,4	14,7	26,5	24,4	21,5	21,1	7,0	6,1	5,7	5,6			
Hässelby-Vällingby	2,2	2,1	2,3	2,5	2,7	2,0	2,0	2,0	6,9	5,3	5,1	4,7	9,7	8,7	8,9	8,3	14,7	13,8	12,6	11,8	21,4	19,4	19,0	17,8	6,4	5,6	5,5	5,2			
Bromma	1,4	1,3	1,4	1,5	1,6	1,3	1,2	1,1	4,3	3,4	3,0	2,8	7,2	6,0	5,8	5,1	10,2	9,4	8,9	8,2	15,1	14,1	13,3	12,9	4,3	3,7	3,5	3,3			
Inre staden	1,0	0,9	0,9	0,9	1,1	0,9	0,9	0,8	3,7	3,1	3,0	2,8	6,6	5,7	5,1	4,7	9,7	8,5	8,0	7,7	14,0	12,8	12,0	11,0	3,7	3,2	3,0	2,8			
Kungsholmen	0,9	0,8	0,9	0,9	1,0	0,9	0,8	0,8	4,1	3,2	3,2	2,8	7,3	6,4	5,3	4,8	10,3	8,7	8,7	8,6	13,4	12,4	11,9	10,7	3,4	3,0	2,8	2,7			
Norrmalm	1,0	0,9	1,0	0,9	0,9	0,6	0,6	0,6	2,9	2,6	2,4	2,4	5,5	4,7	4,5	4,2	8,9	7,5	7,2	6,7	13,4	11,8	10,9	10,0	3,2	2,7	2,6	2,4			
Östermalm	0,7	0,7	0,7	0,7	1,4	1,0	0,9	0,8	3,4	3,0	2,9	2,8	5,7	4,7	4,3	4,0	8,0	7,2	6,9	6,2	12,2	11,0	10,1	9,4	3,3	2,8	2,6	2,4			
Södermalm	1,2	1,1	1,0	1,1	1,2	1,1	1,1	1,0	4,1	3,5	3,2	3,1	7,3	6,3	5,8	5,2	10,7	9,4	8,5	8,5	15,6	14,5	13,5	12,4	4,3	3,8	3,5	3,4			
Söderort	1,6	1,4	1,4	1,6	1,7	1,3	1,2	1,2	5,6	4,6	4,4	4,2	9,2	8,0	7,6	7,2	14,5	13,0	12,2	11,6	21,3	19,6	18,4	17,3	5,3	4,6	4,4	4,2			
Enskede-Årsta-Vantör	1,4	1,2	1,2	1,4	1,7	1,3	1,2	1,2	5,1	4,4	4,0	4,0	7,9	6,7	6,6	6,4	13,6	12,2	11,6	10,7	19,2	18,0	16,8	16,0	4,7	4,1	3,9	3,8			
Skarpnäck	1,8	1,6	1,7	1,9	1,8	1,4	1,3	1,2	6,2	4,9	4,8	4,4	8,9	8,0	7,8	7,7	13,3	11,8	11,1	10,7	23,6	21,9	19,3	17,9	5,5	4,9	4,6	4,5			
Farsta	2,1	1,6	1,7	2,0	1,9	1,6	1,4	1,5	5,9	4,7	4,7	4,3	11,1	9,9	9,1	8,5	15,1	14,3	13,0	13,5	23,2	20,4	19,8	18,7	6,3	5,4	5,1	5,1			
Älvsjö	1,9	1,5	1,6	1,9	1,3	1,1	1,1	1,1	3,6	2,9	3,2	3,0	5,9	4,9	4,7	4,5	11,2	10,2	8,8	8,1	16,8	15,3	14,1	13,2	4,5	3,8	3,6	3,5			
Hägersten-Liljeholmen	1,0	1,0	0,9	1,1	1,4	1,0	0,9	0,9	4,7	3,6	3,6	3,3	8,8	7,4	6,6	6,3	12,6	11,2	10,7	9,9	18,4	16,9	15,8	15,0	4,3	3,7	3,4	3,3			
Skärholmen	2,3	2,0	2,1	2,1	2,9	2,0	1,8	1,9	8,9	7,6	6,8	6,7	13,8	12,3	11,8	10,8	24,4	21,3	19,8	18,9	31,5	29,5	28,4	26,0	8,4	7,4	7,0	6,7			
Hela staden	1,4	1,3	1,3	1,4	1,6	1,3	1,2	1,2	5,2	4,3	4,1	3,8	8,9	7,6	7,2	6,6	13,0	11,7	11,1	10,6	18,4	17,0	16,0	15,1	4,9	4,3	4,1	3,9			

Källa: SCB/ Sweco Strategy

Tabell 28

Personer med sjuk-/aktivitetsersättning efter medborgarskap och område, 2011-2014, antal

	Personer med sjukersättning 19-64 år											
	Utländska medborgare (inkl statslösa)				Svenska medborgare födda utomlands				Svenska medborgare födda i Sverige			
	2011	2012	2013	2014	2011	2012	2013	2014	2011	2012	2013	2014
Västerort	723	628	593	542	3 931	3 560	3 553	3 483	3 980	3 549	3 449	3 389
Rinkeby-Kista	304	257	241	217	1 760	1 616	1 620	1 595	622	574	546	532
Spånga-Tensta	162	141	135	126	930	813	803	772	501	439	400	413
Hässelby-Vällingby	163	144	139	123	877	789	787	784	1 525	1 361	1 368	1 333
Bromma	94	86	78	76	364	342	343	332	1 332	1 175	1 135	1 111
Inre staden	416	339	311	278	1 525	1 380	1 318	1 240	6 134	5 418	5 116	4 901
Kungsholmen	85	68	64	55	293	279	282	269	1 156	1 038	986	956
Norrmalm	79	69	65	56	318	270	267	239	1 108	952	904	856
Östermalm	51	44	40	34	262	233	211	198	1 101	940	902	851
Södermalm	201	158	142	133	652	598	558	534	2 769	2 488	2 324	2 238
Söderort	750	653	619	586	3 574	3 242	3 127	3 069	6 861	6 036	5 822	5 823
Enskede-Årsta-Vantör	200	166	162	156	890	793	739	724	1 754	1 583	1 545	1 582
Skarpnäck	102	96	86	83	406	365	356	349	1 116	1 004	956	933
Farsta	129	112	111	111	561	532	536	536	1 324	1 136	1 086	1 117
Älvsjö	44	44	44	42	175	149	138	131	466	409	398	389
Hägersten-Liljeholmen	135	120	106	96	510	452	436	436	1 614	1 397	1 346	1 324
Skärholmen	140	115	110	98	1 032	951	922	893	587	507	491	478
Hela staden	1 889	1 620	1 523	1 406	9 030	8 182	7 998	7 792	16 975	15 003	14 387	14 113

Källa: SCB/ Sweco Strategy

Tabell 29

Personer med sjuk-/aktivitetsersättning efter medborgarskap och område, 2011-2014, %

	Personer med sjukersättning, % av befolkningen (19-64 år)											
	Utländska medborgare (inkl statslösa)				Svenska medborgare födda utomlands				Svenska medborgare födda i Sverige			
	2011	2012	2013	2014	2011	2012	2013	2014	2011	2012	2013	2014
Västerort	3,1	2,6	2,4	2,1	12,0	10,4	10,1	9,6	5,1	4,4	4,3	4,1
Rinkeby-Kista	3,3	2,8	2,6	2,4	13,6	12,2	12,0	11,6	7,7	7,1	6,7	6,4
Spånga-Tensta	3,4	2,9	2,6	2,5	12,6	11,0	10,6	10,2	4,7	4,1	3,7	3,8
Hässelby-Vällingby	2,7	2,3	2,2	1,8	10,3	8,7	8,2	7,8	6,0	5,3	5,3	5,1
Bromma	2,6	2,2	1,9	1,8	9,1	7,8	7,4	6,9	3,9	3,3	3,1	3,0
Inre staden	2,1	1,7	1,5	1,3	7,6	6,8	6,3	5,9	3,4	3,0	2,8	2,7
Kungsholmen	2,4	1,8	1,7	1,4	7,1	6,4	6,2	5,7	3,1	2,7	2,5	2,5
Norrmalm	1,9	1,6	1,5	1,2	6,8	5,8	5,7	5,0	2,9	2,5	2,3	2,2
Östermalm	0,9	0,8	0,7	0,6	7,1	6,2	5,5	5,0	3,2	2,7	2,6	2,4
Södermalm	3,0	2,4	2,1	1,9	8,7	7,9	7,3	6,9	3,9	3,5	3,3	3,2
Söderort	2,9	2,4	2,3	2,1	9,5	8,3	7,8	7,4	4,7	4,0	3,8	3,8
Enskede-Årsta-Vantör	2,5	2,0	1,9	1,8	8,0	6,9	6,1	5,9	4,2	3,8	3,6	3,6
Skarpnäck	3,1	2,9	2,6	2,5	9,7	8,5	8,2	7,9	5,1	4,5	4,3	4,1
Farsta	3,3	2,8	2,7	2,7	9,5	8,6	8,3	8,1	5,9	5,0	4,7	4,7
Älvsjö	3,4	3,3	3,2	3,0	9,0	7,3	6,6	6,2	3,9	3,3	3,2	3,1
Hägersten-Liljeholmen	2,8	2,4	2,1	1,9	8,6	7,3	6,9	6,5	3,9	3,3	3,1	3,0
Skärholmen	2,8	2,3	2,2	1,9	12,2	10,9	10,2	9,8	7,8	6,7	6,4	6,2
Hela staden	2,7	2,3	2,1	1,9	10,0	8,8	8,3	7,9	4,2	3,6	3,5	3,4

Källa: SCB/ Sweco Strategy

Tabell 30

Personer med sjuk-/aktivitetsersättning efter medborgarskap och område, 2014

Personer med sjukersättning 19-64 år						
	Antal			% av befolkning (19-64 år)		
	Utl. medb.	Sv. medb. f. i utl.	Sv. medb.f i Sv.	Utl. medb.	Sv. medb. f. i utl.	Sv. medb.f i Sv.
Västerort	542	3 483	3 389	2,1	9,6	4,1
Rinkeby-Kista	217	1 595	532	2,4	11,6	6,4
Spånga-Tensta	126	772	413	2,5	10,2	3,8
Hässelby-Vällingby	123	784	1 333	1,8	7,8	5,1
Bromma	76	332	1 111	1,8	6,9	3,0
Inre staden	278	1 240	4 901	1,3	5,9	2,7
Kungsholmen	55	269	956	1,4	5,7	2,5
Normalm	56	239	856	1,2	5,0	2,2
Östermalm	34	198	851	0,6	5,0	2,4
Södermalm	133	534	2 238	1,9	6,9	3,2
Söderort	586	3 069	5 823	2,1	7,4	3,8
Enskede-Årsta-Vantör	156	724	1 582	1,8	5,9	3,6
Skarpnäck	83	349	933	2,5	7,9	4,1
Farsta	111	536	1 117	2,7	8,1	4,7
Älvsjö	42	131	389	3,0	6,2	3,1
Hägersten-Liljeholmen	96	436	1 324	1,9	6,5	3,0
Skärholmen	98	893	478	1,9	9,8	6,2
Hela staden	1 406	7 792	14 113	1,9	7,9	3,4

Källa: SCB/ Sweco Strategy

Tabell 31

Genomsnittligt antal dagar¹ med sjuk-/aktivitetsersättning efter kön och område, 2011-2014; samt efter ålder och område, 2014

	Genomsnittligt antal dagar med sjukersättning													Ålder (2014)						
	Män 19-64 år				Kvinnor 19-64 år				Samtliga 19-64 år				19-29 år	30-44 år	45-49 år	50-54 år	55-59 år	60-64 år	19- 64 år	
	2011	2012	2013	2014	2011	2012	2013	2014	2011	2012	2013	2014								
Västerort	18,0	17,2	16,7	15,8	21,1	19,6	18,8	18,2	19,5	18,3	17,7	17,0	7,1	5,8	15,4	28,2	44,0	62,8	17,0	
Rinkeby-Kista	26,4	25,6	24,9	23,7	31,1	28,8	28,3	28,0	28,6	27,1	26,5	25,7	6,9	7,4	26,6	49,0	78,4	97,8	25,7	
Spånga-Tensta	19,9	18,4	17,6	17,3	23,5	22,2	20,7	19,9	21,7	20,3	19,1	18,6	7,8	6,8	16,6	30,4	48,6	68,3	18,6	
Hässelby-Vällingby	17,8	17,0	16,8	16,2	20,4	19,1	18,8	17,9	19,1	18,0	17,8	17,1	8,8	6,5	15,1	26,8	37,8	58,4	17,1	
Bromma	10,9	10,5	10,0	9,2	13,6	12,5	11,8	11,4	12,3	11,5	10,9	10,3	5,3	3,6	8,8	16,2	25,0	39,9	10,3	
Inre staden	9,9	9,4	8,8	8,3	11,5	10,7	10,1	9,6	10,7	10,1	9,5	9,0	3,3	2,7	9,0	14,5	23,7	34,2	9,0	
Kungsholmen	9,4	8,8	8,3	7,8	10,2	9,6	9,1	9,0	9,8	9,2	8,7	8,4	3,3	2,6	8,9	14,8	26,0	32,9	8,4	
Norrmalm	8,4	8,0	7,4	6,7	10,4	9,2	9,1	8,5	9,4	8,6	8,3	7,6	3,2	1,9	7,8	12,8	21,3	31,0	7,6	
Östermalm	8,0	7,5	7,0	6,5	11,1	10,1	9,4	8,5	9,5	8,8	8,2	7,5	2,5	2,6	8,4	12,6	19,2	29,3	7,5	
Södermalm	12,0	11,6	10,8	10,3	13,0	12,4	11,5	11,2	12,5	12,0	11,2	10,8	4,0	3,3	9,9	16,1	26,0	39,0	10,8	
Söderort	15,4	14,6	13,7	13,4	16,4	15,3	14,6	14,3	15,9	14,9	14,1	13,8	5,7	4,0	13,5	23,5	37,5	55,3	13,8	
Enskede-Årsta-Vantör	13,4	12,9	12,1	12,0	14,5	13,7	13,1	12,9	14,0	13,3	12,6	12,4	4,9	3,9	13,0	20,8	34,5	50,9	12,4	
Skarpnäck	15,9	15,7	14,9	14,4	17,0	16,1	15,3	15,0	16,5	15,9	15,1	14,7	6,7	3,9	14,3	25,1	33,9	58,2	14,7	
Farsta	17,9	16,5	15,6	16,0	19,9	18,4	17,6	17,6	18,9	17,5	16,6	16,8	7,2	5,0	13,8	27,8	44,1	60,3	16,8	
Älvsjö	13,7	13,1	12,5	11,6	12,7	11,6	10,6	10,7	13,2	12,3	11,6	11,1	6,8	3,4	9,5	14,5	25,3	40,8	11,1	
Hägersten-Liljeholmen	12,5	11,6	10,7	10,1	12,9	11,7	11,1	10,9	12,7	11,7	10,9	10,5	4,0	2,9	10,7	20,1	31,4	47,3	10,5	
Skärholmen	24,8	23,6	22,2	21,3	27,5	25,9	24,9	23,7	26,2	24,7	23,5	22,5	7,7	6,4	22,7	35,9	63,2	86,1	22,5	
Hela staden	13,9	13,2	12,6	12,0	15,6	14,5	13,8	13,4	14,7	13,9	13,2	12,7	5,1	3,9	12,4	21,4	33,9	48,4	12,7	

Källa: SCB/ Sweco Strategy

¹ Det genomsnittliga antalet dagar beräknas med befolkningen 19-64 år som bas.

Tabell 32

Genomsnittligt antal dagar¹ med sjukpenning, rehab och sjukersättning samt ohälsotalet, 2011-2014

	Sjukpenningdagar				Rehabiliteringsersättning				Sjukersättning				S:a (Ohälsotal ²)			
	2011	2012	2013	2014	2011	2012	2013	2014	2011	2012	2013	2014	2011	2012	2013	2014
Västerort	5,0	5,6	6,0	6,6	0,3	0,3	0,3	0,3	19,5	18,3	17,7	17,0	24,8	24,3	24,0	23,9
Rinkeby-Kista	5,3	6,3	6,5	7,0	0,2	0,2	0,3	0,2	28,6	27,1	26,5	25,7	34,2	33,6	33,4	32,9
Spånga-Tensta	4,7	5,4	5,9	6,5	0,3	0,3	0,3	0,3	21,7	20,3	19,1	18,6	26,6	25,9	25,3	25,4
Hässelby-Vällingby	5,5	6,0	6,5	7,4	0,3	0,4	0,4	0,3	19,1	18,0	17,8	17,1	24,9	24,4	24,7	24,8
Bromma	4,4	4,9	5,1	5,7	0,3	0,4	0,3	0,3	12,3	11,5	10,9	10,3	17,0	16,7	16,3	16,3
Inre staden	4,0	4,2	4,5	5,1	0,2	0,2	0,2	0,2	10,7	10,1	9,5	9,0	15,0	14,5	14,2	14,2
Kungsholmen	3,9	4,2	4,4	5,0	0,3	0,2	0,2	0,2	9,8	9,2	8,7	8,4	14,0	13,6	13,3	13,6
Norrmalm	3,8	4,0	4,4	4,7	0,2	0,2	0,2	0,2	9,4	8,6	8,3	7,6	13,4	12,8	12,8	12,5
Östermalm	3,2	3,4	3,9	4,1	0,1	0,2	0,2	0,2	9,5	8,8	8,2	7,5	12,9	12,3	12,3	11,9
Södermalm	4,6	4,7	4,9	5,9	0,3	0,3	0,3	0,2	12,5	12,0	11,2	10,8	17,4	17,0	16,4	16,8
Söderort	5,6	6,4	6,9	7,6	0,3	0,3	0,4	0,3	15,9	14,9	14,1	13,8	21,8	21,6	21,4	21,7
Enskede-Årsta-Vantör	5,6	6,2	6,5	7,2	0,2	0,3	0,4	0,3	14,0	13,3	12,6	12,4	19,8	19,8	19,4	19,9
Skarpnäck	5,5	6,2	6,4	7,4	0,2	0,4	0,4	0,3	16,5	15,9	15,1	14,7	22,2	22,5	21,9	22,5
Farsta	6,4	7,1	7,7	8,4	0,4	0,4	0,5	0,4	18,9	17,5	16,6	16,8	25,6	24,9	24,8	25,5
Älvsjö	5,7	6,6	7,1	7,5	0,3	0,3	0,3	0,3	13,2	12,3	11,6	11,1	19,2	19,2	19,0	18,9
Hägersten-Liljeholmen	5,2	5,8	6,5	7,4	0,2	0,3	0,4	0,4	12,7	11,7	10,9	10,5	18,2	17,8	17,8	18,3
Skärholmen	5,6	7,0	7,7	8,1	0,2	0,3	0,4	0,3	26,2	24,7	23,5	22,5	32,0	32,0	31,7	30,9
Hela staden	4,9	5,3	5,7	6,4	0,3	0,3	0,3	0,3	14,7	13,9	13,2	12,7	19,9	19,5	19,3	19,4

Källa: SCB/ Sweco Strategy

¹ Genomsnittligt antal dagar beräknas med befolkningen 16-64 år som bas förutom för sjuk-/aktivitetsersättningen där 19-64 år är bas.

² Ohälsotalet är summan av det genomsnittliga antalet dagar med sjukpenning, rehabiliteringsersättning och sjukersättning. Detta ohälsotal är dock en justerad version från den vanliga, eftersom sjuk-/aktivitetsersättningsdagarna tagits i proportion till befolkningen i åldern 19-64 år istället för 16-64 år, vilket resulterar i högre ohälsotal.