
STATISTIK OM STHLM

BOSTÄDER:

BOSTADS- BYGGANDET 2008

S 2009:1 | 2009-03-16 | Lina Sjölin 08-508 35 007

STOCKHOLMS STADS UTREDNINGS- OCH STATISTIKKONTOR AB



USK



FÖRORD

Denna rapport redovisar en samlad statistik över nybyggnad, ombyggnad, rivningar samt nettotillskott av bostäder i Stockholms stad under det närmast föregående året. Rapporten har producerats sedan år 1987 och behandlade då 1986 års bostadsbyggande. Innan dess redovisades årsuppgifter om bostadsbyggandet i de rapporter över bostadsbyggande per kvartal fyra i den serie med kvartalsstatistik över bostadsbyggandet som USK också tar fram.

Statistiken behandlar i huvudsak de genom ny- och ombyggnad färdigställda bostäderna samt de rivna bostäderna. Även under året påbörjade bostäder redovisas. Variablerna är genomgående hus- och lägenhetstyp. Statistiken redovisas på områdena Inre staden, Söderort och Västerort samt i tabellform även församlings- och i vissa fall stadsdelsvis. Från och med redovisningen av 1992 års bostadsbyggande redovisas även ett kalkylerat bostadsbestånd. Det kalkylerade bostadsbeståndet utgår från data från 1990 års Folk- och bostadsräkning, varpå de årliga nettoförändringarna i beståndet adderats.

Till grund för statistiken ligger beviljade bygglov och bygganmälan för nybyggnader i såväl flerbostadshus som småhus, och för ombyggnader i flerbostadshus. Uppgifterna om bygglov och bygganmälan erhålls från stadens stadsbyggnadskontor. Från byggherrarna inhämtas sedan kompletterande uppgifter såsom påbörjande- och färdigställandedatum, lägenhetstyp och upplåtelseform. Uppgifterna levereras till Statistiska Centralbyrån.

Efter bearbetning av statistiken framställs ett lägenhetsbestånd som avser senaste årsskiftet och som innehåller hus och lägenhetstyp på låg geografisk nivå. Uppgifterna om lägenhetsbeståndet tillsammans med det årliga bostadsbyggandet läggs in i vårt områdesdatasystem (ODS) och ligger sedan till grund för bland annat de ämnesvisa tabellerna över bostäder och byggnadsverksamhet samt den områdesvisa statistiken på www.stockholm.se/usk.

INNEHÅLL

SAMMANFATTNING	3
NYBYGGNAD	4
Färdigställda bostäder	4
Påbörjade bostäder	7
Bostäder under byggnad.....	9
OMBYGGNAD	10
Färdigställda ombyggnader	10
Bostäder under ombyggnad.....	12
RIVNING	13
FÖRÄNDRING AV BOSTADSBESTÅNDET	13
BOSTADSBESTÅNDET VID ÅRETS SLUT.....	14
TABELLER	17

DEFINITIONER

Denna redovisning av bostadsproduktionen i staden omfattar nybyggnader och ombyggnader. Beträffande ny- och ombyggnadsverksamheten hänvisas även till USK:s hemsida www.stockholm.se/usk

Tidpunkt för igångsättning av ett hus är den månad då de egentliga byggnadsarbetena påbörjas, d.v.s. då gjutning av källargolv eller bottenplatta för källarlösa hus påbörjats. Tidpunkt för färdigställande av ett hus är den månad då minst 75 % av lägenheterna är inflyttningsfärdiga.

Definitionerna har fastställts av Statistiska Centralbyrån och gäller för samtliga kommuner i landet.

SAMMANFATTNING

Totalt tillkom 5 775 lägenheter till Stockholms stads bostadsbestånd under år 2008. Det innebär en relativ ökning av beståndet med 1,3 procent. Nettotillskottet bestod av 5 235 lägenheter som tillkom i nya hus, 571 som tillkom genom ombyggnader och 31 som försvann genom rivningar. Inte sedan mitten av 1970-talet har så många lägenheter färdigställts i staden under ett år. Vid årets slut fanns drygt 434 000 bostäder i Stockholms stad.

Av de nybyggda lägenheterna är 65 procent bostadsrätter, 32 procent hyresrätter och 3 procent äganderätter. De kommunala bostadsföretagen stod för en femtedel av alla nybyggda lägenheter i staden.

Under året färdigställdes 132 studentbostäder och 176 kategoribostäder av annan typ (äldreboenden eller dyl).

Under året påbörjades byggandet av 3 333 bostadslägenheter i nya hus. Antalet är ungefär i nivå med byggstarterna de senaste åren, om vi bortser från år 2006 då ovanligt många bostadsprojekt byggstartades vid slutet av året (de så kallade Odell-plattorna).

Av de byggstartade lägenheterna i nya hus planeras 71 procent att bli bostadsrätter, 26 procent hyresrätter och 3 procent äganderätter.

Antalet byggstartar i nya hus var alltså färre än antalet färdigställda lägenheter under året. Det innebär att antalet bostäder under byggnad minskat under året. Vid början av år 2008 var 9 273 nya bostäder under byggnad i Stockholms stad. Vid årets slut hade antalet minskat till 7 371.

Under år 2008 ledde ombyggnader till ett tillskott om totalt 571 lägenheter. I jämförelse med de senaste åren är det relativt lite. I synnerhet i jämförelse med år 2007, då närmare 1 600 lägenheter tillkom genom ombyggnad. Främst beror tillskottet på ombyggnad av lokaler.

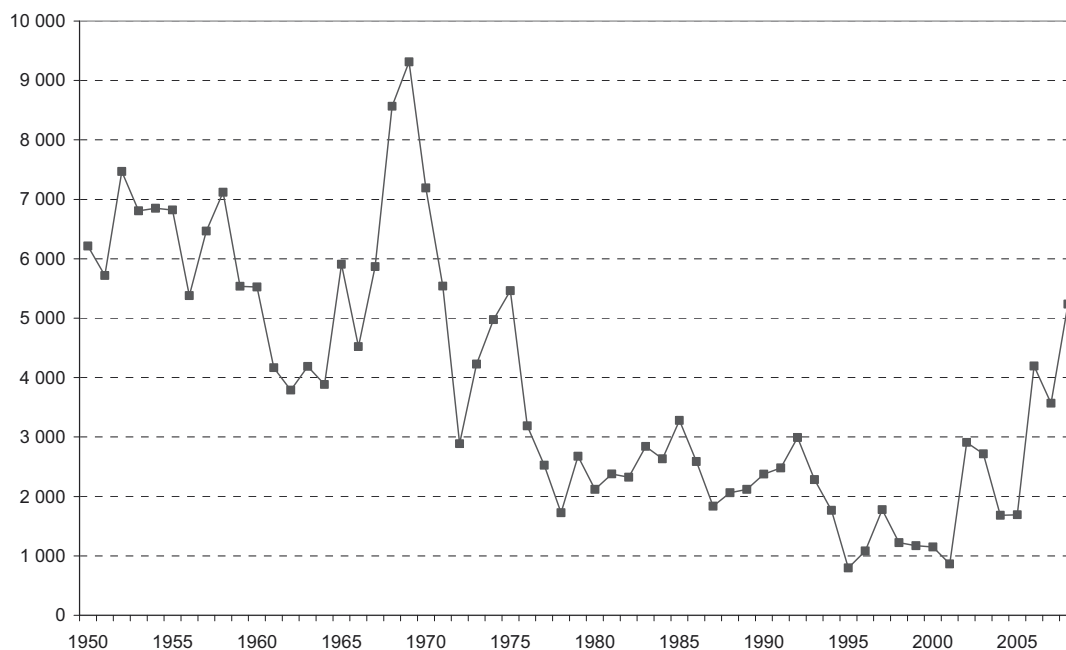
Också när det gäller ombyggnader sjönk antalet bostäder under byggnad under året, tack vare att fler lägenheter färdigställdes än som påbörjades, från 721 vid början av året till 530 vid slutet av året.

NYBYGGNAD

Färdigställda bostäder

Under år 2008 färdigställdes 5 235 lägenheter i nya hus. Inte sedan mitten av 1970-talet har så många lägenheter färdigställts i staden under ett år. I figuren nedan visas bostadsbyggandet sedan år 1950. I figuren kan vi se att 2008-års byggande nästan är i nivå med byggandet under 1950-och 1960-talen, då i snitt 6 000 lägenheter per år färdigställdes i staden.

Figur 1 Färdigställda lägenheter i nya hus. Stockholms stad år 1950-2008



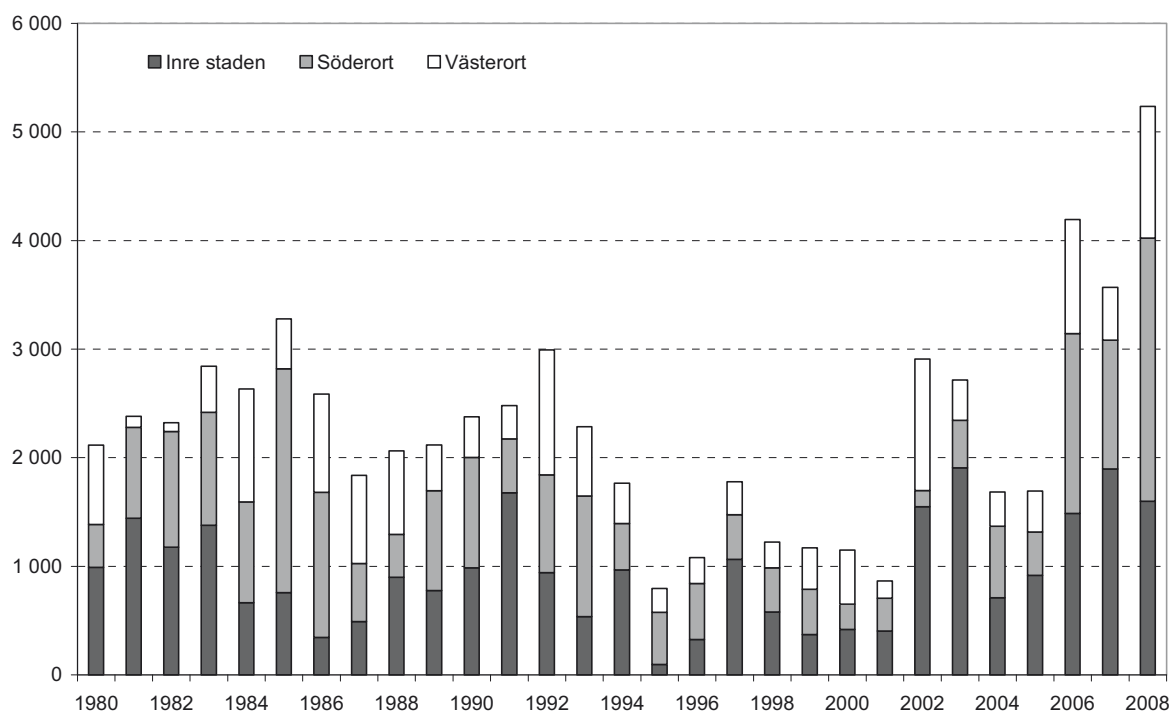
Närmare hälften av de nya lägenheterna, 2 425 eller 46 procent, tillkom i Söderort, 1 598 eller 31 procent tillkom i Inre staden och 1 212 eller 23 procent tillkom i Västerort.

I Inre staden är det främst Hammarby sjöstad som ligger bakom tillskottet av lägenheter. Totalt 946 lägenheter färdigställdes i stadsdelen Södra Hammarbyhamnen under året.

De stadsdelar i Söderort som har störst antal färdigställda lägenheter är: Liljeholmen (291), Rågsved (265), Solberga (212), Bagarmossen (172), Långbro (171) och Sköndal (114).

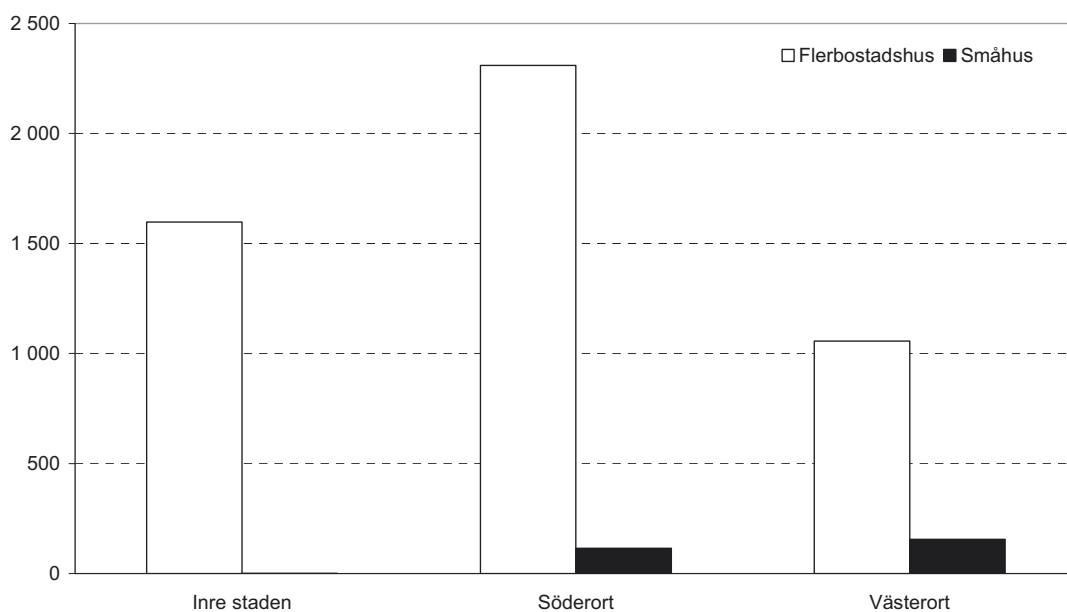
De stadsdelar i Västerort som har störst antal färdigställda lägenheter är: Råcksta (247), Beckomberga (140), Solhem (136) och Mariehäll (125).

Figur 2 Färdigställda lägenheter i nya hus efter område. Stockholms stad 1980-2008



272 av de nya lägenheterna, eller 5 procent, finns i småhus. Småhusen är vanligast i Västerort där de utgör 15 procent. I Söderort utgör de 5 procent. I Inre staden färdigställdes ett småhus under året.

Figur 3 Färdigställda lägenheter i nya hus efter hustyp. Stockholms stad år 2008



Av lägenheterna är 65 procent bostadsrätter, 32 procent hyresrätter och 3 procent äganderätter. De kommunala bostadsföretagen stod för en femtedel av alla nybyggda lägenheter under året.

Tabell 1 Färdigställda lägenheter i nya hus efter byggherre. Stockholms stad år 2008

Hustyp	Kommun, landsting	Kommunala bostadsföretag	HSB, Riksbyggen	Annan bostadsrätts- förening	Annan byggherre	Summa
Flerbostadshus	0	1 068	690	2 581	624	4 963
Småhus	0	0	0	127	145	272
Totalt	0	1 068	690	2 708	769	5 235

Den vanligaste lägenhetsstorleken i flerbostadshus är två rum och kök. En dryg tredjedel (1 749 st) av flerbostadshuslägenheterna var av denna storlek. Därefter kommer treor (1 518) och fyror (1 011 st).

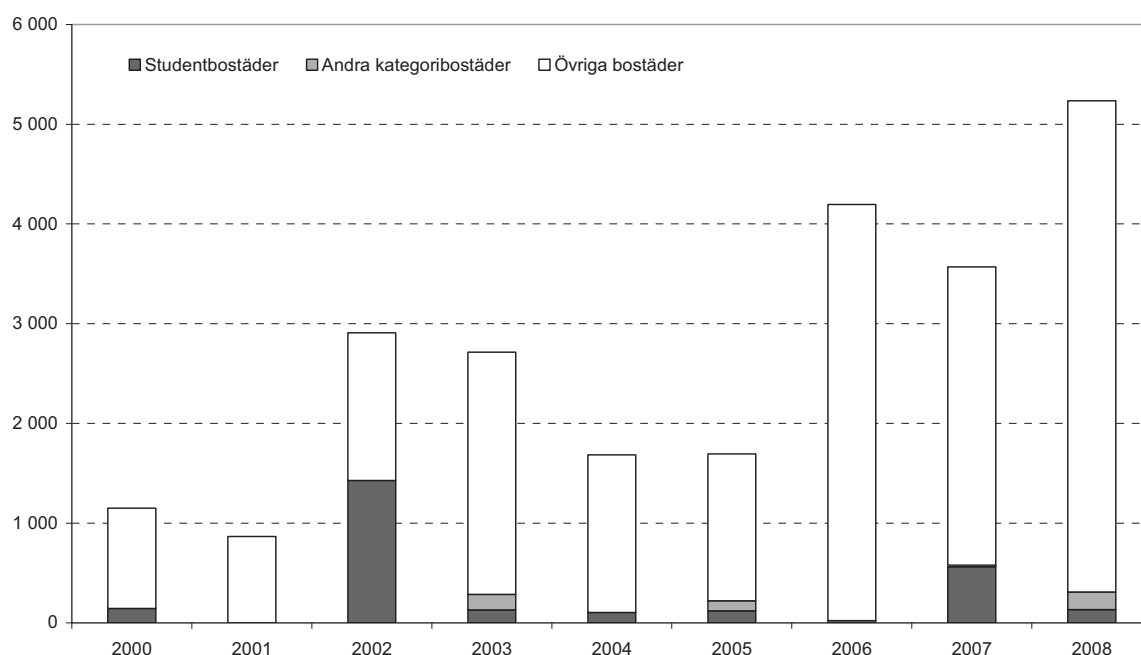
I småhus är femmor den vanligaste lägenhetsstorleken. Drygt hälften, 141 av 272, småhuslägenheter var av denna storlek.

Tabell 2 Färdigställda lägenheter i nya hus i olika områden och hustyper efter lägenhetsstorlek. Stockholms stad 2008

Område	1+r	1	2	3	4	5	6+	Summa
Hustyp	1+rkv	rk	rk	rk	rk	rk	rk	
Inre staden	54	150	632	470	232	55	5	1 598
Flerbostadshus	54	150	632	469	232	55	5	1 597
Småhus	0	0	0	1	0	0	0	1
Söderort	48	277	826	711	469	81	13	2 425
Flerbostadshus	48	277	824	709	419	33	0	2 310
Småhus	0	0	2	2	50	48	13	115
Västerort	0	110	293	337	310	139	23	1 212
Flerbostadshus	0	110	293	337	268	46	2	1 056
Småhus	0	0	0	0	42	93	21	156
Hela staden	102	537	1 751	1 518	1 011	275	41	5 235
Flerbostadshus	102	537	1 749	1 515	919	134	7	4 963
Småhus	0	0	2	3	92	141	34	272

Under året färdigställdes 132 studentbostäder och 176 kategoribostäder av annan typ (äldreboenden eller dyl).

Figur 4 Färdigställda lägenheter i nya hus efter lägenhetskategori. Stockholms stad 2000-2008



Påbörjade bostäder

Under år påbörjades byggandet av 3 333 bostadslägenheter i nya hus. Antalet är ungefär i nivå med byggstarterna de senaste åren, om vi bortser från år 2006 då ovanligt många bostadsprojekt byggstartades vid slutet av året (de så kallade Odell-plattorna).

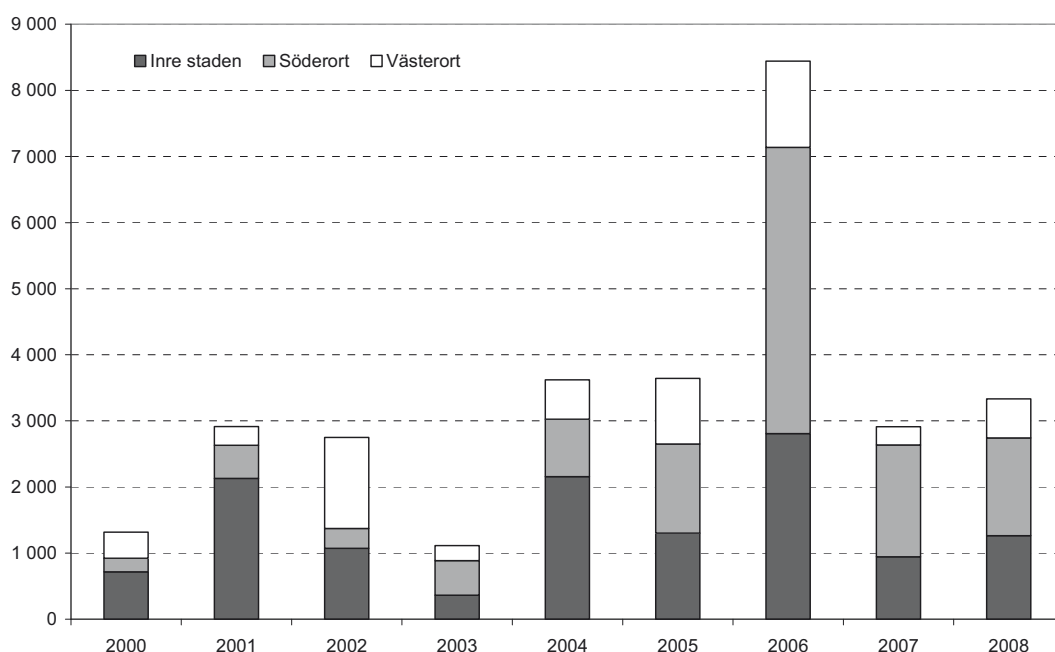
Det största antalet lägenheter påbörjades i Söderort, 1 479 vilket motsvarar 44 procent. 1 264 eller 38 procent påbörjades i Inre staden och 590 eller 18 procent påbörjades i Västerort.

De påbörjade lägenheterna i Inre staden är koncentrerade till tre stadsdelar: Stadshagen med 589, Södra Hammarbyhamnen med 452 och Gärdet med 143 byggstartade lägenheter.

De stadsdelar i Söderort som har störst antal byggstartade lägenheter är: Liljeholmen (297), Farsta (165), Kärrtorp (128), Midsommarkransen (127) och Hägersten (102).

De stadsdelar i Västerort som har störst antal byggstartade lägenheter är: Vällingby (131) och Beckomberga (121).

Figur 5 Påbörjade lägenheter efter område. Stockholms stad 2000-2008



Lägenheter i småhus utgör 4 procent av de påbörjade lägenheterna. Av totalt 146 småhuslägenheter byggstartades 83 i Söderort, 55 i Västerort och 8 i Inre staden.

Små lägenheter utrustade med kokvrå eller kokskåp är sällsynt bland de byggstartade lägenheterna, endast 14 stycken påbörjades under året. Detta kan jämföras med att 102 lägenheter av denna storlek färdigställdes under året.

Tabell 3 Påbörjade lägenheter i nya hus i olika områden och hustyper efter lägenhetsstorlek. Stockholms stad år 2008

Område	1+r	1	2	3	4	5	6+	Summa
Hustyp	1+rkv	rk	rk	rk	rk	rk	rk	
Inre staden	12	159	379	322	310	74	8	1 264
Flerbostadshus	12	159	379	322	310	66	8	1 256
Småhus	0	0	0	0	0	8	0	8
Söderort	0	108	461	500	336	67	7	1 479
Flerbostadshus	0	108	461	500	324	30	1	1 424
Småhus	0	0	0	0	12	37	6	55
Västerort	2	14	206	192	100	39	37	590
Flerbostadshus	2	14	206	192	88	5	0	507
Småhus	0	0	0	0	12	34	37	83
Hela staden	14	281	1 046	1 014	746	180	52	3 333
Flerbostadshus	14	281	1 046	1 014	722	101	9	3 187
Småhus	0	0	0	0	24	79	43	146

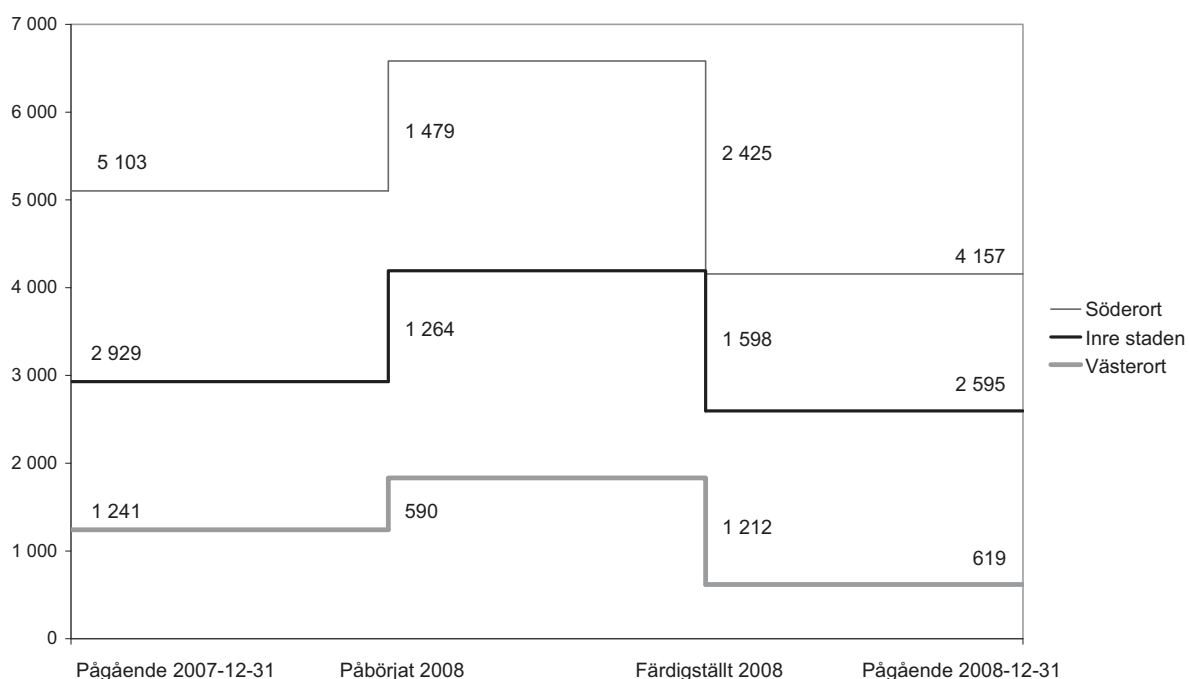
Av de byggstartade lägenheterna i nya hus planeras 71 procent att bli bostadsrätter, 26 procent hyresrätter och 3 procent äganderätter.

Bostäder under byggnad

Av förgående avsnitt kan vi konstatera att antalet byggstarter var färre än antalet färdigställda lägenheter under år 2008. Vid ingången av år 2008 var 9 273 nya lägenheter under byggnad i Stockholms stad. Under året påbörjades byggandet av 3 333 lägenheter och 5 235 lägenheter färdigställdes. Vid årets slut hade antalet pågående lägenheter därmed minskat till 7 371.

I Västerort halverades antalet pågående lägenheter, från 1 241 vid ingången av året till 619 vid utgången av året. Det påbörjades 590 nya lägenheter i området och 1 212 färdigställdes. Flest antal lägenheter var vid början av året under byggnad i Söderort, 5 103 stycken. Vid årets slut hade de minskat till 4 157 stycken, efter byggstart av 1 479 lägenheter och färdigställande av 2 425. Även i Inre staden minskade antalet pågående lägenheter under året, från 2 929 till 2 595. Totalt 1 264 lägenheter påbörjades och 1 598 färdigställdes.

Figur 6 Bostäder under byggande vid ingången och utgången av år 2008 per område

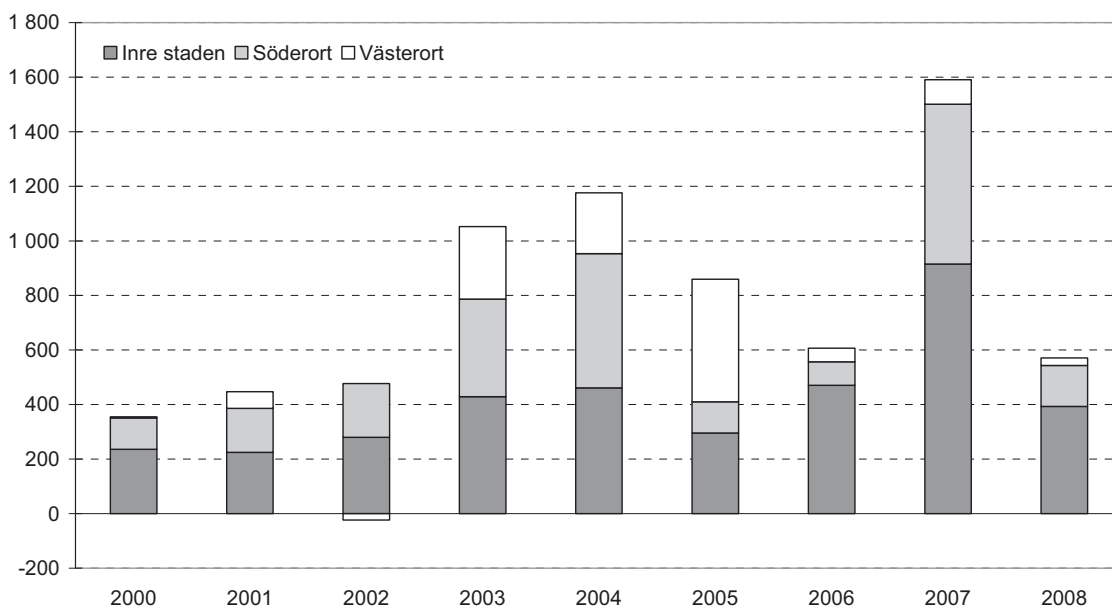


OMBYGGNAD

Färdigställda ombyggnader

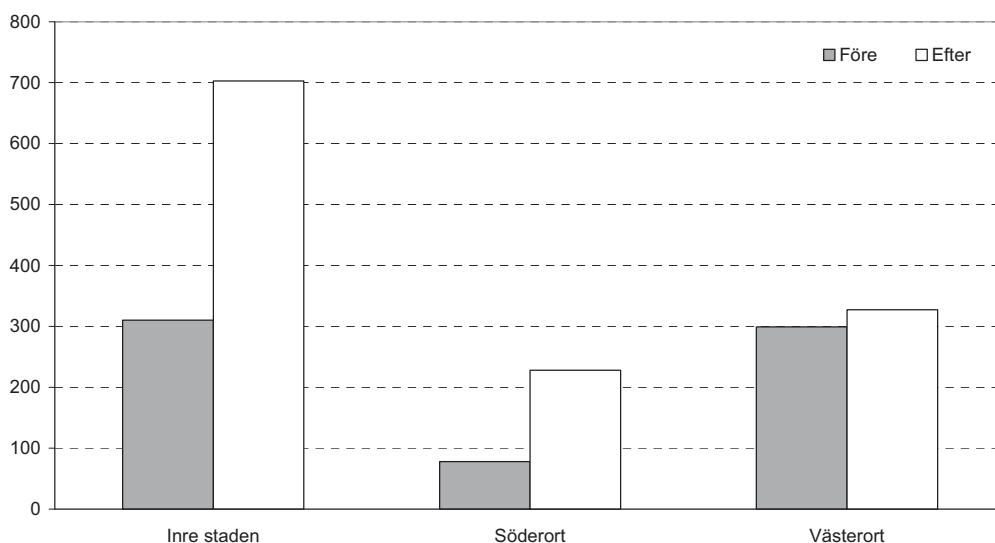
Under år 2008 ledde ombyggnader till ett tillskott om totalt 571 lägenheter i Stockholms stad. I jämförelse med de senaste åren är det relativt lite, i synnerhet i jämförelse med år 2007, då närmare 1 600 lägenheter tillkom genom ombyggnad.

Figur 7 Nettoförändring av lägenheter i ombyggda hus efter område. Stockholms stad 2000-2008



Framst beror tillskottet på ombyggnad av lokaler. Totalt 687 lägenheter, 20 500 m² lokalyta och ett okänt antal kvadratmeter vindsyta före ombyggnad blev 1 258 lägenheter efter ombyggnad.

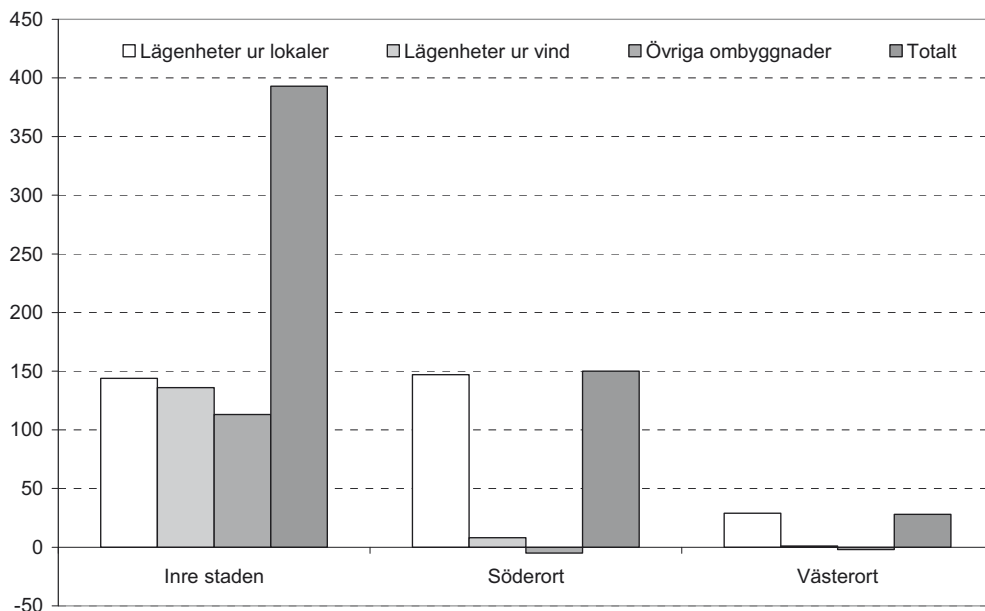
Figur 8 Lägenheter i flerbostadshus i olika områden före och efter ombyggnad. Stockholms stad år 2008



Totalt 320 lägenheter tillkom genom ombyggnad av lokaler och 145 genom inredning av vind. Det största antalet finner vi i Inre staden, där ombyggnader står för 393 av tillskottet av

bostäder under året. Lägenheterna är relativt jämnt fördelat mellan ombyggda lokaler, ombyggda vindar och övriga ombyggnader. I Söderort och Västerort är det främst ombyggnad av lokaler som ligger bakom tillskottet av lägenheter. Till skillnad från i Inre staden bidrar övriga ombyggnader i dessa områden negativt till det totala nettotillskottet av bostäder, det kan vara att lägenheter slås ihop eller att lägenheter byggs om till lokaler.

Figur 9 Tillskott av lägenheter genom ombyggnad av lokaler, vindar och övriga ombyggnader per område år 2008

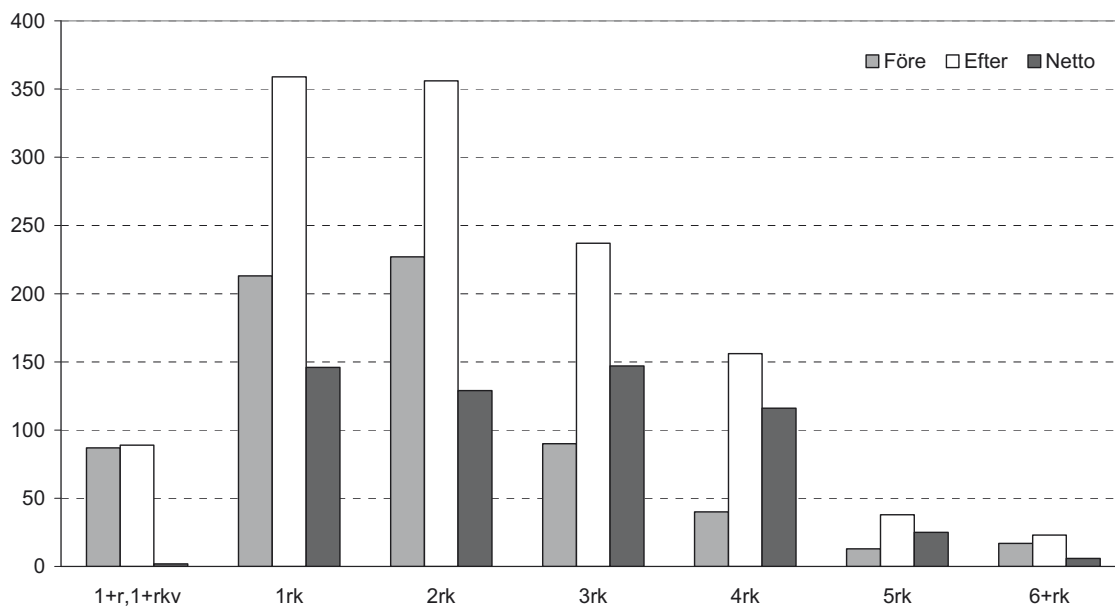


Totalt sett var nettotillskottet störst av antalet treor och ettor. Fördelningen skiljer sig mellan de olika områdena i staden. I Inre staden utgör exempelvis ettorna en tredjedel av nettotillskottet. I Söderort utgör de 11 procent och i Västerort 7 procent. I Söderort är treor vanligast förekommande, 40 procent.

Tabell 4 Lägenheter i ombyggda flerbostadshus i olika områden efter lägenhetsstorlek före och efter ombyggnad. Stockholms stad 2008

Område		1+ r, 1+ rkv	1 rk	2 rk	3 rk	4 rk	5 rk	6+ rk	Summa
Inre staden	Före	13	176	55	31	11	9	15	310
	Efter	14	304	131	116	91	26	21	703
	Netto	1	128	76	85	80	17	6	393
Söderort	Före	10	16	40	8	1	1	2	78
	Efter	10	32	87	68	28	3	0	228
	Netto	0	16	47	60	27	2	-2	150
Västerort	Före	64	21	132	51	28	3	0	299
	Efter	65	23	138	53	37	9	2	327
	Netto	1	2	6	2	9	6	2	28
Hela staden	Före	87	213	227	90	40	13	17	687
	Efter	89	359	356	237	156	38	23	1 258
	Netto	2	146	129	147	116	25	6	571

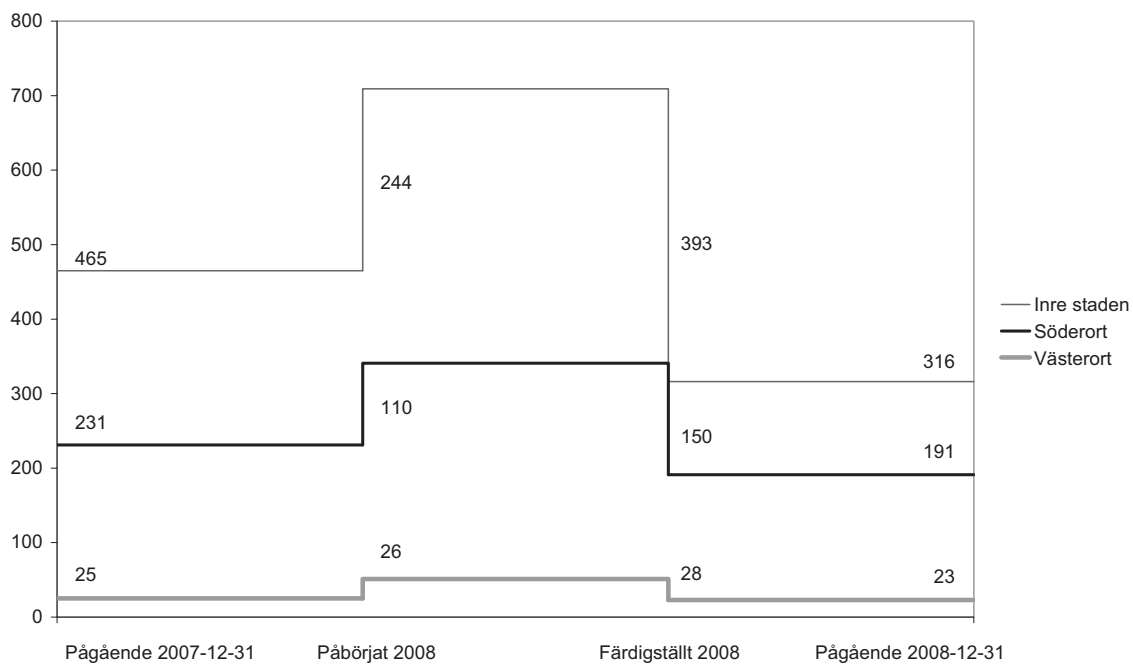
Figur 10 Lägenheter av olika storlek i ombyggda flerbostadshus före och efter ombyggnad. Stockholms stad år 2008



Bostäder under ombyggnad

Vid slutet av år 2007 pågick ombyggnader som vid färdigställande skulle ge 721 nya bostäder i Stockholm. Som konstaterats ovan färdigställdes 571 lägenheter genom ombyggnad under år 2008. Antalet igångsättningar var lägre, preliminärt 380 lägenheter. Vilket innebär att antalet pågående ombyggnader vid årets slut hade sjunkit till 530 lägenheter.

Figur 11 Bostäder under ombyggnad vid ingången och utgången av år 2008 per område



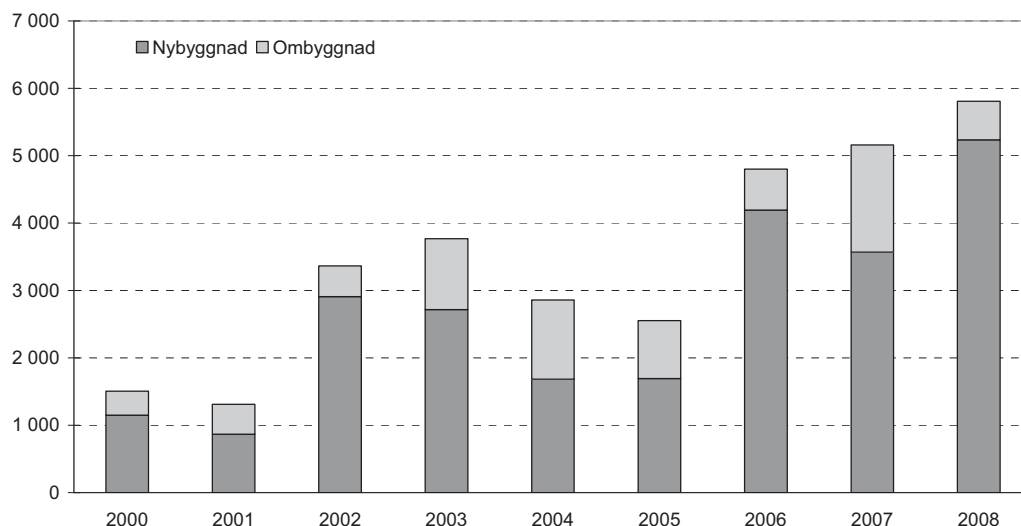
RIVNING

Under år 2008 revs totalt 31 bostadslägenheter i Stockholms stad, varav 22 stycken i flerbostadshus och 9 stycken i småhus. Av småhuslägenheterna fanns 5 i Söderort och 4 i Västerort. Det är totalt tre flerbostadshus som rivits: ett hus om 6 lägenheter på Stora Essingen samt ett kategoribostadshus om 12 lägenheter och en hyresfastighet om 4 lägenheter i Söderort.

FÖRÄNDRING AV BOSTADSBESTÅNDET

Adderar vi antalet lägenheter som tillkom genom ombyggnad till antalet som tillkom genom nybyggnad får vi 5 806. Härav utgör nya lägenheter genom ombyggnad ca 10 procent, vilket är jämförelsevis lite. Under 2000-talet har andelen varierat mellan som lägst 13 procent, år 2006, och som störst 41 procent år 2004.

Figur 12 Nettotillskott av lägenheter genom nybyggnad respektive ombyggnad. Stockholms stad 2000-2008



Drar vi ifrån de 31 lägenheter som rivits under året blir den totala nettoförändringen av beståndet 5 775 lägenheter.

Tabell 5 Nettoförändring av lägenheter i olika hustyper efter lägenhetsstorlek på grund av olika åtgärder. Stockholms stad år 2008

Hustyp	1+r	1	2	3	4	5	6+	Uppgift	
Åtgärd	1+rkv	rk	rk	rk	rk	rk	rk	saknas	Totalt
Flerbostadshus									
Nybyggnad	102	537	1 749	1 515	919	134	7	-	4 963
Ombyggnad	2	146	129	147	116	25	6	-	571
Rivning	-2	-4	-15	-1	-	-	-	-	-22
Summa	102	679	1 863	1 661	1 035	159	13		5 512
Småhus									
Nybyggnad	-	-	2	3	92	141	34	-	272
Rivning	-	-	-	-5	-1	-2	0	-1	-9
Summa	-	-	2	-2	91	139	34	-1	263
Samtliga hus	102	679	1 865	1 659	1 126	298	47	-1	5 775

Sett till storlekar fick staden främst ett tillskott av tvåor och treor, 1 865 respektive 1 659 lägenheter.

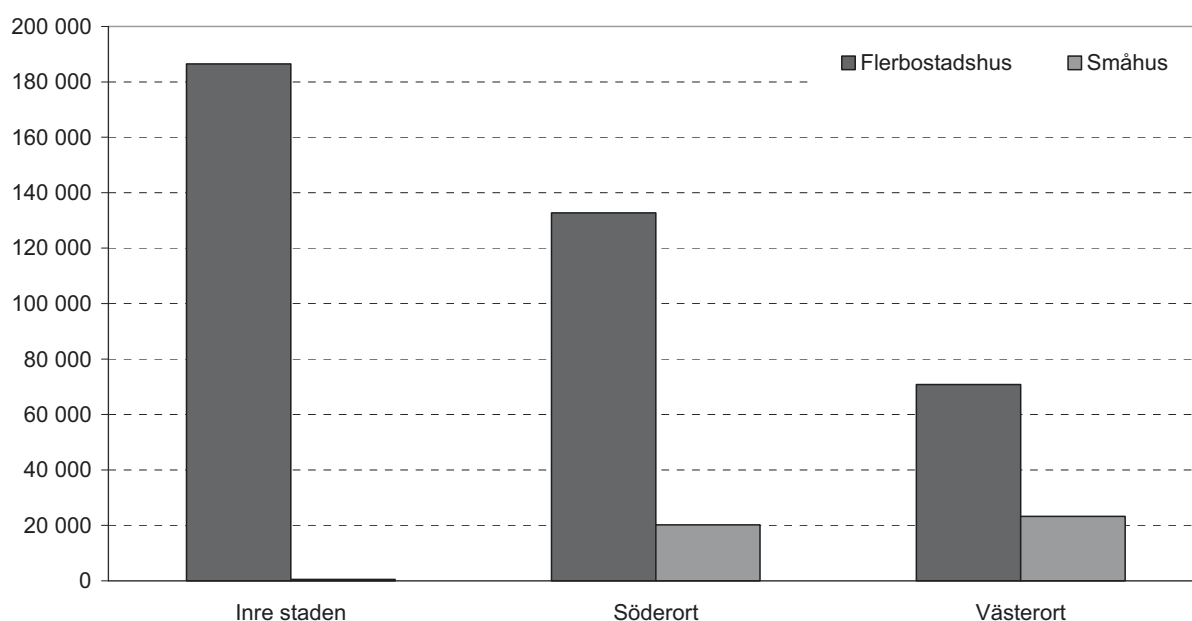
Tabell 6 Nettoförändring av lägenheter i olika områden efter lägenhetsstorlek. Stockholms stad år 2008

Område	1+ r, 1+ rkv	1 rk	2 rk	3 rk	4 rk	5 rk	6+ rk	Uppgift saknas	Summa
Inre staden	53	276	706	555	312	72	11	0	1 985
Söderort	48	291	860	767	495	83	11	-1	2 554
Västerort	1	112	299	337	319	143	25	0	1 236
Hela staden	102	679	1 865	1 659	1 126	298	47	-1	5 775

BOSTADSBESTÅNDET VID ÅRETS SLUT

Skriver man fram bostadsbeståndet vid årets början med hjälp av nettoförändringarna i form av byggande och rivningar fanns vid utgången av år 2008 totalt 434 030 bostäder i Stockholms stad, varav 44 012 eller 10 procent i småhus. I figuren nedan kan vi se att antalet småhuslägenheter är ungefär lika stort i Västerort som i Söderort, men att de utgör en större andel av det totala beståndet i Västerort (25 procent) än i Söderort (13 procent).

Figur 13 Lägenheter efter hustyp. Stockholms stad år 2008



Relativt sett ökade bostadsbeståndet med 1,3 procent. Ser vi till bostadsstorlek är det fyrona som ökat mest i relation till det befintliga beståndet, 2,2 procent. Minst procentuellt sett har lägenheter utan kök ökat (med eller utan kokvrå), 0,2 procent.

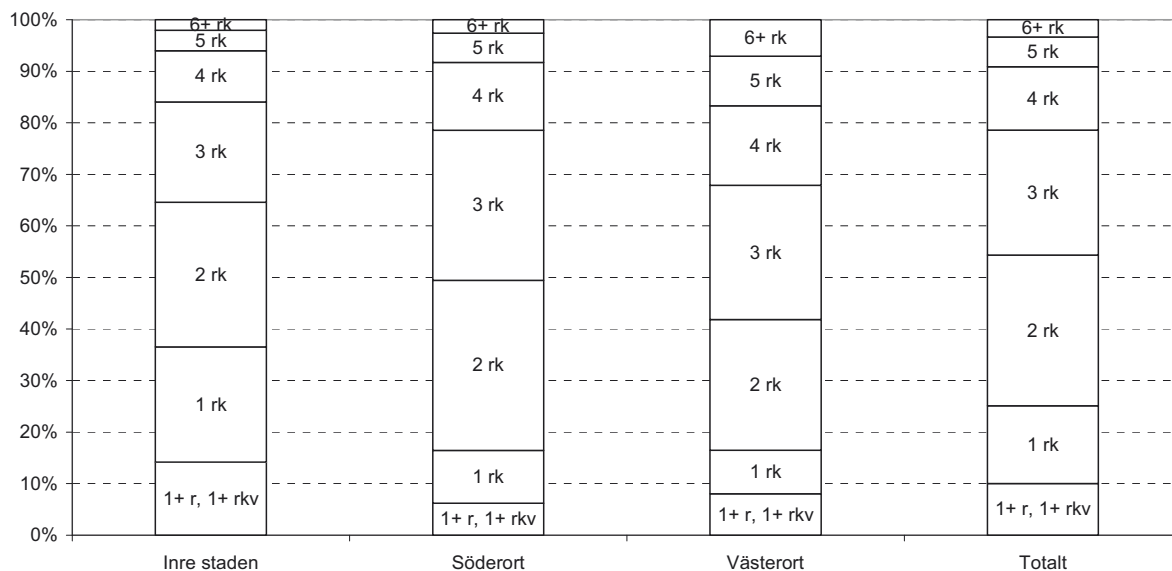
Totalt sett är dessa förändringar för små för att väsentligen påverka bostadsbeståndets fördelning över olika lägenhetsstorlekar. 2 rum och kök är fortfarande den vanligaste lägenhetsstorleken i Inre staden och Söderort, medan 3 rum och kök är den vanligaste lägenhetsstorleken i Västerort. I tabellen nedan redovisas antalet lägenheter i bostadsbeståndet per storlek och område.

Tabell 7 Lägenheter i olika områden efter lägenhetsstorlek. Stockholms stad år 2008

Område	1+ r, 1+ rkv	1 rk	2 rk	3 rk	4 rk	5 rk	6+ rk	Uppgift saknas	Summa
--------	-----------------	---------	---------	---------	---------	---------	----------	-------------------	-------

Inre staden	26 449	41 715	52 405	36 265	18 604	7 388	3 823	311	186 960
Söderort	9 477	15 603	50 457	44 423	20 100	8 691	3 975	273	152 999
Västerort	7 520	7 941	23 750	24 431	14 480	9 014	6 650	285	94 071
Totalt	43 446	65 259	126 612	105 119	53 184	25 093	14 448	869	434 030

Figur 14 Andel lägenheter efter område och storlek. Stockholms stad 2008



TABELLER

Tabell 8 Nybyggda bostäder efter hustyp och upplåtelseform församlings- och stadsdelsvis år 2008

	Småhus	Flerbostadshus	Totalt	Upplåtelseform			Totalt
				Bostadsrätt,SKB	Hyresrätt	Äganderätt	
Inre staden	1	1 597	1 598	1 063	534	1	1 598
Gamla stan-Cityområdet	-	-	-	-	-	-	-
Domkyrko (fg)	-	-	-	-	-	-	-
Kungsholms-området	-	131	131	131	-	-	131
Essinge (fg)	-	10	10	10	-	-	10
Stora Essingen	-	10	10	10	-	-	10
Kungsholms (fg)	-	-	-	-	-	-	-
Sankt Göran (fg)	-	121	121	121	-	-	121
Stadshagen	-	121	121	121	-	-	121
Södermalms-området	-	1 049	1 049	731	318	-	1 049
Högalid (fg)	-	-	-	-	-	-	-
Katarina (fg)	-	-	-	-	-	-	-
Maria (fg)	-	-	-	-	-	-	-
Sofia (fg)	-	1 049	1 049	731	318	-	1 049
Södra Hammarbyhamnen	-	946	946	731	215	-	946
Södra Sofia	-	103	103	-	103	-	103
Vasastads-området	-	122	122	66	56	-	122
Adolf Fredrik (fg)	-	56	56	-	56	-	56
Södra Adolf Fredrik	-	56	56	-	56	-	56
Gustav Vasa (fg)	-	-	-	-	-	-	-
Johannes (fg)	-	-	-	-	-	-	-
Matteus (fg)	-	66	66	66	-	-	66
Östra Matteus	-	66	66	66	-	-	66
Östermalms-området	1	295	296	135	160	1	296
Engelbrekt (fg)	-	42	42	-	42	-	42
Tekniska Högskolan	-	42	42	-	42	-	42
Hedvig Eleonora (fg)	-	-	-	-	-	-	-
Oscar (fg)	1	253	254	135	118	1	254
Gärdet	1	253	254	135	118	1	254
Yttre staden	271	3 366	3 637	2 357	1 136	144	3 637
Söderort	115	2 310	2 425	1 621	784	20	2 425
Brännkyrka (fg)	33	503	536	457	63	16	536
Fruängen	-	77	77	77	-	-	77
Herrängen	2	-	2	-	-	2	2
Långbro	4	167	171	167	-	4	171
Långsjö	10	-	10	8	-	2	10
Solberga	5	207	212	191	16	5	212
Västertorp	3	-	3	-	-	3	3
Älvsjö	-	11	11	5	6	-	11
Östberga	9	41	50	9	41	-	50

Enskede (fg)	-	99	99	43	56	-	99
Enskede Gård	-	21	21	21	-	-	21
Gamla Enskede	-	78	78	22	56	-	78
Farsta (fg)	-	297	297	106	191	-	297
Farsta	-	71	71	-	71	-	71
Gubbängen	-	82	82	34	48	-	82
Hökarängen	-	30	30	-	30	-	30
Sköndal	-	114	114	72	42	-	114
Hägersten (fg)	3	497	500	459	38	3	500
Gröndal	-	52	52	52	-	-	52
Hägersten	1	58	59	48	10	1	59
Liljeholmen	-	291	291	291	-	-	291
Midsommarkransen	-	42	42	14	28	-	42
Mälardalshöjden	2	-	2	-	-	2	2
Västberga	-	54	54	54	-	-	54
Skarpnäck (fg)	60	369	429	319	110	-	429
Bagarmossen	-	172	172	118	54	-	172
Björkhagen	-	24	24	-	24	-	24
Hammarbyhöjden	-	83	83	83	-	-	83
Kärntorp	-	90	90	58	32	-	90
Skarpnäcks Gård	60	-	60	60	-	-	60
Skärholmen (fg)	-	99	99	48	51	-	99
Sätra	-	45	45	-	45	-	45
Vårberg	-	54	54	48	6	-	54
Vantör (fg)	19	446	465	189	275	1	465
Bandhagen	18	27	45	18	27	-	45
Hagsätra	-	50	50	50	-	-	50
Högdalen	-	66	66	66	-	-	66
Rågsved	-	265	265	55	210	-	265
Stureby	1	19	20	-	19	1	20
Örby	-	19	19	-	19	-	19
Västerort	156	1 056	1 212	736	352	124	1 212
Bromma (fg)	68	482	550	348	134	68	550
Abrahamsberg	-	84	84	42	42	-	84
Beckomberga	66	74	140	74	-	66	140
Blackeberg	-	92	92	-	92	-	92
Bromma Kyrka	2	-	2	-	-	2	2
Mariehäll	-	125	125	125	-	-	125
Norra Ängby	-	51	51	51	-	-	51
Åkeslund	-	56	56	56	-	-	56
Kista (fg)	-	-	-	-	-	-	-
Hässelby (fg)	36	29	65	32	29	4	65
Hässelby Gård	-	29	29	-	29	-	29
Hässelby Villastad	36	-	36	32	-	4	36
Spånga (fg)	50	258	308	182	76	50	308
Bromsten	34	28	62	28	-	34	62
Flysta	1	-	1	-	-	1	1
Rinkeby	-	22	22	22	-	-	22
Solhem	4	132	136	132	-	4	136

Tensta	11	76	87	-	76	11	87
Vällingby (fg)	2	287	289	174	113	2	289
Nälsta	2	-	2	-	-	2	2
Räcksta	-	247	247	174	73	-	247
Vällingby	-	40	40	-	40	-	40
Västerled (fg)	-	-	-	-	-	-	-
Hela staden	272	4 963	5 235	3 420	1 670	145	5 235

Anm. Tabellen upptar endast stadsdelar där bostadsbyggnadsverksamhet redovisats. – Här redovisade nybyggnader avser sådana med minst **en** bostad.

Tabell 9 Nybyggda bostäder i flerbostadshus efter lägenhetsstorlek församlings- och stadsdelsvis år 2008

	1+ r, 1+ rkv	1 rk	2 rk	3 rk	4 rk	5 rk	6+ rk	Summa lägen- heter	Summa rums- enheter
Inre staden	54	150	632	469	232	55	5	1 597	5 651
Gamla stan - City- området	-	-	-	-	-	-	-	-	-
Domkyrko (fg)									
Kungsholms-området	-	12	45	29	37	5	3	131	511
Essinge (fg)	-	-	2	4	-	1	3	10	49
Stora Essingen	-	-	2	4	-	1	3	10	49
Kungsholms (fg)	-	-	-	-	-	-	-	-	-
Sankt Göran (fg)	-	12	43	25	37	4	0	121	462
Stadshagen	-	12	43	25	37	4	0	121	462
Södermalms-området	-	95	418	339	156	40	1	1 049	3 827
Högalid (fg)	-	-	-	-	-	-	-	-	-
Katarina (fg)	-	-	-	-	-	-	-	-	-
Maria (fg)	-	-	-	-	-	-	-	-	-
Sofia (fg)	-	95	418	339	156	40	1	1 049	3 827
Södra Hammarbyhamnen	-	93	361	320	134	37	1	946	3 448
Södra Sofia	-	2	57	19	22	3	0	103	379
Vasastads-området	-	16	36	48	22	-	-	122	442
Adolf Fredrik (fg)	-	4	20	26	6	-	-	56	202
Södra Adolf Fredrik	-	4	20	26	6	-	-	56	202
Matteus (fg)	-	12	16	22	16	-	-	66	240
Östra Matteus	-	12	16	22	16	-	-	66	240
Gustav Vasa (fg)	-	-	-	-	-	-	-	-	-
Johannes (fg)	-	-	-	-	-	-	-	-	-
Östermalms-området	54	27	133	53	17	10	1	295	871
Engelbrekt (fg)	-	2	31	9	-	-	-	42	133
Tekniska Högskolan	-	2	31	9	-	-	-	42	133
Oscar (fg)	54	25	102	44	17	10	1	253	738
Gärdet	54	25	102	44	17	10	1	253	738
Hedvig Eleonora (fg)	-	-	-	-	-	-	-	-	-
Yttre staden	48	387	1 117	1 046	687	79	2	3 366	12 286
Söderort	48	277	824	709	419	33	-	2 310	8 209
Brännkyrka (fg)	-	57	145	192	101	8	-	503	1 870
Fruängen	-	32	24	20	1	-	-	77	221
Långbro	-	-	51	66	50	-	-	167	667
Solberga	-	25	50	80	47	5	-	207	785
Älvsjö	-	-	-	8	-	3	-	11	50
Östberga	-	-	20	18	3	-	-	41	147

Enskede (fg)	-	1	39	39	20	-	-	99	375
Enskede Gård	-	-	7	-	14	-	-	21	91
Gamla Enskede	-	1	32	39	6	-	-	78	284
Farsta (fg)	42	41	74	91	44	5	-	297	960
Farsta	-	-	32	31	8	-	-	71	260
Gubbängen	-	26	12	26	18	-	-	82	282
Hökarängen	-	6	8	6	10	-	-	30	110
Sköndal	42	9	22	28	8	5	-	114	308
Hägersten (fg)	6	20	145	187	125	14	-	497	1 944
Gröndal	-	-	12	28	12	-	-	52	208
Hägersten	-	-	12	24	20	2	-	58	244
Liljeholmen	-	19	84	104	72	12	-	291	1 138
Midsommarkransen	6	-	4	20	12	-	-	42	164
Mälardalshöjden									
Västberga	-	1	33	11	9	-	-	54	190
Skarpnäck (fg)	-	5	188	95	75	6	-	369	1 365
Bagarmossen	-	-	98	25	49	-	-	172	639
Björkhagen	-	-	8	8	8	-	-	24	96
Hammarbyhöjden	-	-	46	22	10	5	-	83	306
Kärntorp	-	5	36	40	8	1	-	90	324
Skarpnäcks Gård									
Skärholmen (fg)	-	6	43	36	14	-	-	99	355
Sätra	-	-	25	10	10	-	-	45	165
Vårberg	-	6	18	26	4	-	-	54	190
Vantör (fg)	-	147	190	69	40	-	-	446	1 340
Bandhagen	-		14	7	6	-	-	27	100
Hagsätra	-	4	26	11	9	-	-	50	175
Högdalen	-	6	20	18	22	-	-	66	254
Rågsved	-	137	108	20	-	-	-	265	678
Stureby	-	-	9	10	-	-	-	19	67
Örby	-	-	13	3	3	-	-	19	66
Västerort	-	110	293	337	268	46	2	1 056	4 077
Bromma (fg)	-	60	90	169	127	34	2	482	1 919
Abrahamsberg	-	-	24	34	25	1	-	84	339
Beckomberga	-	-	12	21	12	29	-	74	354
Blackeberg	-	27	1	31	32	1	-	92	347
Mariehäll	-	32	26	39	26	-	2	125	442
Norra Ängby	-	-	12	18	18	3	-	51	216
Åkeslund	-	1	15	26	14	-	-	56	221
Hasselby (fg)	-	-	21	8	-	-	-	29	95
Hasselby Gård	-	-	21	8	-	-	-	29	95
Kista (fg)	-	-	-	-	-	-	-	-	-
Spånga (fg)	-	46	73	86	47	6	-	258	926
Bromsten	-	14	-	14	-	-	-	28	84
Rinkeby	-	-	22	-	-	-	-	22	66
Solhem	-	23	24	45	34	6	-	132	504
Tensta	-	9	27	27	13	-	-	76	272
Vällingby (fg)	-	4	109	74	94	6	-	287	1 137

Råcksta	-	4	109	64	64	6	-	247	947
Vällingby	-	-	-	10	30	-	-	40	190
Västerled (fg)	-	-	-	-	-	-	-	-	-
Hela staden	102	537	1 749	1 515	919	134	7	4 963	17 937

Anm. Tabellen upptar endast stadsdelar där bostadsbyggnadsverksamhet redovisats. – Här redovisade nybyggnader avser sådana med minst **en** bostad.

Tabell 10 Nybyggda bostäder i småhus efter lägenhetsstorlek församlings- och stadsdelsvis år 2008

	1+ r, 1+ rkv	1 rk	2 rk	3 rk	4 rk	5 rk	6+ rk	Summa lägenheter	Summa rums- enheter
Inre staden	-	-	-	1	-	-	-	1	4
Gamla stan-City-området	-	-	-	-	-	-	-	-	-
Domkyrko (fg)	-	-	-	-	-	-	-	-	-
Kungsholms-området	-	-	-	-	-	-	-	-	-
Essinge (fg)	-	-	-	-	-	-	-	-	-
Kungsholms (fg)	-	-	-	-	-	-	-	-	-
Sankt Göran (fg)	-	-	-	-	-	-	-	-	-
Södermalms-området	-	-	-	-	-	-	-	-	-
Högalid (fg)	-	-	-	-	-	-	-	-	-
Katarina (fg)	-	-	-	-	-	-	-	-	-
Maria (fg)	-	-	-	-	-	-	-	-	-
Sofia (fg)	-	-	-	-	-	-	-	-	-
Vasastads-området	-	-	-	-	-	-	-	-	-
Adolf Fredrik (fg)	-	-	-	-	-	-	-	-	-
Matteus (fg)	-	-	-	-	-	-	-	-	-
Gustav Vasa (fg)	-	-	-	-	-	-	-	-	-
Johannes (fg)	-	-	-	-	-	-	-	-	-
Östermalms-området	-	-	-	1	-	-	-	1	4
Engelbrekt (fg)	-	-	-	-	-	-	-	-	-
Oscar (fg)	-	-	-	1	-	-	-	1	4
Gärdet	-	-	-	1	-	-	-	1	4
Hedvig Eleonora (fg)	-	-	-	-	-	-	-	-	-
Yttre staden	-	-	2	2	92	141	34	271	1 557
Söderort	-	-	2	2	50	48	13	115	644
Brännkyrka (fg)	-	-	2	2	12	7	10	33	187
Herrängen	-	-	-	-	-	-	2	2	15
Långbro	-	-	-	-	3	1	-	4	21
Långsjö	-	-	2	2	-	4	2	10	52
Solberga	-	-	-	-	-	-	5	5	35
Västertorp	-	-	-	-	-	2	1	3	19
Östberga	-	-	-	-	9	-	-	9	45
Enskede (fg)	-	-	-	-	-	-	-	-	-
Farsta (fg)	-	-	-	-	-	-	-	-	-
Hägersten (fg)	-	-	-	-	-	-	3	3	21
Hägersten	-	-	-	-	-	-	1	1	7
Mälarhöjden	-	-	-	-	-	-	2	2	14
Skarpnäck (fg)	-	-	-	-	20	40	-	60	340
Skarpnäcks Gård	-	-	-	-	20	40	-	60	340
Skärholmen (fg)	-	-	-	-	-	-	-	-	-
Vantör (fg)	-	-	-	-	18	1	-	19	96
Bandhagen	-	-	-	-	18	-	-	18	90

Stureby	-	-	-	-	-	1	-	1	6
Västerort	-	-	-	-	42	93	21	156	913
Bromma (fg)	-	-	-	-	29	24	15	68	394
Beckomberga	-	-	-	-	29	24	13	66	380
Bromma Kyrka	-	-	-	-	-	-	2	2	14
Hässelby (fg)	-	-	-	-	-	34	2	36	220
Hässelby Villastad	-	-	-	-	-	34	2	36	220
Kista (fg)	-	-	-	-	-	-	-	-	-
Spånga (fg)	-	-	-	-	11	35	4	50	289
Bromsten	-	-	-	-	-	33	1	34	206
Flysta	-	-	-	-	-	1	-	1	6
Solhem	-	-	-	-	-	1	3	4	22
Tensta	-	-	-	-	11	-	-	11	55
Vällingby (fg)	-	-	-	-	2	-	-	2	10
Nälsta	-	-	-	-	2	-	-	2	10
Västerled (fg)	-	-	-	-	-	-	-	-	-
Hela staden	-	-	2	3	92	141	34	272	1 561

Anm. Tabellen upptar endast stadsdelar där bostadsbyggnadsverksamhet redovisats. – Här redovisade nybyggnader avser sådana med minst **en** bostad.

Tabell 11 Påbörjade bostäder efter hustyp och upplåtelseform församlings- och stadsdelsvis år 2008

	Småhus	Flerbostadshus	Totalt	Upplåtelseform			
				Bostadsrätt, SKB	Hyresrätt	Äganderätt	us
Inre staden	8	1 256	1 264	784	480	-	-
Gamla stan-City-området	-	-	-	-	-	-	-
Domkyrko (fg)	-	-	-	-	-	-	-
Kungsholms-området	8	603	611	363	248	-	-
Essinge (fg)	8	14	22	22	-	-	-
Stora Essingen	8	14	22	22	-	-	-
Sankt Göran (fg)	-	589	589	341	248	-	-
Stadshagen	-	589	589	341	248	-	-
Södermalms-området	-	452	452	261	191	-	-
Högalid (fg)	-	-	-	-	-	-	-
Katarina (fg)	-	-	-	-	-	-	-
Maria (fg)	-	-	-	-	-	-	-
Sofia (fg)	-	452	452	261	191	-	-
Södra Hammarbyhamnen	-	452	452	261	191	-	-
Vasastads-området	-	58	58	58	-	-	-
Adolf Fredrik (fg)	-	-	-	-	-	-	-
Gustav Vasa (fg)	-	58	58	58	-	-	-
Gustav Vasa	-	58	58	58	-	-	-
Matteus (fg)	-	-	-	-	-	-	-
Östermalms-området	-	143	143	102	41	-	-
Engelbrekt (fg)	-	-	-	-	-	-	-
Hedvig Eleonora (fg)	-	-	-	-	-	-	-
Oscar (fg)	-	143	143	102	41	-	-
Gärdet	-	143	143	102	41	-	-
Yttre staden	138	1 931	2 069	1 575	375	113	6
Söderort	55	1 424	1 479	1 269	172	32	6
Brännkyrka (fg)	18	238	256	223	18	9	6
Fruängen	-	78	78	78	-	-	-
Herrängen	6	-	6	-	-	6	-
Långbro	1	-	1	-	-	1	-
Solberga	1	59	60	41	18	1	-
Västertorp	1	-	1	-	-	1	-
Älvsjö	-	12	12	6	-	-	6
Östberga	9	89	98	98	-	-	-
Enskede (fg)	-	28	28	28	-	-	-
Årsta	-	28	28	28	-	-	-
Farsta (fg)	-	216	216	131	85	-	-
Farsta	-	165	165	95	70	-	-
Gubbängen	-	36	36	36	-	-	-

Hökarängen	-	15	15	-	15	-	-
Hägersten (fg)	4	596	600	572	24	4	-
Gröndal	-	72	72	48	24	-	-
Hägersten	2	100	102	100	-	2	-
Liljeholmen	-	297	297	297	-	-	-
Midsommarkransen	-	127	127	127	-	-	-
Mälardalshöjden	2	-	2	-	-	2	-
Skarpnäck (fg)	33	261	294	275	-	19	-
Bagarmossen	19	46	65	46	-	19	-
Enskededalen	-	33	33	33	-	-	-
Kärntorp	-	128	128	128	-	-	-
Skarpnäcks Gård	14	54	68	68	-	-	-
Skärholmen (fg)	-	-	-	-	-	-	-
Vantör (fg)	-	85	85	40	45	-	-
Stureby	-	45	45	-	45	-	-
Örby	-	40	40	40	-	-	-
Västerort	83	507	590	306	203	81	-
Bromma (fg)	44	272	316	200	72	44	-
Abrahamsberg	-	28	28	28	-	-	-
Beckomberga	42	79	121	79	-	42	-
Blackeberg	-	72	72	-	72	-	-
Bromma Kyrka	2	-	2	-	-	2	-
Norra Ängby	-	62	62	62	-	-	-
Åkeslund	-	31	31	31	-	-	-
Hässelby (fg)	27	-	27	2	-	25	-
Hässelby Villastad	27	-	27	2	-	25	-
Kista (fg)	-	-	-	-	-	-	-
Spånga (fg)	9	22	31	22	-	9	-
Bromsten	1	-	1	-	-	1	-
Flysta	1	-	1	-	-	1	-
Rinkeby	-	22	22	22	-	-	-
Solhem	6	-	6	-	-	6	-
Sundby	1	-	1	-	-	1	-
Vällingby (fg)	2	213	215	82	131	2	-
Kälvesta	2	-	2	-	-	2	-
Råcksta	-	82	82	82	-	-	-
Vällingby	-	131	131	-	131	-	-
Västerled (fg)	1	-	1	-	-	1	-
Ålsten	1	-	1	-	-	1	-
Hela staden	146	3 187	3 333	2 359	855	113	6

Anm. Tabellen upptar endast stadsdelar där bostadsbyggnadsverksamhet redovisats. – Här redovisade nybyggnader avser sådana med minst **en** bostad.

Tabell 12 Påbörjade bostäder i flerbostadshus efter lägenhetsstorlek församlings- och stadsdelsvis år 2008

	1+ r, 1+ rkv	1 rk	2 rk	3 rk	4 rk	5 rk	6+ rk	Summa lägenheter	Summa rumsenheter
Inre staden	12	151	353	320	299	65	8	1 208	4 594
Gamla stan - City- området	-	-	-	-	-	-	-	-	-
Domkyrko (fg)	-	-	-	-	-	-	-	-	-
Kungsholms-området	12	81	188	167	112	38	5	603	2 229
Essinge (fg)	-	-	2	4	1	3	4	14	73
Stora Essingen	-	-	2	4	1	3	4	14	73
Kungsholm (fg)	-	-	-	-	-	-	-	-	-
Sankt Göran (fg)	12	81	186	163	111	35	1	589	2 156
Stadshagen	12	81	186	163	111	35	1	589	2 156
Södermalms-området	-	36	106	100	136	25	1	404	1 627
Högalid (fg)	-	-	-	-	-	-	-	-	-
Katarina (fg)	-	-	-	-	-	-	-	-	-
Maria (fg)	-	-	-	-	-	-	-	-	-
Sofia (fg)	-	36	106	100	136	25	1	404	1 627
Södra Hammarbyhamnen	-	36	106	100	136	25	1	404	1 627
Vasastads-området	-	6	8	14	26	2	2	58	248
Adolf Fredrik (fg)	-	-	-	-	-	-	-	-	-
Gustav Vasa (fg)	-	6	8	14	26	2	2	58	248
Gustav Vasa	-	6	8	14	26	2	2	58	248
Johannes (fg)	-	-	-	-	-	-	-	-	-
Matteus (fg)	-	-	-	-	-	-	-	-	-
Östermalms-området	-	28	51	39	25	-	-	143	490
Engelbrekt (fg)	-	-	-	-	-	-	-	-	-
Hedvig Eleonora (fg)	-	-	-	-	-	-	-	-	-
Oscar (fg)	-	28	51	39	25	-	-	143	490
Gärdet	-	28	51	39	25	-	-	143	490
Yttre staden	2	122	667	692	412	35	1	1 931	7 292
Söderort	-	108	461	500	324	30	1	1 424	5 406
Brännkyrka (fg)	-	4	101	75	55	3	-	238	904
Fruängen	-	2	54	18	4	-	-	78	258
Solberga	-	2	18	19	20	-	-	59	234
Västertorp	-	-	-	-	-	-	-	-	-
Älvsjö	-	-	-	9	-	3	-	12	54
Örby Slott	-	-	-	-	-	-	-	-	-
Östberga	-	-	29	29	31	-	-	89	358
Enskede (fg)	-	-	8	8	12	-	-	28	116
Årsta	-	-	8	8	12	-	-	28	116
Farsta (fg)	-	5	79	70	55	7	-	216	844
Farsta	-	-	64	54	44	3	-	165	646
Gubbängen	-	2	11	12	7	4	-	36	144

Hökarängen	-	3	4	4	4	-	-	15	54
Hägersten (fg)	-	25	177	218	160	15	1	596	2 350
Gröndal	-	-	36	18	18	-	-	72	270
Hägersten	-	1	17	54	27	1	-	100	410
Liljeholmen	-	23	92	93	75	13	1	297	1 154
Midsommarkransen	-	1	32	53	40	1	-	127	516
Skarpnäck (fg)	-	64	86	69	37	5	-	261	877
Bagarmossen	-	4	18	21	3	-	-	46	161
Enskededalen	-	-	12	11	10	-	-	33	130
Kärrtorp	-	6	56	37	24	5	-	128	478
Skarpnäcks Gård	-	54	-	-	-	-	-	54	108
Skärholmen (fg)	-	-	-	-	-	-	-	-	-
Vantör (fg)	-	10	10	60	5	-	-	85	315
Stureby	-	10	10	20	5	-	-	45	155
Örby	-	-	-	40	-	-	-	40	160
Västerort	2	14	206	192	88	5	-	507	1 886
Bromma (fg)	-	10	73	120	67	2	-	272	1 066
Abrahamsberg	-	-	9	10	9	-	-	28	112
Beckomberga	-	-	14	44	19	2	-	79	325
Blackeberg	-	10	26	20	16	-	-	72	258
Norra Ängby	-	-	14	33	15	-	-	62	249
Åkeslund	-	-	10	13	8	-	-	31	122
Hässelby (fg)	-	-	-	-	-	-	-	-	-
Kista (fg)	-	-	-	-	-	-	-	-	-
Spånga (fg)	-	-	22	-	-	-	-	22	66
Rinkeby	-	-	22	-	-	-	-	22	66
Vällingby (fg)	2	4	111	72	21	3	-	213	754
Råcksta	-	4	39	15	21	3	-	82	308
Vällingby	2	-	72	57	-	-	-	131	446
	-	-	-	-	-	-	-	-	-
Västerled (fg)	-	-	-	-	-	-	-	-	-
Hela staden	14	273	1 020	1 012	711	100	9	3 139	11 886

Anm. Tabellen upptar endast stadsdelar där bostadsbyggnadsverksamhet redovisats. – Här redovisade nybyggnader avser sådana med minst **en** bostad.

Tabell 13 Påbörjade bostäder i småhus efter lägenhetsstorlek församlings- och stadsdelsvis år 2008

	1+ r, 1+ rkv	1 rk	2 rk	3 rk	4 rk	5 rk	6+ rk	Summa lägenheter	Summa rumsenheter
Inre staden	-	-	-	-	-	8	-	8	48
Gamla stan - City-området	-	-	-	-	-	-	-	-	-
Domkyrko (fg)	-	-	-	-	-	-	-	-	-
Kungsholms-området	-	-	-	-	-	8	-	8	48
Essinge (fg)	-	-	-	-	-	8	-	8	48
Stora Essingen	-	-	-	-	-	8	-	8	48
Kungsholm (fg)	-	-	-	-	-	-	-	-	-
Sankt Göran (fg)	-	-	-	-	-	-	-	-	-
Södermalms-området	-	-	-	-	-	-	-	-	-
Högalid (fg)	-	-	-	-	-	-	-	-	-
Katarina (fg)	-	-	-	-	-	-	-	-	-
Maria (fg)	-	-	-	-	-	-	-	-	-
Sofia (fg)	-	-	-	-	-	-	-	-	-
Vasastads-området	-	-	-	-	-	-	-	-	-
Adolf Fredrik (fg)	-	-	-	-	-	-	-	-	-
Gustav Vasa (fg)	-	-	-	-	-	-	-	-	-
Johannes (fg)	-	-	-	-	-	-	-	-	-
Matteus (fg)	-	-	-	-	-	-	-	-	-
Östermalms-området	-	-	-	-	-	-	-	-	-
Engelbrekt (fg)	-	-	-	-	-	-	-	-	-
Hedvig Eleonora (fg)	-	-	-	-	-	-	-	-	-
Oscar (fg)	-	-	-	-	-	-	-	-	-
Yttre staden	-	-	-	-	24	71	39	134	821
Söderort	-	-	-	-	12	37	5	54	318
Brännkyrka (fg)	-	-	-	-	10	3	4	17	97
Herrängen	-	-	-	-	1	2	2	5	32
Långbro	-	-	-	-	-	-	1	1	7
Solberga	-	-	-	-	-	1	-	1	6
Västertorp	-	-	-	-	-	-	1	1	7
Östberga	-	-	-	-	9	-	-	9	45
Enskede (fg)	-	-	-	-	-	-	-	-	-
Farsta (fg)	-	-	-	-	-	-	-	-	-
Hägersten (fg)	-	-	-	-	2	1	1	4	23
Hägersten	-	-	-	-	-	1	1	2	13
Mälardalshöjden	-	-	-	-	2	-	-	2	10
Skarpnäck (fg)	-	-	-	-	-	33	-	33	198
Bagarmossen	-	-	-	-	-	19	-	19	114
Skarpnäcks Gård	-	-	-	-	-	14	-	14	84

Skärholmen (fg)	-	-	-	-	-	-	-	-	-
Vantör (fg)	-	-	-	-	-	-	-	-	-
Västerort	-	-	-	-	12	34	34	80	503
Bromma (fg)	-	-	-	-	9	9	26	44	285
Beckomberga	-	-	-	-	9	9	24	42	267
Bromma Kyrka	-	-	-	-	-	-	2	2	18
Hässelby (fg)	-	-	-	-	3	19	3	25	150
Hässelby Villastad	-	-	-	-	3	19	3	25	150
Kista (fg)	-	-	-	-	-	-	-	-	-
Spånga (fg)	-	-	-	-	-	3	5	8	50
Bromsten	-	-	-	-	-	-	1	1	8
Flysta	-	-	-	-	-	1	-	1	6
Solhem	-	-	-	-	-	1	4	5	30
Sundby	-	-	-	-	-	1	-	1	6
Vällingby (fg)	-	-	-	-	-	2	-	2	12
Kälvesta	-	-	-	-	-	2	-	2	12
Västerled (fg)	-	-	-	-	-	1	-	1	6
Ålsten	-	-	-	-	-	1	-	1	6
Hela staden	-	-	-	-	24	79	39	142	869

Anm. Tabellen upptar endast stadsdelar där bostadsbyggnadsverksamhet redovisats. – Här redovisade nybyggnader avser sådana med minst **en** bostad.

Tabell 14 Ombyggda lägenheter i flerbostadshus efter storlek församlingsvis år 2008

Område		Lägenhetsstorlek							Totalt	Rums- enheter	Re per lgh
		1+ rk, 1+ rkv	1 rk	2 rk	3 rk	4 rk	5 rk	6+ rk			
Inre staden	Efter	14	304	131	116	91	26	21	703	2 243	3,19
	Före	13	176	55	31	11	9	15	310	872	2,81
Gamla stan City-området	Efter	-	-	1	3	-	-	-	4	15	3,75
	Före	-	1	-	-	-	-	-	1	2	2,00
Domkyrko (fg)	Efter	-	-	1	3	-	-	-	4	15	3,75
	Före	-	1	-	-	-	-	-	1	2	2,00
Kungsholms- området	Efter	-	276	37	26	21	4	2	366	910	2,49
	Före	1	152	8	7	3	-	-	171	372	2,18
Essinge (fg)	Efter	-	-	1	4	3	-	-	8	34	4,25
	Före	-	2	4	2	1	-	-	9	29	3,22
Kungsholm (fg)	Efter	-	7	11	19	13	2	2	54	214	3,96
	Före	1	3	1	2	1	-	-	8	23	2,88
Sankt Göran (fg)	Efter	-	269	25	3	5	2	-	304	662	2,18
	Före	-	147	3	3	1	-	-	154	320	2,08
Södermalms- området	Efter	-	5	39	27	24	4	2	101	393	3,89
	Före	2	15	20	11	1	1	1	51	156	3,06
Högalid (fg)	Efter	-	-	4	3	3	1	-	11	45	4,09
	Före	2	5	4	2	-	-	-	13	34	2,62
Katarina (fg)	Efter	-	3	24	7	12	1	1	48	179	3,73
	Före	-	6	6	4	-	1	1	18	59	3,28
Maria (fg)	Efter	-	1	10	15	8	-	-	34	132	3,88
	Före	-	3	10	4	-	-	-	17	52	3,06
Sofia (fg)	Efter	-	1	1	2	1	2	1	8	37	4,63
	Före	-	1	-	1	1	-	-	3	11	3,67
Vasastads- området	Efter	-	19	34	40	28	9	8	138	551	3,99
	Före	3	5	18	6	2	2	1	37	121	3,27
Adolf Fredrik (fg)	Efter	-	13	15	8	14	3	8	61	248	4,07
	Före	-	2	3	2	1	-	1	9	34	3,78
Gustav Vasa (fg)	Efter	-	1	6	5	3	1	-	16	61	3,81
	Före	-	1	2	1	-	-	-	4	12	3,00
Johannes (fg)	Efter	-	5	2	12	2	-	-	21	74	3,52
	Före	3	1	4	-	-	1	-	9	23	2,56
Matteus (fg)	Efter	-	-	11	15	9	5	-	40	168	4,20
	Före	-	1	9	3	1	1	-	15	52	3,47
Östermalms- området	Efter	14	4	20	20	18	9	9	94	374	3,98
	Före	7	3	9	7	5	6	13	50	221	4,42
Engelbrekt (fg)	Efter	-	1	13	6	8	2	4	34	146	4,29
	Före	-	1	4	1	2	-	2	10	43	4,30
Hedvig Eleonora (fg)	Efter	-	2	1	6	2	5	2	18	85	4,72
	Före	-	-	-	2	1	-	7	10	55	5,50
Oscar (fg)	Efter	14	1	6	8	8	2	3	42	143	3,40
	Före	7	2	5	4	2	6	4	30	123	4,10
Yttre staden		75	55	225	121	65	12	2	555	1 755	3,16
		74	37	172	59	29	4	2	377	1 083	2,87
Söderort	Efter	10	32	87	68	28	3	-	228	765	3,36

	Före	10	16	40	8	1	1	2	78	219	2,81
Brännkyrka (fg)	Efter	-	-	5	2	-	-	-	7	23	3,29
	Före	-	-	-	-	1	-	-	1	5	5,00
Enskede (fg)	Efter	10	9	21	8	8	-	-	56	163	2,91
	Före	10	11	24	6	-	-	1	52	135	2,60
Farsta (fg)	Efter	-	2	27	17	1	-	-	47	158	3,36
	Före	-	-	-	-	-	-	-	-	-	-
Hägersten (fg)	Efter	-	15	22	22	10	3	-	72	252	3,50
	Före	-	2	2	-	-	1	1	6	23	3,83
Skarpnäck (fg)	Efter	-	-	1	2	1	-	-	4	16	4,00
	Före	-	-	3	-	-	-	-	3	9	3,00
Vantör (fg)	Efter	-	6	11	17	8	-	-	42	153	3,64
	Före	-	3	11	2	-	-	-	16	47	2,94
Västerort	Efter	65	23	138	53	37	9	2	327	990	3,03
	Före	64	21	132	51	28	3	-	299	864	2,89
Bromma (fg)	Efter	-	4	1	2	1	2	-	10	36	3,60
	Före	-	-	2	-	-	-	-	2	6	3,00
Hässelby (fg)	Efter	5	-	-	-	-	-	-	5	5	1,00
	Före	4	-	-	-	-	-	-	4	4	1,00
Kista (fg)	Efter	-	-	-	2	-	1	-	3	14	4,67
	Före	-	-	-	-	-	-	-	-	-	-
Spånga (fg)	Efter	-	1	-	-	-	-	-	1	2	2,00
	Före	-	-	-	-	-	-	-	-	-	-
Vällingby (fg)	Efter	60	18	127	48	28	5	2	288	853	2,96
	Före	60	18	126	48	28	3	-	283	824	2,91
Västerled (fg)	Efter	-	-	10	1	8	1	-	20	80	4,00
	Före	-	3	4	3	-	-	-	10	30	3,00
Hela staden	Efter	89	359	356	237	156	38	23	1 258	3 998	3,18
	Före	87	213	227	90	40	13	17	687	1 955	2,85

Anm. Tabellen upptar endast stadsdelar där bostadsbyggnadsverksamhet redovisats. – Här redovisade ombyggnader avser sådana med minst **en** bostad berörs.





**Stockholms Stads
Utrednings- och Statistikkontor AB**
Box 8320, 104 20 Stockholm
Besöksadress: Kaplansbacken 10

Telefon: 08-508 35 000
Fax: 08-508 35 079
E-post: info@usk.stockholm.se
www.stockholm.se/usk

