

Folkmängd den 31 december 2023

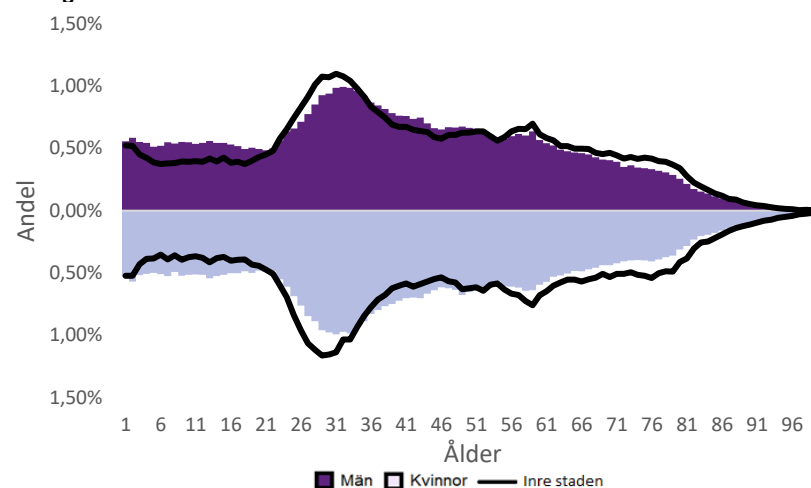
	Antal				Procent	
	2014	2023	2027	2032	2023	2032
0 år	13 796	11 291	12 621	13 280	1,1%	1,3%
1-5 år	59 918	53 162	52 615	57 343	5,4%	5,4%
6-15 år	89 139	104 975	101 399	97 681	10,6%	9,3%
16-19 år	32 489	39 923	42 764	42 068	4,0%	4,0%
20-24 år	59 149	52 441	55 934	58 701	5,3%	5,6%
25-64 år	526 112	568 393	581 072	593 386	57,5%	56,3%
65-79 år	95 100	118 726	123 037	134 200	12,0%	12,7%
80-89 år	27 368	32 502	41 767	48 393	3,3%	4,6%
90- år	8 918	7 530	7 869	9 818	0,8%	0,9%
Män	449 260	490 258	505 672	523 527	49,6%	49,6%
Kvinnor	462 729	498 685	513 406	531 343	50,4%	50,4%
Samtliga	911 989	988 943	1 019 078	1 054 870	100,0%	100,0%

Befolkningsändringar

	2020	2021	2022	2023
Antal födda	12 950	13 165	11 649	11 553
Antal döda	7 341	6 158	6 196	6 161
Födelsenetto	5 609	7 007	5 453	5 392
Flyttnetto	-4 618	-4 966	-379	-1 560
Total förändring	991	2 041	5 074	3 832

Utländsk bakgrund 2023

	Född i utlandet	Inrikes född med två utrikesfödda föräldrar	Totalt	%	Innerstad
0-15 år	14 493	33 536	48 029	28,3%	13,1%
16-64 år	206 470	49 703	256 173	38,8%	26,3%
65- år	38 419	2 253	40 672	25,6%	17,9%
Samtliga	259 382	85 492	344 874	34,9%	22,9%

Folkmängd efter ålder den 31 december 2023

Utländsk bakgrund 2023

	Inrikes född med två utrikesfödda föräldrar		Totalt	%	Innerstad
	Född i utlandet				
Norden utom Sverige	19 949	7 668	27 617	8,0%	13,9%
EU utom Norden	50 132	11 282	61 414	17,8%	26,0%
Europa utom EU	25 758	6 251	32 009	9,3%	11,6%
Asien	97 497	33 782	131 279	38,1%	29,4%
Afrika	37 227	20 056	57 283	16,6%	5,2%
Sydamerika	16 468	4 758	21 226	6,2%	6,1%
Nord- och Mellanamerika	9 570	1 179	10 749	3,1%	5,9%
Övriga	2 781	516	3 297	1,0%	1,8%
Samtliga	259 382	85 492	344 874	100,0%	100,0%

Flyttningar 2023

	Totalt	Procent	
		%	Innerstad
Inflyttningar			
In från övriga Stockholm	0,0%
In från övriga länet	34 815	25,2%	16,3%
In från övriga Sverige	20 290	14,7%	12,3%
In från utlandet	13 215	9,6%	7,7%
Totalt antal inflyttningar	68 320	49,4%	49,3%
Utflyttningar			
Ut till övriga Stockholm	0,0%
Ut till övriga länet	40 288	29,2%	18,6%
Ut till övriga Sverige	19 018	13,8%	10,1%
Ut till utlandet	10 574	7,7%	6,4%
Totalt antal utflyttningar	69 880	50,6%	50,7%
Flyttnetto	-1 560	-1,1%	-1,4%

Behörighet till gymnasieskolan 2023

	Kön		Bakgrund		Totalt	Innerstad
	Kvinnor	Män	Svensk	Utländsk		
	90,3%	89,5%	93,9%	80,5%	89,9%	92,7%

Högsta utbildningsnivå 25-64 år 2022

	%	Innerstad
Grundskola	7,4%	3,5%
Gymnasial	26,8%	21,0%
Eftergymnasial	62,2%	72,4%
Uppgift saknas	3,6%	3,1%
Totalt	100,0%	100,0%

Bostäder efter hustyp och upplåtelse/ägarform 2022

	Antal bostäder			
	Flerbostadshus/Övriga hus	Småhus	Specialbostäder	Totalt
Allmännyttan	71 693	308	12 321	84 322
Övriga hyresrätter	116 669	794	15 566	133 029
Bostadsrätter	247 922	4 000	878	252 800
Äganderätter	364	40 605	0	40 969
Uppgift saknas	0	1	0	1
Samtliga	436 648	45 708	28 765	511 121

Bostäder i flerbostadshus & övriga hus efter lägenhetsstorlek

	Antal bostäder i flerbostadshus & övriga hus							Totalt
	Lägenhet utan kök	1 rk	2 rk	3 rk	4 rk	5+ rk	Uppgift saknas	
2022	38 086	68 434	145 347	114 525	51 747	18 250	259	436 648
2021	38 008	67 577	144 064	113 697	51 133	18 222	307	433 008
2020	37 718	66 446	142 669	112 851	50 711	18 167	293	428 855
2019	37 541	65 938	141 604	112 349	50 306	18 087	296	426 121

Överg. till gymn. Inom 1 år från 2022

	Antal	Procent	
		%	Innerstad
Kvinnor	4497	99,0%	99,2%
Män	4710	98,8%	98,7%
Totalt	9207	98,9%	99,0%

Överg. till högsk. Inom 3 år från 2020

	Antal	Procent	
		%	Innerstad
Kvinnor	2 287	72,0%	72,5%
Män	1 871	61,7%	67,2%
Totalt	4 158	67,0%	69,9%

Betygsfördelning i årskurs 9 2023

						Saknar slutbetyg	Stockholm
	A	B	C	D	E		A
Svenska	14,6%	22,5%	26,5%	17,0%	13,4%	5,9%	22,0%
Engelska	38,5%	25,4%	19,2%	7,7%	4,9%	4,3%	50,6%
Matematik	17,9%	13,9%	19,8%	17,2%	23,8%	7,3%	25,2%

Öppet arbetslösa som andel av befolkningen den 31 okt. 2023

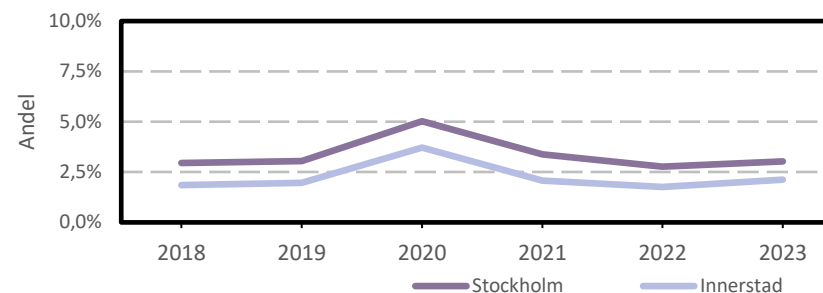
Ålder	Kvinnor	Män	Totalt	Innerstad
16-19 år	0,8%	1,5%	1,2%	0,9%
20-24 år	2,1%	3,3%	2,7%	1,4%
25-54 år	3,3%	3,1%	3,2%	2,2%
55-65 år	2,4%	2,7%	2,6%	2,1%
Samtliga	2,9%	2,9%	2,9%	2,1%

Medelinkomst bland inkomsttagare 2022

Ålder	Kvinnor	Män	Totalt	Innerstad
20-64 år	438 900	553 900	496 400	596 700
65- år	311 700	440 700	369 500	437 300
16 år och äldre	395 600	513 200	453 100	543 400

Förvärvsarbetande med arbetsplats i området 2021

Bransch	Antal			Procent	
	Kvinnor	Män	Totalt	%	Innerstad
Tillverkning, utvinning, energi & miljö	6 850	13 265	20 115	2,8%	2,1%
Byggverksamhet	4 240	25 952	30 192	4,2%	1,7%
Handel	40 712	41 370	82 082	11,5%	9,6%
Transport	5 666	18 394	24 060	3,4%	2,5%
Hotell & restaurang	14 549	18 079	32 628	4,6%	5,4%
Information & kommunikation	31 654	64 673	96 327	13,5%	15,0%
Företagstjänster m.m.	96 062	109 383	205 445	28,8%	33,5%
Utbildning	41 411	19 220	60 631	8,5%	6,7%
Vård & omsorg	50 124	16 532	66 656	9,3%	7,9%
Personliga och kulturella tjänster m.m.	28 018	19 949	47 967	6,7%	7,4%
Offentlig förvaltning	25 726	17 590	43 316	6,1%	7,8%
Okänd eller övrig bransch	1 974	1 882	3 856	0,5%	0,3%
Samtliga	346 986	366 289	713 275	100,0%	100,0%

Öppet arbetslösa som andel av befolkningen

Förvärvsintensitet boende i område 2021

	Kvinnor	Män	Totalt	Innerstad
Andel förvärvsarbetande 20-64 år	79,5%	79,4%	79,5%	81,3%

Förvärvsarbetande boende i området 2021

Bransch	Antal			Procent	
	Kvinnor	Män	Totalt	%	Innerstad
Tillverkning, utvinning, energi & miljö	7 645	14 752	22 397	4,3%	3,9%
Byggverksamhet	3 275	19 347	22 622	4,3%	2,5%
Handel	30 252	30 109	60 361	11,6%	11,4%
Transport	4 394	15 615	20 009	3,8%	2,3%
Hotell & restaurang	9 529	11 445	20 974	4,0%	3,3%
Information & kommunikation	19 475	36 491	55 966	10,7%	13,0%
Företagstjänster m.m.	61 694	70 012	131 706	25,2%	30,9%
Utbildning	35 714	16 842	52 556	10,1%	8,5%
Vård & omsorg	46 115	16 722	62 837	12,0%	9,4%
Personliga och kulturella tjänster m.m.	19 758	14 312	34 070	6,5%	7,1%
Offentlig förvaltning	20 553	13 810	34 363	6,6%	7,0%
Okänd eller övrig bransch	1 911	1 913	3 824	0,7%	0,8%
Samtliga förvärvsarbetande 16-	260 315	261 370	521 685	100,0%	100,0%

Ohälsotal tidsserie

	Dagar per person i befolkningen 16-64 år			
	Kvinnor	Män	Totalt	Innerstad
2022	16,9	11,8	14,3	10,5
2021	16,9	12,1	14,5	10,7
2020	17,9	12,7	15,3	11,3
2019	18,4	12,9	15,6	11,7
2018	19,3	13,6	16,4	12,2

Ekonomiskt bistånd 2023

Ålder	Procent av befolkningen	
	%	Innerstad
Barn ¹	3,1%	0,6%
18-24 år	1,7%	0,5%
25-29 år	1,3%	0,3%
30-39 år	1,5%	0,4%
40-49 år	2,0%	0,7%
50-59 år	2,2%	0,7%
60-64 år	2,6%	0,8%
65- år	0,4%	0,1%
Samtliga	1,9%	0,5%

¹Med barn avses även överåriga barn (18-21 år) som i socialregistret upptas som hemmavarande.

Ekonomiskt bistånd (fortsättning) 2023

Bistånd per hushåll och månad är 10 631 kr (Stockholm: 10 264 kr).

Antal biståndstagare, inkl barn, är 18 384 (Stockholm: 1 664).

Biståndstid per hushåll är 7,8 månader (Stockholm: 7,6 månader).

Kommunval 2022

	Procent av rösterna	
	%	Innerstad
Majoriteten		
Socialdemokraterna	29,4%	25,6%
Vänsterpartiet	15,4%	11,2%
Miljöpartiet	6,0%	6,4%
	50,8%	43,2%
Moderaterna	18,3%	23,2%
Sverigedemokraterna	8,0%	7,1%
Liberalerna	8,0%	10,4%
Centerpartiet	6,7%	8,0%
Kristdemokraterna	3,8%	4,6%
Övriga	4,3%	3,6%
	49,2%	56,8%
Valdeltagande	79,9%	83,2%

Ohälsotal 2022

	Dagar per person i befolkningen			
	Kvinnor	Män	Totalt	Innerstad
16-44 år	9,5	6,7	8,1	5,8
45-49 år	18,3	11,1	14,6	11,8
50-54 år	24,9	15,4	20,2	15,8
55-59 år	32,6	24,1	28,4	20,1
60-64 år	46,8	36,1	41,5	28,1
Samtliga	16,9	11,8	14,3	10,5

Sjukersättning 2022

	Dagar per person i befolkningen			
	Kvinnor	Män	Totalt	Innerstad
16-44 år	2,9	3,6	3,2	2,1
45-49 år	6,1	5,5	5,8	4,5
50-54 år	11,3	8,9	10,1	7,2
55-59 år	18,4	15,4	16,9	10,3
60-64 år	31,1	24,7	27,9	17,0
Samtliga	7,7	6,9	7,3	4,8

Sjukpenning 2022

	Dagar per person i befolkningen			
	Kvinnor	Män	Totalt	Innerstad
16-44 år	6,4	3,1	4,7	3,6
45-49 år	11,8	5,4	8,5	7,0
50-54 år	13,2	6,3	9,7	8,2
55-59 år	13,9	8,5	11,2	9,6
60-64 år	15,5	11,3	13,4	10,9
Samtliga	9,0	4,7	6,8	5,5