

Folkmängd den 31 december 2023

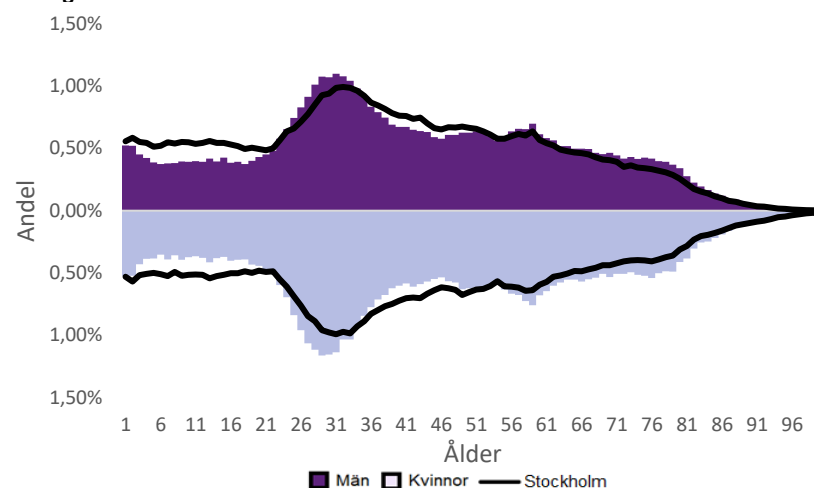
	Antal				Procent	
	2014	2023	2027	2032	2023	2032
0 år	5 065	4 243	4 400	4 083	1,2%	1,2%
1-5 år	18 440	16 238	15 278	14 984	4,6%	4,2%
6-15 år	23 285	27 562	25 913	23 609	7,7%	6,7%
16-19 år	8 507	11 293	11 961	11 322	3,2%	3,2%
20-24 år	20 742	18 938	19 727	19 771	5,3%	5,6%
25-64 år	202 173	209 127	207 111	198 041	58,7%	56,1%
65-79 år	42 277	51 318	51 310	54 625	14,4%	15,5%
80-89 år	10 052	14 813	19 500	22 148	4,2%	6,3%
90- år	3 475	2 978	3 356	4 526	0,8%	1,3%
Män	162 622	173 796	175 437	172 871	48,7%	49,0%
Kvinnor	171 394	182 714	183 118	180 239	51,3%	51,0%
Samtliga	334 016	356 510	358 555	353 110	100,0%	100,0%

Befolkningsändringar

	2020	2021	2022	2023
Antal födda	4 880	5 006	4 401	4 429
Antal döda	2 635	2 267	2 336	2 284
Födelsenetto	2 245	2 739	2 065	2 145
Flyttnetto	-1 235	-3 186	-1 712	-989
Total förändring	1 010	-447	353	1 156

Utländsk bakgrund 2023

	Född i utlandet	Inrikes född med två utrikesfödda föräldrar	Totalt	%	Stockholm
0-15 år	3 108	3 187	6 295	13,1%	28,3%
16-64 år	50 613	12 424	63 037	26,3%	38,8%
65- år	11 215	1 147	12 362	17,9%	25,6%
Samtliga	64 936	16 758	81 694	22,9%	34,9%

Folkmängd efter ålder den 31 december 2023

Utländsk bakgrund 2023

	Inrikes född med två utrikesfödda föräldrar		Totalt	%	Stockholm
	Född i utlandet				
Norden utom Sverige	8 499	2 836	11 335	13,9%	8,0%
EU utom Norden	17 270	3 997	21 267	26,0%	17,8%
Europa utom EU	7 731	1 769	9 500	11,6%	9,3%
Asien	18 537	5 477	24 014	29,4%	38,1%
Afrika	3 019	1 208	4 227	5,2%	16,6%
Sydamerika	4 128	863	4 991	6,1%	6,2%
Nord- och Mellanamerika	4 486	374	4 860	5,9%	3,1%
Övriga	1 266	234	1 500	1,8%	1,0%
Samtliga	64 936	16 758	81 694	100,0%	100,0%

Flyttningar 2023

	Totalt	Procent	
		%	Stockholm
Inflyttningar			
In från övriga Stockholm	9 025	13,0%	0,0%
In från övriga länet	11 257	16,3%	25,2%
In från övriga Sverige	8 519	12,3%	14,7%
In från utlandet	5 317	7,7%	9,6%
Totalt antal inflyttningar	34 118	49,3%	49,4%
Utflyttningar			
Ut till övriga Stockholm	10 806	15,6%	0,0%
Ut till övriga länet	12 909	18,6%	29,2%
Ut till övriga Sverige	6 996	10,1%	13,8%
Ut till utlandet	4 396	6,4%	7,7%
Totalt antal utflyttningar	35 107	50,7%	50,6%
Flyttnetto	-989	-1,4%	-1,1%

Behörighet till gymnasieskolan 2023

	Kön		Bakgrund		Totalt	Stockholm
	Kvinnor	Män	Svensk	Utländsk		
	96,0%	95,3%	96,5%	87,7%	95,6%	89,9%

Högsta utbildningsnivå 25-64 år 2022

	%	Stockholm
Grundskola	3,5%	7,4%
Gymnasial	21,0%	26,8%
Eftergymnasial	72,4%	62,2%
Uppgift saknas	3,1%	3,6%
Totalt	100,0%	100,0%

Bostäder efter hustyp och upplåtelse/ägarform 2022

	Antal bostäder			
	Flerbostadshus/Övriga hus	Småhus	Specialbostäder	Totalt
Allmännyttan	13 015	177	5 310	18 502
Övriga hyresrätter	54 074	208	8 431	62 713
Bostadsrätter	132 332	112	398	132 842
Äganderätter	73	335	0	408
Uppgift saknas	0	0	0	0
Samtliga	199 494	832	14 139	214 465

Bostäder i flerbostadshus & övriga hus efter lägenhetsstorlek

	Antal bostäder i flerbostadshus & övriga hus							Totalt
	Lägenhet utan kök	1 rk	2 rk	3 rk	4 rk	5+ rk	Uppgift saknas	
2022	22 445	42 421	58 300	41 433	22 670	12 176	49	199 494
2021	22 453	42 149	58 042	41 248	22 499	12 141	48	198 580
2020	22 432	41 964	57 707	41 126	22 438	12 104	49	197 820
2019	22 448	41 836	57 481	40 904	22 260	12 080	52	197 061

Överg. till gymn. Inom 1 år från 2022

	Antal	Procent	
		%	Stockholm
Kvinnor	1253	99,2%	99,0%
Män	1263	98,7%	98,8%
Totalt	2516	99,0%	98,9%

Överg. till högsk. Inom 3 år från 2020

	Antal	Procent	
		%	Stockholm
Kvinnor	706	72,5%	72,0%
Män	633	67,2%	61,7%
Totalt	1 339	69,9%	67,0%

Betygsfördelning i årskurs 9 2023

	A	B	C	D	E	Saknar slutbetyg	Stockholm
							A
Svenska	22,0%	29,4%	27,3%	13,0%	6,1%	2,1%	14,6%
Engelska	50,6%	27,3%	14,9%	3,9%	1,4%	1,9%	38,5%
Matematik	25,2%	16,6%	23,3%	16,1%	15,8%	2,9%	17,9%

Öppet arbetslösa som andel av befolkningen den 31 okt. 2023

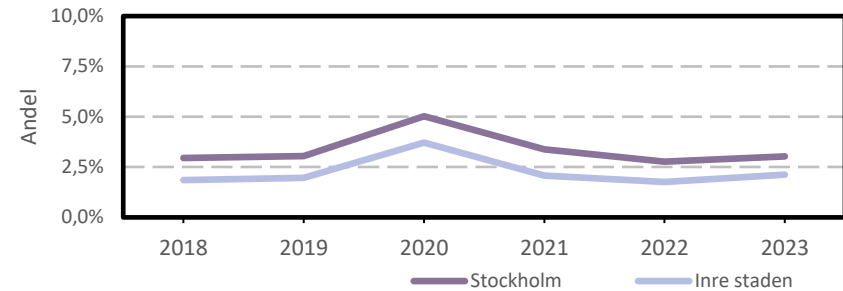
Ålder	Kvinnor	Män	Totalt	Stockholm
16-19 år	0,7%	1,2%	0,9%	1,2%
20-24 år	1,0%	1,8%	1,4%	2,7%
25-54 år	2,3%	2,1%	2,2%	3,2%
55-65 år	2,0%	2,2%	2,1%	2,6%
Samtliga	2,0%	2,1%	2,1%	2,9%

Medelinkomst bland inkomsttagare 2022

Ålder	Kvinnor	Män	Totalt	Stockholm
20-64 år	512 000	683 300	596 700	496 400
65- år	355 400	542 500	437 300	369 500
16 år och äldre	458 500	635 400	543 400	453 100

Förvärvsarbetande med arbetsplats i området 2021

Bransch	Antal			Procent	
	Kvinnor	Män	Totalt	%	Stockholm
Tillverkning, utvinning, energi & miljö	4 173	5 577	9 750	2,1%	2,8%
Byggverksamhet	1 657	6 026	7 683	1,7%	4,2%
Handel	25 928	18 519	44 447	9,6%	11,5%
Transport	3 402	7 935	11 337	2,5%	3,4%
Hotell & restaurang	11 216	13 676	24 892	5,4%	4,6%
Information & kommunikation	23 916	45 246	69 162	15,0%	13,5%
Företagstjänster m.m.	74 896	79 674	154 570	33,5%	28,8%
Utbildning	19 516	11 453	30 969	6,7%	8,5%
Vård & omsorg	27 619	8 895	36 514	7,9%	9,3%
Personliga och kulturella tjänster m.m.	20 617	13 658	34 275	7,4%	6,7%
Offentlig förvaltning	20 765	15 225	35 990	7,8%	6,1%
Okänd eller övrig bransch	781	791	1 572	0,3%	0,5%
Samtliga	234 486	226 675	461 161	100,0%	100,0%

Öppet arbetslösa som andel av befolkningen

Förvärvsintensitet boende i område 2021

	Kvinnor	Män	Totalt	Stockholm
Andel förvärvsarbetande 20-64 år	82,0%	80,5%	81,3%	79,5%

Förvärvsarbetande boende i området 2021

Bransch	Antal			Procent	
	Kvinnor	Män	Totalt	%	Stockholm
Tillverkning, utvinning, energi & miljö	3 123	4 696	7 819	3,9%	4,3%
Byggverksamhet	1 009	3 949	4 958	2,5%	4,3%
Handel	12 348	10 353	22 701	11,4%	11,6%
Transport	1 441	3 205	4 646	2,3%	3,8%
Hotell & restaurang	3 206	3 337	6 543	3,3%	4,0%
Information & kommunikation	9 675	16 377	26 052	13,0%	10,7%
Företagstjänster m.m.	29 252	32 459	61 711	30,9%	25,2%
Utbildning	10 778	6 152	16 930	8,5%	10,1%
Vård & omsorg	13 334	5 428	18 762	9,4%	12,0%
Personliga och kulturella tjänster m.m.	8 150	5 975	14 125	7,1%	6,5%
Offentlig förvaltning	8 266	5 787	14 053	7,0%	6,6%
Okänd eller övrig bransch	748	850	1 598	0,8%	0,7%
Samtliga förvärvsarbetande 16-	101 330	98 568	199 898	100,0%	100,0%

Ohälsotal tidsserie

	Dagar per person i befolkningen 16-64 år			
	Kvinnor	Män	Totalt	Stockholm
2022	12,8	8,2	10,5	14,3
2021	12,9	8,4	10,7	14,5
2020	13,7	9	11,3	15,3
2019	14,2	9,2	11,7	15,6
2018	14,9	9,5	12,2	16,4

Ekonomiskt bistånd 2023

Ålder	Procent av befolkningen	
	%	Stockholm
Barn ¹	0,6%	3,1%
18-24 år	0,5%	1,7%
25-29 år	0,3%	1,3%
30-39 år	0,4%	1,5%
40-49 år	0,7%	2,0%
50-59 år	0,7%	2,2%
60-64 år	0,8%	2,6%
65- år	0,1%	0,4%
Samtliga	0,5%	1,9%

¹Med barn avses även överåriga barn (18-21 år) som i socialregistret upptas som hemmavarande.

Ekonomiskt bistånd (fortsättning) 2023

Bistånd per hushåll och månad är 10 264 kr (Stockholm: 10 631 kr).
 Antal biståndstagare, inkl barn, är 1 664 (Stockholm: 18 384).
 Biståndstid per hushåll är 7,6 månader (Stockholm: 7,8 månader).

Kommunval 2022

	Procent av rösterna	
	%	Stockholm
Majoriteten		
Socialdemokraterna	25,6%	29,4%
Vänsterpartiet	11,2%	15,4%
Miljöpartiet	6,4%	6,0%
	43,2%	50,8%
Moderaterna	23,2%	18,3%
Sverigedemokraterna	7,1%	8,0%
Liberalerna	10,4%	8,0%
Centerpartiet	8,0%	6,7%
Kristdemokraterna	4,6%	3,8%
Övriga	3,6%	4,3%
	56,8%	49,2%
Valdeltagande	83,2%	79,9%

Ohälsotal 2022

	Dagar per person i befolkningen			
	Kvinnor	Män	Totalt	Stockholm
16-44 år	7,0	4,6	5,8	8,1
45-49 år	16,0	7,8	11,8	14,6
50-54 år	20,1	11,5	15,8	20,2
55-59 år	23,1	16,8	20,1	28,4
60-64 år	32,3	23,4	28,1	41,5
Samtliga	12,8	8,2	10,5	14,3

Sjukersättning 2022

	Dagar per person i befolkningen			
	Kvinnor	Män	Totalt	Stockholm
16-44 år	2,1	3,2
45-49 år	4,5	5,8
50-54 år	8,6	5,9	7,2	10,1
55-59 år	11,0	9,6	10,3	16,9
60-64 år	18,7	15,2	17,0	27,9
Samtliga	4,8	7,3

Sjukpenning 2022

	Dagar per person i befolkningen			
	Kvinnor	Män	Totalt	Stockholm
16-44 år	4,9	2,3	3,6	4,7
45-49 år	10,2	4,0	7,0	8,5
50-54 år	11,1	5,4	8,2	9,7
55-59 år	11,9	7,1	9,6	11,2
60-64 år	13,5	8,1	10,9	13,4
Samtliga	7,4	3,7	5,5	6,8