

Folkmängd den 31 december 2023

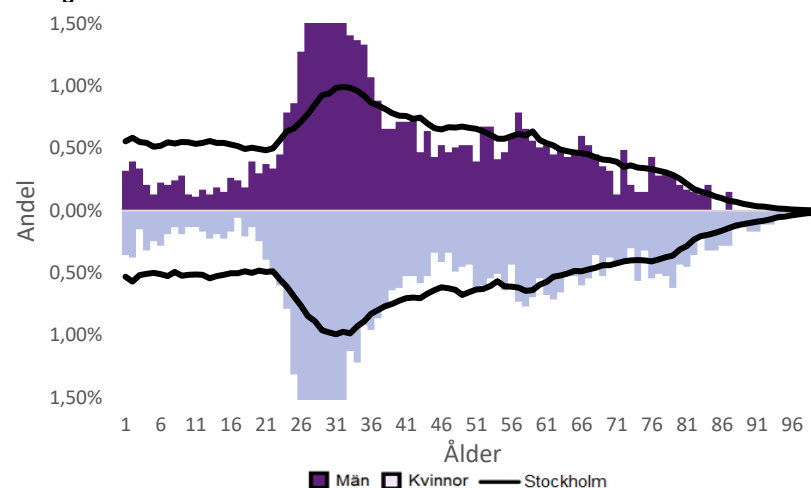
	Antal				Procent	
	2014	2023	2027	2032	2023	2032
0 år	83	75	60	50	1,4%	1,0%
1-5 år	172	151	163	145	2,8%	2,9%
6-15 år	221	197	208	194	3,7%	3,9%
16-19 år	74	88	92	90	1,7%	1,8%
20-24 år	293	253	246	228	4,7%	4,6%
25-64 år	3 660	3 636	3 421	3 099	68,3%	62,8%
65-79 år	557	653	690	778	12,3%	15,8%
80-89 år	199	223	278	285	4,2%	5,8%
90- år	78	51	55	64	1,0%	1,3%
Män	2 534	2 534	2 507	2 380	47,6%	48,2%
Kvinnor	2 803	2 793	2 706	2 553	52,4%	51,8%
Samtliga	5 337	5 327	5 213	4 933	100,0%	100,0%

Befolkningsändringar

	2020	2021	2022	2023
Antal födda	85	88	65	85
Antal döda	29	26	25	24
Födelsenetto	56	62	40	61
Flyttnetto	-19	-151	-24	-107
Total förändring	37	-89	16	-46

Utländsk bakgrund 2023

	Född i utlandet	Inrikes född med två utrikesfödda föräldrar	Totalt	%	Stockholm
0-15 år	24	25	49	11,6%	28,3%
16-64 år	589	172	761	19,1%	38,8%
65- år	118	15	133	14,3%	25,6%
Samtliga	731	212	943	17,7%	34,9%

Folkmängd efter ålder den 31 december 2023

Utländsk bakgrund 2023

	Född i utlandet	Inrikes född med två utrikesfödda föräldrar	Totalt	%	Stockholm
Norden utom Sverige	127	48	175	18,6%	8,0%
EU utom Norden	183	44	227	24,1%	17,8%
Europa utom EU	92	15	107	11,3%	9,3%
Asien	163	64	227	24,1%	38,1%
Afrika	28	20	48	5,1%	16,6%
Sydamerika	56	14	70	7,4%	6,2%
Nord- och Mellanamerika	67	7,1%	3,1%
Övriga	22	2,3%	1,0%
Samtliga	731	212	943	100,0%	100,0%

Flyttningar 2023

	Totalt	Procent	
		%	Stockholm
Inflyttningar			
In från övriga Stockholm	511	26,8%	0,0%
In från övriga länet	165	8,7%	25,2%
In från övriga Sverige	161	8,4%	14,7%
In från utlandet	63	3,3%	9,6%
Totalt antal inflyttningar	900	47,2%	49,4%
Utflyttningar			
Ut till övriga Stockholm	594	31,1%	0,0%
Ut till övriga länet	216	11,3%	29,2%
Ut till övriga Sverige	159	8,3%	13,8%
Ut till utlandet	38	2,0%	7,7%
Totalt antal utflyttningar	1 007	52,8%	50,6%
Flyttnetto	-107	-5,6%	-1,1%

Behörighet till gymnasieskolan 2023

	Kön		Bakgrund		Totalt	Stockholm
	Kvinnor	Män	Svensk	Utländsk		
	100,0%	92,9%	95,7%	89,9%

Högsta utbildningsnivå 25-64 år 2022

	%	Stockholm
Grundskola	2,9%	7,4%
Gymnasial	22,1%	26,8%
Eftergymnasial	73,2%	62,2%
Uppgift saknas	1,7%	3,6%
Totalt	100,0%	100,0%

Bostäder efter hustyp och upplåtelse/ägarform 2022

	Antal bostäder			Totalt
	Flerbostadshus/Övriga hus	Småhus	Specialbostäder	
Allmännyttan	213	0	0	213
Övriga hyresrätter	1 363	0	115	1 478
Bostadsrätter	2 139	0	0	2 139
Äganderätter	0	0	0	0
Uppgift saknas	0	0	0	0
Samtliga	3 715	0	115	3 830

Bostäder i flerbostadshus & övriga hus efter lägenhetsstorlek

	Antal bostäder i flerbostadshus & övriga hus							Totalt
	Lägenhet utan kök	1 rk	2 rk	3 rk	4 rk	5+ rk	Uppgift saknas	
2022	845	1 389	1 064	315	85	17	0	3 715
2021	845	1 389	1 064	315	85	17	0	3 715
2020	845	1 389	1 066	313	85	16	0	3 714
2019	845	1 389	1 066	313	85	16	0	3 714

Överg. till gymn. Inom 1 år från 2022

	Antal	Procent	
		%	Stockholm
Kvinnor	99,0%
Män	98,8%
Totalt	15	100,0%	98,9%

Överg. till högsk. Inom 3 år från 2020

	Antal	Procent	
		%	Stockholm
Kvinnor	8	80,0%	72,0%
Män	6	75,0%	61,7%
Totalt	14	77,8%	67,0%

Betygsfördelning i årskurs 9 2023

	A	B	C	D	E	Saknar slutbetyg	Stockholm
							A
Svenska	..	30,4%	34,8%	14,6%
Engelska	39,1%	..	34,8%	38,5%
Matematik	26,1%	17,9%

Öppet arbetslösa som andel av befolkningen den 31 okt. 2023

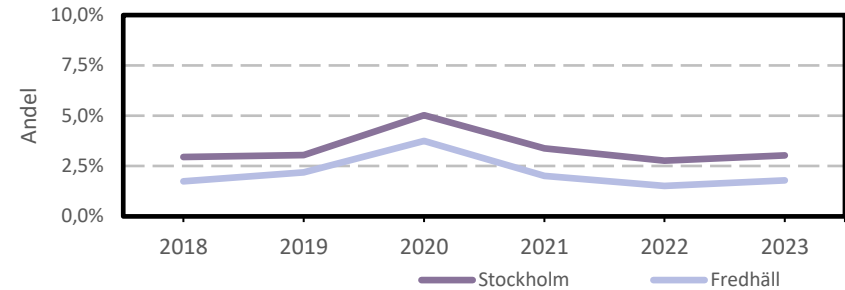
Ålder	Kvinnor	Män	Totalt	Stockholm
16-19 år	1,2%
20-24 år	2,7%
25-54 år	1,6%	2,0%	1,8%	3,2%
55-65 år	1,5%	2,6%
Samtliga	1,5%	2,0%	1,8%	2,9%

Medelinkomst bland inkomsttagare 2022

Ålder	Kvinnor	Män	Totalt	Stockholm
20-64 år	450 200	537 700	493 000	496 400
65- år	306 600	377 400	333 300	369 500
16 år och äldre	413 200	504 200	455 900	453 100

Förvärvsarbetande med arbetsplats i området 2021

Bransch	Antal			Procent	
	Kvinnor	Män	Totalt	%	Stockholm
Tillverkning, utvinning, energi & miljö	2,8%
Byggverksamhet	43	6,9%	4,2%
Handel	21	29	50	8,0%	11,5%
Transport	15	2,4%	3,4%
Hotell & restaurang	13	23	36	5,8%	4,6%
Information & kommunikation	7	35	42	6,7%	13,5%
Företagstjänster m.m.	86	182	268	43,0%	28,8%
Utbildning	33	6	39	6,3%	8,5%
Vård & omsorg	29	15	44	7,1%	9,3%
Personliga och kulturella tjänster m.m.	40	23	63	10,1%	6,7%
Offentlig förvaltning	6,1%
Okänd eller övrig bransch	13	2,1%	0,5%
Samtliga	242	381	623	100,0%	100,0%

Öppet arbetslösa som andel av befolkningen

Förvärvsintensitet boende i område 2021

	Kvinnor	Män	Totalt	Stockholm
Andel förvärvsarbetande 20-64 år	85,9%	84,4%	85,2%	79,5%

Förvärvsarbetande boende i området 2021

Bransch	Antal			Procent	
	Kvinnor	Män	Totalt	%	Stockholm
Tillverkning, utvinning, energi & miljö	73	101	174	4,9%	4,3%
Byggverksamhet	109	3,1%	4,3%
Handel	238	183	421	12,0%	11,6%
Transport	31	69	100	2,8%	3,8%
Hotell & restaurang	46	48	94	2,7%	4,0%
Information & kommunikation	204	274	478	13,6%	10,7%
Företagstjänster m.m.	496	526	1 022	29,0%	25,2%
Utbildning	198	103	301	8,5%	10,1%
Vård & omsorg	230	83	313	8,9%	12,0%
Personliga och kulturella tjänster m.m.	133	92	225	6,4%	6,5%
Offentlig förvaltning	156	114	270	7,7%	6,6%
Okänd eller övrig bransch	16	0,5%	0,7%
Samtliga förvärvsarbetande 16-	1 829	1 694	3 523	100,0%	100,0%

Ohälsotal tidsserie

	Dagar per person i befolkningen 16-64 år			
	Kvinnor	Män	Totalt	Stockholm
2022	15,1	10,3	12,7	14,3
2021	17,4	9,9	13,8	14,5
2020	17,9	10,4	14,3	15,3
2019	17,6	10,5	14,1	15,6
2018	17,9	9,9	14	16,4

Ekonomiskt bistånd 2023

Ålder	Procent av befolkningen	
	%	Stockholm
Barn ¹	..	3,1%
18-24 år	..	1,7%
25-29 år	..	1,3%
30-39 år	..	1,5%
40-49 år	..	2,0%
50-59 år	..	2,2%
60-64 år	..	2,6%
65- år	..	0,4%
Samtliga	0,3%	1,9%

¹Med barn avses även överåriga barn (18-21 år) som i socialregistret upptas som hemmavarande.

Ekonomiskt bistånd (fortsättning) 2023

Bistånd per hushåll och månad är 9 330 kr (Stockholm: 10 631 kr).

Antal biståndstagare, inkl barn, är 15 (Stockholm: 18 384).

Biståndstid per hushåll är 9,2 månader (Stockholm: 7,8 månader).

Kommunval 2022

	Procent av rösterna	
	%	Stockholm
Majoriteten		
Socialdemokraterna	25,2%	29,4%
Vänsterpartiet	10,8%	15,4%
Miljöpartiet	6,7%	6,0%
	42,7%	50,8%
Moderaterna	18,6%	18,3%
Sverigedemokraterna	6,9%	8,0%
Liberalerna	8,9%	8,0%
Centerpartiet	15,6%	6,7%
Kristdemokraterna	3,2%	3,8%
Övriga	4,0%	4,3%
	57,3%	49,2%
Valdeltagande	85,0%	79,9%

Ohälsotal 2022

	Dagar per person i befolkningen			
	Kvinnor	Män	Totalt	Stockholm
16-44 år	5,8	3,8	4,8	8,1
45-49 år	40,9	15,3	27,0	14,6
50-54 år	34,1	32,5	33,3	20,2
55-59 år	34,7	26,4	30,6	28,4
60-64 år	39,1	30,5	35,3	41,5
Samtliga	15,1	10,3	12,7	14,3

Sjukersättning 2022

	Dagar per person i befolkningen			
	Kvinnor	Män	Totalt	Stockholm
16-44 år	1,1	3,2
45-49 år	21,8	7,5	14,0	5,8
50-54 år	16,0	17,6	16,8	10,1
55-59 år	18,8	14,0	16,5	16,9
60-64 år	17,4	23,5	20,1	27,9
Samtliga	5,8	7,3

Sjukpenning 2022

	Dagar per person i befolkningen			
	Kvinnor	Män	Totalt	Stockholm
16-44 år	4,3	2,7	3,5	4,7
45-49 år	16,8	7,8	11,9	8,5
50-54 år	16,9	14,9	16,0	9,7
55-59 år	14,7	12,2	13,4	11,2
60-64 år	21,7	7,0	15,2	13,4
Samtliga	8,3	5,0	6,6	6,8