

Folkmängd den 31 december 2023

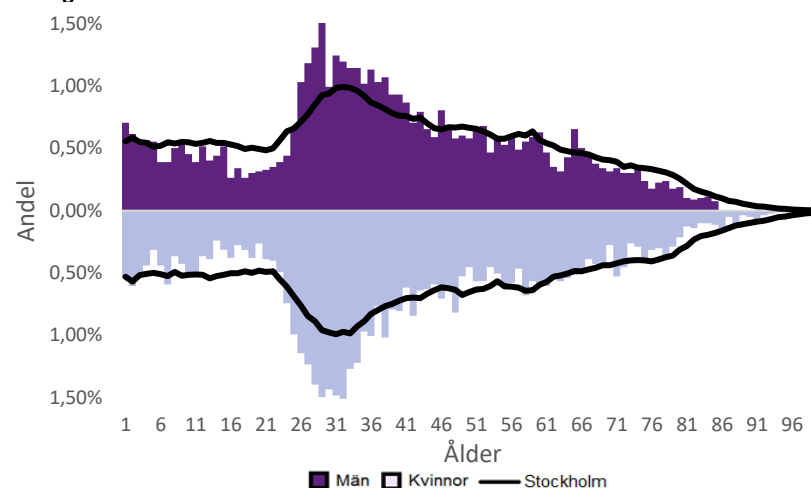
	Antal				Procent	
	2014	2023	2027	2032	2023	2032
0 år	156	128	127	133	1,6%	1,5%
1-5 år	490	428	405	465	5,4%	5,3%
6-15 år	394	691	658	604	8,7%	6,9%
16-19 år	134	200	261	290	2,5%	3,3%
20-24 år	398	327	352	368	4,1%	4,2%
25-64 år	4 911	5 127	5 203	5 341	64,5%	60,6%
65-79 år	548	853	965	1 176	10,7%	13,4%
80-89 år	113	159	254	377	2,0%	4,3%
90- år	41	32	41	54	0,4%	0,6%
Män	3 505	3 895	4 066	4 340	49,0%	49,3%
Kvinnor	3 680	4 050	4 200	4 467	51,0%	50,7%
Samtliga	7 185	7 945	8 266	8 807	100,0%	100,0%

Befolkningsändringar

	2020	2021	2022	2023
Antal födda	131	152	142	133
Antal döda	26	29	30	25
Födelsenetto	105	123	112	108
Flyttnetto	255	-135	-135	-149
Total förändring	360	-12	-23	-41

Utländsk bakgrund 2023

	Född i utlandet	Inrikes född med två utrikesfödda föräldrar	Totalt	%	Stockholm
0-15 år	69	124	193	15,5%	28,3%
16-64 år	1 331	315	1 646	29,1%	38,8%
65- år	229	21	250	23,9%	25,6%
Samtliga	1 629	460	2 089	26,3%	34,9%

Folkmängd efter ålder den 31 december 2023

Utländsk bakgrund 2023

	Född i utlandet	Inrikes född med två utrikesfödda föräldrar	Totalt	%	Stockholm
Norden utom Sverige	208	62	270	12,9%	8,0%
EU utom Norden	387	85	472	22,6%	17,8%
Europa utom EU	199	65	264	12,6%	9,3%
Asien	529	170	699	33,5%	38,1%
Afrika	82	30	112	5,4%	16,6%
Sydamerika	135	6,5%	6,2%
Nord- och Mellanamerika	83	22	105	5,0%	3,1%
Övriga	32	1,5%	1,0%
Samtliga	1 629	460	2 089	100,0%	100,0%

Flyttningar 2023

	Totalt	Procent	
		%	Stockholm
Inflyttningar			
In från övriga Stockholm	644	24,6%	0,0%
In från övriga länet	215	8,2%	25,2%
In från övriga Sverige	236	9,0%	14,7%
In från utlandet	140	5,3%	9,6%
Totalt antal inflyttningar	1 235	47,2%	49,4%
Utflyttningar			
Ut till övriga Stockholm	702	26,8%	0,0%
Ut till övriga länet	389	14,9%	29,2%
Ut till övriga Sverige	194	7,4%	13,8%
Ut till utlandet	99	3,8%	7,7%
Totalt antal utflyttningar	1 384	52,8%	50,6%
Flyttnetto	-149	-5,7%	-1,1%

Behörighet till gymnasieskolan 2023

	Kön		Bakgrund		Totalt	Stockholm
	Kvinnor	Män	Svensk	Utländsk		
	95,8%	100,0%	97,6%	89,9%

Högsta utbildningsnivå 25-64 år 2022

	%	Stockholm
Grundskola	3,2%	7,4%
Gymnasial	20,4%	26,8%
Eftergymnasial	73,5%	62,2%
Uppgift saknas	2,9%	3,6%
Totalt	100,0%	100,0%

Bostäder efter hustyp och upplåtelse/ägarform 2022

	Antal bostäder			Totalt
	Flerbostadshus/Övriga hus	Småhus	Specialbostäder	
Allmännyttan	365	1	0	366
Övriga hyresrätter	989	0	0	989
Bostadsrätter	3 231	0	13	3 244
Äganderätter	0	0	0	0
Uppgift saknas	0	0	0	0
Samtliga	4 585	1	13	4 599

Bostäder i flerbostadshus & övriga hus efter lägenhetsstorlek

	Antal bostäder i flerbostadshus & övriga hus							Totalt
	Lägenhet utan kök	1 rk	2 rk	3 rk	4 rk	5+ rk	Uppgift saknas	
2022	522	1 093	1 468	899	496	107	0	4 585
2021	521	1 092	1 468	898	496	107	0	4 582
2020	521	1 091	1 467	898	493	107	0	4 577
2019	548	1 061	1 414	828	428	107	0	4 386

Överg. till gymn. Inom 1 år från 2022

	Antal	Procent	
		%	Stockholm
Kvinnor	23	100,0%	99,0%
Män	22	100,0%	98,8%
Totalt	45	100,0%	98,9%

Överg. till högsk. Inom 3 år från 2020

	Antal	Procent	
		%	Stockholm
Kvinnor	16	72,7%	72,0%
Män	11	57,9%	61,7%
Totalt	27	65,9%	67,0%

Betygsfördelning i årskurs 9 2023

	A	B	C	D	E	Saknar slutbetyg	Stockholm
							A
Svenska	24,4%	26,8%	39,0%	14,6%
Engelska	46,3%	19,5%	31,7%	38,5%
Matematik	31,7%	22,0%	17,1%	..	14,6%	..	17,9%

Öppet arbetslösa som andel av befolkningen den 31 okt. 2023

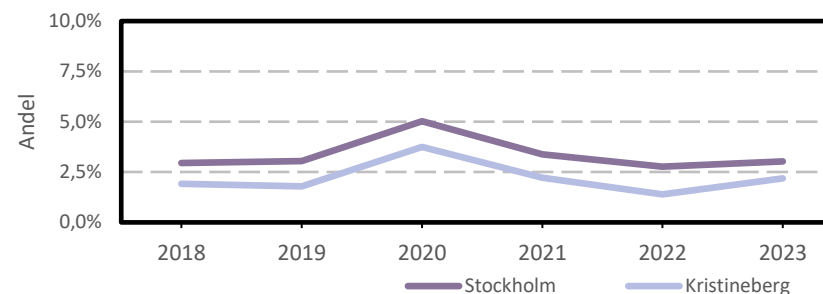
Ålder	Kvinnor	Män	Totalt	Stockholm
16-19 år	1,2%
20-24 år	2,7%
25-54 år	2,2%	2,0%	2,1%	3,2%
55-65 år	2,0%	2,4%	2,2%	2,6%
Samtliga	2,2%	2,0%	2,1%	2,9%

Medelinkomst bland inkomsttagare 2022

Ålder	Kvinnor	Män	Totalt	Stockholm
20-64 år	491 500	609 700	549 700	496 400
65- år	331 500	531 100	418 700	369 500
16 år och äldre	453 300	586 900	517 900	453 100

Förvärvsarbetande med arbetsplats i området 2021

Bransch	Antal			Procent	
	Kvinnor	Män	Totalt	%	Stockholm
Tillverkning, utvinning, energi & miljö	361	537	898	41,1%	2,8%
Byggverksamhet	7	96	103	4,7%	4,2%
Handel	29	57	86	3,9%	11,5%
Transport	14	0,6%	3,4%
Hotell & restaurang	19	56	75	3,4%	4,6%
Information & kommunikation	22	74	96	4,4%	13,5%
Företagstjänster m.m.	236	155	391	17,9%	28,8%
Utbildning	248	105	353	16,2%	8,5%
Vård & omsorg	48	6	54	2,5%	9,3%
Personliga och kulturella tjänster m.m.	57	41	98	4,5%	6,7%
Offentlig förvaltning	6,1%
Okänd eller övrig bransch	15	0,7%	0,5%
Samtliga	1 033	1 150	2 183	100,0%	100,0%

Öppet arbetslösa som andel av befolkningen

Förvärvsintensitet boende i område 2021

	Kvinnor	Män	Totalt	Stockholm
Andel förvärvsarbetande 20-64 år	84,6%	85,4%	85,0%	79,5%

Förvärvsarbetande boende i området 2021

Bransch	Antal			Procent	
	Kvinnor	Män	Totalt	%	Stockholm
Tillverkning, utvinning, energi & miljö	107	131	238	4,8%	4,3%
Byggverksamhet	25	115	140	2,8%	4,3%
Handel	317	273	590	11,9%	11,6%
Transport	40	100	140	2,8%	3,8%
Hotell & restaurang	76	76	152	3,1%	4,0%
Information & kommunikation	248	470	718	14,5%	10,7%
Företagstjänster m.m.	725	798	1 523	30,7%	25,2%
Utbildning	262	101	363	7,3%	10,1%
Vård & omsorg	328	120	448	9,0%	12,0%
Personliga och kulturella tjänster m.m.	149	110	259	5,2%	6,5%
Offentlig förvaltning	215	151	366	7,4%	6,6%
Okänd eller övrig bransch	11	12	23	0,5%	0,7%
Samtliga förvärvsarbetande 16-	2 503	2 457	4 960	100,0%	100,0%

Ohälsotal tidsserie

	Dagar per person i befolkningen 16-64 år			
	Kvinnor	Män	Totalt	Stockholm
2022	12,7	9,5	11,1	14,3
2021	13	9,2	11,1	14,5
2020	13,2	9,9	11,6	15,3
2019	15,1	9,1	12,2	15,6
2018	15,9	9,8	12,9	16,4

Ekonomiskt bistånd 2023

Ålder	Procent av befolkningen	
	%	Stockholm
Barn ¹	0,5%	3,1%
18-24 år	..	1,7%
25-29 år	..	1,3%
30-39 år	..	1,5%
40-49 år	0,5%	2,0%
50-59 år	..	2,2%
60-64 år	..	2,6%
65- år	..	0,4%
Samtliga	0,3%	1,9%

¹Med barn avses även överåriga barn (18-21 år) som i socialregistret upptas som hemmavarande.

Ekonomiskt bistånd (fortsättning) 2023

Bistånd per hushåll och månad är 10 834 kr (Stockholm: 10 631 kr).

Antal biståndstagare, inkl barn, är 25 (Stockholm: 18 384).

Biståndstid per hushåll är 7,9 månader (Stockholm: 7,8 månader).

Kommunval 2022

	Procent av rösterna	
	%	Stockholm
Majoriteten		
Socialdemokraterna	26,6%	29,4%
Vänsterpartiet	9,7%	15,4%
Miljöpartiet	5,8%	6,0%
	42,1%	50,8%
Moderaterna	22,0%	18,3%
Sverigedemokraterna	7,0%	8,0%
Liberalerna	9,6%	8,0%
Centerpartiet	10,8%	6,7%
Kristdemokraterna	4,6%	3,8%
Övriga	3,9%	4,3%
	57,9%	49,2%
Valdeltagande	83,5%	79,9%

Ohälsotal 2022

	Dagar per person i befolkningen			
	Kvinnor	Män	Totalt	Stockholm
16-44 år	6,0	3,9	5,0	8,1
45-49 år	18,7	15,8	17,2	14,6
50-54 år	29,1	11,9	20,3	20,2
55-59 år	23,6	29,2	26,4	28,4
60-64 år	40,1	32,1	36,5	41,5
Samtliga	12,7	9,5	11,1	14,3

Sjukersättning 2022

	Dagar per person i befolkningen			
	Kvinnor	Män	Totalt	Stockholm
16-44 år	1,8	3,2
45-49 år	6,4	8,0	7,2	5,8
50-54 år	15,8	6,7	11,1	10,1
55-59 år	11,5	17,8	14,7	16,9
60-64 år	25,7	20,1	23,2	27,9
Samtliga	5,5	7,3

Sjukpenning 2022

	Dagar per person i befolkningen			
	Kvinnor	Män	Totalt	Stockholm
16-44 år	4,1	2,1	3,1	4,7
45-49 år	11,6	7,8	9,6	8,5
50-54 år	13,4	5,3	9,2	9,7
55-59 år	12,1	11,3	11,7	11,2
60-64 år	14,4	12,1	13,4	13,4
Samtliga	6,8	4,3	5,6	6,8