

**Folkmängd den 31 december 2023**

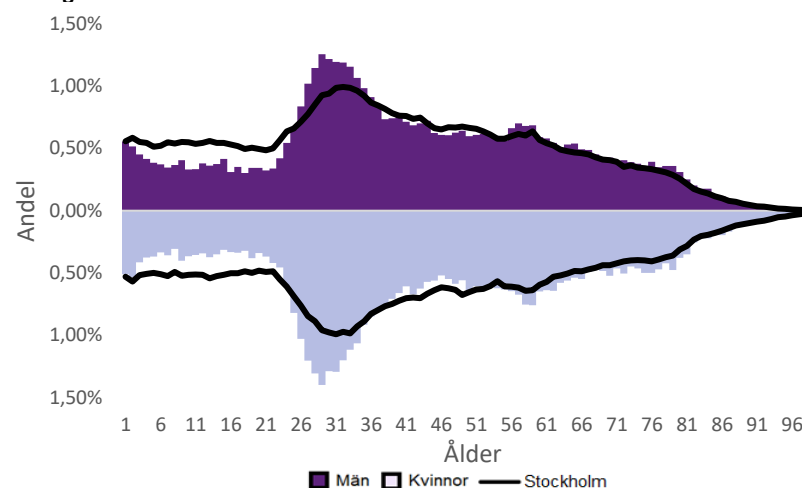
|                 | Antal         |               |               |               | Procent       |               |
|-----------------|---------------|---------------|---------------|---------------|---------------|---------------|
|                 | 2014          | 2023          | 2027          | 2032          | 2023          | 2032          |
| 0 år            | 1 234         | 943           | 977           | 938           | 1,3%          | 1,3%          |
| 1-5 år          | 3 893         | 3 213         | 3 111         | 3 238         | 4,5%          | 4,5%          |
| 6-15 år         | 4 029         | 5 103         | 4 858         | 4 549         | 7,2%          | 6,3%          |
| 16-19 år        | 1 374         | 1 903         | 2 194         | 2 120         | 2,7%          | 2,9%          |
| 20-24 år        | 3 662         | 2 950         | 3 275         | 3 272         | 4,2%          | 4,5%          |
| 25-64 år        | 43 328        | 44 006        | 44 119        | 42 714        | 62,0%         | 59,2%         |
| 65-79 år        | 7 750         | 9 569         | 9 688         | 10 561        | 13,5%         | 14,6%         |
| 80-89 år        | 1 880         | 2 708         | 3 522         | 3 971         | 3,8%          | 5,5%          |
| 90- år          | 743           | 596           | 648           | 831           | 0,8%          | 1,2%          |
| <b>Män</b>      | <b>32 940</b> | <b>34 531</b> | <b>35 368</b> | <b>35 370</b> | <b>48,6%</b>  | <b>49,0%</b>  |
| <b>Kvinnor</b>  | <b>34 953</b> | <b>36 460</b> | <b>37 024</b> | <b>36 823</b> | <b>51,4%</b>  | <b>51,0%</b>  |
| <b>Samtliga</b> | <b>67 893</b> | <b>70 991</b> | <b>72 392</b> | <b>72 193</b> | <b>100,0%</b> | <b>100,0%</b> |

**Befolkningsändringar**

|                         | 2020      | 2021        | 2022      | 2023       |
|-------------------------|-----------|-------------|-----------|------------|
| Antal födda             | 1 105     | 1 091       | 980       | 1 004      |
| Antal döda              | 529       | 457         | 473       | 463        |
| Födelsenetto            | 576       | 634         | 507       | 541        |
| Flyttnetto              | -500      | -1 299      | -472      | -410       |
| <b>Total förändring</b> | <b>76</b> | <b>-665</b> | <b>35</b> | <b>131</b> |

**Utländsk bakgrund 2023**

|                 | Född i utlandet | Inrikes född med två utrikesfödda föräldrar | Totalt        | %            | Stockholm    |
|-----------------|-----------------|---|---------------|--------------|--------------|
| 0-15 år         | 612             | 805   | 1 417         | 15,3%        | 28,3%        |
| 16-64 år        | 10 248          | 2 688                                       | 12 936        | 26,5%        | 38,8%        |
| 65- år          | 2 114           | 198   | 2 312         | 18,0%        | 25,6%        |
| <b>Samtliga</b> | <b>12 974</b>   | <b>3 691</b>                                | <b>16 665</b> | <b>23,5%</b> | <b>34,9%</b> |

**Folkmängd efter ålder den 31 december 2023**

**Utländsk bakgrund 2023**

|                         | Född i utlandet | Inrikes född med två utrikesfödda föräldrar | Totalt        | %             | Stockholm     |
|-------------------------|-----------------|---|---------------|---------------|---------------|
| Norden utom Sverige     | 1 718           | 569   | 2 287         | 13,7%         | 8,0%          |
| EU utom Norden          | 3 334           | 795   | 4 129         | 24,8%         | 17,8%         |
| Europa utom EU          | 1 568           | 407   | 1 975         | 11,9%         | 9,3%          |
| Asien                   | 3 795           | 1 310                                       | 5 105         | 30,6%         | 38,1%         |
| Afrika                  | 649             | 253   | 902           | 5,4%          | 16,6%         |
| Sydamerika              | 879             | 206   | 1 085         | 6,5%          | 6,2%          |
| Nord- och Mellanamerika | 777             | 98  | 875           | 5,3%          | 3,1%          |
| Övriga                  | 254             | 53  | 307           | 1,8%          | 1,0%          |
| <b>Samtliga</b>         | <b>12 974</b>   | <b>3 691</b>                                | <b>16 665</b> | <b>100,0%</b> | <b>100,0%</b> |

**Flyttningar 2023**

|                                   | Totalt       | Procent      |              |
|-----------------------------------|--------------|--------------|--------------|
|                                   |              | %            | Stockholm    |
| <b>Inflyttningar</b>              |              |              |              |
| In från övriga Stockholm          | 4 384        | 23,2%        | 0,0%         |
| In från övriga länet              | 2 145        | 11,4%        | 25,2%        |
| In från övriga Sverige            | 1 876        | 9,9%         | 14,7%        |
| In från utlandet                  | 837          | 4,4%         | 9,6%         |
| <b>Totalt antal inflyttningar</b> | <b>9 242</b> | <b>48,9%</b> | <b>49,4%</b> |
| <b>Utflyttningar</b>              |              |              |              |
| Ut till övriga Stockholm          | 4 864        | 25,7%        | 0,0%         |
| Ut till övriga länet              | 2 664        | 14,1%        | 29,2%        |
| Ut till övriga Sverige            | 1 487        | 7,9%         | 13,8%        |
| Ut till utlandet                  | 637          | 3,4%         | 7,7%         |
| <b>Totalt antal utflyttningar</b> | <b>9 652</b> | <b>51,1%</b> | <b>50,6%</b> |
| <b>Flyttnetto</b>                 | <b>-410</b>  | <b>-2,2%</b> | <b>-1,1%</b> |

**Behörighet till gymnasieskolan 2023**

|  | Kön     |       | Bakgrund |          | Totalt | Stockholm |
|--|---------|-------|----------|----------|--------|-----------|
|  | Kvinnor | Män   | Svensk   | Utländsk |        |           |
|  | 96,7%   | 96,0% | 97,2%    | 90,2%    | 96,3%  | 89,9%     |

**Högsta utbildningsnivå 25-64 år 2022**

|                | %             | Stockholm     |
|----------------|---------------|---------------|
| Grundskola     | 3,0%          | 7,4%          |
| Gymnasial      | 20,7%         | 26,8%         |
| Eftergymnasial | 73,6%         | 62,2%         |
| Uppgift saknas | 2,7%          | 3,6%          |
| <b>Totalt</b>  | <b>100,0%</b> | <b>100,0%</b> |

**Bostäder efter hustyp och upplåtelse/ägarform 2022**

|                    | Antal bostäder            |            |                 |               |
|--------------------|---------------------------|------------|-----------------|---------------|
|                    | Flerbostadshus/Övriga hus | Småhus     | Specialbostäder | Totalt        |
| Allmännyttan       | 1 397                     | 1          | 1 160           | 2 558         |
| Övriga hyresrätter | 10 393                    | 47         | 309             | 10 749        |
| Bostadsrätter      | 30 094                    | 18         | 201             | 30 313        |
| Äganderätter       | 8                         | 266        | 0               | 274           |
| Uppgift saknas     | 0                         | 0          | 0               | 0             |
| <b>Samtliga</b>    | <b>41 892</b>             | <b>332</b> | <b>1 670</b>    | <b>43 894</b> |

**Bostäder i flerbostadshus & övriga hus efter lägenhetsstorlek**

|      | Antal bostäder i flerbostadshus & övriga hus |        |        |       |       |       |                | Totalt |
|------|--|--------|--------|-------|-------|-------|----------------|--------|
|      | Lägenhet utan kök                            | 1 rk   | 2 rk   | 3 rk  | 4 rk  | 5+ rk | Uppgift saknas |        |
| 2022 | 5 171  | 11 236 | 12 354 | 7 321 | 4 017 | 1 781 | 12             | 41 892 |
| 2021 | 5 171  | 11 238 | 12 350 | 7 308 | 4 010 | 1 778 | 9              | 41 864 |
| 2020 | 5 172  | 11 233 | 12 335 | 7 300 | 4 002 | 1 775 | 9              | 41 826 |
| 2019 | 5 194  | 11 196 | 12 279 | 7 223 | 3 932 | 1 774 | 12             | 41 610 |

**Överg. till gymn. Inom 1 år från 2022**

|               | Antal      | Procent      |              |
|---------------|------------|--------------|--------------|
|               |            | %            | Stockholm    |
| Kvinnor       | 214        | 100,0%       | 99,0%        |
| Män           | 218        | 98,2%        | 98,8%        |
| <b>Totalt</b> | <b>432</b> | <b>99,1%</b> | <b>98,9%</b> |

**Överg. till högsk. Inom 3 år från 2020**

|               | Antal      | Procent      |              |
|---------------|------------|--------------|--------------|
|               |            | %            | Stockholm    |
| Kvinnor       | 125        | 73,1%        | 72,0%        |
| Män           | 120        | 71,4%        | 61,7%        |
| <b>Totalt</b> | <b>245</b> | <b>72,3%</b> | <b>67,0%</b> |

**Betygsfördelning i årskurs 9 2023**

|           | A     | B     | C     | D     | E     | Saknar slutbetyg | Stockholm |
|-----------|-------|-------|-------|-------|-------|------------------|-----------|
|           |       |       |       |       |       |                  | A         |
| Svenska   | 20,9% | 31,7% | 30,7% | 11,1% | 3,7%  | 2,0%             | 14,6%     |
| Engelska  | 51,1% | 24,3% | 18,9% | 2,5%  | ..    | ..               | 38,5%     |
| Matematik | 27,8% | 19,7% | 21,1% | 14,0% | 15,5% | 2,0%             | 17,9%     |

**Öppet arbetslösa som andel av befolkningen den 31 okt. 2023**

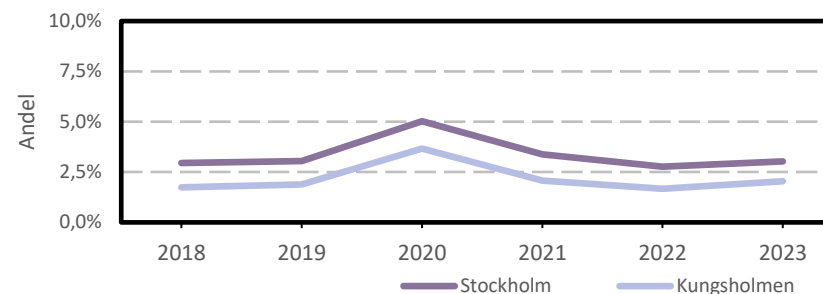
| Ålder           | Kvinnor     | Män         | Totalt      | Stockholm   |
|-----------------|-------------|-------------|-------------|-------------|
| 16-19 år        | 0,8%        | 0,7%        | 0,7%        | 1,2%        |
| 20-24 år        | 1,4%        | 2,5%        | 1,9%        | 2,7%        |
| 25-54 år        | 2,1%        | 2,0%        | 2,1%        | 3,2%        |
| 55-65 år        | 1,8%        | 2,1%        | 1,9%        | 2,6%        |
| <b>Samtliga</b> | <b>2,0%</b> | <b>2,0%</b> | <b>2,0%</b> | <b>2,9%</b> |

**Medelinkomst bland inkomsttagare 2022**

| Ålder                  | Kvinnor        | Män            | Totalt         | Stockholm      |
|------------------------|----------------|----------------|----------------|----------------|
| 20-64 år               | 516 900        | 668 600        | 591 700        | 496 400        |
| 65- år                 | 352 900        | 542 600        | 435 800        | 369 500        |
| <b>16 år och äldre</b> | <b>467 300</b> | <b>630 300</b> | <b>545 600</b> | <b>453 100</b> |

**Förvärvsarbetande med arbetsplats i området 2021**

| Bransch                                 | Antal         |               |               | Procent       |               |
|---|---------------|---------------|---------------|---------------|---------------|
|   | Kvinnor       | Män           | Totalt        | %             | Stockholm     |
| Tillverkning, utvinning, energi & miljö | 1 078         | 1 357         | 2 435         | 3,5%          | 2,8%          |
| Byggverksamhet                          | 843           | 1 672         | 2 515         | 3,6%          | 4,2%          |
| Handel                                  | 3 134         | 2 796         | 5 930         | 8,5%          | 11,5%         |
| Transport                               | 1 251         | 2 232         | 3 483         | 5,0%          | 3,4%          |
| Hotell & restaurang                     | 811           | 1 032         | 1 843         | 2,6%          | 4,6%          |
| Information & kommunikation             | 2 983         | 4 878         | 7 861         | 11,3%         | 13,5%         |
| Företagstjänster m.m.                   | 8 569         | 10 587        | 19 156        | 27,5%         | 28,8%         |
| Utbildning                              | 2 786         | 1 047         | 3 833         | 5,5%          | 8,5%          |
| Vård & omsorg                           | 5 800         | 1 974         | 7 774         | 11,1%         | 9,3%          |
| Personliga och kulturella tjänster m.m. | 2 277         | 1 614         | 3 891         | 5,6%          | 6,7%          |
| Offentlig förvaltning                   | 6 193         | 4 630         | 10 823        | 15,5%         | 6,1%          |
| Okänd eller övrig bransch               | 120           | 118           | 238           | 0,3%          | 0,5%          |
| <b>Samtliga</b>                         | <b>35 845</b> | <b>33 937</b> | <b>69 782</b> | <b>100,0%</b> | <b>100,0%</b> |

**Öppet arbetslösa som andel av befolkningen**

**Förvärvsintensitet boende i område 2021**

|                                  | Kvinnor | Män   | Totalt | Stockholm |
|----------------------------------|---------|-------|--------|-----------|
| Andel förvärvsarbetande 20-64 år | 84,7%   | 84,2% | 84,5%  | 79,5%     |

**Förvärvsarbetande boende i området 2021**

| Bransch                                 | Antal         |               |               | Procent       |               |
|---|---------------|---------------|---------------|---------------|---------------|
|   | Kvinnor       | Män           | Totalt        | %             | Stockholm     |
| Tillverkning, utvinning, energi & miljö | 742           | 1 127         | 1 869         | 4,4%          | 4,3%          |
| Byggverksamhet                          | 239           | 889           | 1 128         | 2,7%          | 4,3%          |
| Handel                                  | 2 690         | 2 305         | 4 995         | 11,8%         | 11,6%         |
| Transport                               | 355           | 733           | 1 088         | 2,6%          | 3,8%          |
| Hotell & restaurang                     | 639           | 630           | 1 269         | 3,0%          | 4,0%          |
| Information & kommunikation             | 2 179         | 3 776         | 5 955         | 14,1%         | 10,7%         |
| Företagstjänster m.m.                   | 6 406         | 6 904         | 13 310        | 31,4%         | 25,2%         |
| Utbildning                              | 2 037         | 999           | 3 036         | 7,2%          | 10,1%         |
| Vård & omsorg                           | 2 708         | 1 060         | 3 768         | 8,9%          | 12,0%         |
| Personliga och kulturella tjänster m.m. | 1 509         | 1 032         | 2 541         | 6,0%          | 6,5%          |
| Offentlig förvaltning                   | 1 856         | 1 300         | 3 156         | 7,4%          | 6,6%          |
| Okänd eller övrig bransch               | 113           | 146           | 259           | 0,6%          | 0,7%          |
| <b>Samtliga förvärvsarbetande 16-</b>   | <b>21 473</b> | <b>20 901</b> | <b>42 374</b> | <b>100,0%</b> | <b>100,0%</b> |

**Ohälsotal tidsserie**

|      | Dagar per person i befolkningen 16-64 år |     |        |           |
|------|--|-----|--------|-----------|
|      | Kvinnor                                  | Män | Totalt | Stockholm |
| 2022 | 13,1                                     | 8,4 | 10,8   | 14,3      |
| 2021 | 13,3                                     | 8,4 | 10,9   | 14,5      |
| 2020 | 13,6                                     | 8,6 | 11,2   | 15,3      |
| 2019 | 13,9                                     | 8,9 | 11,4   | 15,6      |
| 2018 | 14,3                                     | 8,8 | 11,6   | 16,4      |

**Ekonomiskt bistånd 2023**

| Ålder             | Procent av befolkningen |             |
|-------------------|-------------------------|-------------|
|                   | %                       | Stockholm   |
| Barn <sup>1</sup> | 0,7%                    | 3,1%        |
| 18-24 år          | 0,7%                    | 1,7%        |
| 25-29 år          | 0,2%                    | 1,3%        |
| 30-39 år          | 0,4%                    | 1,5%        |
| 40-49 år          | 0,8%                    | 2,0%        |
| 50-59 år          | 0,6%                    | 2,2%        |
| 60-64 år          | 0,6%                    | 2,6%        |
| 65- år            | 0,1%                    | 0,4%        |
| <b>Samtliga</b>   | <b>0,5%</b>             | <b>1,9%</b> |

<sup>1</sup>Med barn avses även överåriga barn (18-21 år) som i socialregistret upptas som hemmavarande.

**Ekonomiskt bistånd (fortsättning) 2023**

Bistånd per hushåll och månad är 10 803 kr (Stockholm: 10 631 kr).

Antal biståndstagare, inkl barn, är 322 (Stockholm: 18 384).

Biståndstid per hushåll är 7,3 månader (Stockholm: 7,8 månader).

**Kommunval 2022**

|                      | Procent av rösterna |              |
|----------------------|---------------------|--------------|
|                      | %                   | Stockholm    |
| <b>Majoriteten</b>   |                     |              |
| Socialdemokraterna   | 25,1%               | 29,4%        |
| Vänsterpartiet       | 8,4%                | 15,4%        |
| Miljöpartiet         | 5,9%                | 6,0%         |
|                      | <b>39,4%</b>        | <b>50,8%</b> |
| Moderaterna          | 24,0%               | 18,3%        |
| Sverigedemokraterna  | 7,2%                | 8,0%         |
| Liberalerna          | 11,2%               | 8,0%         |
| Centerpartiet        | 10,0%               | 6,7%         |
| Kristdemokraterna    | 4,7%                | 3,8%         |
| Övriga               | 3,5%                | 4,3%         |
|                      | <b>60,6%</b>        | <b>49,2%</b> |
| <b>Valdeltagande</b> | <b>84,0%</b>        | <b>79,9%</b> |

**Ohälsotal 2022**

|                 | Dagar per person i befolkningen |            |             |             |
|-----------------|---------------------------------|------------|-------------|-------------|
|                 | Kvinnor                         | Män        | Totalt      | Stockholm   |
| 16-44 år        | 6,9                             | 4,6        | 5,8         | 8,1         |
| 45-49 år        | 18,6                            | 8,3        | 13,2        | 14,6        |
| 50-54 år        | 21,4                            | 12,5       | 17,0        | 20,2        |
| 55-59 år        | 23,6                            | 17,6       | 20,7        | 28,4        |
| 60-64 år        | 33,9                            | 23,3       | 28,8        | 41,5        |
| <b>Samtliga</b> | <b>13,1</b>                     | <b>8,4</b> | <b>10,8</b> | <b>14,3</b> |

**Sjukersättning 2022**

|                 | Dagar per person i befolkningen |           |            |            |
|-----------------|---------------------------------|-----------|------------|------------|
|                 | Kvinnor                         | Män       | Totalt     | Stockholm  |
| 16-44 år        | ..                              | ..        | 1,9        | 3,2        |
| 45-49 år        | ..                              | ..        | 4,7        | 5,8        |
| 50-54 år        | 10,0                            | 6,1       | 8,1        | 10,1       |
| 55-59 år        | 13,0                            | 10,6      | 11,8       | 16,9       |
| 60-64 år        | 21,7                            | 14,9      | 18,4       | 27,9       |
| <b>Samtliga</b> | <b>..</b>                       | <b>..</b> | <b>5,0</b> | <b>7,3</b> |

**Sjukpenning 2022**

|                 | Dagar per person i befolkningen |            |            |            |
|-----------------|---------------------------------|------------|------------|------------|
|                 | Kvinnor                         | Män        | Totalt     | Stockholm  |
| 16-44 år        | 5,1                             | 2,4        | 3,8        | 4,7        |
| 45-49 år        | 11,7                            | 4,3        | 7,9        | 8,5        |
| 50-54 år        | 10,9                            | 6,2        | 8,5        | 9,7        |
| 55-59 år        | 10,3                            | 7,0        | 8,6        | 11,2       |
| 60-64 år        | 12,2                            | 8,4        | 10,4       | 13,4       |
| <b>Samtliga</b> | <b>7,3</b>                      | <b>3,8</b> | <b>5,6</b> | <b>6,8</b> |