

Folkmängd den 31 december 2023

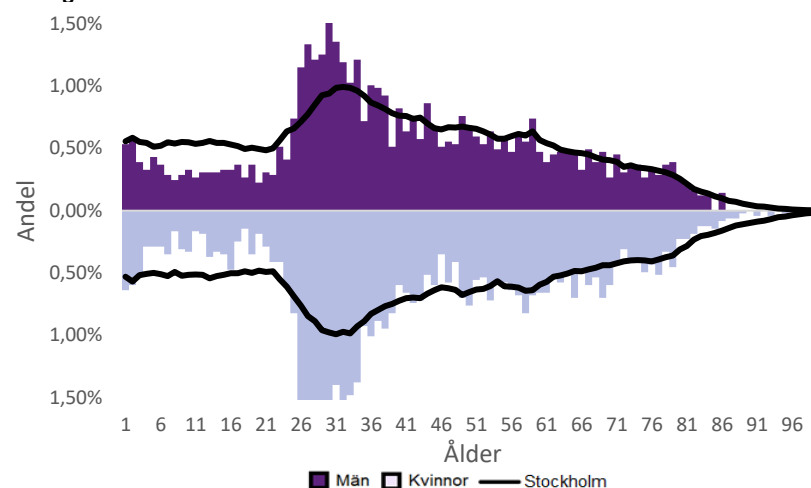
	Antal				Procent	
	2014	2023	2027	2032	2023	2032
0 år	84	67	78	86	1,4%	1,6%
1-5 år	301	223	219	289	4,6%	5,2%
6-15 år	226	286	296	316	5,9%	5,7%
16-19 år	62	124	139	135	2,5%	2,4%
20-24 år	295	178	264	252	3,7%	4,6%
25-64 år	3 325	3 228	3 318	3 447	66,4%	62,5%
65-79 år	468	630	618	713	13,0%	12,9%
80-89 år	55	119	204	243	2,4%	4,4%
90- år	15	8	19	37	0,2%	0,7%
Män	2 348	2 295	2 514	2 715	47,2%	49,2%
Kvinnor	2 483	2 568	2 642	2 804	52,8%	50,8%
Samtliga	4 831	4 863	5 156	5 518	100,0%	100,0%

Befolkningsändringar

	2020	2021	2022	2023
Antal födda	79	68	71	71
Antal döda	19	18	22	16
Födelsenetto	60	50	49	55
Flyttnetto	-89	-96	-107	51
Total förändring	-29	-46	-58	106

Utländsk bakgrund 2023

	Född i utlandet	Inrikes född med två utrikesfödda föräldrar	Totalt	%	Stockholm
0-15 år	29	36	65	11,3%	28,3%
16-64 år	633	184	817	23,1%	38,8%
65- år	121	13	134	17,7%	25,6%
Samtliga	783	233	1 016	20,9%	34,9%

Folkmängd efter ålder den 31 december 2023

Utländsk bakgrund 2023

	Född i utlandet	Inrikes född med två utrikesfödda föräldrar	Totalt	%	Stockholm
Norden utom Sverige	116	43	159	15,6%	8,0%
EU utom Norden	197	47	244	24,0%	17,8%
Europa utom EU	90	35	125	12,3%	9,3%
Asien	201	64	265	26,1%	38,1%
Afrika	45	24	69	6,8%	16,6%
Sydamerika	70	12	82	8,1%	6,2%
Nord- och Mellanamerika	54	5,3%	3,1%
Övriga	18	1,8%	1,0%
Samtliga	783	233	1 016	100,0%	100,0%

Flyttningar 2023

	Totalt	Procent	
		%	Stockholm
Inflyttningar			
In från övriga Stockholm	473	30,4%	0,0%
In från övriga länet	165	10,6%	25,2%
In från övriga Sverige	139	8,9%	14,7%
In från utlandet	27	1,7%	9,6%
Totalt antal inflyttningar	804	51,6%	49,4%
Utflyttningar			
Ut till övriga Stockholm	448	28,8%	0,0%
Ut till övriga länet	157	10,1%	29,2%
Ut till övriga Sverige	123	7,9%	13,8%
Ut till utlandet	25	1,6%	7,7%
Totalt antal utflyttningar	753	48,4%	50,6%
Flyttnetto	51	3,3%	-1,1%

Behörighet till gymnasieskolan 2023

	Kön		Bakgrund		Totalt	Stockholm
	Kvinnor	Män	Svensk	Utländsk		
	95,2%	86,7%	91,7%	89,9%

Högsta utbildningsnivå 25-64 år 2022

	%	Stockholm
Grundskola	3,3%	7,4%
Gymnasial	25,0%	26,8%
Eftergymnasial	69,8%	62,2%
Uppgift saknas	2,0%	3,6%
Totalt	100,0%	100,0%

Bostäder efter hustyp och upplåtelse/ägarform 2022

	Antal bostäder			Totalt
	Flerbostadshus/Övriga hus	Småhus	Specialbostäder	
Allmännyttan	0	0	0	0
Övriga hyresrätter	1 016	0	0	1 016
Bostadsrätter	2 080	0	0	2 080
Äganderätter	0	0	0	0
Uppgift saknas	0	0	0	0
Samtliga	3 096	0	0	3 096

Bostäder i flerbostadshus & övriga hus efter lägenhetsstorlek

	Antal bostäder i flerbostadshus & övriga hus							Totalt
	Lägenhet utan kök	1 rk	2 rk	3 rk	4 rk	5+ rk	Uppgift saknas	
2022	301	1 358	749	403	238	47	0	3 096
2021	301	1 358	749	403	238	47	0	3 096
2020	301	1 358	749	403	238	47	0	3 096
2019	301	1 357	748	403	238	47	0	3 094

Överg. till gymn. Inom 1 år från 2022

	Antal	Procent	
		%	Stockholm
Kvinnor	10	100,0%	99,0%
Män	16	100,0%	98,8%
Totalt	26	100,0%	98,9%

Överg. till högsk. Inom 3 år från 2020

	Antal	Procent	
		%	Stockholm
Kvinnor	72,0%
Män	61,7%
Totalt	9	56,2%	67,0%

Betygsfördelning i årskurs 9 2023

	A	B	C	D	E	Saknar slutbetyg	Stockholm
							A
Svenska	25,7%	17,1%	34,3%	14,6%
Engelska	42,9%	25,7%	17,1%	38,5%
Matematik	37,1%	..	20,0%	..	17,9%

Öppet arbetslösa som andel av befolkningen den 31 okt. 2023

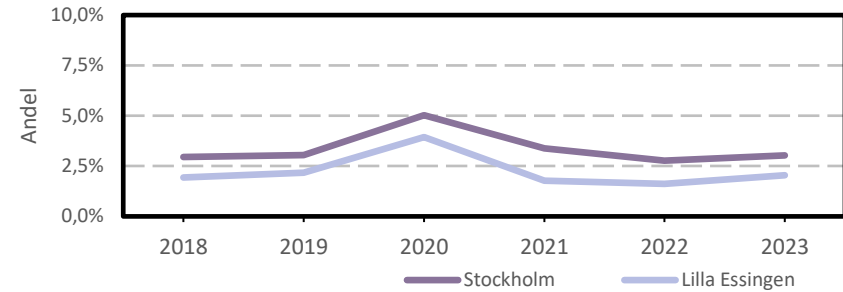
Ålder	Kvinnor	Män	Totalt	Stockholm
16-19 år	1,2%
20-24 år	2,7%
25-54 år	2,1%	2,1%	2,1%	3,2%
55-65 år	1,9%	2,6%
Samtliga	2,1%	1,9%	2,0%	2,9%

Medelinkomst bland inkomsttagare 2022

Ålder	Kvinnor	Män	Totalt	Stockholm
20-64 år	477 500	584 500	528 400	496 400
65- år	359 500	517 100	429 200	369 500
16 år och äldre	449 400	564 000	503 300	453 100

Förvärvsarbetande med arbetsplats i området 2021

Bransch	Antal			Procent	
	Kvinnor	Män	Totalt	%	Stockholm
Tillverkning, utvinning, energi & miljö	2,8%
Byggverksamhet	16	115	131	15,1%	4,2%
Handel	41	50	91	10,5%	11,5%
Transport	3,4%
Hotell & restaurang	36	44	80	9,2%	4,6%
Information & kommunikation	13	44	57	6,6%	13,5%
Företagstjänster m.m.	123	128	251	28,9%	28,8%
Utbildning	45	5,2%	8,5%
Vård & omsorg	28	6	34	3,9%	9,3%
Personliga och kulturella tjänster m.m.	33	37	70	8,1%	6,7%
Offentlig förvaltning	81	9,3%	6,1%
Okänd eller övrig bransch	14	1,6%	0,5%
Samtliga	347	521	868	100,0%	100,0%

Öppet arbetslösa som andel av befolkningen

Förvärvsintensitet boende i område 2021

	Kvinnor	Män	Totalt	Stockholm
Andel förvärvsarbetande 20-64 år	86,6%	86,7%	86,7%	79,5%

Förvärvsarbetande boende i området 2021

Bransch	Antal			Procent	
	Kvinnor	Män	Totalt	%	Stockholm
Tillverkning, utvinning, energi & miljö	40	81	121	3,9%	4,3%
Byggverksamhet	19	78	97	3,1%	4,3%
Handel	222	188	410	13,2%	11,6%
Transport	38	60	98	3,2%	3,8%
Hotell & restaurang	50	62	112	3,6%	4,0%
Information & kommunikation	163	255	418	13,5%	10,7%
Företagstjänster m.m.	472	450	922	29,7%	25,2%
Utbildning	169	76	245	7,9%	10,1%
Vård & omsorg	195	62	257	8,3%	12,0%
Personliga och kulturella tjänster m.m.	115	83	198	6,4%	6,5%
Offentlig förvaltning	122	93	215	6,9%	6,6%
Okänd eller övrig bransch	8	6	14	0,5%	0,7%
Samtliga förvärvsarbetande 16-	1 613	1 494	3 107	100,0%	100,0%

Ohälsotal tidsserie

	Dagar per person i befolkningen 16-64 år			
	Kvinnor	Män	Totalt	Stockholm
2022	13,2	7,7	10,6	14,3
2021	13,3	8	10,8	14,5
2020	13,7	6,1	10,1	15,3
2019	14,2	7,5	11	15,6
2018	14,3	7,5	11,1	16,4

Ekonomiskt bistånd 2023

Ålder	Procent av befolkningen	
	%	Stockholm
Barn ¹	..	3,1%
18-24 år	..	1,7%
25-29 år	..	1,3%
30-39 år	..	1,5%
40-49 år	..	2,0%
50-59 år	..	2,2%
60-64 år	..	2,6%
65- år	..	0,4%
Samtliga	0,3%	1,9%

¹Med barn avses även överåriga barn (18-21 år) som i socialregistret upptas som hemmavarande.

Ekonomiskt bistånd (fortsättning) 2023

Bistånd per hushåll och månad är 10 348 kr (Stockholm: 10 631 kr).

Antal biståndstagare, inkl barn, är 14 (Stockholm: 18 384).

Biståndstid per hushåll är 6,9 månader (Stockholm: 7,8 månader).

Kommunval 2022

	Procent av rösterna	
	%	Stockholm
Majoriteten		
Socialdemokraterna	25,1%	29,4%
Vänsterpartiet	9,3%	15,4%
Miljöpartiet	5,3%	6,0%
	39,7%	50,8%
Moderaterna	23,1%	18,3%
Sverigedemokraterna	7,9%	8,0%
Liberalerna	10,0%	8,0%
Centerpartiet	12,1%	6,7%
Kristdemokraterna	3,5%	3,8%
Övriga	3,6%	4,3%
	60,3%	49,2%
Valdeltagande	83,3%	79,9%

Ohälsotal 2022

	Dagar per person i befolkningen			
	Kvinnor	Män	Totalt	Stockholm
16-44 år	7,5	4,0	5,9	8,1
45-49 år	12,4	6,2	9,0	14,6
50-54 år	22,9	12,1	17,5	20,2
55-59 år	25,2	22,6	24,0	28,4
60-64 år	41,1	21,9	32,6	41,5
Samtliga	13,2	7,7	10,6	14,3

Sjukersättning 2022

	Dagar per person i befolkningen			
	Kvinnor	Män	Totalt	Stockholm
16-44 år	1,6	3,2
45-49 år	1,9	5,8
50-54 år	8,3	10,1
55-59 år	17,0	9,4	13,5	16,9
60-64 år	20,8	8,4	15,3	27,9
Samtliga	4,1	7,3

Sjukpenning 2022

	Dagar per person i befolkningen			
	Kvinnor	Män	Totalt	Stockholm
16-44 år	6,2	2,0	4,2	4,7
45-49 år	11,0	3,9	7,2	8,5
50-54 år	10,5	7,8	9,2	9,7
55-59 år	8,2	13,2	10,6	11,2
60-64 år	20,3	13,5	17,3	13,4
Samtliga	8,1	4,4	6,3	6,8