

Folkmängd den 31 december 2023

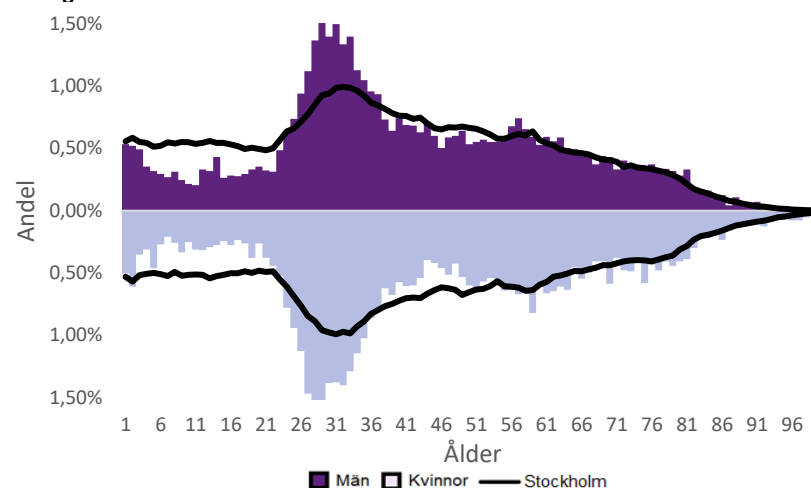
	Antal				Procent	
	2014	2023	2027	2032	2023	2032
0 år	281	223	220	189	1,3%	1,2%
1-5 år	787	744	638	573	4,5%	3,6%
6-15 år	767	943	936	848	5,7%	5,4%
16-19 år	279	389	440	389	2,3%	2,5%
20-24 år	842	748	735	717	4,5%	4,6%
25-64 år	9 758	10 703	10 243	9 479	64,1%	60,3%
65-79 år	1 768	2 115	2 230	2 404	12,7%	15,3%
80-89 år	476	646	815	890	3,9%	5,7%
90- år	195	174	185	231	1,0%	1,5%
Män	7 290	8 114	8 023	7 680	48,6%	48,9%
Kvinnor	7 863	8 571	8 419	8 040	51,4%	51,1%
Samtliga	15 153	16 685	16 442	15 719	100,0%	100,0%

Befolkningsändringar

	2020	2021	2022	2023
Antal födda	286	283	227	241
Antal döda	172	133	149	133
Födelsenetto	114	150	78	108
Flyttnetto	-175	-175	-59	-209
Total förändring	-61	-25	19	-101

Utländsk bakgrund 2023

	Född i utlandet	Inrikes född med två utrikesfödda föräldrar	Totalt	%	Stockholm
0-15 år	106	208	314	16,4%	28,3%
16-64 år	2 458	759	3 217	27,2%	38,8%
65- år	559	45	604	20,6%	25,6%
Samtliga	3 123	1 012	4 135	24,8%	34,9%

Folkmängd efter ålder den 31 december 2023

Utländsk bakgrund 2023

	Född i utlandet	Inrikes född med två utrikesfödda föräldrar	Totalt	%	Stockholm
Norden utom Sverige	419	140	559	13,5%	8,0%
EU utom Norden	843	226	1 069	25,9%	17,8%
Europa utom EU	386	108	494	11,9%	9,3%
Asien	879	384	1 263	30,5%	38,1%
Afrika	147	66	213	5,2%	16,6%
Sydamerika	204	55	259	6,3%	6,2%
Nord- och Mellanamerika	173	16	189	4,6%	3,1%
Övriga	72	17	89	2,2%	1,0%
Samtliga	3 123	1 012	4 135	100,0%	100,0%

Flyttningar 2023

	Totalt	Procent	
		%	Stockholm
Inflyttningar			
In från övriga Stockholm	1 523	26,6%	0,0%
In från övriga länet	563	9,8%	25,2%
In från övriga Sverige	444	7,7%	14,7%
In från utlandet	231	4,0%	9,6%
Totalt antal inflyttningar	2 761	48,2%	49,4%
Utflyttningar			
Ut till övriga Stockholm	1 711	29,9%	0,0%
Ut till övriga länet	720	12,6%	29,2%
Ut till övriga Sverige	367	6,4%	13,8%
Ut till utlandet	172	3,0%	7,7%
Totalt antal utflyttningar	2 970	51,8%	50,6%
Flyttnetto	-209	-3,6%	-1,1%

Behörighet till gymnasieskolan 2023

	Kön		Bakgrund		Totalt	Stockholm
	Kvinnor	Män	Svensk	Utländsk		
	95,2%	95,2%	97,4%	75,0%	95,2%	89,9%

Högsta utbildningsnivå 25-64 år 2022

	%	Stockholm
Grundskola	2,8%	7,4%
Gymnasial	19,7%	26,8%
Eftergymnasial	74,3%	62,2%
Uppgift saknas	3,3%	3,6%
Totalt	100,0%	100,0%

Bostäder efter hustyp och upplåtelse/ägarform 2022

	Antal bostäder			
	Flerbostadshus/Övriga hus	Småhus	Specialbostäder	Totalt
Allmännyttan	207	0	503	710
Övriga hyresrätter	2 258	2	103	2 363
Bostadsrätter	7 674	2	11	7 687
Äganderätter	0	0	0	0
Uppgift saknas	0	0	0	0
Samtliga	10 139	4	617	10 760

Bostäder i flerbostadshus & övriga hus efter lägenhetsstorlek

	Antal bostäder i flerbostadshus & övriga hus							Totalt
	Lägenhet utan kök	1 rk	2 rk	3 rk	4 rk	5+ rk	Uppgift saknas	
2022	932	3 335	3 043	1 695	831	303	0	10 139
2021	933	3 337	3 046	1 691	829	301	0	10 137
2020	933	3 339	3 042	1 688	827	300	0	10 129
2019	933	3 337	3 041	1 689	827	300	0	10 127

Överg. till gymn. Inom 1 år från 2022

	Antal	Procent	
		%	Stockholm
Kvinnor	35	100,0%	99,0%
Män	38	97,4%	98,8%
Totalt	73	98,6%	98,9%

Överg. till högsk. Inom 3 år från 2020

	Antal	Procent	
		%	Stockholm
Kvinnor	28	80,0%	72,0%
Män	24	80,0%	61,7%
Totalt	52	80,0%	67,0%

Betygsfördelning i årskurs 9 2023

	A	B	C	D	E	Saknar slutbetyg	Stockholm
							A
Svenska	22,0%	40,2%	25,6%	8,5%	14,6%
Engelska	48,8%	31,7%	14,6%	38,5%
Matematik	28,0%	24,4%	20,7%	15,9%	17,9%

Öppet arbetslösa som andel av befolkningen den 31 okt. 2023

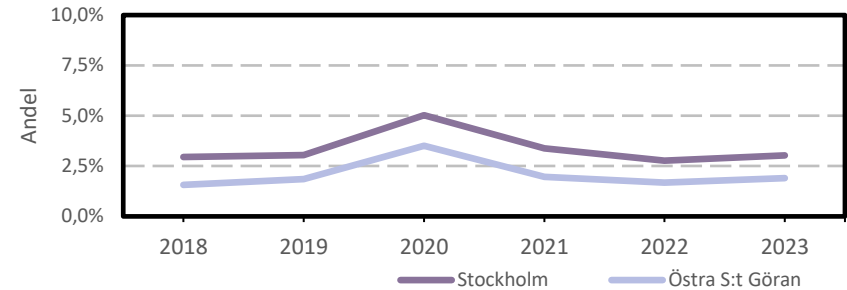
Ålder	Kvinnor	Män	Totalt	Stockholm
16-19 år	1,2%
20-24 år	2,7%
25-54 år	1,9%	1,8%	1,9%	3,2%
55-65 år	1,9%	2,4%	2,1%	2,6%
Samtliga	1,8%	1,9%	1,9%	2,9%

Medelinkomst bland inkomsttagare 2022

Ålder	Kvinnor	Män	Totalt	Stockholm
20-64 år	526 200	669 000	596 900	496 400
65- år	342 400	489 000	405 000	369 500
16 år och äldre	475 100	622 900	546 300	453 100

Förvärvsarbetande med arbetsplats i området 2021

Bransch	Antal			Procent	
	Kvinnor	Män	Totalt	%	Stockholm
Tillverkning, utvinning, energi & miljö	128	232	360	2,9%	2,8%
Byggverksamhet	27	139	166	1,3%	4,2%
Handel	1 023	754	1 777	14,1%	11,5%
Transport	65	136	201	1,6%	3,4%
Hotell & restaurang	247	339	586	4,7%	4,6%
Information & kommunikation	404	818	1 222	9,7%	13,5%
Företagstjänster m.m.	1 867	2 603	4 470	35,6%	28,8%
Utbildning	497	161	658	5,2%	8,5%
Vård & omsorg	1 489	390	1 879	14,9%	9,3%
Personliga och kulturella tjänster m.m.	595	458	1 053	8,4%	6,7%
Offentlig förvaltning	112	37	149	1,2%	6,1%
Okänd eller övrig bransch	24	26	50	0,4%	0,5%
Samtliga	6 478	6 093	12 571	100,0%	100,0%

Öppet arbetslösa som andel av befolkningen

Förvärvsintensitet boende i område 2021

	Kvinnor	Män	Totalt	Stockholm
Andel förvärvsarbetande 20-64 år	85,0%	84,2%	84,6%	79,5%

Förvärvsarbetande boende i området 2021

Bransch	Antal			Procent	
	Kvinnor	Män	Totalt	%	Stockholm
Tillverkning, utvinning, energi & miljö	166	259	425	4,1%	4,3%
Byggverksamhet	53	184	237	2,3%	4,3%
Handel	668	583	1 251	12,2%	11,6%
Transport	82	148	230	2,2%	3,8%
Hotell & restaurang	134	161	295	2,9%	4,0%
Information & kommunikation	546	948	1 494	14,5%	10,7%
Företagstjänster m.m.	1 672	1 756	3 428	33,3%	25,2%
Utbildning	423	229	652	6,3%	10,1%
Vård & omsorg	630	253	883	8,6%	12,0%
Personliga och kulturella tjänster m.m.	345	236	581	5,6%	6,5%
Offentlig förvaltning	452	298	750	7,3%	6,6%
Okänd eller övrig bransch	27	31	58	0,6%	0,7%
Samtliga förvärvsarbetande 16-	5 198	5 086	10 284	100,0%	100,0%

Ohälsotal tidsserie

	Dagar per person i befolkningen 16-64 år			
	Kvinnor	Män	Totalt	Stockholm
2022	12,8	8,2	10,5	14,3
2021	12,1	8,6	10,4	14,5
2020	12,5	8,8	10,7	15,3
2019	12,4	8,7	10,6	15,6
2018	13,9	8,3	11,1	16,4

Ekonomiskt bistånd 2023

Ålder	Procent av befolkningen	
	%	Stockholm
Barn ¹	0,4%	3,1%
18-24 år	..	1,7%
25-29 år	..	1,3%
30-39 år	0,2%	1,5%
40-49 år	0,7%	2,0%
50-59 år	0,3%	2,2%
60-64 år	..	2,6%
65- år	..	0,4%
Samtliga	0,3%	1,9%

¹Med barn avses även överåriga barn (18-21 år) som i socialregistret upptas som hemmavarande.

Ekonomiskt bistånd (fortsättning) 2023

Bistånd per hushåll och månad är 11 644 kr (Stockholm: 10 631 kr).

Antal biståndstagare, inkl barn, är 43 (Stockholm: 18 384).

Biståndstid per hushåll är 6,7 månader (Stockholm: 7,8 månader).

Kommunval 2022

	Procent av rösterna	
	%	Stockholm
Majoriteten		
Socialdemokraterna	25,2%	29,4%
Vänsterpartiet	7,9%	15,4%
Miljöpartiet	6,2%	6,0%
	39,2%	50,8%
Moderaterna	24,9%	18,3%
Sverigedemokraterna	7,3%	8,0%
Liberalerna	11,2%	8,0%
Centerpartiet	9,6%	6,7%
Kristdemokraterna	4,6%	3,8%
Övriga	3,2%	4,3%
	60,8%	49,2%
Valdeltagande	83,6%	79,9%

Ohälsotal 2022

	Dagar per person i befolkningen			
	Kvinnor	Män	Totalt	Stockholm
16-44 år	6,4	4,8	5,6	8,1
45-49 år	21,3	7,9	14,2	14,6
50-54 år	19,5	11,8	15,7	20,2
55-59 år	22,5	17,4	20,0	28,4
60-64 år	38,5	24,1	31,6	41,5
Samtliga	12,8	8,2	10,5	14,3

Sjukersättning 2022

	Dagar per person i befolkningen			
	Kvinnor	Män	Totalt	Stockholm
16-44 år	1,8	3,2
45-49 år	4,8	5,8
50-54 år	9,9	7,0	8,5	10,1
55-59 år	13,2	9,9	11,6	16,9
60-64 år	28,7	17,0	23,1	27,9
Samtliga	5,2	7,3

Sjukpenning 2022

	Dagar per person i befolkningen			
	Kvinnor	Män	Totalt	Stockholm
16-44 år	5,0	2,4	3,7	4,7
45-49 år	13,4	4,2	8,5	8,5
50-54 år	9,3	4,9	7,1	9,7
55-59 år	8,8	7,1	8,0	11,2
60-64 år	9,8	7,1	8,5	13,4
Samtliga	6,7	3,5	5,1	6,8