

**Folkmängd den 31 december 2023**

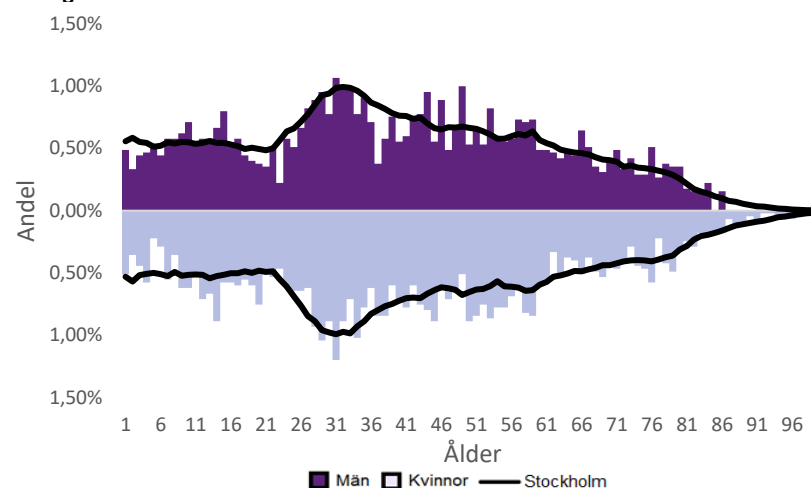
	Antal				Procent	
	2014	2023	2027	2032	2023	2032
0 år	60	46	47	45	1,0%	1,1%
1-5 år	279	196	172	169	4,3%	4,0%
6-15 år	488	535	370	300	11,9%	7,2%
16-19 år	134	192	210	165	4,3%	3,9%
20-24 år	257	220	196	196	4,9%	4,7%
25-64 år	2 607	2 581	2 613	2 473	57,3%	59,1%
65-79 år	466	565	532	580	12,5%	13,9%
80-89 år	92	149	203	220	3,3%	5,3%
90- år	34	24	28	39	0,5%	0,9%
<b>Män</b>	<b>2 097</b>	<b>2 168</b>	<b>2 146</b>	<b>2 071</b>	<b>48,1%</b>	<b>49,5%</b>
<b>Kvinnor</b>	<b>2 320</b>	<b>2 340</b>	<b>2 226</b>	<b>2 117</b>	<b>51,9%</b>	<b>50,6%</b>
<b>Samtliga</b>	<b>4 417</b>	<b>4 508</b>	<b>4 372</b>	<b>4 187</b>	<b>100,0%</b>	<b>100,0%</b>

**Befolkningsändringar**

	2020	2021	2022	2023
Antal födda	78	41	55	46
Antal döda	20	17	21	20
Födelsenetto	58	24	34	26
Flyttnetto	-50	-103	-5	-33
<b>Total förändring</b>	<b>8</b>	<b>-79</b>	<b>29</b>	<b>-7</b>

**Utländsk bakgrund 2023**

	Född i utlandet	Inrikes född med två utrikesfödda föräldrar	Totalt	%	Stockholm
0-15 år	102	42	144	18,5%	28,3%
16-64 år	649	128	777	26,0%	38,8%
65- år	115	10	125	16,9%	25,6%
<b>Samtliga</b>	<b>866</b>	<b>180</b>	<b>1 046</b>	<b>23,2%</b>	<b>34,9%</b>

**Folkmängd efter ålder den 31 december 2023**

**Utländsk bakgrund 2023**

	Inrikes född med två utrikesfödda föräldrar		Totalt	%	Stockholm
	Född i utlandet				
Norden utom Sverige	109	35	144	13,8%	8,0%
EU utom Norden	361	54	415	39,7%	17,8%
Europa utom EU	97	14	111	10,6%	9,3%
Asien	155	37	192	18,4%	38,1%
Afrika	41	19	60	5,7%	16,6%
Sydamerika	44	10	54	5,2%	6,2%
Nord- och Mellanamerika	..	..	52	5,0%	3,1%
Övriga	..	..	18	1,7%	1,0%
<b>Samtliga</b>	<b>866</b>	<b>180</b>	<b>1 046</b>	<b>100,0%</b>	<b>100,0%</b>

**Flyttningar 2023**

	Totalt	Procent	
		%	Stockholm
<b>Inflyttningar</b>			
In från övriga Stockholm	307	25,5%	0,0%
In från övriga länet	107	8,9%	25,2%
In från övriga Sverige	131	10,9%	14,7%
In från utlandet	40	3,3%	9,6%
<b>Totalt antal inflyttningar</b>	<b>585</b>	<b>48,6%</b>	<b>49,4%</b>
<b>Utflyttningar</b>			
Ut till övriga Stockholm	333	27,7%	0,0%
Ut till övriga länet	156	13,0%	29,2%
Ut till övriga Sverige	101	8,4%	13,8%
Ut till utlandet	28	2,3%	7,7%
<b>Totalt antal utflyttningar</b>	<b>618</b>	<b>51,4%</b>	<b>50,6%</b>
<b>Flyttnetto</b>	<b>-33</b>	<b>-2,7%</b>	<b>-1,1%</b>

**Behörighet till gymnasieskolan 2023**

	Kön		Bakgrund		Totalt	Stockholm
	Kvinnor	Män	Svensk	Utländsk		
	95,2%	95,2%	97,1%	85,7%	95,2%	89,9%

**Högsta utbildningsnivå 25-64 år 2022**

	%	Stockholm
Grundskola	2,6%	7,4%
Gymnasial	22,0%	26,8%
Eftergymnasial	71,9%	62,2%
Uppgift saknas	3,5%	3,6%
<b>Totalt</b>	<b>100,0%</b>	<b>100,0%</b>

**Bostäder efter hustyp och upplåtelse/ägarform 2022**

	Antal bostäder			Totalt
	Flerbostadshus/Övriga hus	Småhus	Specialbostäder	
Allmännyttan	15	0	0	15
Övriga hyresrätter	602	39	7	648
Bostadsrätter	1 450	11	25	1 486
Äganderätter	0	266	0	266
Uppgift saknas	0	0	0	0
<b>Samtliga</b>	<b>2 067</b>	<b>316</b>	<b>32</b>	<b>2 415</b>

**Bostäder i flerbostadshus & övriga hus efter lägenhetsstorlek**

	Antal bostäder i flerbostadshus & övriga hus							Totalt
	Lägenhet utan kök	1 rk	2 rk	3 rk	4 rk	5+ rk	Uppgift saknas	
2022	104	729	633	324	205	60	12	2 067
2021	104	729	632	323	204	59	9	2 060
2020	104	727	632	323	204	59	9	2 058
2019	104	726	638	320	201	59	12	2 060

**Överg. till gymn. Inom 1 år från 2022**

	Antal	Procent	
		%	Stockholm
Kvinnor	21	100,0%	99,0%
Män	26	96,3%	98,8%
<b>Totalt</b>	<b>47</b>	<b>97,9%</b>	<b>98,9%</b>

**Överg. till högsk. Inom 3 år från 2020**

	Antal	Procent	
		%	Stockholm
Kvinnor	8	66,7%	72,0%
Män	8	61,5%	61,7%
<b>Totalt</b>	<b>16</b>	<b>64,0%</b>	<b>67,0%</b>

**Betygsfördelning i årskurs 9 2023**

	A	B	C	D	E	Saknar slutbetyg	Stockholm
							A
Svenska	16,7%	23,8%	35,7%	14,3%	..	..	14,6%
Engelska	47,6%	31,0%	16,7%	..	..	..	38,5%
Matematik	28,6%	16,7%	16,7%	..	19,0%	..	17,9%

**Öppet arbetslösa som andel av befolkningen den 31 okt. 2023**

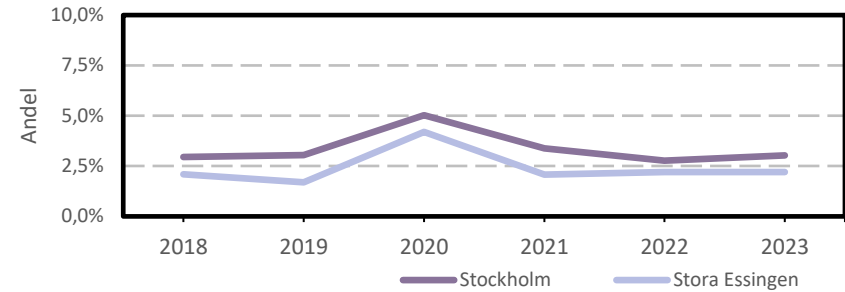
Ålder	Kvinnor	Män	Totalt	Stockholm
16-19 år	..	..	..	1,2%
20-24 år	..	..	..	2,7%
25-54 år	2,6%	2,0%	2,3%	3,2%
55-65 år	..	..	2,1%	2,6%
<b>Samtliga</b>	<b>2,4%</b>	<b>1,8%</b>	<b>2,1%</b>	<b>2,9%</b>

**Medelinkomst bland inkomsttagare 2022**

Ålder	Kvinnor	Män	Totalt	Stockholm
20-64 år	492 800	685 200	584 900	496 400
65- år	375 300	583 400	471 300	369 500
<b>16 år och äldre</b>	<b>449 900</b>	<b>643 600</b>	<b>541 500</b>	<b>453 100</b>

**Förvärvsarbetande med arbetsplats i området 2021**

Bransch	Antal			Procent	
	Kvinnor	Män	Totalt	%	Stockholm
Tillverkning, utvinning, energi & miljö	..	..	15	1,1%	2,8%
Byggverksamhet	18	189	207	15,3%	4,2%
Handel	28	61	89	6,6%	11,5%
Transport	..	..	8	0,6%	3,4%
Hotell & restaurang	10	11	21	1,6%	4,6%
Information & kommunikation	19	68	87	6,4%	13,5%
Företagstjänster m.m.	97	106	203	15,0%	28,8%
Utbildning	159	63	222	16,5%	8,5%
Vård & omsorg	21	6	27	2,0%	9,3%
Personliga och kulturella tjänster m.m.	267	155	422	31,3%	6,7%
Offentlig förvaltning	23	9	32	2,4%	6,1%
Okänd eller övrig bransch	7	9	16	1,2%	0,5%
<b>Samtliga</b>	<b>654</b>	<b>695</b>	<b>1 349</b>	<b>100,0%</b>	<b>100,0%</b>

**Öppet arbetslösa som andel av befolkningen**

**Förvärvsintensitet boende i område 2021**

	Kvinnor	Män	Totalt	Stockholm
Andel förvärvsarbetande 20-64 år	84,4%	82,1%	83,3%	79,5%

**Förvärvsarbetande boende i området 2021**

Bransch	Antal			Procent	
	Kvinnor	Män	Totalt	%	Stockholm
Tillverkning, utvinning, energi & miljö	48	72	120	4,7%	4,3%
Byggverksamhet	20	78	98	3,9%	4,3%
Handel	179	136	315	12,4%	11,6%
Transport	24	37	61	2,4%	3,8%
Hotell & restaurang	41	38	79	3,1%	4,0%
Information & kommunikation	119	186	305	12,0%	10,7%
Företagstjänster m.m.	356	394	750	29,6%	25,2%
Utbildning	128	69	197	7,8%	10,1%
Vård & omsorg	168	46	214	8,4%	12,0%
Personliga och kulturella tjänster m.m.	116	72	188	7,4%	6,5%
Offentlig förvaltning	111	82	193	7,6%	6,6%
Okänd eller övrig bransch	7	11	18	0,7%	0,7%
<b>Samtliga förvärvsarbetande 16-</b>	<b>1 317</b>	<b>1 221</b>	<b>2 538</b>	<b>100,0%</b>	<b>100,0%</b>

**Ohälsotal tidsserie**

	Dagar per person i befolkningen 16-64 år			
	Kvinnor	Män	Totalt	Stockholm
2022	10	7,6	8,8	14,3
2021	13	7,9	10,5	14,5
2020	11,9	8,3	10,2	15,3
2019	10,5	8,4	9,5	15,6
2018	11,4	6,6	9,1	16,4

**Ekonomiskt bistånd 2023**

Ålder	Procent av befolkningen	
	%	Stockholm
Barn <sup>1</sup>	..	3,1%
18-24 år	..	1,7%
25-29 år	..	1,3%
30-39 år	..	1,5%
40-49 år	..	2,0%
50-59 år	..	2,2%
60-64 år	..	2,6%
65- år	..	0,4%
<b>Samtliga</b>	<b>0,1%</b>	<b>1,9%</b>

<sup>1</sup>Med barn avses även överåriga barn (18-21 år) som i socialregistret upptas som hemmavarande.

**Ekonomiskt bistånd (fortsättning) 2023**

Bistånd per hushåll och månad är 7 907 kr (Stockholm: 10 631 kr).

Antal biståndstagare, inkl barn, är 6 (Stockholm: 18 384).

Biståndstid per hushåll är 7,2 månader (Stockholm: 7,8 månader).

**Kommunval 2022**

	Procent av rösterna	
	%	Stockholm
<b>Majoriteten</b>		
Socialdemokraterna	24,7%	29,4%
Vänsterpartiet	9,6%	15,4%
Miljöpartiet	7,1%	6,0%
	<b>41,3%</b>	<b>50,8%</b>
Moderaterna	21,3%	18,3%
Sverigedemokraterna	7,9%	8,0%
Liberalerna	10,2%	8,0%
Centerpartiet	10,9%	6,7%
Kristdemokraterna	4,7%	3,8%
Övriga	3,6%	4,3%
	<b>58,7%</b>	<b>49,2%</b>
<b>Valdeltagande</b>	<b>83,5%</b>	<b>79,9%</b>

**Ohälsotal 2022**

	Dagar per person i befolkningen			
	Kvinnor	Män	Totalt	Stockholm
16-44 år	7,2	3,7	5,6	8,1
45-49 år	6,8	4,9	5,8	14,6
50-54 år	20,4	4,7	13,4	20,2
55-59 år	14,3	20,1	17,1	28,4
60-64 år	16,8	30,3	23,8	41,5
<b>Samtliga</b>	<b>10,0</b>	<b>7,6</b>	<b>8,8</b>	<b>14,3</b>

**Sjukersättning 2022**

	Dagar per person i befolkningen			
	Kvinnor	Män	Totalt	Stockholm
16-44 år	..	..	1,1	3,2
45-49 år	..	..	2,0	5,8
50-54 år	..	..	3,5	10,1
55-59 år	..	..	5,3	16,9
60-64 år	..	..	13,0	27,9
<b>Samtliga</b>	<b>..</b>	<b>..</b>	<b>2,7</b>	<b>7,3</b>

**Sjukpenning 2022**

	Dagar per person i befolkningen			
	Kvinnor	Män	Totalt	Stockholm
16-44 år	5,9	2,9	4,5	4,7
45-49 år	6,8	1,1	3,8	8,5
50-54 år	11,9	4,7	8,7	9,7
55-59 år	8,8	15,2	11,9	11,2
60-64 år	12,2	9,4	10,8	13,4
<b>Samtliga</b>	<b>7,4</b>	<b>4,6</b>	<b>6,0</b>	<b>6,8</b>