

Folkmängd den 31 december 2023

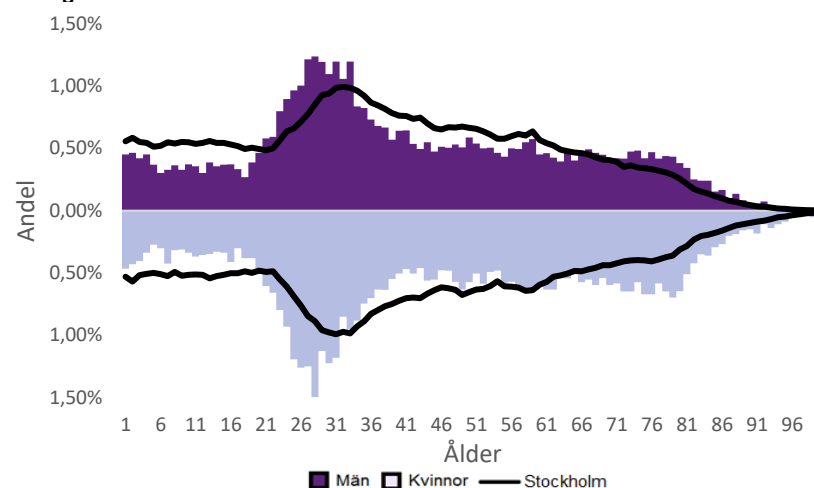
	Antal				Procent	
	2014	2023	2027	2032	2023	2032
0 år	260	232	240	223	1,0%	1,0%
1-5 år	1 074	927	871	848	4,1%	3,8%
6-15 år	1 326	1 572	1 460	1 302	6,9%	5,8%
16-19 år	387	647	670	634	2,8%	2,8%
20-24 år	1 730	1 548	1 741	1 729	6,8%	7,8%
25-64 år	12 079	12 698	12 543	12 047	55,7%	54,0%
65-79 år	3 094	3 588	3 372	3 341	15,7%	15,0%
80-89 år	950	1 252	1 606	1 745	5,5%	7,8%
90- år	430	321	339	435	1,4%	2,0%
Män	9 953	10 752	10 868	10 662	47,2%	47,8%
Kvinnor	11 377	12 033	11 974	11 642	52,8%	52,2%
Samtliga	21 330	22 785	22 843	22 304	100,0%	100,0%

Befolkningsändringar

	2020	2021	2022	2023
Antal födda	263	272	248	249
Antal döda	205	162	205	177
Födelsenetto	58	110	43	72
Flyttnetto	118	-53	-55	-60
Total förändring	176	57	-12	12

Utländsk bakgrund 2023

	Född i utlandet	Inrikes född med två utrikesfödda föräldrar	Totalt	%	Stockholm
0-15 år	202	142	344	12,6%	28,3%
16-64 år	2 900	605	3 505	23,5%	38,8%
65- år	707	97	804	15,6%	25,6%
Samtliga	3 809	844	4 653	20,4%	34,9%

Folkmängd efter ålder den 31 december 2023

Utländsk bakgrund 2023

	Född i utlandet	Inrikes född med två utrikesfödda föräldrar	Totalt	%	Stockholm
Norden utom Sverige	544	159	703	15,1%	8,0%
EU utom Norden	1 055	226	1 281	27,5%	17,8%
Europa utom EU	455	76	531	11,4%	9,3%
Asien	1 036	247	1 283	27,6%	38,1%
Afrika	156	53	209	4,5%	16,6%
Sydamerika	231	50	281	6,0%	6,2%
Nord- och Mellanamerika	265	21	286	6,1%	3,1%
Övriga	67	12	79	1,7%	1,0%
Samtliga	3 809	844	4 653	100,0%	100,0%

Flyttningar 2023

	Totalt	Procent	
		%	Stockholm
Inflyttningar			
In från övriga Stockholm	1 706	23,0%	0,0%
In från övriga länet	990	13,3%	25,2%
In från övriga Sverige	681	9,2%	14,7%
In från utlandet	301	4,1%	9,6%
Totalt antal inflyttningar	3 678	49,6%	49,4%
Utflyttningar			
Ut till övriga Stockholm	1 834	24,7%	0,0%
Ut till övriga länet	1 087	14,7%	29,2%
Ut till övriga Sverige	537	7,2%	13,8%
Ut till utlandet	280	3,8%	7,7%
Totalt antal utflyttningar	3 738	50,4%	50,6%
Flyttnetto	-60	-0,8%	-1,1%

Behörighet till gymnasieskolan 2023

	Kön		Bakgrund		Totalt	Stockholm
	Kvinnor	Män	Svensk	Utländsk		
	91,2%	91,0%	92,9%	77,8%	91,1%	89,9%

Högsta utbildningsnivå 25-64 år 2022

	%	Stockholm
Grundskola	2,8%	7,4%
Gymnasial	18,9%	26,8%
Eftergymnasial	75,1%	62,2%
Uppgift saknas	3,3%	3,6%
Totalt	100,0%	100,0%

Bostäder efter hustyp och upplåtelse/ägarform 2022

	Antal bostäder			
	Flerbostadshus/Övriga hus	Småhus	Specialbostäder	Totalt
Allmännyttan	260	0	477	737
Övriga hyresrätter	4 586	1	1 010	5 597
Bostadsrätter	9 178	25	24	9 227
Äganderätter	0	5	0	5
Uppgift saknas	0	0	0	0
Samtliga	14 024	31	1 511	15 566

Bostäder i flerbostadshus & övriga hus efter lägenhetsstorlek

	Antal bostäder i flerbostadshus & övriga hus							Totalt
	Lägenhet utan kök	1 rk	2 rk	3 rk	4 rk	5+ rk	Uppgift saknas	
2022	1 936	3 022	4 089	3 091	1 298	588	0	14 024
2021	1 938	3 011	4 057	3 057	1 265	577	0	13 905
2020	1 936	3 011	4 053	3 058	1 265	577	0	13 900
2019	1 932	2 986	4 045	3 045	1 258	576	0	13 842

Överg. till gymn. Inom 1 år från 2022

	Antal	Procent	
		%	Stockholm
Kvinnor	67	98,5%	99,0%
Män	64	98,5%	98,8%
Totalt	131	98,5%	98,9%

Överg. till högsk. Inom 3 år från 2020

	Antal	Procent	
		%	Stockholm
Kvinnor	36	72,0%	72,0%
Män	43	79,6%	61,7%
Totalt	79	76,0%	67,0%

Betygsfördelning i årskurs 9 2023

						Saknar slutbetyg	Stockholm
	A	B	C	D	E		A
Svenska	35,1%	35,8%	17,2%	..	6,6%	..	14,6%
Engelska	53,0%	26,5%	13,9%	4,6%	38,5%
Matematik	27,3%	21,3%	25,3%	13,3%	17,9%

Öppet arbetslösa som andel av befolkningen den 31 okt. 2023

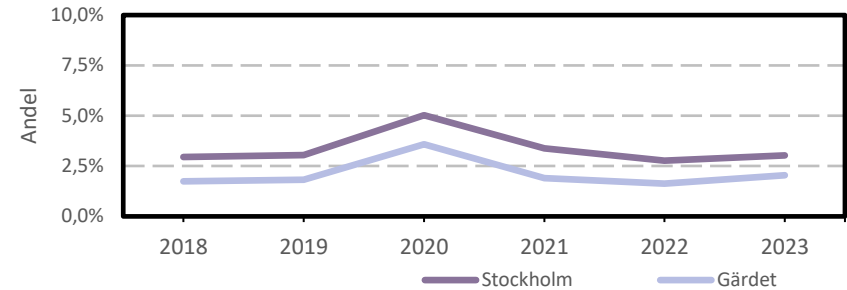
Ålder	Kvinnor	Män	Totalt	Stockholm
16-19 år	1,2%
20-24 år	2,7%
25-54 år	2,6%	1,8%	2,2%	3,2%
55-65 år	2,6%	1,8%	2,2%	2,6%
Samtliga	2,3%	1,7%	2,0%	2,9%

Medelinkomst bland inkomsttagare 2022

Ålder	Kvinnor	Män	Totalt	Stockholm
20-64 år	486 400	633 100	557 700	496 400
65- år	346 100	507 400	410 200	369 500
16 år och äldre	433 400	590 800	506 000	453 100

Förvärvsarbetande med arbetsplats i området 2021

Bransch	Antal			Procent	
	Kvinnor	Män	Totalt	%	Stockholm
Tillverkning, utvinning, energi & miljö	279	431	710	4,0%	2,8%
Byggverksamhet	25	139	164	0,9%	4,2%
Handel	907	825	1 732	9,6%	11,5%
Transport	159	572	731	4,1%	3,4%
Hotell & restaurang	135	184	319	1,8%	4,6%
Information & kommunikation	710	990	1 700	9,5%	13,5%
Företagstjänster m.m.	1 653	2 058	3 711	20,7%	28,8%
Utbildning	672	372	1 044	5,8%	8,5%
Vård & omsorg	774	213	987	5,5%	9,3%
Personliga och kulturella tjänster m.m.	421	318	739	4,1%	6,7%
Offentlig förvaltning	2 641	3 391	6 032	33,6%	6,1%
Okänd eller övrig bransch	46	46	92	0,5%	0,5%
Samtliga	8 422	9 539	17 961	100,0%	100,0%

Öppet arbetslösa som andel av befolkningen

Förvärvsintensitet boende i område 2021

	Kvinnor	Män	Totalt	Stockholm
Andel förvärvsarbetande 20-64 år	80,8%	79,1%	80,0%	79,5%

Förvärvsarbetande boende i området 2021

Bransch	Antal			Procent	
	Kvinnor	Män	Totalt	%	Stockholm
Tillverkning, utvinning, energi & miljö	178	259	437	3,6%	4,3%
Byggverksamhet	57	202	259	2,1%	4,3%
Handel	753	593	1 346	11,0%	11,6%
Transport	101	164	265	2,2%	3,8%
Hotell & restaurang	186	188	374	3,1%	4,0%
Information & kommunikation	564	943	1 507	12,3%	10,7%
Företagstjänster m.m.	2 057	2 070	4 127	33,7%	25,2%
Utbildning	607	382	989	8,1%	10,1%
Vård & omsorg	734	230	964	7,9%	12,0%
Personliga och kulturella tjänster m.m.	495	347	842	6,9%	6,5%
Offentlig förvaltning	548	468	1 016	8,3%	6,6%
Okänd eller övrig bransch	62	57	119	1,0%	0,7%
Samtliga förvärvsarbetande 16-	6 342	5 903	12 245	100,0%	100,0%

Ohälsotal tidsserie

	Dagar per person i befolkningen 16-64 år			
	Kvinnor	Män	Totalt	Stockholm
2022	12,4	8,7	10,6	14,3
2021	12,3	8,6	10,5	14,5
2020	12,7	9,6	11,2	15,3
2019	14,5	9	11,8	15,6
2018	14,6	9,6	12,1	16,4

Ekonomiskt bistånd 2023

Ålder	Procent av befolkningen	
	%	Stockholm
Barn ¹	0,4%	3,1%
18-24 år	..	1,7%
25-29 år	..	1,3%
30-39 år	0,2%	1,5%
40-49 år	0,6%	2,0%
50-59 år	0,5%	2,2%
60-64 år	..	2,6%
65- år	..	0,4%
Samtliga	0,3%	1,9%

¹Med barn avses även överåriga barn (18-21 år) som i socialregistret upptas som hemmavarande.

Ekonomiskt bistånd (fortsättning) 2023

Bistånd per hushåll och månad är 10 545 kr (Stockholm: 10 631 kr).

Antal biståndstagare, inkl barn, är 59 (Stockholm: 18 384).

Biståndstid per hushåll är 8,6 månader (Stockholm: 7,8 månader).

Kommunval 2022

	Procent av rösterna	
	%	Stockholm
Majoriteten		
Socialdemokraterna	20,3%	29,4%
Vänsterpartiet	6,3%	15,4%
Miljöpartiet	5,3%	6,0%
	31,9%	50,8%
Moderaterna	29,1%	18,3%
Sverigedemokraterna	7,9%	8,0%
Liberalerna	12,5%	8,0%
Centerpartiet	8,5%	6,7%
Kristdemokraterna	6,1%	3,8%
Övriga	3,8%	4,3%
	68,1%	49,2%
Valdeltagande	82,8%	79,9%

Ohälsotal 2022

	Dagar per person i befolkningen			
	Kvinnor	Män	Totalt	Stockholm
16-44 år	7,0	5,1	6,1	8,1
45-49 år	19,6	11,5	15,5	14,6
50-54 år	22,5	14,6	18,7	20,2
55-59 år	22,0	20,8	21,5	28,4
60-64 år	28,2	21,2	25,2	41,5
Samtliga	12,4	8,7	10,6	14,3

Sjukersättning 2022

	Dagar per person i befolkningen			
	Kvinnor	Män	Totalt	Stockholm
16-44 år	2,1	3,2
45-49 år	7,9	5,5	6,7	5,8
50-54 år	11,5	8,5	10,0	10,1
55-59 år	11,5	15,2	13,2	16,9
60-64 år	18,7	13,0	16,3	27,9
Samtliga	5,1	7,3

Sjukpenning 2022

	Dagar per person i befolkningen			
	Kvinnor	Män	Totalt	Stockholm
16-44 år	4,6	3,0	3,8	4,7
45-49 år	11,7	6,0	8,9	8,5
50-54 år	11,0	6,1	8,7	9,7
55-59 år	10,5	5,6	8,3	11,2
60-64 år	9,0	8,2	8,7	13,4
Samtliga	6,6	4,0	5,4	6,8