

Folkmängd den 31 december 2023

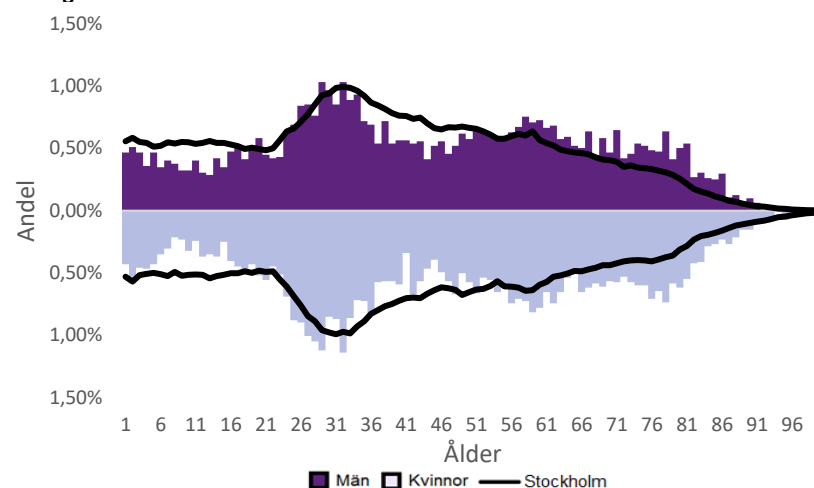
	Antal				Procent	
	2014	2023	2027	2032	2023	2032
0 år	133	130	119	101	1,2%	1,0%
1-5 år	482	511	469	427	4,6%	4,2%
6-15 år	797	730	826	798	6,5%	7,8%
16-19 år	342	406	356	351	3,6%	3,4%
20-24 år	705	585	580	520	5,2%	5,1%
25-64 år	6 089	6 120	5 722	5 146	54,9%	50,1%
65-79 år	1 825	1 874	1 798	1 817	16,8%	17,7%
80-89 år	400	685	866	898	6,1%	8,7%
90- år	142	106	134	206	1,0%	2,0%
Män	5 301	5 415	5 272	4 958	48,6%	48,3%
Kvinnor	5 614	5 732	5 597	5 305	51,4%	51,7%
Samtliga	10 915	11 147	10 870	10 263	100,0%	100,0%

Befolkningsändringar

	2020	2021	2022	2023
Antal födda	145	153	104	146
Antal döda	82	73	70	57
Födelsenetto	63	80	34	89
Flyttnetto	-70	-183	-60	-128
Total förändring	-7	-103	-26	-39

Utländsk bakgrund 2023

	Född i utlandet	Inrikes född med två utrikesfödda föräldrar	Totalt	%	Stockholm
0-15 år	102	70	172	12,5%	28,3%
16-64 år	1 369	327	1 696	23,9%	38,8%
65- år	411	53	464	17,4%	25,6%
Samtliga	1 882	450	2 332	20,9%	34,9%

Folkmängd efter ålder den 31 december 2023

Utländsk bakgrund 2023

	Född i utlandet	Inrikes född med två utrikesfödda föräldrar	Totalt	%	Stockholm
Norden utom Sverige	278	65	343	14,7%	8,0%
EU utom Norden	564	136	700	30,0%	17,8%
Europa utom EU	238	28	266	11,4%	9,3%
Asien	406	152	558	23,9%	38,1%
Afrika	65	31	96	4,1%	16,6%
Sydamerika	106	14	120	5,1%	6,2%
Nord- och Mellanamerika	184	14	198	8,5%	3,1%
Övriga	41	10	51	2,2%	1,0%
Samtliga	1 882	450	2 332	100,0%	100,0%

Flyttningar 2023

	Totalt	Procent	
		%	Stockholm
Inflyttningar			
In från övriga Stockholm	896	27,7%	0,0%
In från övriga länet	267	8,3%	25,2%
In från övriga Sverige	198	6,1%	14,7%
In från utlandet	191	5,9%	9,6%
Totalt antal inflyttningar	1 552	48,0%	49,4%
Utflyttningar			
Ut till övriga Stockholm	1 003	31,0%	0,0%
Ut till övriga länet	350	10,8%	29,2%
Ut till övriga Sverige	173	5,4%	13,8%
Ut till utlandet	154	4,8%	7,7%
Totalt antal utflyttningar	1 680	52,0%	50,6%
Flyttnetto	-128	-4,0%	-1,1%

Behörighet till gymnasieskolan 2023

	Kön		Bakgrund		Totalt	Stockholm
	Kvinnor	Män	Svensk	Utländsk		
	97,3%	91,3%	#####	64,3%	94,0%	89,9%

Högsta utbildningsnivå 25-64 år 2022

	%	Stockholm
Grundskola	3,4%	7,4%
Gymnasial	22,1%	26,8%
Eftergymnasial	70,7%	62,2%
Uppgift saknas	3,8%	3,6%
Totalt	100,0%	100,0%

Bostäder efter hustyp och upplåtelse/ägarform 2022

	Antal bostäder			Totalt
	Flerbostadshus/Övriga hus	Småhus	Specialbostäder	
Allmännyttan	67	0	1	68
Övriga hyresrätter	2 157	1	37	2 195
Bostadsrätter	5 046	7	5	5 058
Äganderätter	0	3	0	3
Uppgift saknas	0	0	0	0
Samtliga	7 270	11	43	7 324

Bostäder i flerbostadshus & övriga hus efter lägenhetsstorlek

	Antal bostäder i flerbostadshus & övriga hus							Totalt
	Lägenhet utan kök	1 rk	2 rk	3 rk	4 rk	5+ rk	Uppgift saknas	
2022	943	1 100	1 840	1 364	912	1 107	4	7 270
2021	943	1 100	1 840	1 360	913	1 104	4	7 264
2020	942	1 097	1 838	1 358	913	1 103	4	7 255
2019	942	1 097	1 828	1 348	902	1 104	4	7 225

Överg. till gymn. Inom 1 år från 2022

	Antal	Procent	
		%	Stockholm
Kvinnor	42	100,0%	99,0%
Män	49	100,0%	98,8%
Totalt	91	100,0%	98,9%

Överg. till högsk. Inom 3 år från 2020

	Antal	Procent	
		%	Stockholm
Kvinnor	28	73,7%	72,0%
Män	23	69,7%	61,7%
Totalt	51	71,8%	67,0%

Betygsfördelning i årskurs 9 2023

	A	B	C	D	E	Saknar slutbetyg	Stockholm
							A
Svenska	22,0%	28,0%	34,1%	8,5%	14,6%
Engelska	50,0%	24,4%	22,0%	38,5%
Matematik	32,9%	17,1%	18,3%	..	15,9%	..	17,9%

Öppet arbetslösa som andel av befolkningen den 31 okt. 2023

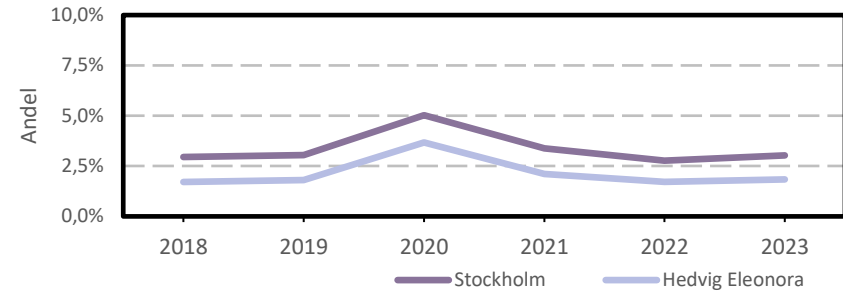
Ålder	Kvinnor	Män	Totalt	Stockholm
16-19 år	1,2%
20-24 år	2,7%
25-54 år	2,2%	1,7%	2,0%	3,2%
55-65 år	2,5%	1,1%	1,9%	2,6%
Samtliga	2,0%	1,5%	1,8%	2,9%

Medelinkomst bland inkomsttagare 2022

Ålder	Kvinnor	Män	Totalt	Stockholm
20-64 år	576 700	1 062 400	816 400	496 400
65- år	381 100	772 500	557 300	369 500
16 år och äldre	500 600	953 500	718 200	453 100

Förvärvsarbetande med arbetsplats i området 2021

Bransch	Antal			Procent	
	Kvinnor	Män	Totalt	%	Stockholm
Tillverkning, utvinning, energi & miljö	154	139	293	1,4%	2,8%
Byggverksamhet	53	208	261	1,3%	4,2%
Handel	1 411	1 032	2 443	12,0%	11,5%
Transport	32	70	102	0,5%	3,4%
Hotell & restaurang	884	1 198	2 082	10,2%	4,6%
Information & kommunikation	825	1 291	2 116	10,4%	13,5%
Företagstjänster m.m.	3 762	4 645	8 407	41,3%	28,8%
Utbildning	552	230	782	3,8%	8,5%
Vård & omsorg	972	245	1 217	6,0%	9,3%
Personliga och kulturella tjänster m.m.	1 228	814	2 042	10,0%	6,7%
Offentlig förvaltning	250	248	498	2,4%	6,1%
Okänd eller övrig bransch	56	68	124	0,6%	0,5%
Samtliga	10 179	10 188	20 367	100,0%	100,0%

Öppet arbetslösa som andel av befolkningen

Förvärvsintensitet boende i område 2021

	Kvinnor	Män	Totalt	Stockholm
Andel förvärvsarbetande 20-64 år	78,3%	79,5%	78,9%	79,5%

Förvärvsarbetande boende i området 2021

Bransch	Antal			Procent	
	Kvinnor	Män	Totalt	%	Stockholm
Tillverkning, utvinning, energi & miljö	93	107	200	3,4%	4,3%
Byggverksamhet	29	94	123	2,1%	4,3%
Handel	417	343	760	12,8%	11,6%
Transport	36	66	102	1,7%	3,8%
Hotell & restaurang	93	88	181	3,1%	4,0%
Information & kommunikation	264	378	642	10,8%	10,7%
Företagstjänster m.m.	1 099	1 310	2 409	40,6%	25,2%
Utbildning	200	100	300	5,1%	10,1%
Vård & omsorg	328	118	446	7,5%	12,0%
Personliga och kulturella tjänster m.m.	211	171	382	6,4%	6,5%
Offentlig förvaltning	182	104	286	4,8%	6,6%
Okänd eller övrig bransch	48	52	100	1,7%	0,7%
Samtliga förvärvsarbetande 16-	3 000	2 931	5 931	100,0%	100,0%

Ohälsotal tidsserie

	Dagar per person i befolkningen 16-64 år			
	Kvinnor	Män	Totalt	Stockholm
2022	9,3	5,6	7,5	14,3
2021	9	5,5	7,3	14,5
2020	9,4	6,1	7,8	15,3
2019	10,6	7,1	8,9	15,6
2018	11	6,7	8,8	16,4

Ekonomiskt bistånd 2023

Ålder	Procent av befolkningen	
	%	Stockholm
Barn ¹	..	3,1%
18-24 år	..	1,7%
25-29 år	..	1,3%
30-39 år	..	1,5%
40-49 år	..	2,0%
50-59 år	..	2,2%
60-64 år	..	2,6%
65- år	..	0,4%
Samtliga	0,1%	1,9%

¹Med barn avses även överåriga barn (18-21 år) som i socialregistret upptas som hemmavarande.

Ekonomiskt bistånd (fortsättning) 2023

Bistånd per hushåll och månad är 11 877 kr (Stockholm: 10 631 kr).

Antal biståndstagare, inkl barn, är 16 (Stockholm: 18 384).

Biståndstid per hushåll är 9,2 månader (Stockholm: 7,8 månader).

Kommunval 2022

	Procent av rösterna	
	%	Stockholm
Majoriteten		
Socialdemokraterna	12,5%	29,4%
Vänsterpartiet	3,1%	15,4%
Miljöpartiet	3,3%	6,0%
	18,9%	50,8%
Moderaterna	42,4%	18,3%
Sverigedemokraterna	9,4%	8,0%
Liberalerna	12,2%	8,0%
Centerpartiet	5,7%	6,7%
Kristdemokraterna	7,8%	3,8%
Övriga	3,6%	4,3%
	81,1%	49,2%
Valdeltagande	83,3%	79,9%

Ohälsotal 2022

	Dagar per person i befolkningen			
	Kvinnor	Män	Totalt	Stockholm
16-44 år	5,6	2,3	4,0	8,1
45-49 år	7,3	10,3	8,7	14,6
50-54 år	9,1	7,5	8,2	20,2
55-59 år	16,2	9,5	13,0	28,4
60-64 år	26,8	16,2	21,5	41,5
Samtliga	9,3	5,6	7,5	14,3

Sjukersättning 2022

	Dagar per person i befolkningen			
	Kvinnor	Män	Totalt	Stockholm
16-44 år	0,9	3,2
45-49 år	2,6	5,8
50-54 år	3,0	10,1
55-59 år	4,1	16,9
60-64 år	12,1	11,9	12,0	27,9
Samtliga	2,7	7,3

Sjukpenning 2022

	Dagar per person i befolkningen			
	Kvinnor	Män	Totalt	Stockholm
16-44 år	4,3	1,6	2,9	4,7
45-49 år	6,4	5,6	6,0	8,5
50-54 år	7,5	3,1	5,2	9,7
55-59 år	11,7	5,7	8,9	11,2
60-64 år	14,7	4,2	9,5	13,4
Samtliga	6,6	2,8	4,7	6,8