

Folkmängd den 31 december 2023

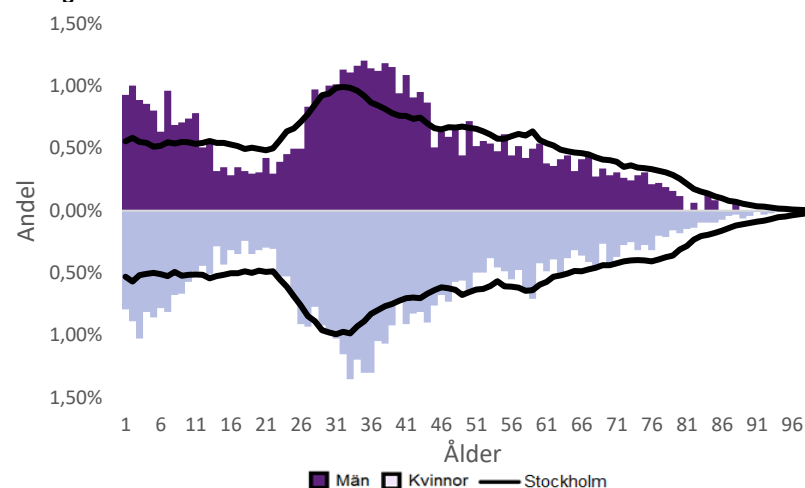
	Antal				Procent	
	2014	2023	2027	2032	2023	2032
0 år	118	155	162	237	1,6%	1,8%
1-5 år	375	838	626	906	8,9%	6,9%
6-15 år	255	1 125	1 135	1 155	11,9%	8,8%
16-19 år	101	237	347	494	2,5%	3,8%
20-24 år	343	364	539	738	3,8%	5,6%
25-64 år	2 923	5 731	5 671	7 417	60,6%	56,3%
65-79 år	387	838	1 116	1 687	8,9%	12,8%
80-89 år	72	146	257	462	1,5%	3,5%
90- år	30	21	32	69	0,2%	0,5%
Män	2 265	4 696	4 850	6 433	49,7%	48,9%
Kvinnor	2 339	4 759	5 036	6 733	50,3%	51,1%
Samtliga	4 604	9 455	9 885	13 166	100,0%	100,0%

Befolkningsändringar

	2020	2021	2022	2023
Antal födda	223	219	178	155
Antal döda	23	14	16	23
Födelsenetto	200	205	162	132
Flyttnetto	-77	115	-173	-148
Total förändring	123	320	-11	-16

Utländsk bakgrund 2023

	Född i utlandet	Inrikes född med två utrikesfödda föräldrar	Totalt	%	Stockholm
0-15 år	106	152	258	12,2%	28,3%
16-64 år	1 270	327	1 597	25,2%	38,8%
65- år	182	21	203	20,2%	25,6%
Samtliga	1 558	500	2 058	21,8%	34,9%

Folkmängd efter ålder den 31 december 2023

Utländsk bakgrund 2023

	Född i utlandet	Inrikes född med två utrikesfödda föräldrar	Totalt	%	Stockholm
Norden utom Sverige	211	92	303	14,7%	8,0%
EU utom Norden	410	102	512	24,9%	17,8%
Europa utom EU	236	72	308	15,0%	9,3%
Asien	387	153	540	26,2%	38,1%
Afrika	69	37	106	5,2%	16,6%
Sydamerika	100	27	127	6,2%	6,2%
Nord- och Mellanamerika	124	6,0%	3,1%
Övriga	38	1,8%	1,0%
Samtliga	1 558	500	2 058	100,0%	100,0%

Flyttningar 2023

	Totalt	Procent	
		%	Stockholm
Inflyttningar			
In från övriga Stockholm	576	24,3%	0,0%
In från övriga länet	301	12,7%	25,2%
In från övriga Sverige	180	7,6%	14,7%
In från utlandet	55	2,3%	9,6%
Totalt antal inflyttningar	1 112	46,9%	49,4%
Utflyttningar			
Ut till övriga Stockholm	615	25,9%	0,0%
Ut till övriga länet	414	17,5%	29,2%
Ut till övriga Sverige	166	7,0%	13,8%
Ut till utlandet	65	2,7%	7,7%
Totalt antal utflyttningar	1 260	53,1%	50,6%
Flyttnetto	-148	-6,2%	-1,1%

Behörighet till gymnasieskolan 2023

	Kön		Bakgrund		Totalt	Stockholm
	Kvinnor	Män	Svensk	Utländsk		
	87,5%	92,0%	90,0%	88,9%	89,8%	89,9%

Högsta utbildningsnivå 25-64 år 2022

	%	Stockholm
Grundskola	2,6%	7,4%
Gymnasial	18,0%	26,8%
Eftergymnasial	77,6%	62,2%
Uppgift saknas	1,8%	3,6%
Totalt	100,0%	100,0%

Bostäder efter hustyp och upplåtelse/ägarform 2022

	Antal bostäder			Totalt
	Flerbostadshus/Övriga hus	Småhus	Specialbostäder	
Allmännyttan	911	0	204	1 115
Övriga hyresrätter	828	3	113	944
Bostadsrätter	2 657	6	10	2 673
Äganderätter	0	2	0	2
Uppgift saknas	0	0	0	0
Samtliga	4 396	11	327	4 734

Bostäder i flerbostadshus & övriga hus efter lägenhetsstorlek

	Antal bostäder i flerbostadshus & övriga hus							Totalt
	Lägenhet utan kök	1 rk	2 rk	3 rk	4 rk	5+ rk	Uppgift saknas	
2022	75	398	1 888	1 140	762	131	2	4 396
2021	75	398	1 888	1 140	762	131	2	4 396
2020	73	387	1 854	1 120	736	111	2	4 283
2019	72	355	1 838	1 101	713	104	2	4 185

Överg. till gymn. Inom 1 år från 2022

	Antal	Procent	
		%	Stockholm
Kvinnor	29	100,0%	99,0%
Män	29	96,7%	98,8%
Totalt	58	98,3%	98,9%

Överg. till högsk. Inom 3 år från 2020

	Antal	Procent	
		%	Stockholm
Kvinnor	10	52,6%	72,0%
Män	10	62,5%	61,7%
Totalt	20	57,1%	67,0%

Betygsfördelning i årskurs 9 2023

	A	B	C	D	E	Saknar slutbetyg	Stockholm
							A
Svenska	18,8%	14,6%	22,9%	27,1%	14,6%
Engelska	41,7%	25,0%	16,7%	38,5%
Matematik	..	12,5%	22,9%	20,8%	25,0%	..	17,9%

Öppet arbetslösa som andel av befolkningen den 31 okt. 2023

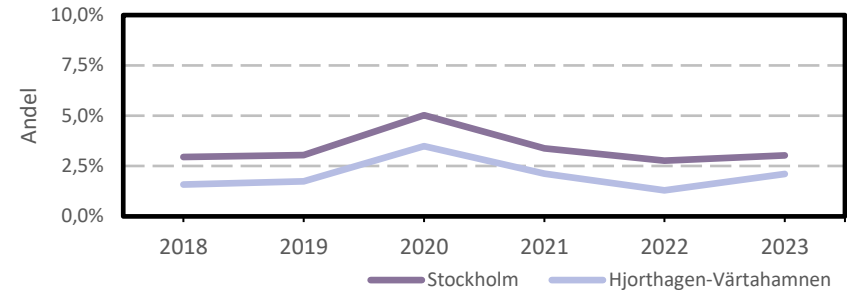
Ålder	Kvinnor	Män	Totalt	Stockholm
16-19 år	1,2%
20-24 år	2,7%
25-54 år	2,4%	1,8%	2,1%	3,2%
55-65 år	2,9%	1,7%	2,3%	2,6%
Samtliga	2,3%	1,8%	2,0%	2,9%

Medelinkomst bland inkomsttagare 2022

Ålder	Kvinnor	Män	Totalt	Stockholm
20-64 år	506 800	672 100	588 400	496 400
65- år	391 200	497 700	440 600	369 500
16 år och äldre	478 500	635 800	555 300	453 100

Förvärvsarbetande med arbetsplats i området 2021

Bransch	Antal			Procent	
	Kvinnor	Män	Totalt	%	Stockholm
Tillverkning, utvinning, energi & miljö	120	330	450	5,2%	2,8%
Byggverksamhet	17	73	90	1,0%	4,2%
Handel	194	159	353	4,1%	11,5%
Transport	59	77	136	1,6%	3,4%
Hotell & restaurang	113	105	218	2,5%	4,6%
Information & kommunikation	1 031	1 627	2 658	30,7%	13,5%
Företagstjänster m.m.	1 792	1 421	3 213	37,1%	28,8%
Utbildning	260	98	358	4,1%	8,5%
Vård & omsorg	56	31	87	1,0%	9,3%
Personliga och kulturella tjänster m.m.	111	184	295	3,4%	6,7%
Offentlig förvaltning	550	231	781	9,0%	6,1%
Okänd eller övrig bransch	7	10	17	0,2%	0,5%
Samtliga	4 310	4 346	8 656	100,0%	100,0%

Öppet arbetslösa som andel av befolkningen

Förvärvsintensitet boende i område 2021

	Kvinnor	Män	Totalt	Stockholm
Andel förvärvsarbetande 20-64 år	84,2%	85,6%	84,9%	79,5%

Förvärvsarbetande boende i området 2021

Bransch	Antal			Procent	
	Kvinnor	Män	Totalt	%	Stockholm
Tillverkning, utvinning, energi & miljö	95	150	245	4,4%	4,3%
Byggverksamhet	31	90	121	2,2%	4,3%
Handel	321	267	588	10,5%	11,6%
Transport	46	61	107	1,9%	3,8%
Hotell & restaurang	71	78	149	2,7%	4,0%
Information & kommunikation	280	504	784	14,0%	10,7%
Företagstjänster m.m.	802	927	1 729	31,0%	25,2%
Utbildning	361	195	556	10,0%	10,1%
Vård & omsorg	380	122	502	9,0%	12,0%
Personliga och kulturella tjänster m.m.	161	153	314	5,6%	6,5%
Offentlig förvaltning	250	221	471	8,4%	6,6%
Okänd eller övrig bransch	7	13	20	0,4%	0,7%
Samtliga förvärvsarbetande 16-	2 805	2 781	5 586	100,0%	100,0%

Ohälsotal tidsserie

	Dagar per person i befolkningen 16-64 år			
	Kvinnor	Män	Totalt	Stockholm
2022	13,6	6,2	9,9	14,3
2021	14,1	5,7	9,9	14,5
2020	14,3	6,3	10,4	15,3
2019	14	6,9	10,5	15,6
2018	14,2	7,6	11	16,4

Ekonomiskt bistånd 2023

Ålder	Procent av befolkningen	
	%	Stockholm
Barn ¹	..	3,1%
18-24 år	..	1,7%
25-29 år	..	1,3%
30-39 år	..	1,5%
40-49 år	..	2,0%
50-59 år	..	2,2%
60-64 år	..	2,6%
65- år	..	0,4%
Samtliga	0,2%	1,9%

¹Med barn avses även överåriga barn (18-21 år) som i socialregistret upptas som hemmavarande.

Ekonomiskt bistånd (fortsättning) 2023

Bistånd per hushåll och månad är 10 858 kr (Stockholm: 10 631 kr).

Antal biståndstagare, inkl barn, är 20 (Stockholm: 18 384).

Biståndstid per hushåll är 8,3 månader (Stockholm: 7,8 månader).

Kommunval 2022

	Procent av rösterna	
	%	Stockholm
Majoriteten		
Socialdemokraterna	23,3%	29,4%
Vänsterpartiet	8,7%	15,4%
Miljöpartiet	7,0%	6,0%
	38,9%	50,8%
Moderaterna	23,8%	18,3%
Sverigedemokraterna	6,1%	8,0%
Liberalerna	12,1%	8,0%
Centerpartiet	10,5%	6,7%
Kristdemokraterna	4,4%	3,8%
Övriga	4,2%	4,3%
	61,1%	49,2%
Valdeltagande	85,9%	79,9%

Ohälsotal 2022

	Dagar per person i befolkningen			
	Kvinnor	Män	Totalt	Stockholm
16-44 år	9,4	4,3	6,9	8,1
45-49 år	10,7	5,4	8,1	14,6
50-54 år	20,0	11,8	15,5	20,2
55-59 år	29,7	9,8	20,6	28,4
60-64 år	35,0	18,1	27,2	41,5
Samtliga	13,6	6,2	9,9	14,3

Sjukersättning 2022

	Dagar per person i befolkningen			
	Kvinnor	Män	Totalt	Stockholm
16-44 år	2,7	3,2
45-49 år	4,0	5,8
50-54 år	8,3	5,1	6,5	10,1
55-59 år	10,9	16,9
60-64 år	15,6	9,9	13,0	27,9
Samtliga	4,4	7,3

Sjukpenning 2022

	Dagar per person i befolkningen			
	Kvinnor	Män	Totalt	Stockholm
16-44 år	5,8	2,5	4,2	4,7
45-49 år	5,8	2,3	4,1	8,5
50-54 år	11,7	6,7	8,9	9,7
55-59 år	12,3	3,6	8,3	11,2
60-64 år	19,3	8,2	14,2	13,4
Samtliga	7,6	3,2	5,5	6,8