

Folkmängd den 31 december 2023

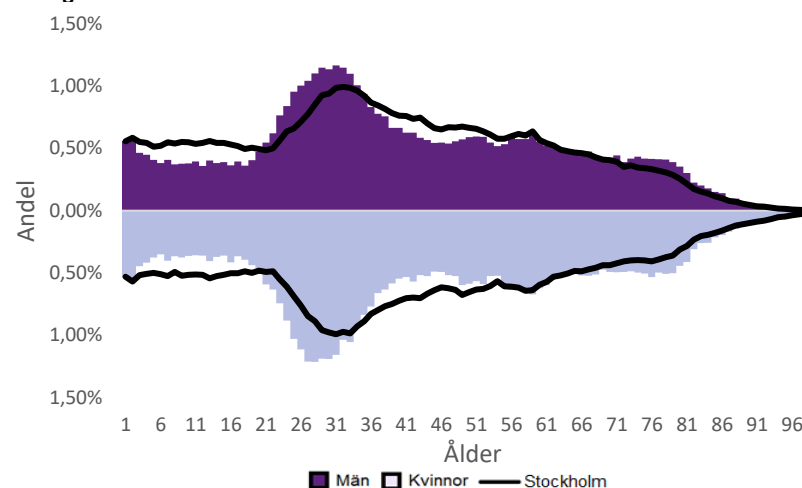
	Antal				Procent	
	2014	2023	2027	2032	2023	2032
0 år	2 057	1 900	2 007	1 905	1,2%	1,2%
1-5 år	7 513	7 426	6 926	6 933	4,8%	4,5%
6-15 år	9 755	11 706	11 320	10 588	7,6%	6,8%
16-19 år	3 614	4 863	5 087	4 972	3,1%	3,2%
20-24 år	9 937	10 201	10 580	10 769	6,6%	6,9%
25-64 år	82 177	89 216	88 420	86 195	57,6%	55,4%
65-79 år	18 657	21 556	21 154	22 293	13,9%	14,3%
80-89 år	4 473	6 732	8 892	9 919	4,3%	6,4%
90- år	1 624	1 355	1 528	2 105	0,9%	1,4%
Män	68 213	76 094	76 826	76 744	49,1%	49,3%
Kvinnor	71 594	78 861	79 089	78 934	50,9%	50,7%
Samtliga	139 807	154 955	155 915	155 678	100,0%	100,0%

Befolkningsändringar

	2020	2021	2022	2023
Antal födda	2 160	2 341	1 959	1 969
Antal döda	1 062	890	964	931
Födelsenetto	1 098	1 451	995	1 038
Flyttnetto	-97	-503	-454	-502
Total förändring	1 001	948	541	536

Utländsk bakgrund 2023

	Född i utlandet	Inrikes född med två utrikesfödda föräldrar	Totalt	%	Stockholm
0-15 år	1 575	1 357	2 932	13,9%	28,3%
16-64 år	24 020	5 235	29 255	28,1%	38,8%
65- år	4 795	523	5 318	17,9%	25,6%
Samtliga	30 390	7 115	37 505	24,2%	34,9%

Folkmängd efter ålder den 31 december 2023

Utländsk bakgrund 2023

	Född i utlandet	Inrikes född med två utrikesfödda föräldrar	Totalt	%	Stockholm
Norden utom Sverige	3 703	1 067	4 770	12,7%	8,0%
EU utom Norden	8 452	1 736	10 188	27,2%	17,8%
Europa utom EU	3 489	750	4 239	11,3%	9,3%
Asien	9 339	2 561	11 900	31,7%	38,1%
Afrika	1 100	460	1 560	4,2%	16,6%
Sydamerika	1 608	287	1 895	5,1%	6,2%
Nord- och Mellanamerika	2 107	150	2 257	6,0%	3,1%
Övriga	592	104	696	1,9%	1,0%
Samtliga	30 390	7 115	37 505	100,0%	100,0%

Flyttningar 2023

	Totalt	Procent	
		%	Stockholm
Inflyttningar			
In från övriga Stockholm	6 246	16,1%	0,0%
In från övriga länet	5 687	14,7%	25,2%
In från övriga Sverige	4 028	10,4%	14,7%
In från utlandet	3 137	8,1%	9,6%
Totalt antal inflyttningar	19 098	49,4%	49,4%
Utflyttningar			
Ut till övriga Stockholm	7 073	18,3%	0,0%
Ut till övriga länet	6 575	17,0%	29,2%
Ut till övriga Sverige	3 235	8,4%	13,8%
Ut till utlandet	2 717	7,0%	7,7%
Totalt antal utflyttningar	19 600	50,6%	50,6%
Flyttnetto	-502	-1,3%	-1,1%

Behörighet till gymnasieskolan 2023

	Kön		Bakgrund		Totalt	Stockholm
	Kvinnor	Män	Svensk	Utländsk		
	95,6%	94,6%	96,4%	85,7%	95,1%	89,9%

Högsta utbildningsnivå 25-64 år 2022

	%	Stockholm
Grundskola	3,0%	7,4%
Gymnasial	19,2%	26,8%
Eftergymnasial	73,9%	62,2%
Uppgift saknas	3,9%	3,6%
Totalt	100,0%	100,0%

Bostäder efter hustyp och upplåtelse/ägarform 2022

	Antal bostäder			
	Flerbostadshus/Övriga hus	Småhus	Specialbostäder	Totalt
Allmännyttan	3 160	17	2 559	5 736
Övriga hyresrätter	22 502	146	6 312	28 960
Bostadsrätter	59 227	65	84	59 376
Äganderätter	65	56	0	121
Uppgift saknas	0	0	0	0
Samtliga	84 954	284	8 955	94 193

Bostäder i flerbostadshus & övriga hus efter lägenhetsstorlek

	Antal bostäder i flerbostadshus & övriga hus							Totalt
	Lägenhet utan kök	1 rk	2 rk	3 rk	4 rk	5+ rk	Uppgift saknas	
2022	9 380	14 302	24 946	18 251	10 380	7 669	26	84 954
2021	9 377	14 136	24 748	18 140	10 248	7 643	28	84 320
2020	9 372	14 029	24 642	18 104	10 216	7 610	29	84 002
2019	9 364	13 950	24 490	17 966	10 119	7 590	29	83 508

Överg. till gymn. Inom 1 år från 2022

	Antal	Procent	
		%	Stockholm
Kvinnor	520	99,2%	99,0%
Män	539	98,9%	98,8%
Totalt	1059	99,1%	98,9%

Överg. till högsk. Inom 3 år från 2020

	Antal	Procent	
		%	Stockholm
Kvinnor	339	76,5%	72,0%
Män	280	70,4%	61,7%
Totalt	619	73,6%	67,0%

Betygsfördelning i årskurs 9 2023

	A	B	C	D	E	Saknar slutbetyg	Stockholm
							A
Svenska	19,7%	30,2%	28,7%	13,4%	5,7%	2,2%	14,6%
Engelska	52,5%	26,7%	14,1%	3,5%	1,2%	1,9%	38,5%
Matematik	26,7%	16,9%	23,1%	15,3%	14,7%	3,3%	17,9%

Öppet arbetslösa som andel av befolkningen den 31 okt. 2023

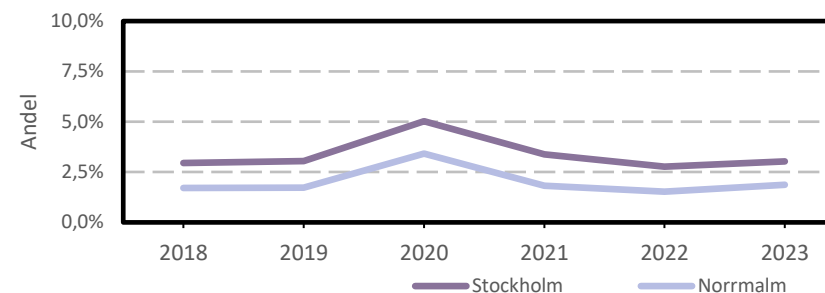
Ålder	Kvinnor	Män	Totalt	Stockholm
16-19 år	0,6%	0,9%	0,8%	1,2%
20-24 år	0,6%	1,2%	0,9%	2,7%
25-54 år	2,2%	1,8%	2,0%	3,2%
55-65 år	2,1%	1,9%	2,0%	2,6%
Samtliga	2,0%	1,7%	1,8%	2,9%

Medelinkomst bland inkomsttagare 2022

Ålder	Kvinnor	Män	Totalt	Stockholm
20-64 år	537 700	778 900	657 800	496 400
65- år	373 300	628 600	485 500	369 500
16 år och äldre	480 900	727 200	599 800	453 100

Förvärvsarbetande med arbetsplats i området 2021

Bransch	Antal			Procent	
	Kvinnor	Män	Totalt	%	Stockholm
Tillverkning, utvinning, energi & miljö	2 399	3 368	5 767	2,0%	2,8%
Byggverksamhet	502	2 467	2 969	1,0%	4,2%
Handel	17 929	11 278	29 207	10,2%	11,5%
Transport	1 830	4 591	6 421	2,2%	3,4%
Hotell & restaurang	7 624	8 795	16 419	5,7%	4,6%
Information & kommunikation	16 348	30 777	47 125	16,4%	13,5%
Företagstjänster m.m.	51 754	54 722	106 476	37,0%	28,8%
Utbildning	11 581	8 164	19 745	6,9%	8,5%
Vård & omsorg	10 297	3 291	13 588	4,7%	9,3%
Personliga och kulturella tjänster m.m.	11 692	8 094	19 786	6,9%	6,7%
Offentlig förvaltning	10 748	8 246	18 994	6,6%	6,1%
Okänd eller övrig bransch	447	478	925	0,3%	0,5%
Samtliga	143 151	144 271	287 422	100,0%	100,0%

Öppet arbetslösa som andel av befolkningen

Förvärvsintensitet boende i område 2021

	Kvinnor	Män	Totalt	Stockholm
Andel förvärvsarbetande 20-64 år	79,2%	77,5%	78,3%	79,5%

Förvärvsarbetande boende i området 2021

Bransch	Antal			Procent	
	Kvinnor	Män	Totalt	%	Stockholm
Tillverkning, utvinning, energi & miljö	1 313	1 911	3 224	3,9%	4,3%
Byggverksamhet	419	1 353	1 772	2,1%	4,3%
Handel	5 329	4 366	9 695	11,6%	11,6%
Transport	572	1 071	1 643	2,0%	3,8%
Hotell & restaurang	1 272	1 268	2 540	3,0%	4,0%
Information & kommunikation	3 955	6 495	10 450	12,5%	10,7%
Företagstjänster m.m.	13 741	15 509	29 250	35,0%	25,2%
Utbildning	4 128	2 677	6 805	8,1%	10,1%
Vård & omsorg	4 949	2 053	7 002	8,4%	12,0%
Personliga och kulturella tjänster m.m.	2 951	2 219	5 170	6,2%	6,5%
Offentlig förvaltning	3 036	2 163	5 199	6,2%	6,6%
Okänd eller övrig bransch	367	445	812	1,0%	0,7%
Samtliga förvärvsarbetande 16-	42 032	41 530	83 562	100,0%	100,0%

Ohälsotal tidsserie

	Dagar per person i befolkningen 16-64 år			
	Kvinnor	Män	Totalt	Stockholm
2022	10,8	6,5	8,6	14,3
2021	10,7	6,8	8,7	14,5
2020	11,5	7,3	9,4	15,3
2019	12	7,3	9,7	15,6
2018	12,6	7,8	10,2	16,4

Ekonomiskt bistånd 2023

Ålder	Procent av befolkningen	
	%	Stockholm
Barn ¹	0,6%	3,1%
18-24 år	0,4%	1,7%
25-29 år	0,2%	1,3%
30-39 år	0,3%	1,5%
40-49 år	0,6%	2,0%
50-59 år	0,6%	2,2%
60-64 år	0,5%	2,6%
65- år	0,1%	0,4%
Samtliga	0,4%	1,9%

¹Med barn avses även överåriga barn (18-21 år) som i socialregistret upptas som hemmavarande.

Ekonomiskt bistånd (fortsättning) 2023

Bistånd per hushåll och månad är 10 412 kr (Stockholm: 10 631 kr).

Antal biståndstagare, inkl barn, är 575 (Stockholm: 18 384).

Biståndstid per hushåll är 7,4 månader (Stockholm: 7,8 månader).

Kommunval 2022

	Procent av rösterna	
	%	Stockholm
Majoriteten		
Socialdemokraterna	20,1%	29,4%
Vänsterpartiet	6,3%	15,4%
Miljöpartiet	5,1%	6,0%
	31,5%	50,8%
Moderaterna	30,8%	18,3%
Sverigedemokraterna	7,6%	8,0%
Liberalerna	12,4%	8,0%
Centerpartiet	8,2%	6,7%
Kristdemokraterna	5,9%	3,8%
Övriga	3,5%	4,3%
	68,5%	49,2%
Valdeltagande	82,1%	79,9%

Ohälsotal 2022

	Dagar per person i befolkningen			
	Kvinnor	Män	Totalt	Stockholm
16-44 år	5,9	3,8	4,8	8,1
45-49 år	13,1	7,4	10,2	14,6
50-54 år	18,1	9,6	13,9	20,2
55-59 år	20,4	13,6	17,2	28,4
60-64 år	29,2	19,2	24,4	41,5
Samtliga	10,8	6,5	8,6	14,3

Sjukersättning 2022

	Dagar per person i befolkningen			
	Kvinnor	Män	Totalt	Stockholm
16-44 år	1,7	3,2
45-49 år	3,8	5,8
50-54 år	6,1	10,1
55-59 år	9,0	7,9	8,5	16,9
60-64 år	15,7	12,8	14,3	27,9
Samtliga	3,8	7,3

Sjukpenning 2022

	Dagar per person i befolkningen			
	Kvinnor	Män	Totalt	Stockholm
16-44 år	4,2	2,1	3,1	4,7
45-49 år	9,1	3,6	6,3	8,5
50-54 år	10,1	4,7	7,4	9,7
55-59 år	11,3	5,5	8,5	11,2
60-64 år	13,1	6,5	9,9	13,4
Samtliga	6,4	3,0	4,7	6,8