

Folkmängd den 31 december 2023

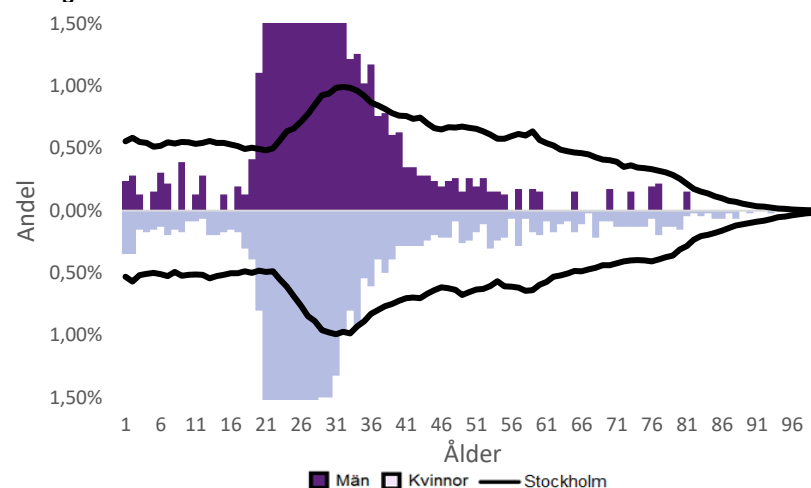
	Antal				Procent	
	2014	2023	2027	2032	2023	2032
0 år	37	16	32	32	0,3%	0,6%
1-5 år	95	96	109	111	2,1%	1,9%
6-15 år	116	152	145	140	3,3%	2,4%
16-19 år	50	85	87	86	1,8%	1,5%
20-24 år	921	1 295	1 438	1 544	28,1%	26,6%
25-64 år	2 202	2 747	3 378	3 607	59,7%	62,1%
65-79 år	117	160	157	183	3,5%	3,2%
80-89 år	36	45	77	87	1,0%	1,5%
90- år	13	8	9	17	0,2%	0,3%
Män	2 095	2 608	3 123	3 290	56,6%	56,7%
Kvinnor	1 492	1 996	2 308	2 515	43,4%	43,3%
Samtliga	3 587	4 604	5 431	5 805	100,0%	100,0%

Befolkningsändringar

	2020	2021	2022	2023
Antal födda	..	33	25	..
Antal döda	..	11	9	..
Födelsenetto	21	22	16	15
Flyttnetto	301	298	88	-245
Total förändring	322	320	104	-230

Utländsk bakgrund 2023

	Född i utlandet	Inrikes född med två utrikesfödda föräldrar	Totalt	%	Stockholm
0-15 år	79	29,9%	28,3%
16-64 år	2 689	116	2 805	68,0%	38,8%
65- år	52	24,4%	25,6%
Samtliga	2 779	157	2 936	63,8%	34,9%

Folkmängd efter ålder den 31 december 2023

Utländsk bakgrund 2023

	Född i utlandet	Inrikes född med två utrikesfödda föräldrar	Totalt	%	Stockholm
Norden utom Sverige	131	13	144	4,9%	8,0%
EU utom Norden	981	37	1 018	34,7%	17,8%
Europa utom EU	115	14	129	4,4%	9,3%
Asien	1 332	69	1 401	47,7%	38,1%
Afrika	64	9	73	2,5%	16,6%
Sydamerika	76	2,6%	6,2%
Nord- och Mellanamerika	76	7	83	2,8%	3,1%
Övriga	12	0,4%	1,0%
Samtliga	2 779	157	2 936	100,0%	100,0%

Öppet arbetslösa som andel av befolkningen den 31 okt. 2023

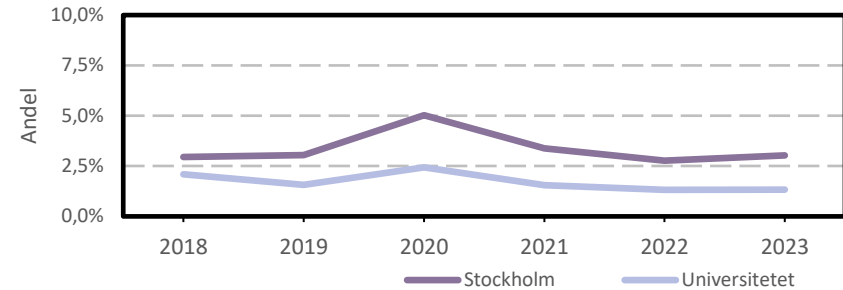
Ålder	Kvinnor	Män	Totalt	Stockholm
16-19 år	1,2%
20-24 år	2,7%
25-54 år	2,0%	1,7%	1,8%	3,2%
55-65 år	2,6%
Samtliga	1,4%	1,3%	1,3%	2,9%

Medelinkomst bland inkomsttagare 2022

Ålder	Kvinnor	Män	Totalt	Stockholm
20-64 år	250 800	245 700	247 900	496 400
65- år	359 900	583 700	463 500	369 500
16 år och äldre	254 300	261 500	258 300	453 100

Förvärvsarbetande med arbetsplats i området 2021

Bransch	Antal			Procent	
	Kvinnor	Män	Totalt	%	Stockholm
Tillverkning, utvinning, energi & miljö	16	12	28	0,4%	2,8%
Byggverksamhet	37	0,5%	4,2%
Handel	96	129	225	3,0%	11,5%
Transport	3,4%
Hotell & restaurang	88	84	172	2,3%	4,6%
Information & kommunikation	14	22	36	0,5%	13,5%
Företagstjänster m.m.	136	140	276	3,7%	28,8%
Utbildning	2 740	2 178	4 918	65,6%	8,5%
Vård & omsorg	802	226	1 028	13,7%	9,3%
Personliga och kulturella tjänster m.m.	371	349	720	9,6%	6,7%
Offentlig förvaltning	15	27	42	0,6%	6,1%
Okänd eller övrig bransch	0,5%
Samtliga	4 285	3 212	7 497	100,0%	100,0%

Öppet arbetslösa som andel av befolkningen

Förvärvsintensitet boende i område 2021

	Kvinnor	Män	Totalt	Stockholm
Andel förvärvsarbetande 20-64 år	49,4%	41,4%	44,6%	79,5%

Förvärvsarbetande boende i området 2021

Bransch	Antal			Procent	
	Kvinnor	Män	Totalt	%	Stockholm
Tillverkning, utvinning, energi & miljö	14	43	57	3,0%	4,3%
Byggverksamhet	27	1,4%	4,3%
Handel	86	79	165	8,6%	11,6%
Transport	6	32	38	2,0%	3,8%
Hotell & restaurang	41	31	72	3,8%	4,0%
Information & kommunikation	64	112	176	9,2%	10,7%
Företagstjänster m.m.	158	251	409	21,4%	25,2%
Utbildning	261	344	605	31,7%	10,1%
Vård & omsorg	76	37	113	5,9%	12,0%
Personliga och kulturella tjänster m.m.	81	64	145	7,6%	6,5%
Offentlig förvaltning	50	41	91	4,8%	6,6%
Okänd eller övrig bransch	12	0,6%	0,7%
Samtliga förvärvsarbetande 16-	847	1 063	1 910	100,0%	100,0%

Ohälsotal tidsserie

	Dagar per person i befolkningen 16-64 år			
	Kvinnor	Män	Totalt	Stockholm
2022	1,7	1,3	1,4	14,3
2021	2,5	1,5	1,9	14,5
2020	2,6	1,6	2	15,3
2019	2,8	1,7	2,2	15,6
2018	3,3	1,7	2,3	16,4

Ekonomiskt bistånd 2023

Ålder	Procent av befolkningen	
	%	Stockholm
Barn ¹	..	3,1%
18-24 år	..	1,7%
25-29 år	..	1,3%
30-39 år	..	1,5%
40-49 år	..	2,0%
50-59 år	..	2,2%
60-64 år	..	2,6%
65- år	..	0,4%
Samtliga	0,2%	1,9%

¹Med barn avses även överåriga barn (18-21 år) som i socialregistret upptas som hemmavarande.

Ekonomiskt bistånd (fortsättning) 2023

Bistånd per hushåll och månad är 6 899 kr (Stockholm: 10 631 kr).
Antal biståndstagare, inkl barn, är 9 (Stockholm: 18 384).
Biståndstid per hushåll är 4,4 månader (Stockholm: 7,8 månader).

Kommunval 2022

	Procent av rösterna	
	%	Stockholm
Majoriteten		
Socialdemokraterna	27,8%	29,4%
Vänsterpartiet	18,3%	15,4%
Miljöpartiet	13,1%	6,0%
	59,3%	50,8%
Moderaterna	12,6%	18,3%
Sverigedemokraterna	4,2%	8,0%
Liberalerna	8,1%	8,0%
Centerpartiet	8,8%	6,7%
Kristdemokraterna	2,9%	3,8%
Övriga	4,2%	4,3%
	40,7%	49,2%
Valdeltagande	50,4%	79,9%

Ohälsotal 2022

	Dagar per person i befolkningen			
	Kvinnor	Män	Totalt	Stockholm
16-44 år	1,2	0,7	0,9	8,1
45-49 år	1,2	6,2	4,0	14,6
50-54 år	7,0	2,0	4,6	20,2
55-59 år	3,8	12,5	7,5	28,4
60-64 år	16,3	30,4	22,5	41,5
Samtliga	1,7	1,3	1,4	14,3

Sjukersättning 2022

	Dagar per person i befolkningen			
	Kvinnor	Män	Totalt	Stockholm
16-44 år	0,2	3,2
45-49 år	3,4	5,8
50-54 år	10,1
55-59 år	5,1	16,9
60-64 år	12,0	30,0	20,0	27,9
Samtliga	0,6	7,3

Sjukpenning 2022

	Dagar per person i befolkningen			
	Kvinnor	Män	Totalt	Stockholm
16-44 år	0,9	0,6	0,7	4,7
45-49 år	1,2	0,1	0,6	8,5
50-54 år	7,0	2,0	4,6	9,7
55-59 år	3,8	0,5	2,4	11,2
60-64 år	4,3	0,4	2,5	13,4
Samtliga	1,1	0,6	0,8	6,8