

Folkmängd den 31 december 2023

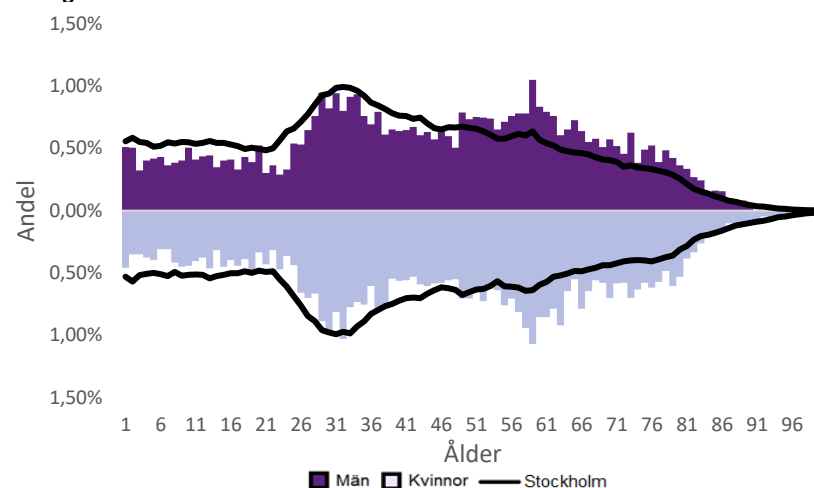
	Antal				Procent	
	2014	2023	2027	2032	2023	2032
0 år	196	163	149	133	1,1%	0,9%
1-5 år	714	608	555	512	4,1%	3,7%
6-15 år	996	1 200	1 109	965	8,1%	6,9%
16-19 år	476	486	490	491	3,3%	3,5%
20-24 år	828	554	602	610	3,7%	4,4%
25-64 år	8 772	8 574	8 076	7 457	57,7%	53,2%
65-79 år	2 078	2 535	2 567	2 649	17,1%	18,9%
80-89 år	450	645	889	1 007	4,3%	7,2%
90- år	101	102	133	186	0,7%	1,3%
Män	7 077	7 317	7 092	6 798	49,2%	48,5%
Kvinnor	7 534	7 550	7 478	7 211	50,8%	51,5%
Samtliga	14 611	14 867	14 570	14 009	100,0%	100,0%

Befolkningsändringar

	2020	2021	2022	2023
Antal födda	163	180	175	178
Antal döda	114	127	88	107
Födelsenetto	49	53	87	71
Flyttnetto	-50	-200	-139	-103
Total förändring	-1	-147	-52	-32

Utländsk bakgrund 2023

	Född i utlandet	Inrikes född med två utrikesfödda föräldrar	Totalt	%	Stockholm
0-15 år	101	84	185	9,4%	28,3%
16-64 år	1 709	432	2 141	22,3%	38,8%
65- år	520	47	567	17,3%	25,6%
Samtliga	2 330	563	2 893	19,5%	34,9%

Folkmängd efter ålder den 31 december 2023

Utländsk bakgrund 2023

	Född i utlandet	Inrikes född med två utrikesfödda föräldrar	Totalt	%	Stockholm
Norden utom Sverige	388	124	512	17,7%	8,0%
EU utom Norden	596	157	753	26,0%	17,8%
Europa utom EU	281	57	338	11,7%	9,3%
Asien	499	126	625	21,6%	38,1%
Afrika	126	40	166	5,7%	16,6%
Sydamerika	175	36	211	7,3%	6,2%
Nord- och Mellanamerika	207	16	223	7,7%	3,1%
Övriga	58	7	65	2,2%	1,0%
Samtliga	2 330	563	2 893	100,0%	100,0%

Flyttningar 2023

	Totalt	Procent	
		%	Stockholm
Inflyttningar			
In från övriga Stockholm	1 068	27,5%	0,0%
In från övriga länet	343	8,8%	25,2%
In från övriga Sverige	281	7,2%	14,7%
In från utlandet	200	5,1%	9,6%
Totalt antal inflyttningar	1 892	48,7%	49,4%
Utflyttningar			
Ut till övriga Stockholm	1 265	32,5%	0,0%
Ut till övriga länet	374	9,6%	29,2%
Ut till övriga Sverige	240	6,2%	13,8%
Ut till utlandet	116	3,0%	7,7%
Totalt antal utflyttningar	1 995	51,3%	50,6%
Flyttnetto	-103	-2,6%	-1,1%

Behörighet till gymnasieskolan 2023

	Kön		Bakgrund		Totalt	Stockholm
	Kvinnor	Män	Svensk	Utländsk		
	98,1%	98,3%	98,2%	89,9%

Högsta utbildningsnivå 25-64 år 2022

	%	Stockholm
Grundskola	4,2%	7,4%
Gymnasial	22,4%	26,8%
Eftergymnasial	70,9%	62,2%
Uppgift saknas	2,6%	3,6%
Totalt	100,0%	100,0%

Bostäder efter hustyp och upplåtelse/ägarform 2022

	Antal bostäder			
	Flerbostadshus/Övriga hus	Småhus	Specialbostäder	Totalt
Allmännyttan	1 384	25	137	1 546
Övriga hyresrätter	2 098	2	38	2 138
Bostadsrätter	4 974	7	20	5 001
Äganderätter	0	0	0	0
Uppgift saknas	0	0	0	0
Samtliga	8 456	34	195	8 685

Bostäder i flerbostadshus & övriga hus efter lägenhetsstorlek

	Antal bostäder i flerbostadshus & övriga hus							Totalt
	Lägenhet utan kök	1 rk	2 rk	3 rk	4 rk	5+ rk	Uppgift saknas	
2022	793	1 670	2 516	1 983	1 044	449	1	8 456
2021	806	1 673	2 502	1 978	1 042	451	1	8 453
2020	806	1 674	2 501	1 974	1 042	451	1	8 449
2019	803	1 671	2 495	1 973	1 041	451	1	8 435

Överg. till gymn. Inom 1 år från 2022

	Antal	Procent	
		%	Stockholm
Kvinnor	55	98,2%	99,0%
Män	45	100,0%	98,8%
Totalt	100	99,0%	98,9%

Överg. till högsk. Inom 3 år från 2020

	Antal	Procent	
		%	Stockholm
Kvinnor	34	69,4%	72,0%
Män	32	78,0%	61,7%
Totalt	66	73,3%	67,0%

Betygsfördelning i årskurs 9 2023

	A	B	C	D	E	Saknar slutbetyg	Stockholm
							A
Svenska	25,9%	29,5%	26,8%	14,3%	14,6%
Engelska	57,1%	22,3%	13,4%	6,2%	38,5%
Matematik	25,0%	18,8%	25,9%	..	16,1%	..	17,9%

Öppet arbetslösa som andel av befolkningen den 31 okt. 2023

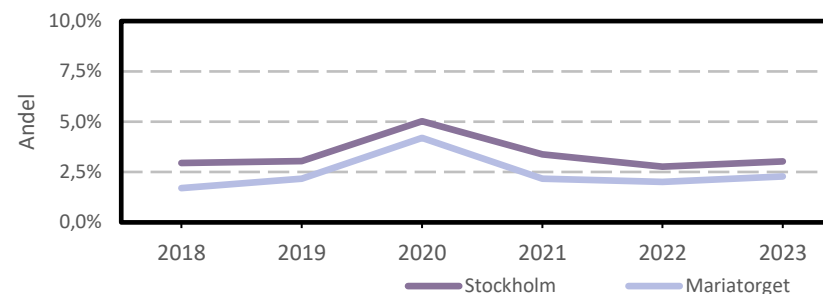
Ålder	Kvinnor	Män	Totalt	Stockholm
16-19 år	1,2%
20-24 år	2,7%
25-54 år	2,3%	2,5%	2,4%	3,2%
55-65 år	1,4%	2,8%	2,1%	2,6%
Samtliga	1,9%	2,5%	2,2%	2,9%

Medelinkomst bland inkomsttagare 2022

Ålder	Kvinnor	Män	Totalt	Stockholm
20-64 år	502 200	624 800	563 200	496 400
65- år	347 500	464 800	399 600	369 500
16 år och äldre	445 400	569 200	505 200	453 100

Förvärvsarbetande med arbetsplats i området 2021

Bransch	Antal			Procent	
	Kvinnor	Män	Totalt	%	Stockholm
Tillverkning, utvinning, energi & miljö	46	52	98	0,9%	2,8%
Byggverksamhet	168	1,6%	4,2%
Handel	466	281	747	7,2%	11,5%
Transport	32	0,3%	3,4%
Hotell & restaurang	315	510	825	7,9%	4,6%
Information & kommunikation	317	630	947	9,1%	13,5%
Företagstjänster m.m.	1 647	1 745	3 392	32,5%	28,8%
Utbildning	662	291	953	9,1%	8,5%
Vård & omsorg	1 154	397	1 551	14,9%	9,3%
Personliga och kulturella tjänster m.m.	940	494	1 434	13,7%	6,7%
Offentlig förvaltning	166	49	215	2,1%	6,1%
Okänd eller övrig bransch	41	34	75	0,7%	0,5%
Samtliga	5 774	4 663	10 437	100,0%	100,0%

Öppet arbetslösa som andel av befolkningen

Förvärvsintensitet boende i område 2021

	Kvinnor	Män	Totalt	Stockholm
Andel förvärvsarbetande 20-64 år	84,3%	82,9%	83,6%	79,5%

Förvärvsarbetande boende i området 2021

Bransch	Antal			Procent	
	Kvinnor	Män	Totalt	%	Stockholm
Tillverkning, utvinning, energi & miljö	99	199	298	3,5%	4,3%
Byggverksamhet	36	182	218	2,5%	4,3%
Handel	495	404	899	10,5%	11,6%
Transport	70	160	230	2,7%	3,8%
Hotell & restaurang	129	172	301	3,5%	4,0%
Information & kommunikation	403	704	1 107	12,9%	10,7%
Företagstjänster m.m.	1 062	1 207	2 269	26,4%	25,2%
Utbildning	503	291	794	9,2%	10,1%
Vård & omsorg	589	304	893	10,4%	12,0%
Personliga och kulturella tjänster m.m.	485	357	842	9,8%	6,5%
Offentlig förvaltning	387	270	657	7,7%	6,6%
Okänd eller övrig bransch	40	37	77	0,9%	0,7%
Samtliga förvärvsarbetande 16-	4 298	4 287	8 585	100,0%	100,0%

Ohälsotal tidsserie

	Dagar per person i befolkningen 16-64 år			
	Kvinnor	Män	Totalt	Stockholm
2022	14,5	9,2	11,8	14,3
2021	14,5	9,1	11,8	14,5
2020	15,3	10,7	13	15,3
2019	16,5	10,7	13,6	15,6
2018	17,4	11	14,3	16,4

Ekonomiskt bistånd 2023

Ålder	Procent av befolkningen	
	%	Stockholm
Barn ¹	0,3%	3,1%
18-24 år	..	1,7%
25-29 år	..	1,3%
30-39 år	0,3%	1,5%
40-49 år	0,4%	2,0%
50-59 år	0,4%	2,2%
60-64 år	1,4%	2,6%
65- år	..	0,4%
Samtliga	0,3%	1,9%

¹Med barn avses även överåriga barn (18-21 år) som i socialregistret upptas som hemmavarande.

Ekonomiskt bistånd (fortsättning) 2023

Bistånd per hushåll och månad är 9 848 kr (Stockholm: 10 631 kr).
 Antal biståndstagare, inkl barn, är 50 (Stockholm: 18 384).
 Biståndstid per hushåll är 8,1 månader (Stockholm: 7,8 månader).

Kommunval 2022

	Procent av rösterna	
	%	Stockholm
Majoriteten		
Socialdemokraterna	32,2%	29,4%
Vänsterpartiet	18,8%	15,4%
Miljöpartiet	8,2%	6,0%
	59,2%	50,8%
Moderaterna	13,3%	18,3%
Sverigedemokraterna	6,1%	8,0%
Liberalerna	8,2%	8,0%
Centerpartiet	6,9%	6,7%
Kristdemokraterna	2,4%	3,8%
Övriga	3,9%	4,3%
	40,8%	49,2%
Valdeltagande	85,3%	79,9%

Ohälsotal 2022

	Dagar per person i befolkningen			
	Kvinnor	Män	Totalt	Stockholm
16-44 år	7,2	4,3	5,7	8,1
45-49 år	13,0	6,5	9,6	14,6
50-54 år	19,7	11,4	15,5	20,2
55-59 år	26,3	14,4	20,5	28,4
60-64 år	31,8	28,8	30,3	41,5
Samtliga	14,5	9,2	11,8	14,3

Sjukersättning 2022

	Dagar per person i befolkningen			
	Kvinnor	Män	Totalt	Stockholm
16-44 år	2,1	3,2
45-49 år	3,7	5,8
50-54 år	6,1	10,1
55-59 år	12,0	6,8	9,5	16,9
60-64 år	14,4	17,8	16,1	27,9
Samtliga	5,3	7,3

Sjukpenning 2022

	Dagar per person i befolkningen			
	Kvinnor	Män	Totalt	Stockholm
16-44 år	4,9	1,9	3,4	4,7
45-49 år	8,2	3,8	5,9	8,5
50-54 år	11,3	7,5	9,4	9,7
55-59 år	13,2	7,6	10,5	11,2
60-64 år	17,0	10,9	14,1	13,4
Samtliga	8,4	4,4	6,4	6,8