

**Folkmängd den 31 december 2023**

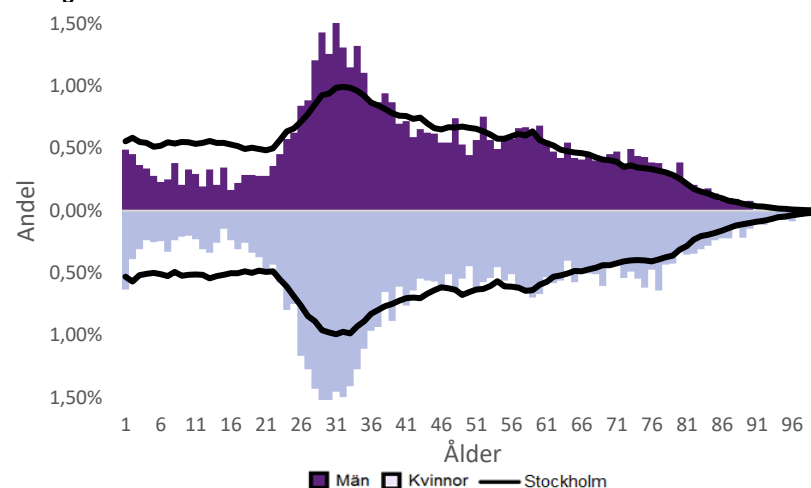
	Antal				Procent	
	2014	2023	2027	2032	2023	2032
0 år	189	167	151	135	1,2%	1,0%
1-5 år	653	521	479	443	3,7%	3,2%
6-15 år	652	734	746	698	5,3%	5,1%
16-19 år	214	293	338	334	2,1%	2,4%
20-24 år	823	642	669	658	4,6%	4,8%
25-64 år	9 088	8 886	8 411	7 945	63,9%	57,7%
65-79 år	1 673	1 927	2 034	2 359	13,9%	17,1%
80-89 år	431	595	775	969	4,3%	7,0%
90- år	207	139	174	221	1,0%	1,6%
<b>Män</b>	<b>6 667</b>	<b>6 584</b>	<b>6 664</b>	<b>6 692</b>	<b>47,4%</b>	<b>48,6%</b>
<b>Kvinnor</b>	<b>7 263</b>	<b>7 320</b>	<b>7 113</b>	<b>7 070</b>	<b>52,6%</b>	<b>51,4%</b>
<b>Samtliga</b>	<b>13 930</b>	<b>13 904</b>	<b>13 777</b>	<b>13 762</b>	<b>100,0%</b>	<b>100,0%</b>

**Befolkningsändringar**

	2020	2021	2022	2023
Antal födda	203	189	190	170
Antal döda	147	130	128	125
Födelsenetto	56	59	62	45
Flyttnetto	-216	-186	25	-37
<b>Total förändring</b>	<b>-160</b>	<b>-127</b>	<b>87</b>	<b>8</b>

**Utländsk bakgrund 2023**

	Född i utlandet	Inrikes född med två utrikesfödda föräldrar	Totalt	%	Stockholm
0-15 år	63	45	108	7,6%	28,3%
16-64 år	1 661	441	2 102	21,4%	38,8%
65- år	425	43	468	17,6%	25,6%
<b>Samtliga</b>	<b>2 149</b>	<b>529</b>	<b>2 678</b>	<b>19,3%</b>	<b>34,9%</b>

**Folkmängd efter ålder den 31 december 2023**

**Utländsk bakgrund 2023**

	Född i utlandet	Inrikes född med två utrikesfödda föräldrar	Totalt	%	Stockholm
Norden utom Sverige	334	113	447	16,7%	8,0%
EU utom Norden	557	159	716	26,7%	17,8%
Europa utom EU	287	51	338	12,6%	9,3%
Asien	473	124	597	22,3%	38,1%
Afrika	98	36	134	5,0%	16,6%
Sydamerika	150	28	178	6,6%	6,2%
Nord- och Mellanamerika	202	11	213	8,0%	3,1%
Övriga	48	7	55	2,1%	1,0%
<b>Samtliga</b>	<b>2 149</b>	<b>529</b>	<b>2 678</b>	<b>100,0%</b>	<b>100,0%</b>

**Flyttningar 2023**

	Totalt	Procent	
		%	Stockholm
<b>Inflyttningar</b>			
In från övriga Stockholm	1 258	29,3%	0,0%
In från övriga länet	347	8,1%	25,2%
In från övriga Sverige	383	8,9%	14,7%
In från utlandet	138	3,2%	9,6%
<b>Totalt antal inflyttningar</b>	<b>2 126</b>	<b>49,6%</b>	<b>49,4%</b>
<b>Utflyttningar</b>			
Ut till övriga Stockholm	1 385	32,3%	0,0%
Ut till övriga länet	369	8,6%	29,2%
Ut till övriga Sverige	274	6,4%	13,8%
Ut till utlandet	135	3,1%	7,7%
<b>Totalt antal utflyttningar</b>	<b>2 163</b>	<b>50,4%</b>	<b>50,6%</b>
<b>Flyttnetto</b>	<b>-37</b>	<b>-0,9%</b>	<b>-1,1%</b>

**Behörighet till gymnasieskolan 2023**

	Kön		Bakgrund		Totalt	Stockholm
	Kvinnor	Män	Svensk	Utländsk		
	96,4%	95,2%	..	..	95,9%	89,9%

**Högsta utbildningsnivå 25-64 år 2022**

	%	Stockholm
Grundskola	3,2%	7,4%
Gymnasial	20,0%	26,8%
Eftergymnasial	74,3%	62,2%
Uppgift saknas	2,6%	3,6%
<b>Totalt</b>	<b>100,0%</b>	<b>100,0%</b>

**Bostäder efter hustyp och upplåtelse/ägarform 2022**

	Antal bostäder			Totalt
	Flerbostadshus/Övriga hus	Småhus	Specialbostäder	
Allmännyttan	556	16	129	701
Övriga hyresrätter	3 255	0	147	3 402
Bostadsrätter	5 479	0	14	5 493
Äganderätter	0	1	0	1
Uppgift saknas	0	0	0	0
<b>Samtliga</b>	<b>9 290</b>	<b>17</b>	<b>290</b>	<b>9 597</b>

**Bostäder i flerbostadshus & övriga hus efter lägenhetsstorlek**

	Antal bostäder i flerbostadshus & övriga hus							Totalt
	Lägenhet utan kök	1 rk	2 rk	3 rk	4 rk	5+ rk	Uppgift saknas	
2022	1 694	3 516	2 357	1 199	415	108	1	9 290
2021	1 694	3 519	2 357	1 199	415	107	1	9 292
2020	1 691	3 519	2 356	1 199	415	107	1	9 288
2019	1 687	3 519	2 353	1 200	415	107	1	9 282

**Överg. till gymn. Inom 1 år från 2022**

	Antal	Procent	
		%	Stockholm
Kvinnor	38	100,0%	99,0%
Män	29	100,0%	98,8%
<b>Totalt</b>	<b>67</b>	<b>100,0%</b>	<b>98,9%</b>

**Överg. till högsk. Inom 3 år från 2020**

	Antal	Procent	
		%	Stockholm
Kvinnor	13	52,0%	72,0%
Män	15	75,0%	61,7%
<b>Totalt</b>	<b>28</b>	<b>62,2%</b>	<b>67,0%</b>

**Betygsfördelning i årskurs 9 2023**

	A	B	C	D	E	Saknar slutbetyg	Stockholm
							A
Svenska	16,3%	28,6%	32,7%	14,3%	..	..	14,6%
Engelska	59,2%	22,4%	..	..	..	..	38,5%
Matematik	22,4%	22,4%	22,4%	16,3%	..	..	17,9%

**Öppet arbetslösa som andel av befolkningen den 31 okt. 2023**

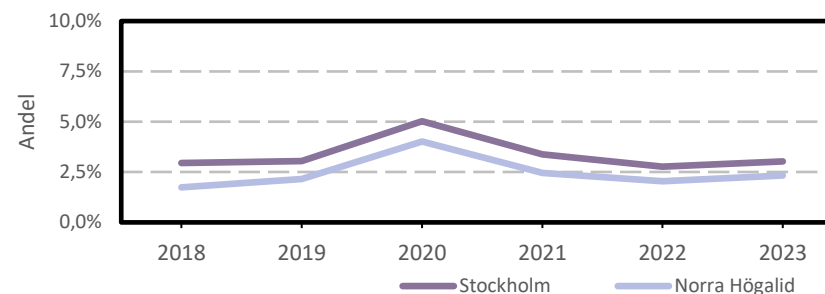
Ålder	Kvinnor	Män	Totalt	Stockholm
16-19 år	..	..	..	1,2%
20-24 år	..	..	..	2,7%
25-54 år	2,4%	2,4%	2,4%	3,2%
55-65 år	2,7%	2,2%	2,4%	2,6%
<b>Samtliga</b>	<b>2,4%</b>	<b>2,2%</b>	<b>2,3%</b>	<b>2,9%</b>

**Medelinkomst bland inkomsttagare 2022**

Ålder	Kvinnor	Män	Totalt	Stockholm
20-64 år	459 700	529 900	493 600	496 400
65- år	307 100	380 000	337 600	369 500
<b>16 år och äldre</b>	<b>413 700</b>	<b>490 800</b>	<b>449 800</b>	<b>453 100</b>

**Förvärvsarbetande med arbetsplats i området 2021**

Bransch	Antal			Procent	
	Kvinnor	Män	Totalt	%	Stockholm
Tillverkning, utvinning, energi & miljö	27	34	61	1,2%	2,8%
Byggverksamhet	..	..	129	2,5%	4,2%
Handel	384	231	615	11,8%	11,5%
Transport	17	49	66	1,3%	3,4%
Hotell & restaurang	90	185	275	5,3%	4,6%
Information & kommunikation	308	642	950	18,3%	13,5%
Företagstjänster m.m.	822	746	1 568	30,2%	28,8%
Utbildning	303	164	467	9,0%	8,5%
Vård & omsorg	416	121	537	10,3%	9,3%
Personliga och kulturella tjänster m.m.	276	201	477	9,2%	6,7%
Offentlig förvaltning	..	..	..	..	6,1%
Okänd eller övrig bransch	23	24	..	..	0,5%
<b>Samtliga</b>	<b>2 677</b>	<b>2 516</b>	<b>5 193</b>	<b>100,0%</b>	<b>100,0%</b>

**Öppet arbetslösa som andel av befolkningen**

**Förvärvsintensitet boende i område 2021**

	Kvinnor	Män	Totalt	Stockholm
Andel förvärvsarbetande 20-64 år	84,8%	83,8%	84,3%	79,5%

**Förvärvsarbetande boende i området 2021**

Bransch	Antal			Procent	
	Kvinnor	Män	Totalt	%	Stockholm
Tillverkning, utvinning, energi & miljö	131	178	309	3,6%	4,3%
Byggverksamhet	29	176	205	2,4%	4,3%
Handel	562	436	998	11,7%	11,6%
Transport	54	176	230	2,7%	3,8%
Hotell & restaurang	145	142	287	3,4%	4,0%
Information & kommunikation	447	735	1 182	13,9%	10,7%
Företagstjänster m.m.	1 134	1 176	2 310	27,1%	25,2%
Utbildning	463	275	738	8,7%	10,1%
Vård & omsorg	579	239	818	9,6%	12,0%
Personliga och kulturella tjänster m.m.	456	312	768	9,0%	6,5%
Offentlig förvaltning	369	246	615	7,2%	6,6%
Okänd eller övrig bransch	26	31	57	0,7%	0,7%
<b>Samtliga förvärvsarbetande 16-</b>	<b>4 395</b>	<b>4 122</b>	<b>8 517</b>	<b>100,0%</b>	<b>100,0%</b>

**Ohälsotal tidsserie**

	Dagar per person i befolkningen 16-64 år			
	Kvinnor	Män	Totalt	Stockholm
2022	13,9	9,8	11,9	14,3
2021	14,2	10	12,1	14,5
2020	15,1	11,4	13,3	15,3
2019	15,6	11,2	13,5	15,6
2018	16,4	12,3	14,4	16,4

**Ekonomiskt bistånd 2023**

Ålder	Procent av befolkningen	
	%	Stockholm
Barn <sup>1</sup>	..	3,1%
18-24 år	..	1,7%
25-29 år	..	1,3%
30-39 år	0,4%	1,5%
40-49 år	0,4%	2,0%
50-59 år	0,9%	2,2%
60-64 år	1,3%	2,6%
65- år	..	0,4%
<b>Samtliga</b>	<b>0,4%</b>	<b>1,9%</b>

<sup>1</sup>Med barn avses även överåriga barn (18-21 år) som i socialregistret upptas som hemmavarande.

**Ekonomiskt bistånd (fortsättning) 2023**

Bistånd per hushåll och månad är 9 975 kr (Stockholm: 10 631 kr).

Antal biståndstagare, inkl barn, är 53 (Stockholm: 18 384).

Biståndstid per hushåll är 8,1 månader (Stockholm: 7,8 månader).

**Kommunval 2022**

	Procent av rösterna	
	%	Stockholm
<b>Majoriteten</b>		
Socialdemokraterna	31,5%	29,4%
Vänsterpartiet	20,2%	15,4%
Miljöpartiet	9,8%	6,0%
	<b>61,6%</b>	<b>50,8%</b>
Moderaterna	11,2%	18,3%
Sverigedemokraterna	5,7%	8,0%
Liberalerna	7,5%	8,0%
Centerpartiet	7,6%	6,7%
Kristdemokraterna	2,4%	3,8%
Övriga	4,0%	4,3%
	<b>38,4%</b>	<b>49,2%</b>
<b>Valdeltagande</b>	<b>84,4%</b>	<b>79,9%</b>

**Ohälsotal 2022**

	Dagar per person i befolkningen			
	Kvinnor	Män	Totalt	Stockholm
16-44 år	7,1	5,0	6,1	8,1
45-49 år	15,2	9,6	12,3	14,6
50-54 år	29,4	14,0	21,3	20,2
55-59 år	27,9	25,8	26,8	28,4
60-64 år	43,6	27,4	35,7	41,5
<b>Samtliga</b>	<b>13,9</b>	<b>9,8</b>	<b>11,9</b>	<b>14,3</b>

**Sjukersättning 2022**

	Dagar per person i befolkningen			
	Kvinnor	Män	Totalt	Stockholm
16-44 år	..	..	1,6	3,2
45-49 år	5,4	5,3	5,4	5,8
50-54 år	14,2	9,1	11,5	10,1
55-59 år	14,9	16,0	15,5	16,9
60-64 år	21,4	16,8	19,2	27,9
<b>Samtliga</b>	<b>..</b>	<b>..</b>	<b>5,2</b>	<b>7,3</b>

**Sjukpenning 2022**

	Dagar per person i befolkningen			
	Kvinnor	Män	Totalt	Stockholm
16-44 år	5,4	3,0	4,3	4,7
45-49 år	9,2	3,5	6,3	8,5
50-54 år	15,3	4,6	9,6	9,7
55-59 år	12,2	9,9	11,0	11,2
60-64 år	22,1	10,5	16,5	13,4
<b>Samtliga</b>	<b>8,2</b>	<b>4,4</b>	<b>6,4</b>	<b>6,8</b>