

Folkmängd den 31 december 2023

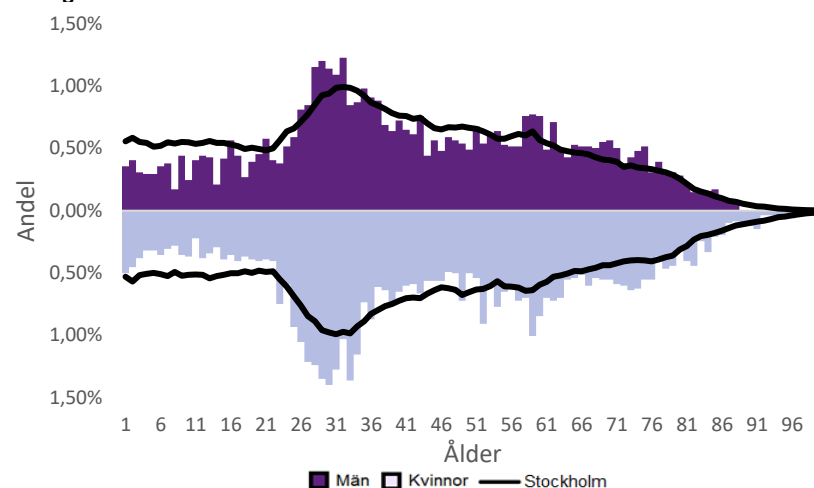
	Antal				Procent	
	2014	2023	2027	2032	2023	2032
0 år	113	98	78	71	1,2%	0,9%
1-5 år	373	296	271	260	3,6%	3,4%
6-15 år	576	554	485	435	6,8%	5,7%
16-19 år	231	260	247	215	3,2%	2,8%
20-24 år	535	397	374	355	4,9%	4,6%
25-64 år	5 205	4 955	4 781	4 456	60,8%	58,2%
65-79 år	938	1 216	1 241	1 297	14,9%	16,9%
80-89 år	205	316	396	476	3,9%	6,2%
90- år	52	55	63	91	0,7%	1,2%
Män	3 929	3 818	3 825	3 708	46,9%	48,4%
Kvinnor	4 299	4 329	4 111	3 947	53,1%	51,6%
Samtliga	8 228	8 147	7 936	7 655	100,0%	100,0%

Befolkningsändringar

	2020	2021	2022	2023
Antal födda	104	121	87	104
Antal döda	69	55	45	54
Födelsenetto	35	66	42	50
Flyttnetto	-35	-50	-122	-100
Total förändring	0	16	-80	-50

Utländsk bakgrund 2023

	Född i utlandet	Inrikes född med två utrikesfödda föräldrar	Totalt	%	Stockholm
0-15 år	26	46	72	7,6%	28,3%
16-64 år	890	248	1 138	20,3%	38,8%
65- år	228	24	252	15,9%	25,6%
Samtliga	1 144	318	1 462	17,9%	34,9%

Folkmängd efter ålder den 31 december 2023

Utländsk bakgrund 2023

	Född i utlandet	Inrikes född med två utrikesfödda föräldrar	Totalt	%	Stockholm
Norden utom Sverige	178	83	261	17,9%	8,0%
EU utom Norden	302	75	377	25,8%	17,8%
Europa utom EU	144	30	174	11,9%	9,3%
Asien	252	69	321	22,0%	38,1%
Afrika	68	33	101	6,9%	16,6%
Sydamerika	76	22	98	6,7%	6,2%
Nord- och Mellanamerika	89	6,1%	3,1%
Övriga	41	2,8%	1,0%
Samtliga	1 144	318	1 462	100,0%	100,0%

Flyttningar 2023

	Totalt	Procent	
		%	Stockholm
Inflyttningar			
In från övriga Stockholm	728	27,2%	0,0%
In från övriga länet	220	8,2%	25,2%
In från övriga Sverige	213	8,0%	14,7%
In från utlandet	127	4,7%	9,6%
Totalt antal inflyttningar	1 288	48,1%	49,4%
Utflyttningar			
Ut till övriga Stockholm	853	31,9%	0,0%
Ut till övriga länet	267	10,0%	29,2%
Ut till övriga Sverige	189	7,1%	13,8%
Ut till utlandet	79	3,0%	7,7%
Totalt antal utflyttningar	1 388	51,9%	50,6%
Flyttnetto	-100	-3,7%	-1,1%

Behörighet till gymnasieskolan 2023

	Kön		Bakgrund		Totalt	Stockholm
	Kvinnor	Män	Svensk	Utländsk		
	95,8%	95,5%	95,6%	89,9%

Högsta utbildningsnivå 25-64 år 2022

	%	Stockholm
Grundskola	4,0%	7,4%
Gymnasial	22,3%	26,8%
Eftergymnasial	71,1%	62,2%
Uppgift saknas	2,5%	3,6%
Totalt	100,0%	100,0%

Bostäder efter hustyp och upplåtelse/ägarform 2022

	Antal bostäder			Totalt
	Flerbostadshus/Övriga hus	Småhus	Specialbostäder	
Allmännyttan	165	56	0	221
Övriga hyresrätter	2 147	0	127	2 274
Bostadsrätter	2 733	2	3	2 738
Äganderätter	0	0	0	0
Uppgift saknas	0	0	0	0
Samtliga	5 045	58	130	5 233

Bostäder i flerbostadshus & övriga hus efter lägenhetsstorlek

	Antal bostäder i flerbostadshus & övriga hus							Totalt
	Lägenhet utan kök	1 rk	2 rk	3 rk	4 rk	5+ rk	Uppgift saknas	
2022	572	1 825	1 413	815	315	103	2	5 045
2021	571	1 826	1 414	815	314	102	2	5 044
2020	569	1 830	1 413	813	313	102	2	5 042
2019	577	1 821	1 413	813	313	102	2	5 041

Överg. till gymn. Inom 1 år från 2022

	Antal	Procent	
		%	Stockholm
Kvinnor	30	96,8%	99,0%
Män	28	96,6%	98,8%
Totalt	58	96,7%	98,9%

Överg. till högsk. Inom 3 år från 2020

	Antal	Procent	
		%	Stockholm
Kvinnor	11	68,8%	72,0%
Män	12	54,5%	61,7%
Totalt	23	60,5%	67,0%

Betygsfördelning i årskurs 9 2023

	A	B	C	D	E	Saknar slutbetyg	Stockholm
							A
Svenska	22,4%	32,8%	26,9%	10,4%	14,6%
Engelska	53,7%	23,9%	16,4%	38,5%
Matematik	23,9%	19,4%	26,9%	..	14,9%	..	17,9%

Öppet arbetslösa som andel av befolkningen den 31 okt. 2023

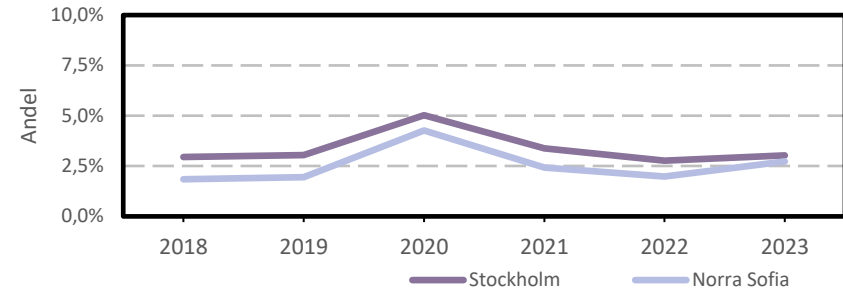
Ålder	Kvinnor	Män	Totalt	Stockholm
16-19 år	1,2%
20-24 år	2,7%
25-54 år	2,9%	2,3%	2,6%	3,2%
55-65 år	2,7%	3,6%	3,1%	2,6%
Samtliga	2,6%	2,7%	2,6%	2,9%

Medelinkomst bland inkomsttagare 2022

Ålder	Kvinnor	Män	Totalt	Stockholm
20-64 år	451 600	594 800	519 200	496 400
65- år	328 300	417 600	366 800	369 500
16 år och äldre	411 300	541 100	471 400	453 100

Förvärvsarbetande med arbetsplats i området 2021

Bransch	Antal			Procent	
	Kvinnor	Män	Totalt	%	Stockholm
Tillverkning, utvinning, energi & miljö	38	54	92	2,7%	2,8%
Byggverksamhet	10	54	64	1,9%	4,2%
Handel	131	129	260	7,7%	11,5%
Transport	..	13	13	0,4%	3,4%
Hotell & restaurang	122	144	266	7,9%	4,6%
Information & kommunikation	55	141	196	5,8%	13,5%
Företagstjänster m.m.	270	283	553	16,5%	28,8%
Utbildning	335	145	480	14,3%	8,5%
Vård & omsorg	726	221	947	28,2%	9,3%
Personliga och kulturella tjänster m.m.	273	191	464	13,8%	6,7%
Offentlig förvaltning	6,1%
Okänd eller övrig bransch	10	11	21	0,6%	0,5%
Samtliga	1 970	1 386	3 356	100,0%	100,0%

Öppet arbetslösa som andel av befolkningen

Förvärvsintensitet boende i område 2021

	Kvinnor	Män	Totalt	Stockholm
Andel förvärvsarbetande 20-64 år	83,1%	82,7%	82,9%	79,5%

Förvärvsarbetande boende i området 2021

Bransch	Antal			Procent	
	Kvinnor	Män	Totalt	%	Stockholm
Tillverkning, utvinning, energi & miljö	66	92	158	3,2%	4,3%
Byggverksamhet	31	94	125	2,6%	4,3%
Handel	287	250	537	11,0%	11,6%
Transport	38	70	108	2,2%	3,8%
Hotell & restaurang	89	92	181	3,7%	4,0%
Information & kommunikation	237	389	626	12,8%	10,7%
Företagstjänster m.m.	604	672	1 276	26,1%	25,2%
Utbildning	307	157	464	9,5%	10,1%
Vård & omsorg	409	144	553	11,3%	12,0%
Personliga och kulturella tjänster m.m.	285	196	481	9,8%	6,5%
Offentlig förvaltning	209	132	341	7,0%	6,6%
Okänd eller övrig bransch	15	22	37	0,8%	0,7%
Samtliga förvärvsarbetande 16-	2 577	2 310	4 887	100,0%	100,0%

Ohälsotal tidsserie

	Dagar per person i befolkningen 16-64 år			
	Kvinnor	Män	Totalt	Stockholm
2022	14,8	9,1	12,1	14,3
2021	16,5	9,2	13	14,5
2020	17,2	9,6	13,6	15,3
2019	16,8	10,5	13,8	15,6
2018	18,6	10,5	14,8	16,4

Ekonomiskt bistånd 2023

Ålder	Procent av befolkningen	
	%	Stockholm
Barn ¹	0,6%	3,1%
18-24 år	..	1,7%
25-29 år	..	1,3%
30-39 år	..	1,5%
40-49 år	0,8%	2,0%
50-59 år	1,1%	2,2%
60-64 år	..	2,6%
65- år	..	0,4%
Samtliga	0,5%	1,9%

¹Med barn avses även överåriga barn (18-21 år) som i socialregistret upptas som hemmavarande.

Ekonomiskt bistånd (fortsättning) 2023

Bistånd per hushåll och månad är 10 158 kr (Stockholm: 10 631 kr).

Antal biståndstagare, inkl barn, är 38 (Stockholm: 18 384).

Biståndstid per hushåll är 8,4 månader (Stockholm: 7,8 månader).

Kommunval 2022

	Procent av rösterna	
	%	Stockholm
Majoriteten		
Socialdemokraterna	31,9%	29,4%
Vänsterpartiet	21,3%	15,4%
Miljöpartiet	9,8%	6,0%
	63,0%	50,8%
Moderaterna	11,1%	18,3%
Sverigedemokraterna	6,4%	8,0%
Liberalerna	7,2%	8,0%
Centerpartiet	6,1%	6,7%
Kristdemokraterna	3,1%	3,8%
Övriga	3,1%	4,3%
	37,0%	49,2%
Valdeltagande	83,7%	79,9%

Ohälsotal 2022

	Dagar per person i befolkningen			
	Kvinnor	Män	Totalt	Stockholm
16-44 år	8,9	4,8	6,9	8,1
45-49 år	13,4	6,1	10,0	14,6
50-54 år	19,1	11,8	15,6	20,2
55-59 år	32,2	21,8	27,4	28,4
60-64 år	32,8	26,6	30,0	41,5
Samtliga	14,8	9,1	12,1	14,3

Sjukersättning 2022

	Dagar per person i befolkningen			
	Kvinnor	Män	Totalt	Stockholm
16-44 år	2,1	3,2
45-49 år	4,1	5,8
50-54 år	6,5	10,1
55-59 år	12,8	12,8	12,8	16,9
60-64 år	17,1	13,5	15,5	27,9
Samtliga	4,9	7,3

Sjukpenning 2022

	Dagar per person i befolkningen			
	Kvinnor	Män	Totalt	Stockholm
16-44 år	6,2	2,8	4,6	4,7
45-49 år	8,5	2,8	5,8	8,5
50-54 år	10,7	7,1	9,0	9,7
55-59 år	18,9	9,0	14,3	11,2
60-64 år	15,6	13,1	14,5	13,4
Samtliga	9,0	4,7	7,0	6,8