

Folkmängd den 31 december 2023

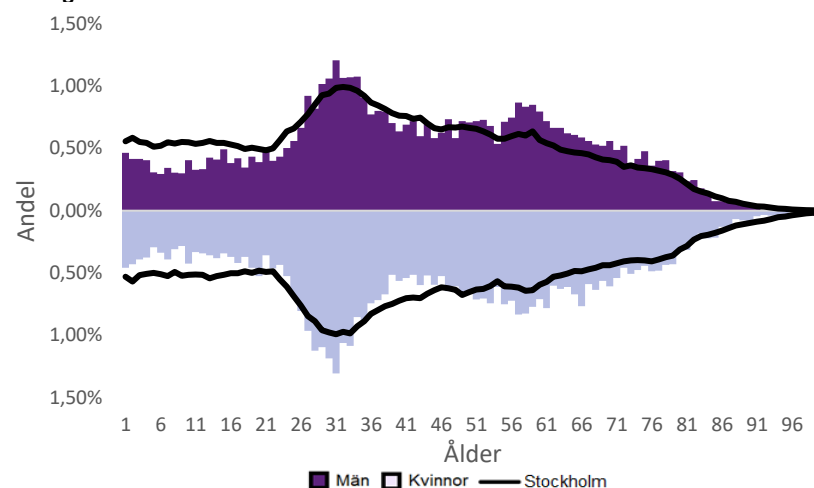
	Antal				Procent	
	2014	2023	2027	2032	2023	2032
0 år	282	221	215	182	1,1%	1,0%
1-5 år	1 023	820	772	687	4,0%	3,6%
6-15 år	1 507	1 479	1 379	1 208	7,1%	6,3%
16-19 år	606	664	674	612	3,2%	3,2%
20-24 år	1 260	937	870	843	4,5%	4,4%
25-64 år	13 157	12 652	11 934	10 817	61,0%	56,6%
65-79 år	2 418	3 157	3 256	3 440	15,2%	18,0%
80-89 år	407	689	963	1 154	3,3%	6,0%
90- år	132	108	108	161	0,5%	0,8%
Män	10 384	10 298	9 947	9 378	49,7%	49,1%
Kvinnor	10 408	10 429	10 221	9 727	50,3%	50,9%
Samtliga	20 792	20 727	20 169	19 105	100,0%	100,0%

Befolkningsändringar

	2020	2021	2022	2023
Antal födda	270	233	250	231
Antal döda	141	121	125	113
Födelsenetto	129	112	125	118
Flyttnetto	-445	-297	-160	-96
Total förändring	-316	-185	-35	22

Utländsk bakgrund 2023

	Född i utlandet	Inrikes född med två utrikesfödda föräldrar	Totalt	%	Stockholm
0-15 år	151	110	261	10,4%	28,3%
16-64 år	2 609	721	3 330	23,4%	38,8%
65- år	620	61	681	17,2%	25,6%
Samtliga	3 380	892	4 272	20,6%	34,9%

Folkmängd efter ålder den 31 december 2023

Utländsk bakgrund 2023

	Född i utlandet	Inrikes född med två utrikesfödda föräldrar	Totalt	%	Stockholm
Norden utom Sverige	487	187	674	15,8%	8,0%
EU utom Norden	860	203	1 063	24,9%	17,8%
Europa utom EU	451	98	549	12,9%	9,3%
Asien	784	239	1 023	23,9%	38,1%
Afrika	212	90	302	7,1%	16,6%
Sydamerika	262	43	305	7,1%	6,2%
Nord- och Mellanamerika	257	20	277	6,5%	3,1%
Övriga	67	12	79	1,8%	1,0%
Samtliga	3 380	892	4 272	100,0%	100,0%

Flyttningar 2023

	Totalt	Procent	
		%	Stockholm
Inflyttningar			
In från övriga Stockholm	1 756	29,0%	0,0%
In från övriga länet	551	9,1%	25,2%
In från övriga Sverige	444	7,3%	14,7%
In från utlandet	230	3,8%	9,6%
Totalt antal inflyttningar	2 981	49,2%	49,4%
Utflyttningar			
Ut till övriga Stockholm	1 923	31,7%	0,0%
Ut till övriga länet	574	9,5%	29,2%
Ut till övriga Sverige	374	6,2%	13,8%
Ut till utlandet	206	3,4%	7,7%
Totalt antal utflyttningar	3 077	50,8%	50,6%
Flyttnetto	-96	-1,6%	-1,1%

Behörighet till gymnasieskolan 2023

	Kön		Bakgrund		Totalt	Stockholm
	Kvinnor	Män	Svensk	Utländsk		
	94,0%	90,3%	93,1%	77,8%	92,1%	89,9%

Högsta utbildningsnivå 25-64 år 2022

	%	Stockholm
Grundskola	4,6%	7,4%
Gymnasial	25,5%	26,8%
Eftergymnasial	66,9%	62,2%
Uppgift saknas	3,0%	3,6%
Totalt	100,0%	100,0%

Bostäder efter hustyp och upplåtelse/ägarform 2022

	Antal bostäder			Totalt
	Flerbostadshus/Övriga hus	Småhus	Specialbostäder	
Allmännyttan	753	37	230	1 020
Övriga hyresrätter	4 908	2	97	5 007
Bostadsrätter	6 491	4	5	6 500
Äganderätter	0	5	0	5
Uppgift saknas	0	0	0	0
Samtliga	12 152	48	332	12 532

Bostäder i flerbostadshus & övriga hus efter lägenhetsstorlek

	Antal bostäder i flerbostadshus & övriga hus							Totalt
	Lägenhet utan kök	1 rk	2 rk	3 rk	4 rk	5+ rk	Uppgift saknas	
2022	1 280	3 200	3 687	2 451	1 070	462	2	12 152
2021	1 280	3 191	3 683	2 446	1 070	461	2	12 133
2020	1 279	3 199	3 679	2 487	1 087	462	2	12 195
2019	1 280	3 198	3 679	2 483	1 084	462	2	12 188

Överg. till gymn. Inom 1 år från 2022

	Antal	Procent	
		%	Stockholm
Kvinnor	77	100,0%	99,0%
Män	77	98,7%	98,8%
Totalt	154	99,4%	98,9%

Överg. till högsk. Inom 3 år från 2020

	Antal	Procent	
		%	Stockholm
Kvinnor	38	69,1%	72,0%
Män	38	59,4%	61,7%
Totalt	76	63,9%	67,0%

Betygsfördelning i årskurs 9 2023

	A	B	C	D	E	Saknar slutbetyg	Stockholm
							A
Svenska	25,9%	28,8%	21,6%	15,1%	14,6%
Engelska	43,2%	32,4%	11,5%	5,8%	38,5%
Matematik	18,7%	10,8%	29,5%	18,7%	16,5%	5,8%	17,9%

Öppet arbetslösa som andel av befolkningen den 31 okt. 2023

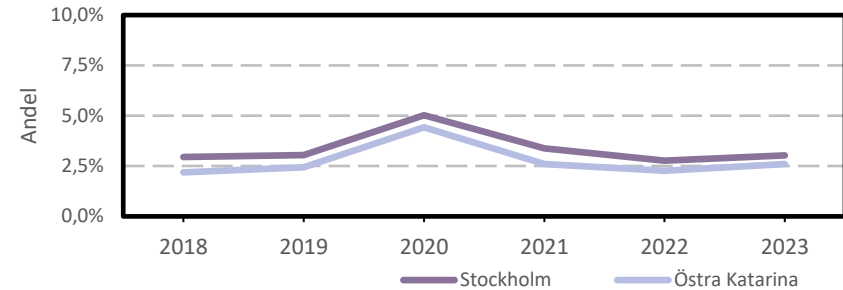
Ålder	Kvinnor	Män	Totalt	Stockholm
16-19 år	1,7%	1,2%
20-24 år	1,7%	2,7%
25-54 år	2,4%	2,9%	2,7%	3,2%
55-65 år	2,4%	2,6%	2,5%	2,6%
Samtliga	2,2%	2,8%	2,5%	2,9%

Medelinkomst bland inkomsttagare 2022

Ålder	Kvinnor	Män	Totalt	Stockholm
20-64 år	475 000	576 800	526 300	496 400
65- år	348 600	446 100	393 100	369 500
16 år och äldre	431 100	535 000	482 200	453 100

Förvärvsarbetande med arbetsplats i området 2021

Bransch	Antal			Procent	
	Kvinnor	Män	Totalt	%	Stockholm
Tillverkning, utvinning, energi & miljö	140	139	279	2,0%	2,8%
Byggverksamhet	58	262	320	2,3%	4,2%
Handel	924	691	1 615	11,7%	11,5%
Transport	12	70	82	0,6%	3,4%
Hotell & restaurang	755	1 128	1 883	13,7%	4,6%
Information & kommunikation	604	1 230	1 834	13,3%	13,5%
Företagstjänster m.m.	2 076	2 141	4 217	30,6%	28,8%
Utbildning	530	246	776	5,6%	8,5%
Vård & omsorg	852	371	1 223	8,9%	9,3%
Personliga och kulturella tjänster m.m.	823	582	1 405	10,2%	6,7%
Offentlig förvaltning	20	47	67	0,5%	6,1%
Okänd eller övrig bransch	40	34	74	0,5%	0,5%
Samtliga	6 834	6 941	13 775	100,0%	100,0%

Öppet arbetslösa som andel av befolkningen

Förvärvsintensitet boende i område 2021

	Kvinnor	Män	Totalt	Stockholm
Andel förvärvsarbetande 20-64 år	82,9%	81,2%	82,0%	79,5%

Förvärvsarbetande boende i området 2021

Bransch	Antal			Procent	
	Kvinnor	Män	Totalt	%	Stockholm
Tillverkning, utvinning, energi & miljö	139	245	384	3,2%	4,3%
Byggverksamhet	48	282	330	2,7%	4,3%
Handel	747	613	1 360	11,2%	11,6%
Transport	92	225	317	2,6%	3,8%
Hotell & restaurang	227	295	522	4,3%	4,0%
Information & kommunikation	587	1 012	1 599	13,1%	10,7%
Företagstjänster m.m.	1 551	1 830	3 381	27,8%	25,2%
Utbildning	713	371	1 084	8,9%	10,1%
Vård & omsorg	851	360	1 211	9,9%	12,0%
Personliga och kulturella tjänster m.m.	633	499	1 132	9,3%	6,5%
Offentlig förvaltning	435	325	760	6,2%	6,6%
Okänd eller övrig bransch	56	42	98	0,8%	0,7%
Samtliga förvärvsarbetande 16-	6 079	6 099	12 178	100,0%	100,0%

Ohälsotal tidsserie

	Dagar per person i befolkningen 16-64 år			
	Kvinnor	Män	Totalt	Stockholm
2022	14,8	10,7	12,7	14,3
2021	15,6	10,2	12,9	14,5
2020	16	11	13,4	15,3
2019	16	11,6	13,7	15,6
2018	16,7	11,2	13,9	16,4

Ekonomiskt bistånd 2023

Ålder	Procent av befolkningen	
	%	Stockholm
Barn ¹	..	3,1%
18-24 år	..	1,7%
25-29 år	0,4%	1,3%
30-39 år	0,4%	1,5%
40-49 år	0,7%	2,0%
50-59 år	0,5%	2,2%
60-64 år	1,1%	2,6%
65- år	..	0,4%
Samtliga	0,4%	1,9%

¹Med barn avses även överåriga barn (18-21 år) som i socialregistret upptas som hemmavarande.

Ekonomiskt bistånd (fortsättning) 2023

Bistånd per hushåll och månad är 9 606 kr (Stockholm: 10 631 kr).

Antal biståndstagare, inkl barn, är 83 (Stockholm: 18 384).

Biståndstid per hushåll är 8 månader (Stockholm: 7,8 månader).

Kommunval 2022

	Procent av rösterna	
	%	Stockholm
Majoriteten		
Socialdemokraterna	32,7%	29,4%
Vänsterpartiet	18,8%	15,4%
Miljöpartiet	7,8%	6,0%
	59,4%	50,8%
Moderaterna	13,4%	18,3%
Sverigedemokraterna	6,7%	8,0%
Liberalerna	7,5%	8,0%
Centerpartiet	6,5%	6,7%
Kristdemokraterna	2,9%	3,8%
Övriga	3,6%	4,3%
	40,6%	49,2%
Valdeltagande	83,6%	79,9%

Ohälsotal 2022

	Dagar per person i befolkningen			
	Kvinnor	Män	Totalt	Stockholm
16-44 år	7,5	5,2	6,4	8,1
45-49 år	19,1	6,0	12,2	14,6
50-54 år	23,2	16,3	19,8	20,2
55-59 år	22,9	21,2	22,0	28,4
60-64 år	37,7	31,3	34,5	41,5
Samtliga	14,8	10,7	12,7	14,3

Sjukersättning 2022

	Dagar per person i befolkningen			
	Kvinnor	Män	Totalt	Stockholm
16-44 år	1,9	3,2
45-49 år	5,2	5,8
50-54 år	8,9	9,7	9,3	10,1
55-59 år	10,5	11,2	10,9	16,9
60-64 år	23,4	21,4	22,4	27,9
Samtliga	5,9	7,3

Sjukpenning 2022

	Dagar per person i befolkningen			
	Kvinnor	Män	Totalt	Stockholm
16-44 år	5,5	3,0	4,2	4,7
45-49 år	11,3	2,4	6,6	8,5
50-54 år	13,9	6,2	10,1	9,7
55-59 år	12,1	10,0	11,0	11,2
60-64 år	14,3	9,9	12,1	13,4
Samtliga	8,5	4,7	6,6	6,8