

Folkmängd den 31 december 2023

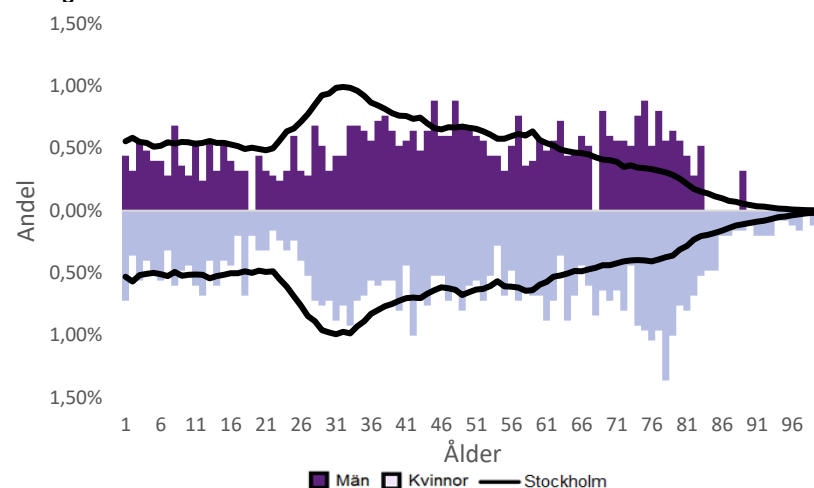
	Antal				Procent	
	2014	2023	2027	2032	2023	2032
0 år	33	31	29	28	1,2%	1,2%
1-5 år	126	118	90	88	4,7%	3,7%
6-15 år	177	233	181	143	9,3%	6,0%
16-19 år	59	67	89	76	2,7%	3,2%
20-24 år	79	74	88	98	3,0%	4,1%
25-64 år	1 262	1 213	1 238	1 219	48,7%	51,0%
65-79 år	525	526	456	419	21,1%	17,5%
80-89 år	142	179	251	264	7,2%	11,1%
90- år	62	52	47	55	2,1%	2,3%
Män	1 131	1 124	1 132	1 108	45,1%	46,4%
Kvinnor	1 334	1 369	1 337	1 280	54,9%	53,6%
Samtliga	2 465	2 493	2 469	2 389	100,0%	100,0%

Befolkningsändringar

	2020	2021	2022	2023
Antal födda	30	28	33	33
Antal döda	35	31	25	21
Födelsenetto	-5	-3	8	12
Flyttnetto	16	-19	-24	-26
Total förändring	11	-22	-16	-14

Utländsk bakgrund 2023

	Född i utlandet	Inrikes född med två utrikesfödda föräldrar	Totalt	%	Stockholm
0-15 år	11	9	20	5,2%	28,3%
16-64 år	220	45	265	19,6%	38,8%
65- år	99	11	110	14,5%	25,6%
Samtliga	330	65	395	15,8%	34,9%

Folkmängd efter ålder den 31 december 2023

Utländsk bakgrund 2023

	Född i utlandet	Inrikes född med två utrikesfödda föräldrar	Totalt	%	Stockholm
Norden utom Sverige	74	16	90	22,8%	8,0%
EU utom Norden	95	24	119	30,1%	17,8%
Europa utom EU	33	9	42	10,6%	9,3%
Asien	63	8	71	18,0%	38,1%
Afrika	16,6%
Sydamerika	33	8,4%	6,2%
Nord- och Mellanamerika	25	6,3%	3,1%
Övriga	1,0%
Samtliga	330	65	395	100,0%	100,0%

Flyttningar 2023

	Totalt	Procent	
		%	Stockholm
Inflyttningar			
In från övriga Stockholm	159	31,5%	0,0%
In från övriga länet	18	3,6%	25,2%
In från övriga Sverige	46	9,1%	14,7%
In från utlandet	16	3,2%	9,6%
Totalt antal inflyttningar	239	47,4%	49,4%
Utflyttningar			
Ut till övriga Stockholm	160	31,7%	0,0%
Ut till övriga länet	38	7,5%	29,2%
Ut till övriga Sverige	55	10,9%	13,8%
Ut till utlandet	12	2,4%	7,7%
Totalt antal utflyttningar	265	52,6%	50,6%
Flyttnetto	-26	-5,2%	-1,1%

Behörighet till gymnasieskolan 2023

	Kön		Bakgrund		Totalt	Stockholm
	Kvinnor	Män	Svensk	Utländsk		
	100,0%	100,0%	100,0%	89,9%

Högsta utbildningsnivå 25-64 år 2022

	%	Stockholm
Grundskola	1,5%	7,4%
Gymnasial	14,7%	26,8%
Eftergymnasial	81,8%	62,2%
Uppgift saknas	2,1%	3,6%
Totalt	100,0%	100,0%

Bostäder efter hustyp och upplåtelse/ägarform 2022

	Antal bostäder			Totalt
	Flerbostadshus/Övriga hus	Småhus	Specialbostäder	
Allmännyttan	172	2	34	208
Övriga hyresrätter	30	0	0	30
Bostadsrätter	1 306	4	30	1 340
Äganderätter	0	1	0	1
Uppgift saknas	0	0	0	0
Samtliga	1 508	7	64	1 579

Bostäder i flerbostadshus & övriga hus efter lägenhetsstorlek

	Antal bostäder i flerbostadshus & övriga hus							Totalt
	Lägenhet utan kök	1 rk	2 rk	3 rk	4 rk	5+ rk	Uppgift saknas	
2022	187	363	467	272	172	47	0	1 508
2021	187	363	467	272	172	47	0	1 508
2020	187	363	467	272	172	47	0	1 508
2019	187	363	467	272	172	47	0	1 508

Överg. till gymn. Inom 1 år från 2022

	Antal	Procent	
		%	Stockholm
Kvinnor	99,0%
Män	98,8%
Totalt	13	100,0%	98,9%

Överg. till högsk. Inom 3 år från 2020

	Antal	Procent	
		%	Stockholm
Kvinnor	72,0%
Män	61,7%
Totalt	9	60,0%	67,0%

Betygsfördelning i årskurs 9 2023

						Saknar slutbetyg	Stockholm
	A	B	C	D	E		A
Svenska	35,0%	35,0%	14,6%
Engelska	55,0%	30,0%	38,5%
Matematik	40,0%	17,9%

Öppet arbetslösa som andel av befolkningen den 31 okt. 2023

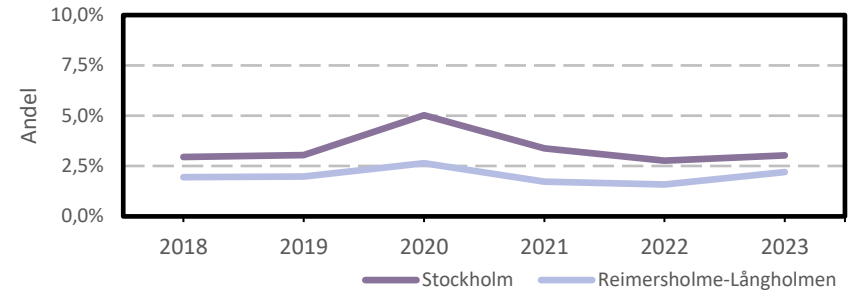
Ålder	Kvinnor	Män	Totalt	Stockholm
16-19 år	1,2%
20-24 år	2,7%
25-54 år	2,1%	3,4%	2,7%	3,2%
55-65 år	2,6%
Samtliga	1,8%	2,5%	2,1%	2,9%

Medelinkomst bland inkomsttagare 2022

Ålder	Kvinnor	Män	Totalt	Stockholm
20-64 år	496 300	604 500	546 400	496 400
65- år	324 100	457 600	378 600	369 500
16 år och äldre	416 600	540 200	471 200	453 100

Förvärvsarbetande med arbetsplats i området 2021

Bransch	Antal			Procent	
	Kvinnor	Män	Totalt	%	Stockholm
Tillverkning, utvinning, energi & miljö	8	14	22	4,2%	2,8%
Byggverksamhet	4,2%
Handel	17	21	38	7,2%	11,5%
Transport	3,4%
Hotell & restaurang	57	42	99	18,8%	4,6%
Information & kommunikation	6	28	34	6,5%	13,5%
Företagstjänster m.m.	26	36	62	11,8%	28,8%
Utbildning	80	12	92	17,5%	8,5%
Vård & omsorg	80	30	110	20,9%	9,3%
Personliga och kulturella tjänster m.m.	29	32	61	11,6%	6,7%
Offentlig förvaltning	6,1%
Okänd eller övrig bransch	0,5%
Samtliga	308	219	527	100,0%	100,0%

Öppet arbetslösa som andel av befolkningen

Förvärvsintensitet boende i område 2021

	Kvinnor	Män	Totalt	Stockholm
Andel förvärvsarbetande 20-64 år	86,3%	81,9%	84,2%	79,5%

Förvärvsarbetande boende i området 2021

Bransch	Antal			Procent	
	Kvinnor	Män	Totalt	%	Stockholm
Tillverkning, utvinning, energi & miljö	25	33	58	4,8%	4,3%
Byggverksamhet	11	0,9%	4,3%
Handel	49	46	95	7,9%	11,6%
Transport	12	1,0%	3,8%
Hotell & restaurang	19	11	30	2,5%	4,0%
Information & kommunikation	59	104	163	13,5%	10,7%
Företagstjänster m.m.	141	161	302	25,1%	25,2%
Utbildning	79	43	122	10,1%	10,1%
Vård & omsorg	114	48	162	13,5%	12,0%
Personliga och kulturella tjänster m.m.	60	56	116	9,6%	6,5%
Offentlig förvaltning	76	47	123	10,2%	6,6%
Okänd eller övrig bransch	9	0,7%	0,7%
Samtliga förvärvsarbetande 16-	633	570	1 203	100,0%	100,0%

Ohälsotal tidsserie

	Dagar per person i befolkningen 16-64 år			
	Kvinnor	Män	Totalt	Stockholm
2022	16,1	7,3	12	14,3
2021	14	10,8	12,5	14,5
2020	16,1	9,5	12,9	15,3
2019	15,3	8,5	12	15,6
2018	17,3	8,3	12,9	16,4

Ekonomiskt bistånd 2023

Ålder	Procent av befolkningen	
	%	Stockholm
Barn ¹	..	3,1%
18-24 år	..	1,7%
25-29 år	..	1,3%
30-39 år	..	1,5%
40-49 år	..	2,0%
50-59 år	..	2,2%
60-64 år	..	2,6%
65- år	..	0,4%
Samtliga	..	1,9%

¹Med barn avses även överåriga barn (18-21 år) som i socialregistret upptas som hemmavarande.

Ekonomiskt bistånd (fortsättning) 2023

Bistånd per hushåll och månad är .. kr (Stockholm: 10 631 kr).
 Antal biståndstagare, inkl barn, är .. (Stockholm: 18 384).
 Biståndstid per hushåll är .. månader (Stockholm: 7,8 månader).

Kommunval 2022

	Procent av rösterna	
	%	Stockholm
Majoriteten		
Socialdemokraterna	38,0%	29,4%
Vänsterpartiet	17,5%	15,4%
Miljöpartiet	13,3%	6,0%
	68,8%	50,8%
Moderaterna	9,9%	18,3%
Sverigedemokraterna	4,5%	8,0%
Liberalerna	6,2%	8,0%
Centerpartiet	5,2%	6,7%
Kristdemokraterna	2,9%	3,8%
Övriga	2,5%	4,3%
	31,2%	49,2%
Valdeltagande	87,6%	79,9%

Ohälsotal 2022

	Dagar per person i befolkningen			
	Kvinnor	Män	Totalt	Stockholm
16-44 år	10,2	5,6	8,0	8,1
45-49 år	16,1	7,4	11,7	14,6
50-54 år	28,5	4,7	17,5	20,2
55-59 år	28,4	11,9	21,2	28,4
60-64 år	21,7	14,6	18,7	41,5
Samtliga	16,1	7,3	12,0	14,3

Sjukersättning 2022

	Dagar per person i befolkningen			
	Kvinnor	Män	Totalt	Stockholm
16-44 år	4,2	3,2
45-49 år	6,5	5,8
50-54 år	5,6	10,1
55-59 år	6,6	5,7	6,2	16,9
60-64 år	8,3	14,6	11,0	27,9
Samtliga	5,6	7,3

Sjukpenning 2022

	Dagar per person i befolkningen			
	Kvinnor	Män	Totalt	Stockholm
16-44 år	5,4	2,0	3,8	4,7
45-49 år	7,3	3,1	5,2	8,5
50-54 år	18,0	4,7	11,9	9,7
55-59 år	21,8	5,0	14,5	11,2
60-64 år	13,4	0,1	7,7	13,4
Samtliga	9,7	2,5	6,3	6,8