

**Folkmängd den 31 december 2023**

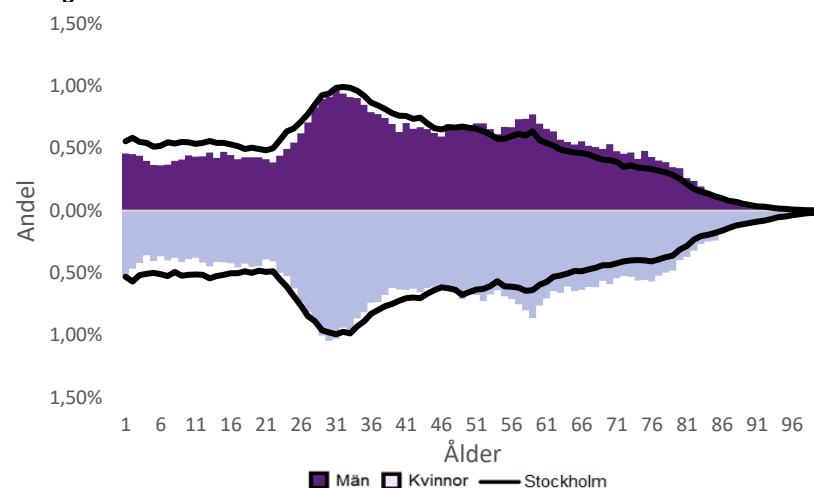
	Antal				Procent	
	2014	2023	2027	2032	2023	2032
0 år	1 774	1 400	1 416	1 240	1,1%	1,0%
1-5 år	7 034	5 599	5 242	4 814	4,3%	3,8%
6-15 år	9 501	10 753	9 735	8 472	8,2%	6,8%
16-19 år	3 519	4 527	4 680	4 230	3,5%	3,4%
20-24 år	7 143	5 787	5 872	5 730	4,4%	4,6%
25-64 år	76 668	75 905	74 572	69 132	58,1%	55,2%
65-79 år	15 870	20 193	20 467	21 772	15,5%	17,4%
80-89 år	3 699	5 373	7 085	8 258	4,1%	6,6%
90- år	1 108	1 027	1 180	1 589	0,8%	1,3%
<b>Män</b>	<b>61 469</b>	<b>63 171</b>	<b>63 243</b>	<b>60 757</b>	<b>48,4%</b>	<b>48,5%</b>
<b>Kvinnor</b>	<b>64 847</b>	<b>67 393</b>	<b>67 006</b>	<b>64 481</b>	<b>51,6%</b>	<b>51,5%</b>
<b>Samtliga</b>	<b>126 316</b>	<b>130 564</b>	<b>130 249</b>	<b>125 238</b>	<b>100,0%</b>	<b>100,0%</b>

**Befolkningsändringar**

	2020	2021	2022	2023
Antal födda	1 615	1 574	1 462	1 456
Antal döda	1 044	920	899	890
Födelsenetto	571	654	563	566
Flyttnetto	-638	-1 384	-786	-77
<b>Total förändring</b>	<b>-67</b>	<b>-730</b>	<b>-223</b>	<b>489</b>

**Utländsk bakgrund 2023**

	Född i utlandet	Inrikes född med två utrikesfödda föräldrar	Totalt	%	Stockholm
0-15 år	921	1 025	1 946	11,0%	28,3%
16-64 år	16 345	4 501	20 846	24,2%	38,8%
65- år	4 306	426	4 732	17,8%	25,6%
<b>Samtliga</b>	<b>21 572</b>	<b>5 952</b>	<b>27 524</b>	<b>21,1%</b>	<b>34,9%</b>

**Folkmängd efter ålder den 31 december 2023**

**Utländsk bakgrund 2023**

	Inrikes född med två utrikesfödda föräldrar		Totalt	%	Stockholm
	Född i utlandet				
Norden utom Sverige	3 078	1 200	4 278	15,5%	8,0%
EU utom Norden	5 484	1 466	6 950	25,3%	17,8%
Europa utom EU	2 674	612	3 286	11,9%	9,3%
Asien	5 403	1 606	7 009	25,5%	38,1%
Afrika	1 270	495	1 765	6,4%	16,6%
Sydamerika	1 641	370	2 011	7,3%	6,2%
Nord- och Mellanamerika	1 602	126	1 728	6,3%	3,1%
Övriga	420	77	497	1,8%	1,0%
<b>Samtliga</b>	<b>21 572</b>	<b>5 952</b>	<b>27 524</b>	<b>100,0%</b>	<b>100,0%</b>

**Flyttningar 2023**

	Totalt	Procent	
		%	Stockholm
<b>Inflyttningar</b>			
In från övriga Stockholm	6 909	24,1%	0,0%
In från övriga länet	3 425	12,0%	25,2%
In från övriga Sverige	2 615	9,1%	14,7%
In från utlandet	1 343	4,7%	9,6%
<b>Totalt antal inflyttningar</b>	<b>14 292</b>	<b>49,9%</b>	<b>49,4%</b>
<b>Utflyttningar</b>			
Ut till övriga Stockholm	7 383	25,8%	0,0%
Ut till övriga länet	3 670	12,8%	29,2%
Ut till övriga Sverige	2 274	7,9%	13,8%
Ut till utlandet	1 042	3,6%	7,7%
<b>Totalt antal utflyttningar</b>	<b>14 369</b>	<b>50,1%</b>	<b>50,6%</b>
<b>Flyttnetto</b>	<b>-77</b>	<b>-0,3%</b>	<b>-1,1%</b>

**Behörighet till gymnasieskolan 2023**

	Kön		Bakgrund		Totalt	Stockholm
	Kvinnor	Män	Svensk	Utländsk		
	96,1%	95,6%	96,4%	89,3%	95,9%	89,9%

**Högsta utbildningsnivå 25-64 år 2022**

	%	Stockholm
Grundskola	4,3%	7,4%
Gymnasial	23,2%	26,8%
Eftergymnasial	70,0%	62,2%
Uppgift saknas	2,5%	3,6%
<b>Totalt</b>	<b>100,0%</b>	<b>100,0%</b>

**Bostäder efter hustyp och upplåtelse/ägarform 2022**

	Antal bostäder			
	Flerbostadshus/Övriga hus	Småhus	Specialbostäder	Totalt
Allmännyttan	8 458	159	1 591	10 208
Övriga hyresrätter	21 179	15	1 810	23 004
Bostadsrätter	43 011	29	113	43 153
Äganderätter	0	13	0	13
Uppgift saknas	0	0	0	0
<b>Samtliga</b>	<b>72 648</b>	<b>216</b>	<b>3 514</b>	<b>76 378</b>

**Bostäder i flerbostadshus & övriga hus efter lägenhetsstorlek**

	Antal bostäder i flerbostadshus & övriga hus							Totalt
	Lägenhet utan kök	1 rk	2 rk	3 rk	4 rk	5+ rk	Uppgift saknas	
2022	7 894	16 883	21 000	15 861	8 273	2 726	11	72 648
2021	7 905	16 775	20 944	15 800	8 241	2 720	11	72 396
2020	7 888	16 702	20 730	15 722	8 220	2 719	11	71 992
2019	7 890	16 690	20 712	15 715	8 209	2 716	11	71 943

**Överg. till gymn. Inom 1 år från 2022**

	Antal	Procent	
		%	Stockholm
Kvinnor	519	98,9%	99,0%
Män	506	98,8%	98,8%
<b>Totalt</b>	<b>1025</b>	<b>98,8%</b>	<b>98,9%</b>

**Överg. till högsk. Inom 3 år från 2020**

	Antal	Procent	
		%	Stockholm
Kvinnor	242	67,2%	72,0%
Män	233	62,0%	61,7%
<b>Totalt</b>	<b>475</b>	<b>64,5%</b>	<b>67,0%</b>

**Betygsfördelning i årskurs 9 2023**

	A	B	C	D	E	Saknar slutbetyg	Stockholm
							A
Svenska	24,8%	27,6%	24,6%	13,3%	7,5%	2,0%	14,6%
Engelska	48,5%	29,0%	14,2%	4,9%	1,6%	1,7%	38,5%
Matematik	22,7%	15,2%	24,4%	17,7%	17,1%	2,9%	17,9%

**Öppet arbetslösa som andel av befolkningen den 31 okt. 2023**

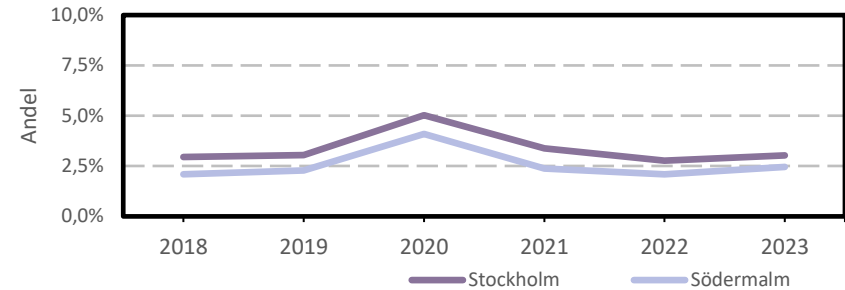
Ålder	Kvinnor	Män	Totalt	Stockholm
16-19 år	0,7%	1,8%	1,2%	1,2%
20-24 år	1,3%	2,6%	2,0%	2,7%
25-54 år	2,4%	2,7%	2,5%	3,2%
55-65 år	1,9%	2,5%	2,2%	2,6%
<b>Samtliga</b>	<b>2,1%</b>	<b>2,6%</b>	<b>2,4%</b>	<b>2,9%</b>

**Medelinkomst bland inkomsttagare 2022**

Ålder	Kvinnor	Män	Totalt	Stockholm
20-64 år	479 800	579 300	528 600	496 400
65- år	336 500	444 500	383 700	369 500
<b>16 år och äldre</b>	<b>428 200</b>	<b>531 700</b>	<b>477 600</b>	<b>453 100</b>

**Förvärvsarbetande med arbetsplats i området 2021**

Bransch	Antal			Procent	
	Kvinnor	Män	Totalt	%	Stockholm
Tillverkning, utvinning, energi & miljö	696	852	1 548	1,5%	2,8%
Byggverksamhet	312	1 887	2 199	2,1%	4,2%
Handel	4 865	4 445	9 310	9,0%	11,5%
Transport	321	1 112	1 433	1,4%	3,4%
Hotell & restaurang	2 781	3 849	6 630	6,4%	4,6%
Information & kommunikation	4 585	9 591	14 176	13,6%	13,5%
Företagstjänster m.m.	14 573	14 365	28 938	27,8%	28,8%
Utbildning	5 149	2 242	7 391	7,1%	8,5%
Vård & omsorg	11 522	3 630	15 152	14,6%	9,3%
Personliga och kulturella tjänster m.m.	6 648	3 950	10 598	10,2%	6,7%
Offentlig förvaltning	3 824	2 349	6 173	5,9%	6,1%
Okänd eller övrig bransch	214	195	409	0,4%	0,5%
<b>Samtliga</b>	<b>55 490</b>	<b>48 467</b>	<b>103 957</b>	<b>100,0%</b>	<b>100,0%</b>

**Öppet arbetslösa som andel av befolkningen**

**Förvärvsintensitet boende i område 2021**

	Kvinnor	Män	Totalt	Stockholm
Andel förvärvsarbetande 20-64 år	83,9%	82,2%	83,0%	79,5%

**Förvärvsarbetande boende i området 2021**

Bransch	Antal			Procent	
	Kvinnor	Män	Totalt	%	Stockholm
Tillverkning, utvinning, energi & miljö	1 068	1 658	2 726	3,7%	4,3%
Byggverksamhet	351	1 707	2 058	2,8%	4,3%
Handel	4 329	3 682	8 011	10,8%	11,6%
Transport	514	1 401	1 915	2,6%	3,8%
Hotell & restaurang	1 295	1 439	2 734	3,7%	4,0%
Information & kommunikation	3 541	6 106	9 647	13,0%	10,7%
Företagstjänster m.m.	9 105	10 046	19 151	25,9%	25,2%
Utbildning	4 613	2 476	7 089	9,6%	10,1%
Vård & omsorg	5 677	2 315	7 992	10,8%	12,0%
Personliga och kulturella tjänster m.m.	3 690	2 724	6 414	8,7%	6,5%
Offentlig förvaltning	3 374	2 324	5 698	7,7%	6,6%
Okänd eller övrig bransch	268	259	527	0,7%	0,7%
<b>Samtliga förvärvsarbetande 16-</b>	<b>37 825</b>	<b>36 137</b>	<b>73 962</b>	<b>100,0%</b>	<b>100,0%</b>

**Ohälsotal tidsserie**

	Dagar per person i befolkningen 16-64 år			
	Kvinnor	Män	Totalt	Stockholm
2022	15,2	10,2	12,7	14,3
2021	15,3	10,4	12,9	14,5
2020	16,1	11,2	13,7	15,3
2019	16,8	11,6	14,2	15,6
2018	17,8	11,8	14,8	16,4

**Ekonomiskt bistånd 2023**

Ålder	Procent av befolkningen	
	%	Stockholm
Barn <sup>1</sup>	0,5%	3,1%
18-24 år	0,6%	1,7%
25-29 år	0,6%	1,3%
30-39 år	0,6%	1,5%
40-49 år	0,8%	2,0%
50-59 år	0,8%	2,2%
60-64 år	1,2%	2,6%
65- år	0,1%	0,4%
<b>Samtliga</b>	<b>0,6%</b>	<b>1,9%</b>

<sup>1</sup>Med barn avses även överåriga barn (18-21 år) som i socialregistret upptas som hemmavarande.

**Ekonomiskt bistånd (fortsättning) 2023**

Bistånd per hushåll och månad är 9 982 kr (Stockholm: 10 631 kr).  
 Antal biståndstagare, inkl barn, är 767 (Stockholm: 18 384).  
 Biståndstid per hushåll är 7,8 månader (Stockholm: 7,8 månader).

**Kommunval 2022**

	Procent av rösterna	
	%	Stockholm
<b>Majoriteten</b>		
Socialdemokraterna	32,1%	29,4%
Vänsterpartiet	17,9%	15,4%
Miljöpartiet	8,1%	6,0%
	<b>58,1%</b>	<b>50,8%</b>
Moderaterna	14,2%	18,3%
Sverigedemokraterna	6,6%	8,0%
Liberalerna	7,7%	8,0%
Centerpartiet	6,7%	6,7%
Kristdemokraterna	3,0%	3,8%
Övriga	3,7%	4,3%
	<b>41,9%</b>	<b>49,2%</b>
<b>Valdeltagande</b>	<b>84,1%</b>	<b>79,9%</b>

**Ohälsotal 2022**

	Dagar per person i befolkningen			
	Kvinnor	Män	Totalt	Stockholm
16-44 år	8,5	5,7	7,1	8,1
45-49 år	17,7	8,1	12,8	14,6
50-54 år	21,5	12,8	17,2	20,2
55-59 år	25,6	19,5	22,6	28,4
60-64 år	34,6	27,6	31,2	41,5
<b>Samtliga</b>	<b>15,2</b>	<b>10,2</b>	<b>12,7</b>	<b>14,3</b>

**Sjukersättning 2022**

	Dagar per person i befolkningen			
	Kvinnor	Män	Totalt	Stockholm
16-44 år	..	..	2,7	3,2
45-49 år	..	..	5,3	5,8
50-54 år	9,1	6,9	8,0	10,1
55-59 år	12,0	10,7	11,4	16,9
60-64 år	20,1	17,8	19,0	27,9
<b>Samtliga</b>	<b>..</b>	<b>..</b>	<b>6,0</b>	<b>7,3</b>

**Sjukpenning 2022**

	Dagar per person i befolkningen			
	Kvinnor	Män	Totalt	Stockholm
16-44 år	5,7	2,7	4,2	4,7
45-49 år	10,5	4,2	7,3	8,5
50-54 år	12,1	5,6	8,9	9,7
55-59 år	13,3	8,7	11,1	11,2
60-64 år	14,4	9,7	12,1	13,4
<b>Samtliga</b>	<b>8,5</b>	<b>4,4</b>	<b>6,5</b>	<b>6,8</b>