

Folkmängd den 31 december 2023

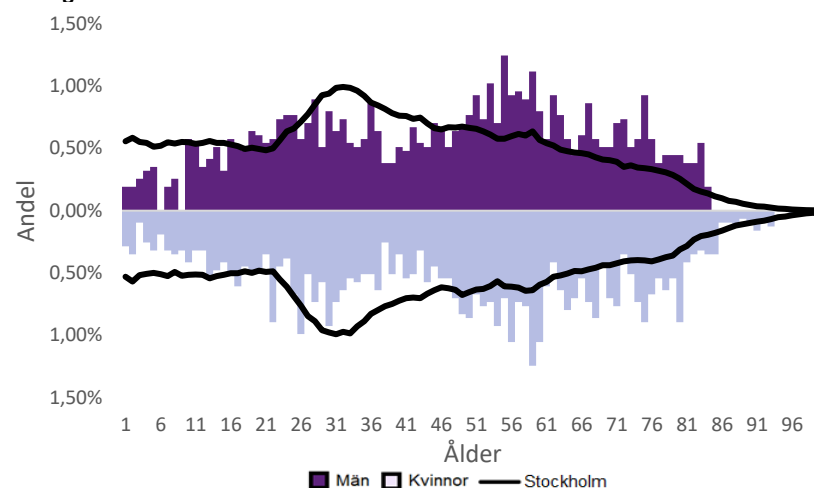
	Antal				Procent	
	2014	2023	2027	2032	2023	2032
0 år	27	19	21	18	0,6%	0,6%
1-5 år	139	82	95	87	2,6%	3,1%
6-15 år	267	221	203	188	7,1%	6,6%
16-19 år	92	133	107	92	4,2%	3,2%
20-24 år	204	181	147	137	5,8%	4,8%
25-64 år	1 867	1 723	1 644	1 463	55,0%	51,6%
65-79 år	576	578	558	568	18,5%	20,0%
80-89 år	88	169	219	232	5,4%	8,2%
90- år	19	25	25	50	0,8%	1,8%
Män	1 650	1 568	1 485	1 382	50,1%	48,7%
Kvinnor	1 629	1 563	1 534	1 453	49,9%	51,3%
Samtliga	3 279	3 131	3 019	2 835	100,0%	100,0%

Befolkningsändringar

	2020	2021	2022	2023
Antal födda	10	25	19	19
Antal döda	19	17	24	23
Födelsenetto	-9	8	-5	-4
Flyttnetto	51	-14	-29	-9
Total förändring	42	-6	-34	-13

Utländsk bakgrund 2023

	Född i utlandet	Inrikes född med två utrikesfödda föräldrar	Totalt	%	Stockholm
0-15 år	30	12	42	13,0%	28,3%
16-64 år	409	83	492	24,2%	38,8%
65- år	116	12	128	16,6%	25,6%
Samtliga	555	107	662	21,1%	34,9%

Folkmängd efter ålder den 31 december 2023

Utländsk bakgrund 2023

	Född i utlandet	Inrikes född med två utrikesfödda föräldrar	Totalt	%	Stockholm
Norden utom Sverige	88	29	117	17,7%	8,0%
EU utom Norden	181	33	214	32,3%	17,8%
Europa utom EU	73	11	84	12,7%	9,3%
Asien	113	18	131	19,8%	38,1%
Afrika	18	8	26	3,9%	16,6%
Sydamerika	23	3,5%	6,2%
Nord- och Mellanamerika	51	7,7%	3,1%
Övriga	16	2,4%	1,0%
Samtliga	555	107	662	100,0%	100,0%

Flyttningar 2023

	Totalt	Procent	
		%	Stockholm
Inflyttningar			
In från övriga Stockholm	210	24,6%	0,0%
In från övriga länet	86	10,1%	25,2%
In från övriga Sverige	73	8,6%	14,7%
In från utlandet	53	6,2%	9,6%
Totalt antal inflyttningar	422	49,5%	49,4%
Utflyttningar			
Ut till övriga Stockholm	267	31,3%	0,0%
Ut till övriga länet	77	9,0%	29,2%
Ut till övriga Sverige	48	5,6%	13,8%
Ut till utlandet	39	4,6%	7,7%
Totalt antal utflyttningar	431	50,5%	50,6%
Flyttnetto	-9	-1,1%	-1,1%

Behörighet till gymnasieskolan 2023

	Kön		Bakgrund		Totalt	Stockholm
	Kvinnor	Män	Svensk	Utländsk		
	100,0%	88,9%	93,9%	89,9%

Högsta utbildningsnivå 25-64 år 2022

	%	Stockholm
Grundskola	5,0%	7,4%
Gymnasial	23,9%	26,8%
Eftergymnasial	66,5%	62,2%
Uppgift saknas	4,6%	3,6%
Totalt	100,0%	100,0%

Bostäder efter hustyp och upplåtelse/ägarform 2022

	Antal bostäder			Totalt
	Flerbostadshus/Övriga hus	Småhus	Specialbostäder	
Allmännyttan	333	2	0	335
Övriga hyresrätter	864	10	39	913
Bostadsrätter	749	8	0	757
Äganderätter	0	6	0	6
Uppgift saknas	0	0	0	0
Samtliga	1 946	26	39	2 011

Bostäder i flerbostadshus & övriga hus efter lägenhetsstorlek

	Antal bostäder i flerbostadshus & övriga hus							Totalt
	Lägenhet utan kök	1 rk	2 rk	3 rk	4 rk	5+ rk	Uppgift saknas	
2022	337	208	562	486	216	135	2	1 946
2021	338	208	560	485	216	136	2	1 945
2020	338	208	562	482	216	136	2	1 944
2019	340	208	559	482	212	133	2	1 936

Överg. till gymn. Inom 1 år från 2022

	Antal	Procent	
		%	Stockholm
Kvinnor	13	100,0%	99,0%
Män	15	100,0%	98,8%
Totalt	28	100,0%	98,9%

Överg. till högsk. Inom 3 år från 2020

	Antal	Procent	
		%	Stockholm
Kvinnor	6	54,5%	72,0%
Män	11	68,8%	61,7%
Totalt	17	63,0%	67,0%

Betygsfördelning i årskurs 9 2023

	A	B	C	D	E	Saknar slutbetyg	Stockholm
							A
Svenska	18,2%	36,4%	30,3%	14,6%
Engelska	54,5%	27,3%	38,5%
Matematik	..	18,2%	30,3%	17,9%

Öppet arbetslösa som andel av befolkningen den 31 okt. 2023

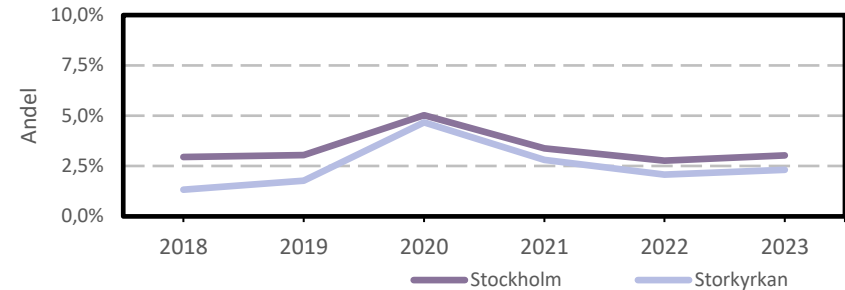
Ålder	Kvinnor	Män	Totalt	Stockholm
16-19 år	1,2%
20-24 år	2,7%
25-54 år	1,6%	3,3%	2,4%	3,2%
55-65 år	2,9%	2,5%	2,7%	2,6%
Samtliga	1,7%	2,7%	2,2%	2,9%

Medelinkomst bland inkomsttagare 2022

Ålder	Kvinnor	Män	Totalt	Stockholm
20-64 år	472 100	579 200	526 500	496 400
65- år	386 000	547 900	461 700	369 500
16 år och äldre	430 900	550 700	490 400	453 100

Förvärvsarbetande med arbetsplats i området 2021

Bransch	Antal			Procent	
	Kvinnor	Män	Totalt	%	Stockholm
Tillverkning, utvinning, energi & miljö	69	41	110	0,9%	2,8%
Byggverksamhet	12	39	51	0,4%	4,2%
Handel	464	333	797	6,9%	11,5%
Transport	82	178	260	2,2%	3,4%
Hotell & restaurang	423	632	1 055	9,1%	4,6%
Information & kommunikation	805	1 157	1 962	16,9%	13,5%
Företagstjänster m.m.	1 596	1 377	2 973	25,6%	28,8%
Utbildning	261	127	388	3,3%	8,5%
Vård & omsorg	180	54	234	2,0%	9,3%
Personliga och kulturella tjänster m.m.	850	574	1 424	12,3%	6,7%
Offentlig förvaltning	1 451	866	2 317	20,0%	6,1%
Okänd eller övrig bransch	18	9	27	0,2%	0,5%
Samtliga	6 211	5 387	11 598	100,0%	100,0%

Öppet arbetslösa som andel av befolkningen

Förvärvsintensitet boende i område 2021

	Kvinnor	Män	Totalt	Stockholm
Andel förvärvsarbetande 20-64 år	79,9%	76,0%	77,9%	79,5%

Förvärvsarbetande boende i området 2021

Bransch	Antal			Procent	
	Kvinnor	Män	Totalt	%	Stockholm
Tillverkning, utvinning, energi & miljö	23	30	53	3,1%	4,3%
Byggverksamhet	7	35	42	2,5%	4,3%
Handel	93	73	166	9,7%	11,6%
Transport	12	14	26	1,5%	3,8%
Hotell & restaurang	43	36	79	4,6%	4,0%
Information & kommunikation	74	107	181	10,6%	10,7%
Företagstjänster m.m.	207	270	477	27,9%	25,2%
Utbildning	90	58	148	8,7%	10,1%
Vård & omsorg	124	74	198	11,6%	12,0%
Personliga och kulturella tjänster m.m.	94	82	176	10,3%	6,5%
Offentlig förvaltning	71	67	138	8,1%	6,6%
Okänd eller övrig bransch	15	10	25	1,5%	0,7%
Samtliga förvärvsarbetande 16-	853	856	1 709	100,0%	100,0%

Ohälsotal tidsserie

	Dagar per person i befolkningen 16-64 år			
	Kvinnor	Män	Totalt	Stockholm
2022	15,1	6,9	10,9	14,3
2021	15,5	8,2	11,8	14,5
2020	16,2	6,7	11,3	15,3
2019	16,9	8,5	12,6	15,6
2018	17,4	6,9	12	16,4

Ekonomiskt bistånd 2023

Ålder	Procent av befolkningen	
	%	Stockholm
Barn ¹	..	3,1%
18-24 år	..	1,7%
25-29 år	..	1,3%
30-39 år	..	1,5%
40-49 år	..	2,0%
50-59 år	..	2,2%
60-64 år	..	2,6%
65- år	..	0,4%
Samtliga	0,4%	1,9%

¹Med barn avses även överåriga barn (18-21 år) som i socialregistret upptas som hemmavarande.

Ekonomiskt bistånd (fortsättning) 2023

Bistånd per hushåll och månad är 13 939 kr (Stockholm: 10 631 kr).

Antal biståndstagare, inkl barn, är 11 (Stockholm: 18 384).

Biståndstid per hushåll är 8,9 månader (Stockholm: 7,8 månader).

Kommunval 2022

	Procent av rösterna	
	%	Stockholm
Majoriteten		
Socialdemokraterna	24,5%	29,4%
Vänsterpartiet	12,4%	15,4%
Miljöpartiet	8,7%	6,0%
	45,6%	50,8%
Moderaterna	18,7%	18,3%
Sverigedemokraterna	8,1%	8,0%
Liberalerna	10,4%	8,0%
Centerpartiet	6,8%	6,7%
Kristdemokraterna	5,6%	3,8%
Övriga	4,8%	4,3%
	54,4%	49,2%
Valdeltagande	80,2%	79,9%

Ohälsotal 2022

	Dagar per person i befolkningen			
	Kvinnor	Män	Totalt	Stockholm
16-44 år	9,1	3,7	6,3	8,1
45-49 år	6,2	2,7	4,6	14,6
50-54 år	16,1	7,7	11,6	20,2
55-59 år	21,6	9,5	15,7	28,4
60-64 år	44,5	22,1	32,7	41,5
Samtliga	15,1	6,9	10,9	14,3

Sjukersättning 2022

	Dagar per person i befolkningen			
	Kvinnor	Män	Totalt	Stockholm
16-44 år	2,2	3,2
45-49 år	1,7	5,8
50-54 år	8,5	6,8	7,6	10,1
55-59 år	6,6	16,9
60-64 år	36,9	19,5	27,7	27,9
Samtliga	6,1	7,3

Sjukpenning 2022

	Dagar per person i befolkningen			
	Kvinnor	Män	Totalt	Stockholm
16-44 år	6,1	2,3	4,1	4,7
45-49 år	2,9	2,7	2,8	8,5
50-54 år	7,7	0,8	4,0	9,7
55-59 år	11,5	6,5	9,0	11,2
60-64 år	7,6	2,7	5,0	13,4
Samtliga	6,9	2,8	4,8	6,8