

**Folkmängd den 31 december 2023**

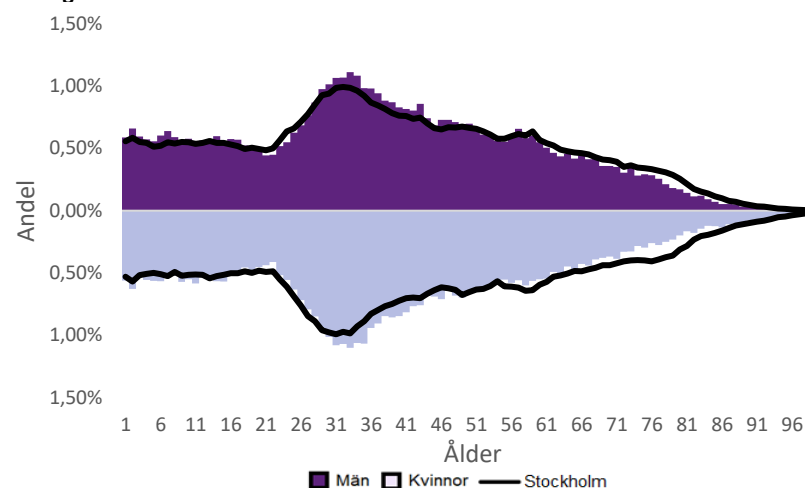
	Antal				Procent	
	2014	2023	2027	2032	2023	2032
0 år	1 498	1 211	1 391	1 608	1,2%	1,4%
1-5 år	6 507	6 024	5 983	7 063	5,8%	6,0%
6-15 år	9 752	11 738	11 375	11 489	11,3%	9,8%
16-19 år	3 653	4 304	4 621	4 674	4,2%	4,0%
20-24 år	6 829	4 994	5 589	6 175	4,8%	5,3%
25-64 år	56 269	61 904	63 964	68 872	59,7%	58,9%
65-79 år	7 833	10 446	11 247	12 693	10,1%	10,9%
80-89 år	3 091	2 377	2 931	3 756	2,3%	3,2%
90- år	1 038	653	559	638	0,6%	0,5%
<b>Män</b>	<b>47 754</b>	<b>51 835</b>	<b>54 098</b>	<b>58 728</b>	<b>50,0%</b>	<b>50,2%</b>
<b>Kvinnor</b>	<b>48 716</b>	<b>51 816</b>	<b>53 564</b>	<b>58 242</b>	<b>50,0%</b>	<b>49,8%</b>
<b>Samtliga</b>	<b>96 470</b>	<b>103 651</b>	<b>107 662</b>	<b>116 969</b>	<b>100,0%</b>	<b>100,0%</b>

**Befolkningsändringar**

	2020	2021	2022	2023
Antal födda	1 428	1 512	1 265	1 258
Antal döda	783	682	620	612
Födelsenetto	645	830	645	646
Flyttnetto	-129	-1 040	-245	-866
<b>Total förändring</b>	<b>516</b>	<b>-210</b>	<b>400</b>	<b>-220</b>

**Utländsk bakgrund 2023**

	Född i utlandet	Inrikes född med två utrikesfödda föräldrar	Totalt	%	Stockholm
0-15 år	1 824	4 233	6 057	31,9%	28,3%
16-64 år	24 103	5 299	29 402	41,3%	38,8%
65- år	3 785	191	3 976	29,5%	25,6%
<b>Samtliga</b>	<b>29 712</b>	<b>9 723</b>	<b>39 435</b>	<b>38,0%</b>	<b>34,9%</b>

**Folkmängd efter ålder den 31 december 2023**

**Utländsk bakgrund 2023**

	Född i utlandet	Inrikes född med två utrikesfödda föräldrar	Totalt	%	Stockholm
Norden utom Sverige	1 882	883	2 765	7,0%	8,0%
EU utom Norden	5 582	1 277	6 859	17,4%	17,8%
Europa utom EU	3 695	884	4 579	11,6%	9,3%
Asien	10 360	3 390	13 750	34,9%	38,1%
Afrika	4 317	2 229	6 546	16,6%	16,6%
Sydamerika	2 615	847	3 462	8,8%	6,2%
Nord- och Mellanamerika	988	168	1 156	2,9%	3,1%
Övriga	273	45	318	0,8%	1,0%
<b>Samtliga</b>	<b>29 712</b>	<b>9 723</b>	<b>39 435</b>	<b>100,0%</b>	<b>100,0%</b>

**Flyttningar 2023**

	Totalt	Procent	
		%	Stockholm
<b>Inflyttningar</b>			
In från övriga Stockholm	5 432	21,5%	0,0%
In från övriga länet	3 631	14,4%	25,2%
In från övriga Sverige	1 972	7,8%	14,7%
In från utlandet	1 149	4,6%	9,6%
<b>Totalt antal inflyttningar</b>	<b>12 184</b>	<b>48,3%</b>	<b>49,4%</b>
<b>Utflyttningar</b>			
Ut till övriga Stockholm	5 778	22,9%	0,0%
Ut till övriga länet	4 542	18,0%	29,2%
Ut till övriga Sverige	1 921	7,6%	13,8%
Ut till utlandet	809	3,2%	7,7%
<b>Totalt antal utflyttningar</b>	<b>13 050</b>	<b>51,7%</b>	<b>50,6%</b>
<b>Flyttnetto</b>	<b>-866</b>	<b>-3,4%</b>	<b>-1,1%</b>

**Behörighet till gymnasieskolan 2023**

	Kön		Bakgrund		Totalt	Stockholm
	Kvinnor	Män	Svensk	Utländsk		
	87,3%	87,3%	91,2%	80,3%	87,3%	89,9%

**Högsta utbildningsnivå 25-64 år 2022**

	%	Stockholm
Grundskola	8,6%	7,4%
Gymnasial	31,1%	26,8%
Eftergymnasial	56,7%	62,2%
Uppgift saknas	3,6%	3,6%
<b>Totalt</b>	<b>100,0%</b>	<b>100,0%</b>

**Bostäder efter hustyp och upplåtelse/ägarform 2022**

	Antal bostäder			
	Flerbostadshus/Övriga hus	Småhus	Specialbostäder	Totalt
Allmännyttan	9 007	0	1 280	10 287
Övriga hyresrätter	12 107	39	459	12 605
Bostadsrätter	24 404	352	166	24 922
Äganderätter	0	4 470	0	4 470
Uppgift saknas	0	0	0	0
<b>Samtliga</b>	<b>45 518</b>	<b>4 861</b>	<b>1 905</b>	<b>52 284</b>

**Bostäder i flerbostadshus & övriga hus efter lägenhetsstorlek**

	Antal bostäder i flerbostadshus & övriga hus							Totalt
	Lägenhet utan kök	1 rk	2 rk	3 rk	4 rk	5+ rk	Uppgift saknas	
2022	3 052	5 604	16 914	13 531	5 135	1 260	22	45 518
2021	3 029	5 427	16 775	13 435	5 097	1 253	36	45 052
2020	3 026	5 413	16 727	13 378	5 075	1 251	37	44 907
2019	3 009	5 345	16 584	13 323	5 077	1 255	37	44 630

**Överg. till gymn. Inom 1 år från 2022**

	Antal	Procent	
		%	Stockholm
Kvinnor	467	98,5%	99,0%
Män	575	99,3%	98,8%
<b>Totalt</b>	<b>1042</b>	<b>99,0%</b>	<b>98,9%</b>

**Överg. till högsk. Inom 3 år från 2020**

	Antal	Procent	
		%	Stockholm
Kvinnor	211	66,4%	72,0%
Män	155	55,8%	61,7%
<b>Totalt</b>	<b>366</b>	<b>61,4%</b>	<b>67,0%</b>

**Betygsfördelning i årskurs 9 2023**

	A	B	C	D	E	Saknar slutbetyg	Stockholm
							A
Svenska	10,2%	17,8%	27,5%	20,8%	16,0%	7,6%	14,6%
Engelska	31,8%	25,9%	20,2%	11,6%	4,7%	5,7%	38,5%
Matematik	14,6%	12,4%	18,7%	16,7%	28,9%	8,8%	17,9%

**Öppet arbetslösa som andel av befolkningen den 31 okt. 2023**

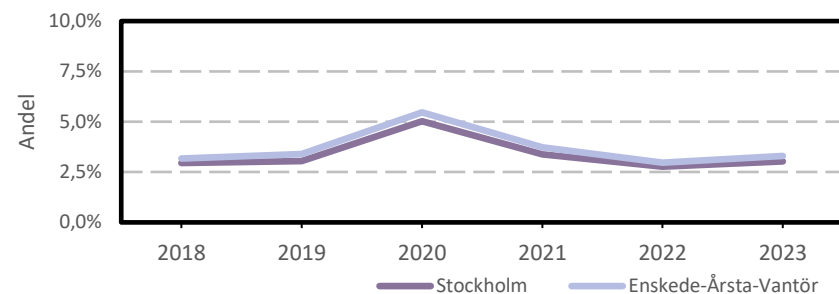
Ålder	Kvinnor	Män	Totalt	Stockholm
16-19 år	0,9%	2,0%	1,5%	1,2%
20-24 år	2,5%	3,6%	3,1%	2,7%
25-54 år	3,5%	3,3%	3,4%	3,2%
55-65 år	2,7%	3,1%	2,9%	2,6%
<b>Samtliga</b>	<b>3,2%</b>	<b>3,2%</b>	<b>3,2%</b>	<b>2,9%</b>

**Medelinkomst bland inkomsttagare 2022**

Ålder	Kvinnor	Män	Totalt	Stockholm
20-64 år	389 500	465 700	427 900	496 400
65- år	277 700	346 900	309 700	369 500
<b>16 år och äldre</b>	<b>355 500</b>	<b>429 900</b>	<b>392 500</b>	<b>453 100</b>

**Förvärvsarbetande med arbetsplats i området 2021**

Bransch	Antal			Procent	
	Kvinnor	Män	Totalt	%	Stockholm
Tillverkning, utvinning, energi & miljö	249	1 171	1 420	3,5%	2,8%
Byggverksamhet	441	4 509	4 950	12,1%	4,2%
Handel	1 808	3 519	5 327	13,0%	11,5%
Transport	648	2 137	2 785	6,8%	3,4%
Hotell & restaurang	586	854	1 440	3,5%	4,6%
Information & kommunikation	682	1 463	2 145	5,3%	13,5%
Företagstjänster m.m.	3 521	5 319	8 840	21,6%	28,8%
Utbildning	3 210	1 146	4 356	10,7%	8,5%
Vård & omsorg	4 176	1 365	5 541	13,6%	9,3%
Personliga och kulturella tjänster m.m.	1 275	1 138	2 413	5,9%	6,7%
Offentlig förvaltning	1 016	419	1 435	3,5%	6,1%
Okänd eller övrig bransch	94	102	196	0,5%	0,5%
<b>Samtliga</b>	<b>17 706</b>	<b>23 142</b>	<b>40 848</b>	<b>100,0%</b>	<b>100,0%</b>

**Öppet arbetslösa som andel av befolkningen**

**Förvärvsintensitet boende i område 2021**

	Kvinnor	Män	Totalt	Stockholm
Andel förvärvsarbetande 20-64 år	80,1%	80,8%	80,4%	79,5%

**Förvärvsarbetande boende i området 2021**

Bransch	Antal			Procent	
	Kvinnor	Män	Totalt	%	Stockholm
Tillverkning, utvinning, energi & miljö	716	1 886	2 602	4,6%	4,3%
Byggverksamhet	421	3 104	3 525	6,2%	4,3%
Handel	3 140	3 273	6 413	11,3%	11,6%
Transport	547	1 914	2 461	4,3%	3,8%
Hotell & restaurang	1 259	1 485	2 744	4,8%	4,0%
Information & kommunikation	1 761	3 608	5 369	9,5%	10,7%
Företagstjänster m.m.	5 701	6 290	11 991	21,2%	25,2%
Utbildning	4 194	1 901	6 095	10,8%	10,1%
Vård & omsorg	5 779	1 966	7 745	13,7%	12,0%
Personliga och kulturella tjänster m.m.	2 171	1 603	3 774	6,7%	6,5%
Offentlig förvaltning	2 153	1 426	3 579	6,3%	6,6%
Okänd eller övrig bransch	193	183	376	0,7%	0,7%
<b>Samtliga förvärvsarbetande 16-</b>	<b>28 035</b>	<b>28 639</b>	<b>56 674</b>	<b>100,0%</b>	<b>100,0%</b>

**Ohälsotal tidsserie**

	Dagar per person i befolkningen 16-64 år			
	Kvinnor	Män	Totalt	Stockholm
2022	17,9	12,4	15,1	14,3
2021	17,6	12,5	15	14,5
2020	19	13,1	16	15,3
2019	19,5	13,2	16,4	15,6
2018	20,4	13,9	17,1	16,4

**Ekonomiskt bistånd 2023**

Ålder	Procent av befolkningen	
	%	Stockholm
Barn <sup>1</sup>	4,6%	3,1%
18-24 år	1,5%	1,7%
25-29 år	1,0%	1,3%
30-39 år	1,8%	1,5%
40-49 år	2,5%	2,0%
50-59 år	2,9%	2,2%
60-64 år	3,6%	2,6%
65- år	0,5%	0,4%
<b>Samtliga</b>	<b>2,4%</b>	<b>1,9%</b>

<sup>1</sup>Med barn avses även överåriga barn (18-21 år) som i socialregistret upptas som hemmavarande.

**Ekonomiskt bistånd (fortsättning) 2023**

Bistånd per hushåll och månad är 11 525 kr (Stockholm: 10 631 kr).

Antal biståndstagare, inkl barn, är 2 532 (Stockholm: 18 384).

Biståndstid per hushåll är 8,2 månader (Stockholm: 7,8 månader).

**Kommunval 2022**

	Procent av rösterna	
	%	Stockholm
<b>Majoriteten</b>		
Socialdemokraterna	33,4%	29,4%
Vänsterpartiet	20,8%	15,4%
Miljöpartiet	5,9%	6,0%
	<b>60,1%</b>	<b>50,8%</b>
Moderaterna	12,9%	18,3%
Sverigedemokraterna	9,2%	8,0%
Liberalerna	5,2%	8,0%
Centerpartiet	5,6%	6,7%
Kristdemokraterna	2,8%	3,8%
Övriga	4,2%	4,3%
	<b>39,9%</b>	<b>49,2%</b>
<b>Valdeltagande</b>	<b>74,8%</b>	<b>79,9%</b>

**Ohälsotal 2022**

	Dagar per person i befolkningen			
	Kvinnor	Män	Totalt	Stockholm
16-44 år	10,7	7,2	8,9	8,1
45-49 år	19,9	13,0	16,3	14,6
50-54 år	23,4	16,0	19,7	20,2
55-59 år	36,7	26,4	31,4	28,4
60-64 år	50,4	39,1	45,0	41,5
<b>Samtliga</b>	<b>17,9</b>	<b>12,4</b>	<b>15,1</b>	<b>14,3</b>

**Sjukersättning 2022**

	Dagar per person i befolkningen			
	Kvinnor	Män	Totalt	Stockholm
16-44 år	..	..	3,4	3,2
45-49 år	..	..	6,1	5,8
50-54 år	9,9	9,8	9,8	10,1
55-59 år	22,2	16,3	19,1	16,9
60-64 år	32,0	23,0	27,7	27,9
<b>Samtliga</b>	<b>7,9</b>	<b>6,7</b>	<b>7,3</b>	<b>7,3</b>

**Sjukpenning 2022**

	Dagar per person i befolkningen			
	Kvinnor	Män	Totalt	Stockholm
16-44 år	7,1	3,6	5,4	4,7
45-49 år	13,3	6,7	9,9	8,5
50-54 år	13,4	6,0	9,7	9,7
55-59 år	14,3	9,9	12,0	11,2
60-64 år	18,1	15,9	17,0	13,4
<b>Samtliga</b>	<b>9,7</b>	<b>5,5</b>	<b>7,6</b>	<b>6,8</b>