

Folkmängd den 31 december 2023

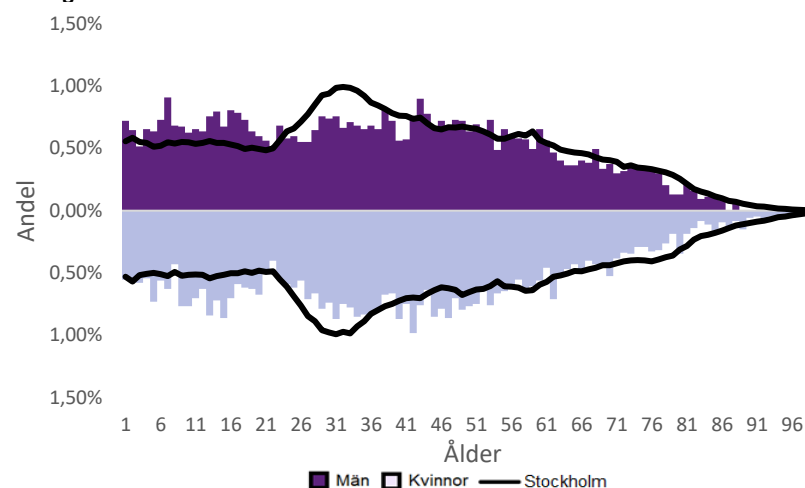
	Antal				Procent	
	2014	2023	2027	2032	2023	2032
0 år	174	87	129	119	0,8%	1,1%
1-5 år	819	654	582	579	6,1%	5,3%
6-15 år	1 513	1 501	1 276	1 147	14,1%	10,6%
16-19 år	547	587	584	516	5,5%	4,8%
20-24 år	804	603	554	532	5,6%	4,9%
25-64 år	6 105	5 798	6 117	5 940	54,3%	54,7%
65-79 år	880	1 118	1 399	1 456	10,5%	13,4%
80-89 år	266	270	373	469	2,5%	4,3%
90- år	134	64	80	96	0,6%	0,9%
Män	5 397	5 203	5 500	5 391	48,7%	49,7%
Kvinnor	5 845	5 479	5 595	5 463	51,3%	50,3%
Samtliga	11 242	10 682	11 094	10 855	100,0%	100,0%

Befolkningsändringar

	2020	2021	2022	2023
Antal födda	119	141	123	89
Antal döda	106	89	75	74
Födelsenetto	13	52	48	15
Flyttnetto	-254	-189	-150	-142
Total förändring	-241	-137	-102	-127

Utländsk bakgrund 2023

	Född i utlandet	Inrikes född med två utrikesfödda föräldrar	Totalt	%	Stockholm
0-15 år	118	250	368	16,4%	28,3%
16-64 år	1 700	530	2 230	31,9%	38,8%
65- år	376	13	389	26,8%	25,6%
Samtliga	2 194	793	2 987	28,0%	34,9%

Folkmängd efter ålder den 31 december 2023

Utländsk bakgrund 2023

	Född i utlandet	Inrikes född med två utrikesfödda föräldrar	Totalt	%	Stockholm
Norden utom Sverige	184	82	266	8,9%	8,0%
EU utom Norden	390	102	492	16,5%	17,8%
Europa utom EU	239	86	325	10,9%	9,3%
Asien	663	237	900	30,1%	38,1%
Afrika	372	184	556	18,6%	16,6%
Sydamerika	185	73	258	8,6%	6,2%
Nord- och Mellanamerika	135	22	157	5,3%	3,1%
Övriga	26	7	33	1,1%	1,0%
Samtliga	2 194	793	2 987	100,0%	100,0%

Flyttningar 2023

	Totalt	Procent	
		%	Stockholm
Inflyttningar			
In från övriga Stockholm	725	28,5%	0,0%
In från övriga länet	253	9,9%	25,2%
In från övriga Sverige	168	6,6%	14,7%
In från utlandet	56	2,2%	9,6%
Totalt antal inflyttningar	1 202	47,2%	49,4%
Utflyttningar			
Ut till övriga Stockholm	748	29,4%	0,0%
Ut till övriga länet	356	14,0%	29,2%
Ut till övriga Sverige	167	6,6%	13,8%
Ut till utlandet	73	2,9%	7,7%
Totalt antal utflyttningar	1 344	52,8%	50,6%
Flyttnetto	-142	-5,6%	-1,1%

Behörighet till gymnasieskolan 2023

	Kön		Bakgrund		Totalt	Stockholm
	Kvinnor	Män	Svensk	Utländsk		
	90,4%	90,6%	91,9%	85,7%	90,5%	89,9%

Högsta utbildningsnivå 25-64 år 2022

	%	Stockholm
Grundskola	6,8%	7,4%
Gymnasial	28,6%	26,8%
Eftergymnasial	62,3%	62,2%
Uppgift saknas	2,3%	3,6%
Totalt	100,0%	100,0%

Bostäder efter hustyp och upplåtelse/ägarform 2022

	Antal bostäder			Totalt
	Flerbostadshus/Övriga hus	Småhus	Specialbostäder	
Allmännyttan	891	0	441	1 332
Övriga hyresrätter	514	12	1	527
Bostadsrätter	2 279	14	51	2 344
Äganderätter	0	904	0	904
Uppgift saknas	0	0	0	0
Samtliga	3 684	930	493	5 107

Bostäder i flerbostadshus & övriga hus efter lägenhetsstorlek

	Antal bostäder i flerbostadshus & övriga hus							Totalt
	Lägenhet utan kök	1 rk	2 rk	3 rk	4 rk	5+ rk	Uppgift saknas	
2022	192	699	1 036	994	568	176	19	3 684
2021	193	700	1 035	994	568	176	19	3 685
2020	191	698	1 035	997	570	174	19	3 684
2019	191	693	1 033	994	570	174	19	3 674

Överg. till gymn. Inom 1 år från 2022

	Antal	Procent	
		%	Stockholm
Kvinnor	66	100,0%	99,0%
Män	78	96,3%	98,8%
Totalt	144	98,0%	98,9%

Överg. till högsk. Inom 3 år från 2020

	Antal	Procent	
		%	Stockholm
Kvinnor	25	56,8%	72,0%
Män	26	55,3%	61,7%
Totalt	51	56,0%	67,0%

Betygsfördelning i årskurs 9 2023

	A	B	C	D	E	Saknar slutbetyg	Stockholm
							A
Svenska	14,1%	17,3%	28,8%	27,6%	7,7%	4,5%	14,6%
Engelska	33,3%	32,1%	17,3%	10,9%	38,5%
Matematik	21,3%	16,8%	19,4%	15,5%	20,6%	6,5%	17,9%

Öppet arbetslösa som andel av befolkningen den 31 okt. 2023

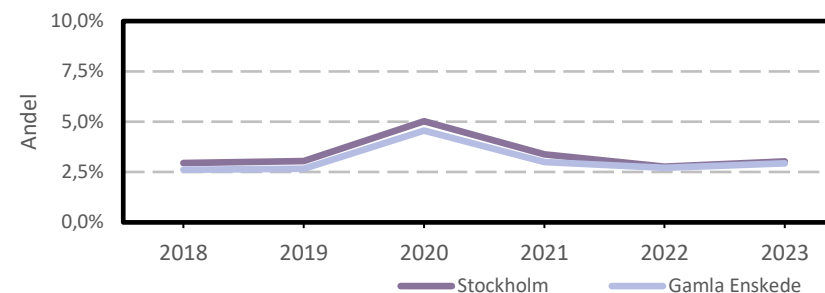
Ålder	Kvinnor	Män	Totalt	Stockholm
16-19 år	1,0%	1,2%
20-24 år	3,3%	2,7%
25-54 år	3,2%	2,6%	2,9%	3,2%
55-65 år	2,7%	3,4%	3,0%	2,6%
Samtliga	2,9%	2,7%	2,8%	2,9%

Medelinkomst bland inkomsttagare 2022

Ålder	Kvinnor	Män	Totalt	Stockholm
20-64 år	446 700	567 900	505 000	496 400
65- år	303 700	404 200	349 500	369 500
16 år och äldre	397 800	508 900	450 800	453 100

Förvärvsarbetande med arbetsplats i området 2021

Bransch	Antal			Procent	
	Kvinnor	Män	Totalt	%	Stockholm
Tillverkning, utvinning, energi & miljö	38	55	93	2,6%	2,8%
Byggverksamhet	43	410	453	12,6%	4,2%
Handel	178	191	369	10,3%	11,5%
Transport	18	0,5%	3,4%
Hotell & restaurang	72	119	191	5,3%	4,6%
Information & kommunikation	19	78	97	2,7%	13,5%
Företagstjänster m.m.	145	223	368	10,2%	28,8%
Utbildning	327	122	449	12,5%	8,5%
Vård & omsorg	918	272	1 190	33,1%	9,3%
Personliga och kulturella tjänster m.m.	186	144	330	9,2%	6,7%
Offentlig förvaltning	10	0,3%	6,1%
Okänd eller övrig bransch	10	19	29	0,8%	0,5%
Samtliga	1 946	1 651	3 597	100,0%	100,0%

Öppet arbetslösa som andel av befolkningen

Förvärvsintensitet boende i område 2021

	Kvinnor	Män	Totalt	Stockholm
Andel förvärvsarbetande 20-64 år	82,4%	81,2%	81,8%	79,5%

Förvärvsarbetande boende i området 2021

Bransch	Antal			Procent	
	Kvinnor	Män	Totalt	%	Stockholm
Tillverkning, utvinning, energi & miljö	58	160	218	3,8%	4,3%
Byggverksamhet	34	233	267	4,6%	4,3%
Handel	352	298	650	11,2%	11,6%
Transport	39	134	173	3,0%	3,8%
Hotell & restaurang	131	125	256	4,4%	4,0%
Information & kommunikation	244	386	630	10,9%	10,7%
Företagstjänster m.m.	607	706	1 313	22,7%	25,2%
Utbildning	440	160	600	10,4%	10,1%
Vård & omsorg	588	209	797	13,8%	12,0%
Personliga och kulturella tjänster m.m.	252	180	432	7,5%	6,5%
Offentlig förvaltning	255	168	423	7,3%	6,6%
Okänd eller övrig bransch	15	21	36	0,6%	0,7%
Samtliga förvärvsarbetande 16-	3 015	2 780	5 795	100,0%	100,0%

Ohälsotal tidsserie

	Dagar per person i befolkningen 16-64 år			
	Kvinnor	Män	Totalt	Stockholm
2022	18,5	13,5	16	14,3
2021	18	14,1	16,1	14,5
2020	19,4	14,6	17,1	15,3
2019	19,8	14,7	17,3	15,6
2018	22,5	15,4	19	16,4

Ekonomiskt bistånd 2023

Ålder	Procent av befolkningen	
	%	Stockholm
Barn ¹	1,2%	3,1%
18-24 år	1,2%	1,7%
25-29 år	..	1,3%
30-39 år	0,6%	1,5%
40-49 år	1,2%	2,0%
50-59 år	1,3%	2,2%
60-64 år	2,2%	2,6%
65- år	..	0,4%
Samtliga	1,0%	1,9%

¹Med barn avses även överåriga barn (18-21 år) som i socialregistret upptas som hemmavarande.

Ekonomiskt bistånd (fortsättning) 2023

Bistånd per hushåll och månad är 10 190 kr (Stockholm: 10 631 kr).

Antal biståndstagare, inkl barn, är 108 (Stockholm: 18 384).

Biståndstid per hushåll är 7,9 månader (Stockholm: 7,8 månader).

Kommunval 2022

	Procent av rösterna	
	%	Stockholm
Majoriteten		
Socialdemokraterna	33,1%	29,4%
Vänsterpartiet	18,1%	15,4%
Miljöpartiet	7,3%	6,0%
	58,6%	50,8%
Moderaterna	14,2%	18,3%
Sverigedemokraterna	6,7%	8,0%
Liberalerna	6,8%	8,0%
Centerpartiet	7,1%	6,7%
Kristdemokraterna	3,0%	3,8%
Övriga	3,6%	4,3%
	41,4%	49,2%
Valdeltagande	80,3%	79,9%

Ohälsotal 2022

	Dagar per person i befolkningen			
	Kvinnor	Män	Totalt	Stockholm
16-44 år	11,7	8,2	10,0	8,1
45-49 år	19,5	15,7	17,7	14,6
50-54 år	22,1	18,6	20,4	20,2
55-59 år	30,8	26,4	28,6	28,4
60-64 år	49,4	31,5	41,4	41,5
Samtliga	18,5	13,5	16,0	14,3

Sjukersättning 2022

	Dagar per person i befolkningen			
	Kvinnor	Män	Totalt	Stockholm
16-44 år	5,4	5,4	5,4	3,2
45-49 år	6,3	8,2	7,2	5,8
50-54 år	10,3	14,8	12,4	10,1
55-59 år	16,2	16,9	16,5	16,9
60-64 år	36,7	20,1	29,2	27,9
Samtliga	9,5	8,8	9,2	7,3

Sjukpenning 2022

	Dagar per person i befolkningen			
	Kvinnor	Män	Totalt	Stockholm
16-44 år	6,2	2,8	4,5	4,7
45-49 år	12,7	7,5	10,2	8,5
50-54 år	11,8	3,9	8,0	9,7
55-59 år	14,6	9,5	12,0	11,2
60-64 år	11,7	9,9	10,9	13,4
Samtliga	8,7	4,6	6,7	6,8