

Folkmängd den 31 december 2023

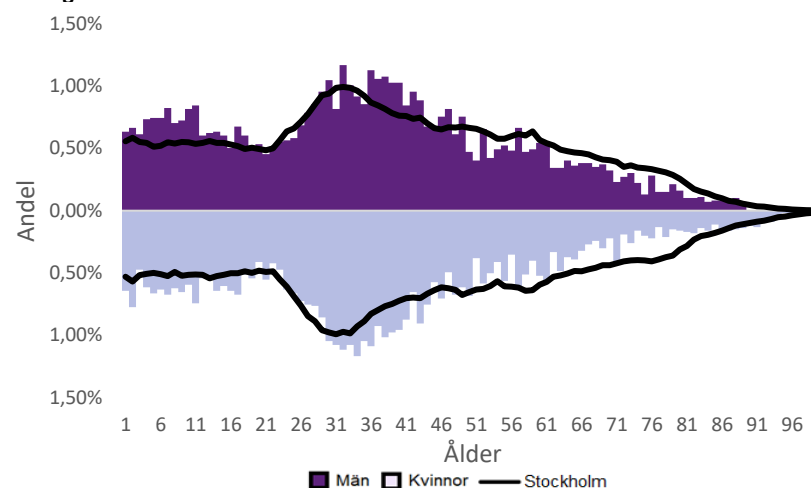
	Antal				Procent	
	2014	2023	2027	2032	2023	2032
0 år	119	112	128	164	1,1%	1,4%
1-5 år	615	652	617	769	6,6%	6,6%
6-15 år	996	1 329	1 292	1 333	13,4%	11,5%
16-19 år	431	464	497	551	4,7%	4,7%
20-24 år	770	508	553	645	5,1%	5,5%
25-64 år	5 001	5 765	5 955	6 797	58,0%	58,5%
65-79 år	742	778	883	1 054	7,8%	9,1%
80-89 år	404	250	231	267	2,5%	2,3%
90- år	74	76	61	46	0,8%	0,4%
Män	4 609	5 014	5 219	5 946	50,5%	51,1%
Kvinnor	4 543	4 920	4 999	5 680	49,5%	48,9%
Samtliga	9 152	9 934	10 218	11 626	100,0%	100,0%

Befolkningsändringar

	2020	2021	2022	2023
Antal födda	120	143	134	109
Antal döda	64	62	50	43
Födelsenetto	56	81	84	66
Flyttnetto	26	82	-96	-79
Total förändring	82	163	-12	-13

Utländsk bakgrund 2023

	Född i utlandet	Inrikes född med två utrikesfödda föräldrar	Totalt	%	Stockholm
0-15 år	449	843	1 292	61,7%	28,3%
16-64 år	3 704	677	4 381	65,0%	38,8%
65- år	380	16	396	35,9%	25,6%
Samtliga	4 533	1 536	6 069	61,1%	34,9%

Folkmängd efter ålder den 31 december 2023

Utländsk bakgrund 2023

	Född i utlandet	Inrikes född med två utrikesfödda föräldrar	Totalt	%	Stockholm
Norden utom Sverige	157	79	236	3,9%	8,0%
EU utom Norden	870	178	1 048	17,3%	17,8%
Europa utom EU	653	143	796	13,1%	9,3%
Asien	1 728	585	2 313	38,1%	38,1%
Afrika	632	396	1 028	16,9%	16,6%
Sydamerika	388	126	514	8,5%	6,2%
Nord- och Mellanamerika	103	1,7%	3,1%
Övriga	31	0,5%	1,0%
Samtliga	4 533	1 536	6 069	100,0%	100,0%

Flyttningar 2023

	Totalt	Procent	
		%	Stockholm
Inflyttningar			
In från övriga Stockholm	630	20,8%	0,0%
In från övriga länet	432	14,2%	25,2%
In från övriga Sverige	196	6,5%	14,7%
In från utlandet	219	7,2%	9,6%
Totalt antal inflyttningar	1 477	48,7%	49,4%
Utflyttningar			
Ut till övriga Stockholm	675	22,3%	0,0%
Ut till övriga länet	579	19,1%	29,2%
Ut till övriga Sverige	199	6,6%	13,8%
Ut till utlandet	103	3,4%	7,7%
Totalt antal utflyttningar	1 556	51,3%	50,6%
Flyttnetto	-79	-2,6%	-1,1%

Behörighet till gymnasieskolan 2023

	Kön		Bakgrund		Totalt	Stockholm
	Kvinnor	Män	Svensk	Utländsk		
	84,4%	78,3%	96,4%	76,8%	81,8%	89,9%

Högsta utbildningsnivå 25-64 år 2022

	%	Stockholm
Grundskola	11,8%	7,4%
Gymnasial	36,1%	26,8%
Eftergymnasial	45,5%	62,2%
Uppgift saknas	6,6%	3,6%
Totalt	100,0%	100,0%

Bostäder efter hustyp och upplåtelse/ägarform 2022

	Antal bostäder			Totalt
	Flerbostadshus/Övriga hus	Småhus	Specialbostäder	
Allmännyttan	51	0	14	65
Övriga hyresrätter	2 376	0	0	2 376
Bostadsrätter	1 647	138	12	1 797
Äganderätter	0	117	0	117
Uppgift saknas	0	0	0	0
Samtliga	4 074	255	26	4 355

Bostäder i flerbostadshus & övriga hus efter lägenhetsstorlek

	Antal bostäder i flerbostadshus & övriga hus							Totalt
	Lägenhet utan kök	1 rk	2 rk	3 rk	4 rk	5+ rk	Uppgift saknas	
2022	231	224	1 007	1 721	735	156	0	4 074
2021	231	213	988	1 722	739	159	4	4 056
2020	231	212	973	1 702	724	159	4	4 005
2019	216	204	936	1 712	729	161	4	3 962

Överg. till gymn. Inom 1 år från 2022

	Antal	Procent	
		%	Stockholm
Kvinnor	56	98,2%	99,0%
Män	65	100,0%	98,8%
Totalt	121	99,2%	98,9%

Överg. till högsk. Inom 3 år från 2020

	Antal	Procent	
		%	Stockholm
Kvinnor	23	63,9%	72,0%
Män	17	54,8%	61,7%
Totalt	40	59,7%	67,0%

Betygsfördelning i årskurs 9 2023

	A	B	C	D	E	Saknar slutbetyg	Stockholm
							A
Svenska	6,4%	11,0%	18,3%	28,4%	21,1%	14,7%	14,6%
Engelska	25,7%	19,3%	27,5%	15,6%	5,5%	6,4%	38,5%
Matematik	7,3%	11,0%	18,3%	16,5%	36,7%	10,1%	17,9%

Öppet arbetslösa som andel av befolkningen den 31 okt. 2023

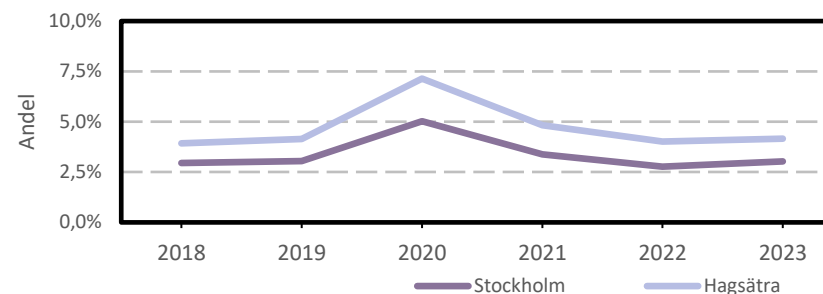
Ålder	Kvinnor	Män	Totalt	Stockholm
16-19 år	2,0%	1,2%
20-24 år	2,5%	2,7%
25-54 år	5,0%	4,4%	4,7%	3,2%
55-65 år	2,7%	2,3%	2,5%	2,6%
Samtliga	4,1%	3,9%	4,0%	2,9%

Medelinkomst bland inkomsttagare 2022

Ålder	Kvinnor	Män	Totalt	Stockholm
20-64 år	316 400	398 000	357 700	496 400
65- år	243 600	303 900	272 600	369 500
16 år och äldre	291 800	368 900	330 400	453 100

Förvärvsarbetande med arbetsplats i området 2021

Bransch	Antal			Procent	
	Kvinnor	Män	Totalt	%	Stockholm
Tillverkning, utvinning, energi & miljö	6	19	25	1,5%	2,8%
Byggverksamhet	30	170	200	12,2%	4,2%
Handel	51	120	171	10,4%	11,5%
Transport	14	151	165	10,1%	3,4%
Hotell & restaurang	20	27	47	2,9%	4,6%
Information & kommunikation	8	21	29	1,8%	13,5%
Företagstjänster m.m.	88	223	311	19,0%	28,8%
Utbildning	244	80	324	19,7%	8,5%
Vård & omsorg	224	55	279	17,0%	9,3%
Personliga och kulturella tjänster m.m.	41	33	74	4,5%	6,7%
Offentlig förvaltning	6,1%
Okänd eller övrig bransch	9	7	16	1,0%	0,5%
Samtliga	735	906	1 641	100,0%	100,0%

Öppet arbetslösa som andel av befolkningen

Förvärvsintensitet boende i område 2021

	Kvinnor	Män	Totalt	Stockholm
Andel förvärvsarbetande 20-64 år	73,4%	77,9%	75,7%	79,5%

Förvärvsarbetande boende i området 2021

Bransch	Antal			Procent	
	Kvinnor	Män	Totalt	%	Stockholm
Tillverkning, utvinning, energi & miljö	46	173	219	4,4%	4,3%
Byggverksamhet	44	417	461	9,2%	4,3%
Handel	260	336	596	11,9%	11,6%
Transport	72	239	311	6,2%	3,8%
Hotell & restaurang	163	190	353	7,0%	4,0%
Information & kommunikation	99	246	345	6,9%	10,7%
Företagstjänster m.m.	454	468	922	18,4%	25,2%
Utbildning	385	158	543	10,8%	10,1%
Vård & omsorg	606	198	804	16,0%	12,0%
Personliga och kulturella tjänster m.m.	147	104	251	5,0%	6,5%
Offentlig förvaltning	100	78	178	3,5%	6,6%
Okänd eller övrig bransch	21	19	40	0,8%	0,7%
Samtliga förvärvsarbetande 16-	2 397	2 626	5 023	100,0%	100,0%

Ohälsotal tidsserie

	Dagar per person i befolkningen 16-64 år			
	Kvinnor	Män	Totalt	Stockholm
2022	19,3	14,1	16,7	14,3
2021	18,5	13,8	16,2	14,5
2020	20	14,6	17,2	15,3
2019	19,6	14,5	16,9	15,6
2018	21,3	16,5	18,9	16,4

Ohälsotal 2022

	Dagar per person i befolkningen			
	Kvinnor	Män	Totalt	Stockholm
16-44 år	11,3	9,1	10,2	8,1
45-49 år	25,7	11,1	18,1	14,6
50-54 år	25,4	18,6	21,9	20,2
55-59 år	37,0	26,9	31,7	28,4
60-64 år	64,4	50,4	57,6	41,5
Samtliga	19,3	14,1	16,7	14,3

Ekonomiskt bistånd 2023

Ålder	Procent av befolkningen	
	%	Stockholm
Barn ¹	3,8%	3,1%
18-24 år	..	1,7%
25-29 år	1,5%	1,3%
30-39 år	1,0%	1,5%
40-49 år	2,1%	2,0%
50-59 år	2,9%	2,2%
60-64 år	4,3%	2,6%
65- år	..	0,4%
Samtliga	2,1%	1,9%

¹Med barn avses även överåriga barn (18-21 år) som i socialregistret upptas som hemmavarande.

Kommunval 2022

	Procent av rösterna	
	%	Stockholm
Majoriteten		
Socialdemokraterna	34,8%	29,4%
Vänsterpartiet	21,9%	15,4%
Miljöpartiet	3,4%	6,0%
	60,1%	50,8%
Moderaterna	11,1%	18,3%
Sverigedemokraterna	13,1%	8,0%
Liberalerna	3,3%	8,0%
Centerpartiet	4,0%	6,7%
Kristdemokraterna	3,4%	3,8%
Övriga	4,9%	4,3%
	39,9%	49,2%
Valdeltagande	62,4%	79,9%

Sjukersättning 2022

	Dagar per person i befolkningen			
	Kvinnor	Män	Totalt	Stockholm
16-44 år	4,6	3,2
45-49 år	4,6	5,8
50-54 år	12,0	11,5	11,7	10,1
55-59 år	20,3	14,7	17,4	16,9
60-64 år	40,7	32,5	36,7	27,9
Samtliga	8,4	8,2	8,3	7,3

Sjukpenning 2022

	Dagar per person i befolkningen			
	Kvinnor	Män	Totalt	Stockholm
16-44 år	7,5	3,6	5,5	4,7
45-49 år	19,5	8,0	13,6	8,5
50-54 år	13,4	7,1	10,2	9,7
55-59 år	16,7	12,2	14,4	11,2
60-64 år	22,9	17,5	20,3	13,4
Samtliga	10,8	5,9	8,3	6,8

Ekonomiskt bistånd (fortsättning) 2023

Bistånd per hushåll och månad är 12 250 kr (Stockholm: 10 631 kr).

Antal biståndstagare, inkl barn, är 210 (Stockholm: 18 384).

Biståndstid per hushåll är 9,4 månader (Stockholm: 7,8 månader).