

**Folkmängd den 31 december 2023**

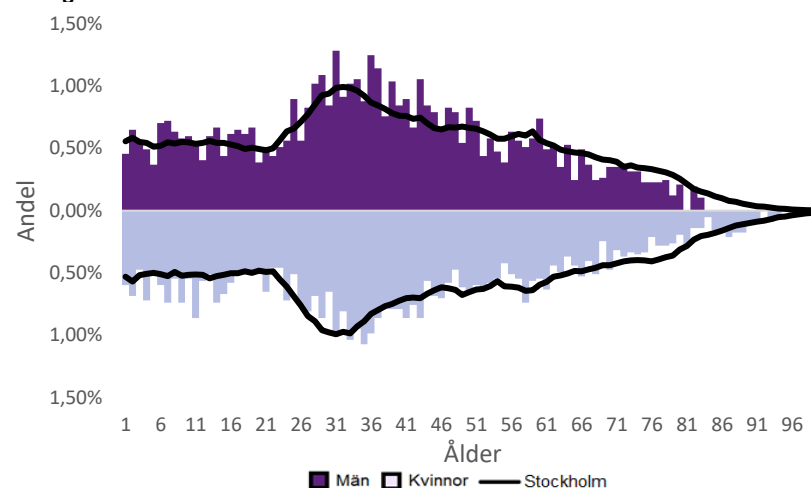
	Antal				Procent	
	2014	2023	2027	2032	2023	2032
0 år	104	59	99	224	1,0%	2,1%
1-5 år	430	313	405	917	5,5%	8,4%
6-15 år	626	704	686	1 013	12,4%	9,3%
16-19 år	278	263	272	374	4,6%	3,4%
20-24 år	490	295	444	616	5,2%	5,7%
25-64 år	3 202	3 329	4 039	6 605	58,5%	60,8%
65-79 år	470	552	633	874	9,7%	8,0%
80-89 år	158	145	161	218	2,5%	2,0%
90- år	31	27	29	29	0,5%	0,3%
<b>Män</b>	<b>2 855</b>	<b>2 840</b>	<b>3 332</b>	<b>5 402</b>	<b>49,9%</b>	<b>49,7%</b>
<b>Kvinnor</b>	<b>2 934</b>	<b>2 847</b>	<b>3 437</b>	<b>5 469</b>	<b>50,1%</b>	<b>50,3%</b>
<b>Samtliga</b>	<b>5 789</b>	<b>5 687</b>	<b>6 769</b>	<b>10 871</b>	<b>100,0%</b>	<b>100,0%</b>

**Befolkningsändringar**

	2020	2021	2022	2023
Antal födda	71	83	62	60
Antal döda	24	40	28	24
Födelsenetto	47	43	34	36
Flyttnetto	-97	-168	-70	11
<b>Total förändring</b>	<b>-50</b>	<b>-125</b>	<b>-36</b>	<b>47</b>

**Utländsk bakgrund 2023**

	Född i utlandet	Inrikes född med två utrikesfödda föräldrar	Totalt	%	Stockholm
0-15 år	178	498	676	62,8%	28,3%
16-64 år	2 186	410	2 596	66,8%	38,8%
65- år	344	6	350	48,3%	25,6%
<b>Samtliga</b>	<b>2 708</b>	<b>914</b>	<b>3 622</b>	<b>63,7%</b>	<b>34,9%</b>

**Folkmängd efter ålder den 31 december 2023**

**Utländsk bakgrund 2023**

	Född i utlandet	Inrikes född med två utrikesfödda föräldrar	Totalt	%	Stockholm
Norden utom Sverige	104	36	140	3,9%	8,0%
EU utom Norden	452	89	541	14,9%	17,8%
Europa utom EU	399	114	513	14,2%	9,3%
Asien	1 182	380	1 562	43,1%	38,1%
Afrika	341	216	557	15,4%	16,6%
Sydamerika	175	67	242	6,7%	6,2%
Nord- och Mellanamerika	..	..	54	1,5%	3,1%
Övriga	..	..	13	0,4%	1,0%
<b>Samtliga</b>	<b>2 708</b>	<b>914</b>	<b>3 622</b>	<b>100,0%</b>	<b>100,0%</b>

**Flyttningar 2023**

	Totalt	Procent	
		%	Stockholm
<b>Inflyttningar</b>			
In från övriga Stockholm	350	20,5%	0,0%
In från övriga länet	247	14,5%	25,2%
In från övriga Sverige	134	7,8%	14,7%
In från utlandet	129	7,5%	9,6%
<b>Totalt antal inflyttningar</b>	<b>860</b>	<b>50,3%</b>	<b>49,4%</b>
<b>Utflyttningar</b>			
Ut till övriga Stockholm	377	22,1%	0,0%
Ut till övriga länet	317	18,5%	29,2%
Ut till övriga Sverige	81	4,7%	13,8%
Ut till utlandet	74	4,3%	7,7%
<b>Totalt antal utflyttningar</b>	<b>849</b>	<b>49,7%</b>	<b>50,6%</b>
<b>Flyttnetto</b>	<b>11</b>	<b>0,6%</b>	<b>-1,1%</b>

**Behörighet till gymnasieskolan 2023**

	Kön		Bakgrund		Totalt	Stockholm
	Kvinnor	Män	Svensk	Utländsk		
	89,7%	70,3%	92,6%	69,2%	78,8%	89,9%

**Högsta utbildningsnivå 25-64 år 2022**

	%	Stockholm
Grundskola	12,2%	7,4%
Gymnasial	35,8%	26,8%
Eftergymnasial	46,3%	62,2%
Uppgift saknas	5,7%	3,6%
<b>Totalt</b>	<b>100,0%</b>	<b>100,0%</b>

**Bostäder efter hustyp och upplåtelse/ägarform 2022**

	Antal bostäder			Totalt
	Flerbostadshus/Övriga hus	Småhus	Specialbostäder	
Allmännyttan	177	0	0	177
Övriga hyresrätter	0	0	0	0
Bostadsrätter	2 171	9	0	2 180
Äganderätter	0	0	0	0
Uppgift saknas	0	0	0	0
<b>Samtliga</b>	<b>2 348</b>	<b>9</b>	<b>0</b>	<b>2 357</b>

**Bostäder i flerbostadshus & övriga hus efter lägenhetsstorlek**

	Antal bostäder i flerbostadshus & övriga hus							Totalt
	Lägenhet utan kök	1 rk	2 rk	3 rk	4 rk	5+ rk	Uppgift saknas	
2022	1	98	626	908	434	281	0	2 348
2021	1	98	626	908	434	281	0	2 348
2020	1	98	626	908	434	281	0	2 348
2019	1	98	626	909	433	281	0	2 348

**Överg. till gymn. Inom 1 år från 2022**

	Antal	Procent	
		%	Stockholm
Kvinnor	32	97,0%	99,0%
Män	34	100,0%	98,8%
<b>Totalt</b>	<b>66</b>	<b>98,5%</b>	<b>98,9%</b>

**Överg. till högsk. Inom 3 år från 2020**

	Antal	Procent	
		%	Stockholm
Kvinnor	16	84,2%	72,0%
Män	7	58,3%	61,7%
<b>Totalt</b>	<b>23</b>	<b>74,2%</b>	<b>67,0%</b>

**Betygsfördelning i årskurs 9 2023**

	A	B	C	D	E	Saknar slutbetyg	Stockholm
							A
Svenska	..	..	22,7%	21,2%	24,2%	16,7%	14,6%
Engelska	24,2%	21,2%	24,2%	..	..	12,1%	38,5%
Matematik	..	12,1%	21,2%	..	34,8%	13,6%	17,9%

**Öppet arbetslösa som andel av befolkningen den 31 okt. 2023**

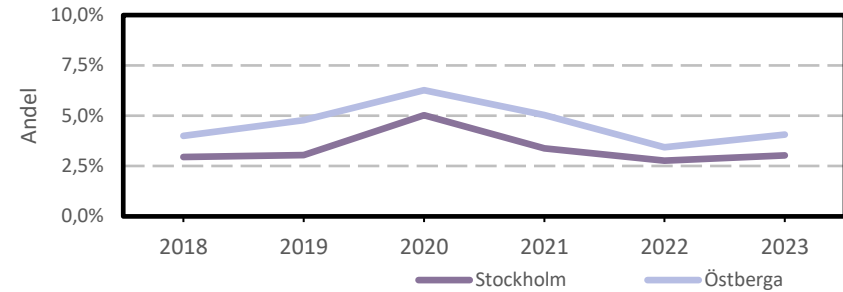
Ålder	Kvinnor	Män	Totalt	Stockholm
16-19 år	..	..	..	1,2%
20-24 år	..	..	..	2,7%
25-54 år	4,7%	3,6%	4,1%	3,2%
55-65 år	3,1%	3,4%	3,3%	2,6%
<b>Samtliga</b>	<b>4,2%</b>	<b>3,6%</b>	<b>3,9%</b>	<b>2,9%</b>

**Medelinkomst bland inkomsttagare 2022**

Ålder	Kvinnor	Män	Totalt	Stockholm
20-64 år	340 700	409 800	376 600	496 400
65- år	248 100	284 700	263 300	369 500
<b>16 år och äldre</b>	<b>309 300</b>	<b>377 500</b>	<b>343 400</b>	<b>453 100</b>

**Förvärvsarbetande med arbetsplats i området 2021**

Bransch	Antal			Procent	
	Kvinnor	Män	Totalt	%	Stockholm
Tillverkning, utvinning, energi & miljö	..	..	44	1,3%	2,8%
Byggverksamhet	35	236	271	8,2%	4,2%
Handel	436	1 188	1 624	49,2%	11,5%
Transport	40	470	510	15,4%	3,4%
Hotell & restaurang	34	54	88	2,7%	4,6%
Information & kommunikation	59	70	129	3,9%	13,5%
Företagstjänster m.m.	195	220	415	12,6%	28,8%
Utbildning	89	28	117	3,5%	8,5%
Vård & omsorg	14	6	20	0,6%	9,3%
Personliga och kulturella tjänster m.m.	31	39	70	2,1%	6,7%
Offentlig förvaltning	..	..	..	..	6,1%
Okänd eller övrig bransch	..	..	..	..	0,5%
<b>Samtliga</b>	<b>943</b>	<b>2 358</b>	<b>3 301</b>	<b>100,0%</b>	<b>100,0%</b>

**Öppet arbetslösa som andel av befolkningen**

**Förvärvsintensitet boende i område 2021**

	Kvinnor	Män	Totalt	Stockholm
Andel förvärvsarbetande 20-64 år	75,8%	78,4%	77,1%	79,5%

**Förvärvsarbetande boende i området 2021**

Bransch	Antal			Procent	
	Kvinnor	Män	Totalt	%	Stockholm
Tillverkning, utvinning, energi & miljö	40	114	154	5,2%	4,3%
Byggverksamhet	25	195	220	7,5%	4,3%
Handel	142	213	355	12,0%	11,6%
Transport	38	171	209	7,1%	3,8%
Hotell & restaurang	74	93	167	5,7%	4,0%
Information & kommunikation	59	140	199	6,7%	10,7%
Företagstjänster m.m.	263	312	575	19,5%	25,2%
Utbildning	245	80	325	11,0%	10,1%
Vård & omsorg	353	96	449	15,2%	12,0%
Personliga och kulturella tjänster m.m.	84	63	147	5,0%	6,5%
Offentlig förvaltning	66	62	128	4,3%	6,6%
Okänd eller övrig bransch	10	15	25	0,8%	0,7%
<b>Samtliga förvärvsarbetande 16-</b>	<b>1 399</b>	<b>1 554</b>	<b>2 953</b>	<b>100,0%</b>	<b>100,0%</b>

**Ohälsotal tidsserie**

	Dagar per person i befolkningen 16-64 år			
	Kvinnor	Män	Totalt	Stockholm
2022	20,2	12,1	16	14,3
2021	18,4	12	15,1	14,5
2020	20,1	14,2	17	15,3
2019	18,8	13,4	16,1	15,6
2018	20,2	13	16,5	16,4

**Ekonomiskt bistånd 2023**

Ålder	Procent av befolkningen	
	%	Stockholm
Barn <sup>1</sup>	5,2%	3,1%
18-24 år	..	1,7%
25-29 år	..	1,3%
30-39 år	1,5%	1,5%
40-49 år	2,3%	2,0%
50-59 år	2,3%	2,2%
60-64 år	3,4%	2,6%
65- år	..	0,4%
<b>Samtliga</b>	<b>2,4%</b>	<b>1,9%</b>

<sup>1</sup>Med barn avses även överåriga barn (18-21 år) som i socialregistret upptas som hemmavarande.

**Ekonomiskt bistånd (fortsättning) 2023**

Bistånd per hushåll och månad är 11 987 kr (Stockholm: 10 631 kr).

Antal biståndstagare, inkl barn, är 135 (Stockholm: 18 384).

Biståndstid per hushåll är 8,2 månader (Stockholm: 7,8 månader).

**Kommunval 2022**

	Procent av rösterna	
	%	Stockholm
<b>Majoriteten</b>		
Socialdemokraterna	37,6%	29,4%
Vänsterpartiet	21,4%	15,4%
Miljöpartiet	3,7%	6,0%
	<b>62,6%</b>	<b>50,8%</b>
Moderaterna	11,6%	18,3%
Sverigedemokraterna	10,5%	8,0%
Liberalerna	3,2%	8,0%
Centerpartiet	4,2%	6,7%
Kristdemokraterna	3,6%	3,8%
Övriga	4,3%	4,3%
	<b>37,4%</b>	<b>49,2%</b>
<b>Valdeltagande</b>	<b>65,5%</b>	<b>79,9%</b>

**Ohälsotal 2022**

	Dagar per person i befolkningen			
	Kvinnor	Män	Totalt	Stockholm
16-44 år	12,3	5,6	8,8	8,1
45-49 år	22,4	15,9	18,8	14,6
50-54 år	30,0	18,3	24,4	20,2
55-59 år	31,4	34,3	32,9	28,4
60-64 år	61,4	36,5	49,5	41,5
<b>Samtliga</b>	<b>20,2</b>	<b>12,1</b>	<b>16,0</b>	<b>14,3</b>

**Sjukersättning 2022**

	Dagar per person i befolkningen			
	Kvinnor	Män	Totalt	Stockholm
16-44 år	..	..	3,2	3,2
45-49 år	8,2	8,4	8,3	5,8
50-54 år	..	..	4,8	10,1
55-59 år	20,1	17,8	18,9	16,9
60-64 år	41,8	24,0	33,3	27,9
<b>Samtliga</b>	<b>8,4</b>	<b>6,4</b>	<b>7,3</b>	<b>7,3</b>

**Sjukpenning 2022**

	Dagar per person i befolkningen			
	Kvinnor	Män	Totalt	Stockholm
16-44 år	7,9	3,1	5,4	4,7
45-49 år	12,3	7,5	9,7	8,5
50-54 år	30,0	8,5	19,6	9,7
55-59 år	11,3	15,4	13,4	11,2
60-64 år	19,6	12,6	16,2	13,4
<b>Samtliga</b>	<b>11,4</b>	<b>5,6</b>	<b>8,4</b>	<b>6,8</b>