

Folkmängd den 31 december 2023

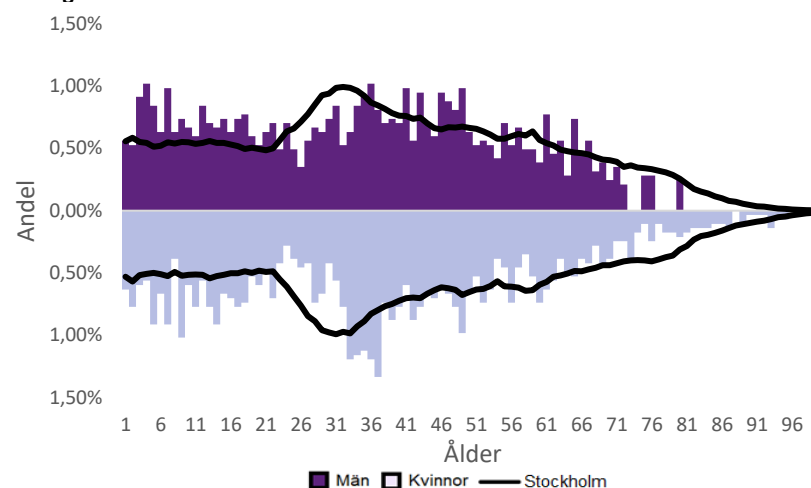
	Antal				Procent	
	2014	2023	2027	2032	2023	2032
0 år	53	29	32	39	1,0%	1,3%
1-5 år	257	209	166	187	7,3%	6,1%
6-15 år	404	412	372	352	14,5%	11,6%
16-19 år	124	156	150	143	5,5%	4,7%
20-24 år	226	158	144	167	5,6%	5,5%
25-64 år	1 617	1 548	1 536	1 680	54,4%	55,2%
65-79 år	203	250	310	363	8,8%	11,9%
80-89 år	76	65	79	92	2,3%	3,0%
90- år	7	19	19	21	0,7%	0,7%
Män	1 486	1 414	1 390	1 498	49,7%	49,2%
Kvinnor	1 481	1 432	1 419	1 547	50,3%	50,8%
Samtliga	2 967	2 846	2 808	3 045	100,0%	100,0%

Befolkningsändringar

	2020	2021	2022	2023
Antal födda	34	33	30	28
Antal döda	10	26	15	15
Födelsenetto	24	7	15	13
Flyttnetto	-62	-98	-84	-38
Total förändring	-38	-91	-69	-25

Utländsk bakgrund 2023

	Född i utlandet	Inrikes född med två utrikesfödda föräldrar	Totalt	%	Stockholm
0-15 år	65	318	383	58,9%	28,3%
16-64 år	1 199	64,4%	38,8%
65- år	143	42,8%	25,6%
Samtliga	1 197	528	1 725	60,6%	34,9%

Folkmängd efter ålder den 31 december 2023

Utländsk bakgrund 2023

	Född i utlandet	Inrikes född med två utrikesfödda föräldrar	Totalt	%	Stockholm
Norden utom Sverige	44	18	62	3,6%	8,0%
EU utom Norden	195	51	246	14,3%	17,8%
Europa utom EU	106	31	137	7,9%	9,3%
Asien	482	212	694	40,2%	38,1%
Afrika	233	163	396	23,0%	16,6%
Sydamerika	111	50	161	9,3%	6,2%
Nord- och Mellanamerika	3,1%
Övriga	1,0%
Samtliga	1 195	528	1 723	99,9%	100,0%

Flyttningar 2023

	Totalt	Procent	
		%	Stockholm
Inflyttningar			
In från övriga Stockholm	183	20,9%	0,0%
In från övriga länet	151	17,2%	25,2%
In från övriga Sverige	36	4,1%	14,7%
In från utlandet	49	5,6%	9,6%
Totalt antal inflyttningar	419	47,8%	49,4%
Utflyttningar			
Ut till övriga Stockholm	224	25,6%	0,0%
Ut till övriga länet	171	19,5%	29,2%
Ut till övriga Sverige	31	3,5%	13,8%
Ut till utlandet	31	3,5%	7,7%
Totalt antal utflyttningar	457	52,2%	50,6%
Flyttnetto	-38	-4,3%	-1,1%

Behörighet till gymnasieskolan 2023

	Kön		Bakgrund		Totalt	Stockholm
	Kvinnor	Män	Svensk	Utländsk		
	96,0%	77,8%	89,5%	87,5%	88,4%	89,9%

Högsta utbildningsnivå 25-64 år 2022

	%	Stockholm
Grundskola	15,4%	7,4%
Gymnasial	39,5%	26,8%
Eftergymnasial	40,6%	62,2%
Uppgift saknas	4,5%	3,6%
Totalt	100,0%	100,0%

Bostäder efter hustyp och upplåtelse/ägarform 2022

	Antal bostäder			Totalt
	Flerbostadshus/Övriga hus	Småhus	Specialbostäder	
Allmännyttan	605	0	0	605
Övriga hyresrätter	46	7	88	141
Bostadsrätter	300	0	0	300
Äganderätter	0	190	0	190
Uppgift saknas	0	0	0	0
Samtliga	951	197	88	1 236

Bostäder i flerbostadshus & övriga hus efter lägenhetsstorlek

	Antal bostäder i flerbostadshus & övriga hus							Totalt
	Lägenhet utan kök	1 rk	2 rk	3 rk	4 rk	5+ rk	Uppgift saknas	
2022	90	42	199	478	53	89	0	951
2021	90	42	199	478	53	89	0	951
2020	90	42	199	478	53	89	0	951
2019	90	42	199	478	53	89	0	951

Överg. till gymn. Inom 1 år från 2022

	Antal	Procent	
		%	Stockholm
Kvinnor	20	100,0%	99,0%
Män	24	100,0%	98,8%
Totalt	44	100,0%	98,9%

Överg. till högsk. Inom 3 år från 2020

	Antal	Procent	
		%	Stockholm
Kvinnor	72,0%
Män	61,7%
Totalt	13	65,0%	67,0%

Betygsfördelning i årskurs 9 2023

	A	B	C	D	E	Saknar slutbetyg	Stockholm
							A
Svenska	..	16,3%	20,9%	30,2%	14,0%	..	14,6%
Engelska	40,5%	26,2%	19,0%	38,5%
Matematik	..	14,0%	14,0%	20,9%	34,9%	..	17,9%

Öppet arbetslösa som andel av befolkningen den 31 okt. 2023

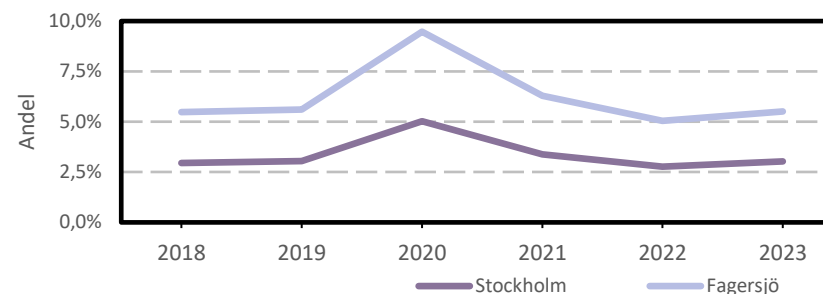
Ålder	Kvinnor	Män	Totalt	Stockholm
16-19 år	1,2%
20-24 år	2,7%
25-54 år	6,6%	5,3%	5,9%	3,2%
55-65 år	4,2%	4,0%	4,1%	2,6%
Samtliga	5,8%	4,8%	5,3%	2,9%

Medelinkomst bland inkomsttagare 2022

Ålder	Kvinnor	Män	Totalt	Stockholm
20-64 år	313 500	376 200	345 400	496 400
65- år	222 200	321 300	270 500	369 500
16 år och äldre	284 000	349 200	316 900	453 100

Förvärvsarbetande med arbetsplats i området 2021

Bransch	Antal			Procent	
	Kvinnor	Män	Totalt	%	Stockholm
Tillverkning, utvinning, energi & miljö	..	6	2,8%
Byggverksamhet	33	6,2%	4,2%
Handel	31	40	71	13,4%	11,5%
Transport	65	12,3%	3,4%
Hotell & restaurang	25	24	49	9,3%	4,6%
Information & kommunikation	9	1,7%	13,5%
Företagstjänster m.m.	20	26	46	8,7%	28,8%
Utbildning	108	15	123	23,3%	8,5%
Vård & omsorg	8	..	8	1,5%	9,3%
Personliga och kulturella tjänster m.m.	64	49	113	21,4%	6,7%
Offentlig förvaltning	6,1%
Okänd eller övrig bransch	0,5%
Samtliga	263	265	528	100,0%	100,0%

Öppet arbetslösa som andel av befolkningen

Förvärvsintensitet boende i område 2021

	Kvinnor	Män	Totalt	Stockholm
Andel förvärvsarbetande 20-64 år	71,8%	73,6%	72,7%	79,5%

Förvärvsarbetande boende i området 2021

Bransch	Antal			Procent	
	Kvinnor	Män	Totalt	%	Stockholm
Tillverkning, utvinning, energi & miljö	21	45	66	4,8%	4,3%
Byggverksamhet	13	95	108	7,9%	4,3%
Handel	55	106	161	11,8%	11,6%
Transport	10	104	114	8,3%	3,8%
Hotell & restaurang	39	41	80	5,8%	4,0%
Information & kommunikation	19	38	57	4,2%	10,7%
Företagstjänster m.m.	96	136	232	16,9%	25,2%
Utbildning	135	36	171	12,5%	10,1%
Vård & omsorg	181	61	242	17,7%	12,0%
Personliga och kulturella tjänster m.m.	51	25	76	5,5%	6,5%
Offentlig förvaltning	53	3,9%	6,6%
Okänd eller övrig bransch	10	0,7%	0,7%
Samtliga förvärvsarbetande 16-	659	711	1 370	100,0%	100,0%

Ohälsotal tidsserie

	Dagar per person i befolkningen 16-64 år			
	Kvinnor	Män	Totalt	Stockholm
2022	20,6	19	19,8	14,3
2021	20,3	17,6	18,9	14,5
2020	23,5	18,8	21,1	15,3
2019	21,6	20	20,8	15,6
2018	22,8	20,4	21,6	16,4

Ekonomiskt bistånd 2023

Ålder	Procent av befolkningen	
	%	Stockholm
Barn ¹	3,8%	3,1%
18-24 år	..	1,7%
25-29 år	..	1,3%
30-39 år	1,6%	1,5%
40-49 år	3,4%	2,0%
50-59 år	2,9%	2,2%
60-64 år	..	2,6%
65- år	..	0,4%
Samtliga	2,5%	1,9%

¹Med barn avses även överåriga barn (18-21 år) som i socialregistret upptas som hemmavarande.

Ekonomiskt bistånd (fortsättning) 2023

Bistånd per hushåll och månad är 9 478 kr (Stockholm: 10 631 kr).

Antal biståndstagare, inkl barn, är 70 (Stockholm: 18 384).

Biståndstid per hushåll är 8,1 månader (Stockholm: 7,8 månader).

Kommunval 2022

	Procent av rösterna	
	%	Stockholm
Majoriteten		
Socialdemokraterna	34,5%	29,4%
Vänsterpartiet	21,1%	15,4%
Miljöpartiet	3,3%	6,0%
	58,9%	50,8%
Moderaterna	12,2%	18,3%
Sverigedemokraterna	12,9%	8,0%
Liberalerna	4,0%	8,0%
Centerpartiet	4,1%	6,7%
Kristdemokraterna	3,6%	3,8%
Övriga	4,3%	4,3%
	41,1%	49,2%
Valdeltagande	63,2%	79,9%

Ohälsotal 2022

	Dagar per person i befolkningen			
	Kvinnor	Män	Totalt	Stockholm
16-44 år	13,8	9,7	11,7	8,1
45-49 år	22,1	18,8	20,3	14,6
50-54 år	30,1	25,4	27,7	20,2
55-59 år	34,6	21,0	27,9	28,4
60-64 år	47,2	79,0	63,9	41,5
Samtliga	20,6	19,0	19,8	14,3

Sjukersättning 2022

	Dagar per person i befolkningen			
	Kvinnor	Män	Totalt	Stockholm
16-44 år	4,6	3,2
45-49 år	9,4	5,8
50-54 år	13,5	18,5	15,9	10,1
55-59 år	11,2	16,9
60-64 år	41,4	56,0	49,0	27,9
Samtliga	9,3	11,4	10,3	7,3

Sjukpenning 2022

	Dagar per person i befolkningen			
	Kvinnor	Män	Totalt	Stockholm
16-44 år	9,8	4,4	7,1	4,7
45-49 år	14,5	7,6	10,7	8,5
50-54 år	16,6	6,9	11,8	9,7
55-59 år	16,8	16,5	16,6	11,2
60-64 år	5,8	23,0	14,8	13,4
Samtliga	11,2	7,6	9,4	6,8