

Folkmängd den 31 december 2023

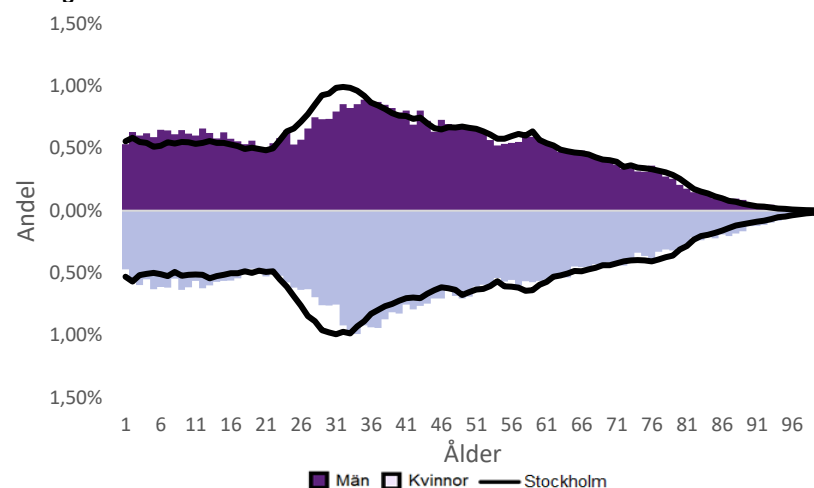
	Antal				Procent	
	2014	2023	2027	2032	2023	2032
0 år	777	622	739	887	1,0%	1,3%
1-5 år	3 709	3 573	3 538	4 180	5,8%	6,0%
6-15 år	5 838	7 538	7 293	7 154	12,2%	10,3%
16-19 år	2 132	2 645	2 846	2 886	4,3%	4,2%
20-24 år	3 603	3 278	3 403	3 731	5,3%	5,4%
25-64 år	29 998	34 176	35 384	38 392	55,4%	55,4%
65-79 år	5 786	7 091	7 578	8 388	11,5%	12,1%
80-89 år	2 456	2 151	2 566	2 985	3,5%	4,3%
90- år	759	649	708	727	1,1%	1,0%
Män	26 938	30 285	31 403	34 031	49,1%	49,1%
Kvinnor	28 120	31 438	32 651	35 299	50,9%	50,9%
Samtliga	55 058	61 723	64 054	69 330	100,0%	100,0%

Befolkningsändringar

	2020	2021	2022	2023
Antal födda	723	701	619	625
Antal döda	581	511	528	564
Födelsenetto	142	190	91	61
Flyttnetto	113	540	806	-183
Total förändring	255	730	897	-122

Utländsk bakgrund 2023

	Född i utlandet	Inrikes född med två utrikesfödda föräldrar	Totalt	%	Stockholm
0-15 år	692	2 229	2 921	24,9%	28,3%
16-64 år	12 199	3 084	15 283	38,1%	38,8%
65- år	2 442	116	2 558	25,9%	25,6%
Samtliga	15 333	5 429	20 762	33,6%	34,9%

Folkmängd efter ålder den 31 december 2023

Utländsk bakgrund 2023

	Inrikes född med två utrikesfödda föräldrar		Totalt	%	Stockholm
	Född i utlandet				
Norden utom Sverige	1 175	525	1 700	8,2%	8,0%
EU utom Norden	2 673	658	3 331	16,0%	17,8%
Europa utom EU	1 786	476	2 262	10,9%	9,3%
Asien	5 322	1 925	7 247	34,9%	38,1%
Afrika	2 214	1 221	3 435	16,5%	16,6%
Sydamerika	1 476	508	1 984	9,6%	6,2%
Nord- och Mellanamerika	532	89	621	3,0%	3,1%
Övriga	155	27	182	0,9%	1,0%
Samtliga	15 333	5 429	20 762	100,0%	100,0%

Flyttningar 2023

	Totalt	Procent	
		%	Stockholm
Inflyttningar			
In från övriga Stockholm	3 342	24,2%	0,0%
In från övriga länet	2 189	15,9%	25,2%
In från övriga Sverige	841	6,1%	14,7%
In från utlandet	434	3,1%	9,6%
Totalt antal inflyttningar	6 806	49,3%	49,4%
Utflyttningar			
Ut till övriga Stockholm	2 984	21,6%	0,0%
Ut till övriga länet	2 599	18,8%	29,2%
Ut till övriga Sverige	1 026	7,4%	13,8%
Ut till utlandet	380	2,8%	7,7%
Totalt antal utflyttningar	6 989	50,7%	50,6%
Flyttnetto	-183	-1,3%	-1,1%

Behörighet till gymnasieskolan 2023

	Kön		Bakgrund		Totalt	Stockholm
	Kvinnor	Män	Svensk	Utländsk		
	88,8%	87,5%	89,5%	85,2%	88,1%	89,9%

Högsta utbildningsnivå 25-64 år 2022

	%	Stockholm
Grundskola	9,8%	7,4%
Gymnasial	34,1%	26,8%
Eftergymnasial	53,5%	62,2%
Uppgift saknas	2,6%	3,6%
Totalt	100,0%	100,0%

Bostäder efter hustyp och upplåtelse/ägarform 2022

	Antal bostäder			
	Flerbostadshus/Övriga hus	Småhus	Specialbostäder	Totalt
Allmännyttan	10 367	37	673	11 077
Övriga hyresrätter	4 397	225	1 281	5 903
Bostadsrätter	9 604	624	21	10 249
Äganderätter	0	3 800	0	3 800
Uppgift saknas	0	0	0	0
Samtliga	24 368	4 686	1 975	31 029

Bostäder i flerbostadshus & övriga hus efter lägenhetsstorlek

	Antal bostäder i flerbostadshus & övriga hus							Totalt
	Lägenhet utan kök	1 rk	2 rk	3 rk	4 rk	5+ rk	Uppgift saknas	
2022	1 327	2 472	8 750	8 308	2 602	869	40	24 368
2021	1 326	2 372	8 572	8 184	2 497	860	40	23 851
2020	1 326	1 885	8 184	7 927	2 423	859	40	22 644
2019	1 312	1 803	8 098	7 911	2 380	858	40	22 402

Överg. till gymn. Inom 1 år från 2022

	Antal	Procent	
		%	Stockholm
Kvinnor	309	99,7%	99,0%
Män	316	98,8%	98,8%
Totalt	625	99,2%	98,9%

Överg. till högsk. Inom 3 år från 2020

	Antal	Procent	
		%	Stockholm
Kvinnor	120	65,2%	72,0%
Män	90	50,8%	61,7%
Totalt	210	58,2%	67,0%

Betygsfördelning i årskurs 9 2023

	A	B	C	D	E	Saknar slutbetyg	Stockholm
							A
Svenska	10,8%	17,1%	25,8%	20,0%	19,2%	7,1%	14,6%
Engelska	36,5%	20,6%	22,8%	9,2%	5,3%	5,6%	38,5%
Matematik	14,3%	11,5%	16,4%	17,2%	32,1%	8,4%	17,9%

Öppet arbetslösa som andel av befolkningen den 31 okt. 2023

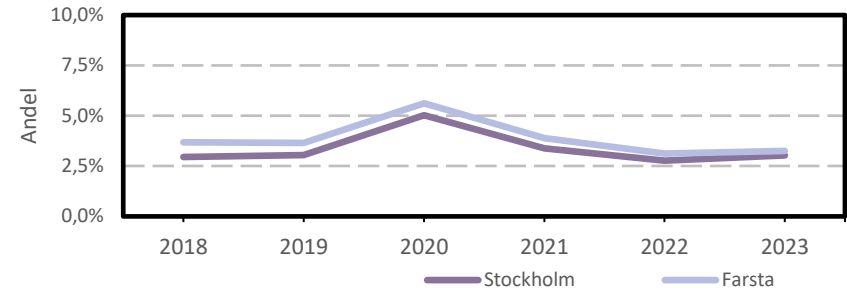
Ålder	Kvinnor	Män	Totalt	Stockholm
16-19 år	0,7%	2,0%	1,4%	1,2%
20-24 år	2,0%	4,2%	3,1%	2,7%
25-54 år	3,4%	3,4%	3,4%	3,2%
55-65 år	2,7%	3,1%	2,9%	2,6%
Samtliga	3,0%	3,3%	3,1%	2,9%

Medelinkomst bland inkomsttagare 2022

Ålder	Kvinnor	Män	Totalt	Stockholm
20-64 år	372 500	433 700	402 700	496 400
65- år	262 600	331 500	292 900	369 500
16 år och äldre	334 700	397 000	364 700	453 100

Förvärvsarbetande med arbetsplats i området 2021

Bransch	Antal			Procent	
	Kvinnor	Män	Totalt	%	Stockholm
Tillverkning, utvinning, energi & miljö	110	288	398	2,8%	2,8%
Byggverksamhet	122	1 086	1 208	8,6%	4,2%
Handel	866	859	1 725	12,3%	11,5%
Transport	88	656	744	5,3%	3,4%
Hotell & restaurang	227	296	523	3,7%	4,6%
Information & kommunikation	115	347	462	3,3%	13,5%
Företagstjänster m.m.	838	1 160	1 998	14,3%	28,8%
Utbildning	1 676	479	2 155	15,4%	8,5%
Vård & omsorg	2 289	707	2 996	21,4%	9,3%
Personliga och kulturella tjänster m.m.	557	399	956	6,8%	6,7%
Offentlig förvaltning	477	246	723	5,2%	6,1%
Okänd eller övrig bransch	57	53	110	0,8%	0,5%
Samtliga	7 422	6 576	13 998	100,0%	100,0%

Öppet arbetslösa som andel av befolkningen

Förvärvsintensitet boende i område 2021

	Kvinnor	Män	Totalt	Stockholm
Andel förvärvsarbetande 20-64 år	79,6%	79,6%	79,6%	79,5%

Förvärvsarbetande boende i området 2021

Bransch	Antal			Procent	
	Kvinnor	Män	Totalt	%	Stockholm
Tillverkning, utvinning, energi & miljö	355	957	1 312	4,2%	4,3%
Byggverksamhet	242	1 772	2 014	6,5%	4,3%
Handel	1 764	1 897	3 661	11,8%	11,6%
Transport	305	1 172	1 477	4,7%	3,8%
Hotell & restaurang	633	746	1 379	4,4%	4,0%
Information & kommunikation	792	1 677	2 469	7,9%	10,7%
Företagstjänster m.m.	2 851	3 338	6 189	19,9%	25,2%
Utbildning	2 670	1 091	3 761	12,1%	10,1%
Vård & omsorg	3 546	1 174	4 720	15,2%	12,0%
Personliga och kulturella tjänster m.m.	1 186	784	1 970	6,3%	6,5%
Offentlig förvaltning	1 179	818	1 997	6,4%	6,6%
Okänd eller övrig bransch	105	84	189	0,6%	0,7%
Samtliga förvärvsarbetande 16-	15 628	15 510	31 138	100,0%	100,0%

Ohälsotal tidsserie

	Dagar per person i befolkningen 16-64 år			
	Kvinnor	Män	Totalt	Stockholm
2022	23,3	15,5	19,4	14,3
2021	23,5	16,1	19,8	14,5
2020	25,1	17	21,1	15,3
2019	25,5	17,7	21,6	15,6
2018	26,3	18,3	22,2	16,4

Ekonomiskt bistånd 2023

Ålder	Procent av befolkningen	
	%	Stockholm
Barn ¹	2,5%	3,1%
18-24 år	1,7%	1,7%
25-29 år	1,6%	1,3%
30-39 år	1,7%	1,5%
40-49 år	2,5%	2,0%
50-59 år	2,7%	2,2%
60-64 år	3,6%	2,6%
65- år	0,4%	0,4%
Samtliga	2,0%	1,9%

¹Med barn avses även överåriga barn (18-21 år) som i socialregistret upptas som hemmavarande.

Ekonomiskt bistånd (fortsättning) 2023

Bistånd per hushåll och månad är 10 762 kr (Stockholm: 10 631 kr).

Antal biståndstagare, inkl barn, är 1 228 (Stockholm: 18 384).

Biståndstid per hushåll är 8 månader (Stockholm: 7,8 månader).

Kommunval 2022

	Procent av rösterna	
	%	Stockholm
Majoriteten		
Socialdemokraterna	34,8%	29,4%
Vänsterpartiet	20,8%	15,4%
Miljöpartiet	5,2%	6,0%
	60,7%	50,8%
Moderaterna	12,2%	18,3%
Sverigedemokraterna	11,0%	8,0%
Liberalerna	4,7%	8,0%
Centerpartiet	4,5%	6,7%
Kristdemokraterna	2,9%	3,8%
Övriga	3,9%	4,3%
	39,3%	49,2%
Valdeltagande	75,3%	79,9%

Ohälsotal 2022

	Dagar per person i befolkningen			
	Kvinnor	Män	Totalt	Stockholm
16-44 år	14,0	9,1	11,6	8,1
45-49 år	21,5	11,2	16,3	14,6
50-54 år	33,1	19,5	26,3	20,2
55-59 år	40,9	32,2	36,6	28,4
60-64 år	70,1	49,6	59,9	41,5
Samtliga	23,3	15,5	19,4	14,3

Sjukersättning 2022

	Dagar per person i befolkningen			
	Kvinnor	Män	Totalt	Stockholm
16-44 år	4,5	3,2
45-49 år	5,7	5,8
50-54 år	15,9	11,7	13,8	10,1
55-59 år	24,3	20,4	22,4	16,9
60-64 år	51,5	34,7	43,2	27,9
Samtliga	11,1	9,2	10,1	7,3

Sjukpenning 2022

	Dagar per person i befolkningen			
	Kvinnor	Män	Totalt	Stockholm
16-44 år	9,4	4,2	6,8	4,7
45-49 år	14,4	6,1	10,2	8,5
50-54 år	16,3	7,4	11,8	9,7
55-59 år	16,0	11,3	13,7	11,2
60-64 år	18,2	14,6	16,4	13,4
Samtliga	11,8	6,1	9,0	6,8