

Folkmängd den 31 december 2023

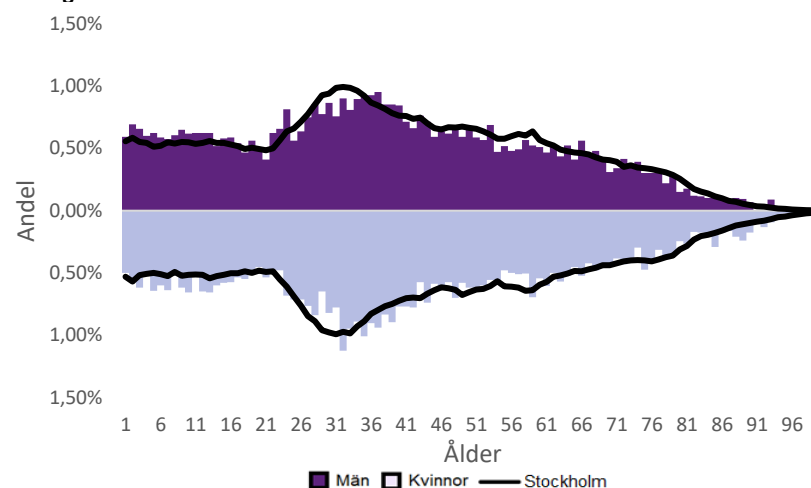
	Antal				Procent	
	2014	2023	2027	2032	2023	2032
0 år	196	159	189	193	1,0%	1,2%
1-5 år	936	951	917	943	6,0%	5,8%
6-15 år	1 429	1 910	1 818	1 708	12,0%	10,4%
16-19 år	578	683	719	703	4,3%	4,3%
20-24 år	919	891	919	939	5,6%	5,7%
25-64 år	7 471	8 715	8 808	8 967	55,0%	54,7%
65-79 år	1 460	1 862	1 956	2 050	11,7%	12,5%
80-89 år	756	521	608	736	3,3%	4,5%
90- år	177	159	173	156	1,0%	1,0%
Män	6 789	7 767	7 909	8 073	49,0%	49,2%
Kvinnor	7 133	8 084	8 199	8 321	51,0%	50,8%
Samtliga	13 922	15 851	16 108	16 394	100,0%	100,0%

Befolkningsändringar

	2020	2021	2022	2023
Antal födda	188	191	174	162
Antal döda	118	109	105	120
Födelsenetto	70	82	69	42
Flyttnetto	-237	381	724	268
Total förändring	-167	463	793	310

Utländsk bakgrund 2023

	Född i utlandet	Inrikes född med två utrikesfödda föräldrar	Totalt	%	Stockholm
0-15 år	213	823	1 036	34,3%	28,3%
16-64 år	4 084	1 004	5 088	49,5%	38,8%
65- år	683	35	718	28,2%	25,6%
Samtliga	4 980	1 862	6 842	43,2%	34,9%

Folkmängd efter ålder den 31 december 2023

Utländsk bakgrund 2023

	Född i utlandet	Inrikes född med två utrikesfödda föräldrar	Totalt	%	Stockholm
Norden utom Sverige	289	129	418	6,1%	8,0%
EU utom Norden	684	184	868	12,7%	17,8%
Europa utom EU	623	175	798	11,7%	9,3%
Asien	1 917	729	2 646	38,7%	38,1%
Afrika	781	432	1 213	17,7%	16,6%
Sydamerika	479	165	644	9,4%	6,2%
Nord- och Mellanamerika	169	42	211	3,1%	3,1%
Övriga	38	6	44	0,6%	1,0%
Samtliga	4 980	1 862	6 842	100,0%	100,0%

Flyttningar 2023

	Totalt	Procent	
		%	Stockholm
Inflyttningar			
In från övriga Stockholm	1 304	29,6%	0,0%
In från övriga länet	691	15,7%	25,2%
In från övriga Sverige	209	4,8%	14,7%
In från utlandet	130	3,0%	9,6%
Totalt antal inflyttningar	2 334	53,0%	49,4%
Utflyttningar			
Ut till övriga Stockholm	952	21,6%	0,0%
Ut till övriga länet	748	17,0%	29,2%
Ut till övriga Sverige	261	5,9%	13,8%
Ut till utlandet	105	2,4%	7,7%
Totalt antal utflyttningar	2 066	47,0%	50,6%
Flyttnetto	268	6,1%	-1,1%

Behörighet till gymnasieskolan 2023

	Kön		Bakgrund		Totalt	Stockholm
	Kvinnor	Män	Svensk	Utländsk		
	83,5%	86,9%	85,4%	85,1%	85,3%	89,9%

Högsta utbildningsnivå 25-64 år 2022

	%	Stockholm
Grundskola	12,2%	7,4%
Gymnasial	38,3%	26,8%
Eftergymnasial	46,6%	62,2%
Uppgift saknas	2,9%	3,6%
Totalt	100,0%	100,0%

Bostäder efter hustyp och upplåtelse/ägarform 2022

	Antal bostäder			Totalt
	Flerbostadshus/Övriga hus	Småhus	Specialbostäder	
Allmännyttan	2 604	0	277	2 881
Övriga hyresrätter	992	0	6	998
Bostadsrätter	3 284	126	5	3 415
Äganderätter	0	419	0	419
Uppgift saknas	0	0	0	0
Samtliga	6 880	545	288	7 713

Bostäder i flerbostadshus & övriga hus efter lägenhetsstorlek

	Antal bostäder i flerbostadshus & övriga hus							Totalt
	Lägenhet utan kök	1 rk	2 rk	3 rk	4 rk	5+ rk	Uppgift saknas	
2022	349	646	1 563	2 921	951	416	34	6 880
2021	349	592	1 385	2 781	846	406	34	6 393
2020	349	367	1 280	2 697	814	406	34	5 947
2019	349	367	1 276	2 696	806	406	34	5 934

Överg. till gymn. Inom 1 år från 2022

	Antal	Procent	
		%	Stockholm
Kvinnor	71	98,6%	99,0%
Män	73	98,6%	98,8%
Totalt	144	98,6%	98,9%

Överg. till högsk. Inom 3 år från 2020

	Antal	Procent	
		%	Stockholm
Kvinnor	27	64,3%	72,0%
Män	22	51,2%	61,7%
Totalt	49	57,6%	67,0%

Betygsfördelning i årskurs 9 2023

	A	B	C	D	E	Saknar slutbetyg	Stockholm
							A
Svenska	4,3%	11,7%	22,7%	25,2%	27,6%	8,6%	14,6%
Engelska	24,5%	17,8%	29,4%	13,5%	6,7%	8,0%	38,5%
Matematik	12,3%	8,0%	11,7%	12,9%	44,2%	11,0%	17,9%

Öppet arbetslösa som andel av befolkningen den 31 okt. 2023

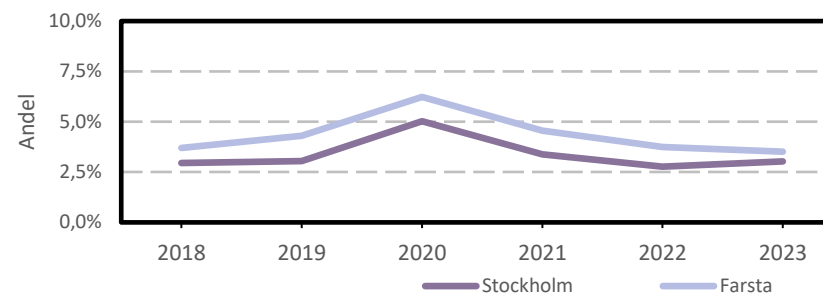
Ålder	Kvinnor	Män	Totalt	Stockholm
16-19 år	1,3%	1,2%
20-24 år	3,1%	2,7%
25-54 år	3,8%	3,7%	3,7%	3,2%
55-65 år	2,6%	3,0%	2,8%	2,6%
Samtliga	3,2%	3,6%	3,4%	2,9%

Medelinkomst bland inkomsttagare 2022

Ålder	Kvinnor	Män	Totalt	Stockholm
20-64 år	350 400	406 500	378 200	496 400
65- år	257 200	322 800	286 200	369 500
16 år och äldre	315 800	374 500	344 100	453 100

Förvärvsarbetande med arbetsplats i området 2021

Bransch	Antal			Procent	
	Kvinnor	Män	Totalt	%	Stockholm
Tillverkning, utvinning, energi & miljö	14	75	89	2,2%	2,8%
Byggverksamhet	25	258	283	6,9%	4,2%
Handel	502	306	808	19,6%	11,5%
Transport	14	121	135	3,3%	3,4%
Hotell & restaurang	66	62	128	3,1%	4,6%
Information & kommunikation	14	51	65	1,6%	13,5%
Företagstjänster m.m.	219	217	436	10,6%	28,8%
Utbildning	350	92	442	10,7%	8,5%
Vård & omsorg	666	200	866	21,0%	9,3%
Personliga och kulturella tjänster m.m.	182	115	297	7,2%	6,7%
Offentlig förvaltning	396	156	552	13,4%	6,1%
Okänd eller övrig bransch	15	10	25	0,6%	0,5%
Samtliga	2 463	1 663	4 126	100,0%	100,0%

Öppet arbetslösa som andel av befolkningen

Förvärvsintensitet boende i område 2021

	Kvinnor	Män	Totalt	Stockholm
Andel förvärvsarbetande 20-64 år	77,8%	78,3%	78,1%	79,5%

Förvärvsarbetande boende i området 2021

Bransch	Antal			Procent	
	Kvinnor	Män	Totalt	%	Stockholm
Tillverkning, utvinning, energi & miljö	83	223	306	4,2%	4,3%
Byggverksamhet	60	430	490	6,7%	4,3%
Handel	402	471	873	11,9%	11,6%
Transport	81	323	404	5,5%	3,8%
Hotell & restaurang	167	199	366	5,0%	4,0%
Information & kommunikation	167	327	494	6,7%	10,7%
Företagstjänster m.m.	609	784	1 393	19,0%	25,2%
Utbildning	640	243	883	12,0%	10,1%
Vård & omsorg	918	327	1 245	17,0%	12,0%
Personliga och kulturella tjänster m.m.	230	163	393	5,4%	6,5%
Offentlig förvaltning	256	173	429	5,9%	6,6%
Okänd eller övrig bransch	29	23	52	0,7%	0,7%
Samtliga förvärvsarbetande 16-	3 642	3 686	7 328	100,0%	100,0%

Ohälsotal tidsserie

	Dagar per person i befolkningen 16-64 år			
	Kvinnor	Män	Totalt	Stockholm
2022	26,3	15,3	20,8	14,3
2021	25,4	18	21,7	14,5
2020	28,2	19,6	23,8	15,3
2019	28	19,7	23,8	15,6
2018	28,7	19,6	24,1	16,4

Ekonomiskt bistånd 2023

Ålder	Procent av befolkningen	
	%	Stockholm
Barn ¹	2,5%	3,1%
18-24 år	2,1%	1,7%
25-29 år	1,3%	1,3%
30-39 år	1,4%	1,5%
40-49 år	2,6%	2,0%
50-59 år	2,6%	2,2%
60-64 år	4,4%	2,6%
65- år	0,3%	0,4%
Samtliga	1,9%	1,9%

¹Med barn avses även överåriga barn (18-21 år) som i socialregistret upptas som hemmavarande.

Ekonomiskt bistånd (fortsättning) 2023

Bistånd per hushåll och månad är 10 260 kr (Stockholm: 10 631 kr).

Antal biståndstagare, inkl barn, är 308 (Stockholm: 18 384).

Biståndstid per hushåll är 7,8 månader (Stockholm: 7,8 månader).

Kommunval 2022

	Procent av rösterna	
	%	Stockholm
Majoriteten		
Socialdemokraterna	36,7%	29,4%
Vänsterpartiet	20,9%	15,4%
Miljöpartiet	4,3%	6,0%
	61,9%	50,8%
Moderaterna	12,7%	18,3%
Sverigedemokraterna	11,4%	8,0%
Liberalerna	3,5%	8,0%
Centerpartiet	3,9%	6,7%
Kristdemokraterna	2,9%	3,8%
Övriga	3,8%	4,3%
	38,2%	49,2%
Valdeltagande	69,6%	79,9%

Ohälsotal 2022

	Dagar per person i befolkningen			
	Kvinnor	Män	Totalt	Stockholm
16-44 år	15,7	7,6	11,6	8,1
45-49 år	22,5	13,1	17,8	14,6
50-54 år	40,7	19,8	30,2	20,2
55-59 år	45,5	39,5	42,6	28,4
60-64 år	76,9	51,6	64,7	41,5
Samtliga	26,3	15,3	20,8	14,3

Sjukersättning 2022

	Dagar per person i befolkningen			
	Kvinnor	Män	Totalt	Stockholm
16-44 år	3,8	3,2
45-49 år	6,2	5,8
50-54 år	17,1	8,8	12,9	10,1
55-59 år	29,6	27,0	28,3	16,9
60-64 år	53,7	39,0	46,6	27,9
Samtliga	11,7	9,0	10,4	7,3

Sjukpenning 2022

	Dagar per person i befolkningen			
	Kvinnor	Män	Totalt	Stockholm
16-44 år	11,7	3,7	7,7	4,7
45-49 år	15,6	7,6	11,6	8,5
50-54 år	22,3	11,0	16,6	9,7
55-59 år	15,9	12,5	14,3	11,2
60-64 år	23,0	12,6	18,0	13,4
Samtliga	14,3	6,2	10,3	6,8