

**Folkmängd den 31 december 2023**

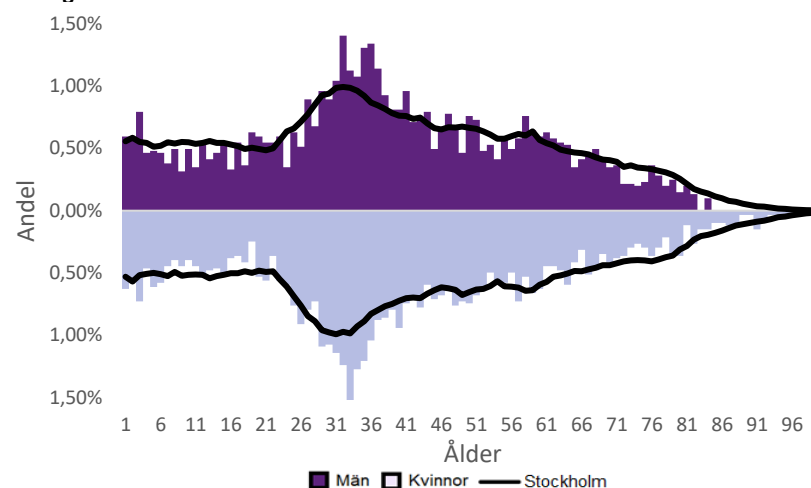
	Antal				Procent	
	2014	2023	2027	2032	2023	2032
0 år	88	82	68	62	1,4%	1,1%
1-5 år	368	355	309	290	5,9%	5,0%
6-15 år	471	552	537	514	9,1%	8,8%
16-19 år	170	198	225	198	3,3%	3,4%
20-24 år	375	317	280	278	5,2%	4,7%
25-64 år	3 233	3 750	3 550	3 382	62,0%	57,8%
65-79 år	498	610	707	829	10,1%	14,2%
80-89 år	146	147	218	253	2,4%	4,3%
90- år	52	34	36	47	0,6%	0,8%
<b>Män</b>	<b>2 596</b>	<b>2 956</b>	<b>2 891</b>	<b>2 845</b>	<b>48,9%</b>	<b>48,6%</b>
<b>Kvinnor</b>	<b>2 805</b>	<b>3 089</b>	<b>3 038</b>	<b>3 009</b>	<b>51,1%</b>	<b>51,4%</b>
<b>Samtliga</b>	<b>5 401</b>	<b>6 045</b>	<b>5 929</b>	<b>5 854</b>	<b>100,0%</b>	<b>100,0%</b>

**Befolkningsändringar**

	2020	2021	2022	2023
Antal födda	96	77	80	83
Antal döda	32	24	36	30
Födelsenetto	64	53	44	53
Flyttnetto	-37	76	-20	-54
<b>Total förändring</b>	<b>27</b>	<b>129</b>	<b>24</b>	<b>-1</b>

**Utländsk bakgrund 2023**

	Född i utlandet	Inrikes född med två utrikesfödda föräldrar	Totalt	%	Stockholm
0-15 år	39	92	131	13,2%	28,3%
16-64 år	987	246	1 233	28,9%	38,8%
65- år	175	12	187	23,6%	25,6%
<b>Samtliga</b>	<b>1 201</b>	<b>350</b>	<b>1 551</b>	<b>25,7%</b>	<b>34,9%</b>

**Folkmängd efter ålder den 31 december 2023**

**Utländsk bakgrund 2023**

	Född i utlandet	Inrikes född med två utrikesfödda föräldrar	Totalt	%	Stockholm
Norden utom Sverige	138	56	194	12,5%	8,0%
EU utom Norden	271	79	350	22,6%	17,8%
Europa utom EU	149	25	174	11,2%	9,3%
Asien	326	83	409	26,4%	38,1%
Afrika	140	48	188	12,1%	16,6%
Sydamerika	114	45	159	10,3%	6,2%
Nord- och Mellanamerika	..	..	52	3,4%	3,1%
Övriga	..	..	25	1,6%	1,0%
<b>Samtliga</b>	<b>1 201</b>	<b>350</b>	<b>1 551</b>	<b>100,0%</b>	<b>100,0%</b>

**Flyttningar 2023**

	Totalt	Procent	
		%	Stockholm
<b>Inflyttningar</b>			
In från övriga Stockholm	455	28,0%	0,0%
In från övriga länet	168	10,3%	25,2%
In från övriga Sverige	119	7,3%	14,7%
In från utlandet	44	2,7%	9,6%
<b>Totalt antal inflyttningar</b>	<b>786</b>	<b>48,3%</b>	<b>49,4%</b>
<b>Utflyttningar</b>			
Ut till övriga Stockholm	474	29,2%	0,0%
Ut till övriga länet	217	13,3%	29,2%
Ut till övriga Sverige	109	6,7%	13,8%
Ut till utlandet	40	2,5%	7,7%
<b>Totalt antal utflyttningar</b>	<b>840</b>	<b>51,7%</b>	<b>50,6%</b>
<b>Flyttnetto</b>	<b>-54</b>	<b>-3,3%</b>	<b>-1,1%</b>

**Behörighet till gymnasieskolan 2023**

	Kön		Bakgrund		Totalt	Stockholm
	Kvinnor	Män	Svensk	Utländsk		
	84,2%	82,4%	..	..	83,3%	89,9%

**Högsta utbildningsnivå 25-64 år 2022**

	%	Stockholm
Grundskola	7,4%	7,4%
Gymnasial	31,1%	26,8%
Eftergymnasial	59,2%	62,2%
Uppgift saknas	2,3%	3,6%
<b>Totalt</b>	<b>100,0%</b>	<b>100,0%</b>

**Bostäder efter hustyp och upplåtelse/ägarform 2022**

	Antal bostäder			Totalt
	Flerbostadshus/Övriga hus	Småhus	Specialbostäder	
Allmännyttan	911	0	0	911
Övriga hyresrätter	663	1	100	764
Bostadsrätter	1 423	0	0	1 423
Äganderätter	0	221	0	221
Uppgift saknas	0	0	0	0
<b>Samtliga</b>	<b>2 997</b>	<b>222</b>	<b>100</b>	<b>3 319</b>

**Bostäder i flerbostadshus & övriga hus efter lägenhetsstorlek**

	Antal bostäder i flerbostadshus & övriga hus							Totalt
	Lägenhet utan kök	1 rk	2 rk	3 rk	4 rk	5+ rk	Uppgift saknas	
2022	92	262	1 641	698	243	60	1	2 997
2021	92	262	1 641	698	243	60	1	2 997
2020	92	248	1 604	671	236	60	1	2 912
2019	88	250	1 606	670	236	60	1	2 911

**Överg. till gymn. Inom 1 år från 2022**

	Antal	Procent	
		%	Stockholm
Kvinnor	22	100,0%	99,0%
Män	27	100,0%	98,8%
<b>Totalt</b>	<b>49</b>	<b>100,0%</b>	<b>98,9%</b>

**Överg. till högsk. Inom 3 år från 2020**

	Antal	Procent	
		%	Stockholm
Kvinnor	..	..	72,0%
Män	..	..	61,7%
<b>Totalt</b>	<b>14</b>	<b>53,8%</b>	<b>67,0%</b>

**Betygsfördelning i årskurs 9 2023**

	A	B	C	D	E	Saknar slutbetyg	Stockholm
							A
Svenska	20,6%	20,6%	..	23,5%	..	..	14,6%
Engelska	42,9%	..	28,6%	..	..	..	38,5%
Matematik	..	17,1%	..	..	40,0%	..	17,9%

**Öppet arbetslösa som andel av befolkningen den 31 okt. 2023**

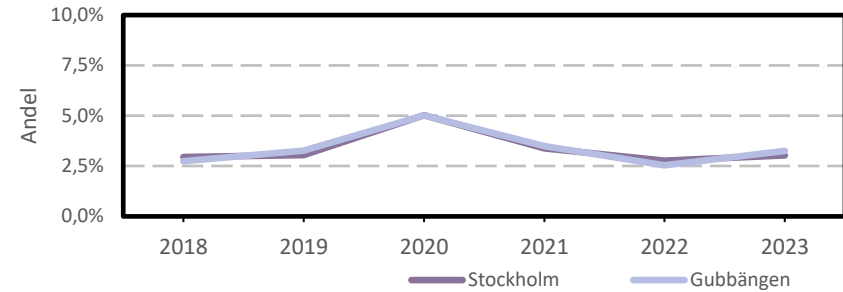
Ålder	Kvinnor	Män	Totalt	Stockholm
16-19 år	..	..	..	1,2%
20-24 år	..	..	..	2,7%
25-54 år	2,9%	3,4%	3,2%	3,2%
55-65 år	3,5%	3,4%	3,5%	2,6%
<b>Samtliga</b>	<b>2,8%</b>	<b>3,6%</b>	<b>3,2%</b>	<b>2,9%</b>

**Medelinkomst bland inkomsttagare 2022**

Ålder	Kvinnor	Män	Totalt	Stockholm
20-64 år	376 000	433 000	404 000	496 400
65- år	276 900	332 300	301 700	369 500
<b>16 år och äldre</b>	<b>348 300</b>	<b>403 600</b>	<b>375 100</b>	<b>453 100</b>

**Förvärvsarbetande med arbetsplats i området 2021**

Bransch	Antal			Procent	
	Kvinnor	Män	Totalt	%	Stockholm
Tillverkning, utvinning, energi & miljö	..	..	14	0,8%	2,8%
Byggverksamhet	27	158	185	10,4%	4,2%
Handel	75	114	189	10,7%	11,5%
Transport	32	332	364	20,5%	3,4%
Hotell & restaurang	44	73	117	6,6%	4,6%
Information & kommunikation	16	44	60	3,4%	13,5%
Företagstjänster m.m.	78	107	185	10,4%	28,8%
Utbildning	214	91	305	17,2%	8,5%
Vård & omsorg	143	57	200	11,3%	9,3%
Personliga och kulturella tjänster m.m.	78	67	145	8,2%	6,7%
Offentlig förvaltning	..	..	..	..	6,1%
Okänd eller övrig bransch	..	..	8	0,5%	0,5%
<b>Samtliga</b>	<b>714</b>	<b>1 058</b>	<b>1 772</b>	<b>100,0%</b>	<b>100,0%</b>

**Öppet arbetslösa som andel av befolkningen**

**Förvärvsintensitet boende i område 2021**

	Kvinnor	Män	Totalt	Stockholm
Andel förvärvsarbetande 20-64 år	81,7%	80,8%	81,3%	79,5%

**Förvärvsarbetande boende i området 2021**

Bransch	Antal			Procent	
	Kvinnor	Män	Totalt	%	Stockholm
Tillverkning, utvinning, energi & miljö	41	100	141	4,1%	4,3%
Byggverksamhet	23	172	195	5,6%	4,3%
Handel	222	201	423	12,2%	11,6%
Transport	28	113	141	4,1%	3,8%
Hotell & restaurang	72	90	162	4,7%	4,0%
Information & kommunikation	102	214	316	9,1%	10,7%
Företagstjänster m.m.	356	403	759	21,9%	25,2%
Utbildning	288	142	430	12,4%	10,1%
Vård & omsorg	320	89	409	11,8%	12,0%
Personliga och kulturella tjänster m.m.	162	95	257	7,4%	6,5%
Offentlig förvaltning	132	95	227	6,5%	6,6%
Okänd eller övrig bransch	6	6	12	0,3%	0,7%
<b>Samtliga förvärvsarbetande 16-</b>	<b>1 752</b>	<b>1 720</b>	<b>3 472</b>	<b>100,0%</b>	<b>100,0%</b>

**Ohälsotal tidsserie**

	Dagar per person i befolkningen 16-64 år			
	Kvinnor	Män	Totalt	Stockholm
2022	18,8	11,5	15,1	14,3
2021	19,8	12,1	15,9	14,5
2020	20,6	12,3	16,5	15,3
2019	22,1	13,2	17,7	15,6
2018	21,9	13,4	17,6	16,4

**Ekonomiskt bistånd 2023**

Ålder	Procent av befolkningen	
	%	Stockholm
Barn <sup>1</sup>	0,6%	3,1%
18-24 år	..	1,7%
25-29 år	..	1,3%
30-39 år	0,7%	1,5%
40-49 år	1,4%	2,0%
50-59 år	1,2%	2,2%
60-64 år	2,1%	2,6%
65- år	0,9%	0,4%
<b>Samtliga</b>	<b>0,9%</b>	<b>1,9%</b>

<sup>1</sup>Med barn avses även överåriga barn (18-21 år) som i socialregistret upptas som hemmavarande.

**Ekonomiskt bistånd (fortsättning) 2023**

Bistånd per hushåll och månad är 11 630 kr (Stockholm: 10 631 kr).

Antal biståndstagare, inkl barn, är 57 (Stockholm: 18 384).

Biståndstid per hushåll är 8,4 månader (Stockholm: 7,8 månader).

**Kommunval 2022**

	Procent av rösterna	
	%	Stockholm
<b>Majoriteten</b>		
Socialdemokraterna	34,2%	29,4%
Vänsterpartiet	22,6%	15,4%
Miljöpartiet	6,6%	6,0%
	<b>63,4%</b>	<b>50,8%</b>
Moderaterna	10,3%	18,3%
Sverigedemokraterna	10,2%	8,0%
Liberalerna	4,2%	8,0%
Centerpartiet	4,6%	6,7%
Kristdemokraterna	2,9%	3,8%
Övriga	4,4%	4,3%
	<b>36,6%</b>	<b>49,2%</b>
<b>Valdeltagande</b>	<b>79,6%</b>	<b>79,9%</b>

**Ohälsotal 2022**

	Dagar per person i befolkningen			
	Kvinnor	Män	Totalt	Stockholm
16-44 år	10,7	6,9	8,8	8,1
45-49 år	22,0	4,4	13,5	14,6
50-54 år	31,8	16,5	24,5	20,2
55-59 år	29,0	25,5	27,2	28,4
60-64 år	64,1	38,3	50,1	41,5
<b>Samtliga</b>	<b>18,8</b>	<b>11,5</b>	<b>15,1</b>	<b>14,3</b>

**Sjukersättning 2022**

	Dagar per person i befolkningen			
	Kvinnor	Män	Totalt	Stockholm
16-44 år	..	..	2,2	3,2
45-49 år	..	..	2,6	5,8
50-54 år	23,5	9,2	16,6	10,1
55-59 år	16,1	13,5	14,8	16,9
60-64 år	46,9	22,4	33,6	27,9
<b>Samtliga</b>	<b>..</b>	<b>..</b>	<b>6,7</b>	<b>7,3</b>

**Sjukpenning 2022**

	Dagar per person i befolkningen			
	Kvinnor	Män	Totalt	Stockholm
16-44 år	7,6	4,9	6,2	4,7
45-49 år	16,4	3,5	10,2	8,5
50-54 år	8,3	5,4	6,9	9,7
55-59 år	11,0	9,5	10,3	11,2
60-64 år	17,2	14,6	15,8	13,4
<b>Samtliga</b>	<b>9,5</b>	<b>6,0</b>	<b>7,7</b>	<b>6,8</b>