

**Folkmängd den 31 december 2023**

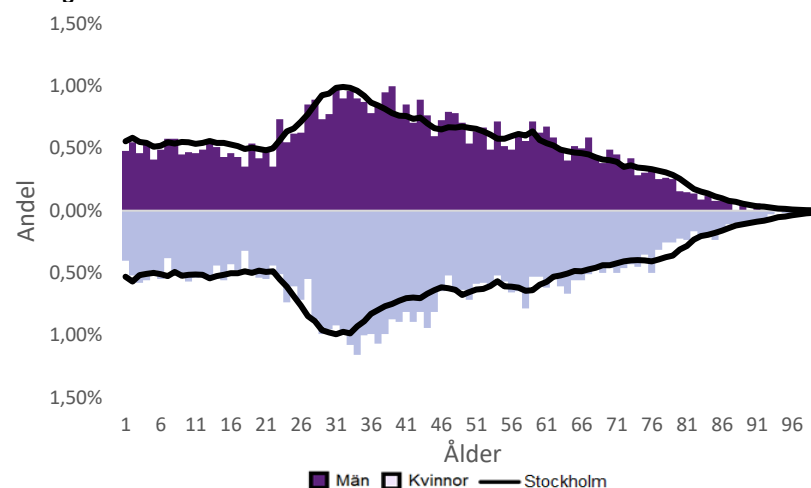
	Antal				Procent	
	2014	2023	2027	2032	2023	2032
0 år	137	103	98	84	1,0%	0,9%
1-5 år	589	508	478	422	5,0%	4,4%
6-15 år	862	1 029	994	865	10,1%	9,0%
16-19 år	286	357	399	368	3,5%	3,8%
20-24 år	590	541	509	526	5,3%	5,5%
25-64 år	5 586	6 069	5 788	5 396	59,5%	56,1%
65-79 år	899	1 265	1 343	1 396	12,4%	14,5%
80-89 år	311	278	380	467	2,7%	4,9%
90- år	87	53	72	90	0,5%	0,9%
<b>Män</b>	<b>4 596</b>	<b>4 931</b>	<b>4 881</b>	<b>4 665</b>	<b>48,3%</b>	<b>48,5%</b>
<b>Kvinnor</b>	<b>4 751</b>	<b>5 272</b>	<b>5 180</b>	<b>4 948</b>	<b>51,7%</b>	<b>51,5%</b>
<b>Samtliga</b>	<b>9 347</b>	<b>10 203</b>	<b>10 062</b>	<b>9 613</b>	<b>100,0%</b>	<b>100,0%</b>

**Befolkningsändringar**

	2020	2021	2022	2023
Antal födda	118	107	105	108
Antal döda	80	83	74	78
Födelsenetto	38	24	31	30
Flyttnetto	442	-89	-49	-131
<b>Total förändring</b>	<b>480</b>	<b>-65</b>	<b>-18</b>	<b>-101</b>

**Utländsk bakgrund 2023**

	Född i utlandet	Inrikes född med två utrikesfödda föräldrar	Totalt	%	Stockholm
0-15 år	87	270	357	21,8%	28,3%
16-64 år	1 939	508	2 447	35,1%	38,8%
65- år	465	21	486	30,5%	25,6%
<b>Samtliga</b>	<b>2 491</b>	<b>799</b>	<b>3 290</b>	<b>32,2%</b>	<b>34,9%</b>

**Folkmängd efter ålder den 31 december 2023**

**Utländsk bakgrund 2023**

	Född i utlandet	Inrikes född med två utrikesfödda föräldrar	Totalt	%	Stockholm
Norden utom Sverige	203	97	300	9,1%	8,0%
EU utom Norden	467	97	564	17,1%	17,8%
Europa utom EU	317	65	382	11,6%	9,3%
Asien	711	272	983	29,9%	38,1%
Afrika	365	173	538	16,4%	16,6%
Sydamerika	290	79	369	11,2%	6,2%
Nord- och Mellanamerika	110	9	119	3,6%	3,1%
Övriga	28	7	35	1,1%	1,0%
<b>Samtliga</b>	<b>2 491</b>	<b>799</b>	<b>3 290</b>	<b>100,0%</b>	<b>100,0%</b>

**Flyttningar 2023**

	Totalt	Procent	
		%	Stockholm
<b>Inflyttningar</b>			
In från övriga Stockholm	762	27,7%	0,0%
In från övriga länet	318	11,6%	25,2%
In från övriga Sverige	164	6,0%	14,7%
In från utlandet	64	2,3%	9,6%
<b>Totalt antal inflyttningar</b>	<b>1 308</b>	<b>47,6%</b>	<b>49,4%</b>
<b>Utflyttningar</b>			
Ut till övriga Stockholm	811	29,5%	0,0%
Ut till övriga länet	392	14,3%	29,2%
Ut till övriga Sverige	181	6,6%	13,8%
Ut till utlandet	55	2,0%	7,7%
<b>Totalt antal utflyttningar</b>	<b>1 439</b>	<b>52,4%</b>	<b>50,6%</b>
<b>Flyttnetto</b>	<b>-131</b>	<b>-4,8%</b>	<b>-1,1%</b>

**Behörighet till gymnasieskolan 2023**

	Kön		Bakgrund		Totalt	Stockholm
	Kvinnor	Män	Svensk	Utländsk		
	89,5%	76,1%	79,6%	86,7%	82,1%	89,9%

**Högsta utbildningsnivå 25-64 år 2022**

	%	Stockholm
Grundskola	11,3%	7,4%
Gymnasial	33,9%	26,8%
Eftergymnasial	52,2%	62,2%
Uppgift saknas	2,6%	3,6%
<b>Totalt</b>	<b>100,0%</b>	<b>100,0%</b>

**Bostäder efter hustyp och upplåtelse/ägarform 2022**

	Antal bostäder			Totalt
	Flerbostadshus/Övriga hus	Småhus	Specialbostäder	
Allmännyttan	3 398	0	0	3 398
Övriga hyresrätter	1 061	0	0	1 061
Bostadsrätter	917	232	0	1 149
Äganderätter	0	90	0	90
Uppgift saknas	0	0	0	0
<b>Samtliga</b>	<b>5 376</b>	<b>322</b>	<b>0</b>	<b>5 698</b>

**Bostäder i flerbostadshus & övriga hus efter lägenhetsstorlek**

	Antal bostäder i flerbostadshus & övriga hus							Totalt
	Lägenhet utan kök	1 rk	2 rk	3 rk	4 rk	5+ rk	Uppgift saknas	
2022	161	760	2 779	1 271	344	61	0	5 376
2021	161	714	2 779	1 287	344	62	0	5 347
2020	161	507	2 663	1 236	331	62	0	4 960
2019	151	438	2 658	1 236	331	62	0	4 876

**Överg. till gymn. Inom 1 år från 2022**

	Antal	Procent	
		%	Stockholm
Kvinnor	50	100,0%	99,0%
Män	39	97,5%	98,8%
<b>Totalt</b>	<b>89</b>	<b>98,9%</b>	<b>98,9%</b>

**Överg. till högsk. Inom 3 år från 2020**

	Antal	Procent	
		%	Stockholm
Kvinnor	14	70,0%	72,0%
Män	11	61,1%	61,7%
<b>Totalt</b>	<b>25</b>	<b>65,8%</b>	<b>67,0%</b>

**Betygsfördelning i årskurs 9 2023**

	A	B	C	D	E	Saknar slutbetyg	Stockholm
							A
Svenska	11,9%	9,5%	22,6%	16,7%	27,4%	11,9%	14,6%
Engelska	36,9%	15,5%	16,7%	10,7%	10,7%	9,5%	38,5%
Matematik	14,3%	..	17,9%	14,3%	38,1%	..	17,9%

**Öppet arbetslösa som andel av befolkningen den 31 okt. 2023**

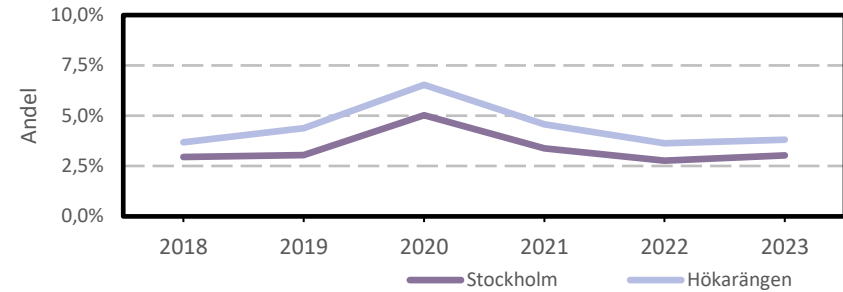
Ålder	Kvinnor	Män	Totalt	Stockholm
16-19 år	..	..	2,2%	1,2%
20-24 år	..	..	2,7%	2,7%
25-54 år	3,6%	4,1%	3,9%	3,2%
55-65 år	3,7%	4,5%	4,1%	2,6%
<b>Samtliga</b>	<b>3,3%</b>	<b>4,1%</b>	<b>3,7%</b>	<b>2,9%</b>

**Medelinkomst bland inkomsttagare 2022**

Ålder	Kvinnor	Män	Totalt	Stockholm
20-64 år	338 600	375 100	356 100	496 400
65- år	240 600	276 000	256 300	369 500
<b>16 år och äldre</b>	<b>308 600</b>	<b>344 800</b>	<b>325 700</b>	<b>453 100</b>

**Förvärvsarbetande med arbetsplats i området 2021**

Bransch	Antal			Procent	
	Kvinnor	Män	Totalt	%	Stockholm
Tillverkning, utvinning, energi & miljö	29	40	69	4,2%	2,8%
Byggverksamhet	12	143	155	9,4%	4,2%
Handel	43	52	95	5,7%	11,5%
Transport	13	25	38	2,3%	3,4%
Hotell & restaurang	15	37	52	3,1%	4,6%
Information & kommunikation	45	49	94	5,7%	13,5%
Företagstjänster m.m.	72	116	188	11,4%	28,8%
Utbildning	364	123	487	29,4%	8,5%
Vård & omsorg	200	75	275	16,6%	9,3%
Personliga och kulturella tjänster m.m.	76	46	122	7,4%	6,7%
Offentlig förvaltning	6	52	58	3,5%	6,1%
Okänd eller övrig bransch	10	13	23	1,4%	0,5%
<b>Samtliga</b>	<b>885</b>	<b>771</b>	<b>1 656</b>	<b>100,0%</b>	<b>100,0%</b>

**Öppet arbetslösa som andel av befolkningen**

**Förvärvsintensitet boende i område 2021**

	Kvinnor	Män	Totalt	Stockholm
Andel förvärvsarbetande 20-64 år	76,9%	76,7%	76,8%	79,5%

**Förvärvsarbetande boende i området 2021**

Bransch	Antal			Procent	
	Kvinnor	Män	Totalt	%	Stockholm
Tillverkning, utvinning, energi & miljö	58	147	205	3,8%	4,3%
Byggverksamhet	42	307	349	6,4%	4,3%
Handel	286	303	589	10,9%	11,6%
Transport	53	232	285	5,3%	3,8%
Hotell & restaurang	103	143	246	4,5%	4,0%
Information & kommunikation	131	256	387	7,1%	10,7%
Företagstjänster m.m.	429	509	938	17,3%	25,2%
Utbildning	480	203	683	12,6%	10,1%
Vård & omsorg	697	235	932	17,2%	12,0%
Personliga och kulturella tjänster m.m.	252	173	425	7,8%	6,5%
Offentlig förvaltning	211	134	345	6,4%	6,6%
Okänd eller övrig bransch	20	19	39	0,7%	0,7%
<b>Samtliga förvärvsarbetande 16-</b>	<b>2 762</b>	<b>2 661</b>	<b>5 423</b>	<b>100,0%</b>	<b>100,0%</b>

**Ohälsotal tidsserie**

	Dagar per person i befolkningen 16-64 år			
	Kvinnor	Män	Totalt	Stockholm
2022	29,7	21,8	25,9	14,3
2021	29,7	21,2	25,5	14,5
2020	31,3	22,4	27	15,3
2019	32,9	23	28	15,6
2018	35,2	25,5	30,4	16,4

**Ekonomiskt bistånd 2023**

Ålder	Procent av befolkningen	
	%	Stockholm
Barn <sup>1</sup>	2,7%	3,1%
18-24 år	1,5%	1,7%
25-29 år	2,0%	1,3%
30-39 år	1,5%	1,5%
40-49 år	3,0%	2,0%
50-59 år	4,1%	2,2%
60-64 år	4,9%	2,6%
65- år	0,7%	0,4%
<b>Samtliga</b>	<b>2,4%</b>	<b>1,9%</b>

<sup>1</sup>Med barn avses även överåriga barn (18-21 år) som i socialregistret upptas som hemmavarande.

**Ekonomiskt bistånd (fortsättning) 2023**

Bistånd per hushåll och månad är 10 541 kr (Stockholm: 10 631 kr).

Antal biståndstagare, inkl barn, är 242 (Stockholm: 18 384).

Biståndstid per hushåll är 8,1 månader (Stockholm: 7,8 månader).

**Kommunval 2022**

	Procent av rösterna	
	%	Stockholm
<b>Majoriteten</b>		
Socialdemokraterna	30,2%	29,4%
Vänsterpartiet	31,7%	15,4%
Miljöpartiet	4,7%	6,0%
	<b>66,6%</b>	<b>50,8%</b>
Moderaterna	7,8%	18,3%
Sverigedemokraterna	12,2%	8,0%
Liberalerna	3,2%	8,0%
Centerpartiet	3,0%	6,7%
Kristdemokraterna	2,2%	3,8%
Övriga	5,0%	4,3%
	<b>33,4%</b>	<b>49,2%</b>
<b>Valdeltagande</b>	<b>74,1%</b>	<b>79,9%</b>

**Ohälsotal 2022**

	Dagar per person i befolkningen			
	Kvinnor	Män	Totalt	Stockholm
16-44 år	17,1	13,6	15,4	8,1
45-49 år	28,7	17,2	22,5	14,6
50-54 år	40,5	30,0	35,1	20,2
55-59 år	54,5	39,9	47,4	28,4
60-64 år	90,9	63,4	77,9	41,5
<b>Samtliga</b>	<b>29,7</b>	<b>21,8</b>	<b>25,9</b>	<b>14,3</b>

**Sjukersättning 2022**

	Dagar per person i befolkningen			
	Kvinnor	Män	Totalt	Stockholm
16-44 år	8,0	8,0	8,0	3,2
45-49 år	7,8	9,3	8,6	5,8
50-54 år	24,2	20,1	22,1	10,1
55-59 år	28,5	29,2	28,8	16,9
60-64 år	70,2	40,3	56,2	27,9
<b>Samtliga</b>	<b>16,4</b>	<b>13,7</b>	<b>15,1</b>	<b>7,3</b>

**Sjukpenning 2022**

	Dagar per person i befolkningen			
	Kvinnor	Män	Totalt	Stockholm
16-44 år	8,9	5,2	7,1	4,7
45-49 år	19,7	7,9	13,3	8,5
50-54 år	16,0	9,0	12,4	9,7
55-59 år	25,5	10,7	18,3	11,2
60-64 år	20,6	22,3	21,4	13,4
<b>Samtliga</b>	<b>12,9</b>	<b>7,7</b>	<b>10,4</b>	<b>6,8</b>