

Folkmängd den 31 december 2023

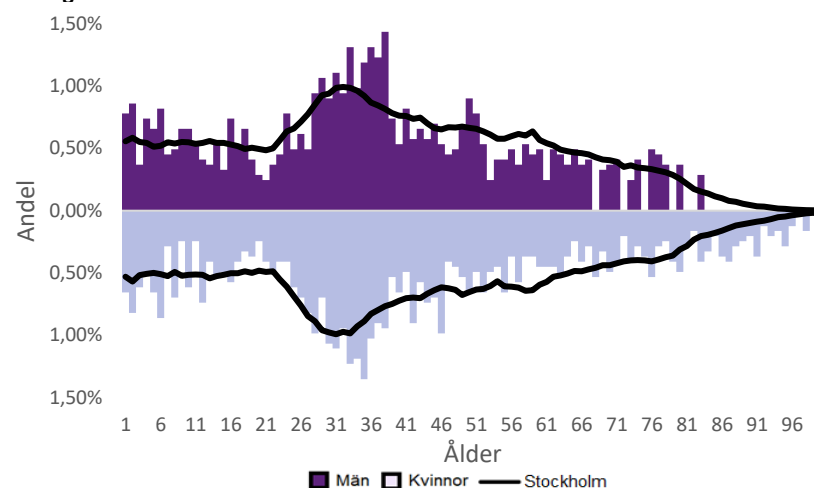
	Antal				Procent	
	2014	2023	2027	2032	2023	2032
0 år	35	33	84	151	1,4%	2,3%
1-5 år	178	162	316	620	6,6%	9,6%
6-15 år	222	253	388	667	10,4%	10,3%
16-19 år	59	98	128	198	4,0%	3,1%
20-24 år	141	100	198	304	4,1%	4,7%
25-64 år	1 251	1 361	2 291	3 876	55,8%	60,0%
65-79 år	229	256	316	460	10,5%	7,1%
80-89 år	102	117	121	143	4,8%	2,2%
90- år	25	58	44	42	2,4%	0,6%
Män	1 083	1 195	1 911	3 199	49,0%	49,5%
Kvinnor	1 159	1 243	1 976	3 263	51,0%	50,5%
Samtliga	2 242	2 438	3 886	6 463	100,0%	100,0%

Befolkningsändringar

	2020	2021	2022	2023
Antal födda	32	42	39	32
Antal döda	24	20	47	50
Födelsenetto	8	22	-8	-18
Flyttnetto	-60	-1	103	13
Total förändring	-52	21	95	-5

Utländsk bakgrund 2023

	Född i utlandet	Inrikes född med två utrikesfödda föräldrar	Totalt	%	Stockholm
0-15 år	124	27,7%	28,3%
16-64 år	487	139	626	40,2%	38,8%
65- år	111	25,8%	25,6%
Samtliga	614	247	861	35,3%	34,9%

Folkmängd efter ålder den 31 december 2023

Utländsk bakgrund 2023

	Född i utlandet	Inrikes född med två utrikesfödda föräldrar	Totalt	%	Stockholm
Norden utom Sverige	54	19	73	8,5%	8,0%
EU utom Norden	144	37	181	21,0%	17,8%
Europa utom EU	69	28	97	11,3%	9,3%
Asien	188	80	268	31,1%	38,1%
Afrika	67	47	114	13,2%	16,6%
Sydamerika	57	33	90	10,5%	6,2%
Nord- och Mellanamerika	3,1%
Övriga	1,0%
Samtliga	609	247	856	99,4%	100,0%

Flyttningar 2023

	Totalt	Procent	
		%	Stockholm
Inflyttningar			
In från övriga Stockholm	194	27,8%	0,0%
In från övriga länet	108	15,5%	25,2%
In från övriga Sverige	43	6,2%	14,7%
In från utlandet	11	1,6%	9,6%
Totalt antal inflyttningar	356	50,9%	49,4%
Utflyttningar			
Ut till övriga Stockholm	176	25,2%	0,0%
Ut till övriga länet	107	15,3%	29,2%
Ut till övriga Sverige	48	6,9%	13,8%
Ut till utlandet	12	1,7%	7,7%
Totalt antal utflyttningar	343	49,1%	50,6%
Flyttnetto	13	1,9%	-1,1%

Behörighet till gymnasieskolan 2023

	Kön		Bakgrund		Totalt	Stockholm
	Kvinnor	Män	Svensk	Utländsk		
	100,0%	88,2%	92,3%	94,1%	93,3%	89,9%

Högsta utbildningsnivå 25-64 år 2022

	%	Stockholm
Grundskola	7,6%	7,4%
Gymnasial	30,2%	26,8%
Eftergymnasial	59,0%	62,2%
Uppgift saknas	3,2%	3,6%
Totalt	100,0%	100,0%

Bostäder efter hustyp och upplåtelse/ägarform 2022

	Antal bostäder			Totalt
	Flerbostadshus/Övriga hus	Småhus	Specialbostäder	
Allmännyttan	196	0	0	196
Övriga hyresrätter	1	0	0	1
Bostadsrätter	722	65	0	787
Äganderätter	0	134	0	134
Uppgift saknas	0	0	0	0
Samtliga	919	199	0	1 118

Bostäder i flerbostadshus & övriga hus efter lägenhetsstorlek

	Antal bostäder i flerbostadshus & övriga hus							Totalt
	Lägenhet utan kök	1 rk	2 rk	3 rk	4 rk	5+ rk	Uppgift saknas	
2022	102	87	310	286	122	11	1	919
2021	102	87	310	286	122	11	1	919
2020	102	87	310	286	122	11	1	919
2019	102	87	310	286	122	11	1	919

Överg. till gymn. Inom 1 år från 2022

	Antal	Procent	
		%	Stockholm
Kvinnor	8	100,0%	99,0%
Män	14	100,0%	98,8%
Totalt	22	100,0%	98,9%

Överg. till högsk. Inom 3 år från 2020

	Antal	Procent	
		%	Stockholm
Kvinnor	72,0%
Män	61,7%
Totalt	9	42,9%	67,0%

Betygsfördelning i årskurs 9 2023

	A	B	C	D	E	Saknar slutbetyg	Stockholm
							A
Svenska	20,0%	20,0%	23,3%	..	14,6%
Engelska	40,0%	..	26,7%	38,5%
Matematik	20,0%	..	30,0%	..	17,9%

Öppet arbetslösa som andel av befolkningen den 31 okt. 2023

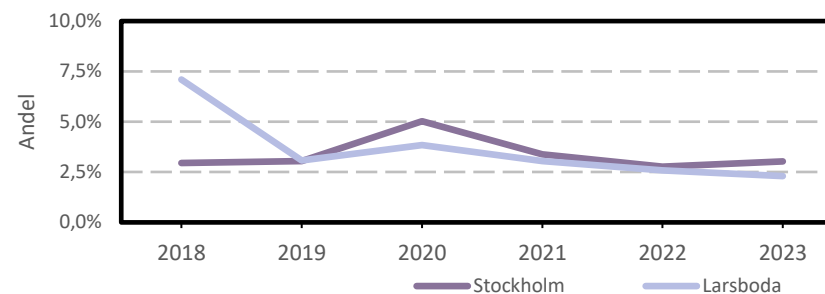
Ålder	Kvinnor	Män	Totalt	Stockholm
16-19 år	1,2%
20-24 år	2,7%
25-54 år	2,6%	2,1%	2,3%	3,2%
55-65 år	2,5%	2,6%
Samtliga	2,3%	2,2%	2,3%	2,9%

Medelinkomst bland inkomsttagare 2022

Ålder	Kvinnor	Män	Totalt	Stockholm
20-64 år	399 400	469 800	435 000	496 400
65- år	271 000	371 400	311 900	369 500
16 år och äldre	357 800	436 200	395 900	453 100

Förvärvsarbetande med arbetsplats i området 2021

Bransch	Antal			Procent	
	Kvinnor	Män	Totalt	%	Stockholm
Tillverkning, utvinning, energi & miljö	46	131	177	10,1%	2,8%
Byggverksamhet	23	218	241	13,8%	4,2%
Handel	99	212	311	17,8%	11,5%
Transport	21	1,2%	3,4%
Hotell & restaurang	4,6%
Information & kommunikation	28	1,6%	13,5%
Företagstjänster m.m.	247	350	597	34,2%	28,8%
Utbildning	13	0,7%	8,5%
Vård & omsorg	114	35	149	8,5%	9,3%
Personliga och kulturella tjänster m.m.	42	44	86	4,9%	6,7%
Offentlig förvaltning	74	38	112	6,4%	6,1%
Okänd eller övrig bransch	0,5%
Samtliga	667	1 078	1 745	100,0%	100,0%

Öppet arbetslösa som andel av befolkningen

Förvärvsintensitet boende i område 2021

	Kvinnor	Män	Totalt	Stockholm
Andel förvärvsarbetande 20-64 år	82,2%	84,2%	83,2%	79,5%

Förvärvsarbetande boende i området 2021

Bransch	Antal			Procent	
	Kvinnor	Män	Totalt	%	Stockholm
Tillverkning, utvinning, energi & miljö	24	43	67	5,3%	4,3%
Byggverksamhet	93	7,4%	4,3%
Handel	71	89	160	12,7%	11,6%
Transport	11	31	42	3,3%	3,8%
Hotell & restaurang	22	29	51	4,1%	4,0%
Information & kommunikation	36	82	118	9,4%	10,7%
Företagstjänster m.m.	125	146	271	21,5%	25,2%
Utbildning	107	42	149	11,8%	10,1%
Vård & omsorg	118	36	154	12,2%	12,0%
Personliga och kulturella tjänster m.m.	40	23	63	5,0%	6,5%
Offentlig förvaltning	50	33	83	6,6%	6,6%
Okänd eller övrig bransch	7	0,6%	0,7%
Samtliga förvärvsarbetande 16-	619	639	1 258	100,0%	100,0%

Ohälsotal tidsserie

	Dagar per person i befolkningen 16-64 år			
	Kvinnor	Män	Totalt	Stockholm
2022	15,5	10,7	13	14,3
2021	15,7	10,6	13,1	14,5
2020	14,3	10,8	12,5	15,3
2019	13,8	11,2	12,5	15,6
2018	11,6	9,5	10,5	16,4

Ekonomiskt bistånd 2023

Ålder	Procent av befolkningen	
	%	Stockholm
Barn ¹	..	3,1%
18-24 år	..	1,7%
25-29 år	..	1,3%
30-39 år	..	1,5%
40-49 år	..	2,0%
50-59 år	..	2,2%
60-64 år	..	2,6%
65- år	..	0,4%
Samtliga	0,4%	1,9%

¹Med barn avses även överåriga barn (18-21 år) som i socialregistret upptas som hemmavarande.

Ekonomiskt bistånd (fortsättning) 2023

Bistånd per hushåll och månad är 11 994 kr (Stockholm: 10 631 kr).

Antal biståndstagare, inkl barn, är 9 (Stockholm: 18 384).

Biståndstid per hushåll är 11,8 månader (Stockholm: 7,8 månader).

Kommunval 2022

	Procent av rösterna	
	%	Stockholm
Majoriteten		
Socialdemokraterna	33,5%	29,4%
Vänsterpartiet	17,3%	15,4%
Miljöpartiet	4,6%	6,0%
	55,4%	50,8%
Moderaterna	15,0%	18,3%
Sverigedemokraterna	10,0%	8,0%
Liberalerna	6,4%	8,0%
Centerpartiet	6,2%	6,7%
Kristdemokraterna	3,4%	3,8%
Övriga	3,6%	4,3%
	44,6%	49,2%
Valdeltagande	72,5%	79,9%

Ohälsotal 2022

	Dagar per person i befolkningen			
	Kvinnor	Män	Totalt	Stockholm
16-44 år	14,5	9,1	11,7	8,1
45-49 år	8,9	0,1	4,5	14,6
50-54 år	27,7	6,7	17,9	20,2
55-59 år	8,0	33,8	20,9	28,4
60-64 år	26,5	22,7	24,5	41,5
Samtliga	15,5	10,7	13,0	14,3

Sjukersättning 2022

	Dagar per person i befolkningen			
	Kvinnor	Män	Totalt	Stockholm
16-44 år	3,7	3,2
45-49 år	5,8
50-54 år	10,4	6,0	8,4	10,1
55-59 år	9,2	16,9
60-64 år	12,2	27,9
Samtliga	4,7	7,3

Sjukpenning 2022

	Dagar per person i befolkningen			
	Kvinnor	Män	Totalt	Stockholm
16-44 år	10,9	4,5	7,6	4,7
45-49 år	6,6	0,1	3,3	8,5
50-54 år	17,2	0,7	9,5	9,7
55-59 år	8,0	15,5	11,7	11,2
60-64 år	4,4	19,4	12,3	13,4
Samtliga	10,4	5,6	7,9	6,8