

Folkmängd den 31 december 2023

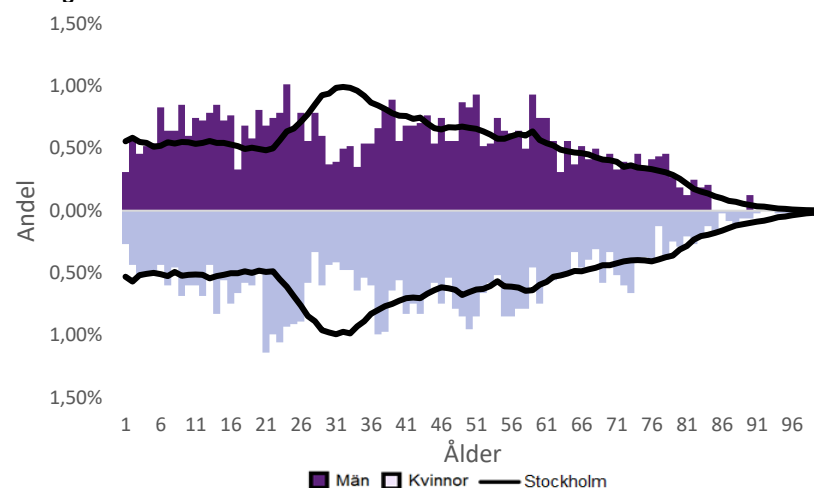
	Antal				Procent	
	2014	2023	2027	2032	2023	2032
0 år	60	36	35	32	0,7%	0,7%
1-5 år	274	225	204	196	4,7%	4,5%
6-15 år	548	641	562	485	13,3%	11,1%
16-19 år	209	239	235	208	4,9%	4,7%
20-24 år	223	417	331	325	8,6%	7,4%
25-64 år	2 257	2 526	2 460	2 251	52,3%	51,3%
65-79 år	464	591	589	603	12,2%	13,8%
80-89 år	101	133	194	238	2,8%	5,4%
90- år	29	21	27	45	0,4%	1,0%
Män	2 083	2 388	2 293	2 150	49,5%	49,0%
Kvinnor	2 082	2 441	2 345	2 233	50,5%	50,9%
Samtliga	4 165	4 829	4 638	4 384	100,0%	100,0%

Befolkningsändringar

	2020	2021	2022	2023
Antal födda	34	40	18	35
Antal döda	29	18	23	29
Födelsenetto	5	22	-5	6
Flyttnetto	155	-93	9	12
Total förändring	160	-71	4	18

Utländsk bakgrund 2023

	Född i utlandet	Inrikes född med två utrikesfödda föräldrar	Totalt	%	Stockholm
0-15 år	33	58	91	10,1%	28,3%
16-64 år	540	168	708	22,3%	38,8%
65- år	142	9	151	20,3%	25,6%
Samtliga	715	235	950	19,7%	34,9%

Folkmängd efter ålder den 31 december 2023

Utländsk bakgrund 2023

	Född i utlandet	Inrikes född med två utrikesfödda föräldrar	Totalt	%	Stockholm
Norden utom Sverige	94	45	139	14,6%	8,0%
EU utom Norden	165	37	202	21,3%	17,8%
Europa utom EU	89	36	125	13,2%	9,3%
Asien	183	59	242	25,5%	38,1%
Afrika	70	31	101	10,6%	16,6%
Sydamerika	76	22	98	10,3%	6,2%
Nord- och Mellanamerika	31	3,3%	3,1%
Övriga	12	1,3%	1,0%
Samtliga	715	235	950	100,0%	100,0%

Flyttningar 2023

	Totalt	Procent	
		%	Stockholm
Inflyttningar			
In från övriga Stockholm	366	29,3%	0,0%
In från övriga länet	152	12,2%	25,2%
In från övriga Sverige	91	7,3%	14,7%
In från utlandet	21	1,7%	9,6%
Totalt antal inflyttningar	630	50,5%	49,4%
Utflyttningar			
Ut till övriga Stockholm	347	27,8%	0,0%
Ut till övriga länet	163	13,1%	29,2%
Ut till övriga Sverige	82	6,6%	13,8%
Ut till utlandet	26	2,1%	7,7%
Totalt antal utflyttningar	618	49,5%	50,6%
Flyttnetto	12	1,0%	-1,1%

Behörighet till gymnasieskolan 2023

	Kön		Bakgrund		Totalt	Stockholm
	Kvinnor	Män	Svensk	Utländsk		
	81,8%	91,4%	88,1%	77,8%	86,8%	89,9%

Högsta utbildningsnivå 25-64 år 2022

	%	Stockholm
Grundskola	5,8%	7,4%
Gymnasial	30,2%	26,8%
Eftergymnasial	62,5%	62,2%
Uppgift saknas	1,4%	3,6%
Totalt	100,0%	100,0%

Bostäder efter hustyp och upplåtelse/ägarform 2022

	Antal bostäder			Totalt
	Flerbostadshus/Övriga hus	Småhus	Specialbostäder	
Allmännyttan	800	0	11	811
Övriga hyresrätter	26	2	453	481
Bostadsrätter	69	0	2	71
Äganderätter	0	938	0	938
Uppgift saknas	0	0	0	0
Samtliga	895	940	466	2 301

Bostäder i flerbostadshus & övriga hus efter lägenhetsstorlek

	Antal bostäder i flerbostadshus & övriga hus							Totalt
	Lägenhet utan kök	1 rk	2 rk	3 rk	4 rk	5+ rk	Uppgift saknas	
2022	27	82	389	278	105	11	3	895
2021	27	82	389	278	105	11	3	895
2020	27	82	389	278	105	11	3	895
2019	27	81	389	278	105	11	3	894

Överg. till gymn. Inom 1 år från 2022

	Antal	Procent	
		%	Stockholm
Kvinnor	30	100,0%	99,0%
Män	16	100,0%	98,8%
Totalt	46	100,0%	98,9%

Överg. till högsk. Inom 3 år från 2020

	Antal	Procent	
		%	Stockholm
Kvinnor	17	65,4%	72,0%
Män	14	63,6%	61,7%
Totalt	31	64,6%	67,0%

Betygsfördelning i årskurs 9 2023

	A	B	C	D	E	Saknar slutbetyg	Stockholm
							A
Svenska	..	23,5%	36,8%	14,7%	8,8%	..	14,6%
Engelska	38,2%	25,0%	20,6%	38,5%
Matematik	19,1%	13,2%	17,6%	23,5%	16,2%	10,3%	17,9%

Öppet arbetslösa som andel av befolkningen den 31 okt. 2023

Ålder	Kvinnor	Män	Totalt	Stockholm
16-19 år	1,2%
20-24 år	2,7%
25-54 år	1,8%	2,1%	2,0%	3,2%
55-65 år	2,0%	2,6%
Samtliga	1,4%	2,0%	1,7%	2,9%

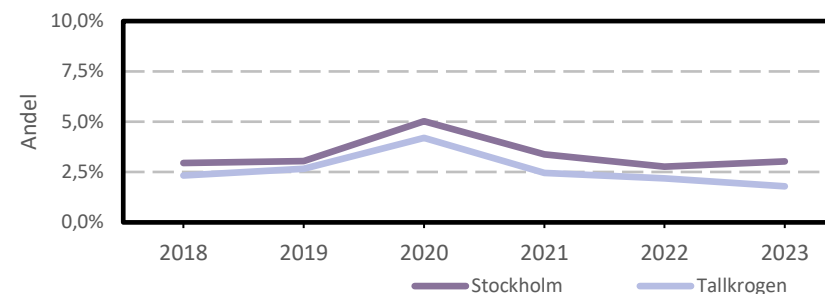
Medelinkomst bland inkomsttagare 2022

Ålder	Kvinnor	Män	Totalt	Stockholm
20-64 år	399 200	487 900	441 500	496 400
65- år	278 800	383 900	329 600	369 500
16 år och äldre	358 600	443 000	399 100	453 100

Förvärsarbetande med arbetsplats i området 2021

Bransch	Antal			Procent	
	Kvinnor	Män	Totalt	%	Stockholm
Tillverkning, utvinning, energi & miljö	2,8%
Byggverksamhet	63	11,5%	4,2%
Handel	14	30	44	8,0%	11,5%
Transport	8	1,5%	3,4%
Hotell & restaurang	4,6%
Information & kommunikation	10	55	65	11,9%	13,5%
Företagstjänster m.m.	66	55	121	22,1%	28,8%
Utbildning	130	38	168	30,7%	8,5%
Vård & omsorg	14	2,6%	9,3%
Personliga och kulturella tjänster m.m.	25	22	47	8,6%	6,7%
Offentlig förvaltning	6,1%
Okänd eller övrig bransch	8	1,5%	0,5%
Samtliga	265	282	547	100,0%	100,0%

Öppet arbetslösa som andel av befolkningen



Förvärsintensitet boende i område 2021

	Kvinnor	Män	Totalt	Stockholm
Andel förvärsarbetande 20-64 år	82,2%	79,1%	80,6%	79,5%

Förvärsarbetande boende i området 2021

Bransch	Antal			Procent	
	Kvinnor	Män	Totalt	%	Stockholm
Tillverkning, utvinning, energi & miljö	26	69	95	3,8%	4,3%
Byggverksamhet	138	5,5%	4,3%
Handel	185	151	336	13,4%	11,6%
Transport	29	65	94	3,7%	3,8%
Hotell & restaurang	52	50	102	4,1%	4,0%
Information & kommunikation	76	169	245	9,7%	10,7%
Företagstjänster m.m.	278	263	541	21,5%	25,2%
Utbildning	199	97	296	11,8%	10,1%
Vård & omsorg	235	76	311	12,4%	12,0%
Personliga och kulturella tjänster m.m.	95	67	162	6,4%	6,5%
Offentlig förvaltning	109	76	185	7,4%	6,6%
Okänd eller övrig bransch	10	0,4%	0,7%
Samtliga förvärsarbetande 16-	1 301	1 214	2 515	100,0%	100,0%

Ohälsotal tidsserie

	Dagar per person i befolkningen 16-64 år			
	Kvinnor	Män	Totalt	Stockholm
2022	16,5	11,9	14,3	14,3
2021	16,2	13,1	14,6	14,5
2020	19,4	12,3	16	15,3
2019	20,8	12,8	16,9	15,6
2018	24,4	14,1	19,4	16,4

Ekonomiskt bistånd 2023

Ålder	Procent av befolkningen	
	%	Stockholm
Barn ¹	..	3,1%
18-24 år	..	1,7%
25-29 år	..	1,3%
30-39 år	1,8%	1,5%
40-49 år	1,2%	2,0%
50-59 år	1,0%	2,2%
60-64 år	2,5%	2,6%
65- år	..	0,4%
Samtliga	0,8%	1,9%

¹Med barn avses även överåriga barn (18-21 år) som i socialregistret upptas som hemmavarande.

Ekonomiskt bistånd (fortsättning) 2023

Bistånd per hushåll och månad är 11 018 kr (Stockholm: 10 631 kr).

Antal biståndstagare, inkl barn, är 40 (Stockholm: 18 384).

Biståndstid per hushåll är 7 månader (Stockholm: 7,8 månader).

Kommunval 2022

	Procent av rösterna	
	%	Stockholm
Majoriteten		
Socialdemokraterna	35,3%	29,4%
Vänsterpartiet	17,7%	15,4%
Miljöpartiet	6,3%	6,0%
	59,4%	50,8%
Moderaterna	13,8%	18,3%
Sverigedemokraterna	9,2%	8,0%
Liberalerna	6,8%	8,0%
Centerpartiet	4,9%	6,7%
Kristdemokraterna	2,7%	3,8%
Övriga	3,1%	4,3%
	40,6%	49,2%
Valdeltagande	85,7%	79,9%

Ohälsotal 2022

	Dagar per person i befolkningen			
	Kvinnor	Män	Totalt	Stockholm
16-44 år	8,1	7,6	7,8	8,1
45-49 år	18,3	6,1	12,5	14,6
50-54 år	21,9	15,5	18,7	20,2
55-59 år	24,6	13,8	19,4	28,4
60-64 år	58,3	42,9	50,5	41,5
Samtliga	16,5	11,9	14,3	14,3

Sjukersättning 2022

	Dagar per person i befolkningen			
	Kvinnor	Män	Totalt	Stockholm
16-44 år	3,7	3,2
45-49 år	3,2	5,8
50-54 år	6,4	13,2	9,8	10,1
55-59 år	17,4	6,2	12,0	16,9
60-64 år	37,0	29,3	33,1	27,9
Samtliga	7,5	7,6	7,6	7,3

Sjukpenning 2022

	Dagar per person i befolkningen			
	Kvinnor	Män	Totalt	Stockholm
16-44 år	5,8	2,4	4,1	4,7
45-49 år	12,6	4,4	8,7	8,5
50-54 år	12,9	2,3	7,6	9,7
55-59 år	7,0	7,6	7,3	11,2
60-64 år	19,9	13,6	16,7	13,4
Samtliga	8,5	4,1	6,4	6,8