

Folkmängd den 31 december 2023

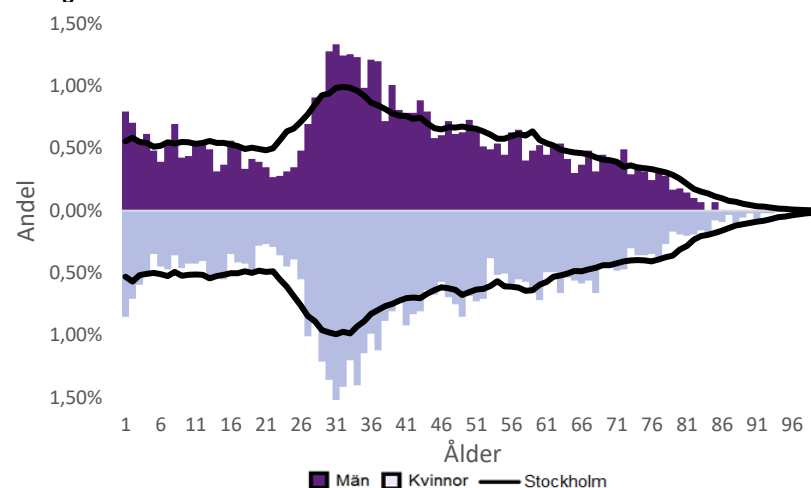
	Antal				Procent	
	2014	2023	2027	2032	2023	2032
0 år	171	145	144	167	1,6%	1,7%
1-5 år	655	551	496	620	6,2%	6,3%
6-15 år	744	836	785	820	9,4%	8,3%
16-19 år	203	311	303	319	3,5%	3,2%
20-24 år	439	290	377	428	3,3%	4,3%
25-64 år	5 693	5 547	5 472	5 973	62,2%	60,3%
65-79 år	704	1 031	1 080	1 171	11,6%	11,8%
80-89 år	165	175	263	357	2,0%	3,6%
90- år	70	28	28	46	0,3%	0,5%
Män	4 220	4 297	4 363	4 859	48,2%	49,1%
Kvinnor	4 624	4 617	4 585	5 041	51,8%	50,9%
Samtliga	8 844	8 914	8 948	9 900	100,0%	100,0%

Befolkningsändringar

	2020	2021	2022	2023
Antal födda	173	166	166	152
Antal döda	48	26	48	45
Födelsenetto	125	140	118	107
Flyttnetto	-198	-150	-218	-102
Total förändring	-73	-10	-100	5

Utländsk bakgrund 2023

	Född i utlandet	Inrikes född med två utrikesfödda föräldrar	Totalt	%	Stockholm
0-15 år	74	103	177	11,6%	28,3%
16-64 år	1 227	390	1 617	26,3%	38,8%
65- år	306	19	325	26,3%	25,6%
Samtliga	1 607	512	2 119	23,8%	34,9%

Folkmängd efter ålder den 31 december 2023

Utländsk bakgrund 2023

	Född i utlandet	Inrikes född med två utrikesfödda föräldrar	Totalt	%	Stockholm
Norden utom Sverige	191	100	291	13,7%	8,0%
EU utom Norden	372	101	473	22,3%	17,8%
Europa utom EU	220	59	279	13,2%	9,3%
Asien	454	138	592	27,9%	38,1%
Afrika	120	60	180	8,5%	16,6%
Sydamerika	142	45	187	8,8%	6,2%
Nord- och Mellanamerika	88	4,2%	3,1%
Övriga	29	1,4%	1,0%
Samtliga	1 607	512	2 119	100,0%	100,0%

Flyttningar 2023

	Totalt	Procent	
		%	Stockholm
Inflyttningar			
In från övriga Stockholm	655	29,2%	0,0%
In från övriga länet	183	8,2%	25,2%
In från övriga Sverige	146	6,5%	14,7%
In från utlandet	87	3,9%	9,6%
Totalt antal inflyttningar	1 071	47,7%	49,4%
Utflyttningar			
Ut till övriga Stockholm	699	31,1%	0,0%
Ut till övriga länet	249	11,1%	29,2%
Ut till övriga Sverige	163	7,3%	13,8%
Ut till utlandet	62	2,8%	7,7%
Totalt antal utflyttningar	1 173	52,3%	50,6%
Flyttnetto	-102	-4,5%	-1,1%

Behörighet till gymnasieskolan 2023

	Kön		Bakgrund		Totalt	Stockholm
	Kvinnor	Män	Svensk	Utländsk		
	87,5%	86,4%	88,2%	75,0%	86,8%	89,9%

Högsta utbildningsnivå 25-64 år 2022

	%	Stockholm
Grundskola	4,7%	7,4%
Gymnasial	21,4%	26,8%
Eftergymnasial	71,6%	62,2%
Uppgift saknas	2,3%	3,6%
Totalt	100,0%	100,0%

Bostäder efter hustyp och upplåtelse/ägarform 2022

	Antal bostäder			Totalt
	Flerbostadshus/Övriga hus	Småhus	Specialbostäder	
Allmännyttan	1 434	0	9	1 443
Övriga hyresrätter	847	8	0	855
Bostadsrätter	2 395	34	2	2 431
Äganderätter	0	53	0	53
Uppgift saknas	0	0	0	0
Samtliga	4 676	95	11	4 782

Bostäder i flerbostadshus & övriga hus efter lägenhetsstorlek

	Antal bostäder i flerbostadshus & övriga hus							Totalt
	Lägenhet utan kök	1 rk	2 rk	3 rk	4 rk	5+ rk	Uppgift saknas	
2022	172	749	2 100	1 216	392	47	0	4 676
2021	172	746	2 101	1 216	392	47	0	4 674
2020	172	746	2 101	1 216	392	47	0	4 674
2019	172	745	2 099	1 217	391	47	0	4 671

Överg. till gymn. Inom 1 år från 2022

	Antal	Procent	
		%	Stockholm
Kvinnor	33	100,0%	99,0%
Män	44	100,0%	98,8%
Totalt	77	100,0%	98,9%

Överg. till högsk. Inom 3 år från 2020

	Antal	Procent	
		%	Stockholm
Kvinnor	13	61,9%	72,0%
Män	13	54,2%	61,7%
Totalt	26	57,8%	67,0%

Betygsfördelning i årskurs 9 2023

	A	B	C	D	E	Saknar slutbetyg	Stockholm
							A
Svenska	15,8%	22,4%	27,6%	17,1%	9,2%	7,9%	14,6%
Engelska	39,5%	31,6%	15,8%	38,5%
Matematik	18,4%	11,8%	15,8%	17,1%	23,7%	13,2%	17,9%

Öppet arbetslösa som andel av befolkningen den 31 okt. 2023

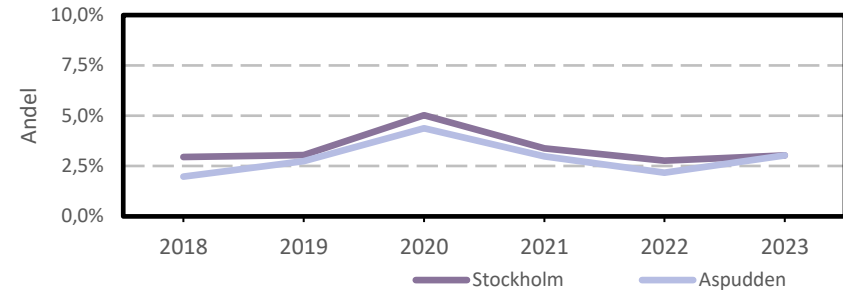
Ålder	Kvinnor	Män	Totalt	Stockholm
16-19 år	1,2%
20-24 år	2,7%
25-54 år	2,9%	3,2%	3,1%	3,2%
55-65 år	3,0%	3,6%	3,3%	2,6%
Samtliga	2,8%	3,1%	2,9%	2,9%

Medelinkomst bland inkomsttagare 2022

Ålder	Kvinnor	Män	Totalt	Stockholm
20-64 år	424 700	488 300	455 300	496 400
65- år	295 700	318 400	305 600	369 500
16 år och äldre	390 400	449 900	418 500	453 100

Förvärvsarbetande med arbetsplats i området 2021

Bransch	Antal			Procent	
	Kvinnor	Män	Totalt	%	Stockholm
Tillverkning, utvinning, energi & miljö	20	12	32	2,6%	2,8%
Byggverksamhet	12	123	135	10,8%	4,2%
Handel	59	49	108	8,7%	11,5%
Transport	..	7	3,4%
Hotell & restaurang	56	41	97	7,8%	4,6%
Information & kommunikation	23	61	84	6,7%	13,5%
Företagstjänster m.m.	89	82	171	13,7%	28,8%
Utbildning	300	91	391	31,4%	8,5%
Vård & omsorg	52	8	60	4,8%	9,3%
Personliga och kulturella tjänster m.m.	64	72	136	10,9%	6,7%
Offentlig förvaltning	6,1%
Okänd eller övrig bransch	23	1,8%	0,5%
Samtliga	687	558	1 245	100,0%	100,0%

Öppet arbetslösa som andel av befolkningen

Förvärvsintensitet boende i område 2021

	Kvinnor	Män	Totalt	Stockholm
Andel förvärvsarbetande 20-64 år	83,3%	83,1%	83,2%	79,5%

Förvärvsarbetande boende i området 2021

Bransch	Antal			Procent	
	Kvinnor	Män	Totalt	%	Stockholm
Tillverkning, utvinning, energi & miljö	73	123	196	3,7%	4,3%
Byggverksamhet	26	166	192	3,7%	4,3%
Handel	303	218	521	9,9%	11,6%
Transport	28	105	133	2,5%	3,8%
Hotell & restaurang	82	83	165	3,1%	4,0%
Information & kommunikation	251	443	694	13,2%	10,7%
Företagstjänster m.m.	538	621	1 159	22,0%	25,2%
Utbildning	407	210	617	11,7%	10,1%
Vård & omsorg	486	145	631	12,0%	12,0%
Personliga och kulturella tjänster m.m.	262	191	453	8,6%	6,5%
Offentlig förvaltning	291	173	464	8,8%	6,6%
Okänd eller övrig bransch	16	16	32	0,6%	0,7%
Samtliga förvärvsarbetande 16-	2 763	2 494	5 257	100,0%	100,0%

Ohälsotal tidsserie

	Dagar per person i befolkningen 16-64 år			
	Kvinnor	Män	Totalt	Stockholm
2022	18,4	13	15,8	14,3
2021	18,7	14,5	16,7	14,5
2020	20,2	15	17,7	15,3
2019	22,3	15,3	19	15,6
2018	22,9	15,9	19,5	16,4

Ekonomiskt bistånd 2023

Ålder	Procent av befolkningen	
	%	Stockholm
Barn ¹	0,7%	3,1%
18-24 år	..	1,7%
25-29 år	..	1,3%
30-39 år	0,4%	1,5%
40-49 år	1,4%	2,0%
50-59 år	2,0%	2,2%
60-64 år	2,7%	2,6%
65- år	..	0,4%
Samtliga	0,9%	1,9%

¹Med barn avses även överåriga barn (18-21 år) som i socialregistret upptas som hemmavarande.

Ekonomiskt bistånd (fortsättning) 2023

Bistånd per hushåll och månad är 10 832 kr (Stockholm: 10 631 kr).

Antal biståndstagare, inkl barn, är 78 (Stockholm: 18 384).

Biståndstid per hushåll är 8,8 månader (Stockholm: 7,8 månader).

Kommunval 2022

	Procent av rösterna	
	%	Stockholm
Majoriteten		
Socialdemokraterna	35,1%	29,4%
Vänsterpartiet	26,6%	15,4%
Miljöpartiet	9,4%	6,0%
	71,0%	50,8%
Moderaterna	7,1%	18,3%
Sverigedemokraterna	6,8%	8,0%
Liberalerna	4,2%	8,0%
Centerpartiet	4,6%	6,7%
Kristdemokraterna	1,6%	3,8%
Övriga	4,7%	4,3%
	29,0%	49,2%
Valdeltagande	82,5%	79,9%

Ohälsotal 2022

	Dagar per person i befolkningen			
	Kvinnor	Män	Totalt	Stockholm
16-44 år	8,9	5,8	7,4	8,1
45-49 år	20,2	16,2	18,3	14,6
50-54 år	29,2	17,5	23,6	20,2
55-59 år	48,5	27,8	38,8	28,4
60-64 år	51,9	54,6	53,1	41,5
Samtliga	18,4	13,0	15,8	14,3

Sjukersättning 2022

	Dagar per person i befolkningen			
	Kvinnor	Män	Totalt	Stockholm
16-44 år	2,6	3,2
45-49 år	7,3	5,8
50-54 år	15,5	9,2	12,4	10,1
55-59 år	22,1	16,9	19,7	16,9
60-64 år	39,8	31,7	36,1	27,9
Samtliga	8,3	7,1	7,7	7,3

Sjukpenning 2022

	Dagar per person i befolkningen			
	Kvinnor	Män	Totalt	Stockholm
16-44 år	6,6	2,9	4,8	4,7
45-49 år	13,2	7,9	10,6	8,5
50-54 år	12,8	8,4	10,7	9,7
55-59 år	24,1	10,9	17,9	11,2
60-64 år	11,8	22,9	16,9	13,4
Samtliga	9,7	5,9	7,9	6,8