

Folkmängd den 31 december 2023

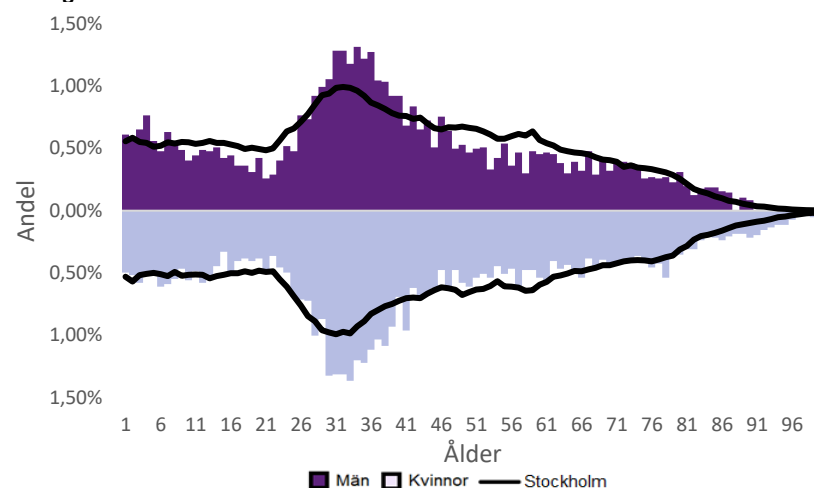
	Antal				Procent	
	2014	2023	2027	2032	2023	2032
0 år	152	124	121	109	1,3%	1,2%
1-5 år	565	558	503	461	5,8%	4,9%
6-15 år	646	971	985	891	10,0%	9,5%
16-19 år	276	307	369	371	3,2%	3,9%
20-24 år	769	395	393	419	4,1%	4,5%
25-64 år	5 235	5 662	5 510	5 356	58,6%	57,0%
65-79 år	939	1 111	1 113	1 133	11,5%	12,0%
80-89 år	447	394	459	506	4,1%	5,4%
90- år	188	142	153	157	1,5%	1,7%
Män	4 399	4 609	4 569	4 487	47,7%	47,7%
Kvinnor	4 818	5 055	5 037	4 916	52,3%	52,3%
Samtliga	9 217	9 664	9 606	9 403	100,0%	100,0%

Befolkningsändringar

	2020	2021	2022	2023
Antal födda	167	134	125	124
Antal döda	136	105	84	105
Födelsenetto	31	29	41	19
Flyttnetto	-17	-62	-21	-134
Total förändring	14	-33	20	-115

Utländsk bakgrund 2023

	Född i utlandet	Inrikes född med två utrikesfödda föräldrar	Totalt	%	Stockholm
0-15 år	74	244	318	19,2%	28,3%
16-64 år	1 619	563	2 182	34,3%	38,8%
65- år	360	17	377	22,9%	25,6%
Samtliga	2 053	824	2 877	29,8%	34,9%

Folkmängd efter ålder den 31 december 2023

Utländsk bakgrund 2023

	Född i utlandet	Inrikes född med två utrikesfödda föräldrar	Totalt	%	Stockholm
Norden utom Sverige	196	84	280	9,7%	8,0%
EU utom Norden	391	97	488	17,0%	17,8%
Europa utom EU	243	89	332	11,5%	9,3%
Asien	727	352	1 079	37,5%	38,1%
Afrika	201	107	308	10,7%	16,6%
Sydamerika	189	66	255	8,9%	6,2%
Nord- och Mellanamerika	109	3,8%	3,1%
Övriga	26	0,9%	1,0%
Samtliga	2 053	824	2 877	100,0%	100,0%

Flyttningar 2023

	Totalt	Procent	
		%	Stockholm
Inflyttningar			
In från övriga Stockholm	635	26,5%	0,0%
In från övriga länet	315	13,1%	25,2%
In från övriga Sverige	138	5,8%	14,7%
In från utlandet	45	1,9%	9,6%
Totalt antal inflyttningar	1 133	47,2%	49,4%
Utflyttningar			
Ut till övriga Stockholm	672	28,0%	0,0%
Ut till övriga länet	369	15,4%	29,2%
Ut till övriga Sverige	186	7,8%	13,8%
Ut till utlandet	40	1,7%	7,7%
Totalt antal utflyttningar	1 267	52,8%	50,6%
Flyttnetto	-134	-5,6%	-1,1%

Behörighet till gymnasieskolan 2023

	Kön		Bakgrund		Totalt	Stockholm
	Kvinnor	Män	Svensk	Utländsk		
	90,2%	91,4%	94,3%	82,6%	90,8%	89,9%

Högsta utbildningsnivå 25-64 år 2022

	%	Stockholm
Grundskola	6,7%	7,4%
Gymnasial	33,8%	26,8%
Eftergymnasial	57,4%	62,2%
Uppgift saknas	2,2%	3,6%
Totalt	100,0%	100,0%

Bostäder efter hustyp och upplåtelse/ägarform 2022

	Antal bostäder			Totalt
	Flerbostadshus/Övriga hus	Småhus	Specialbostäder	
Allmännyttan	260	0	292	552
Övriga hyresrätter	1 256	8	6	1 270
Bostadsrätter	3 484	0	6	3 490
Äganderätter	0	148	0	148
Uppgift saknas	0	0	0	0
Samtliga	5 000	156	304	5 460

Bostäder i flerbostadshus & övriga hus efter lägenhetsstorlek

	Antal bostäder i flerbostadshus & övriga hus							Totalt
	Lägenhet utan kök	1 rk	2 rk	3 rk	4 rk	5+ rk	Uppgift saknas	
2022	315	519	1 893	1 583	580	110	0	5 000
2021	315	518	1 892	1 583	580	110	0	4 998
2020	315	518	1 892	1 583	580	110	0	4 998
2019	315	516	1 894	1 583	580	110	0	4 998

Överg. till gymn. Inom 1 år från 2022

	Antal	Procent	
		%	Stockholm
Kvinnor	41	100,0%	99,0%
Män	32	100,0%	98,8%
Totalt	73	100,0%	98,9%

Överg. till högsk. Inom 3 år från 2020

	Antal	Procent	
		%	Stockholm
Kvinnor	15	48,4%	72,0%
Män	10	45,5%	61,7%
Totalt	25	47,2%	67,0%

Betygsfördelning i årskurs 9 2023

	A	B	C	D	E	Saknar slutbetyg	Stockholm
							A
Svenska	..	11,8%	32,9%	23,7%	17,1%	..	14,6%
Engelska	30,3%	25,0%	23,7%	11,8%	38,5%
Matematik	7,9%	11,8%	11,8%	15,8%	43,4%	9,2%	17,9%

Öppet arbetslösa som andel av befolkningen den 31 okt. 2023

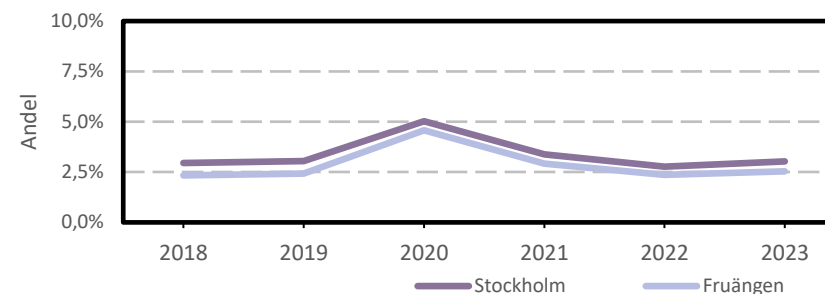
Ålder	Kvinnor	Män	Totalt	Stockholm
16-19 år	1,2%
20-24 år	2,7%
25-54 år	2,6%	2,6%	2,6%	3,2%
55-65 år	1,7%	3,1%	2,4%	2,6%
Samtliga	2,4%	2,6%	2,5%	2,9%

Medelinkomst bland inkomsttagare 2022

Ålder	Kvinnor	Män	Totalt	Stockholm
20-64 år	383 700	449 100	415 300	496 400
65- år	264 800	328 600	290 500	369 500
16 år och äldre	345 600	415 600	378 200	453 100

Förvärvsarbetande med arbetsplats i området 2021

Bransch	Antal			Procent	
	Kvinnor	Män	Totalt	%	Stockholm
Tillverkning, utvinning, energi & miljö	14	0,7%	2,8%
Byggverksamhet	15	187	202	10,3%	4,2%
Handel	120	135	255	13,0%	11,5%
Transport	41	2,1%	3,4%
Hotell & restaurang	35	49	84	4,3%	4,6%
Information & kommunikation	13	64	77	3,9%	13,5%
Företagstjänster m.m.	155	148	303	15,5%	28,8%
Utbildning	234	86	320	16,4%	8,5%
Vård & omsorg	415	126	541	27,6%	9,3%
Personliga och kulturella tjänster m.m.	66	46	112	5,7%	6,7%
Offentlig förvaltning	6,1%
Okänd eller övrig bransch	8	0,4%	0,5%
Samtliga	1 063	894	1 957	100,0%	100,0%

Öppet arbetslösa som andel av befolkningen

Förvärvsintensitet boende i område 2021

	Kvinnor	Män	Totalt	Stockholm
Andel förvärvsarbetande 20-64 år	84,4%	84,5%	84,4%	79,5%

Förvärvsarbetande boende i området 2021

Bransch	Antal			Procent	
	Kvinnor	Män	Totalt	%	Stockholm
Tillverkning, utvinning, energi & miljö	85	194	279	5,2%	4,3%
Byggverksamhet	43	304	347	6,4%	4,3%
Handel	335	382	717	13,2%	11,6%
Transport	40	164	204	3,8%	3,8%
Hotell & restaurang	210	3,9%	4,0%
Information & kommunikation	166	330	496	9,2%	10,7%
Företagstjänster m.m.	534	503	1 037	19,1%	25,2%
Utbildning	475	230	705	13,0%	10,1%
Vård & omsorg	567	154	721	13,3%	12,0%
Personliga och kulturella tjänster m.m.	194	125	319	5,9%	6,5%
Offentlig förvaltning	226	139	365	6,7%	6,6%
Okänd eller övrig bransch	16	0,3%	0,7%
Samtliga förvärvsarbetande 16-	2 782	2 634	5 416	100,0%	100,0%

Ohälsotal tidsserie

	Dagar per person i befolkningen 16-64 år			
	Kvinnor	Män	Totalt	Stockholm
2022	19	13	16,1	14,3
2021	18,6	12,9	15,8	14,5
2020	19,3	14,5	16,9	15,3
2019	20,8	13,5	17,2	15,6
2018	21,5	15,3	18,4	16,4

Ekonomiskt bistånd 2023

Ålder	Procent av befolkningen	
	%	Stockholm
Barn ¹	0,9%	3,1%
18-24 år	..	1,7%
25-29 år	..	1,3%
30-39 år	0,7%	1,5%
40-49 år	0,5%	2,0%
50-59 år	1,5%	2,2%
60-64 år	..	2,6%
65- år	..	0,4%
Samtliga	0,7%	1,9%

¹Med barn avses även överåriga barn (18-21 år) som i socialregistret upptas som hemmavarande.

Ekonomiskt bistånd (fortsättning) 2023

Bistånd per hushåll och månad är 10 030 kr (Stockholm: 10 631 kr).

Antal biståndstagare, inkl barn, är 65 (Stockholm: 18 384).

Biståndstid per hushåll är 8,1 månader (Stockholm: 7,8 månader).

Kommunval 2022

	Procent av rösterna	
	%	Stockholm
Majoriteten		
Socialdemokraterna	35,6%	29,4%
Vänsterpartiet	18,6%	15,4%
Miljöpartiet	4,5%	6,0%
	58,7%	50,8%
Moderaterna	15,1%	18,3%
Sverigedemokraterna	9,8%	8,0%
Liberalerna	4,6%	8,0%
Centerpartiet	4,8%	6,7%
Kristdemokraterna	3,2%	3,8%
Övriga	3,9%	4,3%
	41,3%	49,2%
Valdeltagande	79,7%	79,9%

Ohälsotal 2022

	Dagar per person i befolkningen			
	Kvinnor	Män	Totalt	Stockholm
16-44 år	12,1	8,4	10,3	8,1
45-49 år	29,3	19,2	24,1	14,6
50-54 år	31,3	19,6	25,7	20,2
55-59 år	28,8	16,8	23,5	28,4
60-64 år	52,2	42,9	47,9	41,5
Samtliga	19,0	13,0	16,1	14,3

Sjukersättning 2022

	Dagar per person i befolkningen			
	Kvinnor	Män	Totalt	Stockholm
16-44 år	3,3	3,2
45-49 år	11,2	8,4	9,7	5,8
50-54 år	8,3	16,0	12,0	10,1
55-59 år	14,2	6,7	10,8	16,9
60-64 år	31,2	24,5	28,1	27,9
Samtliga	6,7	7,3

Sjukpenning 2022

	Dagar per person i befolkningen			
	Kvinnor	Män	Totalt	Stockholm
16-44 år	8,2	5,0	6,6	4,7
45-49 år	18,1	10,8	14,3	8,5
50-54 år	21,8	3,6	13,0	9,7
55-59 år	14,7	8,8	12,1	11,2
60-64 år	21,0	16,5	18,9	13,4
Samtliga	11,4	6,4	9,0	6,8